



**HAL**  
open science

# L'habitat hallstattien de “ Bois d'Ageux ” à Longueil-Sainte-Marie (Oise) : nouveaux apports

Michel Jouve

► **To cite this version:**

Michel Jouve. L'habitat hallstattien de “ Bois d'Ageux ” à Longueil-Sainte-Marie (Oise) : nouveaux apports. Revue archéologique de Picardie, 1983, Les Celtes dans le nord du bassin parisien. Actes du Ve colloque de l'Association française pour l'étude de l'âge du Fer, 1, pp.9-11. 10.3406/pica.1983.2980 . hal-02534029

**HAL Id: hal-02534029**

**<https://hal.science/hal-02534029>**

Submitted on 8 Feb 2023

**HAL** is a multi-disciplinary open access archive for the deposit and dissemination of scientific research documents, whether they are published or not. The documents may come from teaching and research institutions in France or abroad, or from public or private research centers.

L'archive ouverte pluridisciplinaire **HAL**, est destinée au dépôt et à la diffusion de documents scientifiques de niveau recherche, publiés ou non, émanant des établissements d'enseignement et de recherche français ou étrangers, des laboratoires publics ou privés.



Distributed under a Creative Commons Attribution - NonCommercial - NoDerivatives 4.0 International License

# L'HABITAT HALLSTATTIEN DE BOIS-D'AGEUX A LONGUEIL-STE-MARIE (OISE)

## NOUVEAUX APPORTS

par Michel JOUVE \*

Précédemment, (JOUVE, 1976) nous avons publié les résultats des campagnes de fouille 1973 à 1975 sur le site hallstattien de Bois-d'Ageux. Pour tout ce qui concerne la présentation du site, le lecteur voudra donc bien se reporter à cette première publication.

L'étude exhaustive du matériel n'ayant pas été achevée, nous nous bornerons, ici, à présenter et à étudier les principales découvertes opérées postérieurement à la publication de 1976. Dans cet article nous avons mis en évidence l'important matériel mis au jour : objets de parure (armilles et anneaux en bronze, fragments de bracelets en lignite, éléments de colliers en lignite, céramique, etc...), céramique commune, fine et peinte ainsi que le matériel lithique dont de très nombreux éléments sont émoussés par une utilisation intensive.

La campagne de 1977 et les petits travaux annexes de 1978 et 1979 nous ont permis de préciser tous ces éléments ; de plus, le matériel métallique s'est enrichi de deux objets très intéressants.

En ce qui concerne l'interprétation de la couche archéologique il semblerait que nous puissions établir, avec une très forte probabilité, qu'elle représente une zone d'épandage de détritiques ou de vidange de fonds de cabanes jouxtant l'habitat lui-même, les deux seules structures découvertes étant une fosse (JOUVE, 1976, p. 61) et les traces d'un foyer ? (JOUVE, 1976, p. 63, note 6).

### LES JATTES OURLEES

Nous avons rencontré de nombreux fragments de ce type de céramique (fig. 3, n° 2), il s'agit essentiellement de la partie jouxtant le rebord. Il nous faudra, évidemment, lors de l'étude exhaustive du matériel rechercher dans notre stock de céramique, les panses et les fonds, ceux-ci devant être plats. De toute façon, ces récipients doivent être de taille assez importante. Depuis notre première publication, d'autres découvertes de jattes ourlées ont été opérées (DEBORD, 1981, p. 107-120 et HURTRELLE, 1978, p. 1-3). La destination de cette céramique reste toujours aussi controversée, son aire de répartition semblant vraiment localisée dans la région Nord-Picardie.

Depuis ces dernières années, des découvertes de céramique peinte dite «vixienne» ont été opérées dans notre région, pour ne citer que Thiverny (DURVIN P., 1964), Famechon (VERMEERSCH D et E, 1976), Verberie (MARQUIS Ph. et BRUNAUX J.L., 1976), Tilloy-Lès-Cambrai (DEMOLON P. et HURTRELLE J., 1973), Villeneuve-Saint-Germain (DEBORD J., 1981). Hormis Tilloy-lès-Cambrai, dont la céramique semble bien se rapprocher fortement de celle de Bois-d'Ageux, la céramique peinte des autres sites correspond plus à la céramique dite «vixienne», dont le site éponyme semble légèrement postérieur à Bois-d'Ageux, les formes de Vix étant plus tronconiques et anguleuses et les décors faisant plus appel à la géométrie et montrant une plus grande recherche. Il semblerait, en ce qui concerne la céramique peinte, que l'on puisse rapprocher Bois-d'Ageux et Tilloy-lès-Cambrai des Jogasses (surtout en ce qui concerne les formes de la céramique), tandis que Famechon, Thiverny, Verberie et Villeneuve-St-Germain devraient faire partie d'un groupe d'influence plutôt vixienne qui serait légèrement postérieur. Tout ceci demande à être précisé, développé et affiné, ce que nous comptons faire dans la publication définitive consacrée à Bois-d'Ageux.

### LA FIBULE

Cette fibule (fig. 1, n° 1-2-3), a été découverte en 1979, par J.L. ROBERT, sur la périphérie de la fouille, à côté d'une épingle qui fera l'objet d'une étude spéciale dans notre publication définitive.

Il s'agit d'une fibule en bronze, à double ressort et cabochon incrusté de corail (disparu), type publié par R. JOFFROY (1961), d'après une publication de Ch. BOSTEAUX-PARIS (1894). Il s'agissait, dans cette dernière publication, d'une fibule trouvée dans la tombe n° 11 du cimetière de Warméville (Marne), en compagnie de deux bracelets-tonneaux, en lignite. Dans ce cimetière furent également découvertes de nombreuses armilles, le tout d'un très net contexte du Hallstatt final.

Ce type de fibule semble assez peu répandu. On trouve, dans l'Yonne, des fibules à double ressort mais également avec un double cabochon (DELOR J.P. et PELLET C., 1980) et elles sont d'une ornementation bien plus riche que la nôtre.

\* 456 A, Rue Victor Hugo - 60200 MARGNY-LES-COMPIEGNE

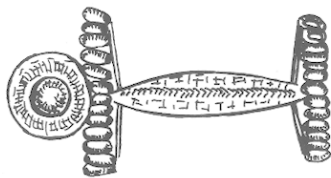
## LA CERAMIQUE PEINTE

La fouille de la couche archéologique nous a permis de mettre au jour de nouveaux fragments de céramique peinte à bandes rouge-carmin, avec lignes à la barbotine blanche, (fig. 2, n° 1 et 2 ; fig. 3, n° 1). L'élément le plus intéressant est sans contexte le grand fragment n° 2 de la figure 2 ; il s'agit du haut et de la partie centrale d'un pot en céramique fine, le rebord et la carène étant réhaussés d'une bande de peinture rouge-carmin d'une largeur de 12 mm. Entre les deux bandes peintes et dans la partie inférieure de la carène (jusqu'à la cassure), règnent des triangles isocèles matérialisés par trois traits parallèles faits à la barbotine blanche. On peut rapprocher ce fragment, du vase n° 828, pl. 17 de la publication de HATT et ROUALET sur le cimetière des Jogasses (HATT et ROUALET, 1976).

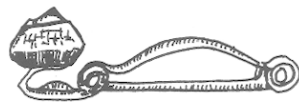
A part la fibule de Warméville nous n'avons pas

trouvé, dans notre région, de type similaire à la nôtre ; il nous faudra, ultérieurement, pousser nos recherches dans toute la France afin de tenter d'esquisser une carte de répartition de ce type d'objet.

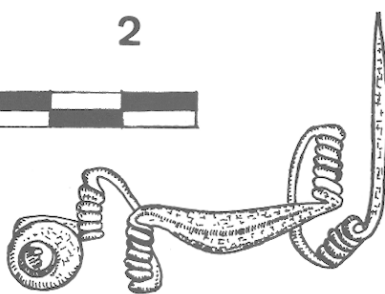
En conclusion, il apparaît, grâce à ces quelques nouvelles découvertes, que la place du site hallstattien de Bois-d'Ageux dans le contexte archéologique régional a pu être confirmée. Il semblerait que ce site occupe une place un peu particulière parmi les sites d'habitat qui l'environnent. Ceux-ci, où de la céramique peinte a été découverte, semblent légèrement postérieurs à Bois-d'Ageux. Ils paraissent avoir été assez influencés par la culture «vixienne» tandis qu'à notre point de vue, il se pourrait qu'il faille mettre en comparaison Bois-d'Ageux avec un groupe de «l'Est» dont le site des Jogasses serait assez représentatif. Nous tenterons de cerner toutes ces hypothèses dans la publication définitive sur notre fouille.



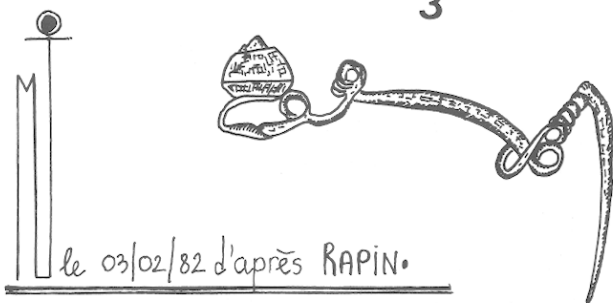
1



2



3



le 03/02/82 d'après RAPIN.

Fig. 1

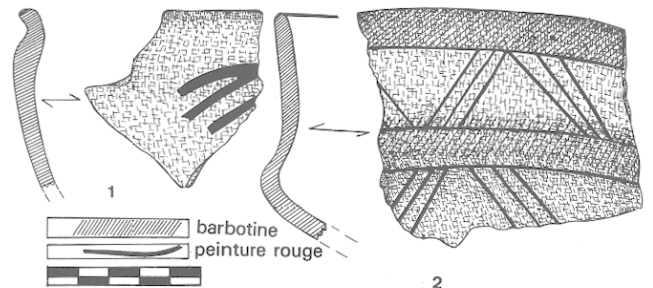
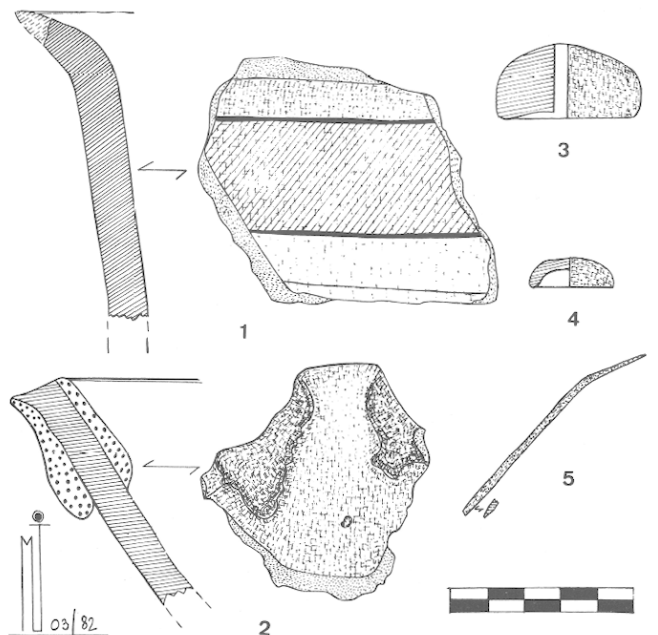


Fig. 2

Fig. 3



## BIBLIOGRAPHIE

### ABREVIATIONS CITEES DANS LE TEXTE :

- R.A.E. - Revue archéologique de l'Est et du Centre-Est, Dijon.
- R.A.O. - Revue archéologique de l'Oise, Compiègne.

- AUDOUZE F., JORRAND C. et J.P., MARQUIS Ph. et MOMMELE R., 1976 - L'habitat protohistorique de Néry - *R.A.O.* N° 5, Compiègne, p. 11-14.
- BLANCHET J.C., 1976 - Le premier Age du Fer en Picardie, *R.A.O.* N° 7, Compiègne, p. 48-58.
- BLANCHET J.C. et LAMBOT, 1976 - *Les premiers agriculteurs et les Ages des métaux en Picardie*. Catalogue de l'exposition présentée au musée Vivenel de Compiègne du 19 Juin à Décembre 1976, Compiègne, 24 p.
- BOSTEAUX-PARIS Ch., 1894 - Découverte de sépultures hallstattiennes et tumulus des environs de Reims, *A.F.A.S.*, Caen, 11, p. 698-704.
- BOUREUX M. et ROWLETT E. et R., 1969 - A rectangular early La Tène marnian house at Chassemy (Aisne), *World Archaeology*, vol. 1, Londres, 30 p.
- BRETZ-MAHLER D., 1961 - Musée d'Épernay, catalogue de la céramique des cimetières de La Tène 1. *Mémoires de la Société d'agriculture, commerce, sciences et arts de la Marne*, Chalons-sur-Marne, p. 2-60.
- BRETZ-MAHLER D., 1971 - La civilisation de La Tène 1 en Champagne - la faciès marnien. XXIIIe supplément à Gallia, Paris, 293 p.
- CHEVALLIER R. et ERTLE R., 1965 - Un fond de cabane gauloise à Berry-au-Bac (Aisne), *R.A.E.* T. XVI, Dijon, p. 206-214.
- COURTOIS J.C., 1975 - *Les habitants protohistoriques de Sainte-Colombe près d'Orpierre (Hautes-Alpes)*, Centre de documentation de la préhistoire alpine, cahier N° 3, Grenoble, 80 p.
- DEBORD J., 1981 - Un enclos quadrangulaire à remplissage de La Tène la, sis à Villeneuve-St-Germain (Aisne), étude préliminaire. *Mémoires de la Société archéologique champenoise*, N° 2 - l'Age du Fer en France septentrionale, Reims, p. 107-120.
- DECHELETTE J., 1913 - *Manuel d'archéologie... 11 - Archéologie Celtique ou Protohistorique, 2e partie, 1er Age du Fer ou époque de Hallstatt*, Paris 1913, 393 p.
- DELOR J.P. et PELLET C., 1980 - Les ensembles funéraires de la «Picardie» sur la commune de Gurgy (Yonne), étude préliminaire. *R.A.E.*, N° 119-120, Dijon, p. 7-56.
- DEMOLON P. et HURTRELLE J., 1973 - La fosse hallstattiennne de Tilloy-lès-Cambrai, *Septentrion*, St-Martin-les-Boulogne, p. 8-10.
- DESBORDES J.M., 1976 - Rapport des Directeurs d'Antiquités - Longueuil-Ste-Marie, fouille d'un habitat du Hallstatt final, *Gallia*, tome XXXIII, fasc. 2, Paris, p. 300-302.
- DESBORDES J.M., 1980 - idem, *Gallia*, tome XXXVII, fasc. 2, Paris, p. 313-314.
- DURVIN P., 1957 - Sur les traces des civilisations antiques à Thiverny (Oise), *Documents et Recherches*, Creil, p. 2-6.
- DURVIN P., 1964 - La céramique protohistorique de Thiverny (Oise), *Celticum* IX, Rennes, p. 29-44.
- DUVAL A. et BLANCHET J.C., 1976 - Le deuxième Age du Fer ou époque de La Tène en Picardie, *R.A.O.*, n° 7, Compiègne, 1976, p. 48-58.
- DUVAL A. et BUCHSÉNSCHUTZ O., 1976 - Les civilisations de l'Age du Fer dans le Bassin parisien et le Nord de la France, *La Préhistoire française*, Paris, p. 789-801.
- FAVRET P., 1927 - La nécropole hallstattiennne des Jogasses à Chouilly, *Revue Archéologique*, tome XXV, Paris, p. 326-348, tome XXVI, p. 80-146.
- FAVRET P., 1936 - Les nécropoles des Jogasses à Chouilly (Marne), *Préhistoire* V, p. 24-118.
- GRUPE D'ETUDES ARCHEOLOGIQUES CHAMPAGNE-ARDENNES (G.E.A.C.A.), 1970 - *Le cimetière du Mont-Troté, Reims-Charleville-Mézières*, 61 p.
- GUILLOT A., 1976 - Le confluent de la Saône et du Doubs au 1er Age du Fer, *R.A.E.*, N° 103-104, Dijon, p. 109-133.
- HATT J.J. et ROUALET P., 1976 - Le cimetière des Jogasses et les origines de la civilisation de La Tène (1ère partie), *R.A.E.*, N° 105-106, Dijon, p. 421-504.
- HATT J.J. et ROUALET P., 1981 - idem (2ème partie), description des tombes de la série marnienne, *R.A.E.* N° 123-124, Dijon, p. 17-64.
- HURTRELLE J., 1978 - A propos de la jatte à bord festonné, *Septentrion* Tome 8, fasc. 33, St-Martin-les-Boulogne, p. 1-3.
- JOUVE M., 1976 - L'habitat hallstattienn de Bois-d'Ageux à Longueuil-Ste-Marie (Oise) - premiers résultats. *Cahiers archéologiques de Picardie*, n° 3, Amiens, p. 57-80.
- JOFFROY R., 1961 - *L'oppidum de Vix et la civilisation hallstattiennne finale dans l'Est de la France*, Paris, 210 p.
- KROMER K., 1959 - *Das Graberfeld von Hallstatt*, *Ass. internat. d'archéol. classique, monographie* n° 1, Florence 1959, 225 p. + 261 pl.
- LAGRAND Ch. et THALMANN J.P., 1973 - *Les habitats protohistoriques du Pègue* (Drome), Centre de documentation de la Préhistoire alpine, cahier N° 2, Grenoble, 159 p.
- LAMBOT B., 1974 - *Dessin de matériel céramique et lithique provenant de Thiverny (Oise) (fouilles P. Durvin)*, déposé au musée de Beauvais, manuscrit, 1974, 4 pl.
- LENOBLE C. et M. et VILLES A., 1981 - Sauvetage sur des greniers de l'Age du Fer à St-Nicolas-la-Chapelle (Aube) lieu-dit «le Buisson-Laillot». *Mémoires de la Société archéol. champenoise*, N° 2 - l'Age du Fer en France septentrionale, Reims, p. 33-48.
- LEMAN-DELRIVE G., 1973 - La coupe à bords ourlés, chronologie, utilisation et répartition à l'époque de La Tène, *L'Antiquité classique*, Tome XLII, Bruxelles, fasc. 2, p. 406-425.
- LOBJOIS G., 1969 - *La nécropole de Pernant (Aisne)*, *Celticum* XVIII, Rennes, 284 p.
- LOBJOIS G., 1974 a - Une nécropole de La Tène 1 à Bucy-le-Long (Aisne), *Cahiers archéologiques de Picardie*, Amiens, p. 67-96.
- LOBJOIS G., 1974 b - La nécropole gauloise de Bucy-le-Long (02) - Première étude, les tombes 001 à 051, *Cahiers d'archéologie du Nord-Est*, Laon, Tome XVII, fasc. 1 et 2, 75 p.
- MARQUIS Ph. et BRUNAUX J.L., 1976 - Une fosse de La Tène la à Verberie (Oise) - note préliminaire, *R.A.O.*, N° 6, Compiègne, p. 11-17.
- MASSY J.L. et THIRION P., 1980 - Le cimetière de La Tène la-lb «La Muette» à Dreveigny (Aisne), *Cahiers archéologiques de Picardie*, Amiens, p. 87-103.
- PERRIN M., 1974 - *La fosse hallstattiennne des Joncs à Tournus (Saône-et-Loire)*, extrait du bulletin de la Société des amis des Arts et des Sciences de Tournus, tome LXXII, n° 3 spécial, Tournus, p. 267-291.
- PETREQUIN P., PENINGRE J.F. et VUAILLAT D., 1974 - Deux fours de potiers hallstattiens à Florange (Moselle), *Gallia*, tome XXXI, fasc. 2, Paris, p. 267-291.
- VERMEERSCH D. et E., 1975 - Les recherches archéologiques sur le site gallo-romain et hallstattienn de Famechon (Somme), *R.A.O.* N° 6, Compiègne, p. 40-43.