



HAL
open science

Actualisation des stations d'Étoile d'eau (Damasonium alisma) en Indre-et-loire. Bilan des prospections et programme d'actions

Théo Emeriau, Nicolas Roboüam, Rémi Dupré

► **To cite this version:**

Théo Emeriau, Nicolas Roboüam, Rémi Dupré. Actualisation des stations d'Étoile d'eau (Damasonium alisma) en Indre-et-loire. Bilan des prospections et programme d'actions. [Rapport Technique] CBNBP-MNHN, Délégation Centre-Val de Loire, 5, avenue Buffon - CS 96407 45064 ORLEANS - CEDEX 2. 2020. hal-02527948

HAL Id: hal-02527948

<https://hal.science/hal-02527948>

Submitted on 1 Apr 2020

HAL is a multi-disciplinary open access archive for the deposit and dissemination of scientific research documents, whether they are published or not. The documents may come from teaching and research institutions in France or abroad, or from public or private research centers.

L'archive ouverte pluridisciplinaire **HAL**, est destinée au dépôt et à la diffusion de documents scientifiques de niveau recherche, publiés ou non, émanant des établissements d'enseignement et de recherche français ou étrangers, des laboratoires publics ou privés.



Actualisation des stations d'Étoile d'eau (*Damasonium alisma*) en Indre-et-Loire

Bilan des prospections et
programme d'actions

SENSIBILISER 

CONSERVER 

ACCOMPAGNER 

CONNAÎTRE 

Conservatoire Botanique National



BASSIN PARISIEN



Actualisation des stations d'Étoile d'eau (*Damasonium alisma*) en Indre- et-Loire

Bilan des prospections et programme d'actions

Ce document a été réalisé par le Conservatoire botanique national,
du Bassin parisien, délégation Centre, sous la responsabilité de :

Frédéric Hendoux, directeur du Conservatoire
Conservatoire botanique national du Bassin Parisien
Muséum national d'Histoire naturelle
61 rue Buffon CP 53, 75005 Paris Cedex 05
Tel. : 01 40 79 35 54 – Fax : 01 40 79 35 53
E-mail : cbnbp@mnhn.fr

Jordane Cordier, Responsable de la délégation Centre-Val de Loire
Conservatoire botanique national du Bassin Parisien
Muséum national d'Histoire naturelle
61 rue Buffon CP 53, 75005 Paris Cedex 05
Tel. : 02 36 17 41 31
E-mail : jcordier@mnhn.fr

Inventaire de terrain : Théo Emeriau, Nicolas Roboüam, Rémi Dupré
Rédaction et mise en page : Théo Emeriau, Nicolas Roboüam, Rémi Dupré
Cartographie : Théo Emeriau, Nicolas Roboüam, Rémi Dupré
Relecture : Philippe Bardin, Clémence Salvaudon
Saisie des données : Christine Heim

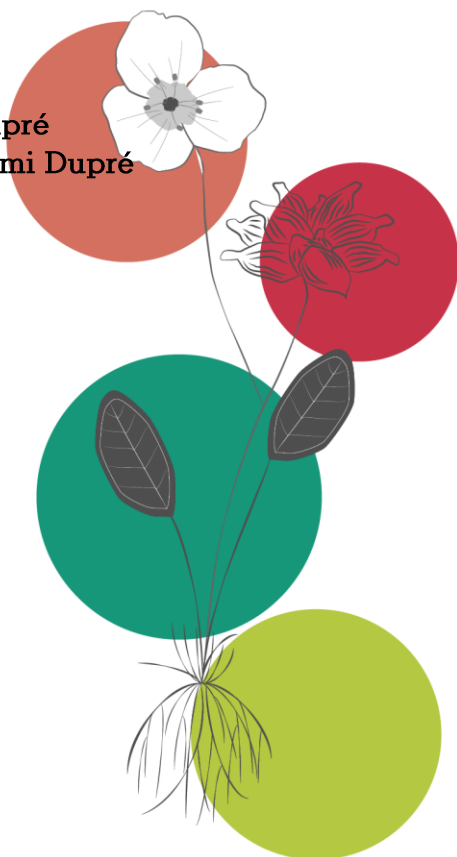
Le partenaire de cette étude est :



LISEA
61-64 Quai de Paludate
33088 BORDEAUX Cedex

Crédit photo

Photo de couverture : Étoile d'eau (*Damasonium alisma*)
à Savigny-en-Véron (juillet 2018)
(©MNHN-CBNBP / Théo Emeriau)



Identité

| | |
|--------------------|---------------------------------------------------------------------------------------------------------------------------------------------------------------------------------------------------------------|
| Nom valide | <i>Damasonium alisma</i> Mill., 1768 |
| Synonymes | <i>Actinocarpus stellatus</i> Bubani, 1902 <i>Alisma damasonium</i> L., 1753 <i>Alisma stellata</i> Lam., 1779 <i>Damasonium dalechampii</i> Gray, 1821 <i>Damasonium stellatum</i> Thuill., 1799 |
| Noms vernaculaires | Étoile d'eau Damasonie étoilée |
| Famille | Alismatacées |
| Phénologie | Floraison/fructification de juin à septembre |
| Statuts | Liste rouge européenne : NT Liste rouge régionale : EN Protection nationale Déterminante de ZNIEFF en Centre-Val de Loire |

Description

Plante annuelle amphibie formant de petites touffes pouvant atteindre 30 cm de haut. **Feuilles** pouvant être de 3 sortes, feuilles immergées laminaires, feuilles flottantes à limbe ovale et feuilles aériennes à limbe plus étroit et lancéolé. **Inflorescences** composées de 1 à 3 verticilles de fleurs à pétales blancs ou rosés, assez fugaces. **Fruits** composés de 5 à 9 carpelles disposés en étoile (comme l'anis étoilé).

Particularités / Confusions possibles

À l'état végétatif, il est parfois difficile de différencier l'Étoile d'eau des individus stériles exondés ou à feuilles flottantes de Flûteau nageant (*Luronium natans*). La ressemblance avec les jeunes feuilles de Renoncule flammette (*Ranunculus flammula*) et d'*Alisma* peut également prêter à confusion. Ces espèces sont susceptibles de pousser dans les mêmes habitats (rives d'étangs et de mares).

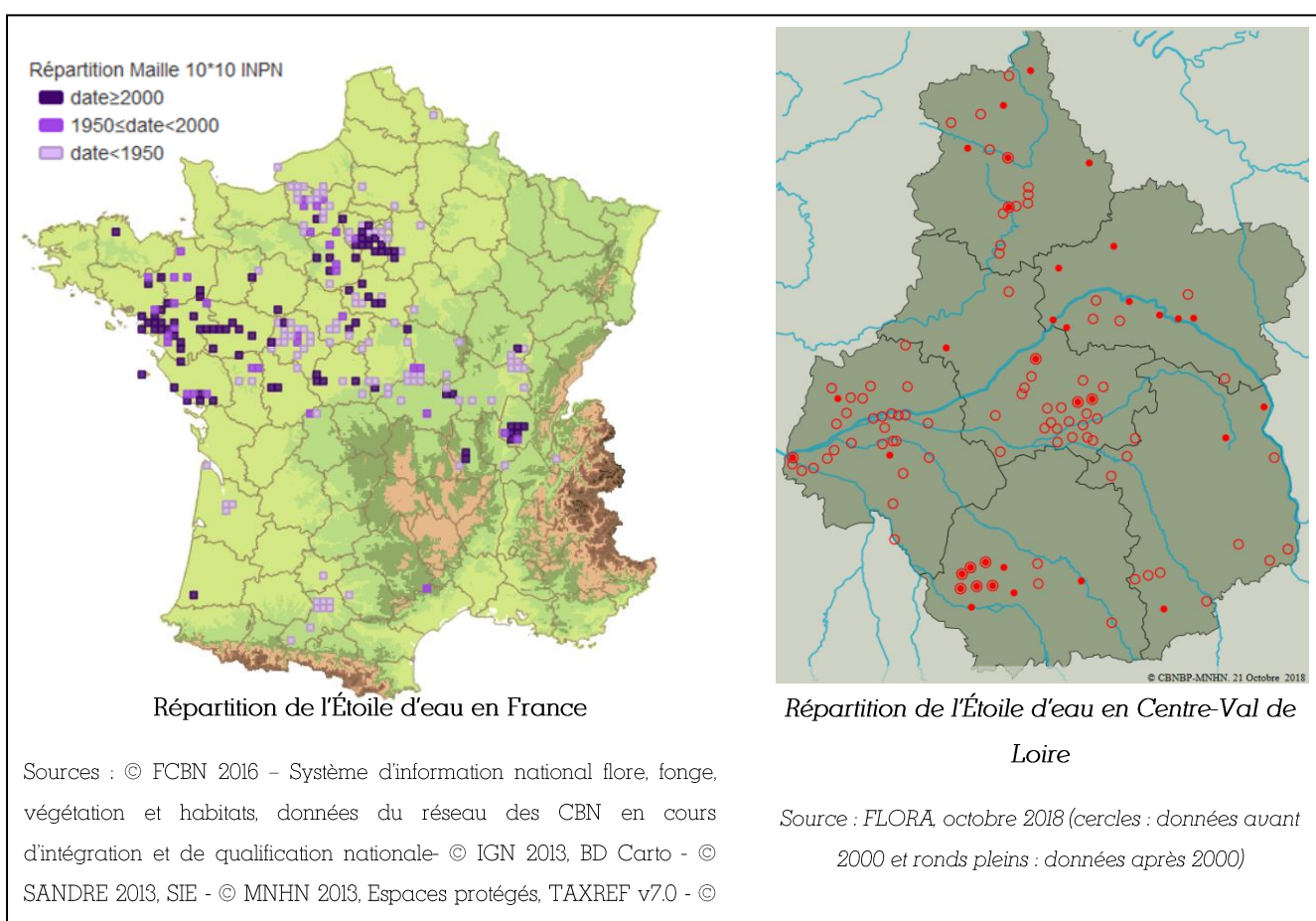
Ecologie

L'Étoile d'eau se développe au sein des végétations amphibies des rives à exondation estivale des étangs et des mares (dont les mouillères), sur des sols longuement inondés et plus ou moins riches en éléments nutritifs. Il s'agit d'une espèce pionnière qui peut former des peuplements denses et monospécifiques certaines années, puis ne plus être visible sur un site pendant plusieurs années si les conditions climatiques sont défavorables (on parle d'espèce à éclipse).

Répartition

L'Étoile d'eau est une espèce méditerranéo-atlantique dont l'aire de répartition principale est centrée sur le nord-ouest de la France et, dans une moindre mesure, le sud du Royaume-Uni. Plusieurs localités existent dans le domaine méditerranéen, du Portugal à la Grèce et sa présence est aussi indiquée en Ukraine, en Russie et au Kazakhstan. Cependant il est possible que la distinction ne soit pas faite avec l'espèce *Damasonium polyspermum*, strictement méditerranéenne.

En France, elle est dispersée dans un large quart nord-ouest jusque dans le Lyonnais. Elle est beaucoup plus rare dans le sud-ouest où elle n'est signalée que dans une station des Landes.



Actualisation des stations d'Étoile d'eau (*Damasonium alisma*) en Indre-et-Loire

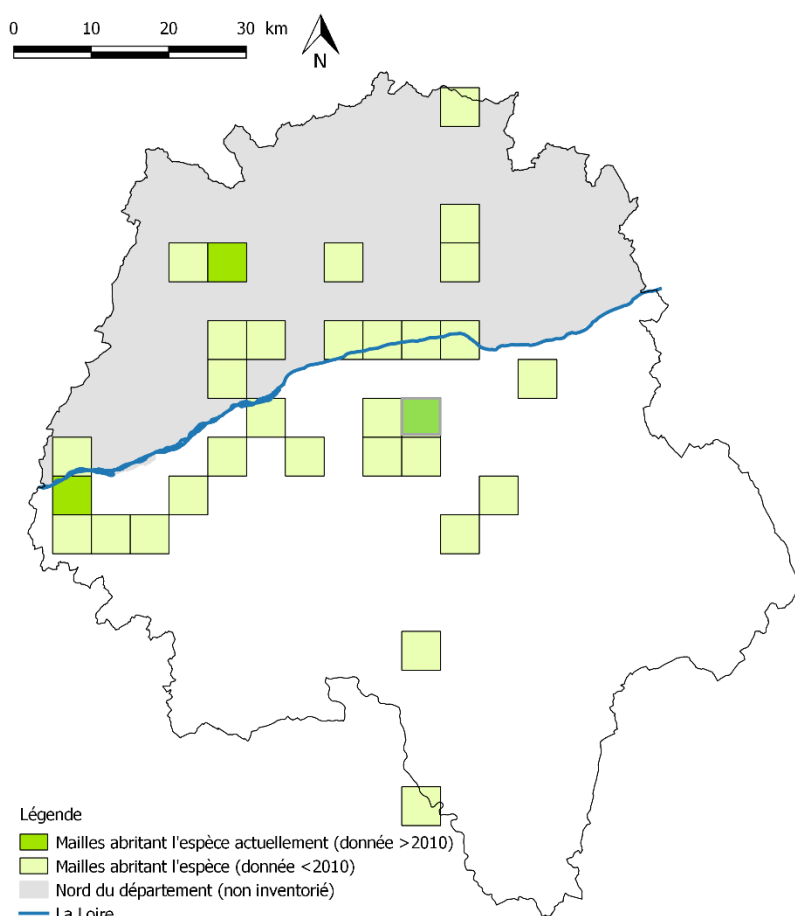
Théo EMERIAU, Nicolas ROBOÛAM & Rémi DUPRE – février 2020 – CBNBP

En Centre-Val de Loire, l'Étoile d'eau possède encore des populations conséquentes en Brenne, mais est plus dispersée dans le reste de la région. Une chute des populations est constatée au moins en Indre-et-Loire et en Sologne depuis la fin du XIXème siècle (Tourlet, 1908 ; Martin, 1894). Plus globalement en région, on constate une diminution du nombre de stations entre la fin du XIXème siècle et 2000 (diminution forte du nombre de communes depuis un siècle : 50% de diminution).

Bilan du taxon en Indre-et-Loire

Ce document bilan a été réalisé dans le cadre d'une étude financée par LISEA.

Distribution et état des populations en Indre-et-Loire



Répartition de l'Étoile d'eau en Indre-et-Loire
(mailles 5x5 km) après phase de terrain de 2019

Les prospections réalisées en 2017, 2018, et 2019 malgré la visite de 22 stations, n'ont permis de retrouver qu'une unique station d'Étoile d'eau.

Fin 2019, trois stations de l'espèce sont connues en Indre et Loire (Cléré-les-Pins, Veugné et Savigny-en-Véron). Les quatre stations cartographiées après 2000 et situées au sud de la Loire ont été visitées en 2017, 2018 puis 2019.

L'année 2017, plutôt sèche, a été relativement défavorable à l'expression de cette espèce à

éclipse et peut expliquer l'absence totale d'observation y compris sur ses secteurs récents de présence.

En revanche, l'année 2018 était plus

favorable à l'expression de l'espèce, comme le confirme l'observation d'une belle station sur un secteur déjà prospecté sans succès l'année précédente.



Station d'Étoile d'eau
de Savigny-en-Véron
(©MNHN/CBNBP - Théo Emeriau)

L'Étoile d'eau est connue sur 3 mailles en Indre-et-Loire (moins de 1% des mailles du département) et y est donc extrêmement rare. Elle était connue anciennement sur 29 mailles supplémentaires et a donc subi une très forte diminution de ses populations (près de 95%). Les stations modernes bénéficient cependant d'une gestion conservatoire, dépendant d'un site géré par le Conservatoire d'Espaces Naturels régional et d'une mare faisant l'objet d'un suivi dans le cadre de l'article 24 de l'arrêté de dérogation espèces protégées de la LGV SEA.

Enfin, un bilan stationnel renforcé avec des prospections ciblées plusieurs années de suite sur certaines stations permettraient de mieux comprendre l'état et la dynamique des populations de cette espèce à éclipse, pouvant ne pas apparaître les années défavorables.

Bilan des stations d'Étoile d'eau en Indre-et-Loire

De 2017 à 2019, dans le cadre du partenariat avec LISEA, l'objectif était d'actualiser les stations situées au sud de la Loire. Les lignes entièrement grisées du tableau suivant symbolisent les stations situées au nord du fleuve.

| Station | Première mention | Dernière observation | Dernière prospection | Description de la population | Menace(s) active(s) ou potentielle(s) | Etat de conservation population* | Propriétaire | Gestionnaire | Périmètre(s) de protection | Actions déjà entreprises |
|----------------------------|------------------|----------------------|----------------------|----------------------------------------------------------------------------------------------------------------------------------------------------------------------------------------------------------------------------------------------|------------------------------------------------------------------------------------|----------------------------------|--------------|--------------|----------------------------|--------------------------|
| 01 – <i>Ambillou</i> | 1908 | 1908 | | | | | | | | |
| 02 – <i>Azay-le-Rideau</i> | 1908 | 1908 | 2017 | - Donnée historique dans le catalogue de Tourlet - Prospections 2017 sur la seule zone humide identifiée : correspondant à une dépression servant de décharge et favorable à des végétations de mégaphorbiaie eutrophile et à une friche. | Drainage (vergers), eutrophisation du milieu. | Disparition présumée | | | PNR LAT | |
| 03 – <i>Chinon</i> | 1881 | 1881 | 2017 | - Donnée historique dans le catalogue de Tourlet - Prospections 2017 : pâtures ou cultures de maïs sur les lieux. | Assèchement des marais, mise en culture, pâturage. | Disparition présumée | | | PNR LAT | |
| 04 – <i>Chinon</i> | 1862 | 1862 | 2018 | - Donnée historique dans le catalogue de Tourlet - Prospections 2018 : l'étang au lieu-dit de la Ville-en-Bois a été prospecté sans résultat, mais pas les prés alentours. | Assèchement partiel des zones humides. | Disparition présumée | | | PNR LAT | |
| 05 – <i>Chinon</i> | 1908 | 1908 | 2018 | - Donnée historique dans le catalogue de Tourlet - Prospections 2018 : Présence d'un étang à rives en pentes douces, plutôt ombragé et eutrophisé. Espèce non observée, mais secteur pouvant encore être favorable. | Fermeture et eutrophisation du milieu. | Disparition présumée | | | PNR LAT | |
| 06 – <i>Chinon</i> | 1908 | 1908 | 2017 | - Donnée historique dans le catalogue de Tourlet - Prospections 2017 : Quelques prospections ont été réalisées dans la partie orientale de la vallée sur la commune de Chinon, sur les bras morts qui se trouvent dans la partie ouest. | Espèces invasives (Jussie à grandes fleurs, Asters invasifs) colonisant l'habitat. | Disparition présumée | | | PNR LAT | |
| 07 – <i>Cinçais</i> | 1876 | 1876 | 2018 | - Donnée historique dans le catalogue de Tourlet - Prospections 2018 : Ancien secteur de landes aujourd'hui maintenues sur de très petites surfaces pour un parcours touristique (forêts sur | Fermeture du milieu et disparition des mares. | Disparition présumée | | | PNR LAT | |

| | | | | | | | | | | |
|-----------------------------|------|------|------|-----------------------------------------------------------------------------------------------------------------------------------------------------------------------------------------------------------------------------------------------------------------|----------------------------------------|----------------------|--|--|-------------------|--|
| | | | | la majeure partie du site). Pas de mare ou autre dépression humide vue sur le site. | | | | | | |
| 08 – Civrav-sur-Esves | 1908 | 1908 | 2017 | - Donnée historique dans le catalogue de Tourlet - Prospections 2017 : Site de grandes cultures, un étang, mais (re)creusé récemment et avec des berges très abruptes. | Grandes cultures. | Disparition présumée | | | | |
| 09 – Cléré-les-Pins | 2011 | 2011 | | | | | | | | |
| 10 – Courcelles-de-Touraine | 1886 | 1886 | | | | | | | | |
| 11 – La Guerche | 1908 | 1908 | 2017 | - Donnée historique dans le catalogue de Tourlet - Prospections 2017 : Zone de cultures de maïs. Berges de Creuse très abruptes et boisées. | Grandes cultures, fermeture du milieu. | Disparition présumée | | | | |
| 12 – Les Hermites | 1908 | 1908 | | | | | | | | |
| 13 – Joué-lès-Tours | 1879 | 1879 | 2018 | - Donnée historique dans le catalogue de Tourlet - Prospections 2018 : Secteur prospecté. Les berges des deux étangs ont été inventoriées. | | Disparition présumée | | | | |
| 14 – Langeais | 1885 | 1885 | | | | | | | PNR LAT | |
| 15 – Le Louroux | 1852 | 1852 | 2017 | - Donnée historique dans le catalogue de Tourlet - Prospections 2017 : Espèce non observée malgré de nombreuses prospections sur le site Pas d'inventaire spécifique toutefois. Espèce non observée sur les autres étangs de la commune. | - | Disparition présumée | | | | |
| 16 – Mazières-de-Touraine | 1908 | 1908 | | | | | | | ZNIEFF 1 N2000 | |
| 17 – Monnaie | 1908 | 1908 | | | | | | | | |
| 18 – Montbazou | 1879 | 1879 | 2017 | - Donnée historique dans le catalogue de Tourlet - Prospections 2017 : Prospection du petit vallon (ou ravin) descendant le coteau de l'Indre où était citée l'espèce. Berge de l'Indre privée grillagée à ce niveau, mais peu favorable (pas de bras mort). | | Disparition présumée | | | | |

| | | | | | | | | | | |
|-------------------------------|------|------|------|-------------------------------------------------------------------------------------------------------------------------------------------------------------------------------------------------------------------------------------------------|---------------------------|----------------------|--|--|-------------------------------------------------|--|
| | | | | Prospection d'une mare forestière (roselière basse peu favorable). Espèce non observée. | | | | | | |
| 19 – Monts | 1885 | 1885 | 2017 | - Donnée historique dans le catalogue de Tourlet - Prospections 2017 : Secteur parcouru. Une mare forestière a été inventoriée (forte accumulation de matière organique, peu favorable). Espèce non revue. | | Disparition présumée | | | | |
| 20 – Reignac-sur-Indre | 1908 | 1908 | 2017 | - Donnée historique dans le catalogue de Tourlet - Prospections 2017 : Zone de grandes cultures, une mare remplie de Massette à feuilles étroites. | Grandes cultures | Disparition présumée | | | | |
| 21 – La Riche | 1873 | 1873 | - | - | - | Disparition présumée | | | | |
| 22 – Rivarennnes | 1881 | 1881 | - | - | - | Disparition présumée | | | PNR LAT | |
| 23 – Saint-Benoît-la-Forêt | 1875 | 1875 | 2018 | - Donnée historique dans le catalogue de Tourlet - Prospections 2018 : Secteur vaste de forêt parsemée de mares et de landes humides. Si l'espèce n'a pas été observée en 2017 et 2018, le milieu reste favorable. | Fermeture du milieu. | Disparition présumée | | | ZNIEFF 2 N2000 PNR LAT Forêt communale | |
| 24 – Saint-Genouph | 1873 | 1873 | - | - | - | Disparition présumée | | | | |
| 25 – Saint-Germain-sur-Vienne | 1864 | 1864 | 2017 | - Donnée historique dans le catalogue de Tourlet - Prospections 2017 : Etang boisé et ombragé. | Fermeture du milieu. | Disparition présumée | | | PNR LAT | |
| 26 – Saint-Martin-le-Beau | 1908 | 1908 | 2017 | - Donnée historique dans le catalogue de Tourlet - Prospections 2017 : Mare temporaire. Très ombragée, assec estival et grande quantité de matière organique accumulée dans le fond de la mare. Peu de végétation, peu favorable à l'espèce. | Fermeture du milieu. | Disparition présumée | | | | |
| 27 – Saint-Pierre-des-Corps | 1908 | 1908 | - | - | - | Disparition présumée | | | | |
| 28 – Savigny-en-Véron | 2001 | 2001 | 2018 | - Prospections 2017 et 2018 : Etang à sec colonisé par la jussie. Beaucoup d'espèces annuelles observées. Mégaphorbiaie non favorable aux abords de l'étang. L'étang en lui-même pourrait être favorable bien que l'espèce n'ait pas été | Espèce invasive (jussie). | Disparition présumée | | | ZNIEFF 2 PNR LAT | |

| | | | | | | | | | | |
|------------------------------|------|------|-------------|----------------------------------------------------------------------------------------------------------------------------------------------------------------------------------------------------------------------------------------------------------------------------------------------------|----------------------------------------------------------------------------------------------|----------------------|---------|---------|----------------------------------------------------------------------|--|
| | | | | observée en 2017 et 2018. | | | | | | |
| 29 – Savigny-en-Véron | 2000 | 2018 | 2019 | - Prospections 2018 : 1 à 10 individus avaient été observés en 2003. Il s'agissait de l'observation la plus récente pour le sud du département. Non revu en 2017, 25 individus ont été comptabilisés en 2018 lors d'un second passage. Non revu le 2/10/2019 pour la récolte de graines (Action D) | Fermeture du milieu, Assèchement naturel du milieu. | Favorable | Cen CVL | Cen CVL | ZNIEFF 1 ZNIEFF 2 N2000 Site géré par le Cen CVL PNR LAT | |
| 30 – Savigny-en-Véron | 1908 | 1908 | 2017 | - Donnée historique dans le catalogue de Tourlet. - Prospections 2017 : Les mares à proximité du lieu-dit et les bords de Loire ont été prospectés, sans résultat. | Fermeture du milieu pour les mares, colonisation par les espèces invasives en bord de Loire. | Disparition présumée | | | PNR LAT | |
| 31 – Semblançay | 1873 | 1873 | | | | | | | | |
| 32 – Sorigny | 2000 | 2000 | 2018 | - Prospections 2017 à 2019 : Deux mares forestières asséchées lors des passages et dans un état de fermeture avancé par les saules. Une troisième mare plus grande et plus ouverte avec des berges argileuses favorables à l'espèce et s'exondant légèrement. | Fermeture du milieu par les saules. | Disparition présumée | | | | |
| 33 – Sorigny | 2000 | 2000 | 2018 | - Prospections 2018 : Prospection de l'ensemble des mares encore existantes dans la zone. | Urbanisation du secteur. Beaucoup de mares ont disparues ou ont été remaniées. | Disparition présumée | | | | |
| 34 – Tours | 1908 | 1908 | | | | | | | | |
| 35 – Veigné | 1988 | 1988 | 2019 | - Prospections 2018 : Le secteur a été prospecté en 2017, 2018 et 2019. Une mesure de suivi est demandée sur cette station. | Urbanisation du secteur. | Favorable | | | | |
| 36 – Ville-aux-Dames | 1873 | 1873 | - | - | - | Disparition présumée | | | | |

*Evaluation à « dire d'expert » tenant compte des caractéristiques qualitatives et quantitatives de la population, des menaces pesant sur la station et de l'état de conservation de l'habitat dans la station.

Principales menaces en Indre-et-Loire

Dans le département, la principale menace pour l'espèce est la disparition progressive de son habitat. Cette disparition est liée à différentes causes :

- l'embroussaillage et l'atterrissement des mares, l'Étoile d'eau étant héliophile et nécessitant des surfaces ensoleillées ;
- l'urbanisation est à l'origine de la disparition d'un grand nombre de mares après imperméabilisation des sols ;
- le drainage, le comblement des mares et des mouillères perdant leur rôle économique, notamment des anciennes mares abreuvoir de village ou de pâturages transformés en terres arables ;
- l'expansion d'espèces exotiques envahissantes (jussies notamment) ;
- le changement de gestion de certains plans d'eau, favorisant des végétations vivaces au détriment des espèces annuelles.

Comme la majorité des espèces annuelles à éclipse, l'Étoile d'eau possède des graines à long pouvoir germinatif, propriété avantageuse dans le cas de réhabilitation de stations anciennes.

Gestion préconisée

Les plans d'eau bien ensoleillés, de faibles niveaux d'eau, et soumis à un éventuel marnage estival sont favorables au bon déroulement du cycle de développement de l'Étoile d'eau. Les stations de Savigny-en-Véron et celle de Veigné bénéficient d'une attention qui permettrait un maintien de l'espèce dans le temps. Un suivi de l'évolution des populations des sites et un prélèvement de semences lors d'une année particulièrement prolifique est à prévoir.

Programme d'actions

Plusieurs actions sont nécessaires à la conservation de l'Étoile d'eau en Indre-et-Loire compte tenu de l'état des populations sur ce territoire. Certaines s'appuient sur la connaissance et le suivi de l'espèce, d'autres sont davantage liées à l'aspect conservatoire.

Les actions ainsi proposées sont les suivantes :

A : Information des propriétaires et gestionnaires de la présence de l'espèce et mise en place d'un suivi des stations (priorité 1) ;

B : Veille sur l'actualisation de stations du département (priorité 3) ;

C : Recherche de nouvelles stations dans le département (priorité 3) ;

D : Récolte conservatoire de graines sur la station de Savigny-en-Véron (priorité 1) ;

E : Réintroduction de l'espèce à proximité de la station de Savigny-en-Véron (priorité 3).

| | |
|-------------------------|--------------------------------------------------------------------------------------------------------------------------------------------------------------------------------------------------------------------------------------------------------------------------------------------------------------------------------------------------------------------------------|
| Priorité 1 | Action A : Information des propriétaires/gestionnaires sur la présence de l'espèce et mise en place d'un suivi de la station |
| Contexte | Les stations d'Étoile d'eau présentent sur le site CEN des Hauts de Bertignolles et la commune de Veigné sont les dernières stations connues au sud de la Loire en Indre-et-Loire. Leur maintien est donc une priorité majeure et les gestionnaires en ont donc été informés. L'objectif est de conserver une gestion favorable à l'espèce et d'en faire un suivi régulier. |
| Description de l'action | Mise en place d'un suivi (fréquence à préciser) de la station concernée et maintien de la gestion en l'état. |
| Stations concernées | Stations de Savigny-en-Véron (Hauts de Bertignolles) et Veigné. |
| Réalisation | CEN CVL, CBNBP ou réseau de correspondants. |

| Priorité 3 | Action B : Poursuite de l'actualisation des stations du département |
|-------------------------|---------------------------------------------------------------------------------------------------------------------------------------------------------------------------------------------------------------------------------------------------------------------------------------------------------------------------------------------------------------------------------------------------------------|
| Contexte | L'ensemble des stations cartographiées depuis 1990 d'Étoile d'eau situées au sud de la Loire ont été actualisées. Il reste toutefois des stations communales historiques sur lesquelles une recherche axée sur les grèves de cours d'eau, les plans d'eau et les mouillères pourrait permettre de contacter de nouvelles stations. En outre, la partie nord du département reste entièrement à prospecter. |
| Description de l'action | Prospections des stations communales historiques du sud de l'Indre-et-Loire et prospections des stations au nord du département. |
| Secteurs concernés | Ensemble du département. |
| Réalisation | CBNBP, réseau de correspondants. |

| Priorité 2 | Action C : Recherche de nouvelles stations dans le département |
|-------------------------|------------------------------------------------------------------------------------------------------------------------------------------------------------------------------------------------------------------------------------------------------|
| Contexte | L'Étoile d'eau est une espèce à éclipse, favorisée par des conditions particulières parfois liées à des habitats fugaces (mouillères, ornières, etc.). Des prospections de ces milieux sur ses secteurs de présence historique seraient à envisager. |
| Description de l'action | Prospections des mouillères et des mares à l'aspect favorables (d'après orthophotographie récente) dans les secteurs de présence historique et moderne de l'espèce. |
| Secteurs concernés | Ensemble du département. |
| Réalisation | CBNBP, réseau de correspondants. |

| Priorité 1 | Action D : Récolte conservatoire de graines sur les stations modernes |
|-------------------------|-----------------------------------------------------------------------------------------------------------------------------------------------------------------------------------------------------------------------------------------------------------------------------------------------------------------------------------------------------------------------------------------------------------------------------------------------------------------------------------------------------------------------------------------------------------------------------------------------------------------------------------------------------|
| Contexte | <p>Les stations d'Étoile d'eau présentent sur les Hauts de Bertignolles et la commune de Veigné sont les dernières stations connues au sud de la Loire en Indre-et-Loire et l'unique ressource génétique connue de semences pour l'espèce dans ce secteur.</p> <p>L'objectif est ici de palier une éventuelle disparition soudaine de la station en créant et entretenant une collection de sauvegarde de la population dans la banque de graines du CBNBP.</p> <p>En outre, une récolte de graines permettrait de renforcer la population mère si besoin et de réintroduire l'espèce sur les stations contemporaines géographiquement proches.</p> |
| Description de l'action | Récolte de semences lors d'une année où l'espèce serait particulièrement prolifique (à mener en parallèle de la mise en place d'un suivi) ou au plus vite (en l'absence de suivi ou si la gestion est supposée changer). Un bilan des actions de conservation ex-situ (notamment sur la banque de semence du CBNBP) sera à réaliser. |
| Stations concernées | Station de Savigny-en-Véron (Hauts de Bertignolles) et Veigné. |
| Réalisation | CBNBP en lien avec les partenaires locaux. |

| Priorité 3 | Action E : Réintroduction de l'espèce à proximité de la station de Savigny-en-Véron |
|-------------------------|---------------------------------------------------------------------------------------------------------------------------------------------------------------------------------------------------------------------------------------------------------------------------------------------------------------------------------------------------------------------------------------------------------------------------------------------------------------------------------------------------|
| Contexte | Plusieurs stations proches des Hauts de Bertignolles n'ont pas été revues et pourraient faire l'objet d'une réintroduction (mais nécessite la récolte de graines sur la population des Hauts de Bertignolles). |
| Description de l'action | <p>Recherches bibliographiques sur la germination de l'Étoile d'eau, puis réimplantation de l'espèce (graines ou jeunes plants) sur les stations non revues proches de la population mère. Des semences issues des stations situées plus en aval de la Loire (Maine-et-Loire) pourraient être utilisées en cas d'impossibilité d'utilisation des semences de la station des Hauts de Bertignolles.</p> <p>Des travaux de réhabilitation du milieu seraient à prévoir pour certaines stations.</p> |
| Stations concernées | Stations non revues de Savigny-en-Véron (Le Petit Chouzé, La Gilbardière) Voire stations plus éloignées (Val de Vienne) : Etang de la Vallée des Veaux à Saint Germain sur Vienne, Le Camp des romains à Cinais, stations non retrouvées de Chinon. |
| Réalisation | CBNBP en lien avec les partenaires locaux. |

Contacts

- Nicolas ROBOÛAM - robouam@mnhn.fr - 02 36 14 41 34
- Julien MONDION - jmondion@mnhn.fr - 02 36 17 41 39
- Rémi DUPRE - dupre@mnhn.fr - 02 36 17 41 32

Actualisation des stations d'Étoile d'eau (*Damasonium alisma*) en Indre-et-Loire

Théo EMERIAU, Nicolas ROBOÛAM & Rémi DUPRE – février 2020 – CBNBP



Pour en savoir plus :
<http://www.cbnbp.mnhn.fr>



Le Conservatoire botanique national du Bassin parisien est un service scientifique du Muséum national d'Histoire naturelle, agréé par le ministère en charge de l'environnement depuis 1998.

4 missions au service de la flore sauvage et de la végétation

- la connaissance ;
- l'identification et la conservation des éléments rares et menacés ;
- la fourniture d'un concours technique et scientifique auprès des pouvoirs publics ;
- l'information et la sensibilisation du public.

Sa labellisation

- Un agrément national conféré par le ministère en charge de l'environnement (JO du 23/09/2017) ;

Le CBNBP intervient sur un périmètre constitué des Régions Centre-Val de Loire, Île-de-France et des départements de l'ex-Bourgogne (Région Bourgogne-France-Comté) et de l'ex-Champagne-Ardenne (Région Grand Est).



Le CBNBP est membre de la Fédération des Conservatoires botaniques nationaux et partenaire de l'Agence Française pour la Biodiversité.

Contacts

Conservatoire botanique national du Bassin parisien

Muséum national d'Histoire naturelle

Directeur : Frédéric Hendoux
Directeur scientifique adjoint : Sébastien Filoche
61, rue Buffon - CP53
75005 PARIS
Tél. : 01 40 79 35 54
[E-mail : cbnbp@mnhn.fr](mailto:cbnbp@mnhn.fr)

Délégation Bourgogne

Responsable : Olivier Bardet
Maison du Parc Naturel Régional du Morvan
58230 SAINT-BRISSON
Tél. : 03 86 78 79 60
[E-mail : cbnbp-bourg@mnhn.fr](mailto:cbnbp-bourg@mnhn.fr)

Délégation Centre-Val de Loire

Responsable : Jordane Cordier
DREAL Centre - BP6407
5, avenue Buffon - 45064 ORLEANS Cedex 2
Tél. : 02 36 17 41 31
[E-mail : cbnbp-cvi@mnhn.fr](mailto:cbnbp-cvi@mnhn.fr)

Délégation Champagne-Ardenne

Responsable : Frédéric Hendoux
30, Chaussée du Port - CS 50423
51035 CHALONS-EN-CHAMPAGNE CEDEX
Tél. : 03 26 65 28 24
[E-mail : cbnbp-ca@mnhn.fr](mailto:cbnbp-ca@mnhn.fr)

Délégation Île-de-France

Responsable : Jeanne Vallet
61, rue Buffon - 75005 PARIS
Tél. : 01 40 79 56 47
[E-mail : cbnbp-idf@mnhn.fr](mailto:cbnbp-idf@mnhn.fr)

Pôle Conservation

Responsable : Philippe Bardin
Tél. : 01 40 79 56 25
bardin@mnhn.fr

Pôle Système d'information

Responsable : Cyril Tabut
Tél. : 01 40 79 80 99
ctabut@mnhn.fr

Pôle Phytosociologie

Responsable : Gaël Causse
Tél. : 03 86 78 79 61
gcausse@mnhn.fr