



HAL
open science

Le premier cavalier de l'Hunsrück : un harnachement de parade de Wintrich (Kr. Bernkastel-Wittlich, D)

Martin Schönfelder

► To cite this version:

Martin Schönfelder. Le premier cavalier de l'Hunsrück : un harnachement de parade de Wintrich (Kr. Bernkastel-Wittlich, D). Bulletin de l'Association française pour l'étude de l'âge du fer, 2002, 20, pp.18-20. hal-02524472

HAL Id: hal-02524472

<https://hal.science/hal-02524472>

Submitted on 20 Aug 2020

HAL is a multi-disciplinary open access archive for the deposit and dissemination of scientific research documents, whether they are published or not. The documents may come from teaching and research institutions in France or abroad, or from public or private research centers.

L'archive ouverte pluridisciplinaire **HAL**, est destinée au dépôt et à la diffusion de documents scientifiques de niveau recherche, publiés ou non, émanant des établissements d'enseignement et de recherche français ou étrangers, des laboratoires publics ou privés.

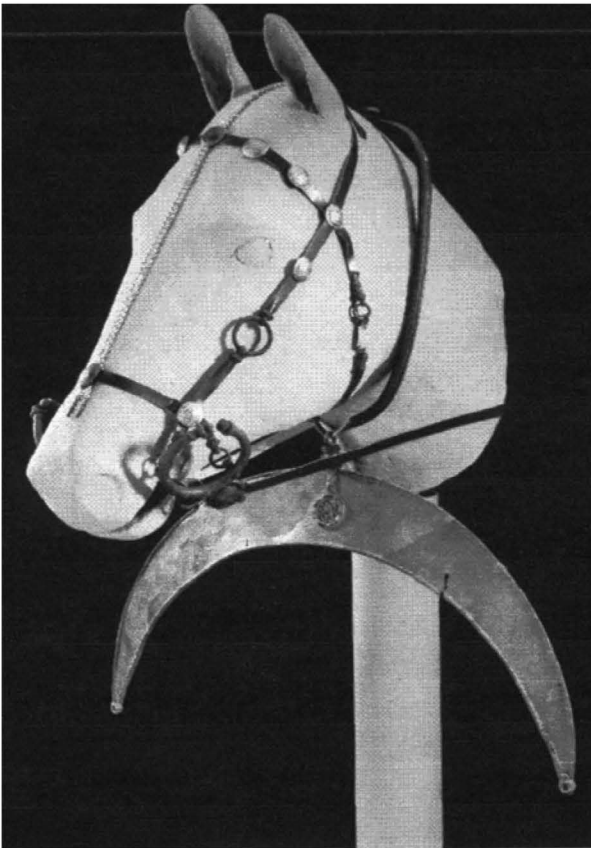


Distributed under a Creative Commons Attribution - NonCommercial - NoDerivatives 4.0 International License

**LE PREMIER CAVALIER DE
L'HUNSRÜCK :
UN HARNACHEMENT DE PARADE DE
WINTRICH
(KR. BERNKASTEL-WITTLICH, D)**

Martin SCHÖNFELDER

En janvier 1994, le Rheinische Landesmuseum de Trèves a effectué une fouille de sauvetage à Wintrich (Kr. Bernkastel-Wittlich, D). Le riche mobilier d'un tumulus de La Tène A a été prélevé en plusieurs blocs en plâtre par H. Nortmann. L'un de ces blocs a été restauré au Römisch-Germanisches Zentralmuseum à Mayence en 1999 et 2000 (Neuhäuser 2001). Une publication exhaustive est envisagée en collaboration avec U. Neuhäuser et H. Nortmann. Le tumulus de Wintrich est situé à l'est de Trèves, dans la forêt qui domine le côté sud de la vallée de la Moselle. La tombe fait partie de la microrégion de Horath, qui est déjà connu pour d'autres nécropoles et pour un habitat fortifié (Haffner 1976, 226-227). La



Moulage d'harnachement de parade sur une tête de cheval modelée (échelle 1). – Reconstruction U. Neuhäuser, RGZM ; Photo V. Iserhardt, RGZM.

tombe de Wintrich contient, en plus, de l'harnachement, un chaudron en bronze, une épée, des pointes de lances et de la vaisselle en céramique. Une grande lunule en tôle de bronze et sa garniture par laquelle elle était fixée au cou du cheval comme un pendentif hypertrophique est remarquable. On a aussi trouvé un mors de cheval avec ses tiges latérales en forme de C, des boutons et une chaîne sur le front de la tête. L'oxydation du cuivre a conservé beaucoup d'éléments en cuir.

La restauration de l'harnachement avec ses bandes en cuir a résolu les problèmes de fonctionnement des grands boutons et des chaînes (Neuhäuser 2001), qui sont souvent associés aux tombes de cavaliers en Champagne. La longueur de la chaîne correspond au front de la tête du cheval. Les boutons se distinguent en trois types, correspondant à des fonctions différentes : il y a des boutons purement décoratifs, des boutons au croisement des bandes en cuir et des boutons de la chaîne.

Les mors à anneaux sont les mors les plus fréquents à La Tène, surtout dans les tombes à chars. Les mors à tiges latérales courbées en forme de U sont plus rares (Verger 1996, 656-675), les mors à tiges latérales en C en sont une variante. Les études de St. Verger ont montré, que les paires de mors à anneaux sont trouvées dans les tombes à chars. Par contre, les mors à tiges latérales sont toujours seules et aux pieds des guerriers inhumés ; quelquefois aussi dans des tombes à chars. Ils ne sont jamais trouvés en position du joug. Ces mors à tiges latérales sont ceux des chevaux montés à l'époque. Les mors à tiges latérales courbées en forme de C sont très rares : nous en connaissons un à Beine " Le Montéqueux ", Dép. Marne (Verger 1996, p. 668 Fig. 13) et un à Ho_ovi_ky (Okr. Rakovník) en Bohême (Soudská 1976, 636-639 fig. 10, 1-5). L'Hunsrück est considéré comme la région, où les tombes à char ne sont pas équipées de mors (Harbison 1969, 36-37 ; Verger 1995, p. 417) ; c'est la Champagne qui a donné presque tous ceux connus de La Tène Ancienne.

Par une nouvelle approche des tombes d'Hunsrück-Eifel, on trouve dans la tombe à char de Sitzlerath (Kr. St. Wendel, D) en Sarre, aux pieds du défunt, les mêmes boutons décorés qu'à Wintrich (Kollig 1975).

Apparemment, la tombe de Sitzerath est un autre exemple d'une tombe à harnachement. Le mors lui-même a été probablement perdu par la charrue. Parce que tous les autres exemplaires connus de boutons et de chaîne en bronze sont à attribuer aux mors à tiges latérales, la tombe de Sitzerath est une autre sépulture d'un cavalier de l'Hunsrück. Un cavalier équipé avec un char, en plus.

Pour le moment, la lunule de Wintrich est une pièce unique. Elle consiste en une tôle de bronze en forme de demi-lune. Elle mesure 62 cm de large. Sur ses deux côtés, elle est décorée d'un médaillon central appliqué. Ces deux médaillons sont ornés de corail. La lunule était fixée au cou du cheval par une bande de cuir, qui était incluse dans deux tubes en tôle de bronze. Les tubes ne sont pas des guillemets fixes ; ils sont seulement liés par la bande en cuir, encore conservée dans les tubes. La lunule était probablement fixée assez haute au cou de l'animal pour ne pas trop gêner les mouvements des pieds de celui-ci.

L'idée de pectoral ou de cuirasse pour les chevaux vient de la Méditerranée. Les sanctuaires grecques et des tombes du Sud de l'Italie du 6^{ème} aux 4^{ème} siècles avant J.-C. en ont livré en forme de demi-lune ou plutôt rectangulaire (Jurgeit 1999, p. 144-148 ; Brize 1985). Ils semblent protéger le poitrail des chevaux, toujours portés à l'inverse de l'exemplaire de Wintrich. Les décorations figurales de ces pectoraux indiquent leur caractère apothropaïque. Il y a aussi des tombes à deux équipements, qui présentent les deux chevaux d'un char.

D'autres lunules en bronze trouvées dans l'Oppidum d'Altenburg près de Niedenstein (Schwalm-Eder-Kreis, D) de La Tène finale d'une largeur de 13,3 cm sont plus petits (Werner 1952, p. 48 fig. 6 ; p. 50). À l'époque romaine, il existe aussi de vraies lunules comme pendentifs apothropaïques plus petits, pour les chevaux militaires et les chevaux de chars de course, mais aussi pour les enfants et les femmes (Oldenstein p. 162-164, Pl. 44-45 ; Völling 1996, p. 436-438).

Le principe de la lunule de Wintrich semble être un mélange de ces deux concepts, comme si quelqu'un avait donné une description imprécise des harnachements de parade du Sud. Finalement, cette lunule est un objet très étonnant et original.

L'harnachement est un équipement de parade, non destiné au galop rapide ou à la guerre. Son apparition dans l'Hunsrück est une grande surprise, qui est une bonne occasion de réviser notre regard sur les rites funéraires et la cavalerie celtique. Une nouvelle étude des cavaliers devra comporter de nouveaux aspects sur la technique de guerre et le caractère de la société de La Tène Ancienne.

Les guerriers montés à cheval existent à La Tène ancienne, ils sont plus fréquents qu'on ne le pense. La déposition des mors de chevaux de cavalerie dans les tombes est un rite funéraire très régional. Les mors à tiges latérales courbées en U sont typiques pour les cavaliers de Champagne, quelque fois aussi équipés de chars à deux roues. Ailleurs – surtout en Allemagne – ce type de mors est seulement trouvé dans les habitats (Jockenhövel 1995, p. 123-127). Une autre zone de représentation des cavaliers dans les rites funéraires est la Slovénie et le Sud de l'Italie : ici on y a déposé des éperons dans les tombes (Egg 1999, p. 335-338). Peut-être, ont-ils aussi existé en France ou en Allemagne, mais n'étaient pas déposés dans les tombes. Les habitats riches en terme de mobilier métallique de La Tène Ancienne manquent pour corriger l'image laissée par les tombes.

Martin Schönfelder

**Römisch-Germanisches Zentralmuseum
Forschungsinstitut für Vor- und
Frühgeschichte
Ernst-Ludwig-Platz 2
D - 55116 Mainz**

MartinSchoenfelder@Yahoo.de

Brize 1985 : BRIZE (Ph.). – Samos und Stesichoros. Zu einem früharchaischen Bronzeblech. *Athener Mitteilungen* 100, 1985, p. 53-90.

Egg 1999 : EGG (M.). – Waffenbrüder? Eine ungewöhnliche Bestattung der Frühlatènezeit in Novo mesto in Slowenien. *Jahrbuch des Römisch-Germanischen Zentralmuseums* 46, 1999, p. 317-356.

Haffner 1976 : HAFFNER (A.). – *Die westliche Hunsrück-Eifel-Kultur*. Römisch-Germanische Forschungen 36 (Berlin 1976).

- Jockenhövel 1995** : JOCKENHÖVEL (A.), Die „Burg“ bei Ditzhölztal-Rittershausen, Lahn-Dill-Kreis - Residenz eines frühkeltischen „Fürsten“ ?. In: B. Pinsker (dir.), *Eisenland - zu den Wurzeln der nassauischen Eisenindustrie* [exposition Wiesbaden] (Wiesbaden 1995) p. 123-141.
- Jurgeit 1999** : JURGEIT (F.). – *Die etruskischen und italischen Bronzen sowie Gegenstände aus Eisen, Blei und Leder im Badischen Landesmuseum Karlsruhe*. Terra Italia 5 (Pisa, Roma 1999).
- Kollig 1975** : KOLLIG (A.). – Ein frühlatènezeitliches Wagengrab in Sitzerath, Gemeinde Nonnweiler (Kreis St. Wendel). *Bericht der Staatlichen Denkmalpflege im Saarland* 22, 1975, p. 19-33.
- Neuhäuser 2001** : NEUHÄUSER (U.). – Ein frühlatènezeitliches Pferdegeschirr – Technologie und Rekonstruktion. *Arbeitsblätter für Restauratoren* 1/2001, p. 295-304.
- Oldenstein 1976** : OLDENSTEIN (J.). – Zur Ausrüstung römischer Auxiliareinheiten. Studien zu Beschlägen und Zierrat an der Ausrüstung der römischen Auxiliareinheiten des obergermanisch-raetischen Limesgebietes aus dem zweiten und dritten Jahrhundert n. Chr. *Berichte der Römisch-Germanischen Kommission* 57, 1976, p. 49-284.
- Soudská 1976** : SOUDSKA (E.). – Hrob 196 z Man_tína-Hrádku a dal_í hroby s dvoukolor_mi vozy v _echách. *Archeologické Rozhledy* 28, 1976, p. 625-654.
- Verger 1995** : VERGER (S.). – De Vix à Weiskirchen. La transformation des rites funéraires aristocratiques en Gaule du nord et de l'est au Ve siècle avant J.-C. *Mélanges de l'École Française de Rome, Antiquité* 107, 1995, p. 335-459.
- Verger 1996** : VERGER (S.). – Une tombe à char oubliée dans l'ancienne collection Poinchy de Richbourg. *Mélanges de l'École Française de Rome, Antiquité* 108/2, 1996, p. 641-691.
- Völling 1996** : VÖLLING (TH.). – Römische Ausrüstungsgegenstände aus Olympia. *Germania* 74, 1996, p. 433-451.
- Werner 1953** : WERNER (J.). – Keltisches Pferdegeschirr der Spätlatènezeit. *Saalburg-Jahrbuch* 12, 1953, p. 42-52.