



HAL
open science

Contribution à la connaissance des établissements ruraux laténiens : implantation et organisation des installations agricoles du Nord-Pas-de-Calais (Ve-Ier s. av. J.-C.)

Dimitri Mathiot

► To cite this version:

Dimitri Mathiot. Contribution à la connaissance des établissements ruraux laténiens : implantation et organisation des installations agricoles du Nord-Pas-de-Calais (Ve-Ier s. av. J.-C.). Bulletin de l'Association française pour l'étude de l'âge du fer, 2004, 22, pp.33-36. hal-02518609

HAL Id: hal-02518609

<https://hal.science/hal-02518609>

Submitted on 20 Aug 2020

HAL is a multi-disciplinary open access archive for the deposit and dissemination of scientific research documents, whether they are published or not. The documents may come from teaching and research institutions in France or abroad, or from public or private research centers.

L'archive ouverte pluridisciplinaire **HAL**, est destinée au dépôt et à la diffusion de documents scientifiques de niveau recherche, publiés ou non, émanant des établissements d'enseignement et de recherche français ou étrangers, des laboratoires publics ou privés.



Distributed under a Creative Commons Attribution - NonCommercial - NoDerivatives 4.0 International License

**CONTRIBUTION À LA CONNAISSANCE
DES ÉTABLISSEMENTS RURAUX LATÉNIENS :
IMPLANTATION ET ORGANISATION DES INSTALLATIONS AGRICOLES
DU NORD-PAS-DE-CALAIS
(VE-IER S. AV. J.-C.)**

DIMITRI MATHIOT¹

Il s'agit ici de la présentation de la synthèse d'un mémoire de maîtrise² réalisé au cours de l'année 2002/2003 à l'Université Charles-de-Gaulle-Lille 3 et soutenu le 26/06/2003 devant A. Muller, professeur d'archéologie grecque, Lille 3, A. Lehoërff, maître de conférence d'archéologie protohistorique à Lille 3 et G. Leman-Delerville, Chargée de recherches CNRS. Ce travail a consisté en l'étude de l'organisation spatiale des habitats ruraux à vocation agricole laténiens dans le Nord-Pas-de-Calais. L'étude s'est basée sur un corpus de 48 sites, représentant 64 occupations, datés de La Tène I aux débuts de la romanisation. Ce corpus s'est limité aux seuls sites on avait pu attester la vocation agricole et dont la fouille a été suffisante pour en tirer des informations concernant leur organisation.

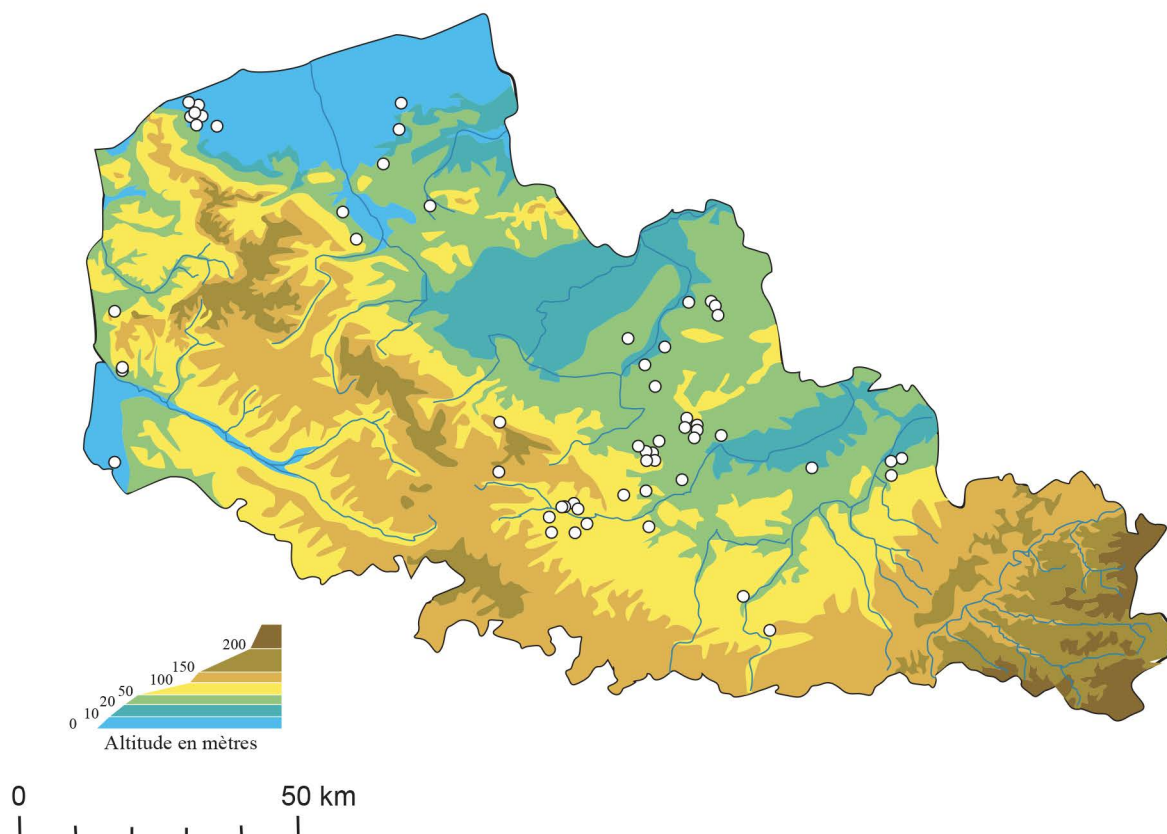
L'objectif de ce travail était triple. Il s'agissait premièrement de combler un vide cartographique dans l'inventaire des établissements ruraux laténiens. Le second, de proposer une synthèse régionale, comme il commence à s'en faire un peu partout dans l'Hexagone. Les problématiques concernant la région Nord-Pas-de-Calais était de voir le lien qu'il pouvait y avoir entre cette région et les régions limitrophes, comme la Picardie, la Belgique, ou encore le Sud-Est de l'Angleterre. Enfin, la fourchette chronologique choisie permettait non seulement de proposer une étude pour les périodes anciennes de La Tène, mais également de voir l'évolution de l'organisation et de la structuration des établissements ruraux au cours du second âge du fer et les impacts de la romanisation.

Concernant l'implantation des établissements.

Au cours de cette étude, il a pu être mis en évidence que les critères naturels rentraient en ligne de compte dans l'implantation des établissements agricoles. En effet, les avantages et les défauts des critères topographiques ou encore géologiques ont eu une influence non seulement sur le choix d'implantation sur un site mais aussi sur les orientations agricoles qui en résulteraient : élevage, agriculture, ...

En outre, on peut également constater qu'une grande partie des établissements ont été implantés à proximité immédiate de cercles funéraires de l'âge du bronze. Certains pourront peut-être penser que, en raison de la densité de l'occupation laténienne, il est normal que certains soient ainsi dans des contextes où ont été retrouvés des traces d'autres périodes chrono-culturelles. Cependant, au vu de la récurrence de ce phénomène, j'ai été amené à penser que ces cercles funéraires ont, pour certains établissements, joué un rôle déterminant dans le choix d'une implantation humaine. Le premier de ces choix, qui peut être illustré par le site de Conchil-le-temple " La Frénésie ", est purement topographique. Dans une région de plaine, de plus pouvant être victime d'inondations marines chroniques, la présence d'un tertre qui domine plus ou moins la plaine est un lieu propice pour implanter un établissement isolé en toute sécurité. Le tertre jouerait alors le même rôle que les *terp* édifiés actuellement sur le littoral des Pays-Bas.

Mais la présence d'un monument funéraire encore visible dans le paysage a très bien pu inciter la population gauloise à s'implanter sur ce site avec une toute autre volonté. On constate ainsi certains phénomènes, le plus explicite étant l'établissement occidental d'Arras " Les Bonnettes ". En effet, à Arras, une installation agricole implantée au cours du IV^e siècle se trouve à proximité immédiate d'un cercle funéraire de l'âge du bronze. Or, il s'avère qu'une sépulture contemporaine de cette implantation, et considérée par les auteurs comme étant la tombe du fondateur de cet établissement, a été creusée dans le remplissage du fossé circulaire, comme pour montrer une volonté de se rattacher à celui-ci. Ce choix pourrait signifier une volonté de légitimer l'occupation de ce sol en se plaçant dans la continuité d'une occupation antérieure. Ce phénomène culturel a déjà été mis en évidence à Acy-Romance, où B. Lambot n'hésite pas à parler d'*heroôn*, par comparaisons aux cultes des héros fondateurs rattachés à la colonisation grecque dans le monde méditerranéen à l'époque archaïque.



Répartition des établissements ruraux agricoles du second âge du fer dans le Nord-Pas-de-Calais

En ce qui concerne l'organisation spatiale des établissements :

On observe au cours du second âge du fer une certaine évolution dans l'organisation spatiale et dans la structuration des établissements. En effet, les établissements de La Tène I se traduisent surtout par la présence de fosses-silos contenant du torchis et de la céramique d'habitat témoignant de la présence d'habitations ou d'unités domestiques à proximité, ayant actuellement disparu. Cependant, il convient de signaler qu'il existe également des établissements présentant des traces de " structuration " plus évoluée. En effet, certains établissements de La Tène ancienne, comme celui de Maisnil-lès-Ruitz, présentent des traces de bâtiments sur poteaux plantés regroupés en connexion avec des fosses-silos, des traces d'un enclos fossoyé ayant été repérées à une distance avoisinant 50 à 70 m. Cependant, le cas le plus remarquable reste sans doute celui d'Auby " Les Prés Loribes ". Sur ce site a été mis au jour un établissement daté du Hallsatt final aux débuts du III^e siècle. Dans la dernière phase d'occupation, un enclos fossoyé de plan rectangulaire présente une entrée aménagée du même type que celui retrouvé à Herblay (Oise) ou encore à Persan (Val d'Oise) : deux fosses creusées de part et d'autre de l'interruption du fossé. Cependant, alors que les deux sites précédemment cités sont datés de La Tène D, à Auby, cet aménagement date de La Tène B2-C1.

À La Tène moyenne, la systématisation des enclos est de rigueur. Ceux-ci sont alors sub-circulaire ou pseudo-quadrangulaire. On va observer jusqu'à l'arrivée des Romains, une tendance ce que ces enclos soient de plus en plus rectangulaires. Ces enclos peuvent être de tous types. En effet, on trouve aussi bien des enclos fossoyés, majoritaires, mais aussi des palissades ou des fossés palissadés, ainsi que des enclos " naturels " matérialisés par des chablis.

À l'intérieur de ces enclos, l'organisation des structures peut être de deux types. En effet, on trouve majoritairement des établissements dont l'organisation est centrifuge, c'est à dire que les bâtiments sont rejetés le long de l'enclos. Ils laissent donc place à une cour centrale dans laquelle pouvaient prendre place les activités extérieures. Cependant, on trouve aussi des établissements dont l'organisation est centripète.

Dans ce cas, les bâtiments sont concentrés au centre de l'espace enclos, l'espace libre étant rejeté entre les structures et le tracé de l'enclos.

Enfin, il convient de signaler l'aspect de " fonctionnalisation " de l'espace. Non seulement l'espace n'est pas organisé de manière " anarchique ", il présente en effet une organisation selon les différentes fonctions. Mais en plus, cette répartition selon les fonctions se pérennise dans le temps, l'organisation fonctionnelle restant identique en fonction des différentes phases d'occupation d'un même site.

En guise de conclusion, on peut mettre l'accent sur l'importance de l'activité archéologique dans le nord de la France activité qui permet donc la mise au jour d'une abondante documentation. Cette documentation, une fois étudiée, permet également de connaître une région importante dans l'histoire en raison de son rôle de carrefour culturel. Cette interaction culturelle se retrouve dans l'étude des établissements agricoles, pour lesquels on peut trouver des comparaisons avec les régions plus méridionales, mais aussi avec la Belgique actuelle et le Sud-Est de la Grande-Bretagne.

¹DEA Sciences de l'Antiquité, UMR 8142, Halma, Université Ch.-de-Gaulle-Lille 3

² Organisation spatiale des établissements ruraux à vocation agricole du Ve s. av. n.è à la romanisation : l'exemple du Nord-Pas-de-Calais.