

Entre conte et discours : une histoire, deux textes, pour présenter la littérature orale nisvai, Vanuatu

Jocelyn Aznar



3 août 2015

Sommaire

Introduction

Le corpus

Une communauté littéraire

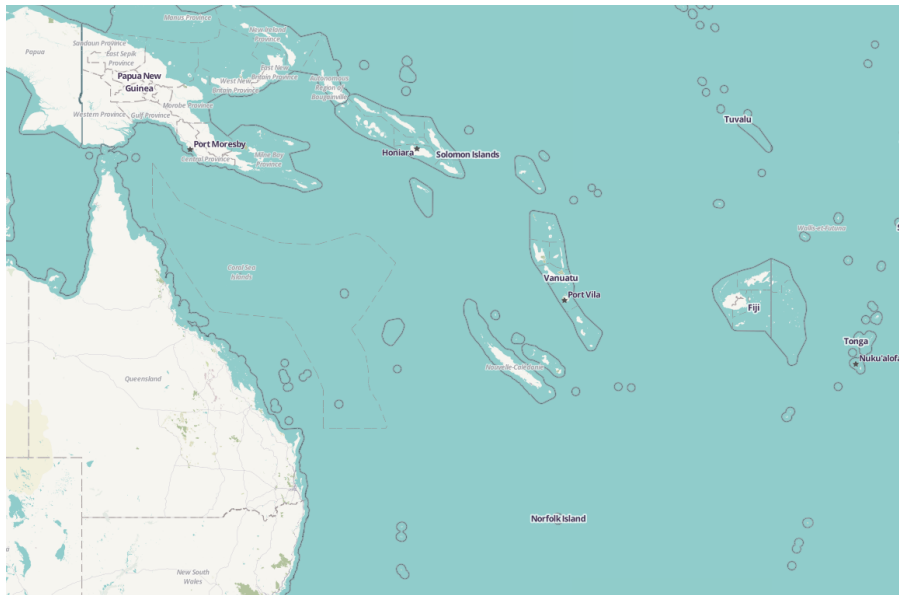
Deux textes pour une histoire

Des procédés discursifs

Des thèmes sémantiques

Conclusion

Vanuatu

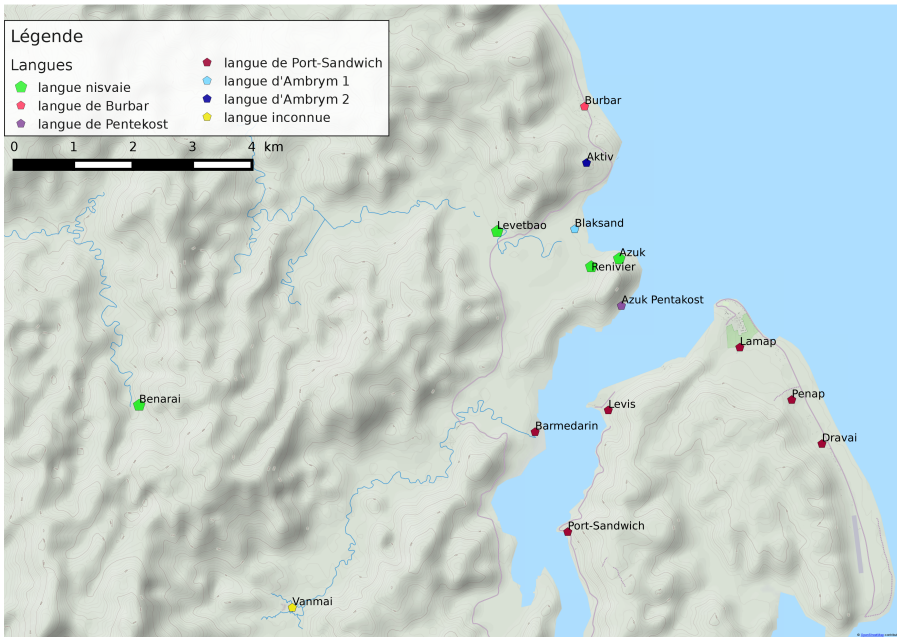
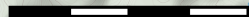


Légende

Langues

- langue nisvaie
- langue de Burbar
- langue de Pentekost
- langue de Port-Sandwich
- langue d'Ambrym 1
- langue d'Ambrym 2
- langue inconnue

0 1 2 3 4 km



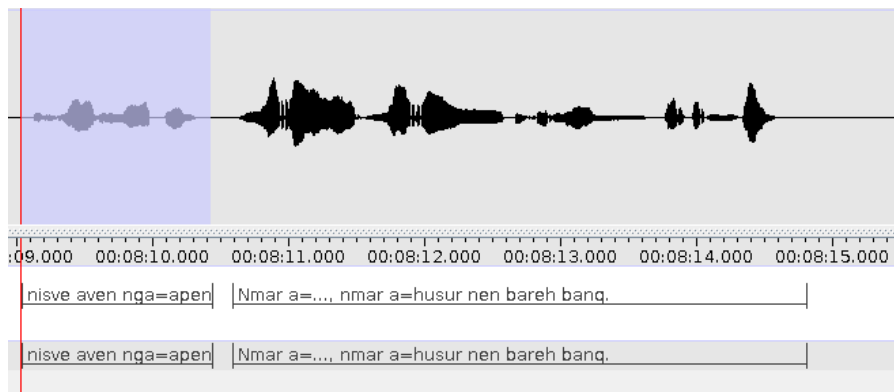
Le corpus

Quelques données sur le corpus d'histoires nisvaies

Des chiffres

- ▶ 14 textes annotés,
- ▶ durée d'environ 1h30,
- ▶ 500 mots lexicaux différents,
- ▶ des histoires pour enfants,
- ▶ 10 orateurs différents.

La segmentation



Segmentation consiste à décomposer le flux continu de la parole en unités.

La transcription et l'annotation

La définition d'une écriture de la langue est une étape préalable à la transcription des enregistrements.

Parcellisant Un travail analytique que décompose le flux, analogique, de la parole en unité distincte : tend à décontextualisation/ détextualiser les énoncés
—→ Tendence à perdre la cohérence et les marques de cohésion non-analytique.

No	Type1 : Transcription	Type2 : Reference	Type3 : Textualite	Type4 : Morphologie	Type5 : Traduction
130	Nga=kur-i nga=sah, nga=sah a-meh len bareh banq.	T11-2011.22	péripétie_3; LN_S	3SG=faire-INTR 3SG=grimper; 3SG=grimper TR.P-haut INST tronc banian.	Ce qui fait qu'il grimpe, il grimpe en haut du banian.
131	Nga=van [toux],	T11-2011.23	péripétie_4;	3SG=aller,	Il va.
132	nisve aven nga=apen ?	T11-2011.24	péripétie_4; question rhétorique]	quoi REL.DEF 3SG=arriver ?	Qu'est-ce qui se passe ?
133	Nmar a=..., nmar a=husur nen bareh banq.	T11-2011.25	péripétie_4;	TR.NM-serpent 3SG=suivre tronc banian.	Un serpent suit le tronc du banian.
134	Nga=cumbrah, nisve a=kur-i ? Nga=ndras nga=cumbul.	T11-2011.26	péripétie_4; question rhétorique	3SG=se lever, quoi 3SG=faire-INTR ? 3SG=ne_pas_pouvoir 3SG=descendre.	Il se lève, qu'est-ce qui se passe ? Il ne peut pas descendre.
135	Nga=cumbrah nga=kai.	T11-2011.27	péripétie_4;	3SG=se lever 3SG=chanter.	Il se lève puis chante.
136	Nga=kai len nambe i-ang :	T11-2011.28	péripétie_4;	3SG=chante INST chant INTR-DEI.P	... cette chanson :
137	Ofe ita je	T11-2011.29	chant;	MUS père MUS	Oh mon père,
138	Kimaroh	T11-2011.30	chant;	IRR.1SG-etre,	si j'étais rester,

Une communauté littéraire

Kati Ngelu



Sumbles Raidin



Jocelyn Aznar



Quelques concepts

«le **Texte** [...] représente le résultat matériel de l'acte de communication¹. Il témoigne des choix conscients (ou inconscients) que le sujet parlant a fait dans les *catégories de la langue* et les *Modes d'organisation du discours*, en fonction des contraintes imposées par la *Situation*.» CHARAUDEAU 1992

l'intertextualité «[...]comme un ensemble de (fragments de) textes disponibles dans les mémoires d'une communauté discursives et d'individus données.»

l'interdiscursif «[...] comme système de genres et répertoire de formes langagières partagés [...]»

ADAM et HEIDMANN 2010

1. [...] qu'il parle ou qu'il écrive [...]

Une communauté littéraire

Des formes et sens de discours ou l'interdiscursif :

- ▶ Nambol : récit imaginaire
- ▶ Nasilvar : discussion, histoire
- ▶ Nambwe/nambe : chant

Des discours avec leurs marques particulières

Une intertextualité...

Des éléments du discours :

Ambat ari	banian	le taro
Bongnaveu	le trou de pierre	l'arc
Livenbumbrao	appeler grand-père un inconnu	

... qui s'ancre localement.

1. Des personnes associées à des histoires,
2. L'intégration d'éléments locaux aux textes,
3. Le changement d'un élément de l'histoire.

Deux textes pour une histoire

Les actants et Les actions

Actants	Actions
un enfant	les parents quittent l'enfant pour travailler au jardin
un père	l'enfant part chasser (
une mère	le serpent mange l'enfant
un serpent	les parents pleurent et rentrent
un banian	un oiseau
un arc	

Le refrain chanté

- ▶ **Différences interprétables**
- ▶ *Différences non-interprétables*

Ofe ita je,
Kimaroh kima we ja,
Kinam navi ndramndram e,
Sah le nibango *demese*.

Ofe ita je,
Nimbaroh kima we ja,
Niman navi ndramndram e,
Sah le nibangon *temese*.

Dont la traduction donne :

Oh mon père,

Si j'étais rester, cela aurait bien,

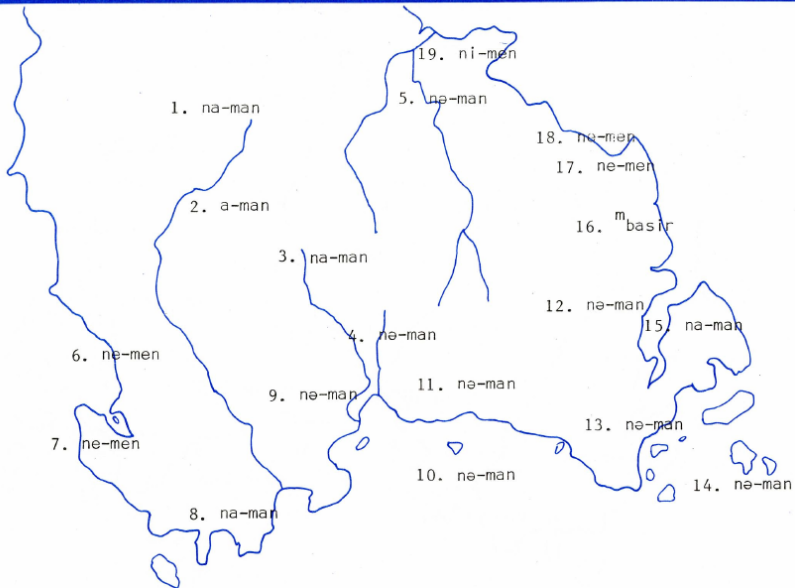
Cette oiseau seulement,

A fait que je me trouve dans la bouche du démon.

OISEAU

pitsin

BIRD



Des procédés discursifs

Ale : le marquage des péripéties

(1) Chant

T10-T2011.27

sah le ni-mbangon temese.»

Dans la bouche du démon.

(2) Péripétie 3

T10-T2011.28

Ale atateng sen nga tongi.

Ensuite son père l'entend :

Le discours direct

(3)

T10-T2011.29

«O, naroh aven a=plah nahe s'daru.»
INTER chose DEF 3SG=nuire enfant PA'1INCL.DU

«Quelque chose est arrivée à notre enfant.» (litt :Une chose nuit à notre enfant à nous deux).

(4)

T11-2011.47

«Daru, dara=ls-i nare s'daru.»
1INCL.DU 1INCL=voir-INTR enfant PA'1INCL.DU

Allons voir notre enfant.

Les emprunts

Commun

Ale (ensuite)

Kati

area (zone)

apen (arriver)

disobe (désobéir)

trespas (violer)

mestem (manquer)

stori (histoire)

Sumbles

nstori (histoire)

Les questions rhétoriques

(5)

T11-2011.24

nisve aven nga=apen ?

quoi REL 3SG=arriver ?

Qu'est-ce qui se passe ?

Les reprises

(6) Reprise du rhème

T10-T2011.4

Nren aven nga=roh,
personne REL 3SG=rester

Un homme est là,

(7)

T10-T2011.5

nga=roh van a=dri pasus, pas
3SG=rester ASP.AT 3SG=COO enfanter, enfanter
nahe aven.
enfant DEF

il est là puis il donne naissance, naissance à un enfant.

2

La composition du texte

Sumbles

1. Ouverture
2. Nœud
3. Désobéissance
4. Appeler ses parents
5. Chant
6. Les parents entendent
7. Chant
8. Les parents trouvent l'enfant
9. Chant
10. Dénouement
-

Kati

1. Présentation
2. Nœud
3. Désobéissance
4. L'erreur
5. Chant
6. Les parents entendent
7. Chant
8. Les parents trouvent l'enfant
9. Chant
10. Dénouement
11. Fermeture

Des thèmes sémantiques






Des thèmes sémantiques

- ▶ Trois thèmes : le démon, les parents et leur tristesse, la désobéissance.
- ▶ Kati : La désobéissance de l'enfant
- ▶ Sumbles : Les parents et leur tristesse

Conclusion

Bilan et perspectives

Références

-  ADAM, Jean-Michel et Ute HEIDMANN (2010). *Textualité et intertextualité des contes : Perrault, Apulée, La Fontaine, L'héritier...* Editions Classiques Garnier.
-  CHARAUDEAU, Patrick (1992). *Grammaire du sens et de l'expression*. Paris : Hachette.
-  LONGACRE, R.E. (1996). *The Grammar of Discourse*. Interdisciplinary Contributions to Archaeology. Springer. ISBN : 9780306452352.
-  RASTIER, F. (1987). *Sémantique interprétative*. Formes sémiotiques. Presses universitaires de France.
-  VRIES, Lourens de (2005). « Towards a typology of tail-head linkage in Papuan languages ». In : *Studies in Language* 29.2, p. 363–384.

ZONE 4 MAP

GUPURU
 SKUL
 Village
 Health Center
 Aid Post
 Dispenseri
 Road
 Baod

