

# L'oubli et le souvenir de l'air: l'écologie des sens pour une éthique du *care*



**Clément BARNIAUDY**

*Maître de conférences en géographie*  
Université de Montpellier - LIRDEF

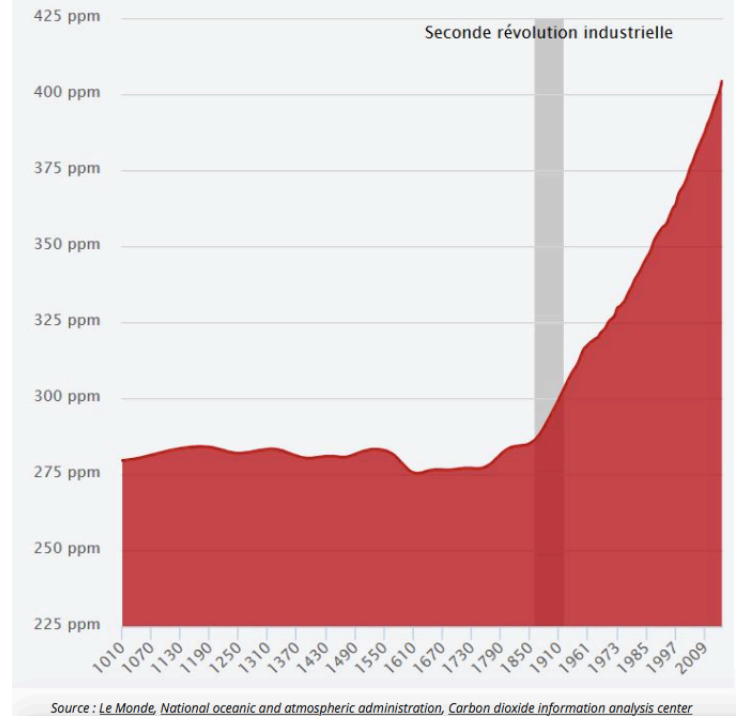
# L'oubli de l'air...



Dimanche 3 novembre, une concentration de particules fines PM2,5 de 810 microgrammes par mètre cube d'air a été relevé. C'est 32 fois le niveau à ne pas dépasser recommandé par l'OMS. © Abhishek, Adobe Stock

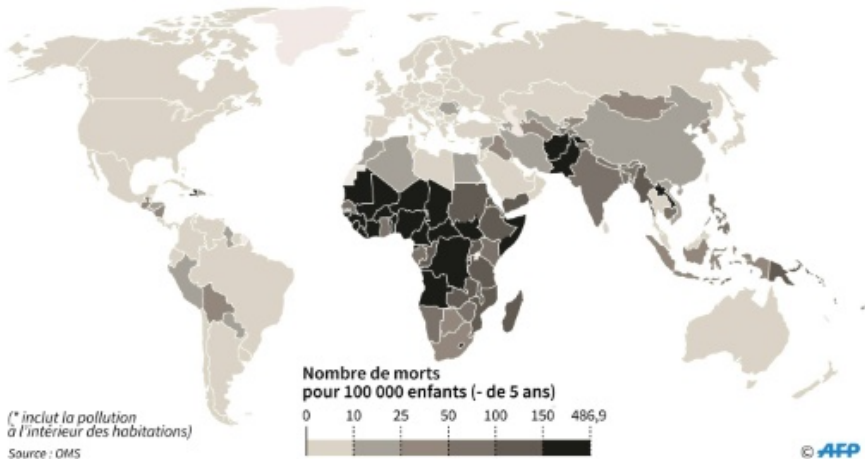
## Le soleil de Delhi, 3 novembre 2019

Ce graphique représente la concentration de CO<sub>2</sub> dans l'atmosphère depuis l'an 1000 en partie par million (ppm, 1 ppm = 1 mg/kg). Pour améliorer la lisibilité, l'axe des ordonnées démarre à 225 ppm.

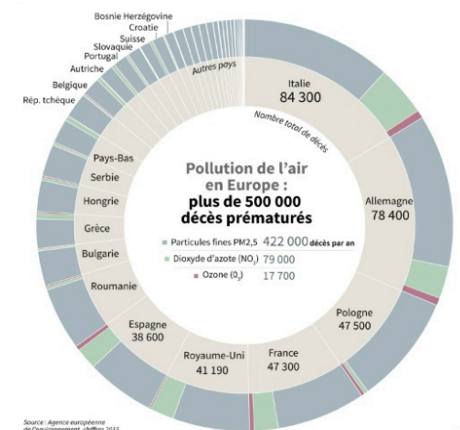


## Mortalité infantile due à la pollution de l'air

Selon l'OMS, 600 000 enfants meurent de la pollution de l'air\* chaque année dans le monde



Source: OMS, 2015



Nombre de décès attribués aux particules fines, dioxyde d'azote et ozone, par pays en Europe en 2015  
- Simon Malfatto - AFP

# L'oubli de l'air: un oubli pas comme les autres (cf. David Abram, 2013, Comment la terre s'est tue, chapitre 7)

« Considérée du point de vue de l'expérience même, cette **transformation de l'air** n'est pas un simple élément de la crise écologique, à placer aux côtés de l'empoisonnement des eaux, de l'extinction rapide des animaux et des végétaux, [...]. Toutes bien sûr, sont les facettes interconnectées d'une même dissociation stupéfiante - **l'oubli massif de l'appartenance intrinsèque des humains au monde plus qu'humain**. Mais notre mépris pour l'air même que nous respirons est, en un certain sens la plus profonde expression de cet oubli. C'est l'air en effet qui, au plus proche, **nous enveloppe** – l'Air, cet élément *au-dedans* duquel nous sommes le plus intimement. Aussi longtemps que nous ferons l'expérience des profondeurs invisibles qui nous entourent comme d'un **espace vide**, nous serons en mesure de nier, ou de dénier, notre interdépendance radicale avec les autres animaux, les plantes et la terre vivante qui nous nourrit. [...]

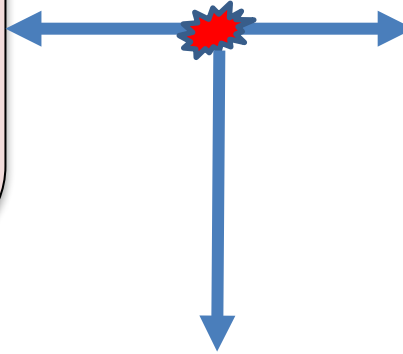
C'est seulement lorsque nous commençons, à nouveau, à **faire attention à notre immersion dans l'air invisible**, à en faire l'expérience, que nous commençons à nous souvenir de **ce que signifie être pleinement partie du monde**. »

**David Abram**, *Comme la terre s'est tue*, La Découverte, 2013, p. 329-331

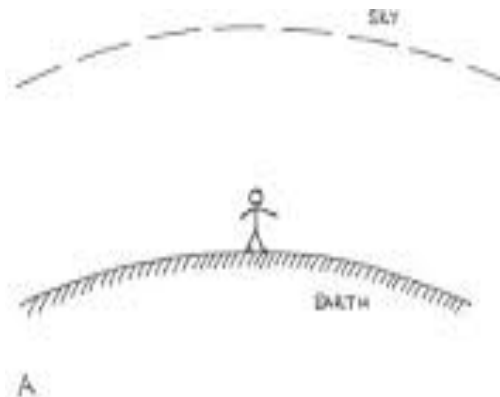
# L'oubli de l'air: poser le problème

La **négligence/déni de l'Air**, phénomène considéré dans nos cultures (perception/action) comme un « espace vide », « extérieur aux humains », « sans influence reconnue », « méritant peu d'attention »

**Incapacité à modifier nos comportements** face au changement climatique et à la crise écologique, eux-mêmes fortement liés aux **rejets massifs de polluants** dans l'atmosphère



Comment sortir de l'**amnésie généralisée** ayant réduit l'Air à l'état de décharge publique et nous **remémorer** l'importance de ce **médium aérien** qui rend possible toute forme d'existence ?





# 1. Se souvenir de l'air: activer la perception sensible

## Faire advenir une écologie des sens

(cf. David Abram, 2013, *Comment la Terre s'est tue*, chapitre 2)

Se resituer dans  
l'expérience directe et immédiate  
du « monde de la vie »  
(cf. phénoménologie, Husserl)



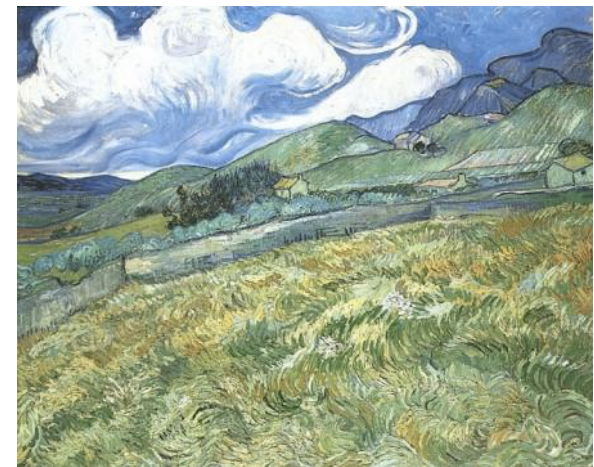
Se reconnecter au « corps-sujet »,  
au potentiel des sens et à  
reconnaissance de ce potentiel  
(cf. Merleau-Ponty).



Activer la perception sensible  
pour rencontrer le monde,  
s'y orienter (et orienter) et l'habiter  
(cf. Cittamatra / Yogacara)



Source illustration: Chloé Poizat, 2015



Van Gogh Vincent, 1889, *Paysages montagnaux derrière l'hôpital de Saint-Paul*, huile sur toile, 61 x 172 cm, Copenhague : The NY Carlsberg Glyptotek

# 1. Se souvenir de l'air: activer la perception sensible

## Une écologie des sens pour dépasser les dualismes

- **SUJET / OBJET:** la perception est **participation** d'un organisme dans son milieu et implique un **entre-rapport actif entre sujet percevant et phénomène perçu** (et non « processus qui permet à la conscience d'interpréter et d'organiser les sensations »)
- **ORGANISME / ENVIRONNEMENT:** Tout organisme vivant ne persiste dans son être qu'en se **couplant avec son environnement** définissant ainsi une **ontologie relationnelle** (Varela, 1993).
- **SENSIBLE / COGNITIF:** Retrouvailles avec milieu sensible, aussi reconnexion avec **façon de connaître itérative et créative** du vivant (vs co-évolution avec rythmes pauvres et sans variation des artefacts).



Anémomorphose d'oliviers en Sardaigne (C. Barniaudy, 2013)



Claude Monet, 1886, *Jeune fille à l'ombrelle* (essai de figure), Musée d'Orsay, Paris, 131 x 88 cm.

# 1. Se souvenir de l'air: activer la perception sensible

## Une écologie des sens pour repenser nos relations à la technique et au langage



*« Sans l'oxygène et le souffle des forêts, sans l'étreinte de la pesanteur, sans la magie tumultueuse des rivières, nous n'avons aucune distance par rapport à nos technologies, aucune possibilité d'évaluer leurs limites, aucune manière d'éviter leur emprise. »* **David Abram, 2013, p. 16**



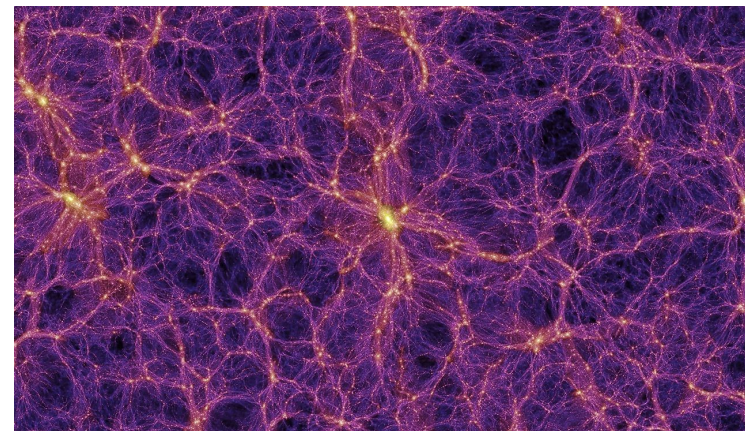
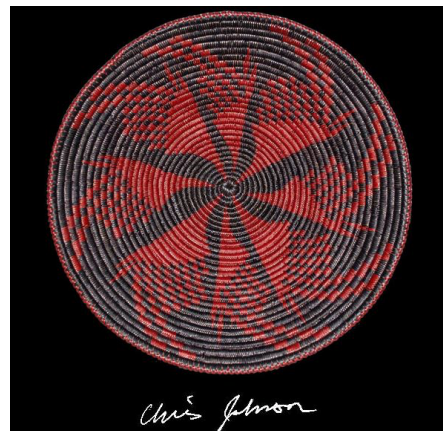
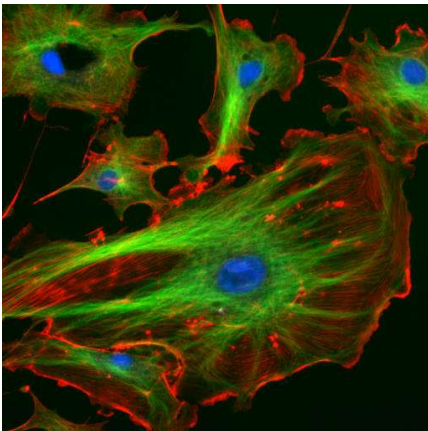
## 2. Se souvenir de l'air: écouter les voix du vent (cultures orales)

### Le sens de Nilch'i pour les Amérindiens Navajos (USA)

Le terme pour désigner le vent chez les **Amérindiens Navajos** du sud-ouest des Etats-Unis est **Nilch'i** (James K. McNeley, 1981; Abram, 2013):

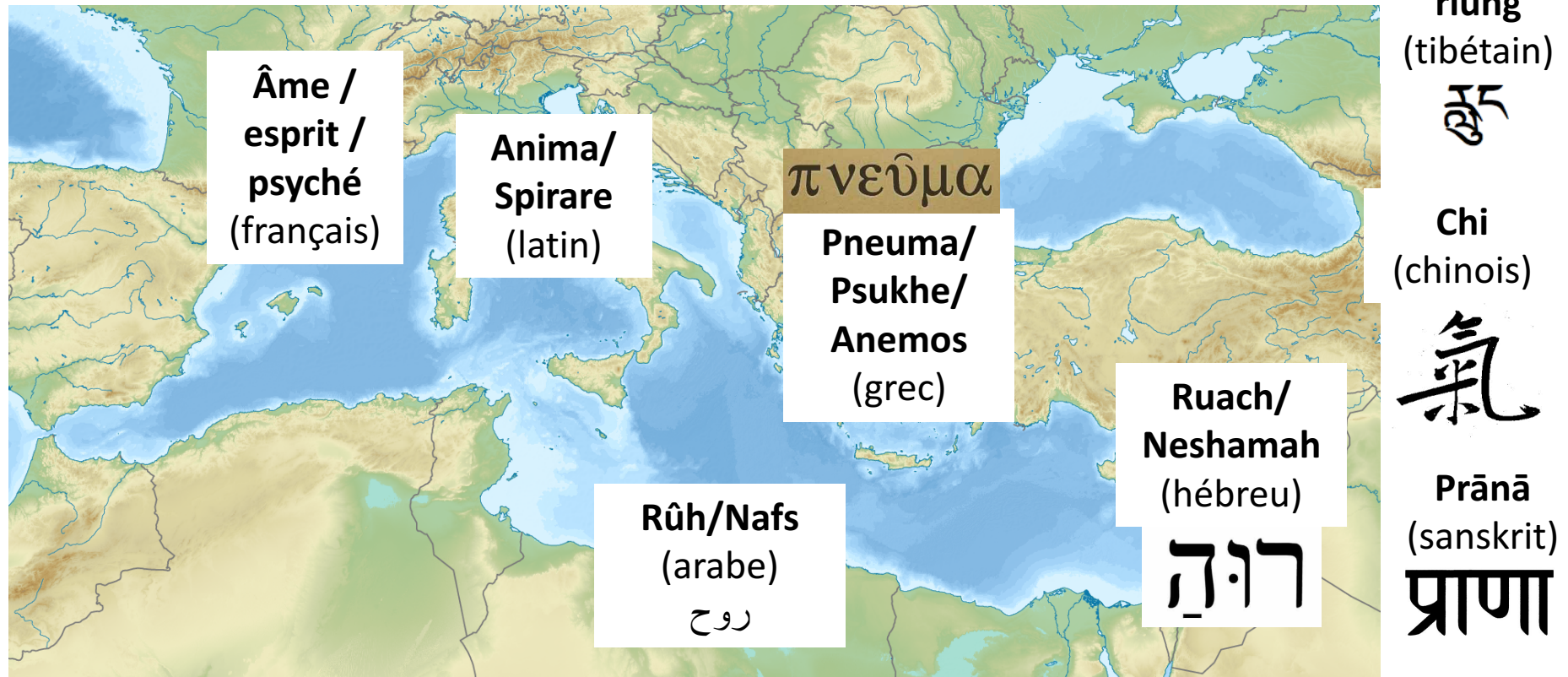
- « **Vent sacré englobant** »: matrice atmosphérique mouvante, filet d'interdépendance
- « **Vent en quelqu'un** »: vent qui tourbillonne à l'intérieur d'un être animé

⇒ Chaque être se définit par **réciprocité** avec les autres « Vents en quelqu'un » et le « Vent global »; invitation à **prendre soin** des relations d'interdépendance qui nous relient à tous les êtres dotés d'un vent.



## 2. Se souvenir de l'air : écouter les voix du vent (cultures orales)

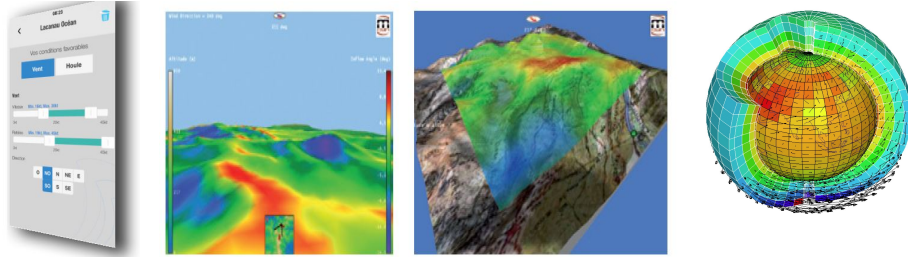
### Un sens du vent inconnu pour nos cultures occidentales ?



→ Expérience de l'air comme **matière** même d'une **conscience** ou d'un **esprit**, qui n'est pas séparé du reste de la nature mais **commun à tous**.



## 2. Se souvenir de l'air : écouter les voix du vent (cultures orales) Expériences du vent divergentes en Méditerranée (Barniaudy, 2016)



### Expériences de saisie des mouvements de l'atmosphère

Capacité à se **découpler du milieu** par recours aux technologies

Des **savoirs normalisés** dans l'espace-de-la-représentation et des **actions déterritorialisés**

Un **primat des logiques techniques et économiques** pour optimiser les pratiques productives



### Expériences d'inscription dans les plis de l'atmosphère

Capacité à se **coupler au milieu** par l'expérience sensible et l'attention consciente

Des **actions et des savoirs situés** dans un monde habité

Un **relation globale et signifiante** au milieu recouvrant plusieurs dimensions de l'habiter

### 3. L'écologie sensible pour une éthique du *care* Une éthique environnementale basée sur l'empathie sensorielle

**Expérience sensible**  
du monde de la vie qui active  
la perception participante

**Attention particulière**  
à la réciprocité sensuelle

**Culture imprégnée**  
d'une écologie des sens

**Absence de dualité entre  
humain et non humain**  
(et entre intérieur/extérieur)

**Soin des relations entre  
humains et non humains**  
(chamanes)

**Sentiment de  
continuité élargie**  
(Soi écologique)

**Empathie charnelle et  
associative**  
(convivialité entre soi, les autres  
et l'environnement)

# 3. L'écologie sensible pour une éthique du *care*

## Points de convergence

David Abram

Attention au monde sensible



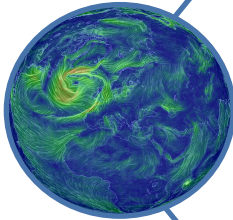
### Une éthique de la présence attentive

- Capacité à « **faire attention à** » et à « **attirer l'attention sur** » (Laugier, 2011)
- Souci de la **réalité fluide**, quotidienne, de ce qui assure la **continuité** de la vie

Ethiques du Care

Attention au particulier (sujet sensible)

Empathie associative et convivialité



### Ecologie des interdépendants

- **Dépendance subtile** entre soi/autres, mondes intérieurs/ extérieurs, humain/non humain.
- Reconnaissance de la **fragilité** partagée de tous les éléments du vivant.

Tous vulnérables, Tous interdépendants

Perception participante et Imaginaire sensible



### Aptitudes perceptives/narratives

- S'insérer dans milieu habité partagé par humains et non humains
- Raconter les histoires qui permettent de prendre soin de soi, des autres, de la Terre

Raisonnement narratif et disposition au care

# Conclusion: Quels apprentissages pour une écologie des sens et une éthique du care?

**Raconter des histoires**  
ou trouver les récits pour se  
relier au monde sensuel  
(atelier d'écriture, théâtre,  
cinéma, jeux, cartographies...)

**Comprendre/reconnaître**  
les conditions permettant l'habiter  
et  
**s'engager dans l'action**  
pour les préserver  
(projets individuels/collectifs)

**Expérimenter**  
avec son corps-esprit  
les mondes plus qu'humains  
(sortie en plein air, immersion,  
contemplations/méditations)

# « Quand il peint de l'air, on ne peut lui parler » (à propos de Caspar David Friedrich)



Caspar David Friedrich, *Morning mist in the mountains*,  
1808, huile sur toile, 30 x 22 cm, Coll. Heidecksburg

Merci de votre attention...