



**HAL**  
open science

## Mendig “ Im Winkel ” - une villa liée aux carrières des meules de moulins

Stefan Wenzel, Markus Dotterweich, Rainer Schreg

► **To cite this version:**

Stefan Wenzel, Markus Dotterweich, Rainer Schreg. Mendig “ Im Winkel ” - une villa liée aux carrières des meules de moulins. Karine Boulanger; Cédric Moulis. Pierre à Pierre. Économie de la pierre de l'Antiquité à l'époque moderne en Lorraine et régions limitrophes, Presses universitaires de Nancy - Editions Universitaires de Lorraine, pp.282-284, 2020, Archéologie, Espaces, Patrimoines, 978-2-8143-0556-4. hal-02505899

**HAL Id: hal-02505899**

**<https://hal.science/hal-02505899v1>**

Submitted on 1 Apr 2023

**HAL** is a multi-disciplinary open access archive for the deposit and dissemination of scientific research documents, whether they are published or not. The documents may come from teaching and research institutions in France or abroad, or from public or private research centers.

L'archive ouverte pluridisciplinaire **HAL**, est destinée au dépôt et à la diffusion de documents scientifiques de niveau recherche, publiés ou non, émanant des établissements d'enseignement et de recherche français ou étrangers, des laboratoires publics ou privés.

Copyright

# MENDIG « IM WINKEL » (ALLEMAGNE, RHÉNANIE-PALATINAT) : UNE VILLA LIÉE AUX CARRIÈRES DE MEULES DE MOULINS

Stefan WENZEL

KB VAT, Römisch-Germanisches Zentralmuseum (DE)

Markus DOTTERWEICH

GEOarch (DE)

Rainer SCHREG

Römisch-Germanisches Zentralmuseum (DE)

Le secteur géographique compris entre Andernach sur le Rhin et Mayen dans l'Eifel était, dans l'Antiquité, une « zone industrielle » de production de meules en basalte, de blocs de tuf volcanique et de céramique culinaire qui trouvent une large diffusion dans les provinces romaines de l'Europe du Nord-Ouest. Les meules de basalte ont été principalement extraites dans les coulées de lave du volcan Bellerberg, près de Mayen (fig. 1). Les carrières de basalte ont connu un essor important à la période gallo-romaine. L'objectif de ce projet de recherche était d'étudier la corrélation entre la croissance probable d'une population rendue possible par l'agriculture et d'évaluer les conséquences possibles pour l'environnement<sup>1</sup>.

## 1. LA VILLA DE MENDIG « IM WINKEL »

La villa de Mendig « Im Winkel » était située à 220 m au nord de la coulée de lave du Winfeld du volcan Bellerberg. Elle couvrait une superficie potentielle de terre cultivable d'environ 46 ha. L'établissement rural comprenait deux édifices construits en pierre, un bâtiment principal (fig. 2, 1) et un bâtiment annexe (fig. 2, 2).

Dans l'Antiquité tardive, un *burgus* (fig. 2, 3) a été construit à cet endroit en guise de grenier-entrepôt (*horreum*). Son glacis a été asséché par un drain (fig. 2, 4) pour y établir vraisemblablement un point d'échanges. À la place du bâtiment principal détruit, a été édifié un bâtiment en bois, à proximité duquel a été construit un bâtiment en pierre (fig. 2, 5).

1. Le projet a été réalisé conjointement par l'Archäologisches Institut der Universität zu Köln, par la GDKE Rheinland-Pfalz, Direktion Landesarchäologie Koblenz et par le KB VAT du RGZM. Nous remercions la DFG pour la promotion du projet (FI 805/6-1, FI 805/6-3).



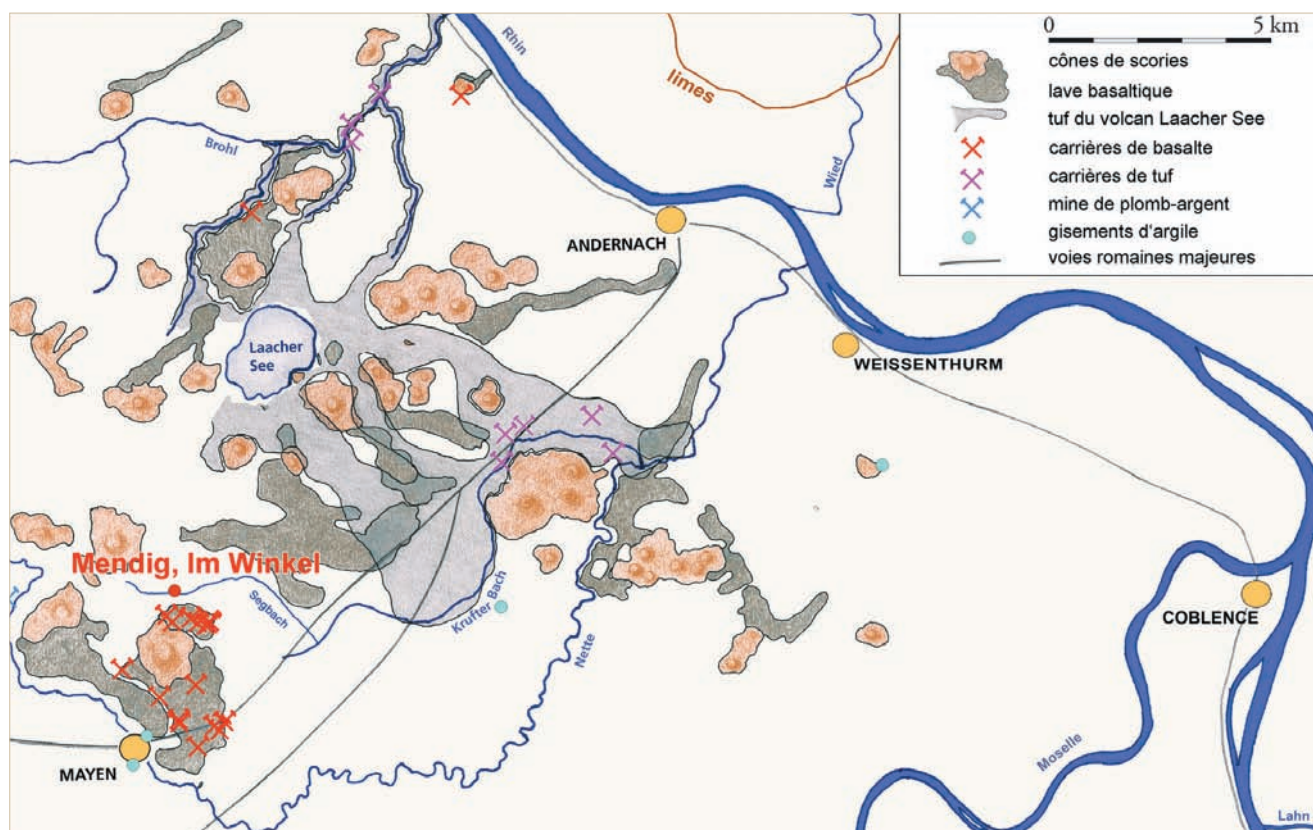


Fig. 1 : La villa de Mendig, « Im Winkel » dans la « zone industrielle » romaine entre Andernach et Mayen. (A. Hunold, RGZM Mayen).

## 2. LE BÂTIMENT PRINCIPAL

Le bâtiment principal, de surface moyenne (32 x 17 m), comporte une galerie en façade et deux tours disposées à chaque extrémité de celle-ci<sup>2</sup>. Un drainage de la partie nord-est du bâtiment, des fragments de briques peignées, des *tubuli* ainsi que des fragments de verre à vitres indiquent que le bâtiment était doté d'un hypocauste avec un balnéaire ou une salle chauffée. Les fondations du bâtiment principal sont implantées sur des couches de La Tène moyenne et de l'époque julio-claudienne (fig. 3, 1). Vers la fin du 1<sup>er</sup> s., la cave a été abandonnée et comblée par du limon et des grosses pierres de basalte (fig. 3, 2). De la petite section fouillée de la cave, ont été récupérés au moins 21 ébauches de meules (fig. 4). Leurs stades de travail, très divers, suggèrent qu'un atelier de meules était situé dans le voisinage immédiat, auquel les propriétaires de villa avaient un accès direct. Une couche de démolition (fig. 3, 3.4) témoigne de la destruction de l'édifice par le feu vers 260/270 ap. J.-C. Quelques trous de poteau installés dans la couche d'incendie et de rares tessons (types Alzei 30, 28 et 34/29) font preuve d'une occupation du site à l'Antiquité tardive.

2. WENZEL 2012, p. 135.

## 3. LA ZONE D'ATELIERS

### SITUÉE DEVANT LES CARRIÈRES

À 150 m au sud du bâtiment principal, des éclats de basalte et des ébauches de meules laténiennes et romaines ont été découverts<sup>3</sup>. Ils ont été mis au jour dans le bois, sous des murées correspondant à un pierrier linéaire, à 0,8 m de profondeur, sous une couche de remblai datée du Moyen Âge par OSL (fig. 5). Ces déchets de taille de pierre attestent la présence d'une zone d'ateliers située devant les carrières.

## 4. LE BURGUS

Le *burgus* de plan rectangulaire (21,5 x 11,5 m) dispose d'une *suspensurae*. Des céréales carbonisées y ont été découvertes. Les dimensions de cette tour-grenier sont trop grandes pour les récoltes d'une exploitation agricole de superficie modeste ou pour les besoins des habitants d'une villa de grandeur moyenne. Elles suggèrent que son contenu pouvait également vraisemblablement servir de réserve de nourriture pour les ouvriers des carrières du Winfeld.

3. DOTTERWEICH *et alii* 2012, p. 198.

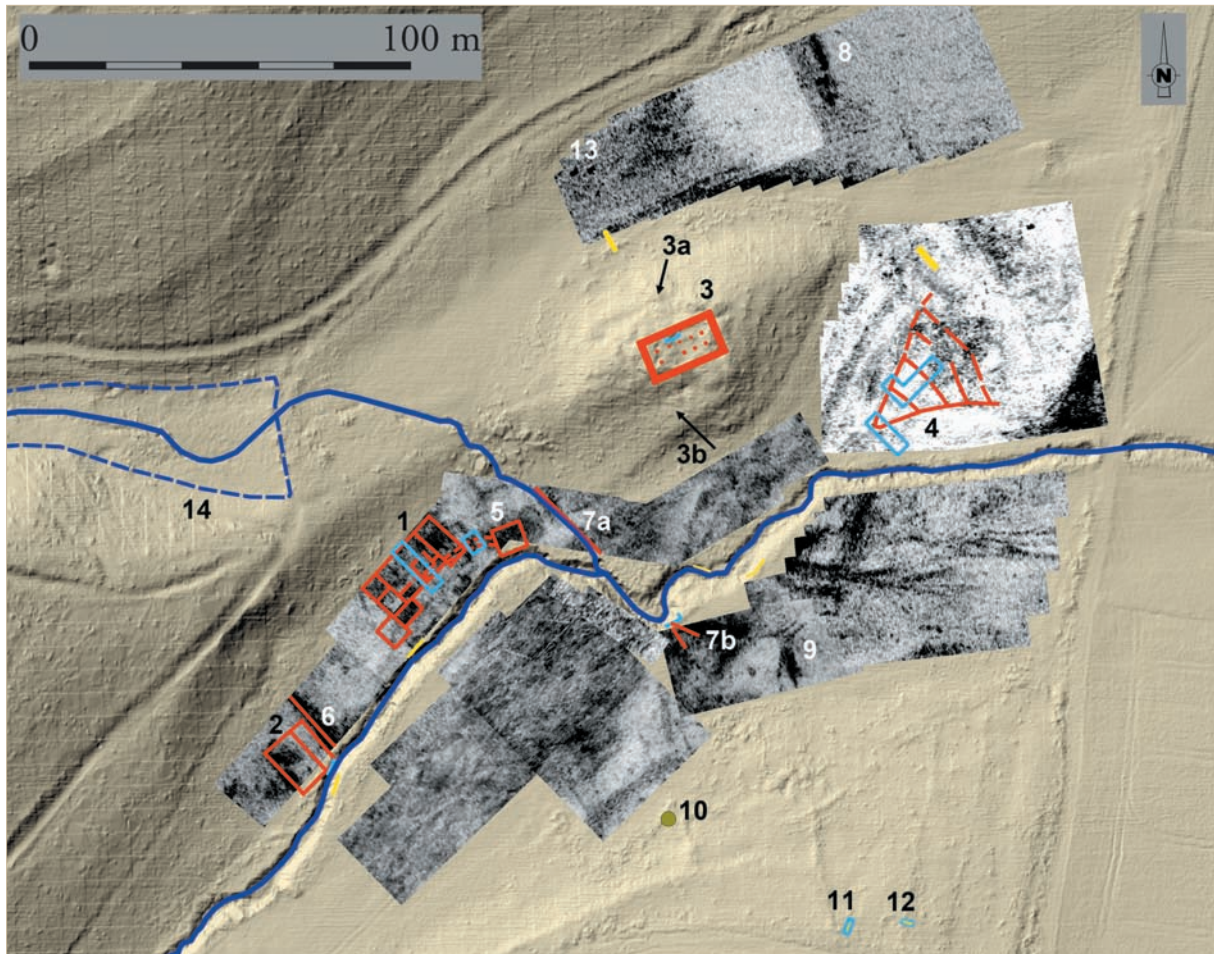


Fig. 2 : Mendig, « Im Winkel », plan général des structures du site avec résultats des prospections géoradar (Géoradar : S. Seren, ZAMG; données LIDAR ©GeoBasis-DE/LVer-mGeoRP2016-02-29; traitement : A. Kramer, RGZM).

Légende : structures en pierre (rouge), tranchées de fouille (bleu) et tranchées géoarchéologiques (jaune). 1 bâtiment principal, 2 bâtiment annexe, 3 burgus, 3a rupture de terrain, 3b montée possible, 4 drainage, 5 bâtiment en pierre, 6-8 murs, 9 structure en forme d'entonnoir, 10 emplacement supposé d'un bâtiment, 11-12 parcelles fossiles / déchets de pierres, 13 sarcophages (?), 14 bassin de retenue possible, de datation indéterminée.

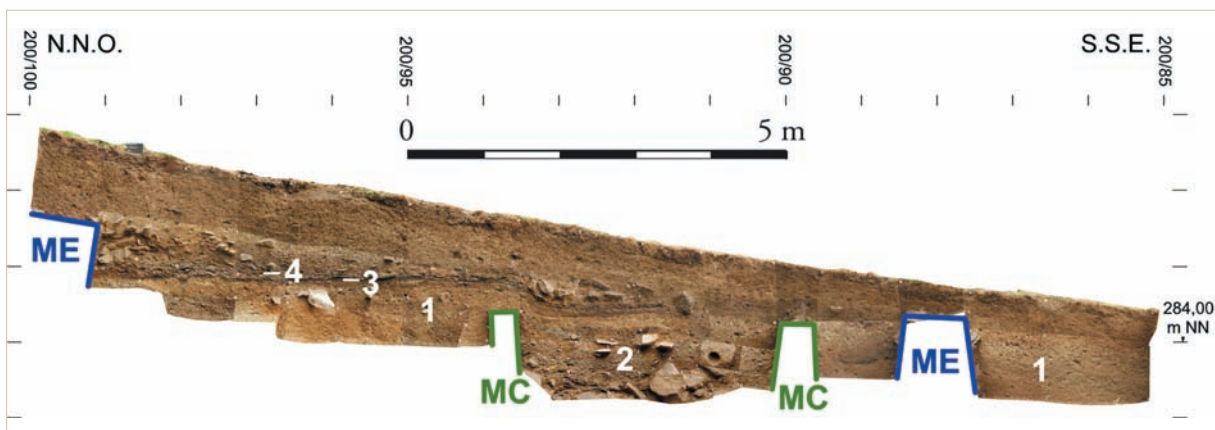


Fig. 3 : Mendig, « Im Winkel ». Coupe du bâtiment principal (A. Schmidt, GDKE Koblenz)

Légende : ME murs extérieurs, MC murs de la cave, 1 horizons de sol avec poterie de La Tène moyenne et de l'époque julio-claudienne, 2 remplissage de la cave, 3 couche d'incendie 4 toiture en ardoise effondrée.



Fig. 4 : Mendig, « Im Winkel ». Ébauches des meules en basalte, provenant du remplissage de la cave du bâtiment principal. (B. Streubel, RGZM)..



Fig. 5 : Mendig, « Im Winkel ». Vue (vers Nord) d'un sondage (fig. 2, 11) réalisé à travers un pierrier, avec déchets de pierre et ébauche de meule à 0,80 m de profondeur. (S. Wenzel, RGZM).

## BIBLIOGRAPHIE

### DOTTERWEICH *et alii* 2012 :

DOTTERWEICH Markus, WENZEL Stefan, SCHREG Rainer, « Landschaftsentwicklung seit der Römerzeit im westlichen Segbachtal bei Mayen in der Osteifel » in : GRÜNEWALD Martin, WENZEL Stefan (dir.), *Römische Landnutzung in der Eifel, Neue Ausgrabungen und Forschungen*, RGZM – Tagungen 16, Mainz, 2012, p. 181-206.

### WENZEL 2012 :

WENZEL Stefan, « Villa und burgus von Obermendig » Im Winkel« (Lkr. Mayen-Koblenz) im Kontext der römischen Besiedlung des Segbachtals » in : GRÜNEWALD Martin, WENZEL Stefan (dir.), *Römische Landnutzung in der Eifel – Neue Ausgrabungen und Forschungen*, RGZM – Tagungen 16, Mainz, 2012, p. 131-158.

Karine BOULANGER  
Cédric MOULIS

PIERRE À PIERRE

---

ÉCONOMIE DE LA PIERRE  
DE L'ANTIQUITÉ À L'ÉPOQUE MODERNE

EN LORRAINE ET RÉGIONS LIMITOPHES

*Actes du colloque de Nancy des 5 et 6 novembre 2015*

Ouvrage publié avec le soutien de l'HISCANT-MA – EA 1132 (Université de Lorraine),  
de l'INRAP Grand Est, de la DRAC Grand Est  
et des associations ADRAL et Nord-Est Archéologie.

PUN – Éditions Universitaires de Lorraine

## **Crédits iconographiques**

*Figures (illustrations au trait, cartes, plans, photographies ...)* :  
Voir crédits en légende des figures.

*Traitement informatique des figures et mise en page* :  
Lucie Voinson (HISCANT-MA – EA 1132).

*Couverture* :  
Lucie Voinson (HISCANT-MA – EA 1132).

ISBN : 978-2-8143-0556-4

© 2019

PUN – Éditions Universitaires de Lorraine  
42-44 avenue de la Libération – BP 50858 – 54011 Nancy cedex

En application de la loi du 11 mars 1957, il est interdit de reproduire intégralement ou partiellement le présent ouvrage sans autorisation de l'éditeur ou du Centre Français d'exploitation du droit de Copie (CFC), 20 rue des Grands-Augustins, 75006 Paris.