



HAL
open science

“Migracion y discriminacion de las poblaciones afrocolombianas en Cali : los primeros alcances de la encuesta CIDSE/IRD de 1998”, Conférenca invitada en los Viernes des CIDSE 17 mars 2000 , Univrsidad del Valle, Cali, Colombie

Olivier Barbary

► **To cite this version:**

Olivier Barbary. “Migracion y discriminacion de las poblaciones afrocolombianas en Cali : los primeros alcances de la encuesta CIDSE/IRD de 1998”, Conférenca invitada en los Viernes des CIDSE 17 mars 2000 , Univrsidad del Valle, Cali, Colombie. Viernes des CIDSE 17 mars 2000 , Univrsidad del Valle, Cali, Colombie, Mar 2000, Cali, Colombia. hal-02483584

HAL Id: hal-02483584

<https://hal.science/hal-02483584>

Submitted on 18 Feb 2020

HAL is a multi-disciplinary open access archive for the deposit and dissemination of scientific research documents, whether they are published or not. The documents may come from teaching and research institutions in France or abroad, or from public or private research centers.

L’archive ouverte pluridisciplinaire **HAL**, est destinée au dépôt et à la diffusion de documents scientifiques de niveau recherche, publiés ou non, émanant des établissements d’enseignement et de recherche français ou étrangers, des laboratoires publics ou privés.

Olivier Barbary Statisticien IRD –
UMR 151 LPED Marseille
Olivier.barbary@ird.fr

CONFERENCIA DE LOS VIERNES EN CIDSE :

Migracion y discriminacion de las poblaciones afrocolombianas en Cali : los primeros alcances de la encuesta CIDSE/IRD de 1998

Introduccion

- Primero quiero decirles todo el gusto que me da estar aqui de regreso en Cali...
- febrero 96-marzo 2000 : son cuatro anos de desarrollo del programa de investigacion comun del CIDSE y el IRD sobre las poblaciones negras y mulatas en la region pacifica y su dinamica sociodemografica economica y cultural, con una enfasis particular, en lo que refiere al componente urbano del estudio (Cali, Tumaco, Buenaventura, Puerto Tejada), a la cuestion de un diagnostico de los niveles y de los modus operandi de la segregacion espacial y socioracial de estas poblaciones.
- Esta conferencia es la primera ocasion para mi de intentar, en el seno de Univalle, el ejercicio de presentar la sintesis de los alcances teorico-metodologico de la parte socioestadistica del proyecto, donde fuimos envueltos con Fernando Urrea, Hector Fabio Ramirez, Alexander Estacio y todo el grupo que participo en la encuesta, y de exponer y discutir los primeros resultados de esta encuesta y su interpretacion ; en realidad es un reto bastante dificil resumir en una hora estos cuatro anos de produccion cientifica .

Teoria y metodologia de observacion sociodemografica de las poblaciones afro en Cali

En primer lugar, es preciso darles un resumen minimal del marco teorico y metodologico desarrollado en torno y durante la encuesta para que la aprehencion e interpretacion de los resultados que luego se presentaran sea correcta :

1. El debate sobre la construccion y el uso de categorias etnicoraciales o fenotipicas para la observacion demografica y sociologica de las minorias segregadas : una perspectiva entre Francia y Colombia : [acetcom1, p. 3 y 4](#), cita Le Bras [artipopu p. 19](#)
2. Las definiciones practicas de las poblaciones de interes : poblacion de los hogares afrocolombianos en Cali ([acetcom1, p. 5 y acetcom2, p 1](#)), poblacion caracterizada externamente commo negra o mulata, poblacion que se autopercibe de piel negra o morena.... discusion
3. Elementos sobre el marco y el diseno muestral ([acetcom1, p. 6 y 7](#)) : representatividad de la muestra, limitantes e interogantes en cuanto a sesgos y precision de los estimadores

La poblacion afrocolombiana en Cali : volumenes, mestizaje, movilidad espacial y segregacion residencial

1. Las cifras de poblacion afrocolombiana segun la encuesta CIDSE/IRD : [cuadro 2, artipopu, p. 22](#)
2. El mestizaje en Cali : una realidad marcada en la composicion racial de los hogares y confirmada por la autopercepcion racial de los calenos [cuadro 2, artipopu, p. 22](#)
3. Autopercepcion del color de piel y medicion de la poblacion afro [cuadro 2, artipopu, p. 22](#)
4. Comparacion con la encuesta CIDSE/Banco Mundial y sesgos de subestimacion y sobreestimacion en ambas encuestas : [acetcom2, p. 1 y 2](#)
 - CIDSE/IRD puede haber tenido un subregistro de los hogares afro debido a no extencion del nucleo familiar primario a los hijos de un solo de los conyugue o los hijos de crianza, o a informacion de cracterizacion de los hogares segundaria (vecinos, tenderos) no confiable, pero dichos sesgos fueron limitados con una capacitacion cuidadosa y un control de calidad muy fuerte en el terreno
 - Las dos encuestas difieren sobre todo a causa de divergencia entre encuestadores en la aplicacion de los criterios fenotipicos de caracterizacion de los individuos y de los hogares : el equipo a cargo de la encuesta B. M. tuvo tendencia a ‘multear’ la poblacion meztisa y por lo tanto a asignar el tipo afrocolombiano a mas hogares. Estas discrepancias se pueden considerar bajo dos angulos :
 - Del punto de vista tecnico y de la precision de las estimaciones, hay que considerar que son estructuralmente ligadas a una metodologia basada en una caracterizacion fenotipica externa y, por lo tanto, en una cierta medida arbitraria, la cual conduce logicamente a estimaciones divergentas, pero en un rango que nos parece aceptable dado el caracter piloto de dos encuestas que aplican este enfoque por primera vez en Colombia. Desde luego, hay buena esperanza que con un marco de capacitacion de encuestadores y una metodologia de control de campo mas estandarizados, se logre reducirlas.
 - Sicociologicamente y en tanto que contexto de produccion de la informacion que se debe tomar en cuenta cuando se analise e interpreten los datos : el mismo efecto encuestador puede tomarse como objeto de analisis y revelar un contenido euristico ; en este contexto, la pregunta de autocaracterizacion de los mismos encuestados (cual es su color de piel) nos parece un elemento indispensable para criticar y relativisar en los analisis las caracterisacion fenotipicas externas. En este sentido no podemos sino lamentarnos que no fue retenida en la encuesta B.M.
5. Migrantes y nativos en poblaciones afro y de control : cifras y mapas de lugares de origen [acetcom2, p6](#)
6. Segregacion residencial de la poblacion negra en Cali : un patron muy marcado de concentracion geografica en los barrios pobres del oriente de la ciudad [acetcom2, p 5](#)

Los primeros alcances del analisis de las trayectorias migratorias

1. **Metodologia** : el Analisis Armonico Cualitativo es un metodo estadistico descriptivo para analizar datos longitudinales (es decir la evolucion en el tiempo de una variable de estado cualitativa que representa la trayectoria o itinerario de individuos en un espacio de estados). El metodo fue propuesto en 1982 en un articulo pionero de Deville y Saporta y fue desarrollado, programado y adaptado al estudios de datos biograficos sobre movilidad espacial y social de los individuos por Barbary entre 1993 y 1996, dentro de un programa de cooperacion entre el IRD y el departamento de matematicas y estadisticas de la U. Nacional de Colombia en Bogota. La idea es proceder a un analisis factorial y una clasificacion automatica de los datos de manera a obtener una tipologia de trayectorias, es decir una particion de la muestra de individuos en un conjunto de clases dentro de las cuales los individuos se comportan de la misma manera (en nuestro caso tienen trayectorias residenciales antes de su ultima llegada a Cali parecidas entre si). Para tal efecto, se procede a una transformacion algebraica de los datos de manera a posicionar los individuos en un espacio vectorial determinado por las duraciones de presencia de los individuos en los diferentes estados a lo largo del intervalo de tiempo que se quiere analizar (en nuestro caso, lugares de residencia sucesivos durante un periodo de tiempo que arranca 30 anos antes de la ultima llegada a Cali). Esta recodificacion de la informacion proporciona una tabla tridimensional : individuo x espacio de estados x tiempo (en nuestro caso : individuos encuestados biograficamente x lugares de residencia x intervalos de tiempo con anterioridad a la ultima llegada en Cali). Dicha tabla es sometida sucesivamente a algoritmos de analisis de correspondencia y de clasificacion ascendente jerarquica para obtencion de la particion buscada. La interpretacion de los resultados se hace analizando y comparando los perfiles graficados de densidad de presencia de los individuos de la clase en los estados a lo largo del tiempo. Una modalidad de estado especifica se atribuye a los individuos censurados durante un determinado tiempo (en nuestro caso los individuos no observados durante un intervalo de tiempo porque no habian nacido todavia a esta anterioridad) : ejemplo [prof...1ord.xls clase 1](#)
2. **Importancia sorpiendente de la participacion de poblacion afrocolombiana en flujos migratorios no oriundos de la region del Pacifico** y su reciproca, presencia de poblacion de control en los flujos de migrantes con origen en Buenaventura, Pacifico Cauca y Tumaco : [ancah3.ls3 .doc, p. 2](#)
3. **Fuertes contrastes en la longitud, la complejidad y la ubicacion de las trayectorias migratorias en el ciclo de vida** :
 - **La posicion de la migracion en el ciclo de vida** (reflejado por la evolucion del porcentaje de censura) es un primer factor de heterogeneidad de los migrantes, que distribuye las clases de la tipologia entre dos extremos :
 - Los migrantes ya en edad de adultos o mayores cuando llegan por ultima vez en Cali, ej. [Clase 27](#) nativos de Ant.y V.C. rur con edad mediana a la u. ll. C. superior a los 30 anos o [Clase 32](#) nativos de todas partes, viejos migrantes a cali que han alternado una o varias veces residencias en Cali con regreso al lugar de origen o otras residencias fuera de Cali, edad mediana a u.ll.C de aprox 25 anos

- Migrantes jóvenes que en su mayoría llegan a Cali en situación de dependencia con sus padres o parientes, en todo caso antes de la edad normal de entrada al mercado de trabajo, ej : **Clase 9** Buenav. Rur, edad med. u.II.C 12 años o **Clase 12** Norte Cauca rur, edad med. u.II.C 10 años
- Entre los dos extremos se ubica el caso de clases de migrantes que llegan a Cali por última vez en edad muy concentradas en las de entradas al mercado laborales y jóvenes activos, ej : **Clase 18** Pacif Cauca y V.P. urb donde aprox 80% de los migrantes llegan a Cali por última vez entre 14 y 22 años de edad o **Clase 27** Interior Cauca rur con el 70% de las llegadas entre 12 y 19 años de edad. También es muy típico el caso de la **Clase 26** nativos del Choco rur que llegan por última vez a Cali habiendo cumplido ya todo su ciclo formativo : casi 80% entre 18 y 29 años
- **La duración de las trayectorias migratorias y su complejidad** es eminentemente variable en la tipología desde la migración directa hasta itinerarios muy largos pasando por una variedad de sitios :
 - Los migrantes más típicamente directos como los de la **Clase 4** nativos del interior de Cauca urb, la **Clase 22** nativos de del interior de Narino rur, la **Clase 6** nativos del Sur del Valle urb o la **Clase 9** nativos de del Norte del Cauca urb, se caracterizan por edades mediana a u.II.C que corresponden a la entrada en el trabajo : respectivamente 15, 18, 18 y 16 años. Hay que resaltar que la clase 9 (Norte Cauca urb) es la única clase de migrantes integralmente directos donde predomina la población afrocolombiana (90% en hogares afro, 62% de fenotipo negro, 16% mulato).
 - Los ejemplos más significativos de trayectorias largas y complejas son los de las **Clases 3, 28 y 25** ; la clase 3, donde dominan individuos de los hogares de control (64%) con fenotipos blancos (65%) con otros de fenotipo negro (24%), agrupa nativos del Pacífico Cauca y Valle del Patía rur, con edad mediana de última llegada a Cali de aprox 20 años, que antes desalloraron en su mayoría itinerarios diversificados de larga duración (entre 5 y 15 años de movilidad). Los más viejos empiezan sus migraciones con 15 años de anterioridad a la u.II. a Cali, con etapas residenciales en el interior de Narino urb y rur, luego a partir de una anterioridad de 10 años, y con la entrada en migración de individuos más jóvenes, se diversifican los lugares de residencia en Antioquia y V.C. y etapas más lejanas en el resto de Colombia, finalmente en el periodo que precede la última llegada a Cali (anterioridad de uno a tres años) se da una nueva diversificación integrándose lugares de residencia en sur del valle urb, Pac. Cauca y V.P. urb y residencias previas en Cali (más que todo en barrios de estratos medios y altos) ; La clase 28 que agrupa nativos de otros municipios del Pacífico Narino (diferentes a Tumaco y Barbacoas) es en cambio integralmente de fenotipo negro. Las edades de última llegada a Cali son más distribuidas (60% entre 12 y 29 años) y por lo tanto es probable que en esta clase se presenten trayectorias diferentes correspondientes a distintas generaciones de migrantes : los más viejos conocieron, con bastante anterioridad a la llegada a Cali, migraciones de larga distancia en lugares del resto de Colombia (centro oriente, Bogotá, Costa atlántica) o migraciones a Tumaco urb, la generación siguiente tiene etapas migratorias frecuente en Buenaventura urb y Sur del Valle urb, finalmente, con poca anterioridad a la

ultima llegada, se vuelven a dar residencias en la ciudad de Tumaco y otras en interior de Narino urb e interior de Cauca urbano. La clase 25 constituye el simetrico etnico a los migrantes negros de pacifico Narino urb agrupando los migrantes del interior de Narino urb, con 90% de individuos pertenecientes a los hogares de control y una composicion racial mas eterogenea (50% blanca, 11% indijena, 33% mestiza y solamente 5% negra o mulata). La migracion a Cali es mas precoce que en las dos primeras clases (edad mediana de ult ll 15 anos), pero no existe componante de migracion familiar con ninos de menos de 8 anos. Las etapas migratorias de mayor anterioridad se dan en el interior de Narino rur y urb, luego, con la entrada en movilidad de individuos mas jovenes, se diversifican hacia el interior de Cauca urb, Norte y Sur del valle urb, resto de Colombia y algunas etapas previas en Cali.

Color de piel y discriminacion : una mirada desde la percepcion de los encuestados

- Comentario del **cuadro 3, artipopu, p. 23 150%** :
Cualquiera sea la heterogenidad, la muestra de la encuesta nos aporte, a través de percepciones y opiniones sobre la discriminación, un diagnóstico inequívoco: para todos los colores de piel confundidos, la opinión mayoritaria en Cali es que la discriminación existe, tanto en el trabajo como en otras situaciones, la más a menudo hacia los negros, pero también hacia los pobres, las personas viejas, las mujeres, etc. Así el 65% de las personas interrogadas responden afirmativamente a la pregunta sobre su existencia en el trabajo; la proporción es del 77% en el seno de los hogares afrocolombianos y 60% en los hogares no afrocolombianos, y ella alcanza el 82% cuando las mujeres son caracterizadas como negras. Más aún, más de la tercera parte de las personas que piensan que ella existe, la consideran frecuente (casi todos los empleadores o la mayor parte de ellos la practican). Para los encuestados, los dos principales motivos de discriminación profesional son claramente la apariencia racial y la clase social: 55% de las respuestas a esta pregunta citan, como primera categoría de población observada los negros, y 24% los pobres y las personas poco educadas. Las personas viejas (5%), las mujeres (3%), los jóvenes (2%) y los indígenas (0.5%) siguen a continuación. También, alrededor de la mitad de la muestra piensa que los negros son tratados menos bien que las otras personas por la policía y en el trabajo, y alrededor del 30% tienen opinión que es la misma situación en el caso de los hospitales y los centros de salud, la escuela o el colegio, en el transporte público (buses) y en los trámites administrativos públicos. Finalmente, dentro de los hogares afrocolombianos, 24% de los individuos declaran haber sido personalmente victima de algun tipo de discriminacion en su trabajo o otra situacion; esta frecuencia acende al 32% para la poblacion negra pero solamente 15% para la poblacion mulata. En los reportes que hacen los entrevistados de estas experiencias, los motivos de discriminaciones evocan nuevamente el color de piel, las razones sociales y de genero vienen despues, a vecez se cumulan los dos factores : *“dizque por no ser bachillera y ser negra”*, *“por no tener estudios y ser pobre”*, *“por ser pobre y vivir en Siloe”*, *“ser mujer pobre”*, etc. Asi mismo los encuestados nos recuerdan oportunamente como los motores raciales y sociales de la discriminacion funcionan en paralelo, con base a la esencializacion sin distincion de diferencias fenotipicas o sicioculturales.

Algunas inquietudes (muy intuitivas) en cuanto a relaciones entre lugares de origen de los migrantes, constitucion del capital educativo e insercion socioeconomica en Cali :

- Regresando a los primeros resultados del analisis de los datos biograficos, vuelve a surgir el tema de la desigualdad de oportunidades de ascenso social entre poblacion negra y no negra cuando se cruza la tipologia de los itinerarios migratorios, la cual se estructura en la mayoria de sus clases segun los lugares de origen de los migrantes, con los niveles educativos y la situacion socioeconomica de residencia (estrato socioeconomico de la residencia en Cali) a la fecha de la encuesta. En efecto aparecen dos echos bastante claros :
 - El primero (crois36....doc, p.1) derumba de paso un esterotipo comunmente admitido en cuanto al nivel educativo de los migrantes negros y mulatos en Cali : cuando se comparan los niveles educativos alcanzados por los migrantes mayoritariamente afrocolombianos (oriundos de la llamada zona Afropacifica) con los mayoritariamente no afro originarios del interior del pais, aparecen diferencias muy fuertes casi siempre a favor de los primeros.
 - El segundo en cambio confirma las conclusiones ya echas a lo largo de los analisis de varias fuentes dentro del programa CIDSE/IRD (analisis del censo, de las ENH, de las encuesta CIDSE/IRD y CIDSE/BM) : a pesar de niveles educativos netamente superior en la mayoria de los casos, la clases de migrantes afrocolombianos no han logrado una insercion residencial en estratos equivalentes a los no afrocolombianos y falta mucho (crois36....doc, p.2 y 3). La hipotesis es entonces que a pesar del capital educativo que han logrado adquirir a la fecha de la encuesta, los migrantes afrocolombianos han sido frenado considerablemente en sus posibilidades de ascenso social por razones que muy probablemente tienen que ver con procesos de discriminacion en el acceso al empleos y remuneraciones correspondientes a sus calificaciones. Claro esta, faltan muchos analisis para demostrarlo, controlando los factores que podrian interferir en el proceso como son los efectos del tiempo de residencia en Cali, de las situaciones de cada clase en termino de ciclo de vida, de otros procesos discriminatorios que no sean de orden raciales o culturales, etc..., pero de todas formas, estas constatacion quedan y nos plantean claramente la problematica que resumio perfectamente una joven estudiantes del barrio El retiro durante el taller de presentacion de los primeros resultados de la encuesta que tuvo lugar en este barrio : *« A nosotros los negros nos dejan en paz mientras estamos bien jodidos o ya cuando somos futbolistas profesionales, pero cuando se buesca salir adelante es que a una lo ponen a sudar... »*

LA POBLACIÓN NEGRA Y MULATA EN COLOMBIA:

- Fuerte aceleración de su movilidad y urbanización desde hace unos treinta años
- Movimientos sociales y políticos que se originan en la condición y la identidad negra
- Un nuevo contexto jurídico, la “ley de negritud” (nº70): la población negra adquiere un nuevo estatus de actor político
- Un nuevo tema de los debates públicos y científicos: la cuestión racial y su articulación con las mutaciones modernas

LAS NECESIDADES DE INFORMACIÓN:

- A nivel local y regional existen implicaciones sociales y políticas del tema y fuerte demanda de información por parte:
 - de los funcionarios encargados de la planeación y gestión de las colectividades territoriales
 - de los nuevos actores del campo político-social: comunidades negras, asociaciones, juntas de acción comunales...
- Censo 1993: había en Cali 116.000 inmigrantes procedentes de municipios con fuerte mayoría de población negra o mulata (7% de la población censada)
- Las fuentes estadísticas existentes no permiten un análisis fino de los diferenciales sociodemográficos y económicos entre población afrocolombiana y no afrocolombiana, y mucho menos de estudiar sus evoluciones en el tiempo

LA ENCUESTA “MOVILIDAD, URBANIZACIÓN E IDENTIDADES DE LAS POBLACIONES AFROCOLOMBIANAS”:

Realizada en Cali entre abril y mayo de 1998, dentro del programa de cooperación entre el CIDSE y ORSTOM, tiene el propósito de responder a esta necesidad de información estadística con un enfoque multi-disciplinario:

- de observación de las condiciones demográficas y socioeconómicas en las cuales se encuentran las poblaciones afrocolombianas y no afrocolombianas en Cali
- de análisis de la evolución espacio-temporal de estas condiciones y de sus determinantes, en particular el factor racial

ESTA PRESENTACIÓN PRETENDE:

- Discutir algunos conceptos y categorías que se usan en la observación y análisis

- Mirar como los volvemos operacionales en la metodología de muestreo

ORIGEN GEOGRÁFICO DE LA POBLACIÓN Y SEGMENTACIÓN SOCIORACIAL EN CALI

UNA DEFINICIÓN DEL ORIGEN GEOGRÁFICO: EL LUGAR DE NACIMIENTO PARA LOS MIGRANTES, Y EL LUGAR DE NACIMIENTO DE LOS PADRES PARA LOS NATIVOS

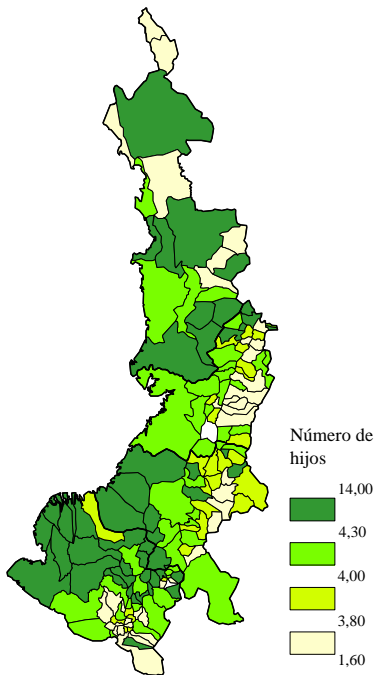
Con la información del censo, la única manera de recuperar en ciertos casos el lugar de nacimiento de los padres de los nativos es utilizar la relación de parentesco con el jefe del hogar (j.h.). El lugar de origen de los nativos se define entonces de la forma siguiente:

- para todo individuo que no es hijo o nieto del j.h., Cali;
- para los hijos y nietos del j.h.
 - si el j.h. es nacido fuera de Cali, el lugar de nacimiento del j.h.;
 - si el j.h. es nacido en Cali y su cónyuge fuera de Cali, el lugar de nacimiento del cónyuge;
 - si tanto el j.h. como su cónyuge son nacidos en Cali, Cali.

UNA HIPÓTESIS CON CIERTA VÁLIDEZ EN CALI: LA POBLACIÓN PROCEDENTE DE LA "ZONA AFROCOLOMBIANA" ES, EN UNA PROPORCIÓN IMPORTANTE, AFROCOLOMBIANA

- La ventaja de este enfoque no reside en la posibilidad de estimar la población afrocolombiana: el dígito obtenido, 10,5% de la población total de Cali, esta muy lejos de la realidad
- La variable 'lugar de origen' permite sobre todo evidenciar los diferenciales que se dan entre las características sociodemográficas de individuos de distintos orígenes

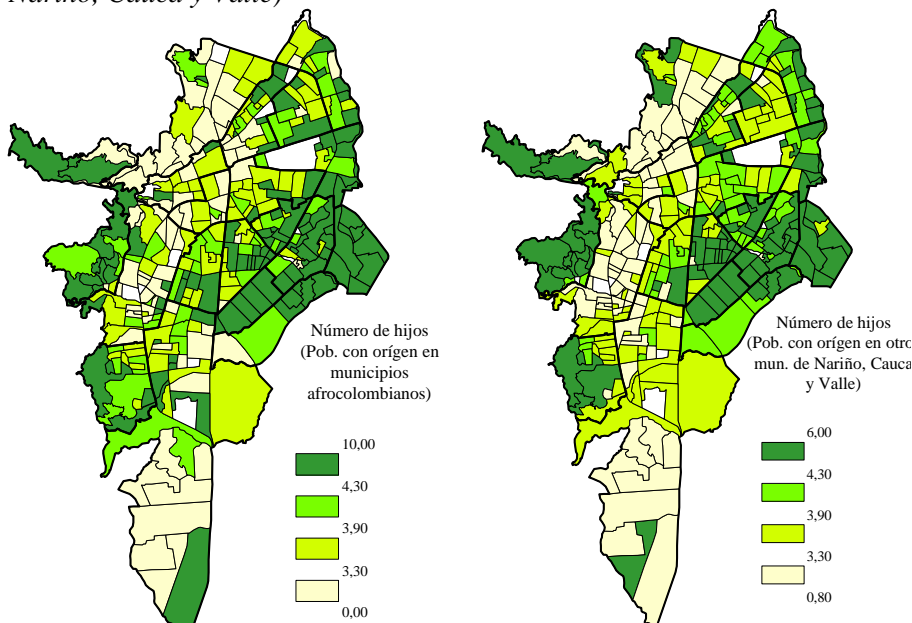
Gráfica 1: Número promedio de hijos de las mujeres de más de 45 años con origen en los cuatros departamentos del Pacífico



DANE Censo 1993 - Olivier Pissot & Olivier Barbary

- Una constataciones arquetípica de la sociología espontanea en Cali: “las mujeres negras tienen más hijos” ... que las no negras
- La gráfica 1 muestra una fecundidad promedio más alta para las mujeres con origen en los municipios de la zona de población afrocolombiana
- La gráfica 2 muestra lo contrario cuando se controla el lugar de residencia en Cali: su fecundidad no es más alta, en promedio, que la de las mujeres con origen en los otros municipios de los tres departamentos del Sur-occidente
- En cambio estos mapas muestran claramente la correlación entre alta fecundidad y pobreza
- La conclusión, entonces, es que las mujeres con origen en la región afrocolombiana no son más fecundas que las mujeres con otros orígenes, pero si son, en promedio, más pobres (gráfica 3)

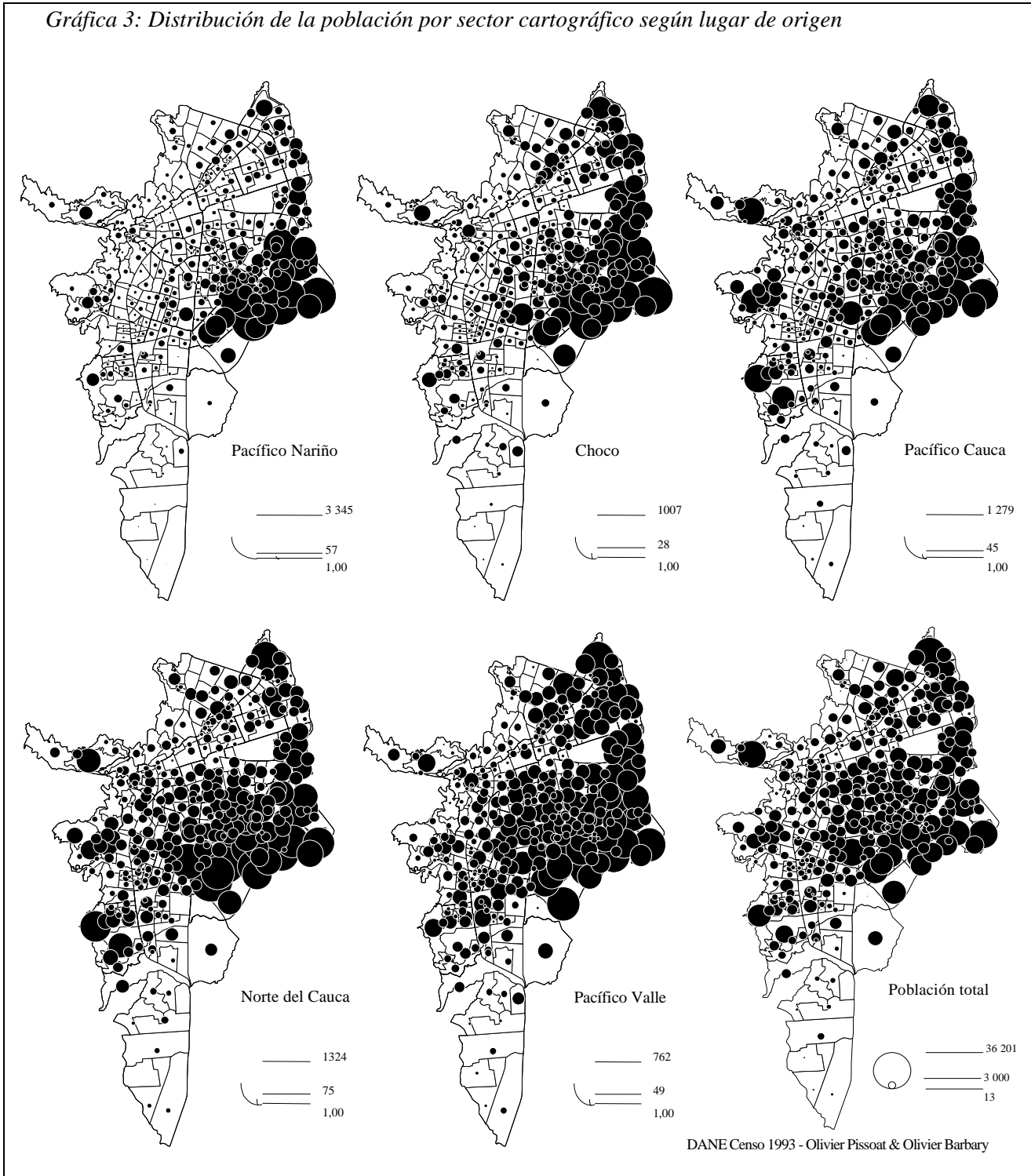
Gráfica 2: Número promedio de hijos de las mujeres de más de 45 años por sector cartográfico (origen en municipios afrocolombianos vs otros municipios de Nariño, Cauca y Valle)



DANE Censo 1993 - Olivier Pissot & Olivier Barbary

- En efecto la distribución espacial en la ciudad de las poblaciones con origen en la zona de poblamiento afrocolombiano es mucho más concentrada en los barrios populares que la distribución del conjunto de la población

Gráfica 3: Distribución de la población por sector cartográfico según lugar de origen



- En resumen, una regla básica y fundamental para la sociometría de la segmentación socioracial: no se puede analizar la especificidad de una categoría étnica o racial sin controlar su especificidad social

DEFINIR CATEGORÍAS DE ‘ORIGEN’ PARA VOLVER VISIBLES LAS CONDICIONES DE VIDA DIFERENCIALES

LA PREGUNTA ÉTNICA DEL CENSO DE 1993, UN FRACASO HEURÍSTICO:

Distribución de las respuestas a la pregunta étnica del censo según lugares de nacimiento

	Cost pac. Nariño	Cost pac. Cauca	Cost pac. Valle	Chocó	Nort. del Cauca	... /...	Otros Cauca	Otros Nariño	Antioq. V.Caldas	Cali	Total
SI	1.7	1.2	1.4	2.6	1.3		0.9	0.4	0.3	0.3	0.5
NO	93.8	94.7	94.6	93.0	94.6		95.0	95.7	95.7	96.0	95.5
NO RESP.	4.5	4.1	4.0	4.4	4.1		4.1	3.9	4.0	3.7	4.0
Observ.	33232	18805	22764	13018	28272		57883	36849	148972	882124	1661433

- En el conjunto de la población de Cali las personas que contestaron que pertenecían “a alguna etnia, grupo indígena o comunidad negra” fueron solamente el 0,5%, mientras el 95,5% contestó que no y el 4% se negó a responder
- Los resultados revelan un bajo nivel de interiorización de la identidad étnica: no existe en la sociedad caleña de hoy un sentimiento de pertenencia étnica compartido y libremente declarado por grupos significativos de la población

HOGARES AFROCOLOMBIANOS Y HOGARES DE CONTROL

- Con el propósito de permitir la caracterización estadística de los actores negros y mulatos en la realidad social de Cali, hemos decidido aplicar a las personas, y también que las personas se apliquen, una caracterización de orden ‘racial’ en lugar de ‘étnica’:

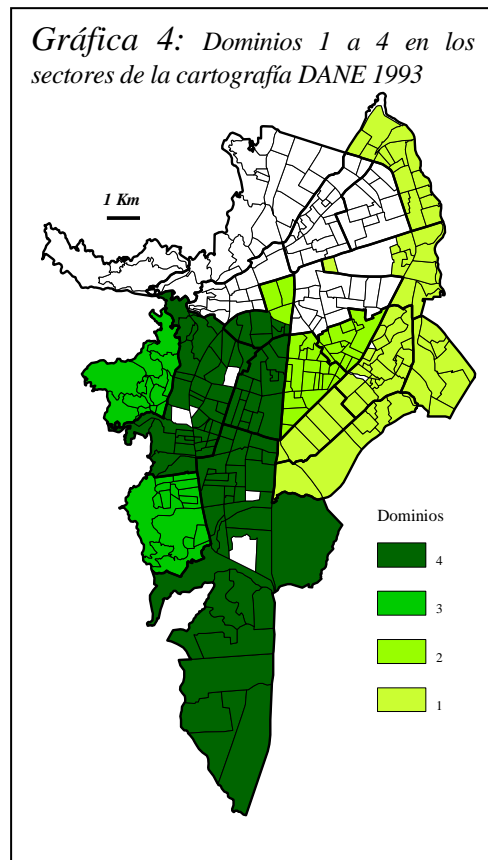
Hogares afrocolombianos: hogares donde por lo menos **una persona del núcleo familiar primario**, es decir el jefe del hogar, su cónyuge, o alguno(s) de los hijos del jefe del hogar y/o del cónyuge, presente **rasgos fenotípicos negro o mulato**.

Hogares no afrocolombianos (control): Con simetría respecto a la definición anterior, hogares en los cuales ninguna de las personas del núcleo familiar del jefe del hogar tiene rasgos fenotípicos negro o mulato.

- La intención es hacer uso de las categorías raciales étnicas, tales como se enuncian y viven, como herramientas de observación científica de un orden social objetivamente racista

OBSERVAR UNA POBLACIÓN MINORITARIA EN UN CONTEXTO DE SEGMENTACIÓN SOCIO-RACIAL

- Tenemos con el censo de 1993 una base de muestreo (conjunto de unidades primarias manzanas), y con la variable ‘lugar de origen’, una primera aproximación a la población afrocolombiana de Cali y a su distribución espacial (probabilidad de selección de las manzanas)
- Para lograr a la vez la representatividad de la población objetivo y la dispersión mínima de la muestra (control del costo), hemos decidido excluir del estudio el espacio con más baja densidad de población afrocolombiana: Los cinco dominios del estudio abarcan el 76% de los hogares censados y más del 85% de los hogares con origen en los municipios afrocolombianos



- **Dominio 1:** barrios populares del oriente (comunas 6,7,13,14,15,16); el dominio agrupaba 150.875 hogares en 1993 (37% del total de Cali) y alrededor del 56% de los hogares afrocolombianos (estimación según lugares de origen).
- **Dominio 2:** barrios de clase media del oriente (comunas 11 y 12, norte de la comuna 9); el dominio agrupa 43.584 hogares (11% del total de Cali) y aproximadamente el 11% de los hogares afrocolombianos.
- **Dominio 3:** barrios populares de las laderas occidentales (comunas 18 y 20): 29.189 hogares (7% del total de Cali) y más o menos el 6% de los hogares afrocolombianos.
- **Dominio 4:** barrios residenciales del sur (sur de la comuna 9, comunas 10, 17 y 19); el dominio agrupa 78.229 hogares (20% del total de Cali) y 12% de los hogares afrocolombianos.
- **Dominio 5:** urbanización Decepaz (ubicada al este

de la comuna 14); el dominio agrupa un total de 8.949 viviendas repartidas en 8 urbanizaciones, con una proporción importante de hogares afrocolombianos.

LA ESTRATIFICACIÓN DE LA BASE: DIVISIÓN EN SUBCONJUNTOS HOMOGÉNEOS EN CUANTO A LA COMPOSICIÓN RACIAL Y SOCIAL DE LA POBLACIÓN

- Caracterizamos la población de cada manzana por su *composición racial* y algunas *características socioeconómicas*: hacinamiento promedio, tamaño promedio de los hogares, clima educativo promedio en los hogares, proporción de hogares sin conexión al teléfono, composición sociolaboral de la población de jefes de hogar
- Ejemplo de la estratificación del primer dominio (comunales 6, 7, 13, 14, 15, 16) dividido en seis estratos: tres niveles de concentración estimada de población afrocolombiana: baja (inferior a 16%), media (de 16% a 27.5%), alta (superior a 27.5%); y tres niveles socioeconómicos: bajo, medio-bajo y medio-alto

- **Estrato 11:** concentración de hogares afrocolombianos alta, nivel socioeconómico bajo; 12% de los hogares del dominio y 31% de los hogares afrocolombianos.

- **Estrato 12:** concentración de hogares afrocolombianos media, nivel socioeconómico bajo; 17% de los hogares y 23% de los hogares afrocolombianos.

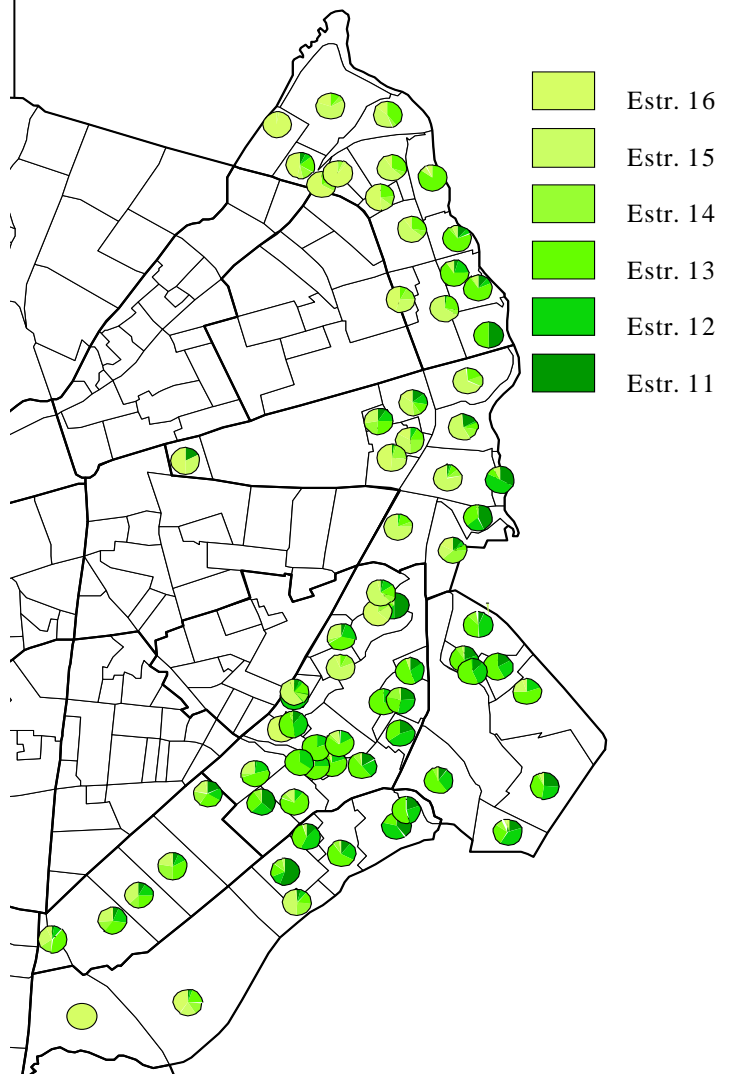
- **Estrato 13:** concentración de hogares afrocolombianos baja, nivel socioeconómico bajo; 29% de los hogares y 16% de los hogares afrocolombianos.

- **Estrato 14:** concentración de hogares afrocolombianos media o alta, nivel socioeconómico medio-bajo o medio-alto; 8% de los hogares y 13% de los hogares afrocolombianos.

- **Estrato 15:** concentración de hogares afrocolombianos baja, nivel socioeconómico medio-bajo; 24% de los hogares y 13% de los hogares afrocolombianos.

- **Estrato 16:** concentración de hogares afrocolombianos baja, nivel socioeconómico medio-alto; 10% de los hogares y 4% de los hogares afrocolombianos.

Gráfica 5: Dominio 1, % de manzanas en cada estrato en los sectores cartográficos del censo de 1993



DEFINICIONES Y VOLÚMENES DE LAS POBLACIONES “AFROCOLOMBIANAS” EN CALI

TRES DEFINICIONES PARA DISTINGUIR LOS “AFROCOLOMBIANOS”:

1. **la población de los hogares afrocolombianos** (vs la población de los hogares no afrocolombianos) – es decir los individuos viviendo en los hogares cuyo núcleo familiar primario comprende por lo menos una persona con fenotipo negro ;
2. **la población caracterizada negra o mulata** (vs la población caracterizada mestiza, blanca etc.) – es decir los individuos que han sido caracterizados visual y externamente por los encuestadores entre las diferentes categorías raciales;
3. **la población que se autopercibe negra o morena** (vs la población que se percibe trigüeña, blanca, etc.) – es decir los individuos que utilizan estos adjetivos en su respuesta a la pregunta de autopercepción del color de piel.

Tabla 1	Encuesta CIDSE/IRD		Encuesta CIDSE/B.M.	
Individuos	Frequency	Percent	Frequency	Percent
<i>Población de los hogares afrocolombianos y no afrocolombianos</i>				
AFRO	460873	29.7	768895	37.2
CONTROL	1091743	70.3	1300457	62.8
<i>Población caracterizada...</i>				
			ACU	ACU
NEGRA	191126	14.7	241054	12.5
MULATA	134912	10.4	364473	18.9
INDÍGENA	11237	0.9	46282	2.4
MESTIZA	361674	27.9	420397	21.8
BLANCA	596928	46.1	854294	44.3
OTRA	303	0.0	1928	0.1
AUSENTES	256435	16.5%	993289	48%
<i>Población que se autopercibe...</i>				
			Cumulated	Cumulated
INDIVIDUOS	Frequency	Percent	Frequency	Percent
NEGRO/A Y ASIM.	36146	10.2	36146	10.2
MORENO/A, MULATO	26303	7.4	62449	17.6
CANELA Y ASIM.	34021	9.6	96470	27.1
TRIGÜEÑA Y ASIM.	135085	38.0	231555	65.1
BLANCA/O Y ASIM.	105641	29.7	337196	94.8
OTRO	18470	5.2	355666	100.0

- **Población de los hogares afrocolombianos:** 461.000 personas o sea el **29,7%** de la población total del universo del estudio (1.553.000); a título de indicación, podemos avanzar el dígito de 27,5% para el conjunto de Cali - o sea, según proyecciones a junio 1998, aproximadamente 542.000 personas sobre un total de 1.982.000
- **Población caracterizada negra o mulata:** 326.000 personas es decir **25,2%** de la población del universo, lo que significaría para Cali entero en junio 1998 mas o menos 23,3% (aproximadamente 462.500 personas)

- Población que se autopercibe negra o morena: **17,6%** de la personas de 18 años o más; un **17,1%** para todo Cali

COMPOSICIÓN DE LA POBLACIÓN DE LOS HOGARES AFROCOLOMBIANOS

Tabla 2: composición de la población de los hogares

Según caracterización racial por el **encuestador CIDSE/IRD**

Row Pct	NEGRO	MULATO	INDÍGENA	MESTIZO	BLANCO	OTRO	Total
Afro	47.90	33.21	0.58	11.51	6.73	0.08	394090
control	0.26	0.45	0.99	35.07	63.23	0.00	902091

Según caracterización racial por el **encuestador CIDSE/B.M.**

Row Pct	NEGRO	MULATO	INDÍGENA	MESTIZO	BLANCO	OTRO	Total
Afro	32.8	49.1	0.7	3.7	13.8	0.0	720983
control	0.4	0.9	3.5	32.5	62.5	0.2	1207445

Según autocaracterización racial de **los encuestados CIDSE/IRD**

Row Pct	Negro/a y asimil	Moreno/a, mulato	Canela y ass.	Trigeña y ass.	Blanca/o y ass.	Otro	Total
Afro	32.43	19.79	8.16	33.15	4.52	1.96	106085
control	0.70	2.13	10.16	40.03	40.41	6.57	249581

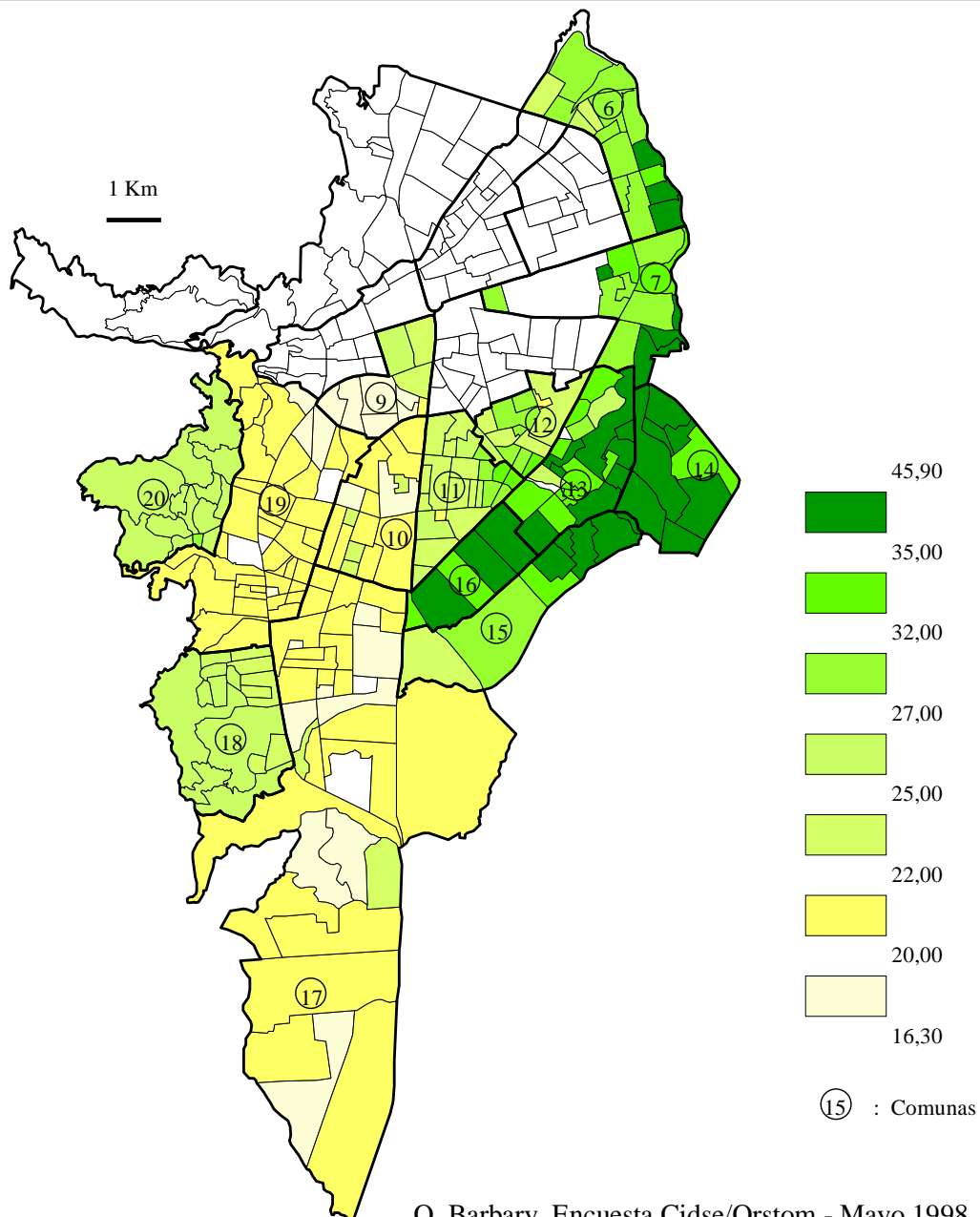
Fuente: Cidse/Orstom 1998

- El mestizaje en los hogares afrocolombianos es una realidad, tanto en su dimensión ‘biológica’, ya que la tercera parte (33,2%) de la población es ‘mulata’, como en un sentido más amplio con frecuencia significativa de hogares racialmente mixtos: presencia de personas ‘mestizas’ (11,5%) y ‘blancas’ (6,7%).
- la composición racial de la población de los hogares de control es igualmente muy mezclada con 36% de población ‘mestiza’
- las frecuencias de la diagonal (negrilla subrayado) muestran que existe una buena coincidencia estadística entre las percepciones de los encuestadores y de los encuestados

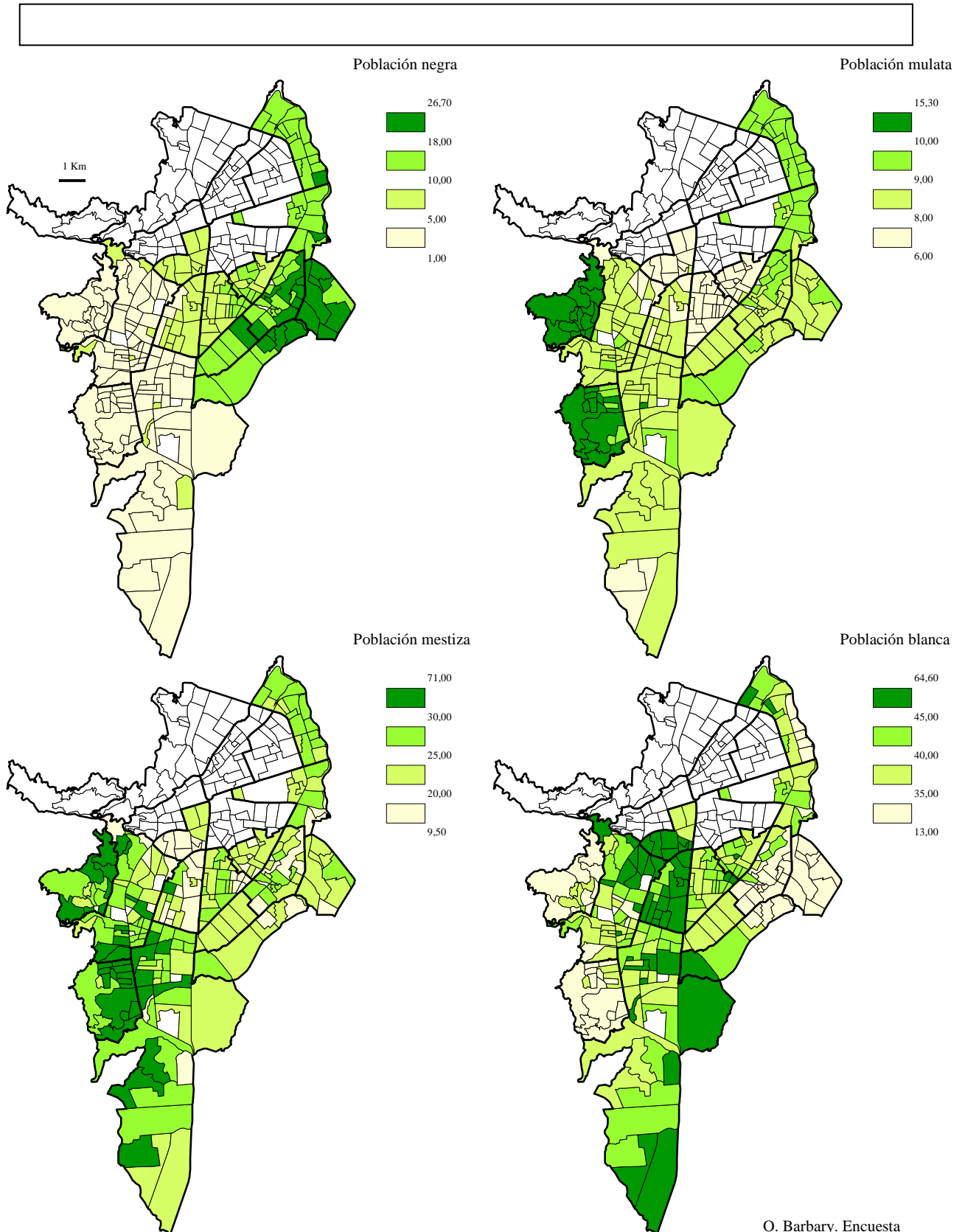
SEGMENTACIÓN SOCIORACIAL EN LA DISTRIBUCIÓN DE LOS LUGARES DE RESIDENCIA

- A escala 'macro': los tres cuartos de la población de los hogares afrocolombianos viven en los barrios más populares de Cali; la misma zona se agrupa solamente el 65% de la población de los hogares de control.
- A un nivel mas fino, al interior de algunos dominios y comunas, la estratificación socioeconómica de las manzanas introduce nuevamente una clara segmentación racial: 69% de la p.h.a. del dominio 1 vive en los tres estratos más bajos (1,2 y 3) vs 58% de la p.h.c., en el dominio 2, los dos estratos más bajo (1 y 2) concentran el 52,5% de la p.h.a. vs el 40,5% de la p.h.c.

Figura 1: proporción estimada de hogares afrocolombianos por sector cartográfico



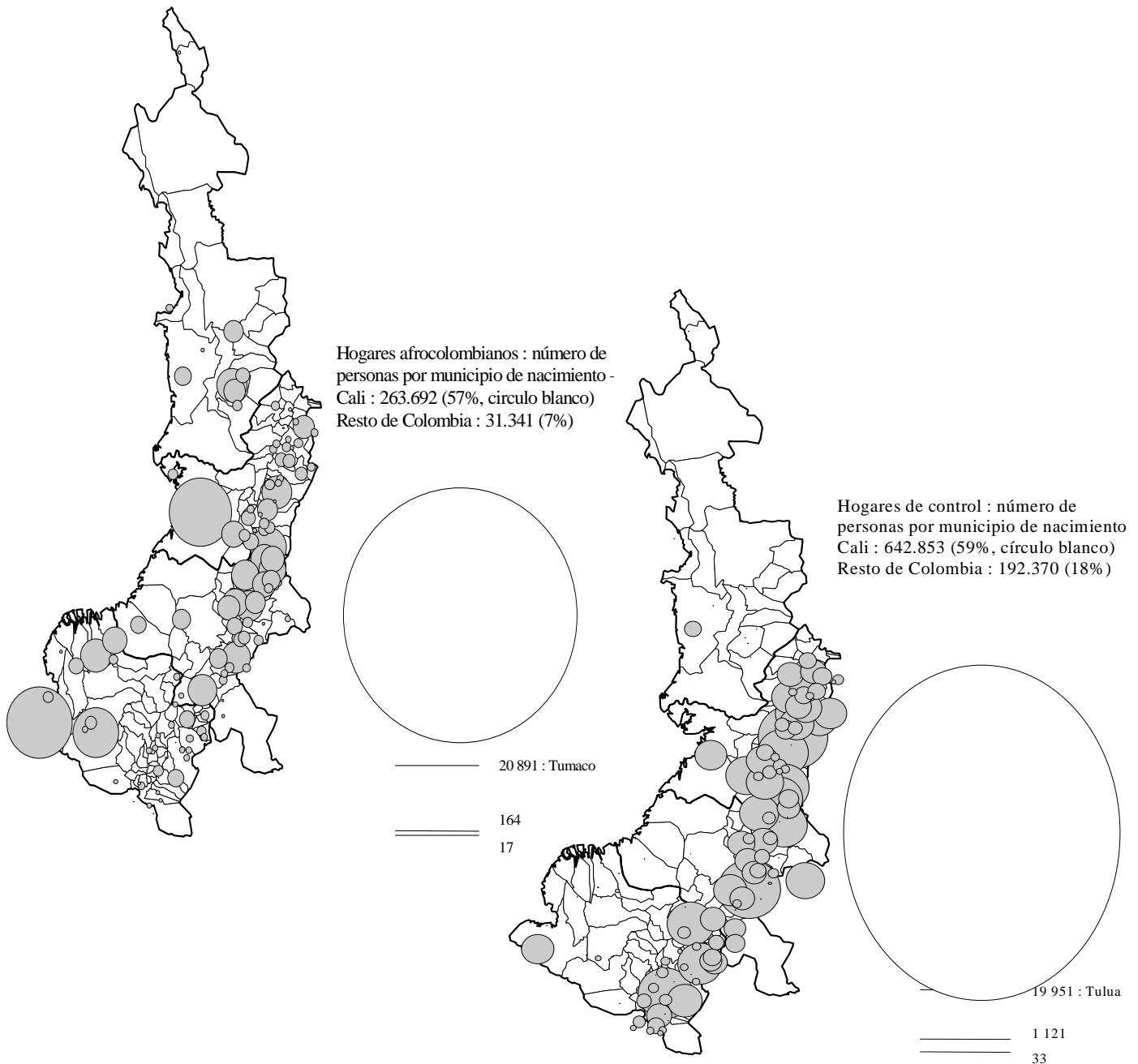
Si consideramos la caracterización racial externa de los individuos como factor de segmentación de los patrones residenciales, la conclusión, sin duda alguna a nivel estadístico, es que la población negra es víctima de una segregación socioracial fuerte; no se puede decir lo mismo para las poblaciones mulatas y mestizas.



LUGARES DE ORIGEN DE LOS MIGRANTES, MIGRACIÓN Y DINÁMICA DE LOS FLUJOS

- Hoy en día en Cali, la proporción de población nativa es ampliamente mayoritaria (58,4% en el conjunto del universo del estudio), y prácticamente la misma en la población de los hogares afrocolombianos (57%) y en la población de los hogares de control (59%).
- Si consideramos de origen caleño aquellas personas con madre y padre nacidos en Cali, esta categoría representa el 14% de la p.h.a. y el 13,5% de la p.h.c.

Figura 3: población por municipio de nacimiento en los cuatro departamentos del Pacífico, individuos de los hogares afrocolombianos y de los hogares de contro



ESTADO MIGRATORIO DE LA POBLACIÓN Y DINÁMICA DE LOS FLUJOS

Tabla 8: Distribución de la población de los hogares afrocolombianos y de control por lugar de origen, según estado migratorio

	Lugar de origen	Estado migratorio												Total		
		PB MG DRIA DS 96	PB MG IDIA DS 96	PB MG DRIA ET 3 6	PB MG IDIA ET 3 6	PB MG DRIA AT 93	PB MG IDIA AT 93	CA DE PD MG NC QUI	CA DE PD MG NC TRA	CA DE PD MG VI FRA	CA DE PD CA NC QUI	CA DE PD CA NC TRA	CA DE PD CA VI FRA	%fil.	% col.	Nro obs
		% fila.	% fila.	% fila.	% fila.	% fila.	% fila.	% fila.	% fila.	% fila.	% fila.	% fila.	% fila.	%fil.	% col.	Nro obs
HOGARES AFRO	Cali	33.0	61.8	5.2	100.0	13.9	64123
	Tunaco	1.5	0.3	5.6	1.2	33.6	5.0	17.5	33.5	1.7	.	.	.	100.0	9.6	44226
	Barbacoas	0.9	0.3	5.0	0.8	31.2	10.7	12.0	35.8	3.2	.	.	.	100.0	4.5	20866
	Resto cta pacif Nariño	11.7	1.6	4.7	4.4	24.4	10.5	16.9	23.7	1.9	.	.	.	100.0	2.8	13028
	Costa pacífica Cauca	1.0	2.3	8.5	2.4	24.6	13.0	8.7	36.9	2.6	.	.	.	100.0	2.5	11496
	Valle del Patia	3.9	.	10.5	2.6	32.7	13.4	11.8	24.8	0.3	.	.	.	100.0	2.0	9430
	Norte del Cauca	1.8	.	5.3	0.8	34.2	7.2	17.7	30.3	2.6	.	.	.	100.0	9.9	45401
	Buenaventura	3.7	0.6	8.8	1.4	38.2	5.1	13.5	27.9	0.8	.	.	.	100.0	7.1	32871
	Sur del Chocó	2.5	2.1	5.1	4.2	30.2	8.7	15.1	29.6	2.4	.	.	.	100.0	4.3	19833
	Norte del Chocó	9.7	6.7	3.4	3.8	33.7	10.5	9.7	21.6	1.1	.	.	.	100.0	1.2	5408
	Sur del valle	2.1	0.7	3.0	1.0	33.1	11.0	20.7	25.3	3.2	.	.	.	100.0	10.8	49761
	Norte del Valle	2.3	2.7	1.3	0.8	30.7	9.2	14.9	33.5	4.7	.	.	.	100.0	7.6	34917
	Otros mup de Cauca	0.6	1.6	2.7	0.4	34.8	8.6	15.0	34.2	2.1	.	.	.	100.0	5.1	23650
	Otros mup de Nariño	0.6	0.5	4.2	.	30.2	5.8	20.2	35.4	3.1	.	.	.	100.0	2.4	11104
	Tol,Hui,Caq y Put	.	.	3.7	0.2	26.8	10.7	11.2	40.5	6.9	.	.	.	100.0	4.2	19223
	Ant y Viejo Caldas	2.4	0.8	2.5	0.2	24.2	11.9	18.9	33.6	5.6	.	.	.	100.0	7.4	33952
	Centro oriente	1.0	0.8	.	4.1	20.7	13.7	17.0	39.5	3.3	.	.	.	100.0	1.2	5673
	Bogotá	.	1.6	14.5	.	37.5	7.3	9.9	26.6	2.6	.	.	.	100.0	0.9	4156
	Costa Atlántica	.	.	6.5	2.4	39.9	15.1	13.7	19.5	3.0	.	.	.	100.0	0.9	4190
	Dpto desc y Extr	13.8	.	5.6	.	23.9	.	3.8	48.7	4.2	.	.	.	100.0	0.8	3796
	Total	2.1	0.8	4.1	1.1	27.1	7.6	13.6	27.0	2.6	4.6	8.6	0.7	100.0	100.0	460455
HOGARES CONTROL	Cali	33.6	59.5	6.9	100.0	13.6	148127
	Tunaco	57.3	.	16.5	26.2	100.0	0.7	7384
	Valle del Patia	3.2	.	17.9	17.5	24.4	7.6	5.0	24.4	100.0	2.1	23248
	Norte del Cauca	.	.	10.8	1.4	28.4	15.9	23.5	15.5	4.5	.	.	.	100.0	1.8	19935
	Buenaventura	.	.	17.1	.	23.4	6.4	6.4	46.6	100.0	0.8	9024
	Sur del Chocó	.	22.4	.	.	.	22.4	.	55.3	100.0	0.2	2503

Norte del Chocó	15.4	.	69.2	15.4	.	.	.	100.0	0.1	1514
Sur del valle	1.1	.	1.5	0.7	32.6	7.0	20.3	32.1	4.7	.	.	.	100.0	9.5	104193
Norte del Valle	0.4	1.0	2.7	0.1	29.4	12.0	14.6	35.5	4.3	.	.	.	100.0	17.7	193440
Otros mup de Cauca	2.0	.	4.5	0.7	34.9	3.2	25.1	29.2	0.4	.	.	.	100.0	9.1	98970
Otros mup de Nariño	.	0.1	0.4	0.1	25.5	26.0	17.5	21.3	9.0	.	.	.	100.0	7.2	78710
Tol, Hui, Caq y Put	.	1.2	2.4	0.3	30.5	12.0	16.5	28.8	8.2	.	.	.	100.0	12.5	136463
Ant y Viejo Caldas	.	2.0	5.6	3.9	23.5	14.3	9.5	37.7	3.5	.	.	.	100.0	17.5	190741
Centro oriente	.	.	7.5	0.8	16.4	16.9	19.9	28.2	10.4	.	.	.	100.0	2.9	31982
Bogotá	3.0	.	3.9	1.3	22.6	9.5	7.8	50.8	1.1	.	.	.	100.0	3.0	33167
Costa Atlántica	69.4	16.8	.	13.8	100.0	0.3	2856
Dpto desc y Extr	92.3	1.7	.	6.0	100.0	0.6	6087
Total	0.5	0.7	3.4	1.4	24.7	10.4	13.4	28.0	4.0	4.6	8.1	0.9	100.0	100.0	1091553