



HAL
open science

Xcalumkín: inscripciones e iconografía del Puuc temprano

Pierre Becquelin

► **To cite this version:**

Pierre Becquelin. Xcalumkín: inscripciones e iconografía del Puuc temprano. *Americae. European Journal of Americanist Archaeology*, 2019, 4, pp.37-46. hal-02469418

HAL Id: hal-02469418

<https://hal.science/hal-02469418>

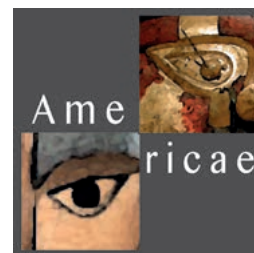
Submitted on 6 Feb 2020

HAL is a multi-disciplinary open access archive for the deposit and dissemination of scientific research documents, whether they are published or not. The documents may come from teaching and research institutions in France or abroad, or from public or private research centers.

L'archive ouverte pluridisciplinaire **HAL**, est destinée au dépôt et à la diffusion de documents scientifiques de niveau recherche, publiés ou non, émanant des établissements d'enseignement et de recherche français ou étrangers, des laboratoires publics ou privés.



Distributed under a Creative Commons Attribution - NonCommercial - NoDerivatives 4.0 International License



Xcalumkín: inscripciones e iconografía del Puuc temprano

Pierre BECQUELIN

Americae | 4, 2019, p. 37-46

Manuscrit reçu en décembre 2018, accepté pour publication en mai 2019, mis en ligne le 19 juillet 2019.

ISSN: 2497-1510

Pour citer la version en ligne :

BECQUELIN Pierre, « Xcalumkín: inscripciones e iconografía del Puuc temprano », *Americae* [en ligne] | 4, 2019, mis en ligne le 19 juillet 2019. URL : http://www.mae.parisnanterre.fr/articles-articles/becquelin_xcalumkin/

Pour citer la version PDF :

BECQUELIN Pierre, « Xcalumkín: inscripciones e iconografía del Puuc temprano », *Americae* [en ligne] | 4, 2019, mis en ligne le 19 juillet 2019, p. 37-46 (http://www.mae.parisnanterre.fr/articles-articles/becquelin_xcalumkin/).

Pierre Becquelin : Archéologie des Amériques (ArchAm, UMR 8096, université Paris 1-CNRS) [becquelinpierre@yahoo.fr].

© CNRS, MAE.

Cette œuvre est mise à disposition selon les termes de la Licence Creative Commons : **Attribution – Pas d’Utilisation Commerciale – Pas de Modification 4.0 International**.

Xcalumkín: inscripciones e iconografía del Puuc temprano

Pierre BECQUELIN

Archéologie des Amériques (ArchAm, UMR 8096, université Paris 1-CNRS)
[becquelinpierre@yahoo.fr]

El sitio maya clásico de Xcalumkín se encuentra en la parte occidental de la región Puuc de la península de Yucatán (México). Su ocupación perduró de 650 a 950 de nuestra era. Durante el período Puuc temprano se construyeron en dos grupos unos edificios decorados con esculturas de bajo relieve acompañadas de inscripciones jeroglíficas que mencionan fechas que se extienden de 728 a 753. El estudio de este corpus puso de relieve la existencia de un sistema político que consistió en la sucesión de tres grupos de dos gobernadores (sajales). Dichos dignatarios eran designados iconográfica o textualmente como guerreros, colectores de tributo y sacrificadores. También se mencionan sacerdotes, escribas y escultores. Las inscripciones aluden al soberano de Kaan (Jaina) de quien parecen depender los sajales. Esta organización política, al parecer propia de Xcalumkín, sugiere un sistema dualista ya presente en el sitio durante el período anterior (fase Xcalumkin temprano).

Palabras claves: Maya, región Puuc occidental, Xcalumkín, sajal, sistema dualista.

Xcalumkin : inscriptions et iconographie du Puuc ancien

Le site maya classique de Xcalumkin se trouve dans la partie occidentale de la région Puuc de la péninsule du Yucatan (Mexique). Son occupation s'étend de 650 à 950 de notre ère. Au cours de la période du Puuc ancien y ont été construits, dans deux groupes architecturaux distincts, des édifices décorés de sculptures en bas-relief accompagnées d'inscriptions hiéroglyphiques qui mentionnent des dates s'étendant de 728 à 753. L'étude de ce corpus a permis de mettre en évidence l'existence d'un système politique consistant en la succession de trois paires de gouverneurs (sajals). Ces dignitaires sont désignés, par les textes et dans les images, comme étant des guerriers, des collecteurs de tribut et des sacrificateurs. Sont également mentionnés des prêtres, des scribes et des sculpteurs. Les inscriptions font référence au souverain de Kaan (Jaina) dont les sajals paraissent dépendre. Cette organisation politique semble particulière à Xcalumkin et suggère un système dualiste déjà présent sur le site au cours de la période précédente (phase Xcalumkin temprano).

Mots-clés : Maya, région Puuc occidentale, Xcalumkin, sajal, système dualiste.

Xcalumkin: inscriptions and iconography of the Early Puuc

The Classic Maya site of Xcalumkin is located in the western Puuc region of the Yucatan Peninsula (Mexico). Its occupation extends from AD 650 to 950. During the Early Puuc, buildings—constructed in two different groups—were decorated with bas-relief sculptures accompanied by hieroglyphic inscriptions that mention dates ranging from 728 to 753. The study of this corpus has permitted to highlight a political system consisting in the succession of three groups of two governors (sajals). These dignitaries are identified, both by texts and images, as being warriors, tribute collectors, and sacrificers. Also cited are priests, scribes, and sculptors. The inscriptions mention the sovereign of Kaan (Jaina), to whom the sajals seem subordinate. This political organization could be specific to Xcalumkin; it suggests a dualistic system that existed during the previous period (the Early Xcalumkin phase).

Key words: Maya, western Puuc region, Xcalumkin, sajal, dualistic system.

DESCUBRIMIENTO Y ESTUDIOS ANTERIORES

Las ruinas de Xcalumkín fueron descubiertas por Maler en 1887 (1902) en la parte occidental de la región Puuc de la península de Yucatán (México; Figura 1). La inscripción de la Serie inicial en el Grupo principal luego se descifró gracias a Morley (1918). Los edificios visibles fueron descritos por Pollock (1980). Se logró descifrar otras fechas gracias a Thompson (1937) quien consiguió relacionar la notación yucateca *tun/ajaw* con la Cuenta Larga del calendario maya clásico. Por ende,

se considera que las fechas citadas en Xcalumkín se sitúan entre 728 y 753. Las fotografías y los dibujos de Graham y von Euw (1992) posibilitaron el que Grube estudiara las inscripciones (1994, 2003) e identificara a los personajes principales mencionados, así como sus títulos, concretando lo esencial de la organización política. También hemos consultado lecturas epigráficas de García Campillo (1998b), Hoppan (2018) y García Nava (2017). Unas interpretaciones, posibles, que Graña-Behrens dio para otros glifos (2011) no modifican nuestras conclusiones. En las transliteraciones a continuación, las cuales concuerdan esencialmente con

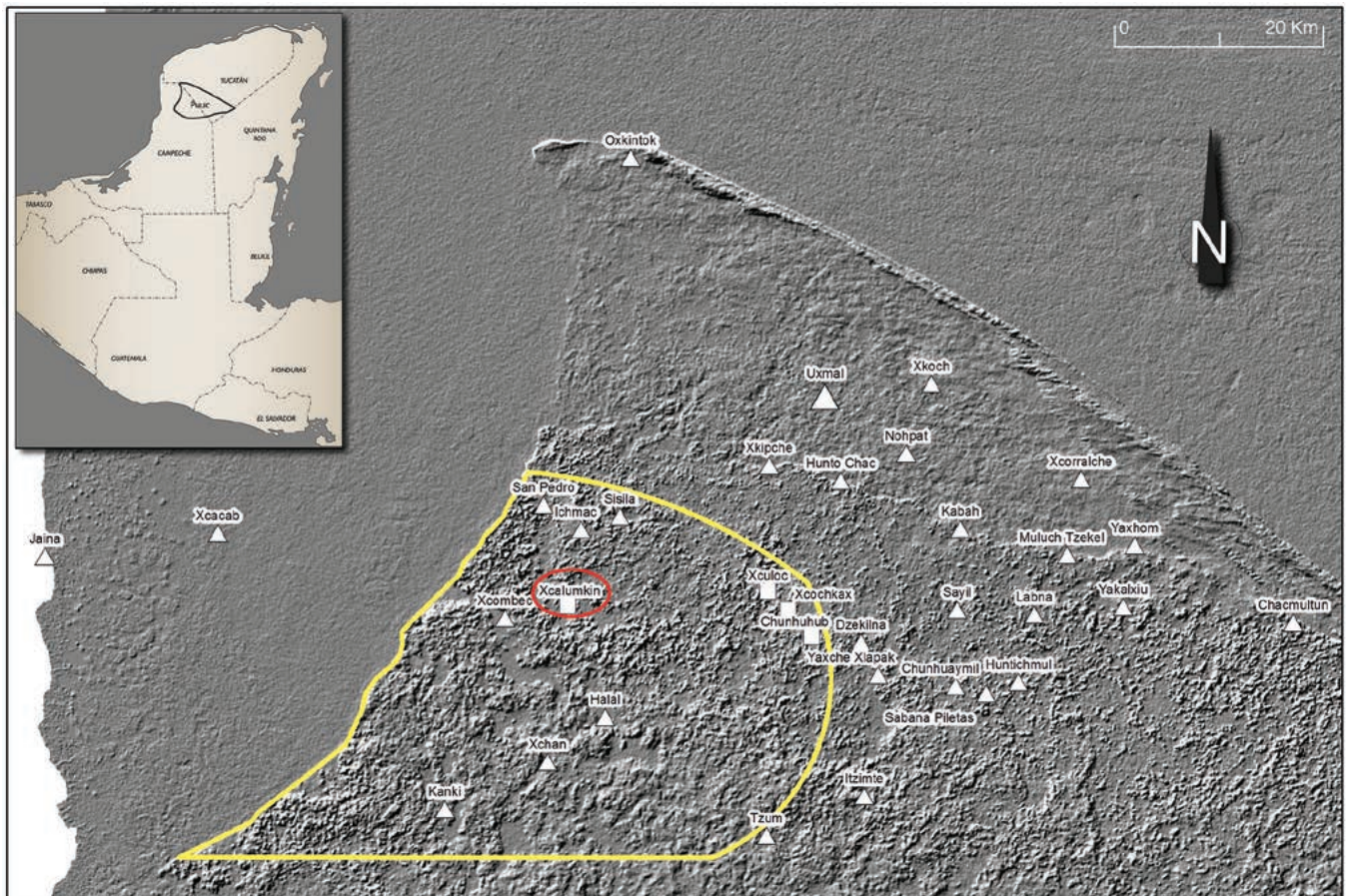


Figura 1. La parte occidental de la región Puuc (mapa de J.-F. Cuénot y S. Éliès, ArchAm).

aquellas propuestas por Hoppan, los guiones largos (–) indican los glifos que se consideran como no identificados con certeza y que suelen ser señalados con puntos de interrogación en las traducciones. Por consiguiente, no disponemos de un desciframiento satisfactorio de la totalidad de las inscripciones, por lo cual queda alguna incertidumbre acerca de las explicaciones propuestas. Sin embargo, la revisión sistemática de los textos permite una interpretación general distinta de las que presentaron anteriormente Hoppan, García Nava, y Patrois (2008) y es dicha interpretación la que proponemos en las líneas que siguen.

Graham (Graham y von Ew 1992) ha establecido unos mapas que permiten ubicar las inscripciones y esculturas de bajo relieve en los tres edificios conocidos en los que se hallaron.

Los personajes fueron esculpidos en un estilo regional. Proskouriakoff (1950) atribuye el personaje de la jamba 1 al principio de la Fase dinámica del periodo clásico, fase que ella sitúa entre 751 y 810. No obstante, esto no coincide con la fecha de elaboración que la escultura misma lleva, hacia 743-744. Se puede pensar que esta divergencia resulta del hecho de que Xcalumkín es un sitio del norte de Yucatán, alejado del centro de la civilización clásica y que los criterios estilísticos definidos para las Tierras Bajas centrales no imperaban allá.

ELEMENTOS DE ANÁLISIS ICONOGRÁFICO Y EPIGRÁFICO, APLICADOS A LOS DISTINTOS CONJUNTOS

GRUPO JEROGLÍFICO, EDIFICIO SUR

Iconografía

En la fachada norte, la cornisa 1, los paneles 3 y 4, las columnas 5 y 6, así como la cara inferior del dintel 2 sólo presentan inscripciones (Figura 2)¹. En el interior, en la pared del fondo de la habitación de fachada y a ambos lados de la puerta que da a la habitación 2, se observan cuatro paneles 5 y 6 así como 7 y 8. En el panel 5 que va parejo con la inscripción del panel 6 aparece un personaje de frente, sentado en una banqueta, con la pierna derecha colgando; viste prendas muy sencillas. Se trata del sajal Kit Pa. En el panel 7, que va parejo con el panel 8 que lleva inscripción, se ve un personaje sentado con las piernas cruzadas y con prendas de vestir tan sencillas como las del personaje del panel 5. Se trata del sajal

1. Para visualizar tanto las inscripciones como las imágenes, es imprescindible referirse a la publicación del Corpus en papel (Graham y von Ew 1992), dado que la versión en línea está repleta de errores.

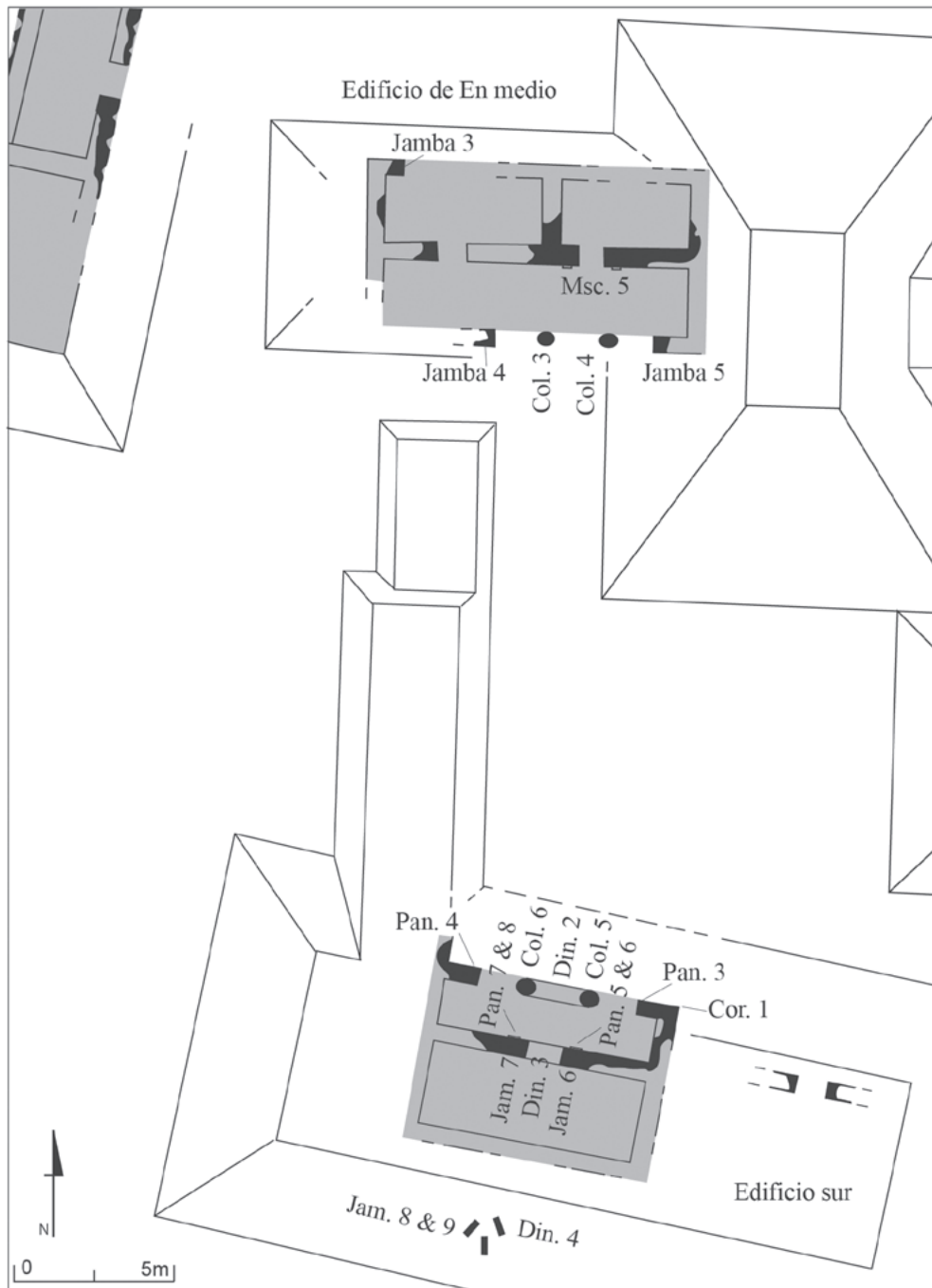


Figura 2. Grupo Jeroglífico de Xcalumkín según Graham y von Euw 1992 (retocado por S. Éliès, ArchAm).

Kelem Batun. En ambos casos el personaje parece estar dando audiencia.

En las jambas 6 y 7 de la puerta que separa las habitaciones están representados personajes, de pie, con inscripciones en uno de los lados pequeños. En la jamba 6 el personaje, de pie y de frente, esboza un paso de danza. Lleva un tocado con motivos laterales en forma de cabezas de serpientes y motivo central con símbolo de Tlaloc, y presenta ricos atuendos entre los cuales destaca un cinturón con adorno de calavera en su centro; con la mano derecha sujeta un hacha curva (posiblemente un instrumento de sacrificio). Se trata del sajal Kit Pa (ya representado en el panel 5). En la jamba 7 el personaje

también esboza un paso de danza, y lleva atributos idénticos a los del personaje anterior (tocado, cinturón, hacha). Se trata del sajal Kelem Batun (representado en el panel 7). En cuanto al dintel 3 de dicha puerta, conlleva una inscripción y, en su cara inferior, la imagen de un pájaro con tocado y collar. Esta imagen podría remitir al aspecto aviar de Itzamna.

Caídos de la fachada trasera del edificio, las “jambas” 8 y 9 sólo presentan inscripciones mientras que en el dintel 4 (cara inferior) se ve una escena de autosacrificio: Kit Pa lleva a cabo la incisión de su pene frente a su esposa Ma Lum; entre ellos figura una escudilla en la que hay los papeles para recuperar la sangre antes de quemarlos.

Fragmentos de inscripciones del mismo edificio

“*Pauathun Itzamna*” *Kelem Batun*² *mats* (columna 5, 2-5)

“*Pauathun Itzamna*” *Kelem Batun* culto³

u wohol Kit Pa ikats sajal its'at (columna 6, A1-A5)
la inscripción de Kit Pa encargado del tributo gobernador sabio

yuxul Bamab Balam ahk'in (panel 3, 1-4)
grabado (de) Bamab Balam, sacerdote

ah k'in ah ts'ib Kaan Ba y-al Ma-Lum (panel 4, A1-3, B1)

el sacerdote el escriba Kaan Ba hijo de Señora Ma Lum

Tun 17 del katun 4 Ajaw: 9.14.17.0.0 = 728 (dintel 2, A-B)

Bolon Kaan – its'at ajaw Kaan – Kit Pa ikats mats – ist'at – Ak'ab Juynal mut u mam Kit Majan K'inich ajaw its'at Kan Hixal – yuxul Bamab Balam (cornisa 1, IIA, IIC-IVA'A, IVB-VA, VBC, VIB, VIIG, VIII, VIIK-L)

Nueve Kaan – sabio soberano de Kaan – Kit Pa encargado del tributo culto – sabio-Ak'ab Juynal pájaro su abuelo Kit Majan K'inich ajaw sabio Kan Hixal – grabador Bamab Balam

u wohol Kit Pa sajal (panel 5, A2-4)
la inscripción de Kit Pa gobernador

Tun 2 del katun 2 Ajaw: 9.15.2.0.0 = 733 (panel 6, A1-B1)

u wohol otoch Kit Pa ikats (jamba 6, A2-5)
la inscripción de la casa de Kit Pa encargado del tributo

u wohol Kit Pa (fragmento de “estela” encontrado en 2007 frente a la escalera al norte del Grupo de la Serie inicial, muy probablemente desplazado en el Posclásico desde el Grupo Jeroglífico, A1-B2: véase la Figura 3)
la inscripción de Kit Pa

u wohol Kelem Batun (panel 7, A2-4)
la inscripción de Kelem Batun

ch'ak-ool u Kit Pa (panel 8, 2-4)
corta-corazón de Kit Pa

(*Kelem*) *Batun sajal* (jamba 7, A3-7)
(Kelem) Batun gobernador

Mab-Lum y-atan Kit Pa (dintel 4, A1-C1, C2, D-E)
Señora Mab Lum esposa de Kit Pa

otoch Bakil (jamba 8, 2-4)
casa (de) Señora Bakil

Bakil u y-atan its'at (jamba 9, 12-15)
Señora Bakil esposa del sabio



Figura 3. Fragmento de “estela” encontrado en 2007 frente a la escalera al norte del Grupo de la Serie inicial, muy probablemente desplazado durante el Posclásico desde el Grupo Jeroglífico (foto A. Benavides C.).

Interpretación propuesta

Se citan dos fechas, 728 y 733.

Se mencionan e ilustran a la vez dos sajales: Kit Pa y Kelem Batun. Se les representa dando audiencia a la vez que como sacrificadores.

Se cita una pareja: Kit Pa y Señora Mab Lum.

Se hace también mención de otros personajes: Kaan Ba (sacerdote, escriba), hijo de Señora Mab Lum, Kit Majan (abuelo; sacerdote de K'inich ajaw), Kan Hixal (sabio), Bamab Balam (sacerdote, grabador), Señora Bakil (otra esposa de Kit Pa), personaje “preso” (¿?), o sometido a Kaan. Se mencionan adicionalmente unas divinidades: K'inich ajaw (dios solar), pájaro Ak'ab Juynal (pájaro de Itzamna: véase el Edificio de En medio), pero sus vínculos con los personajes asociados (Kit Majan y Kan Hixal) quedan sin determinar.

Conclusión

El edificio sur del Grupo jeroglífico corresponde al de los dos sajales, Kit Pa y Kelem Batun. Las inscripciones bien parecen mostrar la preeminencia (de la familia) de Kit Pa, el cual habría tenido dos esposas. Un soberano de Kaan (Jaina) también parece citado (Bolon Kaan).

2. Uno de los lectores anónimos sugiere que, entre las inscripciones de este edificio, si Kit Pa puede ser un nombre de persona, Kelem Batun, en cambio, podría ser un mero título. Sin embargo, la iconografía en esta estructura, al igual que en las otras –que se presentarán más adelante– ilustra sistemáticamente un par de personajes, parecidos aunque distintos.

3. Las transcripciones correspondientes aparecen en Hoppan 2018.

EDIFICIO DE LA SERIE INICIAL

Iconografía

En la fachada, sólo figuran inscripciones en las dos columnas (1 y 2) de la puerta así como en los capiteles, que soportan los dinteles (Figura 4). En cambio, las jambas esculpidas (1 y 2) a ambos lados de la entrada representan a personajes de pie, que van parejos con una columna de glifos en el lado pequeño que da la vuelta hacia la fachada. En la jamba 1 (a la izquierda para quien se sitúa frente a la entrada) se ve al sajal Kan Hixal con lanza y escudo; su rico tocado no se puede identificar a las claras. Acerca del personaje de la jamba a la derecha, probablemente el sajal K'awal, sólo permanecen la parte inferior y un elemento del cinturón (con cara de jaguar, al igual que para el personaje a la izquierda).

En la pared del fondo y hacia el centro de la habitación de entrada, una banda vertical (panel 2) llevaba la inscripción de la Serie inicial. También se ha de destacar la existencia de una losa de cubierta en la que está pintado el glifo de planeta (Stone y Zender 2011, p. 151), seguramente Venus, símbolo de guerra, lo cual corresponde al papel del personaje esculpido en la jamba 1.

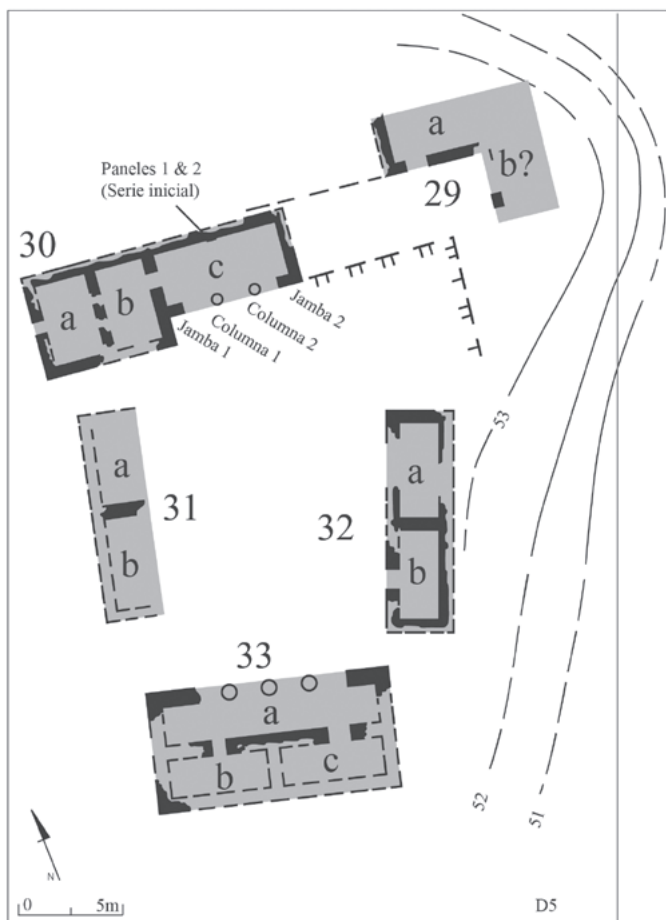


Figura 4. Grupo de la Serie Inicial de Xcalumkín (levantamiento D. Michelet y R. Ávila; dibujo retocado por S. Éliès, ArchAm).

Fragmentos de inscripciones jeroglíficas

uxul – chak ch'ok mam K'awal u k'aba uxul Ah Pasan u k'aba its'at (dintel 1, F, H-P)

grabado-rojo/noble príncipe nieto K'awal su nombre grabador Ah Pasan su nombre sabio

Tun 13 del katun 2 Ajaw: 9.15.13.0.0 = 744 (capitel 1, A-B)

Uxul – Kan Hixal sajal (columna 1, 3, 6-7, 9)
grabado – Kan Hixal gobernador

u wohol – u mam K'awal sajal u Kan Hixal 8 Caban 5 Pax (columna 2, 3, 6, 9, 11-12)

la inscripción – su nieto K'awal gobernador su Kan Hixal – 740

u wohol uxul – sajal – Kan Hixal (jamba 1, 3-4, 6-8)
la inscripción grabada de su casa – gobernador – Kan Hixal

uxul – sajal (jamba 2, 6-7)
grabado (del) sajal

Serie inicial: 9.15.12.6.9 7 Muluk 1 Kankin = 743 (panel 2)

Interpretación propuesta

Serie inicial: además de la fecha de la Cuenta Larga, la inscripción incluye una breve serie lunar (lunación de 30 días) y la fecha 13 Tun 2 Ajaw (744).

Por ende, se citan tres fechas: 740, 743 y 744.

Se citan dos sajales (Kan Hixal y K'awal), los cuales aparecen en las jambas 1 y 2. Al menos Kan Hixal está representado como un guerrero.

Al menos otro personaje se menciona: Ah Pasan, grabador.

El edificio es posterior al edificio sur del Grupo jeroglífico sur de aproximadamente 15 años.

GRUPO JEROGLÍFICO (EDIFICIO DE ENMEDIO)

Iconografía

En la fachada principal (al sur), se encontraban dos columnas con meras inscripciones (3 y 4) y dos jambas (4 y 5) con individuos figurados (Figura 2). La jamba 4 (oeste) presenta a un personaje de pie y de frente (pero con la cara de perfil), los pies evocando una posición de baile. Su tocado es una cabeza de ofidio realzada con plumas (véase, más adelante, la nota 4). Ese individuo sujeta, con la mano derecha, un objeto con tres puntas (de piedra), muy probablemente un arma, y con la mano izquierda un escudo redondo decorado con el rostro del dios solar. Ha de ser el sajal Yajaw Ekiw, cuyo nombre figura en la columna cercana (3). La jamba 5 representa a un personaje de pie. Su tocado se asemeja

al del personaje de la jamba 4⁴. Su mano izquierda, con el antebrazo erguido (como signo de mando) parece no sujetar objeto alguno. Entre los glifos adyacentes a su pierna izquierda, se reconoce el glifo significando planeta y refiriendo a Venus; sin embargo, el personaje no tiene atributos guerreros. Ha de tratarse del sajal Wimatum, cuyo nombre aparece en la columna cercana (4).

En la cara sur de la pared sur de la habitación trasera a la derecha (este), y, por tanto, invisible a no ser que uno entre en el edificio, existe una gran inscripción en forma de faja que rodea la puerta (véanse otros ejemplos de puertas rodeadas por una inscripción, por ejemplo en Sisila, en el edificio 35 (Graña-Behrens 2011) y en H-Wasil (Pallán y Benavides 2012). Esta inscripción podría proceder de otra estructura y se reconstruyó con errores. En los extremos de dicha inscripción, unas cabezas de pájaros quizá representen una invocación al Itzamna celeste.

La habitación trasera a la izquierda (oeste) debía de contar al menos con una puerta que daba al norte. Una jamba (3) hubiera delimitado su borde oeste: se ve a un personaje del que sólo se conservó la parte inferior del cuerpo: está representado bailando. Notaremos en especial las canilleras, así como un motivo de cuadrado entrelazado con una cruz y con un punto en su centro (¿una forma de quince? en el taparrabo. ¿Acaso fuera un sajal el personaje ahí representado?

Fragmentos de inscripciones jeroglíficas

chak-EEK (jamba 5,1-2)
signo de Venus

u wohol Yahaw Ekiw chak ch'ok sajal – Ak'ab Juynal mut Itzamna (columna 3, 1-5)
la inscripción (de) Yahaw Ekiw rojo/noble gobernador – Akab Juynal pájaro Itzamna

? *Tun 13 Ajaw* (posibilidad de 1 o 2 tun del katun 13 Ajaw) = entre 752 y 753 (columna 4, A1)

yotoch Wimatum mats its'at winik (columna 4, A3-5)
el edificio de Wimatum hombre culto sabio

Bolon Tzacab – Kelem Batun u k'aba – sajal – otot – Yahaw Ekiw u k'aba – Itzamna ahk'in ah ts'ib ah pu (misc. 5, 5-7, 10, 14, 16-18, 23-27)
Bolon Tzakab (divinidad) – Kelem Batun su nombre – gobernador – casa – Yahaw Ekiw su nombre – Itzamna sacerdote escriba aquel del junco (¿píncel?)

u bak kaan k'ul Kaan ajaw (glifo emblema, jamba 3, A4) *its'at tun* (A, 5, 6)
súbdito del soberano de Kaan, “año sabio”.

4. Uno de los lectores anónimos propone que el elemento principal de dicho tocado sea una “serpiente de guerra teotihuacana”. Al respecto uno puede referirse a García-Des Lauriers (2017). Recordemos aquí que el personaje de la jamba 6 en el Edificio sur del Grupo jeroglífico (véase supra), Ki Pa, tiene un tocado con un elemento central con símbolos de Tlaloc.

Interpretación propuesta

Fecha: entre 752 y 753.

Personajes: Yajaw Ekiw (representado en la jamba 4), sajal (asociado a la divinidad Ak'ab Juynal); Wimatum (representado en la jamba 5), sajal.

Otros personajes: Kelem Batun (ya representado y mencionado anteriormente como sajal en el Edificio sur del Grupo jeroglífico); otro personaje sin identificar (jamba 3).

Divinidades: Bolon Tzacab (según Thompson 1970, se trataría del aspecto terrestre de Itzamna); Itzamna ah k'in ah ts'ib (apellido o título de sacerdote y escriba); Itzamna; Ak'ab Juynal pájaro de Itzamna. Es decir que son varias las referencias a este dios, divinidad principal.

Conclusión

Este edificio es posterior al Edificio de la Serie inicial de aproximadamente 10 años. Parece haber sido el edificio de los sajales Yajaw Ekiw y Wimatum.

Kelem Batun, un sajal más antiguo, se menciona aparentemente como predecesor.

En este edificio también destaca la mención del glifo emblema de Kaan o Jaina (“divino soberano de Kaan”).

ELEMENTOS INTERPRETATIVOS GENERALES

En Xcalumkín, los elementos iconográficos y epigráficos se encuentran entonces concentrados en tres edificios sucesivos, los tres siendo fechados del Puuc temprano. Cada uno de dichos edificios designa principalmente a dos sajales, representándoles (Figura 5).

Los sajales fueron identificados especialmente por Stuart (1993; véanse también Mathews 1998, Parmington 2003 y Jackson 2013) como dignitarios que dependían de verdaderos soberanos (en Piedras Negras, Yaxchilan y Bonampak en particular). Es probable que cada par de sajales en Xcalumkín formara o presidiera un “consejo de gobernación” local dependiente del soberano de Jaina (Kaan). Unos sajales se mencionan en Xcombek, Xcocha y Uaymil (García Campillo 1998a y 1998b); dichos sitios pudieron formar parte, con Xcalumkín, de un “reino” efímero de Kaan. El glifo emblema Kaan ha sido identificado recientemente en Jaina en un fragmento de escultura (Graña-Behrens 2006, Benavides 2007). La función de gobernador de los sajales de Xcalumkín va acompañada de roles mencionados en los textos o figurados en las imágenes, tales como colector de tributo, guerrero, sacrificador. En el Grupo jeroglífico les asisten sacerdotes escribas. En Xcalumkín y en los mismos contextos, Itzamna aparece varias veces.

En el sitio, este gobierno formado por dos sajales sucedió a una organización dualista de linajes, y eso durante el transcurso de la fase Xcalumkín temprano

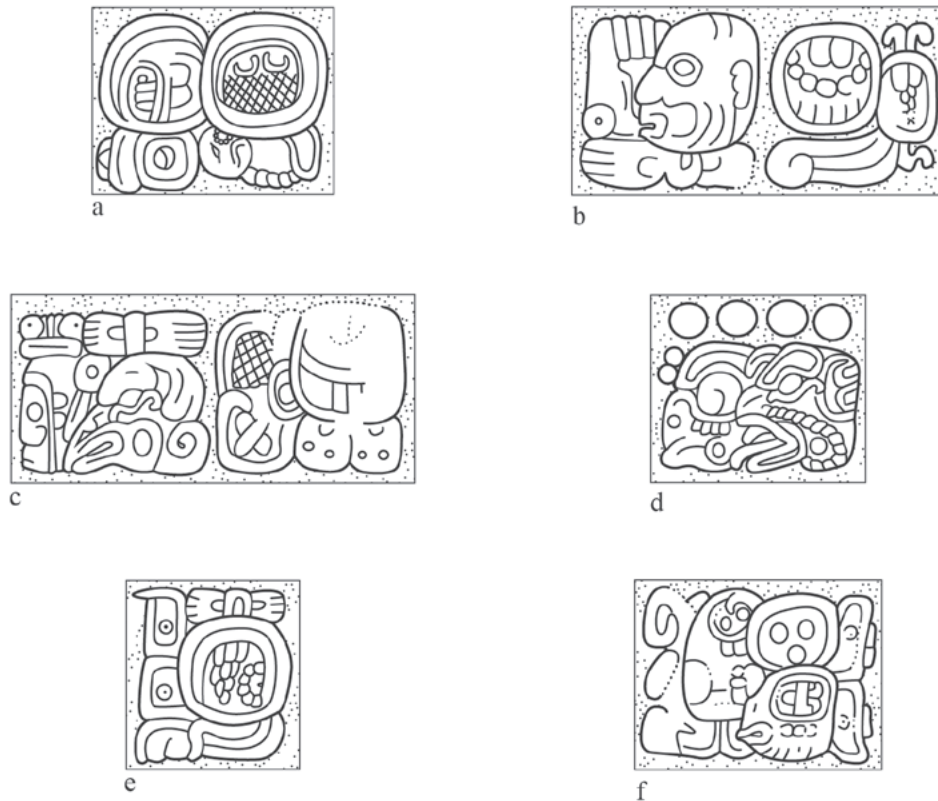


Figura 5. Los seis sajales de Xcalumkín:
a) Kit Pa; b) Kelem Batun; c) K'awal; d) Kan Hixal; e) Wimatun; f) Yahaw Ekiw
(dibujo de S. Éliès, ArchAm, basado en Graham y von Euw 1992).

(Becquelin, Michelet y Benavides 2011) y sólo hubiera existido entre 728 y 753 aproximadamente. En los dos casos se trata de un sistema bipartido. Los sajales mandaron edificar para su propia gloria edificios sede de su poder, pero cuya accesibilidad era limitada y en los que sólo podían reunirse los principales mandatarios.

A semejanza de lo que se observa en Xcalumkín, los personajes que figuran en las dos columnas de un edificio de Tunkuyi probablemente fueran sajales, quienes, por su parte, hubieran dependido del soberano de Itzimté (Merk 2016).

Una de las particularidades de Xcalumkín es que los gobernadores y otros nobles llevan títulos que indican sus cualidades y su función.

Tras 753 el Grupo jeroglífico y el de la Serie inicial permanecieron ocupados pero su importancia disminuyó bastante como consta la construcción de otros conjuntos arquitectónicos mayores entre los cuales sin embargo no es fácil distinguir con precisión el o los centros de poder.

PARA SINTETIZAR

Personajes citados en los tres edificios y sus títulos

- Señora *Mab Lum*: esposa de *Kit Pa*
- Señora *Bakil*: esposa de *Kit Pa*
- Kit Pa*: *Sajal, Its'at, Ikats*
- Kelem Batun*: *Sajal, Mats, Ch'ak-ool*
- Kan Hixal*: *Sajal, Its'at*
- K'awal*: *Sajal, Chakch'ok*
- Yajaw Ekiw*: *Sajal, Chakch'ok*
- Wimatun*: *Sajal, Mats, Its'at*
- Kaan Ba*: *Ah Kin, Ah Tz'ib (hijo de Mab Lum)*
- Itzamna*: *Ah Kin, Ah Tz'ib*
- Bamab Balam*: *Ah Kin, Yuxul*
- Ah Pasan*: *Yuxul*
- Kit Majan*: *Mam*

Funciones

- Sajal*: gobernador
- Ikats*: encargado del tributo

5. Dos de los nombres comportan títulos: *kelem* (joven, fuerte) et *yajaw* (jefe, príncipe).

Ah Kin: sacerdote
Ah Tz'ib: escriba
Ch'ak-ool: corta-corazón (sacrificador)
Yuxul: grabador

Cualidades

Its'at: sabio
Mats: instruido
Chakch'ok: rojo/noble

Glifos de filiación y de alianza

y-al: hijo
y-atan: esposa
mam: abuelo materno, primo, sobrino (según el contexto)

Glifos referentes a Kaan

Bolon Kaan: nueve soberano de Kaan
K'uhul kaan ajaw: divino soberano de Kaan
Ajaw Kaan: soberano de Kaan

Agradecimientos – A Dominique Michelet por sus valiosas observaciones y a Marie Noual por su traducción del francés al español.

Referencias citadas

BECQUELIN Pierre, Dominique MICHELET y Antonio BENAVIDES C.

2011, “¿Una organización dualista en Xcalumkin antes del inicio del estilo Puuc temprano?”, *Mexicon*, XXXIII (2): 38-46.

BENAVIDES C. Antonio

2007, “Jaina, Campeche: temporada 2003. Los hallazgos y el futuro próximo”, in Ernesto Vargas P. y Antonio Benavides C. (coords.), *El patrimonio arqueológico maya en Campeche. Novedades, afectaciones, soluciones*, UNAM (Cuadernos del Centro de estudios mayas, 35), México, 47-82.

GARCÍA CAMPILLO José M.

1998a, “Datos epigráficos para la historia de Jaina durante el periodo clásico”, in *Los investigadores de la cultura maya*, 6 (1), Universidad Autónoma de Campeche, Campeche, 45-62.

1998b, *Informe epigráfico sobre el Puuc occidental*, manuscrito inédito.

GARCÍA-DES LAURIERS Claudia

2017, “The regalia of Sacred War: costume and militarism at Teotihuacan”, *Americae* [en línea], 2 (Sección especial “Teotihuacan”), <http://www.mae.parisnanterre.fr/americae-dossiers/americae-dossier-teotihuacan/the-regalia-of-sacred-war-costume-and-militarism-at-teotihuacan/> (consultado el 12/07/19).

GARCÍA NAVA David Azael

2017, *Historia antigua de Xcalumkin a través de sus inscripciones jeroglíficas*, maestría en Estudios Mesoamericanos, UNAM, México.

GRAHAM Ian y Eric VON EUW

1992, *Corpus of Maya Hieroglyphic Inscriptions*, 4 (3). *Uxmal, Xcalumkin*, Peabody Museum of Archaeology and Ethnology, Harvard University, Cambridge (MA).

GRAÑA-BEHRENS Daniel

2006, “Emblem glyphs and political organization in northwestern Yucatan in the Classic period (A.D. 300-1000)”, *Ancient Mesoamerica*, 17 (1): 1-19.

2011, “Reconstructing the inscriptions on a building in H-Wasil and remembering an ancient noble family of ‘wise men’ and ‘scribes’”, in Stephan Merck (ed.), *The Long Silence. Sabana Piletas and its Neighbors*, Verlag Anton Saurwein (Acta Mesoamericana, 21), Markt Schwaben, 263-274.

GRUBE Nikolai

1994, “Hieroglyphic sources for the history of Northwest Yucatan”, in Hanns J. Prem (ed.), *Hidden among the Hills. Maya Archaeology of the Northwest Yucatan Peninsula*, Verlag Von Flemming, Möckmühl, 316-358.

2003, “Hieroglyphic inscriptions from Northwest Yucatan: an update of recent research”, in Hanns J. Prem (ed.), *Escondido en la selva*, Universidad de Bonn/Conaculta-INAH, México, 339-370.

HOPPAN Jean-Michel

2018, *Textes glyphiques de Xcalumkin (Hecelchakan, Campeche, Mexique)*, https://www.vjf.cnrs.fr/sedy/imagenes/Video/Hoppan_Xcalumkin.pdf (consultado el 12/07/19).

JACKSON Sarah

2013, *Politics of the Maya Court. Hierarchy and Change in the Late Classic Period*, University of Oklahoma Press, Norman.

MALER Teobert

1902, “Yukatekische Forschungen”, *Globus*, LXXXII (13-14): 198-230.

MATHEWS Peter L.

1998, “Una lectura de un nuevo monumento de El Cayo, Chiapas, y sus implicaciones políticas”, in Silvia Trejo (ed.), *Modelos de entidades políticas mayas*, Primer seminario de Mesas Redondas de Palenque, INAH, México, 113-129.

MERK Stephan

2016, *The Long Silence (2). Itzimte and its Neighbors. An Architectural Survey of Maya Puuc Ruins in the Northeastern Campeche, México*, Herstellung und Verlag, Norderstedt.

MORLEY Sylvanus G.

1918, “Archaeology”, *Year book* (Carnegie Institution of Washington), 17: 269-276.

PALLÁN G. Carlos y Antonio BENAVIDES C.

2012, “La portada jeroglífica y otros monumentos de H-Wasil”, in *Los investigadores de la cultura maya*, 21 (2), Universidad autónoma de Campeche, Campeche, 129-149.

PARMINGTON Alexander

2003, "Classic Maya status and the subsidiary 'office' of Sajal: a comparative study of status as represented in costume and composition in the iconography of monuments", *Mexicon*, XXV (2): 46-53.

PATROIS Julie

2008, *Étude iconographique des sculptures du nord de la péninsule du Yucatán à l'époque classique*, Archaeopress (BAR; International Series 1779; Paris Monographs in American Archaeology, 20), Oxford.

POLLOCK Harry E. D.

1980, *The Puuc. An Architectural Survey of the Hill Country of Yucatan and Northern Campeche, Mexico*, Peabody Museum of Archaeology and Ethnology (Memoirs, 19)/ Harvard University, Cambridge (MA).

PROSKOURIAKOFF Tatiana

1950, *A Study of Classic Maya Sculpture*, Carnegie Institution of Washington (Publication, 593), Washington (DC).

STONE Andrea y Marc ZENDER

2011, *Reading the Maya art. A hieroglyphic guide to ancient Maya painting and sculpture*, Thames & Hudson, New York.

STUART David

1993, "Historical inscriptions and the Maya collapse", in Jeremy A. Sabloff y John S. Henderson (eds.), *Lowland Maya Civilization in the Eight Century a.d.*, Dumbarton Oaks, Washington (DC), 321-354.

THOMPSON J. Eric S.

1937, "A new method of deciphering Yucatecan dates with special reference to Chichen Itza", *Contributions to American Archaeology*, Carnegie Institution of Washington (Publication, 483), Washington (DC), 4 (22): 177-197.

1970, *Maya History and Religion*, University of Oklahoma Press, Norman.

