



HAL
open science

Un probable cas antique de maladie de Paget

Yann Ardagna, Alexia Lattard

► **To cite this version:**

Yann Ardagna, Alexia Lattard. Un probable cas antique de maladie de Paget. 1845e journées de la Société d'Anthropologie de Paris, Jan 2020, Aix-en-Provence, France. hal-02455138

HAL Id: hal-02455138

<https://hal.science/hal-02455138>

Submitted on 25 Jan 2020

HAL is a multi-disciplinary open access archive for the deposit and dissemination of scientific research documents, whether they are published or not. The documents may come from teaching and research institutions in France or abroad, or from public or private research centers.

L'archive ouverte pluridisciplinaire **HAL**, est destinée au dépôt et à la diffusion de documents scientifiques de niveau recherche, publiés ou non, émanant des établissements d'enseignement et de recherche français ou étrangers, des laboratoires publics ou privés.

Un probable cas antique de maladie de Paget (SP 901 400, Espace funéraire des Termes, Cannet-des-Maures, Var)

Y. Ardagna¹, A. Lattard²

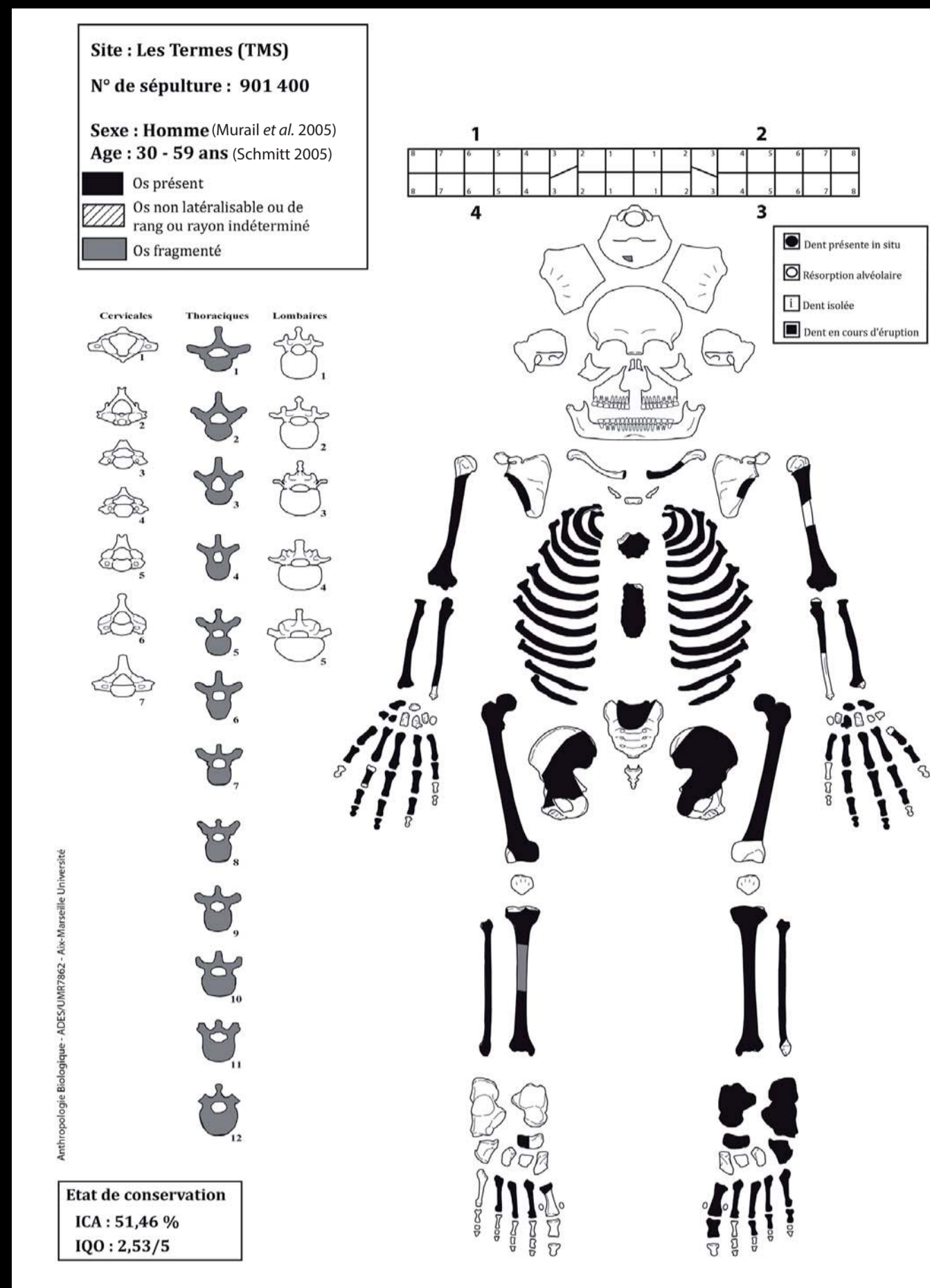
1- Aix Marseille Univ, CNRS, EFS, ADES, Marseille, France
2- Aix Marseille Univ, CNRS, CCJ, Aix-en-Provence, France
1845èmes journées de la SAP, Aix-en-Provence, Janvier 2020



On the road : le site des Termes à Forum Voconii

Localisé entre les communes du Cannet-des-Maures et de Vidauban (83), le site des Termes est lié à l'agglomération secondaire antique de *Forum Voconii*. Celle-ci est fondée *ex nihilo* vers 45 av. n.è. sur le tracé de la voie aurélienne, reliant Rome à l'Espagne.

En 2007, la mise en œuvre d'une fouille préventive permet le dégagement d'un tronçon de cette voie et, de part et d'autre, d'un vaste espace funéraire rassemblant plus de 180 tombes à crémation et inhumation [1]. L'ensemble témoigne d'une première occupation sépulcrale comprise entre le I^{er} et le début du II^e siècle au nord de l'axe routier, et d'une seconde, au sud, comprise entre les II^e et III^e siècles.



Fiche de conservation (A. Lattard)

La série ostéoarchéologique

L'échantillon des individus inhumés est représenté par 32 sujets, issus de 31 sépultures [2]. La totalité des individus a pu être étudiée (28 adultes et 4 immatures).

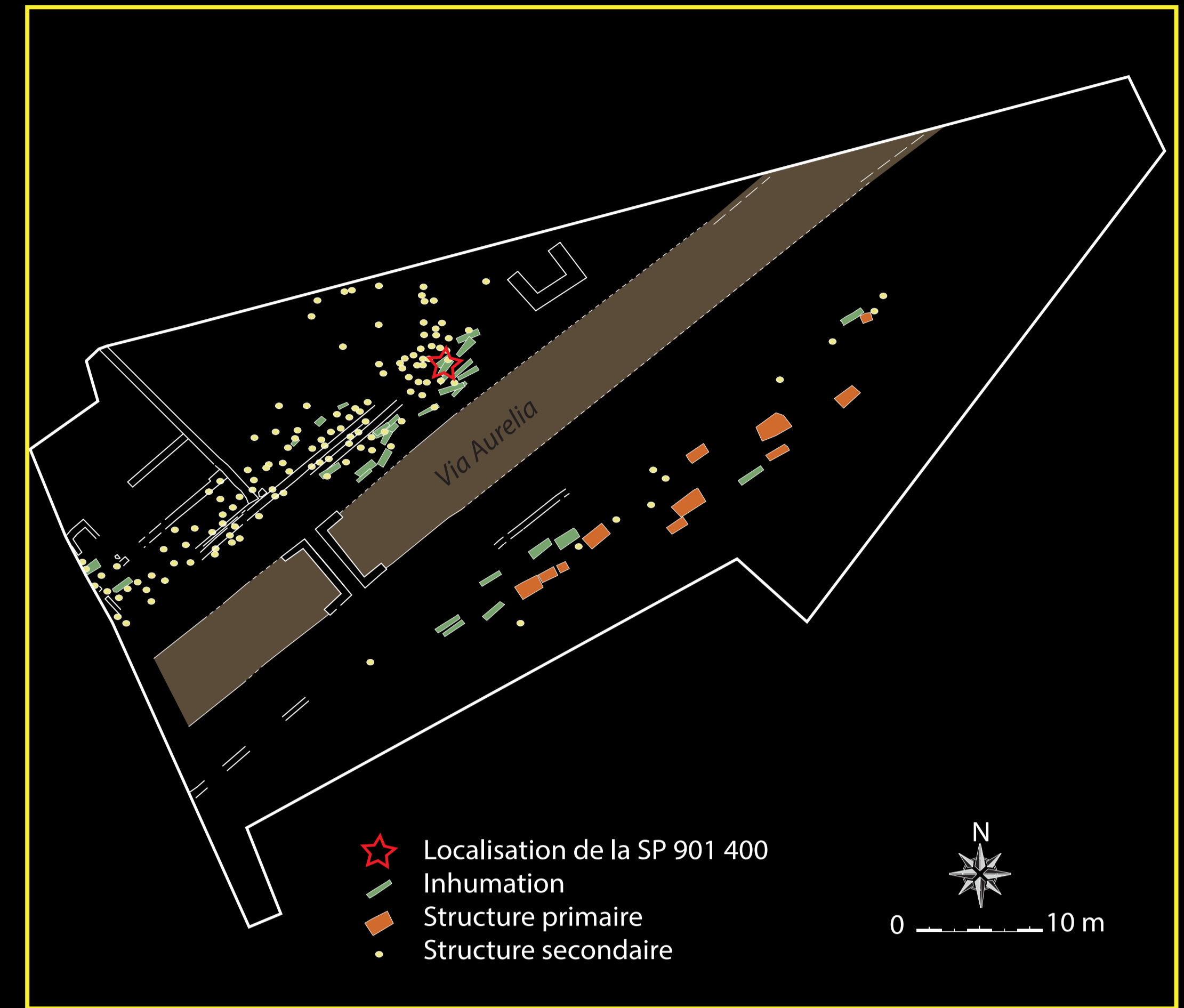
Au nord de l'axe routier, ont été identifiées 23 sépultures comprises entre I^{er} et le III^e siècle avec une uniformisation des typologies (fosses en pleine terre ou coffrages de bois cloué).

Au sud, se développent les dispositifs en *tegulae* compris entre le II^e et le III^e siècle avec une grande variabilité des typologies (bâtières, fosses à couverture, coffrages de tuiles...).

La sépulture SP 901 400

Parmi cet ensemble, le sujet (SP 901 400, un homme adulte mature) est inhumé dans une sépulture primaire individuelle très perturbée par les labours, datée de la seconde moitié du II^e – III^e siècles. Bien que les restes osseux présente un état générale de conservation médiocre, le sujet livre de singulières lésions hypertrophiques.

Le tibia gauche présente une lésion (production excessive et anormale d'os) provoquant une augmentation du volume des os longs avec un épaississement considérable de la corticale. L'étude macroscopique et l'imagerie médicale suggère la présence de la Maladie osseuse de Paget.



La maladie osseuse de Paget (MOP)

La MOP est caractérisée par un remodelage osseux très excessif et accéléré. Lequel démarre généralement à l'extrémité d'un os. De proche en proche depuis l'extrémité d'un os, ce remodelage anormal provoque une importante résorption suivie d'une reconstruction anormalement intense [3,4]. En conséquence, la formation d'un os hypertrophique est observée ainsi qu'une conjonction d'anomalies de forme, de densité et de structure (visible macroscopiquement et surtout en imagerie) de type hyperplasie, déformation, résorption, spongieux et corticale hypertrophiques et poreux, différenciation cortico-spongieuse [3]. Des complications telles que des fractures, des déformations, des anomalies dégénératives sont également observables en paléopathologie [5]. Exceptionnelle avant 40 ans, la fréquence de la maladie est difficile à évaluer mais on peut trouver des fréquence de l'ordre de 3% dans la population des plus de 45 ans.



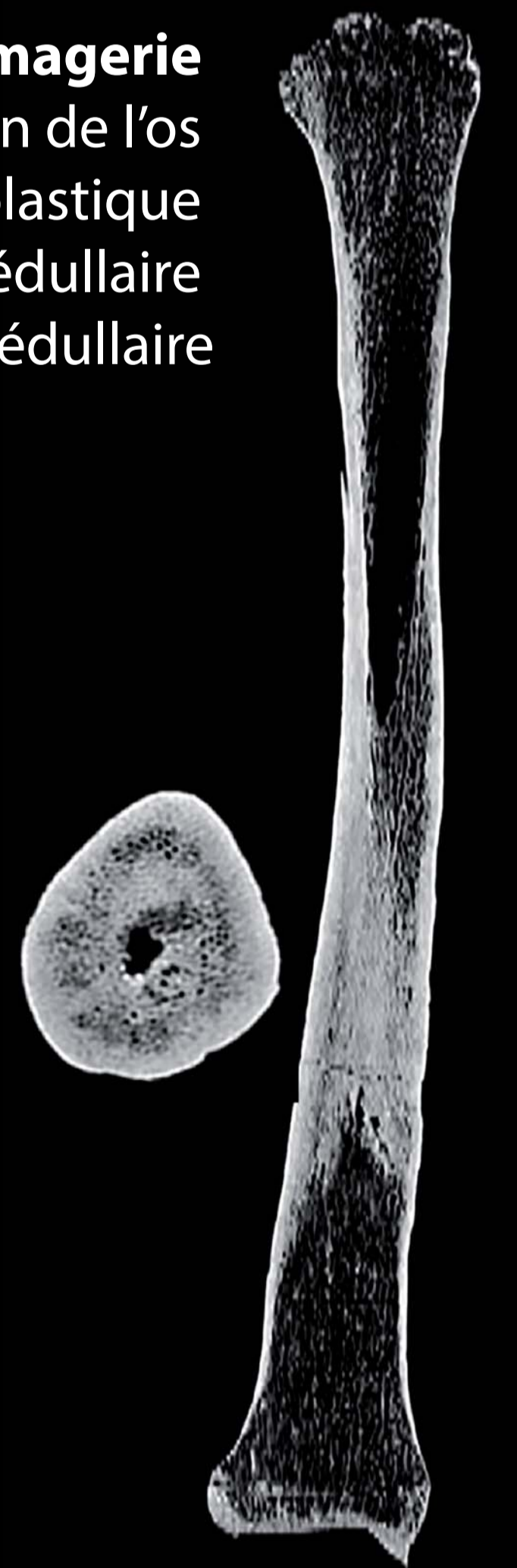
Tibia Gauche - Clichés (Y. Ardagna)

- Aspect extérieur rugueux et poreux (aspect dit en « pierre ponce »)
- Os néoformé d'aspect lamellaire
- Épaississement et gonflement de la totalité de la diaphyse associé à une légère déformation (incurvation)
- Quasi-disparition de la cavité médullaire (visible en section)



Tibia gauche - Imagerie

- Net épaississement diaphysaire, densification de l'os hypertrophié, déformation plastique
- Condensation os cortical et décalcification médullaire
- Dédifférenciation corticomédullaire



CONCLUSION

La distribution des lésions de la maladie de Paget est très variable [3]. Elle peut, comme dans le cas de la tombe SP 901 400, ne concerner qu'un seul os dans 10 à 35 % des cas et le tibia reste une localisation préférentielle. En ce qui concerne la SP 901 400, la nature des lésions sont très typiques du MOP [3] de même que la différence de stade de développement des atteintes [7]. En l'état, on ne note pas de nettes complications notamment traumatiques mais de nouvelles analyses (paléohistorique, paleoprotéomique et paléoimagerie) compléteront ce faisceau d'éléments diagnostiques. L'« ostéite déformante » est bien connue depuis le Néolithique [6]. Toutefois cette pathologie demeure assez rare dans le sud de la France durant l'Antiquité bien que les cas identifiés se multiplient [8]. Ce nouveau cas vient compléter nos connaissances sur la paléoépidémiologie de la MOP dans le Sud-Est de la France.

Bibliographie

- [1] Martos F., 2009, Le Cannet-des-Maures, Les Termes, *Bilan scientifique 2008*, SRA-PACA, Ministère de la Culture, Aix-en-Provence, p. 185-186. [2] Lattard A., 2018, Défunts, pratiques et espaces funéraires au sein de la *civitas* de *Forum Iulii* au cours du Haut-Empire, Thèse de doctorat, Aix-Marseille Université, 551 p. [3] Malghem J., Vande Berg B., Lecouvet F., Maldague B., 2005, Maladie de Paget. *EMC Radiologie* 2, 288-310. [4] Laval-Jeantete M., Pallardy G., Trial R., 1983, *Traité de radiodiagnostic*. 10, Os Pathologie générale, Masson 2e éd., 560-579. [5] Mays S., Tunner-Walker G. 1999, A medieval case of paget's disease of bone with complications, *UOA* 11 (1), 29-40. [6] Arnautou J.-P., 2011, Aux origines de la maladie osseuse de Paget. Un nouveau cas néolithique dans le Sud de la France. *BMSAP* 23 : 94-104. [7] Resnick D., 2002 *Diagnosis of Bone and Joint Disorders*, 4th Edition. W B Saunders Co, NY, 1947-1999. [8] Ardagna Y., Sperandio E., Verna E., Acovitsioti-Hameau A., Hameau P., 2019, Un probable cas antique de maladie de Paget dans le Var intérieur (SP 5 ; Nécropole Louis Cauvin, Garéoult, Var, France). 1844èmes Journées De La Société d'Anthropologie de Paris, 27-29 Janvier 2019, Paris : Musée De l'Homme.