

Projet Sap-In

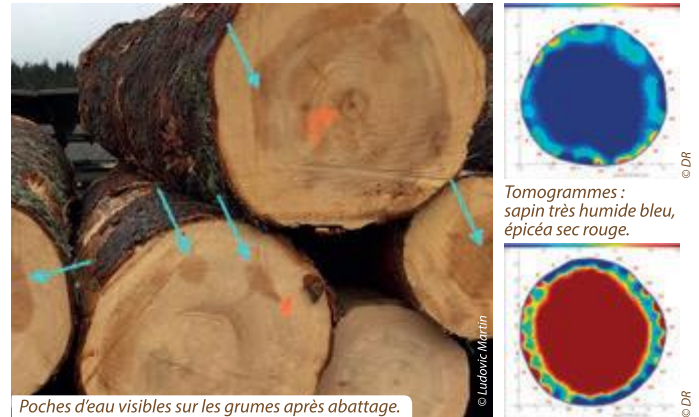
Avec 220 000 ha soit 9 % des surfaces forestières de production de la Région Auvergne-Rhône-Alpes et 88 millions de m³ sur pied, le sapin pectiné (*Abies alba*) occupe une place très importante dans la filière forestière régionale.

Il est cependant moins exploité (ou acheté à des prix plus bas) que les épicéas ou les douglas en raison d'une difficulté lors de la première transformation. Le sapin pectiné a, en effet, la particularité de présenter des « *poches d'eau* » dans les grumes, causant une forte hétérogénéité de l'humidité des sciages et occasionnant des surcoûts importants lors du séchage.

Pour comprendre les origines et la formation de ces poches d'eau, le projet de recherche Sap-In, financé par le Feder et en collaboration avec différents acteurs de la filière bois (CRPF, ONF et Fibois), a débuté fin 2017.

Nous avons suivi l'humidité interne des troncs de 58 sapins de 3 forêts du Puy-de-Dôme. Un tomographe à résistivité électrique a permis une cartographie non destructive de l'humidité du tronc, et des carottes prélevées à 1,3 m au-dessus du sol ont mesuré l'humidité réelle.

La présence de zones humides dans le duramen concernait près de 90 % des sapins étudiés. De plus 1 sapin sur 2, avait un taux d'humidité moyen du duramen > 120 %, contre 30 à 35 % chez l'épicéa. Ces résultats ont été confirmés par une deuxième étude sur 80 nouveaux sapins issus de différentes forêts.



Poches d'eau visibles sur les grumes après abattage.

Tomogrammes : sapin très humide bleu, épicéa sec rouge.

L'humidité du duramen est stable au cours des saisons, et des poches d'eau peuvent également être présentes à différentes hauteurs dans les grumes.

Pour aller plus loin dans cette étude, nous réalisons actuellement des travaux visant à connaître les mécanismes à l'origine de ces poches d'eau pour éventuellement trouver des façons de les limiter.

Ludovic Martin – UMR PIAF Inra Clermont Ferrand - Ludovic.Martin@inra.fr

Contrat Ambition Forêt (CAF) – Robinier

Depuis début 2019, le CRPF Auvergne-Rhône-Alpes coordonne le projet CAF de la Région sur 3 ans pour le développement d'une filière d'avenir du robinier en Isère. Divers partenaires (Fibois Isère, ONF, Chambre d'agriculture, FCBA) et certains territoires concernés par cette essence sont associés. Le Département de l'Isère cofinance cette action.

Le but est d'enclencher une dynamique de développement :

- identifier les conditions de mise en place d'une filière de production en préservant les milieux naturels ;
- définir les itinéraires techniques sylvicoles et la récolte envisageables ;
- identifier les freins techniques à la transformation de cette essence.

L'objectif est aussi de faire le point sur les productions envisageables et leur positionnement marché.

Le FCBA – pôle Ameublement a identifié les produits déjà disponibles en France et à l'étranger (platalage : terrasse, parquet - mobilier/aménagement extérieur) et proposé d'autres transformations innovantes pour donner aux produits en robinier un nouvel élan sur des marchés où design et originalité feront oublier le positionnement prix !

Des recommandations et des propositions ont ainsi été faites :

- envisager des produits à forte valeur ajoutée ;
- « raconter une histoire » via des objets culinaires, articles de parfumerie/beauté, accessoires de mode, articles de sports de plein air, et par des productions locales venant parfois en substitution de bois importés ;



Pagaies en robinier.

- utiliser des technologies et procédés innovants : matériaux composites, procédés « bois souple », usinage robotisé...

Stéphane Grulois – FCBA - Stephane.grulois@fcba.fr



Couteau de chef en robinier.

© Lignum Skid Classic