



Les sites d'art rupestre sud-africains et la nation arc-en-ciel :

Enjeux de mise en patrimoine et de mise en tourisme

Mélanie Duval



Introduction

L'Afrique du Sud : pays marqué par les questions raciales, que ce soit pendant la période du Grand Apartheid mais également depuis 1994 avec des enjeux de reconnaissance, de réparation et de (ré)conciliation



Introduction

Comment gérer la question patrimoniale dans un contexte multiethnique ?

- ✓ Volonté de reconnaître la diversité culturelle = loi nationale de 1999
National Heritage Resources Act, n° 25 of 1999
- ✓ Volonté d'investir des monuments / lieux dans une logique
d'unification/ fédération

Introduction

Quelles ressources patrimoniales pour construire la nouvelle Afrique du Sud ?

- Construction de nouveaux lieux ; exple : Freedom Park, Pretoria



...The Freedom Park was born as a national and international icon of humanity and freedom. (...) It is intended to become "a national symbol for reparation, a symbol of healing, a symbol of clean-sing, a place where the spirits of those who lost their lives for freedom can rest."



Isivivane

Repos des esprits de ceux qui sont morts dans la lutte
pour la paix et l'humanité



11 pierres =

9 provinces + 1 symbolisant l'unité de la nation + 1 la communauté internationale



Wall of Names

Les noms de ceux qui sont morts durant les 8 conflits ayant été identifiés comme les plus marquants pour l'Afrique du Sud : guerres précoloniales, esclavage, génocide, guerres de résistance, guerre sud-africaine, 1ere guerre mondiale, 2eme guerre mondiale, lutte pour la libération.







Sanctuaire : lieu du recueillement



*« Flamme des soldats
inconnus pour que tous les
sans-noms qui ont donné leur
vie pour le pays ne soient pas
oubliés par l'histoire »*

- Investissement de lieux/ registres/ objets culturels en lien avec l'histoire longue de l'Humanité





Voyage dans le temps : « une humanité commune »



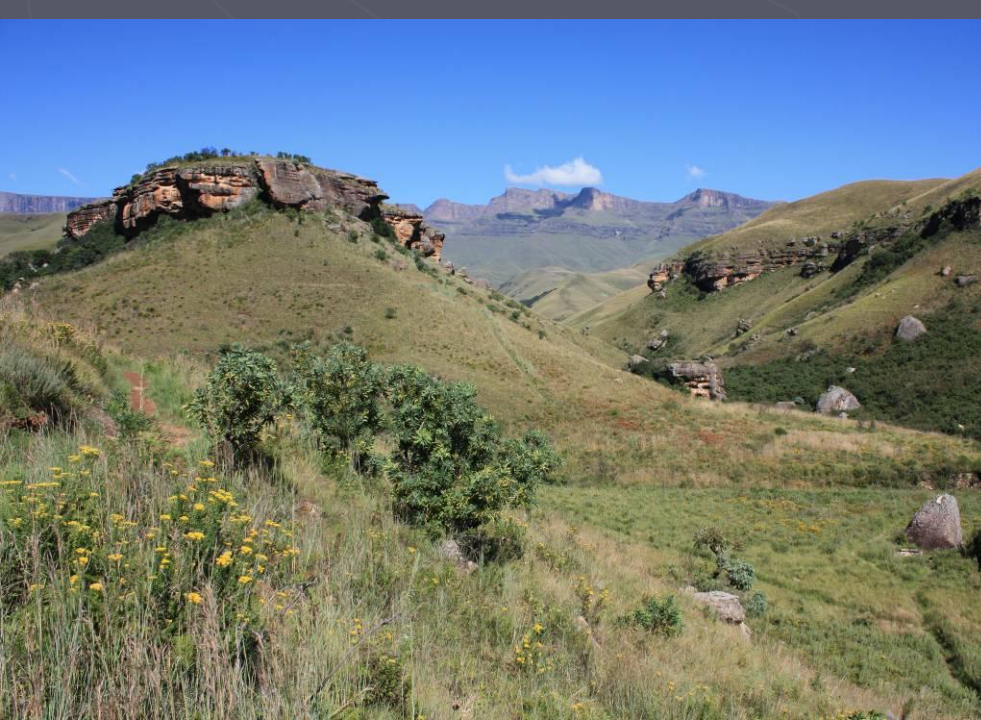
- Ré-investissement de lieux/ registres/ objets culturels dont aucun groupe en particulier ne peut se réclamer aujourd'hui



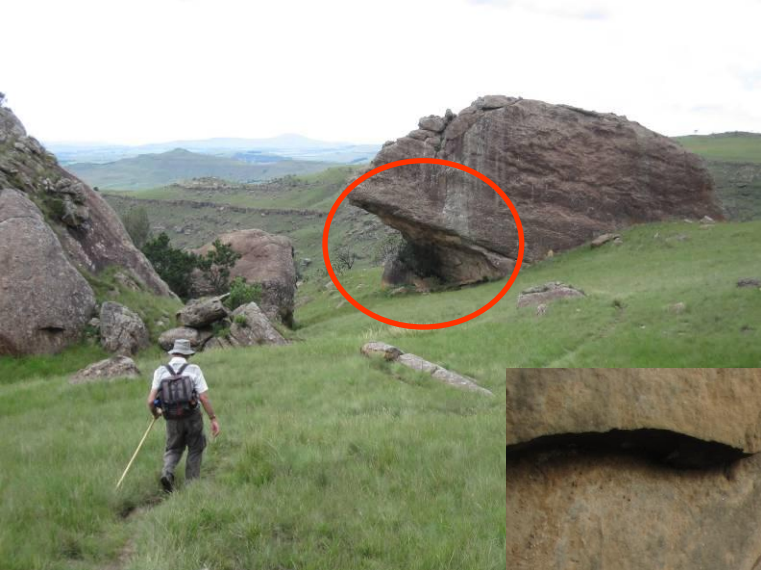
Des gravures



Des abris sous-roche ornés, au pied des falaises de grès

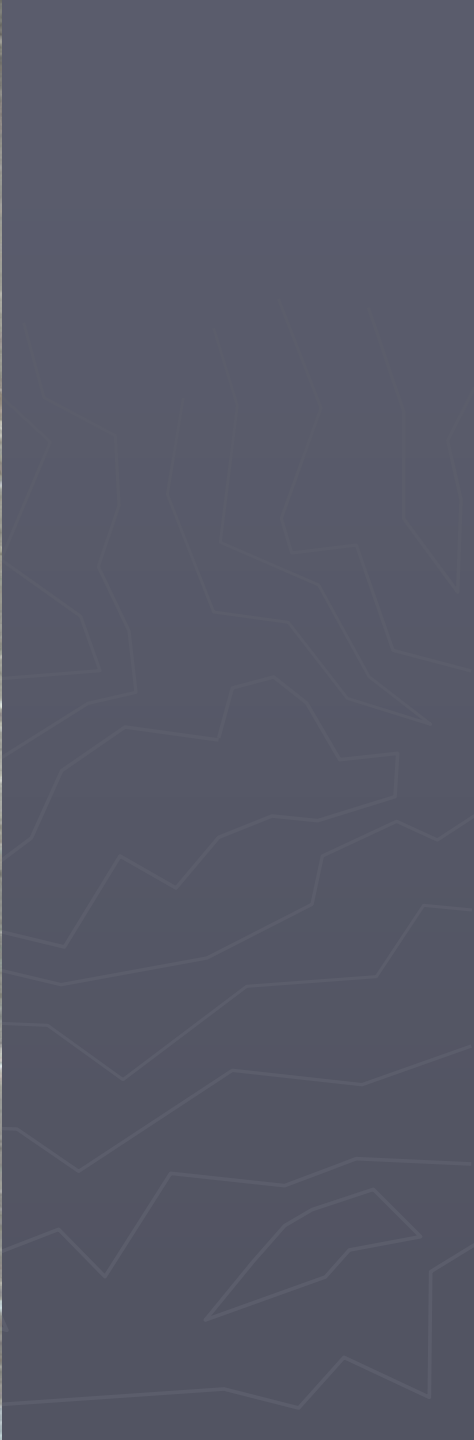
















Spectre chronologique large : de -3700 avt JC pour les plus anciennes à la fin du 19^{ème} siècle pour les plus récentes

Introduction

Comment gérer la question patrimoniale dans un contexte multiethnique ?

- ✓ Volonté de reconnaître la diversité culturelle = loi nationale de 1999
National Heritage Resources Act, n° 25 of 1999
- ✓ Volonté d'investir des monuments / lieux dans une logique d'unification/ fédération

Les enjeux liés au tourisme

- ✓ Enjeux économiques, enjeux sociaux, enjeux culturels

Objectif de la présentation

Aborder les formes de tension qu'il peut y avoir entre des processus de mise en patrimoine et des enjeux touristiques



Objectif de la présentation

Aborder les formes de tension qu'il peut y avoir entre des processus de mise en patrimoine et des enjeux touristiques

I. La construction progressive d'un patrimoine national...

II....qui ne prend pas en compte la diversité des rapports à ce type de site

III. Les effets en matière de mise en tourisme

IV. Nécessité de développer une approche cosmopolitique

I. La construction progressive d'un patrimoine national



Massif du Drakensberg



Mise en tourisme
fin 19^{ème} siècle/ début 20^{ème}

La verticalité
des paysages

Harrison, 1903

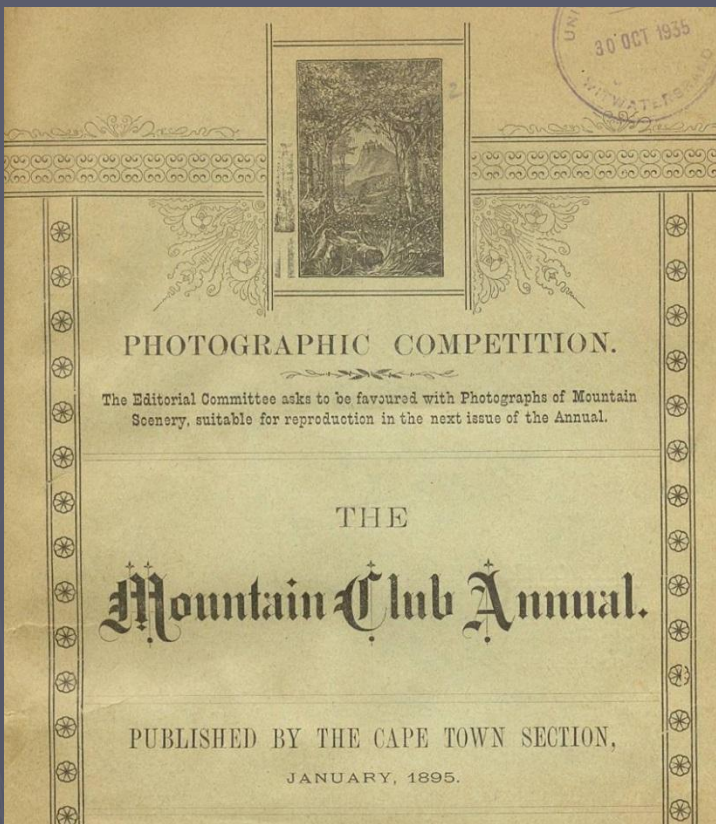


Perceptions ambivalentes des sites d'art rupestre :

des sites d'intérêt dignes d'être conservés

versus

des peintures grossières réalisées par un rebus de l'Humanité



1895



BUSHMEN CAVES AND DRAWINGS, DRAKENSBERG.

1906



FIG. 6.
Bushmen rock paintings

- 1911 : Bushman Relics Protection Act No 22
- 1923 : Historical Monuments Act No 5
- 1934 : Natural and Historical Monuments Relics and Antiquities Act No 4 (amendements en 1937 et 1967)
- 1969 : The National Monuments Act (created National Monuments Commission)

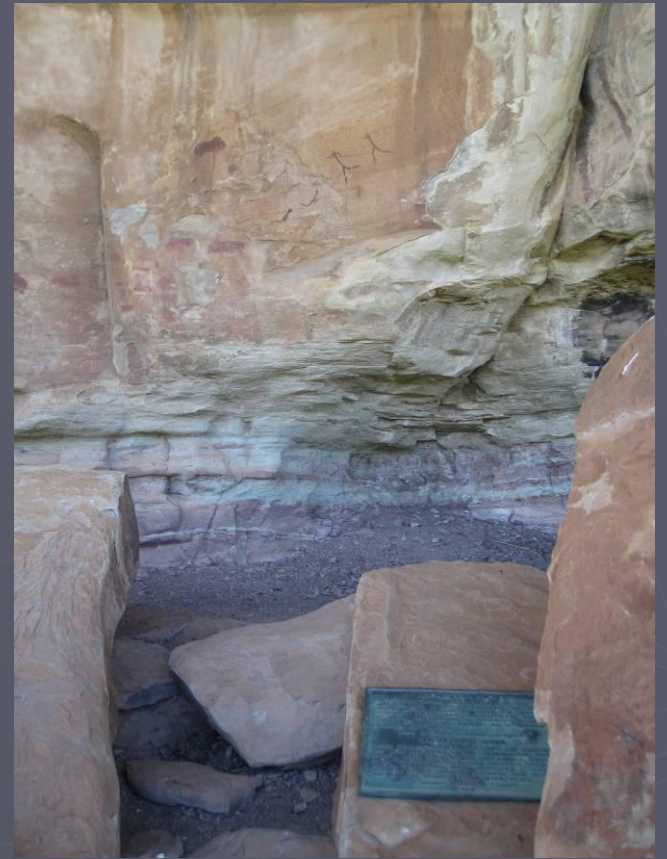
DECLARATIONS (avant 1994)

Sur 3800 Monuments nationaux

38 Sites pré-coloniaux

10 Sites d'art rupestre dont 1 dans le Drakensberg





MPONGWENI-GROF
HIERDE BESONDERE ROTSKILDERE IS VAN DIE
BELANGRIKSTE IN DIE DRAKENSBERG. DIT TOON
ONDER ANDERE MENSE EN DIERE UIT VERSKEIE
TYDPERKE, VROEG MET GRAAFSTOKKE, BEESTE
EN SAAPE, BERDRUITERS, 'N DANSPARTY, 'N OEBEG
TUSSEN BOSMANS EN SWARTES EN 'N SLEDSAME
VISVANGS MET SKUIPE.

Raad vir Nasionale Godenbywaardigheid

MPONGWENI CAVE

THESE EXCEPTIONAL ROCK-PAINTINGS ARE AMONGST
THE MOST IMPORTANT IN THE DRakensBERG. THEY
DEPICT, INTER ALIA, HUMAN AND ANIMAL FIGURES
FROM VARIOUS PERIODS: WOMEN CARRYING DIGGING
STICKS, CATTLE AND SHEEP, HORSEMEN, A DANCING
SCENE, A BATTLE BETWEEN BUSHMEN AND BLACKS,
AND A RARE FISHING SCENE WITH BOATS.

National Monuments Council
1980

MPONGWENI - GROT

HIERDIE BESONDERE ROTSSKILDERYE IS VAN DIE BELANGRIKSTES IN DIE DRAKENSBERG. DIT TOON ONDER ANDERE MENSE EN DIERE UIT VERSKEIE TYDPERKE: VROUE MET GRAAFSTOKKE, BEESTE EN SKAPE, PERDERUITERS, 'N DANSPARTY, 'N GEVEG TUSSEN BOESMANS EN SWARTES EN 'N SELDSAME VISVANGS MET SKUITE.

Raad vir Nasionale Gedenkwaardighede

MPONGWENI CAVE

THESE EXCEPTIONAL ROCK-PAINTINGS ARE AMONGST THE MOST IMPORTANT IN THE DRAKENSBERG. THEY DEPICT, INTER ALIA, HUMAN AND ANIMAL FIGURES FROM VARIOUS PERIODS: WOMEN CARRYING DIGGING STICKS, CATTLE AND SHEEP, HORSEMEN, A DANCING SCENE, A BATTLE BETWEEN BUSHMEN AND BLACKS, AND A RARE FISHING SCENE WITH BOATS.

National Monuments Council

1980

Changements de regard à partir des années 1980-1990

- Convergence de dynamiques situées à différentes échelles spatiales

Échelle internationale

- Montée en puissance des valeurs patrimoniales associées à l'art rupestre



- Au niveau de l'Unesco : des réflexions en vue de garantir le caractère représentatif du patrimoine mondial

Échelle nationale

- 1990-1994 : libération de N. Mandela, fin de l'Apartheid, entrée de l'Afrique du Sud sur la scène internationale



1993



TM © NOCSA 1993



SOUTH AFRICAN
OLYMPIC TEAM

1994

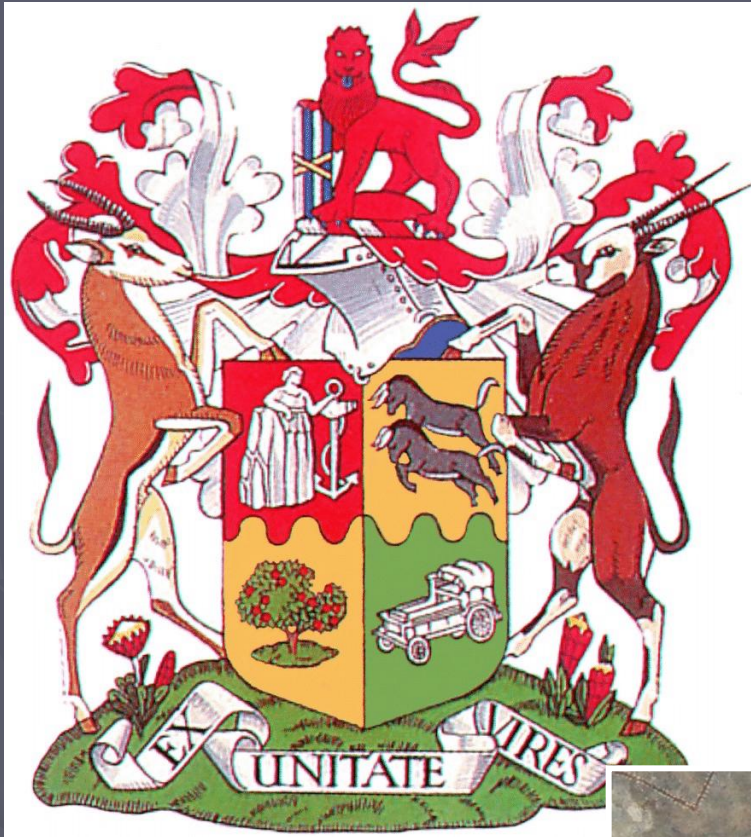
➤ People, Power and Politics Rock Art Exhibition, Johannesburg Art Gallery



➤ Le concept de Renaissance Africaine

➤ Redéfinition des armoiries nationales, mise en avant de l'art rupestre

2000



Language Khoisan :
« l'unité dans la diversité »

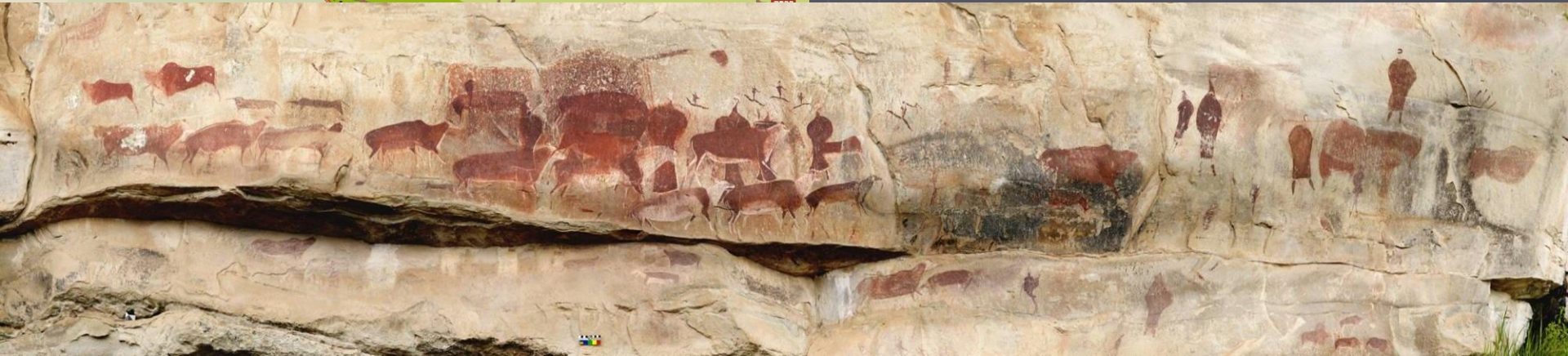
Inscription du massif au Patrimoine mondial en 2000 en tant que bien mixte



National Rock Art Tourism Project

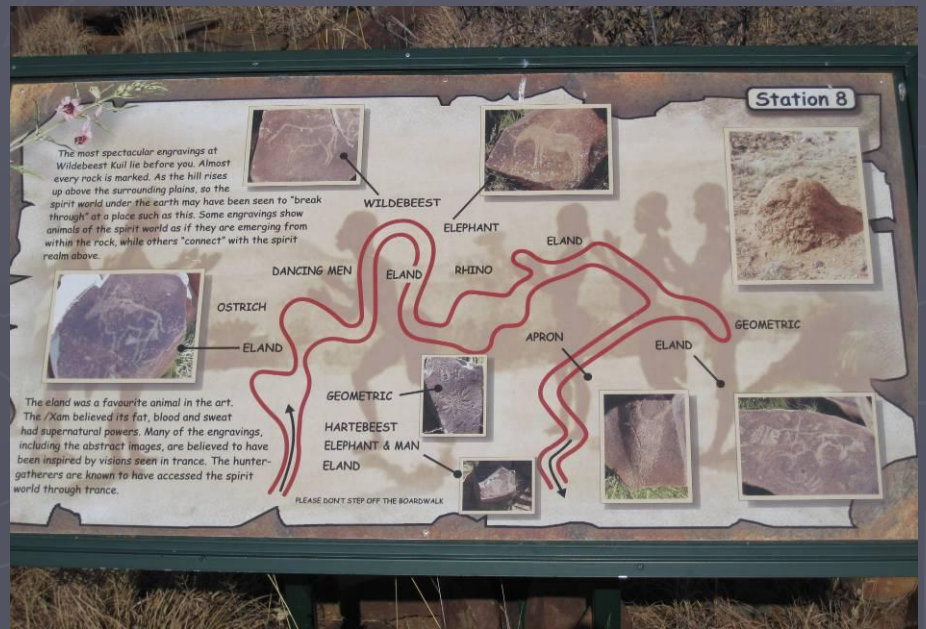
2000-2002 : Game Pass Shelter, réserve naturelle de Kamberg





2000-2002 : Wildebeest Kuil rock art centre, Kimberley







2000-2002 : Clanwilliam Living Landscape Project



2003 : Didima Rock Art Centre + des sites « ouverts » à la visite



Wits Origins Centre 2004-2008



The Origins Centre
was made possible by generous donations from:

Anglo American
The Atlantic Philanthropies

National Lottery Distribution Trust Fund

Graham Beck Foundation
The Standard Bank of South Africa Limited
Murray and Roberts
Dept of Environmental Affairs & Tourism

Conference, Workshop, Cultural Initiative Fund
BHP Billiton Development Trust
World Wide Fund for Nature

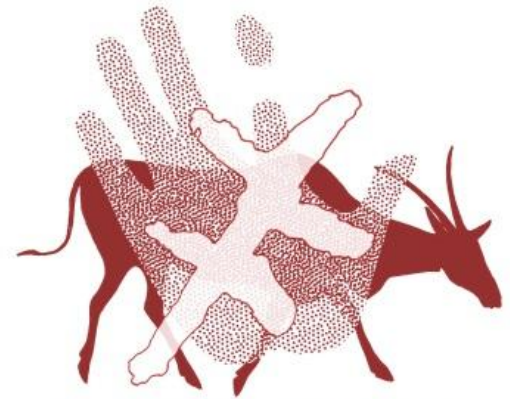
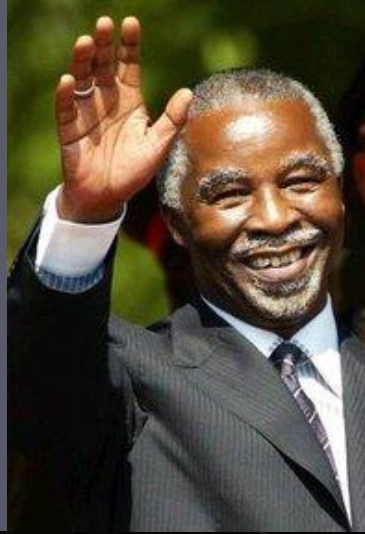
AVI Limited
Impala Platinum Ltd

President Thabo Mbeki

inauguration

ORIGINS CENTRE

2006



Rock Art Research Institute
University of the Witwatersrand



2013



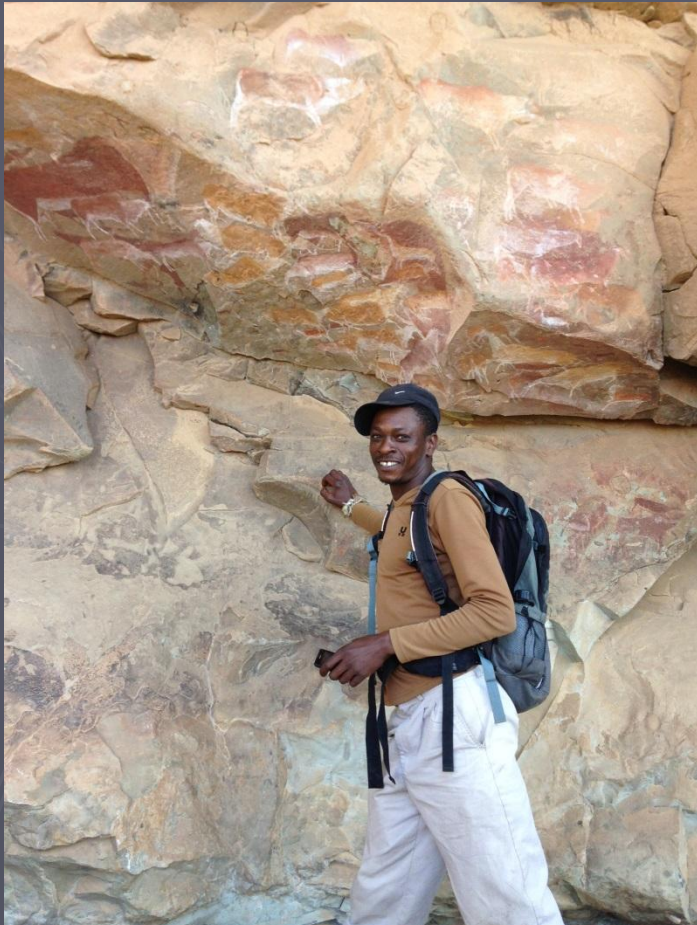
Eléments de discours

Qui ?

Comment ?

Quand ?

Pourquoi ?



- ✓ San, peuple de Chasseurs(Cueilleurs qui vivaient avant dans les contreforts du massif
- ✓ Ocre, charbon, liant qui varie ;
- ✓ Il y a 4000 ans
- ✓ Le monde des esprits



Des sites qui relèvent du passé
Rupture temporelle

Lors de l'inscription au Patrimoine Mondial par l'Unesco en 2000

Descriptif du bien : Le site d'uKhahlamba / Parc du Drakensberg est d'une beauté naturelle exceptionnelle avec ses contreforts basaltiques qui s'élancent vers le ciel, ses à-pic vertigineux et ses parois de grès mordoré. Les alpages onduleux, les vallées fluviales aux versants abrupts et les gorges escarpées ajoutent aussi à la beauté du site dont les habitats diversifiés abritent un grand nombre d'espèces endémiques et menacées dans le monde, en particulier des oiseaux et des plantes. Ce paysage naturel spectaculaire contient de nombreux abris sous roche et des grottes présentant la plus vaste concentration de peintures rupestres de l'Afrique subsaharienne, réalisées par les San sur 4 000 ans. Ces peintures sont remarquables par leur qualité, par la diversité des sujets traités et la représentation de la faune et des êtres humains. Elles illustrent la vie spirituelle de ce peuple désormais disparu.

II. Une vision nationale qui ne prend pas en compte la diversité des rapports à ce type de site



Pratiques domestiques





Lieux récréatifs

Snowhill Shelter



Lieux d'expression

"our ancestors, they expressed themselves with the paintings; we, with graffiti, but in the end, it's not very different, these are above all places for expression.

It all depends on the intention of the person, whether he draws to destroy, or to express himself.

If it's to destroy, then that's disrespectful and the link to the ancestors is changed.

But if it's to express oneself, then there's no problem"

(field notes, November 2012)



« Powerfull place »



- ✓ Formation / initiation des Sangoma



- ✓ Prélèvements de pigments pour les potions



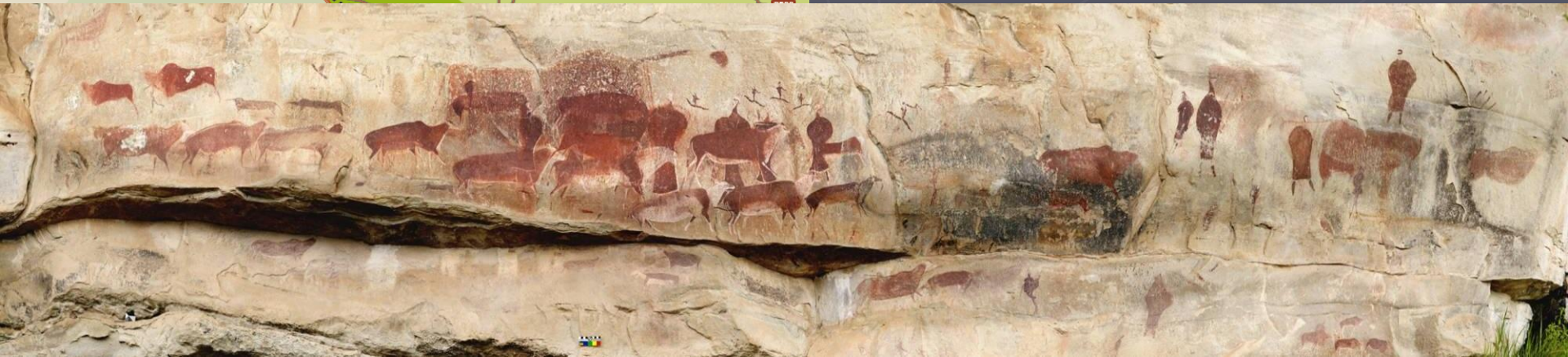
- ✓ Cérémonies de l'Eglise de Zion dans les abris sous-roche ; baptêmes dans les cascades situées à proximité

- ✓ Cérémonies New-Age



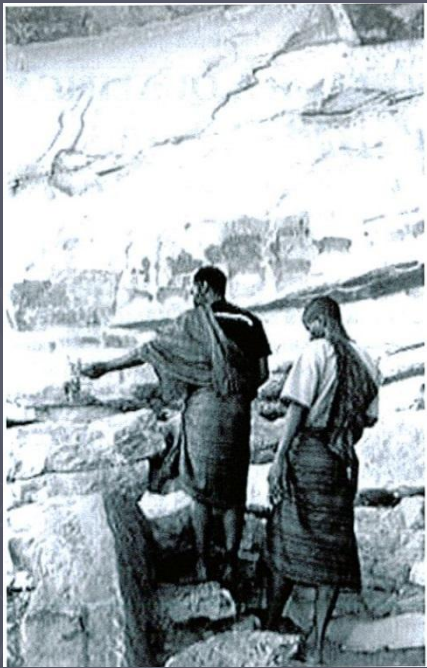
Lieux de revendication d'une filiation San

Eland Ceremony



Déroulement de la cérémonie de l'Eland

- Un premier jour privé / un second jour public (prises de paroles, danses, repas)



➤ Enjeux de la seconde journée

- ✓ Pour le leader de la communauté :
asseoir sa lisibilité et ses réseaux
- ✓ Pour la famille Duma : marquer sa filiation San
tout en soulignant son intégration dans la
communauté locale zouloue
- ✓ Pour les autres membres de la communauté
(zoulous) : participer à un événement festif



➤ Synergie avec des dynamiques nationales

MEMORANDUM ON THE OBJECTS OF THE TRADITIONAL AND KHOI-SAN LEADERSHIP BILL

2016

On the way, as they walk across veld, hills and mountains, they will keep an eye open for another part of their history – rock art.

"We want to visit as many of the rock arts as possible and mark its location. What we want to do in future is to have a map for all the locations of the rock art. We want people to know where it is, so they can go and visit," Steenkamp said.

Every morning and every night, those who are part of the group will perform rituals to give thanks for the successful day that has passed. They will also visit graves of Khoisan people along the way and perform a remembrance ritual; a solitaire stone is placed on the grave to show respect for the dead.

"We go to the places where significant things happened for our people," Steenkamp said.

They start on February 24 and will be in Cape Town by the end of the month.



(Indigenous Liberation Walk/ Inheemse Bevrydings Staptog, Facebook)

'Bloodless revolution'

"On 1 March we will walk around the Castle seven times. We expect it to take about three-and-a-half hours. And on 2 March 2016 we hand over our memorandum for the implementation of 46 'minimal' indigenous rights – this includes the inclusion of indigenous peoples in the constitution and the recognition of Nama as an official language," the group said in a statement on Facebook.

"It's a bloodless revolution. So many atrocity were perpetrated against our people in that Castle that we must make our people aware. We also want to make people aware of their heritage and proud to be Khoisan. So we educate as well. We target the youth especially.

2019

2017

'Government must make our language official': Chief Khoisan SA

Tuesday 12 December 2017 - 6:16am



Shane Plaatjies, Christian Martin, Chief Khoisan SA, Brendon Billings and Christian Martin speak to Cooperative Governance and Traditional Affairs Director General Mzamani Mwalla on Monday on the lawns at Union Buildings.

PRETORIA – Four men dressed in traditional Khoisan attire, who have been camping outside Union Buildings for nearly two weeks as a protest to force an audience with President Jacob Zuma, on Monday said there was "light at the end of

Khoisan Imbongi singer to usher Ramaphosa at Sona

lubbabalo.konzapi 2019-06-20



JOHANNESBURG - An Imbongi praise singer from the Khoisan clan will usher President Cyril Ramaphosa for Thursday's State of the Nation Address.

Newly elected National Assembly speaker Thandi Modise told eNCA the pressure from the South African public for Khoisan representation has been heard.

WATCH: Thandi Modise anticipates a well-coordinated

Sona

"Tonight we will have an Imbongi and I can confirm that the pressure the South African public put on us has really been heard. We will have a praise singer from the Khoisan people."

"I'm dying for the day we will get an Afrikaner Imbongi", she said.

Offre auto-entrepreneurs

Choisissez vous-même les services et options dont vous avez besoin pour votre compte professionnel

PROFITEZ DE CETTE OFFRE

< 1 2 3 4 >

YOU MAY LIKE

Ad Taboola ▶

Chambéry: L'Etat isole votre maison...
Basta Energie Solidaire

Les sites d'art rupestre comme patrimoine commun et unifiant dans la construction d'une nation sud-africaine

Rupture temporelle

Continuité temporelle

Les sites d'art rupestre comme des sites appropriés, voire revendiqués ;
living heritage / patrimoine vivant



Dissonance patrimoniale ;
effets limitatifs sur les dynamiques touristiques

III. Les effets en matière de mise en tourisme

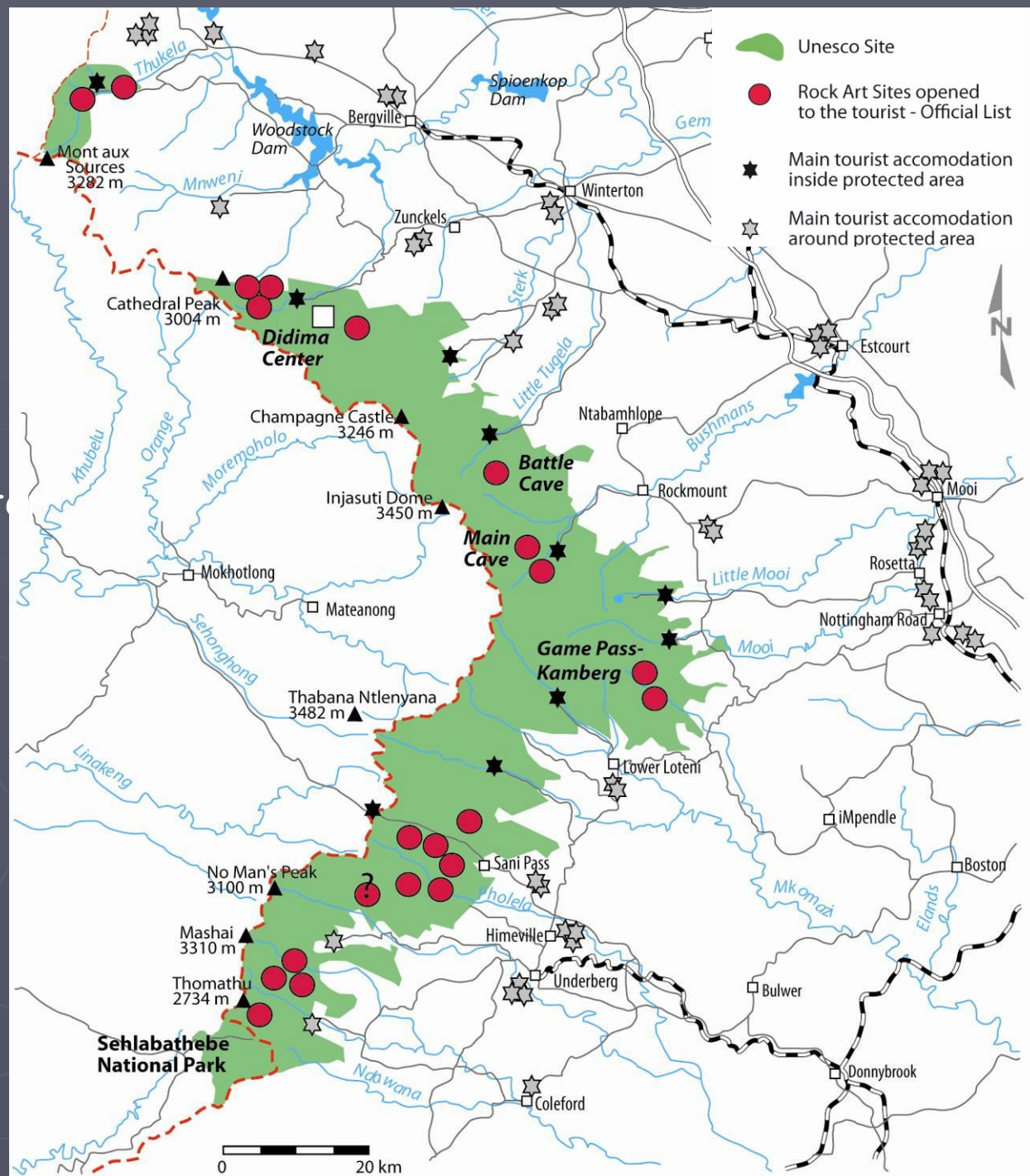
Centrage sur le massif du Drakensberg





Les critères retenus pour déterminer l'ouverture ou non d'un site au tourisme (CURE, 2009)

- 1/ Condition of paintings
- 2/ Variety and aesthetic qualities of panels
- 3/ Size of cave or rock shelter
- 4/ Position of paintings
- 5/ Does the site also have a living heritage component?
- 6/ Ownership
- 7/ Accessibility
- 8/ Carrying Capacity of the Site
- 9/ The condition of the shelter floor

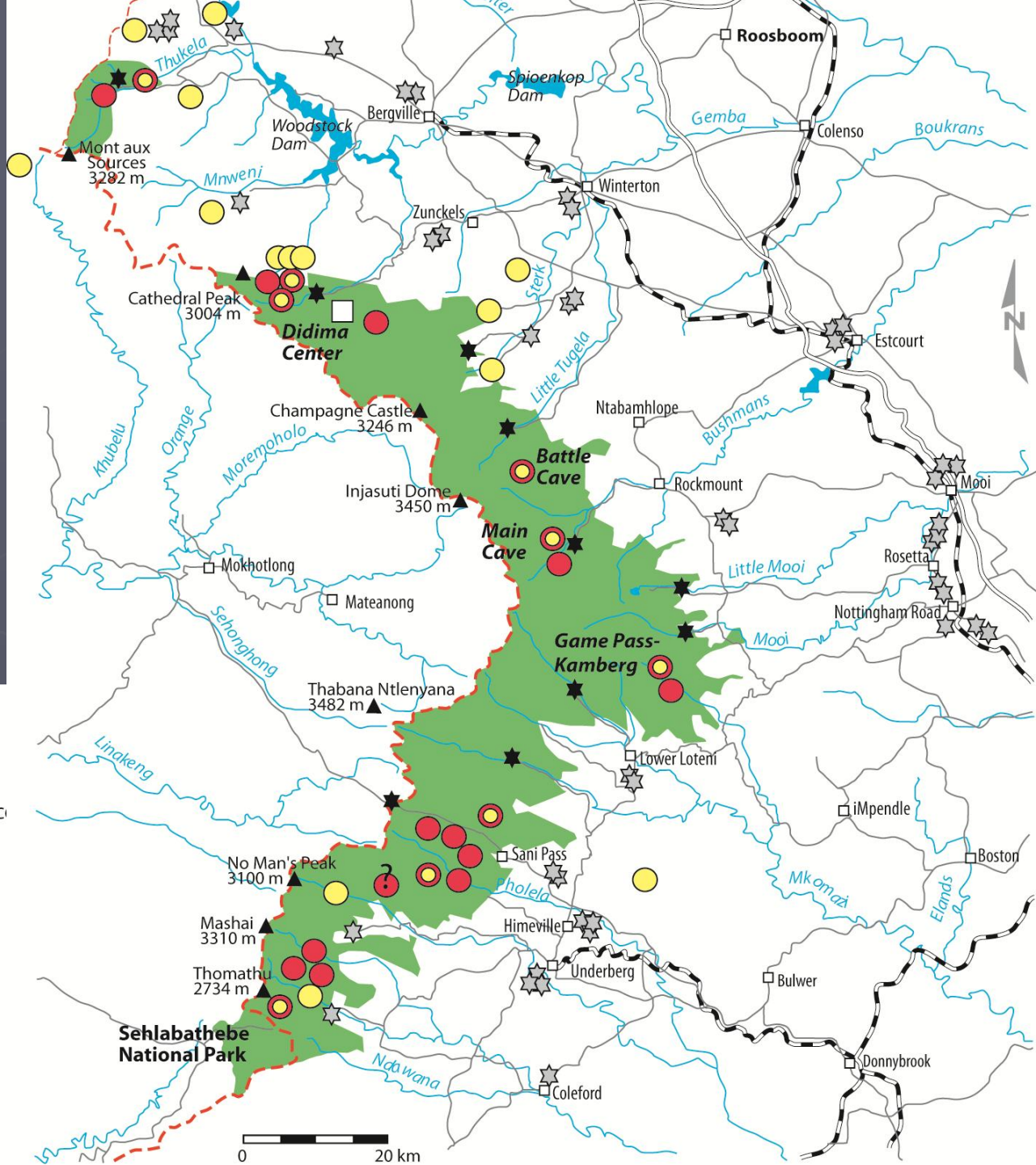


- La liste officielle : 22 sites d'art rupestre ouverts aux touristes
- La liste « terrain » : 23 sites d'art rupestre ouverts aux touristes...avec de nombreuses différences !



Entre l'officielle et l'officiieuse, 14 sites différents

- Rock Art Sites opened to the tourist - Official List
- Rock Art Sites opened to the tourist - Official List and Experience on the field
- Rock Art Sites opened to the tourist - Experience on the field
- Unesco Site
- ★ Main tourist accomodation inside protected area
- ☆ Main tourist accomodation around protected area



- La liste officielle : 22 sites d'art rupestre ouverts aux touristes

- La liste « terrain » : 23 sites d'art rupestre ouverts aux touristes...avec de nombreuses différences !
 - Des questions administratives
 - Les capacités de gestion
 - Les territoires de compétences

Plusieurs facteurs explicatifs :

- ✓ Des facteurs institutionnels
- ✓ Des facteurs historiques
- ✓ Des facteurs liés à l'expérience touristique

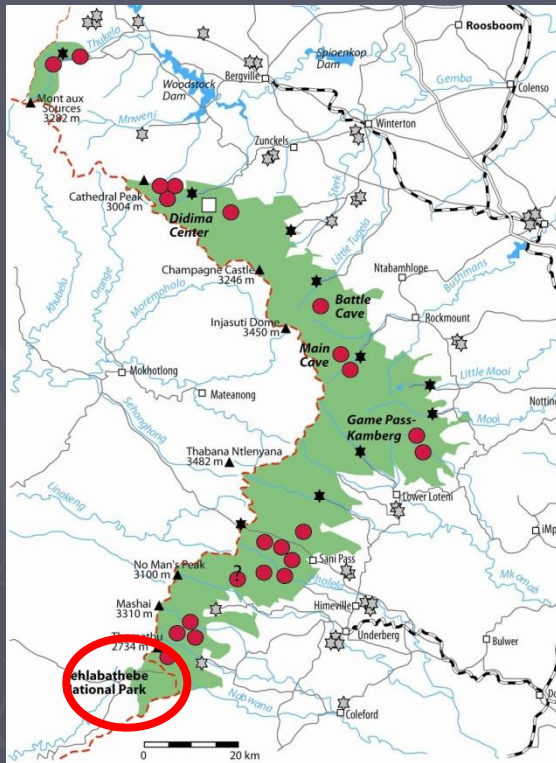


Difficulté pour les guides d'articuler les éléments du discours officiel et leur propre relation aux sites d'art rupestre



Tentative d'articulation de la part des autorités

➤ Lors de l'extension Unesco de 2013, reformulation du descriptif du Bien



2000

Ce paysage naturel spectaculaire contient de nombreux abris sous roche et des grottes présentant la plus vaste concentration de peintures rupestres de l'Afrique subsaharienne, réalisées par les San sur 4 000 ans. Ces peintures sont remarquables par leur qualité, par la diversité des sujets traités et la représentation de la faune et des êtres humains. Elles illustrent la vie spirituelle de ce peuple désormais disparu.

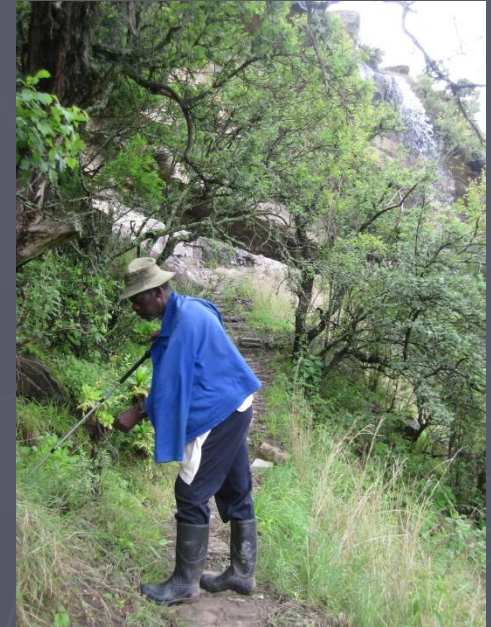
2013

(...) Ces peintures représentent la vie spirituelle du peuple San, qui a vécu sur ces terres pendant plus de quatre millénaires.

➤ Prise en compte des pratiques traditionnelles dans les plans de gestion

✓ Accès « libre » aux sites pour les rituels aux anciens

✓ Herbes purificatrices le long du chemin d'accès



✓ Séances de purification des sites suite à des actes jugés inadaptés (de la part des touristes ; de la part des locaux)



... A l'insu des touristes

IV. Nécessité de développer une approche cosmopolitique



➤ Nécessité d'un débat ouvert :

✓ Pour qui ces sites font-ils « patrimoine » ?

✓ Au motif de quelles valeurs ?

✓ Quelle démarche pour identifier les valeurs en question ?

Quel acteur « leader » ? Quels acteurs impliquer ?
Selon quel type de processus ?

✓ Comment articuler l'ensemble de ces valeurs ?

Approche « classique » des valeurs attribuées

Approche empirique et pluridisciplinaire, décembre 2012

Combinaison de différentes méthodes et types de données

- ▶ Etat de conservation des sites
- ▶ Observations de terrain des pratiques socio-spatiales
- ▶ Analyse des formes de mise en tourisme
- ▶ Analyse des plans de gestion
- ▶ Entretiens avec les personnes ressources

Valeurs identifiées

- ▶ Scientific/ Historical values
- ▶ Domestic value
- ▶ Economical value
- ▶ Aesthetic value
- ▶ Recreational value
- ▶ Spiritual value
- ▶ Cultural/ Identity values

 Journal
Conservation and Management of Archaeological Sites >
Volume 20, 2018 - Issue 2

Article

Contributions of a Heritage Values-based Approach to Rock Art Management. Lessons from the Maloti-Drakensberg World Heritage Site, South Africa

Mélanie Duval , Stéphane Hœrlé, Lucie Bovet & Benjamin Smith
Pages 89-111 | Published online: 09 May 2018

 Download citation  <https://doi.org/10.1080/13505033.2018.1462649>  Check for updates

 Full Article  Figures & data  References  Citations  Metrics  Reprints & Permissions  Get access

<https://www.tandfonline.com/doi/full/10.1080/13505033.2018.1462649>

Limites

- ▶ Des registres de valeurs qui réfèrent à des conceptions occidentales de ce qui fait patrimoine

Approche cosmopolitique (Appiah, 2006 ; Meskell, 2009)

- ✓ Dépasser des approches binaires « eux » et « nous », « blancs » et « noirs », « institutions » et « communautés » ; dialogues interculturels ; identifier des points de rencontre

- ✓ Analyse thématique du corpus composé par tous les entretiens réalisés entre 2009 et 2017 :
 - * 140 entretiens avec différents types d'acteurs
 - * Réponses ouvertes à l'enquête auprès des visiteurs

- ✓ Analyse réalisée par les six membres du collectif (diversité des profils) en individuel puis collectif

Identification de six principaux points de rencontre

1. Pleasure
2. Belonging
3. Social cohesion
4. Health
5. Enrichment
6. Care and responsibility

1. Pleasure

Rock art sites (or other heritage sites) are important places for enjoyment

"I like to go there on Sunday, after the church, during summer time. It is a nice place. I am not really very interested in the paintings, but I do understand why the Bushmen have chosen to paint in this place as it is a very pleasant place, with the waterfalls, the river. During summer time, it is a fresh place, very pleasant to have a good time with family." (indigenous African descent, 2012)

2. **Belonging** (to this land, to this earth, to a common Humanity)

For San descendant, for local indigenous African descent living closed to the site, for south african citizen and international visitors as well

"It is important to see rock art sites, because it is a part of our heritage, a part of the history of our country. With my wife we already have seen some of them before. And it is something that I would like to go again when my daughter will be older, so that she knows what it looks like, that she knows this part of our history, that she may be able to transmit this heritage" (South African of European descent, 2009)

3. Social cohesion

Rock art sites (or other heritage sites) can play an important part in bringing people together

"At some point, it is fundamental so that they are curious about the cultures which make South Africa. South Africa, there are not only the whites and the black people, there are also Indians, Bushmen, and so on. To build our country of tomorrow in the respect for other one, children need to visit rock art sites, as well as Indian temples, and various forms of places which make the cultural diversity of our country." (South African of European descent, 2010)

4. Health, including spiritual dimensions

go to rock art sites to be connected to ancestors / to be connected with the earth spirit

"It is our holy place. It is not only paintings you have there, it is the place of our ancestors. It is where we are going to have our ritual."
(indigenous African descent, 2012)

"Some white people are going to the shelter to have New Age Ceremonies. That is not very different to ceremonies held by the sangomas in the shelter or by the African Christian churches. Bushmen paintings are a way to be in touch with the environment, with the spirit of nature. For people to get there it is a way to be revitalized" (South African of European descent, 2012)

5. Enrichment, lie at junction between economic and intellectual aspects

"Of course I think to develop rock art tourism is a good thing! Our sites are beautiful, the paintings are very well preserved. And they bring tourists to the local community and these tourists bring in money for all community. Tourists purchase our crafts; tourism brings more jobs for the community. The tourists are the ones who actually give us businesses"(indigenous African descent, 2012)

"The work done by David Lewis-Williams on Game Pass Shelter changes our understanding of the paintings. He has demonstrated how these paintings are the spirit world captured on the rock. It was a revolution in the manner to consider and analyze rock art sites in the Southern African context and in the world with the development of the Shamanism theory"(researcher of European descent, 2012)


6. Care and responsibility

"These rock art paintings we can see around us today are part of my story, are part of my heritage. I am concerned, I have to take care of these. I have to explain people the meaning of these paintings, as they can protect them as well, in order the paintings will not be lost"
(indigenous African descent, 2012)

"It is part of our story, our common story. As citizen of the world, I have to take care of these sites, as I have to take care to all sites"(European descent, 2014)



Towards a holistic approach to heritage values: a multidisciplinary and cosmopolitan approach

Mélanie Duval ^{a,b}, Benjamin Smith^{b,c}, Stéphane Hoërlé^{d,e}, Lucie Bovet^{a,b},
Nokukhanya Khumalo^{b,f} and Lwazi Bhengu^{b,g}

^aUniversity of Grenoble Alpes, University of Savoie Mont Blanc, CNRS, EDYTEM, Chambéry, France; ^bRock Art Research Institute, GAES, University of Witwatersrand, Johannesburg, South Africa; ^cCentre for Rock Art Research + Management, School of Social Sciences, University of Western Australia, Perth, Australia; ^dCNRS UMR 5199 PACEA, Université de Bordeaux, Pessac, France; ^eRock Art Research Institute, School of Geography, Archaeology and Environmental Studies, University of the Witwatersrand, Johannesburg, South Africa; ^fSouth African Heritage Resources Agency, Cape Town, South Africa; ^gNGT Environmental and Heritage Consulting, Johannesburg, Gauteng, South Africa

DOI : 10.1080/13527258.2019.1590449

Sur un même espace, le massif du Drakensberg, développement de deux méthodes pour aborder la question des valeurs

Empirical and multidisciplinary approach

1. Scientific/
Historical values
2. Domestic value
3. Recreational value
4. Spiritual value
5. Economical value
6. Aesthetic value
7. Cultural/ Identity values

Cosmopolitan approach

1. Pleasure
2. Belonging
3. Social cohesion
4. Health
5. Enrichment
6. Care and responsibility

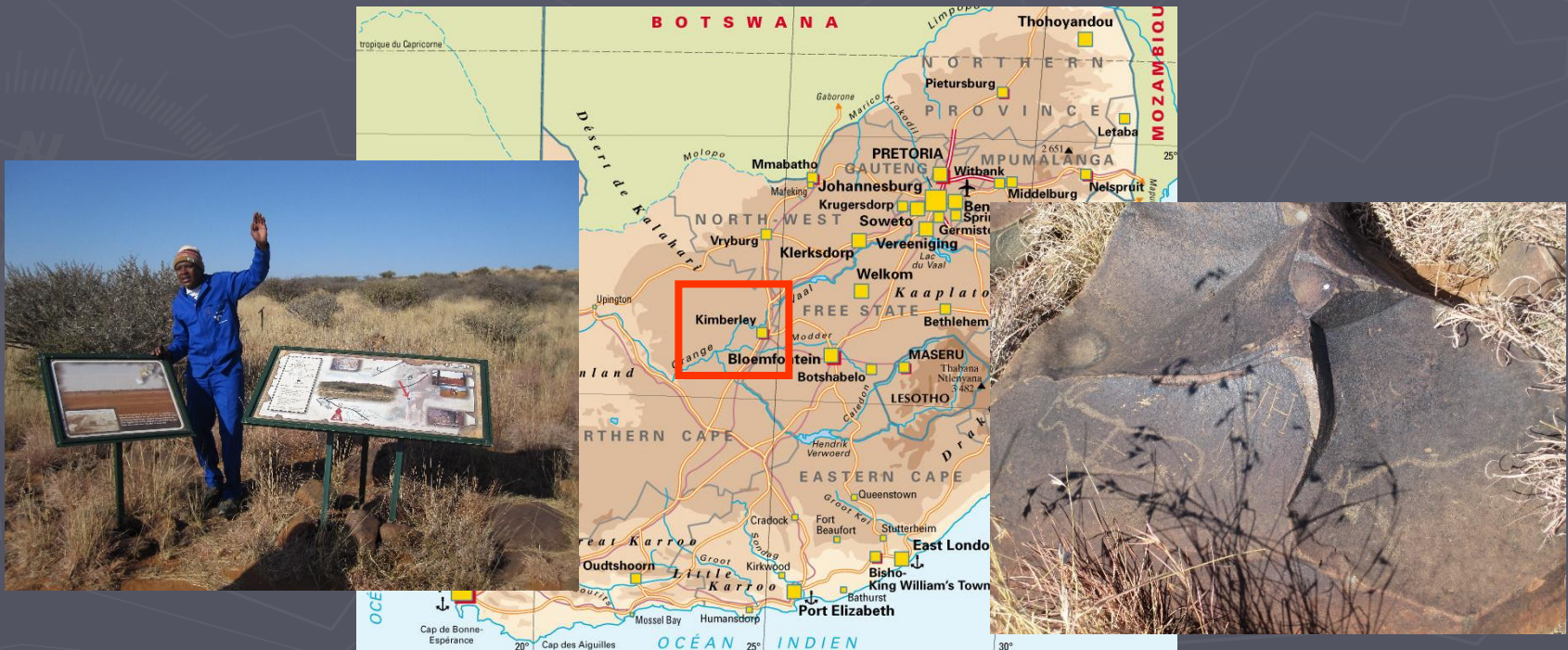
Conclusions

- Mise en application des résultats au niveau des plans de gestion ; repenser les formes de mise en tourisme



Conclusions

- Mise en application des résultats au niveau des plans de gestion ; repenser les formes de mise en tourisme
- Transférabilité de la méthode : projet dans la région de Kimberley





melanie.duval@univ-smb.fr



Ifas

