



HAL
open science

Quatre nouvelles espèces de *Dyscolus* (*Stenocnemion*) de la Colombie et du Panama (Coleoptera, Carabidae, Platynini)

Pierre Moret

► To cite this version:

Pierre Moret. Quatre nouvelles espèces de *Dyscolus* (*Stenocnemion*) de la Colombie et du Panama (Coleoptera, Carabidae, Platynini). *Coléoptères*, 2019, 25 (6), pp.103-114. hal-02415752

HAL Id: hal-02415752

<https://hal.science/hal-02415752>

Submitted on 18 Dec 2019

HAL is a multi-disciplinary open access archive for the deposit and dissemination of scientific research documents, whether they are published or not. The documents may come from teaching and research institutions in France or abroad, or from public or private research centers.

L'archive ouverte pluridisciplinaire **HAL**, est destinée au dépôt et à la diffusion de documents scientifiques de niveau recherche, publiés ou non, émanant des établissements d'enseignement et de recherche français ou étrangers, des laboratoires publics ou privés.

**Quatre nouvelles espèces
de *Dyscolus* (*Stenocnemion*)
de la Colombie et du Panama
(Coleoptera, Carabidae, Platynini)**

par

PIERRE MORET

CNRS – Université de Toulouse
Laboratoire TRACES, UMR 5608
5, allées Antonio-Machado
F-31058 Toulouse, France
< pierre.moret@univ-tlse2.fr >

Résumé

Descriptions et illustrations de quatre espèces nouvelles de la Colombie et du Panama appartenant au sous-genre *Stenocnemion* Moret, 1989, du genre *Dyscolus* Dejean, 1831 : deux du Parc National du Darién au Panama, *Dyscolus* (*Stenocnemion*) *anichtchenkoi* n. sp. et *D. (S.) variolosus* n. sp., et deux de la vallée du Cauca en Colombie, *D. (S.) arenasi* n. sp. et *D. (S.) martinezae* n. sp. Toutes ces espèces appartiennent au groupe de *D. (S.) acuminatus* (Chevrolat, 1835). Les informations écologiques disponibles sur ces espèces sont commentées.

Summary

Description and illustration of four new species from Panamá and Colombia belonging to the subgenus *Stenocnemion* Moret, 1989, of the genus *Dyscolus* Dejean, 1831: *Dyscolus* (*Stenocnemion*) *anichtchenkoi* n. sp. and *D. (S.) variolosus* n. sp. from the Darién National Park in Panamá, *D. (S.) arenasi* n. sp. and *D. (S.) martinezae* n. sp. from the Cauca valley in Colombia. All these species belong to the species group of *D. (S.) acuminatus* (Chevrolat, 1835). Available distributional and ecological data are provided.

Mots-clés

Carabidae, Platynini, *Dyscolus*, *Stenocnemion*, taxinomie, Colombie, Panama.

Le genre *Stenocnemion* Moret été créé en 1989 pour isoler des *Platynina* néotropicaux, vivant pour la plupart en Amérique Centrale, qui sont caractérisés par deux synapomorphies : présence de deux pores sétifères juxtascutellaires à la base du 2^e interstrie des élytres et présence de plusieurs soies ensiformes sur la face ventrale du coxite 2 des genitalia femelles (Moret 1989 : 145 ; Moret 1991). Cette lignée, reconnaissable également à ses appendices allongés et, pour la plupart des espèces, à sa coloration métallique, avait été jusque-là confondue dans le grand genre *Colpodes* MacLeay, 1825 (Chaudoir 1878) ou *Platynus* Bonelli, 1810 (Whitehead 1973). *Stenocnemion* a été ultérieurement mis en synonymie de *Platynus* (Liebherr 1992 : 96) ou de *Dyscolus* Dejean, 1831 (Martínez 2005 : 401), ou réduit au rang de sous-genre, dans le genre *Platynus* (Will *et al.* 2005 : 83) ou dans le genre *Dyscolus* (Lorenz 2017). Cette dernière proposition taxinomique est celle qui nous paraît la plus conforme à l'état des connaissances, au vu des premiers résultats d'analyses moléculaires qui sont actuellement en cours (J. Murienne et P. Moret, données inédites).

L'objet de cet article est de contribuer à la connaissance du sous-genre *Stenocnemion* par la description de quatre espèces nouvelles qui étendent sa distribution géographique dans le sud de l'Amérique Centrale et le nord de l'Amérique du Sud, dans deux pays d'où le sous-genre n'était pas encore signalé : le Panama et la Colombie. Ces quatre espèces appartiennent au groupe de *D. (S.) acuminatus* (Chevrolat, 1835), caractérisé par la forme du 4^e article des métatarses qui est longuement et asymétriquement bilobé, par un onychium glabre et par la forme acuminée ou spiculée (rarement subanguleuse) de l'apex de l'élytre (Moret 1991 : 67).

Deux espèces, *Dyscolus (Stenocnemion) variolosus* n. sp. et *D. (S.) anichtchenkoi* n. sp., proviennent du parc national du Darién dans le sud-ouest de la République du Panama, à une trentaine de kilomètres de la frontière avec la Colombie, où elles ont été découvertes par Alexandr Anichtchenko de l'université de Daugavpils (Lettonie). Les deux autres, *D. (S.) arenasi* et *D. (S.) martinezae*, proviennent de la vallée du Cauca dans l'ouest de la Colombie. Elles ont été repérées par notre jeune collègue Anderson Arenas Clavijo dans le matériel non identifié de la collection entomologique de l'université du Valle à Cali. Bien que ces deux espèces colombiennes ne soient connues que par un exemplaire unique en médiocre état de conservation, il a paru important de les faire connaître, étant donné que le sous-genre *Stenocnemion* n'avait jamais encore été signalé de ce pays. Une continuité biogéographique est ainsi établie entre les espèces de la Mésoamérique et l'espèce décrite en 1991 du nord de l'Equateur, *D. (S.) furcillatus* (Moret).

Enfin, concernant *D. (S.) furcillatus*, de nouveaux exemplaires ont pu être étudiés dans les collections entomologiques de la Pontificia Universidad Católica de Quito (Equateur), ce qui nous donne l'occasion de décrire ici la femelle de cette espèce dont la série typique ne contenait que des mâles.

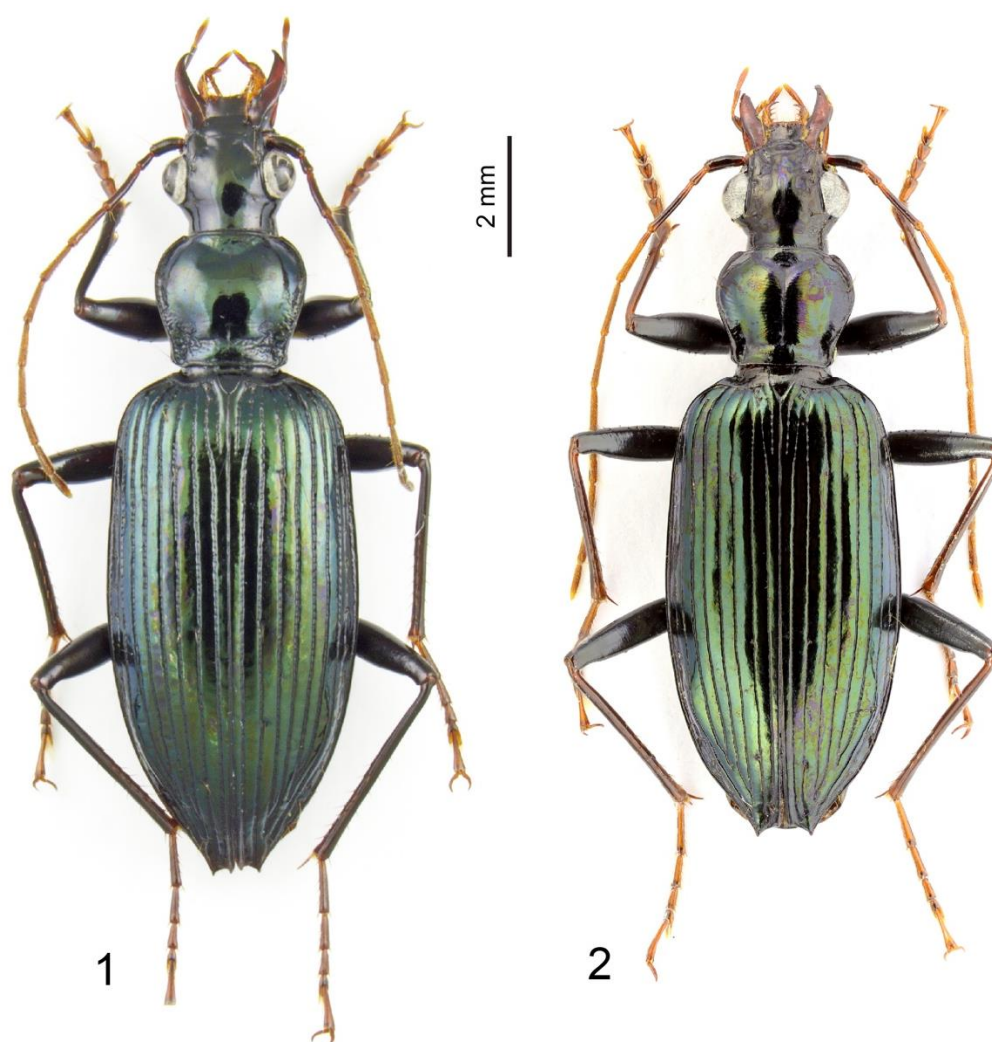


Fig. 1 et 2 : habitus des holotypes mâles. – 1, *Dyscolus (Stenocnemion) variolosus* n. sp. (Cliché P. Moret). – 2, *D. (S.) anichtchenkoi* n. sp. (Cliché A. Anichtchenko).

***Dyscolus (Stenocnemion) variolosus* n. sp.**

HOLOTYPE : 1 mâle, Panamá, Darién Nat. Park, Cerro Pirre, +8.000757 / – 77.710762, near Rancho Plástico (A. Anichtchenko, 12 janvier 2017), in coll. Daugavpils University Beetles Collection (DUBC), Lettonie. Seul exemplaire connu ; femelle inconnue.

Longueur totale du corps jusqu'à l'apex des mandibules : 13,6 mm. Habitus : Fig. 1. Espèce macroptère. Coloration du corps métallique, brillante ; tête et pronotum noirs avec des reflets vert foncé sur le vertex et le disque du pronotum ; élytres vert foncé ; face inférieure noire. Pièces buccales testacé-brunâtre ; antennes testacées sauf la partie médiane des trois premiers articles, qui est rougeâtre ; fémurs et tibias brun-noirâtre avec l'apex brièvement rougeâtre ; tarses brun-rougeâtre. Téguments lisses, microsculpture obsolète et quasi indistincte sur la tête et le pronotum, très finement transverse sur les élytres.

Tête large (Fig. 3), les yeux saillants, globuleux, presque hémisphériques, les tempes très obliques, la constriction collaire fortement marquée ; deux paires de soies susoculaires. Mandibules longues, subrectilignes jusqu'au 3^e quart, incurvées et effilées au bout. Dent du menton simple, aiguë ; deux paires de soies au submentum. Antennes longues et graciles (longueur des articles 2 à 5 / longueur du corps = 0,22).

Pronotum subcordiforme (Fig. 3), légèrement transverse, 1,13 fois plus large que long, sa plus grande largeur au-delà du milieu. Bords antérieur et postérieur rebordés ; angles antérieurs très petits, non lobés ; côtés régulièrement arqués en avant, modérément sinués avant les angles postérieurs qui sont saillants mais obtus et mousses ; gouttière marginale étroite, son bord extérieur relevé, non rebordé ; dépressions latérobasales larges et profondes, unies par un sillon transverse. Deux paires de soies pronotales, situées en avant du milieu et à l'angle postérieur. Toute la zone basale et les côtés du pronotum marqués par une ponctuation irrégulière, plus dense et plus grosse dans les dépressions latérobasales. Face postérieure de l'apophyse prosternale triangulaire, rebordée ; mésosternum, métépisternes et côtés du métasternum irrégulièrement ponctués comme les côtés du pronotum.

Elytres étroits et convexes, parallèles jusqu'au milieu, leur plus grande largeur au milieu. Base étroite, rebord basal nettement incurvé ; épaules peu saillantes, arrondies. Sinus préapical bien marqué ; apex biacuminé, avec deux pointes courtes, respectivement dans le prolongement du 1^{er} et du 3^e interstrie, la 1^{re} un peu plus courte et moins aiguë que la 2^e (Fig. 5). Stries entières, larges et profondes, nettement ponctuées ; interstries plans, devenant subconvexes à l'apex. deux soies juxtascutellaires sur chaque élytre ; trois soies sur le 3^e interstrie élytral ; une soie à l'apex du 7^e interstrie ; deux soies apicales de part et d'autre de la dent apicale. Série ombiliquée de 20 à 21 pores ; ceux de la zone humérale sont plus rapprochés que les autres, mais aucun groupe ne peut être séparé. Dernier ventrite visible très légèrement échancré au milieu du bord apical, rebordé sur les côtés seulement, avec une soie à droite, deux soies à gauche le long du bord apical.

Pattes longues et graciles. Métatarsomère 4 étroit et parallèle, longuement bilobé, dépourvu de soies subapicales dorsolatérales, le lobe externe 1,8 fois plus long que le lobe interne ; onychium glabre.

Genitalia mâles : lobe médian long, médiocrement arqué, l'apex très allongé, formant une languette à bords sinués en vue dorsale, son extrémité légèrement incurvée vers le bas en vue latérale (Fig. 11).

Affinités. – L'espèce la plus proche est *D. (S.) melanocnemis* (Chaudoir, 1878), connue du Costa Rica, du Guatemala et du Mexique. *D. (S.) variolosus* et *D. (S.) anichtchenkoi* se distinguent aisément de *melanocnemis* par les caractères suivants : reflets verts sur les élytres (violet foncé, parfois très faibles, chez *melanocnemis*) ; yeux gros et saillants, les tempes très obliques (peu saillants, plus petits, avec des tempes beaucoup moins divergentes chez *melanocnemis*) ; angles postérieurs du pronotum mousses ; élytres convexes et subparallèles (plus déprimés, élargis en arrière chez *melanocnemis*) ; apex des élytres avec une ou deux pointes mousses (une pointe aiguë chez *melanocnemis*) ; stries larges et fortement ponctuées (fines et lisses, à ponctuation presque indistincte chez *melanocnemis*).

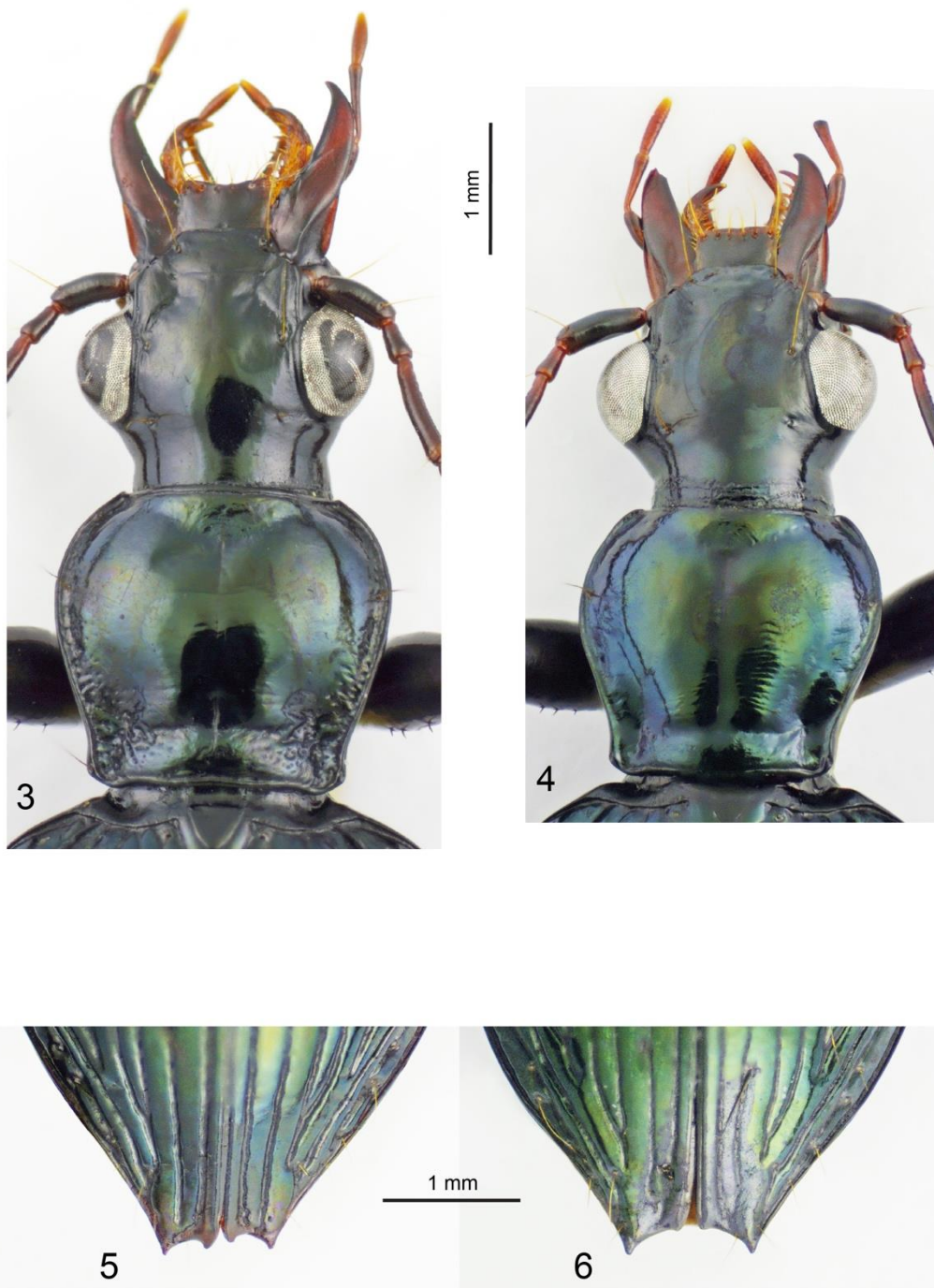


Fig. 3 à 6 : détails morphologiques, face dorsale. – 3, *Dyscolus (Stenocnemion) variolosus* n. sp., tête et pronotum. – 4, *D. (S.) anichtchenkoi* n. sp., *idem*. – 5, *D. (S.) variolosus* n. sp., apex des élytres. – 6, *D. (S.) anichtchenkoi* n. sp., *idem*.

Diagnostic combination. – Body size relatively large (>13 mm); dorsum black with a green metallic lustre; femora and tibiae dark; pronotum slightly transverse, subcordiform, with a coarse punctation along the base, in the lateral margins and in the

laterobasal depressions; elytral striae broad, markedly punctate; apex of elytra biacuminate, with two short and blunt spines, respectively in the continuation of the 1st and the 3rd interval; apex of median lobe slightly curved downward.

***Dyscolus (Stenocnemion) anichtchenkoi* n. sp.**

HOLOTYPE : 1 mâle, Panamá, Darién Nat. Park, Cerro Pirre, near Rancho Frío (A. *Anichtchenko*, 4-16 janvier 2017), *in* coll. Daugavpils University Beetles Collection (DUBC), Lettonie. PARATYPE : 1 mâle, même provenance, *in* coll. P. Moret, Université de Toulouse. Femelle inconnue.

Habitus : Fig. 2. Espèce très proche de *D. (S.) variolosus* n. sp., dont elle se sépare par les caractères suivants. Taille plus petite : 11,7 mm (paratype) à 12,5 mm (holotype). Tibias, tarsi et antennes plus clairs ; antennes plus longues (longueur des articles 2 à 5 / longueur du corps = 0,27). Mandibules plus courtes ; bords intérieurs des yeux convergents vers l'avant (presque parallèles chez *variolosus*). Surface du pronotum lisse, sans ponctuation (Fig. 4), de même que les pièces sternales. Base des élytres un peu plus large ; stries moins larges et moins distinctement ponctuées ; apex des élytres avec une seule dent dans le prolongement du 3^e interstrie, le 1^{er} interstrie étant seulement prolongé par un léger bourrelet (Fig. 6). Trois soies normalement sur le 3^e interstrie élytral, mais la soie médiane est dédoublée à droite chez le paratype. Série ombiliquée de 19 pores ; ceux de la zone humérale sont très rapprochés et forment un groupe plus nettement différencié que chez *variolosus*. Dernier ventrite visible non échancré, entièrement rebordé à l'apex, avec une seule soie de chaque côté le long du bord apical. Apex de l'édéage plus étroit et légèrement incurvé dans le sens inverse, vers le haut (Fig. 12).

Diagnostic combination. – Body size moderate (<13 mm); dorsum black with a green metallic lustre; femora dark, tibiae reddish-brown; pronotum slightly transverse, subcordiform, smooth, not punctate; elytral striae punctate; apex of elytra acuminate, with one short spine in the continuation of the 3rd interval; apex of median lobe slightly curved upward.

Derivatio nominis. – Espèce cordialement dédiée à son inventeur, Alexandr Anichtchenko, chercheur à l'Institut de Biologie Systématique de l'université de Daugavpils (Lettonie) et animateur de l'excellent site internet *carabidae.org*.

***Dyscolus (Stenocnemion) arenasi* n. sp.**

HOLOTYPE : 1 femelle, Colombia, Valle del Cauca, Buenaventura, Alto Anchicayá, 887 m (*R. García*, 2 juillet 1997), *in* Museo de Entomología de la Universidad del Valle (MUSENUV), Cali, Colombie. Seul exemplaire connu ; mâle inconnu.

Longueur : 13,4 mm. Habitus : Fig. 7. Espèce macroptère. Couleur de fond noir brillant à reflets métalliques verts sur la face supérieure du corps, la teinte verte plus

marquée sur les élytres et le disque du pronotum ; face inférieure noir brillant avec de légers reflets verts sur les côtés du prosternum. Mandibules brunâtres ; pièces buccales testacées ; antennes brun-jaunâtre ; pattes claires, fémurs brun-rougeâtre avec l'apex plus foncé, tibia flavescents avec la base et l'apex brunâtres, tarsi brunâtres. Téguments très lisses, microsculpture absente sur la tête et le pronotum, très finement transverse mais obsolète et quasi indistincte sur les élytres.

Tête large (Fig. 9), les yeux saillants et globuleux, les tempes obliques, la constriction collaire bien marquée ; deux paires de soies susoculaires. Mandibules longues, subrectilignes jusqu'au 3^e quart, effilées au bout. Dent du menton simple, aiguë ; deux paires de soies au submentum. Antennes modérément allongées (longueur des articles 2 à 5 / longueur du corps = 0,19).

Pronotum légèrement transverse, 1,14 fois plus large que long, sa plus grande largeur au-delà du milieu (Fig. 9). Bords antérieur et postérieur avec un rebord épais ; angles antérieurs formant une courte saillie triangulaire ; côtés arqués en avant, subrectilignes en arrière jusqu'à une protubérance qui porte le pore sétifère latéropostérieur, un peu en avant de l'angle postérieur qui est arrondi. Gouttière marginale étroite, son bord extérieur relevé, non rebordé ; dépressions latérobasales profondes, confusément ridées-punctuées, une ponctuation plus éparse couvrant aussi la bande basale. Deux paires de soies pronotales, situées en avant du milieu, au point le plus large du pronotum, et en avant de l'angle postérieur. Face postérieure de l'apophyse prosternale triangulaire, rebordée ; mésépisternes et métépisternes éparsement punctués.

Elytres un peu plus larges que dans les deux espèces précédentes, subparallèles, leur plus grande largeur après le milieu. Base étroite, rebord basal incurvé ; épaules saillantes ; côtés régulièrement arqués dans la moitié postérieure, sans sinus préapical ; apex acuminé avec une courte dent mutique dans le prolongement du 3^e interstrie. Stries larges, distinctement punctuées ; interstries plans, devenant subconvexes à l'apex. Deux soies juxtascutellaires sur chaque élytre ; trois soies sur le 3^e interstrie élytral ; une soie à l'apex du 7^e interstrie ; deux soies apicales de part et d'autre de la dent apicale. Série ombiliquée de 19 pores, dont un groupe huméral de six pores dont les intervalles sont plus rapprochés. Dernier ventrite visible à bord apical finement rebordé, avec quatre soies à droite et trois soies à gauche.

Pattes modérément allongées, métatarsomère 4 étroit, parallèle, longuement bilobé, dépourvu de soies subapicales dorsolatérales, le lobe externe 1,5 fois plus long que le lobe interne ; onychium glabre.

Genitalia femelles : coxites 2 larges, falciformes, avec quatre spicules de taille croissante sur leur arête externe et trois spicules plus petites sur la partie proximale de leur face ventrale (Fig. 14). Bursa copulatrix grande, bilobée à la base (le lobe gauche plus étroit et plus allongé que le droit), avec dans sa partie distale deux zones latérales couvertes de microtriches comme chez *D. (S.) melanocnemis* (Moret 1991, fig. 15).

Diagnostic combination. – Body size relatively large (>13 mm); dorsum black with a green metallic lustre; antennae and legs pale, flavous to testaceous; pronotum slightly transverse, subcordiform, with prominent, rounded hind angles and a confuse punctation in the laterobasal depressions; elytral striae broad and punctate; preapical sinuation of elytra absent; apex of elytra acuminate, with a very short tooth in the continuation of the 3rd interval.

Derivatio nominis. – Espèce amicalement dédiée à Anderson Arenas Clavijo, doctorant de la Universidad del Valle à Cali (Colombie) et carabidologue prometteur.



Fig. 7 à 10 : habitus et détails de l'avant-corps des holotypes. – 7 et 9, *Dyscolus (Stenocnemion) arenasi* n. sp. – 8 et 10, *D. (S.) martinezae* n. sp.

Dyscolus (Stenocnemion) martinezae n. sp.

HOLOTYPE : 1 mâle, Colombia, Valle del Cauca, Bosque de San Antonio, 2500 m (*M. Lozano*, mai 1995), in Museo de Entomología de la Universidad del Valle (MUSENUV), Cali, Colombie. Seul exemplaire connu ; femelle inconnue.

Longueur : 11 mm. Habitus : Fig. 8. Espèce macroptère. Couleur de fond noir brillant sur tout le corps, avec des reflets métalliques vert foncé sur le disque du pronotum et les élytres ; face ventrale noire ; pièces buccales rougeâtres ; antennes jaunâtres sauf le premier article qui est brun-rougeâtre ; pattes à coloration non uniforme : fémurs brun-noirâtre avec l'apex brièvement rougeâtre, tibias rougeâtres, tarsi jaune-rougeâtre, rembrunis à l'apex de chaque article. Téguments lisses, microsculpture indistincte sur la tête, confusément transverse et presque indistincte sur le pronotum, très finement transverse sur les élytres.

Tête allongée (Fig. 10), les yeux saillants et globuleux, les tempes très obliques, la constriction collaire bien marquée ; deux paires de soies susoculaires. Mandibules longues, subrectilignes jusqu'au 3^e quart, incurvées et effilées au bout. Dent du menton simple, aiguë ; deux paires de soies au submentum. Antennes grêles et très allongées (longueur des articles 2 à 5 / longueur du corps = 0,29).

Pronotum étroit, cordiforme (Fig. 10), aussi long que large, sa plus grande largeur un peu après le milieu. Bords antérieur et postérieur finement rebordés ; bord antérieur concave, les angles antérieurs à peine saillants, mousses ; côtés régulièrement arqués en avant, profondément et brusquement sinués en arrière avant les angles postérieurs qui sont saillants mais arrondis ; gouttière marginale très étroite et peu profonde ; dépressions latérobasales étroites, modérément profondes, formant un angle droit avec un sillon transverse incurvé qui part du sillon longitudinal médian. Deux paires de soies pronotales, situées en avant du milieu et à l'angle postérieur. Des traces de ponctuation obsolètes le long du sillon prébasal transverse et dans les dépressions latérobasales. Face postérieure de l'apophyse prosternale petite, non rebordée ; pièces sternales non ponctuées.

Elytres étroits et convexes, subparallèles, leur plus grande largeur après le milieu. Base étroite, rebord basal nettement incurvé ; épaules peu saillantes, arrondies. Côtés des élytres régulièrement arqués en arrière puis brièvement rectilignes avant l'apex, sinus préapical absent ; apex subanguleux, formant une saillie mousse dans le prolongement du 3^e interstrie. Stries entières, étroites et peu profondes, avec une ponctuation en partie effacée, distincte seulement dans la moitié basale ; interstries plans, devenant subconvexes à l'apex. Deux soies juxtascutellaires sur chaque élytre ; trois soies sur le 3^e interstrie élytral ; une soie à l'apex du 7^e interstrie et deux soies apicales. Série ombiliquée de 19 pores, dont un groupe huméral de six pores dont les intervalles sont plus rapprochés. Dernier ventrite visible non échancré, non rebordé dans sa partie médiane, avec une paire de soies le long du bord apical.

Appendices très allongés et graciles. Métatarsomère 4 étroit, longuement bilobé, le lobe externe 1,3 fois plus long que le lobe interne, sans soies subapicales dorsolatérales ; onychium glabre.

Genitalia mâles : lobe médian épais à la base, effilé vers l'apex, faiblement arqué ; apex en languette épaisse, lancéolée (Fig. 13).

Diagnostic combination. – Body size relatively small (11 mm); dorsum black with a faint greenish lustre only on the elytra and on the disk of the pronotum; femora blackish, tibiae and tarsi flavous to testaceous; pronotum narrow, cordiform, as long as wide, with a

few obsolete punctures along the base and in the laterobasal depressions, its lateral margins narrow and shallow; elytral striae narrow, weakly punctate; preapical sinuation of elytra absent, apex subangulate.

Derivatio nominis. – Espèce dédiée à Claudia Martínez, auteure d’une importante étude sur les Carabidae de Colombie, la seule monographie offrant pour un pays d’Amérique Latine une clé illustrée de tous les genres connus et une liste des espèces décrites (Martínez, 2005).

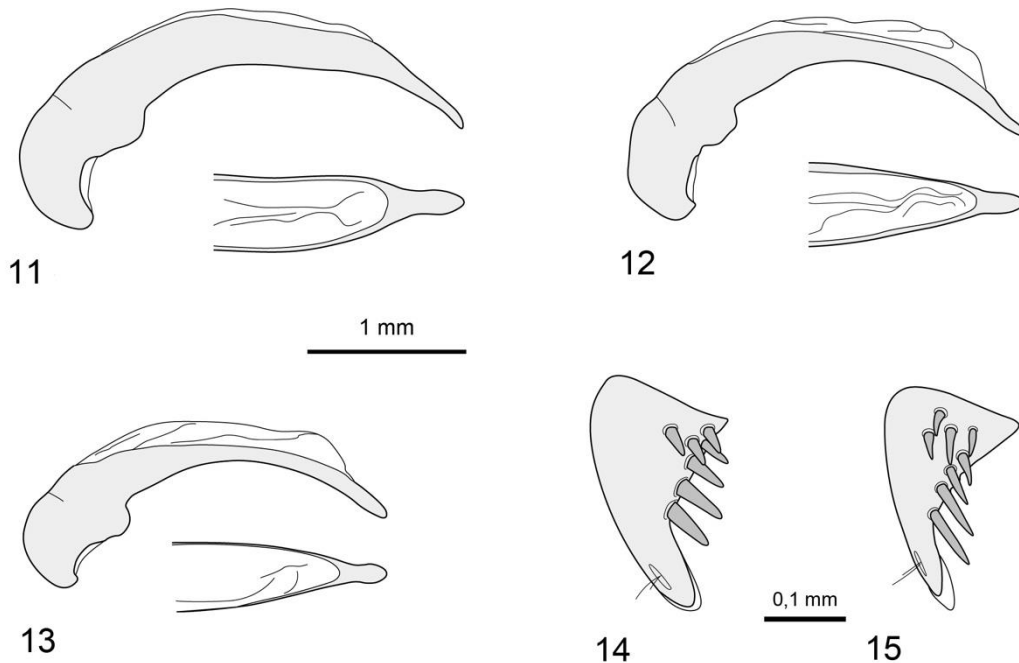


Fig. 11 à 15 : lobe médian de l’édéage en vue latérale et dorsale (11-13) et face ventrale du coxite 2 gauche des genitalia femelles (14-15). – 11, *Dyscolus (Stenocnemion) variolosus* n. sp. – 12, *D. (S.) anichtchenkoi* n. sp. – 13, *D. (S.) martinezae* n. sp. – 14, *D. (S.) arenasi* n. sp. – 15, *D. (S.) furcillatus* n. sp.

***Dyscolus (Stenocnemion) furcillatus* (Moret, 1991)**

Stenocnemion furcillatum Moret, 1991 : 71.

Nouveau matériel examiné : 1 femelle, Ecuador, Provincia Pichincha, La Unión del Toachi (A. Tapia, 10 avril 2002), in coll. QCAZ de la Pontificia Universidad Católica de Quito (# QCAZ 200552), Equateur. Ce site se trouve à une altitude d’environ 800 m, à proximité des stations de la série typique (Tinalandia et Río Santa Ana).

Longueur totale : 13,6 mm. Cet individu femelle est plus grand que les deux mâles de la série typique (12,7 et 12,9 mm). Les reflets métalliques sur les élytres sont plus faibles que chez ces derniers, bronzés plutôt que verts. Dernier ventrite visible avec quatre paires de soies le long du bord apical.

Genitalia femelles : coxites 2 falciformes, rétrécis dans le quart apical, prolongés par une crête apicale membraneuse allongée ; quatre spicules de taille croissante sur leur arête externe et quatre spicules plus petites sur la partie proximale de leur face ventrale (Fig. 15). Bursa copulatrix allongée, pourvue de deux lobes basaux, le droit plus grand que le gauche, et sans anneau de microtriches.

Notes sur la distribution et l'écologie du sous-genre *Stenocnemion*

Les informations sont peu nombreuses sur l'écologie des *Stenocnemion*. Le sous-genre semble préférer les écosystèmes de forêt de montagne très humide, entre 500 et 1500 m d'altitude. Sous réserve d'une enquête plus poussée, il est absent ou rare dans les terres basses comme à haute altitude. À cet égard, l'altitude indiquée sur l'étiquette de l'holotype de *D. (S.) martinezae*, 2500 m, paraît trop élevée : la zone protégée du Bosque de San Antonio, à l'ouest de Cali, ne dépasse pas 2200 m, et les zones facilement accessibles de cette réserve se situent entre 2000 et 2100 m. Les espèces prises en compte dans cette note appartiennent toutes à la région biogéographique du Chocó, à l'ouest des systèmes montagneux des Andes et du sud de l'Amérique Centrale, région qui se caractérise par un régime de précipitations parmi les plus élevés au monde.

Une spécialisation ripicole est attestée dans plusieurs espèces du groupe *acuminatus*. *D. (S.) melanocnemis* (Chaudoir, 1878) a été collecté au Costa Rica « *under stones along a small stream in montane rain forest* » (Whitehead 1974). Quoique imprécises, les informations disponibles sur le biotope de *D. (S.) furcillatus* suggèrent également un habitat ripicole. Enfin, *D. (S.) variolosus* et *D. (S.) anichtchenkoi* ont été découverts le long d'un petit cours d'eau dans le parc national du Darién (Panama), sur deux sites séparés par environ 2 km, *variolosus* en amont, *anichtchenkoi* en aval. Le biotope était le même, selon les observations de A. Anichtchenko : « *a small waterfall, on the very wet stone wall covered with moss* ». Il est remarquable que deux espèces morphologiquement aussi proches coexistent dans la même vallée et occupent le même biotope. Comme elles ont été trouvées sur deux sites différents, des recherches plus approfondies seraient nécessaires pour savoir si elles s'excluent mutuellement ou si on peut les rencontrer ensemble dans le même habitat.

Remerciements. – Notre chaleureuse reconnaissance va aux chercheurs qui ont concouru à la découverte de ces nouveaux Platynini et nous ont donné la possibilité de les étudier : Alexandr Anichtchenko de l'université de Daugavpils en Lettonie, Anderson Arenas Clavijo de l'université du Valle à Cali (Colombie) et Carmen Elisa Posso, directrice du Museo de Entomología de la Universidad del Valle à Cali.

Références

- CHAUDOIR (M. de), 1878. – Révision des genres *Onychopterygia*, *Dicranoncus* et *Colpodes*. *Annales de la Société entomologique de France* (5^e série), 8 : 275-382.
- LIEBHERR (J. K.), 1992. – Phylogeny and Revision of the *Platynus degallieri* Species Group (Coleoptera : Carabidae : Platynini). *Bulletin of the American Museum of Natural History*, 214 : 1-115.
- LORENZ (W.), 2017. – CarabCat: Global database of ground beetles (version Oct 2017). In: Species 2000 & ITIS Catalogue of Life, Digital resource at www.catalogueoflife.org/col. Species 2000: Naturalis, Leiden, the Netherlands. ISSN 2405-8858.
- MARTÍNEZ (C.), 2005. – *Introducción a los escarabajos Carabidae (Coleoptera) de Colombia*. Bogotá : Instituto de Investigación de Recursos Biológicos Alexander von Humboldt, 546 pp.
- MORET (P.), 1989. – Démembrement du genre *Colpodes* auctorum. I : Individualisation et définition des genres néotropicaux *Dyscolus* Dejean et *Stenocnemion* gen. nov. (Col. Caraboidea Platyninae). *Bulletin de la Société entomologique de France*, 93 (5-6) : 133-148.
- MORET (P.), 1991. – Contribution à la connaissance du genre *Stenocnemion* [Coleoptera, Harpalidae, Platyninae]. *Revue française d'Entomologie* (N.S.), 13 (2) : 65-74.
- WILL (K. W.), LIEBHERR (J. K.), MADDISON (D. R.) & GALIÁN (J.), 2005. – Absence asymmetry: The evolution of monorchid beetles (Insecta : Coleoptera : Carabidae). *Journal of Morphology*, 264 (1) : 75-93.
- WHITEHEAD (D. R.), 1973. – Annotated key to *Platynus*, including *Mexisphodrus* and most “*Colpodes*”, so far described from North America including Mexico (Coleoptera : Carabidae : Agonini). *Quaestiones entomologicae*, 9 : 173-217.
- WHITEHEAD (D. R.), 1974. – Notes on three Chaudoir species of *Platynus* from Central America (Carabidae : Pterostichini : Agoni). *The Coleopterists Bulletin*, 28 (2) : 103-104.

NOTE DE L'AUTEUR : tout nouveau nom ou acte nomenclatural inclus dans cet article, édité selon un procédé permettant d'obtenir de nombreuses copies identiques, est destiné à une utilisation scientifique, permanente et publique.

Date de publication : 4 avril 2019

Coléoptères

<http://www.coleopteres.fr>

Directeur de publication : THIERRY DEUVE

Comite scientifique

THIERRY DEUVE
FABIEN DUPUIS

Comité éditorial

DENIS BOUCHARD
OLIVIER MONTREUIL
JEAN OROUSSET

Communication

JEAN RAINGEARD

Tous droits réservés.

All rights reserved.

Copyright : © 2019, Association pour le Soutien à la Revue Coléoptères
Déclarée le 20.02.1995 (J.O. du 15.03.1995)

Les articles ne sont publiés qu'à l'initiative du Comité Scientifique. La revue ne prend pas en considération les manuscrits non sollicités.

Chaque article constitue un fascicule qui peut être acquis séparément, son prix dépendant du nombre de pages et de planches.

COLEOPTERES est diffusé par :

ALAIN COACHE

E-mail : alain.coache@gmail.com

Each paper can be purchased as a separate fascicule, the price of which depends on the number of pages and illustrations.

Papers are only published on the initiative of the Scientific Committee. No unsolicited manuscript shall be taken into account.

COLÉOPTÈRES is distributed by:

ALAIN COACHE

E-mail: alain.coache@gmail.com

Coleoptères

Derniers titres parus

- 24(2) DEUVE (Th.), 2018. – Nouveaux *Leistus* Frölich, 1799, du Sichuan et du Gansu (Coleoptera, Caraboidea, Nebriidae)
- 24(3) DEUVE (Th.), 2018. – Nouveaux Ozaenini de Guyane (Coleoptera, Caraboidea, Paussidae)
- 24(4) DUPUIS (F.), 2018. – Une nouvelle espèce de *Cryptodus* Macleay, 1819 (Coleoptera, Dynastidae)
- 24(5) DEUVE (Th.), 2018. – Nouveaux *Carabus* L., 1758, et *Broskosoma* Rosenhauer, 1846, de Chine et de Géorgie (Coleoptera, Carabidae et Broscidae)
- 24(6) DEUVE (Th.) & KALAB (J.), 2018. – Nouveaux *Carabus* L., 1758, du Sichuan occidental, près du Tibet (Coleoptera, Carabidae)
- 24(7) HUCHET (J.-B.), 2018. – Une nouvelle espèce du sous-genre *Ceratochodaeus* Huchet, 2017, de Luzon, Philippines (Coleoptera, Ochodaeidae)
- 24(8) DEUVE (Th.), 2018. – Nouveaux *Cychrus* F., 1794, et *Carabus* L., 1758, du nord-ouest du Yunnan et note synonymique sur un *Carabus* de Géorgie (Coleoptera, Carabidae)
- 24(9) DUPUIS (F.), 2018. – Une nouvelle espèce d'*Archophileurus* Kolbe, 1910 (Coleoptera, Dynastidae)
- 25(1) DEUVE (Th.) & REUTER (Chr.), 2019. – Trois nouveaux *Carabus* L., 1758, de Sibérie et du Sichuan (Coleoptera, Carabidae)
- 25(2) DEUVE (Th.) & TIAN (M.-Y.), 2019. – Deux nouveaux *Carabus* L., 1758, du Guangdong et du Xinjiang (Coleoptera, Carabidae)
- 25(3) DEUVE (Th.), 2019. – Taxons nouveaux ou peu connus dans les genres *Cicindela* L., 1758, et *Carabus* L., 1758 (Coleoptera, Caraboidea)
- 25(4) DEUVE (Th.) & TIAN (M.-Y.), 2019. – Description de *Carabus jingliae* n. sp., nouvelle espèce du Guangxi (Coleoptera, Carabidae)
- 25(5) DEUVE (Th.), 2019. – Classification du genre *Carabus* L., 1758. Liste Blumenthal 2018-2019 (Coleoptera, Carabidae)
- 25(6) MORET (P.), 2019 – Quatre nouvelles espèces de *Dyscolus* (*Stenocnemion*) de la Colombie et du Panama (Coleoptera, Carabidae, Platynini)