



HAL
open science

PCR “ Archives et correspondance de Joseph Déchelette (bibliothèque du musée de Roanne) : inventaire, base de données et analyse des réseaux de correspondants d’un archéologue ”

Sandra Péré-Noguès

► To cite this version:

Sandra Péré-Noguès. PCR “ Archives et correspondance de Joseph Déchelette (bibliothèque du musée de Roanne) : inventaire, base de données et analyse des réseaux de correspondants d’un archéologue ”. Bulletin de l’Association française pour l’étude de l’âge du fer, 2011, 29, pp.67-68. hal-02390885

HAL Id: hal-02390885

<https://hal.science/hal-02390885>

Submitted on 3 Dec 2019

HAL is a multi-disciplinary open access archive for the deposit and dissemination of scientific research documents, whether they are published or not. The documents may come from teaching and research institutions in France or abroad, or from public or private research centers.

L’archive ouverte pluridisciplinaire **HAL**, est destinée au dépôt et à la diffusion de documents scientifiques de niveau recherche, publiés ou non, émanant des établissements d’enseignement et de recherche français ou étrangers, des laboratoires publics ou privés.



Distributed under a Creative Commons Attribution - NonCommercial - NoDerivatives 4.0 International License

**PCR « ARCHIVES ET CORRESPONDANCE DE JOSEPH DÉCHELETTE
(BIBLIOTHÈQUE DU MUSÉE DE ROANNE) :
INVENTAIRE, BASE DE DONNÉES, ET ANALYSE
DES RÉSEAUX DE CORRESPONDANTS D'UN ARCHÉOLOGUE »**

Sandra PÉRÉ-NOGUÈS,

TRACES et Université Toulouse (perenog@univ-tlse2.fr)

Institutions partenaires :

Bibracte, Bibliothèque de Roanne, Laboratoire TRACES (UMR 5608, Toulouse),
Musée des Antiquités Nationales (2010).

Ce projet collectif de recherche a été créé en 2009 pour soutenir les efforts accomplis par les trois institutions partenaires autour de la conservation et de la valorisation du fonds documentaire qui se trouve à la bibliothèque du Musée Joseph Déchelette de Roanne. Il s'agit en effet d'un des plus importants fonds d'archives scientifiques (environ 7000 lettres, cartes et photographies) qui offre aussi l'avantage de donner à voir ce qu'était « l'atelier » d'un archéologue de province de la fin du XIX^{ème} –début XX^{ème} siècles.

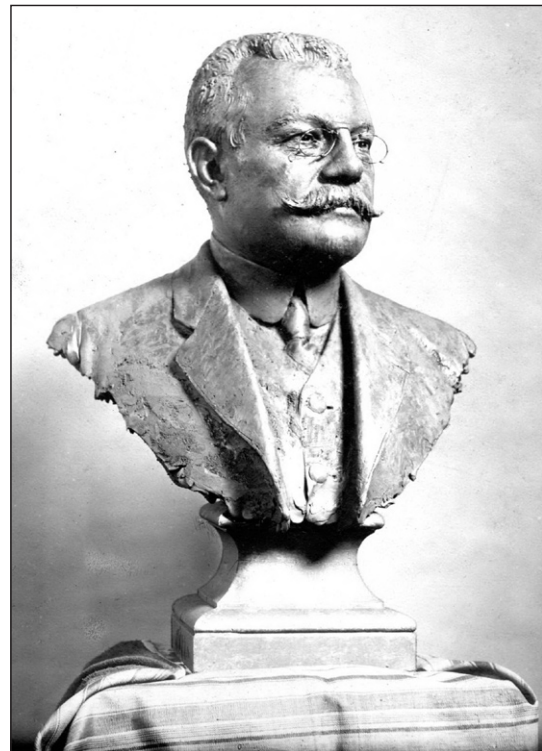
Un programme financé par le Ministère de la Culture a permis la numérisation de la correspondance de Joseph Déchelette, correspondance pour l'essentielle passive. Le PCR a œuvré à l'élaboration d'une base de données qui s'enrichit progressivement (près d'un millier de fiches) grâce au soutien financier du Conseil Général de la Loire. Cette base facilitera l'accès aux documents numérisés et pourra être interrogée à partir de plusieurs critères (notamment les sites, les personnalités...). La mise en ligne conjointe de la base de données et du fonds devrait être définitivement réalisée dans les prochains jours sur le portail culturel de la ville de Roanne. Cet outil, fruit d'un travail de longue haleine et qui sera pleinement opérationnel d'ici 2014, est donc mis à la disposition de l'ensemble de la communauté des chercheurs (archéologues, historiens, et historiens de l'art) qui travaillent sur la Protohistoire et l'époque gallo-romaine.

Le PCR rassemble aujourd'hui une vingtaine de membres et il est financé par la DRAC Rhône-Alpes. Des partenariats se sont mis en place avec le Laténium (Neuchâtel) et le Musée de Mayence.

Une priorité du PCR est en effet de développer un travail d'équipe de recherche historiographique, épistémologique et archéologique en lien avec l'œuvre de Joseph Déchelette. Sont organisées depuis 2008 des journées d'études qui ont lieu soit à Toulouse, soit à Roanne ou dans sa région. Pour l'année 2011, la journée d'études aura lieu le 4 novembre à Montbrison à la Diana.

Parmi les thématiques qui sont explorées, l'accent a été mis sur les réseaux de correspondants européens et français de l'archéologue roannais. Deux journées ont été publiées ou sont sous presse (Toulouse 2008 et Roanne 2009) ; les journées de 2011 seront mises en ligne au cours de l'automne sur le site <http://halshs.archives-ouvertes.fr/ACJD>.

Une autre priorité a été donnée à la recherche de la correspondance active. Nous avons pu procéder à la reconstitution de certaines correspondances (par exemple avec Emile Espérandieu, avec le marquis de Cerralbo, ou encore avec José Leite de Vasconcelos). Nous invitons les membres de l'AFEAF qui auraient connaissance de certains fonds conservés dans des institutions publiques (Archives départementales notamment) ou privées à nous contacter.



© Joseph Déchelette (Musée Joseph Déchelette, Roanne)

L'année 2014 sera une année importante pour le PCR, puisque nous commémorerons la disparition de Joseph Déchelette. Des projets sont engagés entre la ville de Roanne et les partenaires du PCR, en particulier la tenue d'un colloque international qui marquera ainsi la concrétisation des travaux menés par notre équipe depuis 2007.

PUBLICATIONS

S. Péré-Noguès, (éd.), « Études sur l'oeuvre et la correspondance de Joseph Déchelette », *Anabases*, 2009, 9, p. 199-260 (publication de la journée d'études de Toulouse du 29 avril 2008).

S. Péré-Noguès, « La correspondance de Joseph Déchelette. Reconstitution et histoire d'un réseau de savants européens », dans C. Bonnet, V. Krings et C. Valenti, *Connaître l'Antiquité. Individus, réseaux, stratégies du XVIII^e au XXI^e siècle*, PUR, Rennes, 199-230.

V. Georges et S. Péré-Noguès, *Joseph Déchelette : un savant et le rayonnement de son oeuvre* (actes de la journée du 06 novembre 2009), *Histoire et Patrimoine*, Roanne, sous presse (publication février 2011).

POUR TOUT CONTACT

Sandra Péré-Noguès (Université de Toulouse II, TRACES)
perenog@univ-tlse2.fr

Axelle Journaix (Bibliothèque du Musée Roanne)
ajournaix@mairie-roanne.fr