



HAL
open science

La place de l'élevage laitier dans la bioéconomie circulaire

Nadège Edouard, Sylvain Foray, Marie-Pierre Jacqueroud, Jean-Louis Peyraud

► **To cite this version:**

Nadège Edouard, Sylvain Foray, Marie-Pierre Jacqueroud, Jean-Louis Peyraud. La place de l'élevage laitier dans la bioéconomie circulaire. Colloque Apivale - Produits résiduels organiques : ingrédients clés de la bioéconomie circulaire, Nov 2019, Rennes, France. , 2019, Recueil des résumés. hal-02387584

HAL Id: hal-02387584

<https://hal.science/hal-02387584>

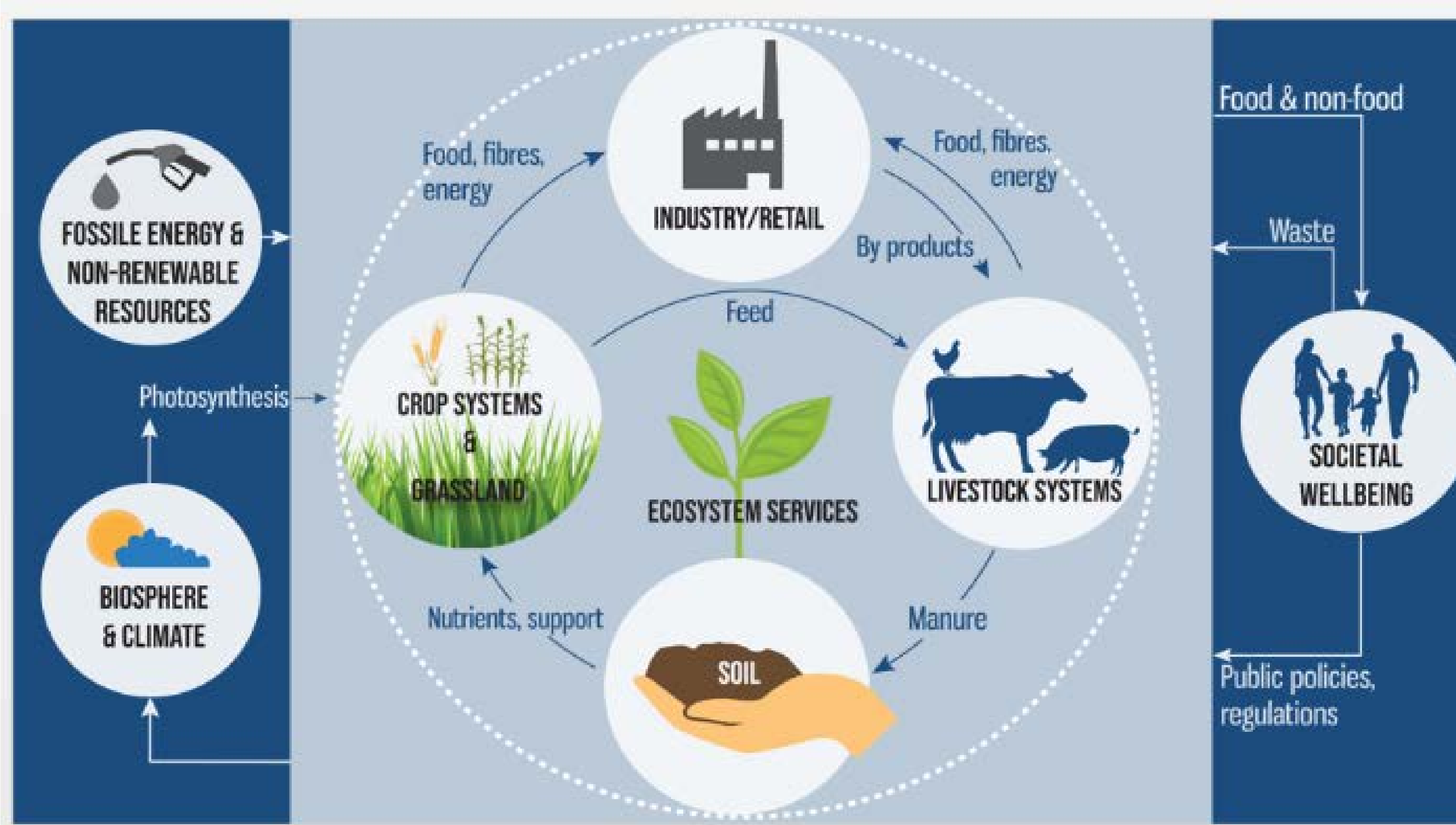
Submitted on 29 Nov 2019

HAL is a multi-disciplinary open access archive for the deposit and dissemination of scientific research documents, whether they are published or not. The documents may come from teaching and research institutions in France or abroad, or from public or private research centers.

L'archive ouverte pluridisciplinaire **HAL**, est destinée au dépôt et à la diffusion de documents scientifiques de niveau recherche, publiés ou non, émanant des établissements d'enseignement et de recherche français ou étrangers, des laboratoires publics ou privés.



Repenser les rôles de l'élevage



=> **participe à un système agroalimentaire durable**

- Fournit des aliments sains
- Contribue à une agriculture plus efficace et à la diversification des systèmes de culture et des paysages
- Favorise la fertilité des sols
- Produit des co-produits et de l'énergie et fournit une diversité de services

=> **contribue à remédier à ses effets négatifs**

- Atténuation du changement climatique et des pollutions locales
- Résistances antimicrobiennes et normes élevées en matière de bien-être animal
- Revenu des éleveurs, attractivité de l'emploi

Animal Task Force, Peyraud et al. 2019

Des priorités de recherche

Démarche : organisation d'ateliers participatifs – comité d'orientation de l'UMT Riel

Comment objectiver la place de l'élevage laitier dans la bioéconomie circulaire ?

- Avoir une **vision objective** : compromis entre services et impacts
- Identifier les **sources de pertes ou d'inefficacité pour optimiser** le système dans son ensemble (intra-exploitation, intra-territoire, entre territoires)
- **Analyser les flux à l'échelle du territoire** pour permettre aux acteurs de la filière d'orienter l'évolution de leurs systèmes (selon le contexte pédo-climatique, démographique, économique...)
- Raisonner dans une **approche multi échelles et multi acteurs** pour représenter l'ensemble des échanges au sein d'une exploitation, entre exploitations et entre acteurs des filières agroalimentaires au sein d'un territoire

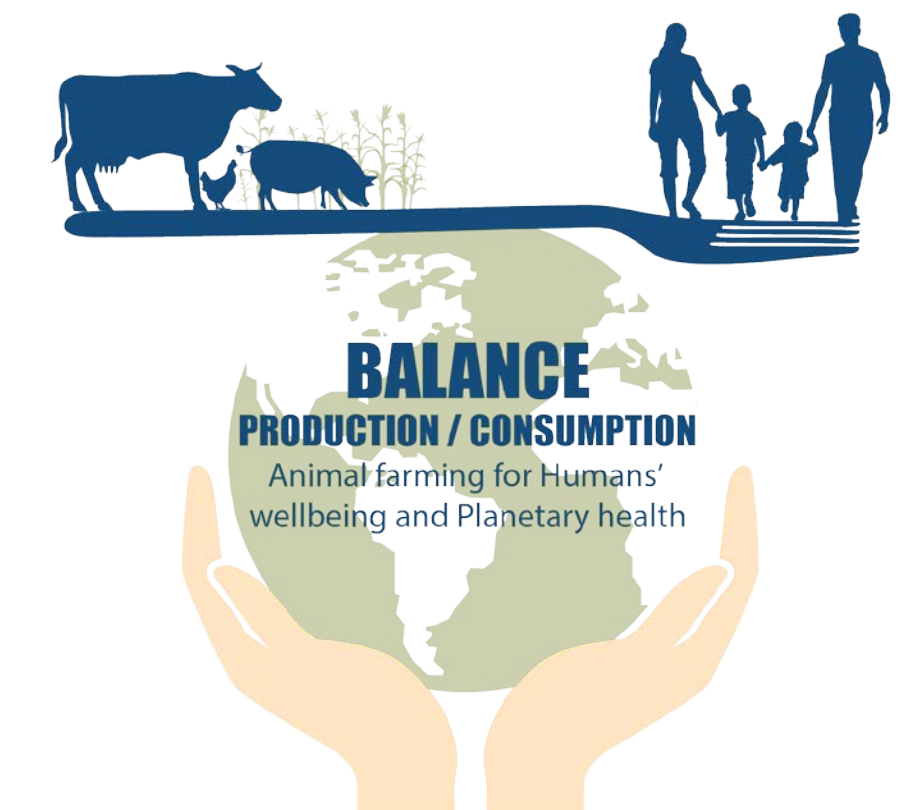
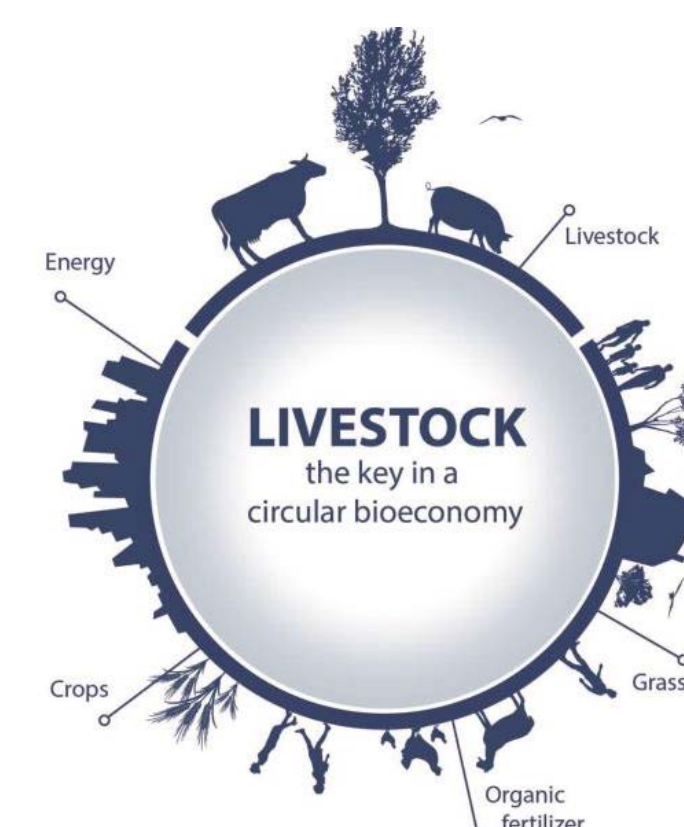
Quels sont les indicateurs et méthodes pour quantifier cette contribution ?

L'analyse de cycles de vie appliquée à une échelle territoriale

=> Méthode normalisée

- mais le calcul des flux peut conduire à des résultats différents selon les lois d'allocation ou d'agrégation choisies
- mais méthode linéaire, plus souvent associée à une approche produit

=> Nécessaire d'**enrichir** la méthodologie ACV par l'intégration d'**indicateurs et de critères pertinents**



Animal Task Force, <http://animaltaskforce.eu/>

Les acteurs des filières animales doivent défendre la plus-value des systèmes d'élevage, en particulier laitiers, sans lesquels la circularité ne serait pas effective