



HAL
open science

La société géologique du Nord et les Sciences de la Terre dans le Nord de la France : science, industrie et société

Alain Blicq, Denise Brice, Jacques Charvet, Jessie Cuvelier, Jean-Pierre de Baere, André Dhainaut, Antoine Matrion, Francis Meilliez, Bruno Mistiaen, Thierry Oudoire, et al.

► To cite this version:

Alain Blicq, Denise Brice, Jacques Charvet, Jessie Cuvelier, Jean-Pierre de Baere, et al.. La société géologique du Nord et les Sciences de la Terre dans le Nord de la France : science, industrie et société. Mémoires de la société géologique du Nord, 2014, 17, pp.3-40. hal-02385542

HAL Id: hal-02385542

<https://hal.science/hal-02385542v1>

Submitted on 10 Dec 2019

HAL is a multi-disciplinary open access archive for the deposit and dissemination of scientific research documents, whether they are published or not. The documents may come from teaching and research institutions in France or abroad, or from public or private research centers.

L'archive ouverte pluridisciplinaire **HAL**, est destinée au dépôt et à la diffusion de documents scientifiques de niveau recherche, publiés ou non, émanant des établissements d'enseignement et de recherche français ou étrangers, des laboratoires publics ou privés.

LA SOCIÉTÉ GÉOLOGIQUE DU NORD ET LES SCIENCES DE LA TERRE DANS LE NORD DE LA FRANCE : SCIENCE, INDUSTRIE ET SOCIÉTÉ

The Société Géologique du Nord and Earth sciences in northern France : Science, Industry and Society

par Alain BLIECK ⁽¹⁾, avec la collaboration de Denise BRICE ⁽²⁾, Jacques CHARVET ⁽³⁾, Jessie CUVELIER ⁽¹⁾, Jean-Pierre DE BAERE ⁽⁴⁾, André DHAINAUT ⁽⁵⁾, Antoine MATRION ⁽⁶⁾, Francis MEILLIEZ ⁽¹⁾, Bruno MISTIAEN ⁽²⁾, Thierry OUDOIRE ⁽⁷⁾, Jean RICOUR ⁽⁸⁾, Jean SOMMÉ ⁽⁹⁾ & Alain TRENTESAUX ⁽¹⁾

Résumé. – Cet article constitue une introduction à l'histoire de la Société géologique du Nord et des sciences de la Terre dans le nord de la France. La Société, fondée en 1870, avec Jules Gosselet comme premier président, est restée attachée au département de géologie de la Faculté des sciences de Lille, devenue Université Lille 1, et conserve des liens forts avec le Musée d'Histoire naturelle. Ses activités et son évolution ont été très liées à celles de l'exploitation du bassin minier de la région jusqu'à la fermeture du dernier puits en 1990. Elles relèvent autant de la géologie appliquée que de la géologie fondamentale. Depuis ses débuts, la Société publie les résultats des travaux de ses membres dans une revue périodique, les *Annales*, et sous la forme de monographies, les *Mémoires*. A partir des années 1970, elle a remplacé progressivement les *Mémoires* par des *Publications*, correspondant essentiellement à des thèses de doctorat. A la transition entre XX^e et XXI^e siècles, l'activité de la Société a fortement chuté sous l'effet de plusieurs facteurs internes et externes. Depuis le début du XXI^e siècle, elle effectue un redressement en tentant de s'adapter aux nouvelles conditions de l'université et de la région. Elle reste une société savante, mais ouverte sur la société civile.

Abstract. – *This paper constitutes an introduction to the history of the Société géologique du Nord and of Earth sciences in northern France. The Society was founded in 1870, with Jules Gosselet as first president. It has always been closely connected to the geology department of the Faculty of Sciences of Lille, now called Lille 1 University, and keeps strong links with the Natural History Museum of Lille. Its activities and evolution were closely related to those of the coal-mining basin of the region until the last shaft was closed on 1990. Its activities are both in the fields of applied and fundamental geology. From its beginning, the Society publishes the results of the works of its members both in a periodical journal, the *Annales*, and as monographies called *Mémoires*. From the 1970s, the *Mémoires* have been progressively replaced by *Publications*, mostly devoted to doctorate theses. During the transition from the 20th to the 21st Century, the activities of the Society have strongly declined, due to several internal and external factors. Since the beginning of the 21st Century, the SGN tries to adapt itself to the new conditions of both the university and the region. It is still a scientific society, but is open to its social environment.*

Mots clés. – Histoire des sciences, Boulonnais, Artois, Flandre, Bassin houiller, Ardenne, Paléozoïque, Mésozoïque, Cénozoïque, Quaternaire.
Key words. – *History of science, Boulonnais, Artois, Flanders, coal basin, Ardenne, Palaeozoic, Mesozoic, Cenozoic, Quaternary.*

I. — INTRODUCTION

Science, industrie et société interagissent depuis toujours. Les deux premières relèvent d'activités humaines au sein de la société. Science et industrie dépendent souvent l'une de l'autre, en tout cas au moins dans le nord de la France, soit pour des raisons économiques, soit pour des raisons intellectuelles, voire pour les deux dans le meilleur des cas. Assez rapidement après sa fondation, la Société géologique du Nord (SGN) a été en relation étroite avec les compagnies minières (Houillères) du bassin du Nord et du Pas-de-Calais (voir Dollé, 1985

pour une histoire de la découverte puis de l'exploitation du bassin à partir du XVIII^e siècle). Elle l'a également été avec d'autres industries, en particulier celles relatives aux activités d'extraction d'autres matériaux tels que la craie et autres calcaires (dont plusieurs fournissent des marbres d'excellente qualité : Groessens, 2009). L'eau en tant que ressource et en tant que danger potentiel d'inondations est également un sujet d'étude récurrent. Plus récemment, les questions relatives à l'environnement et, en particulier, à l'environnement urbain ont fait leur entrée dans les sciences de la Terre, et la SGN s'inscrit dans cette tendance. Enfin, en tant que société savante issue

⁽¹⁾ Université Lille 1, UFR Sciences de la Terre, UMR 8217 « Géosystèmes » du CNRS, 59655 Villeneuve d'Ascq cedex ; Alain.Blieck@univ-lille1.fr, Jessie.Cuvelier@univ-lille1.fr, francis.meilliez@univ-lille1.fr, alain.trentesaux@univ-lille1.fr

⁽²⁾ Université Catholique de Lille, I. S. A., 48 Bd. Vauban, 59046 Lille cedex ; denise.brice@isa-lille.fr, bruno.mistiaen@isa-lille.fr

⁽³⁾ Université d'Orléans, Géosciences, BP 6759, 45067 Orléans cedex 2 ; Jacques.Charvet@univ-orleans.fr

⁽⁴⁾ SGN, Directeur de la Publication, 67 avenue Becquart, 59130 Lambersart ; debaere.jeanpierre@yahoo.fr

⁽⁵⁾ 36 rue du Docteur Roux, 59650 Villeneuve d'Ascq ; ad.dhainaut@free.fr

⁽⁶⁾ PRES Université Lille Nord de France, 1 rue du professeur Calmette, CS 90005, 59044 Lille cedex ; antoine.matrion@pres-ulnf.fr

⁽⁷⁾ Musée d'Histoire naturelle / Musée de Géologie et Houiller, 19 rue de Bruxelles, 59000 Lille ; toudoire@mairie-lille.fr

⁽⁸⁾ Résidence Valmante F1, 13009 Marseille ; jricour@orange.fr

⁽⁹⁾ Université Lille 1, UFR Géographie et Aménagement, UMR 8164 « Halma-Ipel » du CNRS, 59655 Villeneuve d'Ascq cedex ; jean.somme@gmail.com

d'un XIX^e siècle qui fut souvent scientifique, la SGN traite non seulement de sujets de recherche appliquée mais aussi de sujets de recherche fondamentale dans les domaines traditionnels et plus récents des sciences de la Terre : géologie, minéralogie, paléontologie, géophysique, géochimie, patrimoine géologique, etc. Fondée par des universitaires de Lille, elle a été dès le début associée à la création de collections à usages pédagogique et technologique qui constituent le fonds ancien de l'actuel Musée d'Histoire naturelle de Lille. C'est de ces divers aspects de la SGN dont il va être question ici. L'objet de ce chapitre-ci est de décrire les grandes lignes de l'histoire de la Société géologique du Nord et des sciences de la Terre dans le nord de la France, et de fournir quelques documents en prévision d'une rédaction plus approfondie. Plusieurs articles se sont attachés à relater brièvement l'histoire de la SGN et de la géologie dans la région (Waterlot, 1997, 1998 ; Thiébaud, 2011) et plus en détail pour la Belgique (Groessens & Groessens-Van Dyck, 2001a-b) ; ils ont servi de point de départ à ce travail qui a pour objectif d'ouvrir des pistes pour des recherches historiques futures.

II. — FONDATION DE LA SOCIÉTÉ GÉOLOGIQUE DU NORD

C'est Jules Gosselet lui-même (1890, p. 265), à l'occasion des discours de plusieurs personnalités pour le 25^e anniversaire de la Société, qui fait remonter l'origine de la SGN à la date du 5 juin 1865 au cours de la réunion d'une vingtaine de personnes qui venaient de suivre sous sa direction la première excursion géologique faite dans le Nord à Cassel (Cayeux, 1890, p. 253). Mais la Société a été officiellement fondée en 1870 par les personnalités suivantes (Anonyme, 1875b) : « *MM. Jules Gosselet, président, professeur à la Faculté des Sciences de Lille ; Charles Barrois ; Emile Chellonneix, secrétaire ; Benjamin Corenwinder, chimiste à Lille ; Paul-Albert Debray, conducteur des Ponts et Chaussées ; Decocq, vice-président, contrôleur à la Manufacture des Tabacs ; Godefrin, bibliothécaire-trésorier ; Paul Hallez, préparateur à la Faculté des Sciences de Lille ; Gustave Lecocq ; Jean Ortlieb, chimiste à Croix ; [Emile-Eugène] Savoye, chimiste à Lille* » [sic]. Les premiers écrits des membres étaient publiés dans *les Mémoires de la Société des Sciences de Lille* ainsi que dans *le Bulletin Scientifique, Historique et Littéraire du Nord de la France* (Anonyme, 1893), et le surnom donné à la SGN était « la Société de la Gaule-Belgique » (Gosselet, 1890, p. 271) !

Le premier règlement de la SGN, publié dans le Tome 1 des *Annales* (Anonyme, 1875a), faisait office à la fois de statuts et de règlement intérieur :

ARTICLE 1^{er}. - Les soussignés se réunissent en association qui prendra le titre de : SOCIÉTÉ GÉOLOGIQUE DU NORD. Elle a pour objet principal l'étude de la géologie de la région du Nord.

ART. 2. - Le siège de la Société est fixé à Lille, auprès de la Faculté des Sciences.

ART. 3. - La Société forme une bibliothèque composée de livres qui traitent de la géologie ou de sciences se rapportant à la géologie ; elle reçoit les communications scientifiques que ses membres veulent bien lui faire. Elle s'interdit absolument toute discussion ou dissertation politique, économique, philosophique ou religieuse.

ART. 4. - La bibliothèque est à la disposition de tous les membres titulaires de la Société qui, seuls, peuvent recevoir les livres en prêt.

ART. 5. - Les membres de la Société prennent un engagement d'honneur de se conformer au règlement pour l'emprunt des livres, et de réparer les détériorations qu'ils auraient accidentellement causées.

ART. 6. - En reconnaissance des services que la Faculté rend à la Société, il est convenu qu'en cas de dissolution, la bibliothèque devient la propriété de la Faculté. La dissolution ne peut être prononcée qu'à la majorité des deux tiers des membres ; elle le serait de droit, si le nombre devenait inférieur à quatre pendant un an.

ART. 7. - La Société se compose de membres titulaires demeurant dans le département du Nord et du Pas de Calais, et de membres correspondants résidant au dehors de ces deux départements.

ART. 8. - Pour devenir membre titulaire, les candidats doivent adresser au bureau une demande écrite appuyée par deux membres titulaires. Cette demande n'est présentée à la Société qu'après avoir été prise en considération par le bureau, et l'élection a lieu dans la séance suivante.

ART. 9. - Pour être correspondant, il faut être présenté par un membre titulaire, et admis en séance publique après un rapport d'une commission spéciale composée de trois membres qui aura à examiner les travaux scientifiques du candidat. Sur un rapport du bureau, la Société pourra accorder le titre de membre correspondant au titulaire qui aura fait partie de la Société pendant trois ans et qui aura quitté sa résidence.

ART. 10. - Tout nouveau membre doit un droit de cinq francs.

ART. 11. - La cotisation annuelle est fixée à dix francs ; elle est exigible dès le commencement de l'année.

ART. 12. - Un membre peut être rayé de la Société, s'il cesse de payer sa cotisation ou s'il ne remplit pas les engagements pris en vertu de l'article 5. Les radiations sont proposées par le bureau et décidées en assemblée générale.

ART. 13. - La Société se réunit de droit deux fois par mois, sauf pendant les vacances ; elle peut avoir des séances extraordinaires.

ART. 14. - Toutes les décisions concernant l'administration de la Société ou le choix des livres qui doivent composer la bibliothèque, se prennent en assemblée générale à la pluralité de voix.

ART. 15. - Le bureau de la Société se compose de : un président, un vice-président, un secrétaire, un trésorier-bibliothécaire. Le bureau est renouvelé tous les ans dans le courant de janvier, et ses membres sont rééligibles à l'exception du président. Le vote a lieu au scrutin secret, et les membres qui ne peuvent assister à la séance pourront voter par correspondance pour le président et le vice-président. M. Gosselet, fondateur de la Société, fait, de droit, partie du bureau avec le titre de directeur.

ART. 16. - Le bibliothécaire devra faire, dans la première séance de l'année, un rapport sur l'état de la bibliothèque. Il devra également rendre compte des fonds de la Société pendant l'année écoulée et présenter le budget de l'année courante.

La SGN est donc la deuxième plus ancienne société professionnelle de géologie en France, la plus ancienne étant la Société géologique de France (SGF) créée en 1830. Quelques années après la SGN, étaient fondées outre-Quévrain la Société géologique de Belgique (Liège) en 1873, puis la Société belge de Géologie, de Paléontologie et d'Hydrologie (Bruxelles) en 1887 (Groessens, 2008 ; Anonyme, 2013a — ces deux associations ayant fusionné en 1999 sous le nom de *Geologica Belgica*). On remarquera tout particulièrement que ces sociétés correspondaient au XIX^e siècle à un réel besoin de communication entre les acteurs de la discipline et d'organisation de la communauté. La SGN par exemple, se réunissait deux fois par mois « sauf pendant les vacances » ! Statuts et règlement intérieur ont été précisés ultérieurement, en particulier pour définir les règles de prêt des livres de la bibliothèque et de publication aux *Annales* et aux *Mémoires* (Anonyme, 1885). Les premières années d'activité de la Société sont décrites par Meilliez & Blicek (ce volume).

III. — LES RELATIONS ENTRE LA SOCIÉTÉ GÉOLOGIQUE DU NORD ET LES AUTRES STRUCTURES ASSOCIATIVES ET INSTITUTIONNELLES DANS LE DOMAINE DES SCIENCES DE LA TERRE

1) Relations avec la Société des Sciences, de l'Agriculture et des Arts de Lille, la Faculté des sciences et le Musée d'Histoire naturelle de Lille

Précédée par une association philanthropique et savante éphémère, le « Collège des Philalèthes » (1785-1789), la Société des Sciences, de l'Agriculture et des Arts de Lille (SSAAL) a, dès sa création en 1802 sous le nom de « Société des Amateurs des Sciences, de l'Agriculture et des Arts de Lille », des objectifs multiples : diffuser le savoir par l'intermédiaire d'un bulletin périodique, distinguer par des prix les travaux scientifiques remarquables et aussi assurer des enseignements, soit à caractère appliqué (hygiène, agriculture), soit à vocation plus élevée. Son

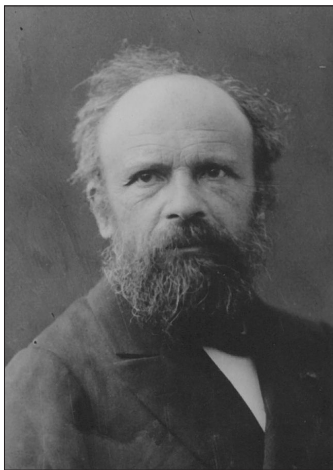


Fig. 1. — Jules Gosselet (1832 - 1916), Président SGN de 1870 à 1872 ; photo non datée, document de la bibliothèque-recherche de l'UMR 8217 du CNRS-Université Lille 1, aimablement fourni par Mme E. Locatelli, bibliothécaire-documentaliste (CNRS).

Fig. 1.— Jules Gosselet (1832 - 1916), SGN President from 1870 to 1872 ; undated photograph, document of the research-library of the CNRS-Lille 1 University research unit 8217, kindly provided by Mrs. E. Locatelli, librarian (CNRS).

action s'est ainsi étendue à la fois en direction de la Faculté des sciences, du Musée d'Histoire naturelle et de la Société géologique du Nord. En matière de formation sont instaurés des enseignements de haut niveau dans le domaine de la physique par Charles Delezenne, de la botanique par Gaspard Thémistocle Lestiboudois et de la chimie par Frédéric Kuhlmann, ces trois auteurs ayant débuté leurs cours respectivement en 1810, 1819 et 1824 (Gérard, 2000). Ces formations ont servi de base à la création de la Faculté des sciences en 1854. Une chaire de géologie est créée, mais sera vite laissée vacante (Thiébaud, 2011). Il faudra encore attendre 10 ans pour que la géologie soit de nouveau enseignée à Lille : en 1864, la Faculté attribue la chaire de Géologie et Minéralogie à Jules Gosselet (Fig. 1). La première thèse de doctorat de géologie présentée à la Faculté des sciences le fut par Persifor Frazer, de Philadelphie (USA), membre de la SGN dès 1882 (Douxami, 1912) ; cette thèse qui portait sur la géologie de la partie sud-est de la Pennsylvanie (USA) a été publiée dans les *Mémoires* (Frazer, 1882).

En ce qui concerne les collections de sciences naturelles et en particulier de géologie, la situation est complexe. Le début des collections de sciences naturelles au Musée des Récollets date de 1816. Ce premier musée lillois, issu de la Révolution, regroupait des collections publiques et privées constituées sous l'Ancien Régime ; elles avaient été « initialement rassemblées dans l'église du couvent désaffecté des Récollets, alors situé à l'emplacement actuel du CES [Collège] Carnot, près du Rectorat » (Dhainaut *et al.*, 2013, p. 3). En 1822 est inauguré le Musée d'Histoire naturelle mais ici les choses se compliquent : les discours ont effectivement eu lieu dans les locaux de l'Hôtel de Ville le 26 août 1822 (de Norguet, 1925 ; information reprise par les auteurs ultérieurs : Marcel *in* Lebrun *et al.*, 1996, p. 33 ; Van-Praët, 2003), mais rien n'indique que le musée, lui, à cette date, était situé dans ces locaux [Il ne faut pas oublier qu'à cette époque il s'agit du vieux bâtiment construit sous Philippe le Bon et détruit vers 1840]. En 1855 ces collections déménagent vers la Faculté des sciences, située alors rue des Fleurs. A ce moment-là, la géologie n'est représentée que par quelques pièces éparses d'origine incertaine. La géologie s'installe officiellement en 1864. En 1865, la Société des Sciences cède l'ensemble de ses collections à la Ville de Lille ; celle-ci les met à la disposition de la Faculté des sciences, rue des Fleurs. Cette opération peut être considérée comme l'ébauche du Musée d'Histoire naturelle et plus particulièrement du Musée de Géologie qui sera fondé en 1873. Jules Gosselet sera d'ailleurs le président de la Commission du Musée d'Histoire naturelle de 1873 à 1903. [Cette commission, une des six commissions chargées de la « classification, l'entretien, l'accroissement et la surveillance » des collections des musées, avait été créée par arrêté du Conseil municipal de Lille du 12 mai 1865 (Gérard, 1997)]. Cependant c'est en 1877 qu'il y a effectivement création d'un « Musée de géologie et de minéralogie » ouvert au public jusqu'à l'époque de son déménagement ultérieur : « Le 16 Février 1877 marque une étape importante pour le Musée d'Histoire naturelle. En effet, à côté du Musée de Zoologie, Gosselet crée un Musée de géologie et minéralogie "pour satisfaire les besoins de la recherche et de l'enseignement ainsi que la curiosité du public"... » (Marcel *in* Lebrun *et al.*, 1996, p. 40). En 1894 les collections de géologie s'implantent dans les locaux actuels de la rue Gosselet (à l'époque rue Brûle Maison). Le « Musée Gosselet » est officiellement inauguré le dimanche 30 novembre 1902 (Anonyme, 1902 ; Thiébaud, 2011). Enfin, le Musée houiller créé par Charles Barrois l'est en 1907 [pour le détail des pérégrinations de ces collections de géologie, voir Oudoire *et al.*, ce volume].

Entre temps, en 1870, est fondée la SGN. Au début du siècle suivant, Barrois (1909) la décrit comme une « *société entièrement autonome, ouverte, vivant du produit des cotisations de ses membres et s'administrant elle-même. Elle est cependant unie*

très étroitement à la vie de l'Institut de géologie [de la Faculté des sciences], dont elle est devenue un rouage essentiel ... Le développement de cette société satellite constitue une expérience intéressante et un exemple fécond d'initiative de M. Gosselet

NOM	Prénom	Année	Type
LADRIERE	Jules	1904	Prix
CREPIN	A.	1905	Médaille
LERICHE	Maurice	1906	Prix
CORNET	Jules	1908	Prix
CAYEUX	L.	1910	Prix
LAPPARENT (de)	Jacques	1912	Prix
PREVOT	A.	1914	Médaille
DUPARQUE	André	1920	Médaille
DUBOIS	Georges	1921	Prix
VANDEBUSSCHE	S.	1922	Médaille
KING	W.B.R.	1923	Médaille
CHARPENTIER	A. (Chanoine)	1923	Prix
STAMP	Dudley	1924 ?	Médaille
Lieutenant LAMOUCHE	C.	1925	Prix
FENEAUX-BERTRAND	(M ^{lle})	1925	Médaille
LEVEUGLE	J. (M ^{lle})	1925	Médaille
PONTIER	Georges	1927	Prix
WATERLOT	Gérard	1928	Médaille
DUBAR	Georges	1929	Prix
MATHIEU	G.	1931	Médaille
DEFRETIN-LEFRANC	Simone	1933	Médaille
LE MAITRE	Dorothee	1934	Médaille
CORSIN	Paul	1935	Prix
GAMA	(M ^{me})	1937	Médaille
WATERLOT	Gérard	1937	Prix
DESTOMBES	Jean-Paul	1938	Médaille
RICOUR	Jean	1943	Prix
BAECKEROOT	Georges	1944	Prix
PAREYN	Claude	1945	Médaille
BOUROZ	Alexis	1946	Prix
DELATTRE	Charles	1947	Médaille
BONTE	Antoine	1948	Prix
CORSIN	Paule	1949	Médaille
STIEVENARD	Maurice	1950	Prix
CELET	Paul	1951	Médaille
POLVECHE	Jean	1951	Médaille
CHALARD	Jacques	1952	Prix
HERVOUET	Michel	1953	Médaille
DANZE-CORSIN	Paule	1954	Prix
CASTELAIN	Jean	1955	Médaille
DUCHEMIN	André	1955	Médaille
POLVECHE	Jean	1957	Prix
CELET	Paul	1958	Prix
JUDAS-MORAND	F. (M ^{lle})	1958	Médaille
LE MERRER	Annie	1959	Médaille
WATERLOT	Michel	1959	Médaille
SELOSSE	Nicole	1961	Médaille

NOM	Prénom	Année	Type
DANZE	Jacques	1962	Prix
WATERLOT	Bernard	1963	Médaille
DOLLE	Pierre	1964	Prix
MEURISSE	Marc	1965	Médaille
DERCOURT	Jean	1966	Prix
TERRY	John	1967	Médaille
DEFRETIN-LEFRANC	Simone	1968	Prix
SENECAUT	Georges	1969	Médaille
WATERLOT	Michel	1970	Prix
BEUN	Noël	1971	Médaille
MERIAUX	Emile	1972	Prix
BECK	Christian	1973	Médaille
HEDDEBAUT	Claude	1974	Prix
DAMBINE	Jean-Michel	1975	Médaille
SOMME	Jean	1976	Prix
COURTIN	Bernard	1977	Médaille
MANIA	Jacky	1978	Prix
DEGARDIN	Jean-Marie	1979	Médaille
CHARLET	Jean-Marie	1980	Prix
MISTIAEN	Bruno	1981	Médaille
CHARVET	Jacques	1982	Prix
VINCHON	Charlotte	1983	Médaille
CLEMENT	Bernard	1984	Prix
MICONNET	Pascal	1985	Médaille
MISTIAEN	Bruno	1986	Prix
COULON	Hervé	1987	Médaille
FERRIERE	Jacky	1988	Prix
ROHART	Jean-Claude	1989	Médaille
BROUSMICHE	Claudine	1990	Prix
CHANIER	Frank	1991	Médaille
LETHIERS	Francis	1992	Prix
SCHNEIDER	Jean-Luc	1993	Médaille
ROBASZYNSKI	Francis	1994	Prix
BEAUVIERE	Béatrice	1995	Médaille
CARLIER	Eric	1996	Prix
DEMULSANT-LEDESERT	Béatrice	1997	Médaille
CARIDROIT	Martial	1998	Prix
KHATIR-DERYCKE	Claire	1999	Médaille
AVERBUCH	Olivier	2000	Prix
AMEDRO	Francis	2001	Médaille
BECKARY	Sophie	2002	Prix
CRONIER	Catherine	2003	Médaille
LOONES	Christian	2005	Médaille
SERVAIS	Thomas	2008	Prix
AMEDRO	Francis	2010	Prix
AUGUSTE	Patrick	2012	Prix

Tableau 1. — Liste des lauréats des Prix et des Médailles Gosselet attribués par la Société des Sciences, de l'Agriculture et des Arts de Lille. Les cases en gris correspondent aux années où la médaille a été remise à deux lauréat(e)s.

Table 1. — List of laureates of the Gosselet Prizes and Medals awarded by the Société des Sciences, de l'Agriculture et des Arts de Lille. Grey boxes correspond to years when the medal has been attributed to two laureates.

et de ses collaborateurs ... » (dont Barrois lui-même !). SGN et SSAAL vont cohabiter harmonieusement dès la fondation de la SGN. En effet, c'est dans le cadre de la Société des Sciences que Gosselet fonde en 1903 le prix éponyme, destiné à récompenser d'éminents travaux dans le domaine géologique. Il est créé parallèlement une médaille destinée à récompenser les travaux des jeunes chercheurs et des étudiants brillants, et à les encourager (le prix et la médaille sont décernés chaque année en alternance) (Tableau 1). Gosselet avait déjà été président de la Société des Sciences en 1881, il le sera de nouveau en 1904. Son successeur dans la chaire, Charles Barrois l'est également en 1895 et 1906. Il n'est pas nécessaire de rappeler ici les rapports éminents qu'il entretient avec les professionnels des Houillères (Matrion, ce volume). L'« empreinte géologique » est donc très forte dans la Société des Sciences et elle l'est restée car elle compte actuellement cinq représentants de la géologie parmi ses membres (Dhainaut *et al.*, 2013).

2) Relations avec la Société de l'Industrie minérale (SIM)

La SIM a été fondée par d'anciens élèves de l'Ecole des Mines de St-Etienne en 1855 afin de « concourir au progrès de l'art des mines, de la métallurgie et des industries qui s'y rattachent » (extrait de l'Annuaire 2011 de la SIM), et d'établir des contacts entre son Ecole des Mines et les exploitants, de même qu'entre les exploitants eux-mêmes, pour discuter de problèmes techniques d'intérêt commun, et en particulier de problèmes de sécurité (Hennion & Cuvelier, ce volume ; et Claude Beaumont, membre de la SIM, ancien membre de la SGN, comm. pers., 8/03/2013). Emmanuel-Louis Gruner, géologue et métallurgiste, en est le premier président de 1855 à 1858, son fils Edouard Gruner le président de 1921 à 1933, et Henry Verney, ami de Félix Broussier [ingénieur des mines à Aniche], est secrétaire à la même époque (Hennion & Cuvelier, ce volume). Dans le nord de la France, les bonnes relations entre les ingénieurs des mines et les professeurs de géologie de l'université, qui se rencontrent régulièrement au cours des séances de la SGN, sont telles que Charles Barrois (Fig. 2) est nommé président du District Nord de la SIM de 1920 à 1932, « douze années pendant lesquelles "il a su susciter les communications les plus variées d'ordre technique, économique et scientifique" d'après



Fig. 2 — Buste en bronze de Charles Barrois (1851-1939), Président SGN en 1879, 1882, 1889, 1895, 1899-1900 et 1904 ; en habit d'académicien des sciences ; conservé au Musée d'histoire naturelle de Lille. E. Deplechin 1907, photo de Philip Bernard ©.

Fig. 2 — Bronze bust of Charles Barrois (1851-1939), SGN President in 1879, 1882, 1889, 1895, 1899-1900 and 1904 ; wearing the costume of the French Academy of Sciences ; bust preserved in the Natural History Museum of Lille. E. Deplechin 1907, photograph of Philip Bernard ©.

M. Champy, son successeur (Anonyme, 1932) » (Hennion & Cuvelier, ce volume). Une médaille à son effigie, réalisée par l'artiste Hippolyte Lefebvre en 1923 témoigne de l'influence de Charles Barrois (Hennion & Cuvelier, ce volume, fig. 6). Félix Broussier, membre de la SGN, est membre de la SIM dès 1901. Il est secrétaire de son District Nord de 1921 à 1933, et nommé membre du bureau en 1933 (*ibid.*). Si les relations entre SGN et SIM ont été fréquentes et constructives à la période du développement des activités houillères dans la région, il semble qu'elles soient devenues sinon inexistantes, du moins très faibles à la fin du XX^e siècle. Pourtant, Claude Beaumont, ancien membre de la SGN, fut président de la SIM de 1990 à 1995, et la SIM a tenu son congrès annuel à Lille en 2004. Ce n'est que très récemment que de nouveaux contacts ont eu lieu, la SGN ayant été invitée à l'organisation de la Journée Technique 2013 du District Nord de la SIM sur le thème « géologie et carrières » par l'intermédiaire du directeur régional du BRGM, M. Jean-Rémi Mossmann.

3) Relations avec la Société géologique de France (SGF)

La Société géologique de France a été fondée en 1830 à l'instigation d'Ami Boué et Constant Prévost, membres de la Société d'histoire naturelle de Paris. Ils prirent comme modèle la Geological Society of London fondée en 1807 (Daniel, 2010). Les relations entre la SGF et la SGN sont anciennes. Elles sont certainement dues, en partie, aux relations personnelles qui existaient entre Constant Prévost (1787-1856) et Jules Gosselet « *Dernier élève de Constant Prévost, qui m'avait choisi comme Préparateur quelques années avant sa mort ...* » qui a consacré un tome entier des *Annales de la SGN* à son maître (Gosselet, 1896). Ces relations peuvent être illustrées à partir de deux types d'activités, la remise de prix et l'organisation de réunions extraordinaires. Deux prix attribués par la SGF portent le nom de deux géologues régionaux qui ont été présidents de la SGF, Jules Gosselet en 1894 et Pierre Pruvost en 1948 et 1963 (Anonyme, 2012 ; Gaudant, 2012b) : le Prix Gosselet et le Prix de la Fondation Pierre Pruvost. Le Prix Gosselet a été fondé en 1910 par J. Gosselet pour récompenser « *des travaux de géologie appliquée* ». Il est attribué tous les quatre ans sous forme d'une médaille à l'effigie de J. Gosselet. Plus précisément, il couronne actuellement des recherches consacrées à l'eau, à l'environnement ou au génie civil (Gaudant, 2012a). Le prix de la Fondation Pierre Pruvost quant à lui, fondé en 1960 sur les fonds recueillis pour la remise de son épée d'académicien, était initialement destiné à récompenser un mémoire ou une thèse de géologie choisis parmi les meilleurs mémoires imprimés ou soutenus au cours des cinq dernières années. Ce prix, qui est décerné sous forme d'une médaille à l'effigie de P. Pruvost, couronne actuellement des recherches de géologie structurale (Gaudant, 2012b). La liste des lauréats de ces deux prix se trouve sur le site Web de la SGF (<http://www.geosoc.fr/>). Deux autres anciens présidents de la SGN (voir ci-dessous) furent également présidents de la SGF : Gérard Waterlot en 1959 et Jean Ricour en 1974 (Anonyme, 2012). Plusieurs réunions extraordinaires de la SGF ont concerné le nord de la France et les Ardennes : 1835 Mézières, 1839 Boulogne-s/Mer, 1853 Valenciennes, 1874 Mons et Avesnes, 1883 Charleville, 1912 Laon, Reims, Mons, Bruxelles et Anvers, 1927 Lille (Jean Gaudant, comm. pers. par courriel du 22/03/2013). Les trois premières datent donc d'avant la fondation de la SGN. Il semble qu'après 1927, la SGF ne soit plus venue dans le nord de la France bien que plusieurs présidents SGF fussent d'anciens présidents de la SGN (P. Pruvost, G. Waterlot, J. Ricour – voir ci-dessus). Néanmoins, la 12^e Réunion des Sciences de la Terre (RST), portée par la SGF, s'est tenue à Lille du 27 au 29 avril 1988 (Rangin, 1988).

2010-2014	M. Alain BLIECK	1930	M. Paul BERTRAND (1879 - 1944)
2008-2010	M. Francis AMEDRO	1929	M. le chanoine Alfred CARPENTIER (1878 - 1952)
2006-2008	M. Francis ROBASZYNSKI	1928	M. Georges DUBOIS (1890 - 1953)
2004-2006	M. Nicolas TRIBOVILLARD	1927	M. Paul GEORGES
2001-2004	M. Jean- Louis MANSY (1945 - 2006)	1926	M. Louis DOLLE (1878 - 1965)
2000	M. Jean-Pierre LEPRETRE	1925	M. Léon MORIN (1868 - 1931)
1998-1999	M. Francis ROBASZYNSKI	1924	M. Pierre PRUVOST (1890 - 1967)
1996-1997	M ^{elle} Denise BRICE	1923	M. Jules CORNET (1865 - 1929)
1994-1995	M. Norbert CRAMPON	1922	M. Jules TACQUET
1992-1993	M. Jacky FERRIERE	1921	Monseigneur Gaston DELEPINE (1878 - 1963)
1990-1991	M. Christian DUPUIS	1920	M. Antoine VACHER (1875 - 1921)
1988-1989	M. François THIEBAULT	1914-1919	M. Edouard NOURTIER (? - 1941)
1987	M. Jacques CHALARD (1920 - 2010)	1913	M. Henri DOUXAMI (1871 - 1913)
1986	M. Michel WATERLOT (1937 - 2007)	1912	M. Abel BRIQUET (1874 - 1952)
1984-1985	M. Victor PRUDHOMME	1911	M. Maurice LERICHE (1875 - 1948)
1982-1983	M. Jacques CHARVET	1910	M. A. FEVER
1980-1981	M. José LEPLAT	1909	M. Albert DEMANGEON (1872 - 1940)
1979	M. Jean SOMME	1908	M. Lucien FEVRE (1862 - 1935)
1978	M. Jean-Marie CHARLET	1907	M. Henri DOUXAMI (1871 - 1913)
1977	M. Michel WATERLOT (1937 - 2007)	1906	M. P. de PARADES (? - 1925)
1976	M. l'abbé Claude HEDDEBAUT (1932 - 1978)	1905	M. Alphonse MALAQUIN (1868 - 1949)
1975	M. Jacques PAQUET	1904	M. Charles BARROIS (1851 - 1939)
1974	M. Ivan GODFRIAUX	1903	M. Auguste SIMON (? - 1919 ou 1920)
1973	M. Jean DERCOURT	1902	M. L. BREGI (? - 1936)
1972	M. Gaston SOULIEZ	1901	M. Edouard ARDAILLON (1867 - 1926)
1971	M ^{elle} Denise BRICE	1899-1900	M. Charles BARROIS (1851 - 1939)
1970	M. Joseph GANTOIS	1898	M. Jules LADRIERE (1848 - 1923)
1969	M. Jean PROUVOST	1897	M. Charles QUEVA
1968	M. André DALINVAL	1896	M. Emile DELECROIX (? - 1923)
1967	M ^{me} Simone DEFRETIN	1895	M. Charles BARROIS (1851 - 1939)
1966	M. Pierre DOLLE (1915 - 2004)	1894	M. Paul HALLEZ (1846 - 1938)
1965	M. Paul CELET	1893	M. Auguste BINET (? - 1900)
1964	M. Alphonse BEUGNIES (1922 - 1988)	1892	M. Jules LADRIERE (1848 - 1923)
1963	M. Jean POLVECHE (1925 - 2005)	1891	M. Théodore BARROIS (1857 - 1920)
1962	M. Jacques CHALARD (1920 - 2010)	1890	M. Ludovic BRETON (1844 - 1916)
1961	M. Paul DUMON (1902 - 1988)	1889	M. Charles BARROIS (1851 - 1939)
1960	M. Jean RICOUR	1888	M. Jules LADRIERE (1848 - 1923)
1959	M. Charles DELATTRE	1887	M. Achille SIX
1958	M. René LEROUX	1886	M. Jules PEROCHE (1820 - 1913)
1957	M. le chanoine Georges DEPAPE (1884 - 1960)	1885	M. le baron Jules DE GUERNE (1855 - 1931)
1956	M. Raymond PETIT	1884	M. Charles MAURICE (? - 1914)
1955	M. René MARLIERE (1905 - 1993)	1883	M. Romain MONIEZ (1852 - 1936)
1954	M. Fernand JOLY	1882	M. Charles BARROIS (1851 - 1939)
1953	M. Antoine BONTE (1908 - 1995)	1881	M. Charles Eugène BERTRAND (1851 - 1917)
1952	M. Alexis BOUROZ	1880	M. Paul HALLEZ (1846 - 1938)
1951	M. Gérard WATERLOT (1904 - 1982)	1879	M. Charles BARROIS (1851 - 1939)
1950	M. Emile DELAHAYE (? - 1965)	1878	M. Jean ORTLIEB (1839 - 1890)
1949	M ^{elle} Dorothee LE MAITRE (1896 - 1990)	1877	M. Emile CHELLONNEIX (1802 - 1885)
1948	M. J. PLANE	1876	M. Alfred GIARD (1846 - 1908)
1947	M. Pierre Marie dit Paul CORSIN (1904 - 1983)	1875	M. Jean ORTLIEB (1839 - 1890)
1946	M. Ch. CHARTIEZ (? - 1968)	1874	M. Emile CHELLONNEIX (1802 - 1885)
1945	M. Maurice LERICHE (1875 - 1948)	1873	M. Benjamin CORENWINDER (1820 - 1884)
1940-1944	M. Roger DION (1896 - 1981)	1870-1872	M. Jules-Auguste GOSSELET dit Jules GOSSELET (1832 - 1916)
1939	M. Roger DION (1896 - 1981) puis M. Pierre PRUVOST (1890 - 1967)		
1938	M. Ed. LEROUX		
1937	M. Charles DEHAY (1898 - 1988)		
1936	M. J. CHAVY (1878 - 1966)		
1935	M. André DUPARQUE (1892 - 1960)		
1934	M. le chanoine Gonzague DUBAR (1896 - 1977)		
1933	M. Georges PONTIER (1875 - 1933)		
1932	M. le chanoine Joseph GODON (1858 - 1932)		
1931	M. Alfred DUBERNARD		

Tableau 2. — Liste des présidents successifs de la SGN

Table 2. — List of the successive SGN presidents.

IV. — LES PRÉSIDENTS SUCCESSIFS DE LA SGN

La liste des présidents (Tableau 2) a été établie par plusieurs d'entre nous (A.B., J.C., B.M., T.O., J.S., A.T.) à partir des *Annales de la SGN* et d'informations croisées trouvées sur Internet. Elle est complète en ce qui concerne les noms des présidents successifs, mais incomplète en ce qui concerne certains de leurs prénoms et certaines dates (naissance, décès). Elle sera complétée au fur et à mesure des recherches en cours. Les dates de naissance des anciens présidents encore en vie ne sont pas indiquées.

Jules Gosselet a assuré la présidence de la Société pendant ses trois premières années de 1870 à 1873. Ensuite, les membres du Bureau sont renouvelés « tous les ans dans le courant de janvier » (Anonyme, 1875a ; voir ci-dessus le chapitre II). Habituellement donc, les présidents étaient élus pour un an en début d'année civile, à l'assemblée générale ordinaire du mois de janvier ou du mois de février. Une exception avait eu lieu en 1899 où il avait été décidé, sur proposition de Jules Ladrière, appuyée par J. Gosselet, de maintenir en fonction le bureau, présidé par Ch. Barrois, pendant deux ans afin « *de pouvoir s'occuper de la réception du Congrès international de Géologie qui visitera en 1900 plusieurs points de la région du Nord* » (Anonyme, 1899, p. 1). J. Gosselet et J. Ladrière ont ainsi dirigé une excursion du 8^e Congrès en Picardie et dans le Nord (Auguste *et al.*, ce volume). Par ailleurs, l'élection annuelle du bureau a été interrompue durant les deux guerres mondiales. Le bureau élu en 1914 et présidé par Edouard Nourtier a été maintenu en fonction pendant les années d'occupation et jusqu'en 1919 (Anonyme, 1920, p. 8). En janvier 1940, la SGN décida de maintenir le bureau présidé par Roger Dion pendant la durée des hostilités. Contrairement à la précédente guerre, la SGN n'a pas pu tenir ses séances entre le 10 avril 1940 et le 20 juin 1945 en raison de « *la mainmise des géologues militaires allemands sur ses locaux, sa bibliothèque, ses archives, ses stocks de librairie* », pillage dénoncé par Pruvost (1945, p. 23).

Depuis l'Assemblée générale extraordinaire du 6 février 1980 (présidée par Jean Sommé) le président de la Société est élu pour deux ans, avec José Leplat comme premier président élu ainsi pour 1980-1981 (Anonyme, 1981). Une exception est à noter pour la période biennale 1986-1987 où se sont succédés deux présidents, Michel Waterlot en 1986 et Jacques Chalard en 1987, tous deux ayant déjà présidé la SGN (Anonyme, 1989). Leur ont succédé François Thiébault en 1988-1989 et Christian Dupuis en 1990-1991 (Tableau 2 ; Anonyme, 1991).

On passe ensuite, au niveau de la liste des membres du Conseil d'administration telle qu'elle a été publiée dans les *Annales*, de la présidence de C. Dupuis en 1990 (*Annales*, 2^e série, tome 1 (1), 1991) directement à celle de Jacky Ferrière en 1993 (*Annales*, 2^e série, tome 2 (1), 1993) – sans précision entre les deux ; les comptes rendus des assemblées de la Société deviennent alors succincts et sont publiés parfois avec un décalage de deux ans, rendant difficile la lecture de l'évolution de la vie de la Société. C'est d'ailleurs pendant cette période qu'a été arrêtée la rédaction de ces comptes rendus, les derniers, très succincts, ayant été publiés dans le tome 4 (2) de 1996 (sous la présidence de Norbert Crampon, 2^e semestre de 1995) et le tome 6 (1) de 1998 (sous la présidence de Francis Robaszynski). Jean-Pierre Leprêtre a été président seulement durant un an, en 2000, tandis que Jean-Louis Mansy lui a succédé pendant plus de trois ans (de 2001 à avril 2004) (Tableau 2). Jusqu'à ces années, le renouvellement partiel, avec élection du président, se faisait à la 1^{ère} Assemblée générale de l'année civile, en janvier ou février (voir ci-dessus). Ainsi, J.-P. Leprêtre a été élu président et J.-L. Mansy 1^{er} vice-président à l'Assemblée générale du 2 février 2000. Cependant, le procès-verbal manuscrit de cette séance, rédigé par le secrétaire sortant, Olivier Averbuch, est le dernier enregistré dans le cahier de tenue des comptes rendus des séances. Celui-ci ne témoigne donc pas des circonstances du passage de présidence entre J.-P. Leprêtre et J.-L. Mansy (décédé en 2006). D'après les archives personnelles de l'un d'entre nous (A.B.), J.-P. Leprêtre, muté au BRGM, a donné sa démission de



Fig. 3. — Pierre Pruvost (1890 - 1967), Président SGN en 1924 et 1939 ; photo non datée, document de la bibliothèque-recherche de l'UMR 8217 du CNRS-Université Lille 1, aimablement fourni par Mme E. Locatelli, bibliothécaire-documentaliste (CNRS) ; cf. Delattre & Waterlot (1969, p. 285).

Fig. 3. — Pierre Pruvost (1890 - 1967), SGN President in 1924 and 1939 ; undated photograph, document of the research-library of the CNRS-Lille 1 University research unit 8217, kindly provided by Mrs. E. Locatelli, librarian (CNRS) ; cf. Delattre & Waterlot (1969, p. 285).



Fig. 4. — Photographie de Pierre Pruvost sur le terrain (au premier plan), prise en 1937, extraite des carnets de terrain de Jean-Paul Destombes, ingénieur géologue au BRGGM (Bureau de recherches géologiques, géophysiques et minières, ancêtre du BRGM) et auteur des plans du Tunnel sous la Manche (aimablement fournis par F. Amédéo ; voir Amédéo, ce volume et Meilliez *et al.*, ce volume).

Fig. 4. — Photograph of Pierre Pruvost in the field (in the foreground), taken in 1937, from the field notebooks of Jean-Paul Destombes, a BRGGM engineer geologist (the BRGGM or Bureau de recherches géologiques, géophysiques et minières, is at the origin of the BRGM) and author of the Channel Tunnel construction drafts (kindly provided by F. Amédéo ; see Amédéo, this volume and Meilliez *et al.*, this volume).

président à la réunion du Conseil d'administration du 21 février 2001. J.-L. Mansy, candidat à son remplacement, a été élu à l'Assemblée générale qui a suivi le Conseil le même jour. Et le Conseil d'administration a été renouvelé à l'Assemblée générale du 7 avril 2004, Nicolas Tribouvillard devenant président pour deux ans. Il semble donc que l'élection du président avec renouvellement partiel des membres du Conseil d'administration se fait depuis ce moment-là non plus en début mais en milieu d'année, entre avril et juin, expliquant que, depuis lors, les mandats biennaux des présidents s'étalent sur trois années civiles (voire cinq dans le cas de deux mandats successifs de deux ans : Tableau 2). Enfin, la dernière version des statuts et du règlement intérieur, visant essentiellement à simplifier la procédure d'élection des membres du Conseil d'administration, a été adoptée au cours de l'Assemblée générale extraordinaire du 4 mai 2011 : ils sont désormais tous élus en même temps pour deux ans, le président ne pouvant pas faire plus de deux mandats successifs. Le premier à « bénéficier » de ce changement est l'actuel président en exercice, élu une première fois à l'AG du 28 avril 2010 et une seconde à celle du 9 mai 2012 (Tableau 2). Deux anciens présidents, Jean Ricour en 1960 et Denise Brice en 1971 et 1996-1997, nous livrent ici quelques témoignages de la vie de la SGN sous leurs présidences (Ricour, ce volume, b ; Brice, ce volume).

Les 119 présidences de la SGN ont concerné 98 personnes. En effet, quinze d'entre elles ont occupé le poste de président(e) plusieurs fois, le record étant tenu par Ch. Barrois (Fig. 2) qui a assuré la fonction lors de sept années (1879, 1882, 1889, 1895, 1899-1900, 1904). J. Gosselet avait présidé durant les trois premières années. J. Ladrière a également été président trois fois (1888, 1892, 1898). Les autres (Emile Chellonneix, Jean Ortlieb, Paul Hallez, Henri Douxami, Pierre Pruvost (Fig. 3 et 4), Roger Dion, Maurice Leriche, Michel Waterlot, Jacques Chalard, Denise Brice, Francis Robaszynski et Alain Blicek) l'ont été seulement à deux reprises (mais pour les trois derniers avec des mandats de deux ans). Si le premier président de la SGN de 1870 à 1872, J. Gosselet, était un universitaire, les dix autres membres fondateurs étaient d'origines professionnelles variées : trois chimistes, un conducteur des Ponts et Chaussées, un contrôleur à la Manufacture des Tabacs, des universitaires (Anonyme, 1875b). Ensuite, globalement, il y a eu alternance à la tête de la Société entre d'un côté ceux que nous qualifierons d'« universitaires » (enseignants des universités publiques ou privées, enseignants du secondaire et du primaire, chercheurs) et de l'autre ceux que nous qualifierons de « praticiens » (ingénieurs des compagnies minières et autres, hydrogéologues, chimistes, ou relevant de professions sans lien direct avec la géologie : médecin, avocat, employé des douanes, des contributions directes, etc.). Sur les 98 président(e)s, plus de 60 ont été des universitaires et des enseignants du secondaire et du primaire (Tableau 3). Ainsi Jules Ladrière était instituteur, apparemment le seul, à qui l'on doit une cinquantaine de notes et articles parus dans les *Annales* entre 1874 et 1906, restés importants pour la connaissance du Quaternaire (Auguste *et al.*, ce volume). Les membres de l'ancienne Faculté des sciences et leurs homologues de l'Université Lille 1 dominant évidemment, leur nombre dépassant la trentaine, soit le tiers de l'ensemble. On compte aussi trois membres de la Faculté de Médecine et cinq géographes depuis Edouard Ardaillon (1901), premier professeur titulaire de géographie à la Faculté des Lettres de Lille. Le reste (une quinzaine) se répartit entre l'Université catholique de Lille (dont deux présidentes sur les trois de la SGN – Cuvelier & Monnet, ce volume) et les universités belges (Mons, Bruxelles).

- U** 1870-1872 : M. Jules GOSSELET, membre de l'Institut, Professeur à la Faculté des Sciences, Lille,
- P** 1873 : M. Benjamin CORENWINDER, chimiste, industriel, Lille
- « **P** » 1874 : M. Emile CHELLONNEIX, employé des douanes, Lille
- P** 1875 : M. Jean ORTLIEB, chimiste à Croix
- U** 1876 : M. Alfred GIARD, zoologiste, Professeur d'histoire naturelle, Faculté des Sciences, Lille (deviendra membre de l'Institut, Professeur à la Sorbonne, Paris)
- « **P** » 1877 : M. Emile CHELLONEIX, employé des douanes, Lille (deviendra Receveur des douanes à Baisieux en 1880)
- P** 1878 : M. Jean ORTLIEB, chimiste à Croix (à St-Gilles (Bruxelles), Belgique à partir de 1885)
- U** 1879 : M. Charles BARROIS, Maître de Conférences à la Faculté des Sciences, Lille
- U** 1880 : M. Paul HALLEZ, biologiste, Maître de Conférences à la Faculté de Médecine, Lille
- U** 1881 : M. Charles Eugène BERTRAND, paléobotaniste, Professeur à la Faculté des Sciences, Lille
- U** 1882 : M. Charles BARROIS, Maître de Conférences à la Faculté des Sciences, Lille
- U** 1883 : M. Romain MONIEZ, Professeur à la Faculté de Médecine, Lille
- U** 1884 : M. Charles MAURICE, licencié ès-sciences naturelles, Attiches
- « **U** » 1885 : M. le Baron Jules DE GUERNE, licencié ès-droit puis Préparateur à la Faculté de Médecine, puis licencié ès-sciences naturelles
- « **U** » 1886 : M. Jules PEROUCHE, Directeur des Contributions indirectes du Département du Nord
- U** 1887 : M. Achille SIX, licencié ès-sciences physiques et naturelles, Préparateur à la Faculté des Sciences, Lille
- « **U** » 1888 : M. Jules LADRIERE, instituteur, Lille
- U** 1889 : M. Charles BARROIS, Professeur Adjoint à la Faculté des Sciences, Lille
- P** 1890 : M. Ludovic BRETON, Ingénieur des mines - Directeur des travaux du Chemin de fer sous-marin, Calais
- U** 1891 : M. Théodore BARROIS, Professeur à la Faculté de Médecine, Lille
- « **U** » 1892 : M. Jules LADRIERE, instituteur, Lille
- P** 1893 : M. Auguste BINET, Directeur des Eaux de Roubaix-Tourcoing
- U** 1894 : M. Paul HALLEZ, Professeur à la Faculté des Sciences, Lille
- U** 1895 : M. Charles BARROIS, Professeur Adjoint à la Faculté des Sciences, Lille
- P** 1896 : M. Emile DELECROIX, avocat, docteur en droit, Directeur de la *Revue de Législation des Mines*, Lille
- U** 1897 : M. Charles QUEVA, Maître de Conférences à la Faculté des Sciences, Lille
- « **U** » 1898 : M. Jules LADRIERE, Directeur d'école communale, Lille
- U** 1899-1900 : M. Charles BARROIS, Professeur Adjoint à la Faculté des Sciences, Lille
- U** 1901 : M. Edouard ARDAILLON, Professeur de géographie à la Faculté des Lettres, Lille (deviendra Recteur de l'Université de Besançon puis recteur de l'Académie à Alger (Algérie))
- P** 1902 : M. L. BREGI, Ingénieur des Arts et Manufactures, Nice, ancien professeur à l'Institut industriel du Nord, ingénieur-conseil de la S.A.D.E. (Société Auxiliaire des Distributions d'Eau)
- P** 1903 : M. Auguste SIMON, Ingénieur-Administrateur des Mines de Liévin
- U** 1904 : M. Charles BARROIS, membre de l'Institut, Professeur de géologie et minéralogie à la Faculté des Sciences, Lille
- U** 1905 : M. Alphonse MALAQUIN, Professeur de zoologie à la Faculté des Sciences, Lille
- ? 1906 : M. P. DE PARADES, ??
- U** 1907 : M. Henri DOUXAMI, Maître de Conférences, Faculté des Sciences, Lille (deviendra Professeur, sous-directeur de l'Institut Industriel)
- P** 1908 : M. Lucien FEVRE, Ingénieur en chef des Mines, Paris
- U** 1909 : M. Albert DEMANGEON, Professeur à la Faculté des Lettres, Lille (Institut de Géographie) (deviendra Professeur à la Sorbonne, Paris)
- P** 1910 : M. A. FEVER, Chef de Division à la Préfecture du Nord, Lille
- U** 1911 : M. Maurice LERICHE, correspondant de l'Institut, Professeur à l'université de Bruxelles et à l'université de Lille
- U** 1912 : M. Abel BRIQUET, Greffier en chef de la Cour d'Appel de Douai (futur docteur-ès-lettres)
- U** 1913 : M. Henri DOUXAMI, Professeur à la Faculté des Sciences, Lille, sous-directeur de l'Institut Industriel

P 1914-1919 : M. Edouard NOURTIER, Ingénieur, Directeur du service des Eaux de Roubaix-Tourcoing
U 1920 : M. Antoine VACHER, Professeur de géographie à la Faculté des Lettres, Lille
U 1921 : M. l'abbé Gaston DELEPINE, Professeur de géologie à la Faculté libre des Sciences de Lille
P 1922 : M. Jules TACQUET, Ingénieur, Administrateur des Mines, Président des Mines de Ferfay-Cauchy, Lille
U 1923 : M. Jules CORNET, correspondant de l'Institut, Professeur à l'Ecole des Mines, Mons (Belgique)
U 1924 : M. Pierre PRUVOST, Professeur de géologie et minéralogie à la Faculté des Sciences, Lille
P 1925 : M. Léon MORIN, Directeur général des Mines de Liévin
U 1926 : M. Louis DOLLE, Professeur d'hydrogéologie à la Faculté des Sciences, Lille
P 1927 : M. Paul GEORGES, Directeur général de la compagnie des mines de Bruay
U 1928 : M. Georges DUBOIS, Professeur à la Faculté des Sciences, Strasbourg
U 1929 : M. le Chanoine Alfred CARPENTIER, Professeur à la Faculté libre des Sciences, Lille
U 1930 : M. Paul BERTRAND, Professeur de paléobotanique à la Faculté des Sciences, Lille (Professeur au Muséum National d'Histoire Naturelle, Paris, à partir de 1933)
P 1931 : M. Alfred DUBERNARD, Directeur de la compagnie des mines de l'Escarpelle
U 1932 : M. le Chanoine Joseph GODON, Professeur à l'Institution Notre-Dame, Cambrai
« **U** » 1933 : M. Georges PONTIER, docteur en médecine, Lumbres
U 1934 : M. Gonzague DUBAR, Maître de Conférences à la Faculté libre des Sciences, Lille
U 1935 : M. André DUPARQUE, Professeur de pétrographie à la Faculté des Sciences, Lille
P 1936 : M. J. CHAVY, Ingénieur, Directeur de la compagnie des mines de Liévin
U 1937 : M. Charles DEHAY, Professeur à la Faculté de Médecine et de Pharmacie, Lille
P 1938 : M. Ed. LEROUX, Ingénieur civil au Service des Eaux de la Compagnie du Nord, Seine-et-Oise
U 1939 : M. Roger DION, Professeur de géographie à la Faculté des Lettres, Lille, puis M. Pierre PRUVOST, Professeur de géologie et minéralogie à la Faculté des Sciences, Lille (Membre de l'Académie des Sciences en 1954)
U 1940-1944 : M. Roger DION, Professeur de géographie à la Faculté des Lettres, Lille
U 1945 : M. Maurice LERICHE, correspondant de l'Institut, Professeur à l'université de Bruxelles et à l'université de Lille
P 1946 : M. Ch. CHARTIEZ, entrepreneur de forages à Béthune
U 1947 : M. Paul CORSIN, Professeur de paléobotanique à la Faculté des Sciences, Lille
P 1948 : M. J. PLANE, Directeur du Service Géologique des Houillères du Bassin du Nord et du Pas-de-Calais (H.B.N.P.C.)
U 1949 : Mlle Dorothée LE MAITRE, Directrice de recherche CNRS à la Faculté libre des Sciences de Lille
U 1950 : M. Emile DELAHAYE, licencié-ès-sciences, Lille ; plus tard Docteur ès-Sciences
U 1951 : M. Gérard WATERLOT, Professeur de géologie à la Faculté des Sciences, Lille
P 1952 : M. Alexis BOUROZ, Chef de Service Géologique aux Houillères du Bassin du Nord et du Pas-de-Calais
U 1953 : M. Antoine BONTE, Maître de Conférences à la Faculté des Sciences, Lille
P 1954 : M. Fernand JOLY, Chef du Service des Sondages de la S.A.D.E.
U 1955 : M. René MARLIERE, Professeur à la Faculté Polytechnique de Mons, Belgique

P 1956 : M. Raymond PETIT, Ingénieur aux H.B.N.P.C., Liévin
U 1957 : M. Georges DEPAPE, Professeur à la Faculté Catholique de Lille
P 1958 : M. René LEROUX, Directeur de la Société Eau et Force à Anzin
U 1959 : M. Charles DELATTRE, Professeur de géologie à la Faculté des Sciences, Lille
P 1960 : M. Jean RICOUR, Ingénieur-géologue en chef au B.R.G.M.
P 1961 : M. Paul DUMON, Ingénieur-géologue à l'Ecole des Mines de Mons, Belgique
P 1962 : M. Jacques CHALARD, Ingénieur-géologue aux H.B.N.P.C.
U 1963 : M. Jean POLVECHE, Maître de Conférences à la Faculté des Sciences, Lille
U 1964 : M. Alphonse BEUGNIES, Professeur à la Faculté Polytechnique de Mons, Belgique
U 1965 : M. Paul CELET, Professeur de géologie à la Faculté des Sciences, Lille
P 1966 : M. Pierre DOLLE, Ingénieur-géologue aux H.B.N.P.C., Chef du laboratoire pétrographique de Drocourt
U 1967 : Mme Simone DEFRETIN, Maître-assistante de zoologie à l'Université des Sciences et Technologies de Lille (U.S.T.L.)
P 1968 : M. André DALINVAL, Ingénieur-géologue, groupe de Douai des H.B.N.P.C.
U 1969 : M. Jean PROUVOST, Professeur de minéralogie à l'U.S.T.L.
P 1970 : M. Joseph GANTOIS, Ingénieur à la S.A.D.E.
U 1971 : Mlle Denise BRICE, Assistante à la Faculté Libre des Sciences, Lille
P 1972 : M. Gaston SOULIEZ, Ingénieur-géologue au B.R.G.M.
U 1973 : M. Jean DERCOURT, Professeur de géologie à l'U.S.T.L.
U 1974 : M. Ivan GODFRIAUX, Professeur à la Faculté Polytechnique de Mons, Belgique
U 1975 : M. Jacques PAQUET, Maître de Conférences à l'U.S.T.L.
U 1976 : M. l'Abbé Claude HEDDEBAUT, Professeur à la Faculté Catholique de Lille
U 1977 : M. Michel WATERLOT, Professeur de géologie à l'U.S.T.L.
U 1978 : M. Jean-Marie CHARLET, Professeur à la Faculté Polytechnique de Mons, Belgique
U 1979 : M. Jean SOMME, Professeur de géographie à l'U.S.T.L.
P 1980-1981 : M. José LEPLAT, géologue au B.R.G.M.
U 1982-1983 : M. Jacques CHARVET, Professeur à la Faculté des Sciences d'Orléans
« **U** » 1984-1985 : M. Victor PRUDHOMME, Professeur de l'enseignement du second degré
U 1986 : M. Michel WATERLOT, Professeur de géologie à l'U.S.T.L.
P 1987 : M. Jacques CHALARD, Ingénieur-géologue aux H.B.N.P.C.
U 1988-1989 : M. François THIÉBAULT, Professeur de géologie à l'U.S.T.L.
U 1990-1991 : M. Christian DUPUIS, Professeur à la Faculté Polytechnique de Mons, Belgique
U 1992-1993 : M. Jacky FERRIERE, Professeur de géologie à l'U.S.T.L.
U 1994-1995 : M. Norbert CRAMPON, Professeur de géologie à l'U.S.T.L.
U 1996-1997 : Mlle Denise BRICE, Chargée de Recherche au C.N.R.S.
U 1998-1999 : M. Francis ROBASYNSKI, Consul de France, Professeur à la Faculté Polytechnique de Mons, Belgique
P 2000 : M. Jean-Pierre LEPRETRE, géologue au B.R.G.M.
U 2001-2004 : M. Jean-Louis MANSY, Professeur de géologie à l'U.S.T.L.
U 2004-2006 : M. Nicolas TRIBOVILLARD, Professeur de géologie à l'U.S.T.L.
U 2006-2008 : M. Francis ROBASYNSKI, Consul de France, Professeur à la Faculté Polytechnique de Mons, Belgique
« **U** » 2008-2010 : M. Francis AMEDRO, Professeur de l'enseignement du second degré
U 2010-2014 : M. Alain BLIECK, Directeur de Recherche au C.N.R.S.

Tableau 3. — Qualité ou profession des présidents successifs de la SGN. Liste établie par A.B., J.C., T.O. & J.S. d'après les listes de membres publiées dans les *Annales de la SGN*. Abréviations : U pour « universitaire », P pour « praticien » (voir le texte). Certains présidents, ne pouvant pas être rangés dans la catégorie P, et étant plus proches de ceux de la catégorie U, ont été notés « U ». « De même, certaines catégories professionnelles, inhabituelles pour une société savante, ont été notées « P ». » (voir Annexe 5).

Table 3. — *Qualification or profession of the successive SGN presidents. List established by A.B., J.C., T.O. & J.S. after the member lists published in the Annales de la SGN. Abbreviations : U for academics (university teachers and professional scientists), P for professionals of private societies and applied geology. Some presidents cannot be classified as P, and are professionally more related to category U ; they have been classified as « U ». « Some unusual professional figures are indicated as « P ». » (See Appendix 5).*

Plus notable est la représentation des autres catégories professionnelles. Le Bureau de Recherches géologiques et minières (BRGM) a fourni quatre présidents entre 1960 et 2000. Le groupe le plus important est constitué par une quinzaine de représentants des Houillères durant un siècle, entre 1890 et 1987. Par ailleurs on note d'autres ingénieurs et chimistes (4), des responsables de services des eaux (4), d'entreprises de sondages (3). Enfin ont été présidents diverses personnalités dont la compétence géologique était apparemment sans rapport direct avec leur profession, catégorie qui a presque disparu après 1914. On peut citer, à titre d'exemples : Emile Chellonneix (douanes, 1874, 1877), membre fondateur de la SGN, comme son ami Jean Ortlieb (1875, 1878, ingénieur chez Kuhlmann), Jules Péroche (contributions indirectes, 1886), Emile Delecroix (avocat, 1896), A. Fever (préfecture, 1910), Abel Briquet (avocat, greffier, 1912, lequel a publié 38 articles dans les *Annales* sur les formations secondaires, tertiaires, quaternaires et la géomorphologie du Nord et de la Picardie, entre 1903 et 1945) et Georges Pontier (médecin, 1933, spécialiste des proboscidiens) (Auguste *et al.*, ce volume).

Jusque dans les années 1930, il ne semble pas se dessiner de régularité dans cette alternance universitaire – praticien (Tableau 3). On observe tantôt une séquence de plusieurs années avec un universitaire à la tête de la SGN (par exemple entre 1879 et 1884), tantôt au contraire une séquence avec un praticien (par exemple entre 1873 et 1875). Dans l'ensemble, il y a eu plus d'universitaires que de praticiens comme présidents : 42 universitaires pour 19 praticiens entre 1870 et 1935 (Tableau 3). C'est seulement à partir de ces années 1930 que semble se dessiner une réelle alternance annuelle, avec un universitaire succédant à un praticien et inversement. A une exception près en 1949-1951 (un universitaire trois années de suite), cette alternance s'observe jusqu'en 1959. De 1960 à 1972, l'alternance est de nouveau irrégulière et, à partir de 1973, la quasi-totalité des présidents est issue des rangs des universitaires (y compris des enseignants du second degré), à trois exceptions près, en 1980-

1981 (José Leplat, BRGM), 1987 (Jacques Chalard, HBNPC) et 2000 (Jean-Pierre Leprêtre, BRGM) (Tableau 3). Donc, dans l'ensemble, ce sont les « universitaires » qui ont majoritairement présidé la SGN (80 présidences soit environ 2/3 des présidences) bien qu'un nombre non négligeable de « praticiens » ait été en charge de cette fonction (37 soit environ 1/3 des présidences). Au total, la liste des présidents montre bien le souci constant de la SGN de faire alterner dans cette fonction, à côté des géologues de la Faculté des sciences puis de l'Université Lille 1, siège de la Société, des personnalités françaises et belges tant universitaires que représentants d'autres milieux de l'industrie et de la société.

V. — LA SOCIÉTÉ GÉOLOGIQUE DU NORD : GRANDEUR ET DÉCADENCE

1) La SGN, une société savante

Voici ce qu'écrivait Michel Waterlot en introduction de son article de 1997 sur le site Web de l'Association de Solidarité des Anciens de l'Université des Sciences et Technologies de Lille (ASA – USTL), désormais appelée Université Lille 1 – Sciences et Technologies : « *Cent trente ans d'existence depuis sa création par Gosselet en 1870, 100 000 pages imprimées sous forme de Mémoires, d'Annales et de Publications, près de 1 000 membres depuis sa création. Telle est, en chiffres, la Société Géologique du Nord. Depuis sa naissance, elle est le forum naturel et le moyen d'expression et de publication, d'une part des géologues universitaires de Lille, tant de l'Etat que [de] la Faculté Catholique, de nos collègues de la Faculté Polytechnique de Mons en Belgique, et, d'autre part, des géologues appliqués comme ceux des Houillères du Bassin du Nord et du Pas-de-Calais et, créé plus récemment, du Bureau de Recherches Géologiques et Minières. Il n'y a jamais eu de séance à Lille ou de réunion sur le terrain sans que ces différentes structures*

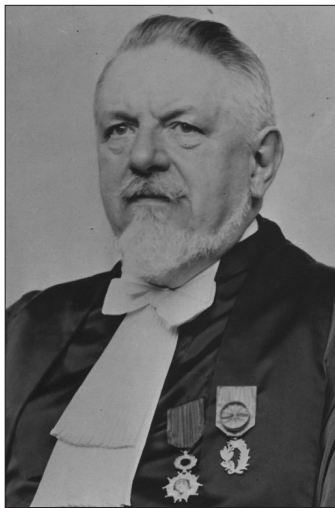


Fig. 5. — André Duparque (1892 - 1960), Président SGN en 1935 ; photo non datée, document de la bibliothèque-recherche de l'UMR 8217 du CNRS-Université Lille 1, aimablement fourni par Mme E. Locatelli, bibliothécaire-documentaliste (CNRS) ; cf. Delattre & Pruvost (1961, p. 81).

Fig. 5. — André Duparque (1892 - 1960), SGN President in 1935 ; undated photograph, document of the research-library of the CNRS-Lille 1 University research unit 8217, kindly provided by Mrs. E. Locatelli, librarian (CNRS) ; cf. Delattre & Pruvost (1961, p. 81).

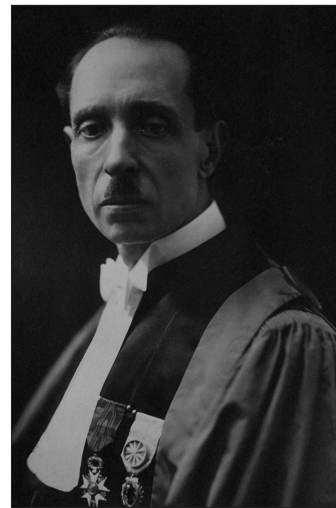


Fig. 6. — Paul Bertrand (1879 - 1944), Président SGN en 1930 ; photo non datée, document de la bibliothèque-recherche de l'UMR 8217 du CNRS-Université Lille 1, aimablement fourni par Mme E. Locatelli, bibliothécaire-documentaliste (CNRS) ; cf. Thiébaud (2011, p. 23).

Fig. 6. — Paul Bertrand (1879 - 1944), SGN President in 1930 ; undated photograph, document of the research-library of the CNRS-Lille 1 University research unit 8217, kindly provided by Mrs. E. Locatelli, librarian (CNRS) ; cf. Thiébaud (2011, p. 23).

ne soient largement représentées. Sa bibliothèque spécialisée fut l'une des plus riches d'Europe. Elle a beaucoup souffert des deux guerres mais elle avait encore beaucoup d'allure dans notre ancienne et belle salle de réunion, rue Gosselet à Lille, éclairée par ce magnifique lustre de cristal dont les plus anciens se souviennent [voir Ricour, ce volume, b, fig. 1]. Cette belle collection est maintenant très bien gérée par la Bibliothèque Universitaire de Lille, ce qui la rend accessible au plus grand nombre. Cent mille pages imprimées, avons-nous dit. Une telle masse de publications a permis, bien évidemment, de proposer et de conforter de nombreux concepts fondamentaux de notre discipline. Des pans entiers des Sciences de la Terre ont ainsi été proposés ou discutés pour la première fois lors de nos séances ou dans les laboratoires que j'ai cités en commençant cet exposé. »

Jules Gosselet, en tant que co-fondateur et premier président de la SGN (Fig. 1), tient bien entendu une place à part dans l'imaginaire des géologues lillois. D'après Thiébault (2011), « Observateur hors pair, il révolutionne la géologie du nord de la France et plus particulièrement celles du bassin houiller franco-belge et du segment correspondant de la chaîne hercynienne. Sachant synthétiser des faits non accessibles à l'observation directe, il introduit le rôle prépondérant des forces et des déplacements tangentiels dans l'édification de ce segment d'un ancien orogène. Ces travaux font de J. Gosselet le précurseur de P. Bertrand [il doit s'agir plutôt de Marcel Bertrand, l'inventeur des nappes de charriage], P. Termier et des géologues alpins qui feront triompher la tectonique tangentielle des nappes de charriage. » (voir à ce propos Debemas, 2011 ; Philip, 2012). Néanmoins, il faut peut-être modérer cette opinion à propos d'un Gosselet partisan précoce des déplacements horizontaux, quand on voit dans son "Ardenne" (Gosselet, 1888) une faille verticale séparant les bassins de Dinant et de Namur, alors que François-Léopold Cornet et Alphonse Briart ont été les premiers à dessiner une faille très pentée vers le sud entre ces deux bassins, ce qui représente là un véritable déplacement

tangentiel, la Faille du Midi (com. pers. F. Robaszynski ; Cornet & Briart, 1863 ; Bélanger *et al.*, 2012). Gosselet est également l'un des fondateurs de la géologie appliquée dans le nord de la France. Après avoir été nommé à la Chaire de Minéralogie et de Géologie de l'Université de Lille (Faculté des sciences) en 1864, il recrute des préparateurs, parmi lesquels Charles Barrois (l'un des autres co-fondateurs de la Société) et Lucien Cayeux (1864-1944, « père fondateur de la sédimentologie française », Thiébault, 2011). Créant la SGN, il met en place également une bibliothèque (Locatelli, ce volume) et une collection de géologie, minéralogie et paléontologie, le « Musée Gosselet » (voir ci-dessus ; Oudoire *et al.*, ce volume). Lui succède à la Faculté son élève, Charles Barrois (Fig. 2), issu d'une grande famille d'industriels du Nord, qui va « orienter durablement l'activité scientifique de la Faculté lilloise vers une participation au développement économique de la région Nord - Pas-de-Calais, ... convaincu que la géologie est la science désignée pour collaborer à l'exploitation du bassin houiller du Nord et du Pas-de-Calais » (Thiébault, 2011). Dollé (1985) a retracé l'histoire de la découverte géologique du bassin houiller du Nord et du Pas-de-Calais depuis les origines au XVIII^e siècle jusqu'en 1960 : le « charbon de terre » qui était déjà connu sur le territoire de ce qui deviendra la Belgique, a été découvert en 1717 dans le Hainaut français et en 1739 dans le Boulonnais. Au début du XX^e siècle, Ch. Barrois, avec l'aide des ingénieurs des houillères et de ses élèves, « aboutit, grâce à l'application de méthodes géologiques simples, à un modèle structural du bassin houiller » (Thiébault, 2011). Ce modèle sera matérialisé par des tables soutenant de grandes plaques en verre sur lesquelles sont figurées des coupes sérieées du bassin houiller, et associé à des collections de géologie houillère, dans le Musée houiller inauguré en 1907 (Oudoire *et al.*, ce volume). En 1921 est créée une nouvelle chaire de Géologie et Minéralogie appliquée pour Pierre Pruvost (Fig. 3 et 4) ; elle est supprimée en 1926 quand Pruvost remplace Barrois dans la Chaire de Minéralogie et Géologie (*ibid.*).



Fig. 7. — Paul Corsin (1904 - 1983), Président SGN en 1947 ; photo non datée, document de la bibliothèque-recherche de l'UMR 8217 du CNRS-Université Lille 1, aimablement fourni par Mme E. Locatelli, bibliothécaire-documentaliste (CNRS).

Fig. 7. — Paul Corsin (1904 - 1983), SGN President in 1947 ; undated photograph, document of the research-library of the CNRS-Lille 1 University research unit 8217, kindly provided by Mrs. E. Locatelli, librarian (CNRS).



Fig. 8. — Gérard Waterlot (1904 - 1982), Président SGN en 1951 ; photo non datée, document de la bibliothèque-recherche de l'UMR 8217 du CNRS-Université Lille 1, aimablement fourni par Mme E. Locatelli, bibliothécaire-documentaliste (CNRS) ; cf. Delattre (1982, p. 149).

Fig. 8. — Gérard Waterlot (1904 - 1982), SGN President in 1951 ; undated photograph, document of the research-library of the CNRS-Lille 1 University research unit 8217, kindly provided by Mrs. E. Locatelli, librarian (CNRS) ; cf. Delattre (1982, p. 149).

Sont associées au nom de la SGN deux régions-clés pour l'étude du Paléozoïque, le Boulonnais et l'Ardenne (travaux pionniers de Jules Gosselet, Charles Barrois, François-Léopold et Jules Cornet ; voir les revues de Bonte, 1969, et Waterlot, 1969), dans lesquelles ont en particulier été définis plusieurs étages du Paléozoïque supérieur : Gedinnien, Couvinien, Givétien, Frasnien, Famennien, Strunien, Tournaisien, Viséen, Namurien. Certains de ces noms n'ont plus de valeur internationale mais restent attachés aux études de géologie régionale (Gedinnien, Couvinien, Namurien) tandis que ceux dont les noms ont été conservés ont été redéfinis sur la base des normes de la Commission Internationale de Stratigraphie (adoption de coupes stratotypiques de base ou GSSP en anglais – Global Stratotype Section and Point ; références *in* : Brice, 1988 ; Bultynck & Dejonghe, 2002 ; Blicq, 2005 ; Dejonghe, 2006). Le cas du Strunien est particulier, il correspond à une série stratigraphique originellement définie en Avesnois que nos collègues de l'Université catholique de Lille tentent de faire adopter comme sous-étage officiel du Famennien (voir par ex. Brice & Mistiaen, 2003). La Société a également été pionnière dans les disciplines suivantes : relations entre tectonique et sédimentation (découverte de la notion de subsidence par Pierre Pruvost), pétrographie - sédimentologie (étude de la genèse des charbons par André Duparque [Fig. 5]), paléobotanique (Paul Bertrand [Fig. 6], Alfred Carpentier, Paul Corsin [Fig. 7], Chanoine Georges Depape, Paule Corsin, Jacques Danzé, Jean-Pierre Laveine), paléozoologie (J. Gosselet, Ch. Barrois, P. Pruvost, Dorothee Le Maître, Monseigneur Gaston Delépine,

Chanoine Gonzague Dubar, Denise Brice, Bruno Mistiaen), hydrogéologie (Louis Dollé, Gérard Waterlot [Fig. 8], Antoine Bonte) sans oublier les apports des collègues de la Faculté polytechnique de Mons (Alphonse Beugnies, René Marlière, Jean-Marie Charlet) (Waterlot, 1997 ; Groessens & Groessens-Van Dyck, 2001a ; Thiébault, 2011).

Comme l'a illustré l'un de nous au cours d'une conférence donnée devant l'UFR des sciences de la Terre de l'Université Lille 1, l'origine et l'essor de l'école de géologie lilloise, au sein de laquelle a été créée la SGN, ont été très fortement conditionnés par leur relation aux compagnies minières (Houillères) (Matrion, ce volume). Cela s'est traduit par des relations scientifiques et techniques permanentes entre les divers acteurs régionaux : compagnies minières, universités, SGN, Musée d'Histoire naturelle (anciennement « Musée Gosselet » et « Musée houiller » regroupés sous le vocable « Musée de géologie et houiller »), le tout sous l'égide de la Société des Sciences, de l'Agriculture et des Arts de Lille (voir ci-dessus). Ces relations se sont étendues naturellement à la Belgique et en particulier à l'Université de Mons (Ecole des Mines, devenue Faculté polytechnique de Mons, puis Polytech'Mons), simplement parce que la frontière franco-belge ne correspond pas à une limite géologique, les structures se prolongeant de part et d'autre de cette frontière (Waterlot, 1997). Plusieurs universitaires ayant fait leur carrière, au moins en grande partie, à la Faculté polytechnique de Mons, ont d'ailleurs été présidents de la SGN : Jules Cornet en 1923, René Marlière (de nationalité française) en 1955, Alphonse Beugnies

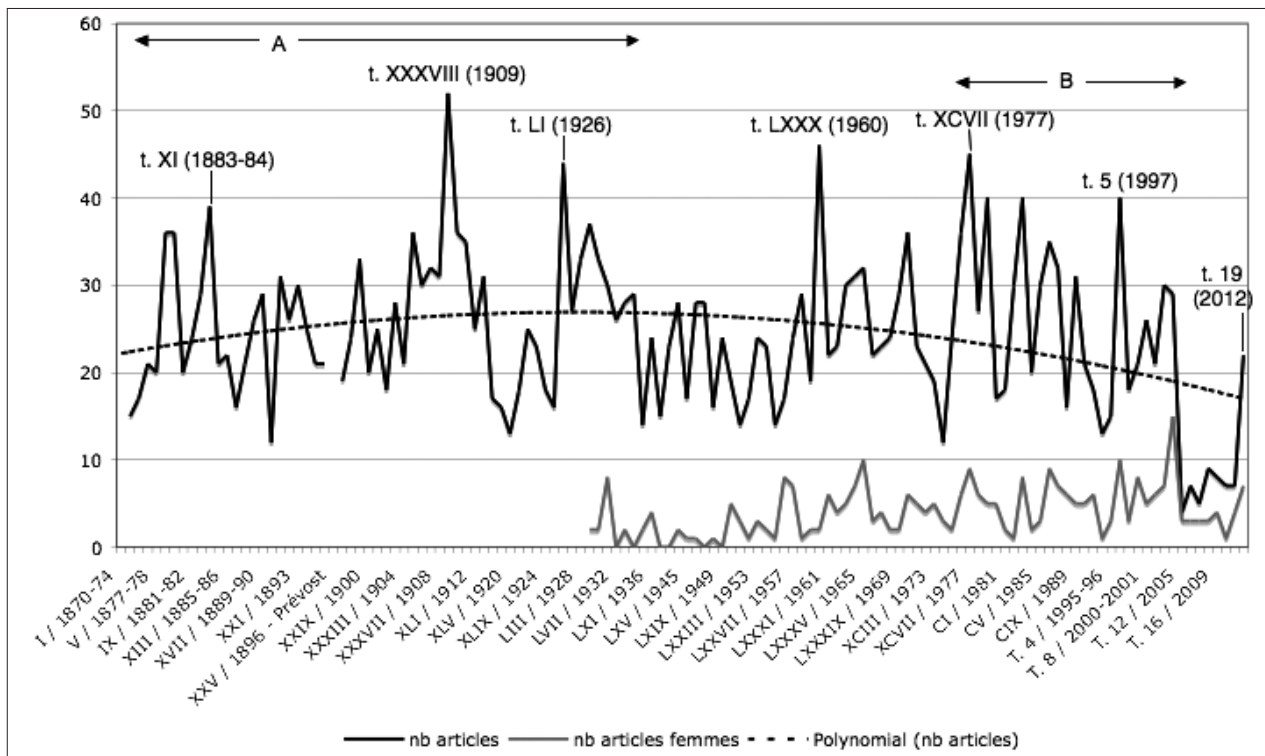


Fig. 9. — Nombre d'articles publiés dans les *Annales de la SGN* de 1870 à 2012 (en trait noir) avec la courbe de tendance polynomiale (en pointillé) et le nombre d'articles publiés par des femmes (en trait gris) (cette seconde courbe est là pour illustrer le fait que les femmes ont commencé à jouer un rôle significatif au sein de la SGN seulement à partir des années 1920 — pour le détail, voir Cuvelier & Monnet, ce volume). Etabli d'après les données du Tableau 4. **Légende** : A- programmes d'exploration et de cartographie géologiques en particulier du Nord - Pas-de-Calais et de la Bretagne ; B- organisation de réunions thématiques et de congrès.

Fig. 9. — Number of papers published in the *Annales de la SGN* from 1870 to 2012 (black line) with the trend line (dotted line), and the number of papers published by ladies (grey line) (the latter curve gives an illustration of the fact that ladies began to have a significant role within the SGN only in the 1920s — for detail, see Cuvelier & Monnet, this volume). After data of Table 4. **Captions** : A- programmes of geological exploration and mapping of the Nord - Pas-de-Calais region and Brittany in particular ; B- organization of specialized sessions and congresses.

tome / année	nb articles	nb articles femmes	tome / année	nb articles	nb articles femmes
I / 1870-74			LXV / 1945	17	1
II / 1874-75	15		LXVI / 1946	28	1
III / 1875-76	17		LXVII / 1947	28	0
IV / 1876-77	21		LXVIII / 1948	16	1
V / 1877-78	20		LXIX / 1949	24	0
VI / 1878-79	36		LXX / 1950	19	5
VII / 1879-80	36		LXXI / 1951	14	3
VIII / 1880-81	20		LXXII / 1952	17	1
IX / 1881-82	24		LXXIII / 1953	24	3
X / 1882-83	29		LXXIV / 1954	23	2
XI / 1883-84	39		LXXV / 1955	14	1
XII / 1884-85	21		LXXVI / 1956	17	8
XIII / 1885-86	22		LXXVII / 1957	24	7
XIV / 1886-87	16		LXXVIII / 1958	29	1
XV / 1887-88	21		LXXIX / 1959	19	2
XVI / 1888-89	26		LXXX / 1960	46	2
XVII / 1889-90	29		LXXXI / 1961	22	6
XVIII / 1890	12		LXXXII / 1962	23	4
XIX / 1891	31		LXXXIII / 1963	30	5
XX / 1892	26		LXXXIV / 1964	31	7
XXI / 1893	30		LXXXV / 1965	32	10
XXII / 1894	25		LXXXVI / 1966	22	3
XXIII / 1895	21		LXXXVII / 1967	23	4
XXIV / 1896	21		LXXXVIII / 1968	24	2
XXV / 1896 - Prévost			LXXXIX / 1969	29	2
XXVI / 1897	19		XC / 1970	36	6
XXVII / 1898	24		XCI / 1971	23	5
XXVIII / 1899	33		XCII / 1972	21	4
XXIX / 1900	20		XCIII / 1973	19	5
XXX / 1901	25		XCIV / 1974	12	3
XXXI / 1902	18		XCV / 1975	24	2
XXXII / 1903	28		XCVI / 1976	36	6
XXXIII / 1904	21		XCVII / 1977	45	9
XXXIV / 1905	36		XCVIII / 1978	27	6
XXXV / 1906	30		XCIX / 1979	40	5
XXXVI / 1907	32		C / 1980	17	5
XXXVII / 1908	31		CI / 1981	18	2
XXXVIII / 1909	52		CII / 1982	30	1
XXXIX / 1910	36		CIII / 1983	40	8
XL / 1911	35		CIV / 1984	20	2
XLI / 1912	25		CV / 1985	30	3
XLII / 1913	31		CVI / 1986	35	9
XLIII / 1914	17		CVII / 1987	32	7
XLIV / 1919	16		CVIII / 1988	16	6
XLV / 1920	13		CIX / 1989	31	5
XLVI / 1921	18		T. 1 / 1991-92	21	5
XLVII / 1922	25		T. 2 / 1993	18	6
XLVIII / 1923	23		T. 3 / 1994	13	1
XLIX / 1924	18		T. 4 / 1995-96	15	3
L / 1925	16		T. 5 / 1997	40	10
LI / 1926	44		T. 6 / 1998-99	18	3
LII / 1927	27		T. 7 / 1999-2000	21	8
LIII / 1928	33		T. 8 / 2000-2001	26	5
LIV / 1929	37	2	T. 9 / 2001-2002	21	6
LV / 1930	33	2	T. 10 / 2003	30	7
LVI / 1931	30	8	T. 11 / 2004-2005	29	15
LVII / 1932	26	0	T. 12 / 2005	4	3
LVIII : 1933	28	2	T. 13 / 2006	7	3
LIX / 1934	29	0	T. 14 / 2007	5	3
LX / 1935	14	2	T. 15 / 2008	9	3
LXI / 1936	24	4	T. 16 / 2009	8	4
LXII / 1937	15	0	T. 17 / 2010	7	1
LXIII / 1938	23	0	T. 18 / 2011	7	4
LXIV / 1939	28	2	T. 19 / 2012	22	7

Tableau 4. — Tableau du nombre d'articles publiés dans les *Annales de la SGN* de 1870 à 2012. Ont été comptabilisés les articles scientifiques, les notices biographiques ou nécrologiques, les notices de cartes géologiques (en particulier celles de la Bretagne écrites par Ch. Barrois), les comptes rendus détaillés des excursions géologiques et les cours (minéralogie, géologie appliquée, géographie physique ... ; en particulier ceux de J. Gosselet). N'ont pas été répertoriés les rapports (prix) – sauf ceux sur l'état de l'industrie minière dans le Nord – Pas-de-Calais, les discours des nouveaux présidents (qui pouvaient parfois être très longs), les présentations de matériel (fossiles, cartes) et les comptes rendus sommaires de forages et sondages. Deux tomes n'ont pas été décomptés : le tome I (1870-74) parce qu'il ne comporte pas d'articles structurés mais seulement des notes, comptes rendus d'exploration, etc. ; et le tome XXV (1896) parce qu'il s'agit du volume « Constant Prévost » rédigé par J. Gosselet qui ne comporte pas d'articles séparés. Pour les articles publiés par des femmes, ont été comptabilisés tous les articles dont l'un au moins des auteurs est une femme, qu'elle soit première auteure ou non (commentaire dans la légende de la Fig. 9).

Table 4. — Evolution of published articles in the *Annales de la SGN* between 1870 and 2012. Numbers include original scientific papers, biographies, or necrology notices, geological-map notices (especially those from Brittany written by Ch. Barrois), detailed reports of field trips, and lessons (mineralogy, applied geology, physical geography... such as those of J. Gosselet). They do not include some reports of medal ceremonies, opening-ceremony speeches (sometimes quite long) from former new presidents, material (fossils and maps) presentations and drilling short descriptions. Two volumes were not used: Volume I (1870-74) as it only contains notes and short exploration notices; and volume XXV (1896) as it corresponds to a special issue dedicated to Constant Prévost, written by J. Gosselet, and consists in a single, long, paper. Numbers of articles written by ladies take into account the presence of at least one lady in the author list, whatever her position, senior author or not (for comment, see Fig. 9).

en 1964, Ivan Godfriaux (de nationalité française) en 1974, Jean-Marie Charlet en 1978, Christian Dupuis (de nationalité française, naturalisé belge) en 1990-91, Francis Robaszynski (également de nationalité française) en 1998-99 et 2006-2008 (Tableau 2 ; Robaszynski, ce volume). Citons également les cas de Paul Dumon (président en 1961, Tableau 2), un Montois qui s'est beaucoup occupé de géologie appliquée (carrières) mais n'a pas enseigné à la Faculté polytechnique de Mons (P. Dumon, élève de J. Cornet, fut ingénieur des mines en 1927, ingénieur géologue en 1928, directeur de la Société des Marbres Français : Groessens, 1990) ; et de Maurice Leriche (président en 1911 et 1945, Tableau 2), de nationalité française, qui lui fut professeur à l'Université libre de Bruxelles (voir Groessens & Groessens-Van Dyck, 2001a ; et le témoignage de Ricour, ce volume, a).

2) La SGN, une maison d'édition

Dès le début, les *Annales* périodiques (4 fascicules annuels ; imprimés sans discontinuer depuis le tome XLIV de 1919 par l'Imprimerie Centrale du Nord, Lille) ont constitué le vecteur principal des travaux de la Société. Ainsi sont enregistrés plusieurs pics d'activité si l'on en juge d'après le nombre d'articles publiés aux *Annales* : tome XI (1883-84) sous la présidence de Charles Maurice, tome XXXVIII (1909) sous la présidence d'Albert Demangeon (tome qui détient la palme du record absolu avec 52 articles, 512 pages et 6 planches publiées), tome LI (1926) sous la présidence de Louis Dollé, tome LXXX

(1960) sous la présidence de Jean Ricour (lui-même toujours membre de la SGN, 1960 étant également l'année de l'élection de Denise Brice nommée présidente d'honneur en 2011), etc. (Tableau 4 et Fig. 9). A partir du tome LXVII (1947), les *Annales* ont été publiées avec le concours financier du Centre national de la recherche scientifique (CNRS), et ce jusqu'au tome XCIV (1974). La perte du soutien du premier organisme national de recherche scientifique civile, fondamentale et appliquée, avait été bizarrement saluée par le président de l'époque comme salvatrice, la SGN se sentant « libéré(e) du joug centralisateur de Paris » (Godfriaux, 1975). Cependant, comme l'avait fait remarquer son successeur (Paquet, 1975), cette perte marquait en fait le début d'un avenir sombre, enregistré dans la diminution inexorable du nombre d'articles publiés à partir de 1977 (Fig. 9). Il apparaît que, avant les années 1960, une partie de la variabilité observée pour le nombre d'articles par tome dépend de la longueur des articles lesquels, d'un tome à l'autre, sont plus ou moins copieux, tandis qu'à partir des années 1970-80 les pics correspondent le plus souvent à la publication de fascicules thématiques liés à l'organisation de réunions scientifiques : travaux du Centenaire en 1970, congrès « Paléozoïque de l'Europe occidentale » et « Gondwana » en 1977, congrès « Tectonique cassante » en 1983, congrès « Craie » en 1997, Centenaire du Musée Gosselet en 2003, etc. (Fig. 9 et Annexe 1). Dans les deux cas, ces variations sont corrélées à la capacité financière de la Société et au concours ponctuel de partenaires (subventions et sponsors – voir chapitre VI ci-dessous).

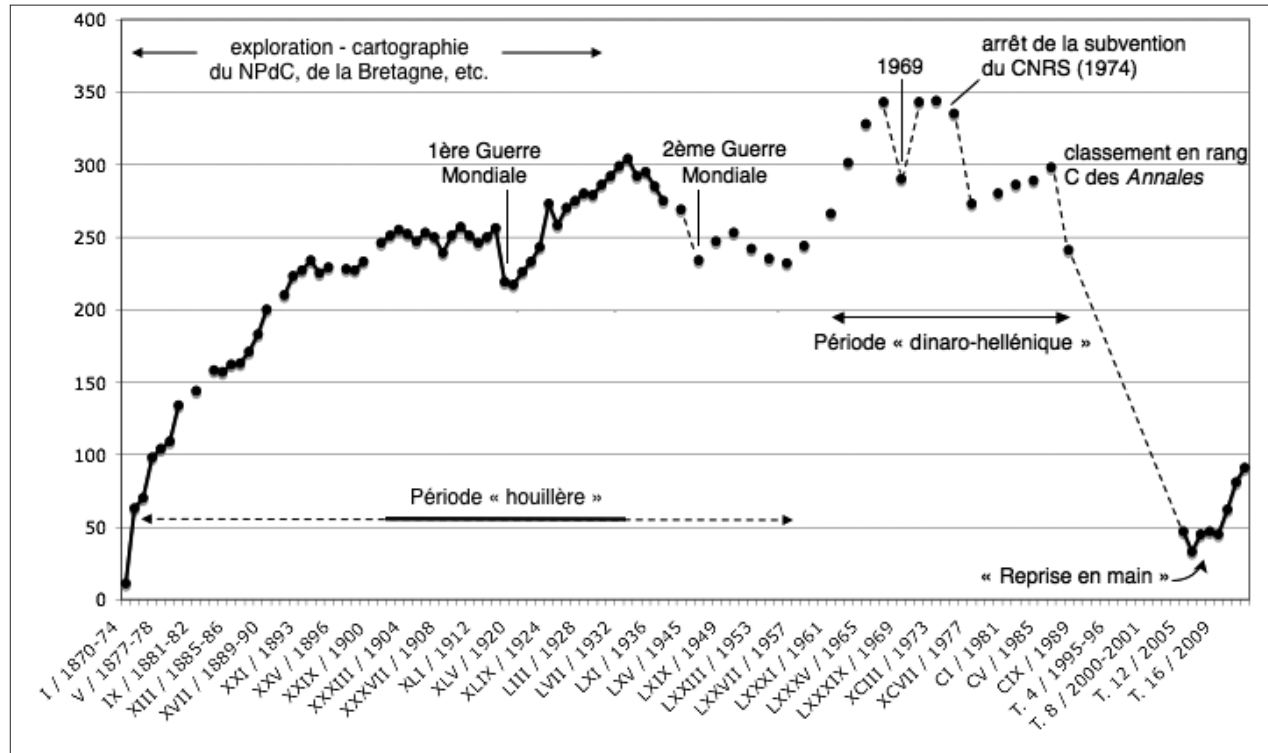


Fig. 10. — Evolution du nombre de membres adhérents de la SGN de 1870 à 2012. Etablie d'après les données du Tableau 5. Ont été indiqués certains événements marquants ayant influé négativement (par ex. les deux Guerres Mondiales) ou positivement (les périodes « houillère » et « dinaro-hellénique ») sur cette évolution. Le score faible de 1969 est une énigme ; on peut proposer au moins deux hypothèses comme cause : soit un défaut d'enregistrement des membres dû à une baisse d'attention du trésorier de l'époque (non rappels de cotisations), soit une conséquence des événements de 1968 (forte chute des adhésions), la première étant peut-être une conséquence de la seconde.

Fig. 10. — Evolution of the number of SGN subscribing members between 1870 and 2012. After data of Table 5. We have indicated some notable events which have influenced this evolution, either negatively (e.g. the two World Wars) or positively (the coal-mining and dinaridic-hellenic periods). The low number of 1969 is enigmatic ; two causal hypotheses may be proposed : either a non-registration of members due to the treasurer's low activity (subscriptions being not asked for), or a consequence of 1968 events (strong decrease of adherent members), the former being perhaps a consequence of the latter.

Les deux guerres mondiales (1914-18 et 1939-45) correspondent bien entendu à des niveaux très bas, les activités de la SGN n'ayant pas pu se dérouler normalement (voir en particulier Pruvost, 1945). Mais il existe plusieurs autres niveaux d'activité historiquement bas dès les années 1890 et au début des années 1920, avec une « période noire » entre la fin des années 1930 et la fin des années 1950 (Fig. 9). Seule une étude détaillée de l'ensemble des *Annales*, en relation avec d'éventuels facteurs internes et externes à la Société, permettrait peut-être d'identifier les causes de ces épisodes déprimés. Par contre, si une bonne partie de l'activité de la Société est en relation avec celle des compagnies houillères, le niveau élevé de la part des

employés des mines à la SGN mis en évidence entre 1920 et 1935 par Matrimon (ce volume) semble correspondre à la période relativement active de la SGN de la fin des années 1920 au début des années 1930 (Fig. 9). Une « période dinaro-hellénique » a été identifiée par Charvet (ce volume) ; étalée entre les décennies 1960 et 1990, elle a correspondu à une série de recrutements universitaires et à la mise en place de programmes de recherche en Grèce, Yougoslavie et Albanie, avec la publication de nombreux articles aux *Annales* et de thèses de doctorat aux *Publications*. Elle semble bien correspondre au redémarrage des activités après la série noire des années 1930-50 et recouvre en grande partie la période des fascicules thématiques (Fig. 9 : B).

tome / année	nb membres	tome / année	nb membres
I / 1870-74	11	LXV / 1945	
II / 1874-75	63	LXVI / 1946	234
III / 1875-76	70	LXVII / 1947	
IV / 1876-77	98	LXVIII / 1948	247
V / 1877-78	104	LXIX / 1949	
VI / 1878-79	109	LXX / 1950	253
VII / 1879-80	134	LXXI / 1951	
VIII / 1880-81		LXXII / 1952	242
IX / 1881-82	144	LXXIII / 1953	
X / 1882-83		LXXIV / 1954	235
XI / 1883-84	158	LXXV / 1955	
XII / 1884-85	157	LXXVI / 1956	232
XIII / 1885-86	162	LXXVII / 1957	
XIV / 1886-87	163	LXXVIII / 1958	244
XV / 1887-88	171	LXXIX / 1959	
XVI / 1888-89	183	LXXX / 1960	
XVII / 1889-90	200	LXXXI / 1961	266
XVIII / 1890		LXXXII / 1962	
XIX / 1891	210	LXXXIII / 1963	301
XX / 1892	223	LXXXIV / 1964	
XXI / 1893	227	LXXXV / 1965	328
XXII / 1894	234	LXXXVI / 1966	
XXIII / 1895	225	LXXXVII / 1967	343
XXIV / 1896	229	LXXXVIII / 1968	
XXV / 1896		LXXXIX / 1969	290
XXVI / 1897	228	XC / 1970	
XXVII / 1898	227	XCI / 1971	343
XXVIII / 1899	233	XCII / 1972	
XXIX / 1900		XCIII / 1973	344
XXX / 1901	246	XCIV / 1974	
XXXI / 1902	251	XCV / 1975	335
XXXII / 1903	255	XCVI / 1976	
XXXIII / 1904	252	XCVII / 1977	273
XXXIV / 1905	247	XCVIII / 1978	
XXXV / 1906	253	XCIX / 1979	
XXXVI / 1907	250	C / 1980	280
XXXVII / 1908	239	CI / 1981	
XXXVIII / 1909	251	CII / 1982	286
XXXIX / 1910	257	CIII / 1983	
XL / 1911	251	CIV / 1984	289
XLI / 1912	246	CV / 1985	
XLII / 1913	250	CVI / 1986	298
XLIII / 1914	256	CVII / 1987	
XLIV / 1919	219	CVIII / 1988	241
XLV / 1920	217	CIX / 1989	
XLVI / 1921	226	T. 1 / 1991-92	
XLVII / 1922	233	T. 2 / 1993	
XLVIII / 1923	243	T. 3 / 1994	
XLIX / 1924	273	T. 4 / 1995-96	
L / 1925	258	T. 5 / 1997	
LI / 1926	270	T. 6 / 1998-99	
LII / 1927	275	T. 7 / 1999-2000	
LIII / 1928	280	T. 8 / 2000-2001	
LIV / 1929	279	T. 9 / 2001-2002	
LV / 1930	286	T. 10 / 2003	
LVI / 1931	292	T. 11 / 2004-2005	
LVII / 1932	299	T. 12 / 2005	47
LVIII : 1933	304	T. 13 / 2006	33
LIX / 1934	292	T. 14 / 2007	45
LX / 1935	295	T. 15 / 2008	47
LXI / 1936	285	T. 16 / 2009	45
LXII / 1937	275	T. 17 / 2010	62
LXIII / 1938		T. 18 / 2011	81
LXIV / 1939	269	T. 19 / 2012	91

Tableau 5. — Tableau du nombre de membres de la SGN de 1870 à 2012, établi d'après les listes de membres publiées dans les *Annales*, et complété par les fichiers tenus par le trésorier entre 2005 et 2010.

Table 5. — Table of the number of SGN subscribing members between 1870 and 2012, after the published lists of members of the *Annales*, completed by the treasurer's files for 2005-2010.

3) L'effectif des membres de la SGN

Cet effectif a été établi par deux d'entre nous (A.B. & J.C.) à partir des données publiées dans les *Annales* entre 1870 et 2012. Pendant toute la fin du XIX^e siècle et le début du XX^e siècle, étaient distingués les membres titulaires (résidant dans la circonscription académique de Lille) et correspondants (résidant en dehors de cette circonscription), ainsi que les membres associés (étrangers). Puis cette distinction a disparu. Le Tableau 5 à partir duquel a été réalisée la Figure 10 donne le nombre total des membres par année. La liste des membres de la SGN a été publiée dès le tome I des *Annales*, et ce de façon annuelle jusqu'en 1937 à quelques exceptions près. Après cette date, la liste a été publiée une année sur deux (ou trois dans deux cas) jusqu'en 1988. De 1989 à 2010, la liste des membres n'a plus été publiée. Elle ne l'a été de nouveau qu'à partir de 2011 (tome 18 de la 2^e série des *Annales*). Entre 2005 et 2010, le nombre de membres est extrait des fichiers qui étaient tenus par le trésorier de l'époque, Bernard Quesnel (Tableau 5 et Fig. 10).

Le nombre total d'adhérents, de 11 au départ (les onze membres fondateurs), n'a dépassé 300 qu'à sept reprises : la première fois en 1933 (avec 304 membres), puis six fois entre 1963 et 1975, avec un maximum de 344 membres en 1973. Cette période d'effectif maximal des membres ne semble pas correspondre à un épisode particulier des activités de la SGN, la période 1960-1977 étant marquée par une forte variabilité de celles-ci si l'on en juge d'après le nombre d'articles publiés (Fig. 9). Pendant plus des 2/3 de son existence, de 1890 à 1988 (peut-être même au-delà mais les listes publiées s'arrêtent en 1988), soit pendant 98 de ses 143 années, la SGN a compté 200 ou plus de 200 membres. Les années 1990 ont vu une chute drastique de son effectif en relation avec plusieurs facteurs extérieurs à la Société (voir ci-dessous). Pour la dernière année répertoriée, 2012, le nombre de 91 est retenu, c'est celui qui est publié dans le tome 19 des *Annales*. Cependant, entre le moment du dépôt du texte définitif des *Annales* et la fin de l'année 2012, d'autres candidatures ont été présentées et officialisées au Conseil d'administration du 5 février 2013 : c'est en fait 99 membres que comptait la SGN fin 2012.

4) Evolution récente

Au cours de l'histoire récente de la Société, l'effectif de ses adhérents et ses activités ont beaucoup souffert de la réduction puis de l'arrêt définitif de l'exploitation de la houille dans le bassin du Nord et du Pas-de-Calais : le 21 décembre 1990, le puits n° 9-9 bis d'Oignies (ou fosse De Clercq-Crombez) a fermé, ce qui marqua l'arrêt de l'extraction du charbon dans le bassin. D'autres facteurs extérieurs à la Société et à la région ont également entraîné un désintérêt net pour ses activités, le classement des *Annales* en revue de rang C par les commissions nationales d'évaluation de la recherche (CNRS, universités) ayant vraisemblablement porté un coup fatal à la revue. Cette

circonstance a contribué à accentuer la baisse de l'effectif de ses membres. En effet, les plus jeunes géologues lillois, en particulier, ne trouvaient plus d'intérêt à adhérer à une association dont la revue périodique était déconsidérée et ils étaient incités par leurs encadrants et directeurs de thèse de doctorat à publier leurs résultats dans d'autres revues scientifiques. Le nombre d'articles proposés pour publication aux *Annales* a ainsi fortement chuté dès la fin du XX^e siècle (Fig. 9) ; la chute s'est accélérée au début du XXI^e siècle, en relation avec un minimum du nombre de membres qui n'a cependant jamais atteint le chiffre fatidique de quatre qui eût entraîné de facto la dissolution de la Société (cf. l'article 6 du premier règlement de la Société, publié dans le tome I des *Annales* — ci-dessus). Les seules exceptions concernent les fascicules thématiques résultant de la publication d'actes de colloques, comme par exemple le colloque sur la craie (organisé par Norbert Crampon et publié en fascicules 3 et 4 du tome 5 de la 2^e série des *Annales*) ou le centenaire du Musée Gosselet (coordonné par Sophie Beckary et publié en fascicules 2 et 3 du tome 10 de la 2^e série des *Annales*). Une autre tentative a fait long feu, celle de publier des résumés étendus de mémoires de Diplôme d'Etudes Approfondies (DEA, cf. tome 11, fascicule 3, 2^e série, 2004).

Comme le disait le secrétaire de l'époque : « *Contrainte de changer de format et de présentation pour des motifs pécuniaires et techniques, la Société Géologique du Nord, après consultation d'une large partie de ses membres ... a choisi de renouveler en même temps son image et sa couverture, et donc de lancer une nouvelle série* » (Vachard, 1991). C'est donc avec le tome 1 de la 2^e série (1991) que les *Annales* sont passées au format A4 (21 x 29,7 cm) sous la direction de Mme Paule Corsin qui fut « Déléguée aux publications » pendant 44 années, de 1964 à 2007 ! Nous profitons d'ailleurs de l'occasion qui nous est donnée de nous exprimer ici pour mettre en avant le rôle dirigeant qu'a joué Mme Corsin pour la Société dans la durée. Les innombrables pages de texte et illustrations parues dans les colonnes des diverses publications de la Société (*Annales*, *Mémoires*, *Publications*) n'auraient certainement pas pu être éditées sans sa vigilance et sa capacité à attirer des auteurs de toutes origines vers la Société. Les premières années de la décennie 1990 furent propices aux incertitudes et il est parfois difficile de retracer les éléments de la vie de la Société pendant cette période (voir ci-dessus le chapitre IV sur les présidents). Les historiens des sciences devront donc se rabattre sur ce qu'il reste d'archives au siège de la Société pour retracer dans le détail son évolution pendant cette décennie jusqu'à aujourd'hui. Il serait certainement profitable de pouvoir envisager de reprendre la publication de comptes rendus des séances, désormais annuelles, de la Société.

Afin de s'adapter aux conditions économiques du moment, la Société a réduit dès l'année 2005 le nombre de livraisons annuelles des *Annales*, en passant d'un tome de quatre fascicules par an (parfois réduits à trois en livrant deux des quatre fascicules ensemble) à un tome annuel mono-fascicule. Heureusement, par une politique volontaire de reprise de ses activités, la Société a vu de nouveau le nombre de ses membres augmenter régulièrement depuis quelques années, pour dépasser les 90 aujourd'hui (99 fin 2012 – voir ci-dessus). Comme le disait l'un de nous (A.B.) dans le procès-verbal de la réunion du Conseil d'administration du 10 octobre 2012 « *L'objectif d'atteindre et dépasser le chiffre symbolique des 100 n'est pas hors de portée.* » (le 102^e membre a été élu au cours de l'Assemblée générale du 22 mai 2013). L'étape suivante consistera à attirer davantage d'articles scientifiques et techniques dans les colonnes des *Annales*. L'organisation de séances thématiques et de réunions scientifiques, inscrite dans les statuts de la Société, est un moyen efficace pour attirer des articles originaux, comme l'a montré le Forum GeoReg « Géosciences des régions de France et des

pays environnants » organisé à Villeneuve d'Ascq en octobre 2011 (Blicek & Auguste, 2012) (Fig. 9). Ce ne sont pas les sujets qui manquent dans la mesure où la Société traite de l'ensemble des disciplines des sciences de la Terre : géologie générale, stratigraphie et sédimentologie, paléontologie, tectonique, hydrogéologie, géologie houillère, géologie de l'environnement, géologie appliquée, géotechnique, géomorphologie, patrimoine géologique ... C'est par une volonté politique et un effort soutenu de son Conseil d'administration que la Société et son bulletin scientifique retrouveront la qualité et la réputation qui furent les leurs pendant des décennies.

La publication du dernier *Mémoire* date de 1983 (Bouroz *et al.*, 1983 ; Annexe 2). C'est également en partie pour des raisons économiques que cette série a été abandonnée et remplacée par les *Publications*, l'avant-dernier *Mémoire* datant de 1978 (Mania, 1978, tome XV) et la première *Publication* datant de 1977 (Chorowicz, 1977, N° 1 ; Annexe 3). A leur création, les *Publications* ont été en effet dévolues à la publication de thèses de doctorat d'état soutenues majoritairement à l'Université des Sciences et Technologies de Lille (Université Lille 1), l'essentiel des frais d'impression étant pris en charge par les laboratoires universitaires. Cependant, ce sont également des facteurs extérieurs qui ont entraîné l'arrêt de cette série. Suivant la même logique de publication dans des revues périodiques non régionales (nationales ou internationales, en langue anglaise), fatale aux *Annales*, la plupart des géologues lillois et des membres de la SGN, incités à pratiquer de la sorte par les mêmes instances d'évaluation nationales, ont cessé de publier les résultats de leurs travaux de thèses de doctorat sous la forme de monographies. De ce fait, la dernière *Publication* date de l'année 2005 (Derycke-Khatir, 2005, N° 33).

VI. — ANALYSE DES PRINCIPAUX THEMES TRAITES DANS LES PUBLICATIONS DE LA SGN

L'une des impressions qui ressort de la fréquentation régulière de la Société est exprimée dans les déclarations suivantes : « *Les activités scientifiques rapportées dans les Annales de la SGN sont traditionnellement dévolues, pour une grande majorité, à la géologie du nord de la France et de la Belgique d'une part, à la stratigraphie et paléontologie du Paléozoïque d'autre part* » (Charvet, ce volume) ; « *La préhistoire et la paléontologie quaternaire ont en fait une position plutôt annexe par rapport à la géologie et la géographie physique au sein des productions de la SGN. C'est en effet la prédominance des études paléontologiques concernant les dépôts du Paléozoïque et en particulier ceux liés à l'exploitation du charbon qui sont les mieux représentés, les fossiles provenant des terrains quaternaires étant plus rarement mentionnés* » (Auguste *et al.*, ce volume). Qu'en est-il exactement ?

L'examen du graphique du nombre d'articles publiés dans les *Annales* (Fig. 9) met en évidence plusieurs périodes. De façon assez grossière, la première partie du graphique, entre les années 1870 et les années 1930, avant la Seconde Guerre Mondiale, correspond en particulier aux programmes d'exploration et de cartographie géologiques du Nord - Pas-de-Calais et des régions environnantes (Picardie, Ardenne, etc. ; J. Gosselet *et al.*) et de la Bretagne (Ch. Barrois) (Fig. 9 : A). La période qui va de la fin des années 1970 au début des années 2000, faisant suite à l'arrêt de la subvention des *Annales* par le CNRS en 1975, correspond à une diversification des thèmes traités par la SGN (comme l'avait souhaité Paquet, 1975) avec l'organisation de réunions thématiques et de congrès qui ont débouché sur la publication de fascicules plus épais (Fig. 9 : B). Cela était rendu possible par l'apport de subventions et d'actions de sponsoring obtenues à l'occasion de l'organisation de ces manifestations.

	Table générale 1		Table générale 2	Table générale 3
	Annales SGN	autres	toutes publications	Ann. & Mém. SGN
	1870-1892	<i>idem</i>	1893-1901	1902-1911
Matières				
roches éruptives & métamorphiques	43	3	15	8
Silurique	42	1	21	20
Dévonique	93	4	23	35
dont Ardenne	70	2	9	14
Carbonique (Houiller excepté)	24	4	9	39
Houiller	24	8	22	96
dont bassin NPdC & Belgique	19	8	14	89
Permien				3
Triasique	2	1	0	4
Jurassique	23	0	4	13
Crétacique	128	16	38	72
dont phosphate de chaux	22	2	13	
Eocène	135	8	45	
dont NPdC	91	7	20	
Oligocène	11	1		
Néogène	16	2	Oligo. & Néogène 5	Tertiaire 76
Pléistocène	90	7	28	57
dont homme quaternaire	8	2	4	
Holocène	80	18	30	16
dont époques PP-B-F-GR	38	12	4	
Géotechnique	14	1	9	
Paléontologie	71	14	23	89
dont Mammifères	8	4	1	13
Oiseaux	2	0	0	0
Reptiles	10	3	1	0
Poissons	8	2	3	16
Arthropodes	8	2	2	12
Mollusques	15	1	7	Mollusques & Vers 17
Echinodermes	6	0	2	0
Coelentérés	2	0	2	1
Protozoaires	4	0	Protoz. & Spongiaires 4	Protoz. & Spongiaires 2
Végétaux	8	2	0	28
autres			Général 1	Préhistoire 8
Géotectonique				20
Minéralogie	5	0	6	14
Chimie géologique	2	0		
Hydrographie / Hydrologie	6	5	11	14
Géographie physique & géologique	19	3	38	20
Physique du Globe				6
Cosmogonie, etc.	10	2	Cosmo. & Séismologie 10	Séismologie 6
Phénomènes actuels	17	2	1	3
Météorologie / Climatologie			3	3
Géologie appliquée			11	
Géologie régionale				19

Tableau 6. — Nombre d'articles et notes des Tables générales 1 à 3, publiés aux *Annales* et *Mémoires* de la SGN et dans deux autres revues (*Mémoires de la Société des Sciences de Lille* et *Bulletin Scientifique, Historique et Littéraire du Nord de la France*). Sont répertoriées dans la Table 1 les notes courtes du Tome I des *Annales* (non décomptées dans le Tableau 4 et la Fig. 9). Ne sont pas comptés les discours et rapports généraux, les notices nécrologiques, les notes de sondages et forages, les excursions, les remises de distinctions. « Silurique » correspond à Cambrien, Ordovicien et Silurien. **Abbreviations** : Cosmo.- Cosmogonie ; « époques PP-B-F-GR » - époques de la Pierre polie, du Bronze, du Fer et époque Gallo-Romaine ; NPdC- Nord – Pas-de-Calais ; Oligo.- Oligocène ; Protoz.- Protozoaires. Sont figurés en gras les scores remarquables de quelques rubriques.

Table 6. — Number of papers and articles of Tables of contents 1 to 3, published in the SGN *Annales* and *Mémoires*, as well as in two other journals (*Mémoires de la Société des Sciences de Lille* and *Bulletin Scientifique, Historique et Littéraire du Nord de la France*). The short notes of Volume I of the *Annales* are included in the Table of contents 1, which is not the case of Table 4 and Fig. 9. The following items are not taken into consideration : general speeches and reports, obituary notices, drilling core and boring notes, field trips, honorary awards. « Silurique » corresponds to Cambrian, Ordovician and Silurian. **Abbreviations** : Cosmo.- Cosmogony ; « époques PP-B-F-GR » - Polished Stone (Neolithic), Bronze, Iron and Gallo-Roman Ages ; NPdC- Nord – Pas-de-Calais ; Oligo.- Oligocene ; Protoz.- Protozoans. Some remarkable items are in bold characters.

L'analyse qui suit est tirée des décomptes d'articles par matière d'après les six tables générales des *publications* de la SGN qui ont été publiées : Anonyme (1893, 1903, 1913), Petit (1960), Corsin & Dégardin (1981) et Blicek (2013a et 2013b). Les comparaisons entre ces tables sont souvent difficiles à faire parce que la nomenclature des matières a évolué au cours du temps et que le détail pour chaque matière n'est pas toujours disponible. Néanmoins, il en ressort quelques grandes tendances. Certains articles sont répertoriés dans plus d'une catégorie de chacune des matières (Tables 1 à 4) ou de chacun des index (Tables 5 et 6) ; par exemple, un article peut être répertorié à la fois à 'France' et 'Belgique' s'il s'agit d'une étude portant sur l'ensemble de l'Ardenne, Avesnois inclus, ou à la fois à 'Permien' et 'Trias' s'il s'agit d'une étude sur le « Permo-Trias », etc. Chaque référence a donc été traitée comme une entrée thématique et pas seulement comme un article. Les nombres fournis dans ce qui suit correspondent ainsi à des entrées thématiques.

1) Tables générales 1 à 3 (1870 – 1911)

Les Tables 1 à 3 couvrent une période de 42 ans (Tableau 6). La quasi-totalité des articles relève de la géologie sédimentaire, avec, pour la Table 1 (entre 1870 et 1892, soit pour une période de 23 ans), le taux le plus élevé pour l'ensemble du Quaternaire (Pléistocène et Holocène) qui compte 195 entrées, y compris des articles relevant de la paléo-anthropologie (entrées « homme quaternaire ») et de la préhistoire et proto-histoire (regroupés sous le sigle « PP-B-F-GR » pour « époques de la Pierre polie, du Bronze, du Fer, et Gallo-Romaine » - Tableau 6). Viennent ensuite le Crétacé (le « Crétacique » de l'époque : 144 entrées, essentiellement sur le Nord, le Pas-de-Calais, la Somme, l'Aisne et la Belgique) et l'Eocène (143 entrées, *idem*). Cela correspond de fait à l'exploration cartographique du territoire du nord de la France s.l. où ce sont le Crétacé, le Tertiaire et le Quaternaire (ces deux derniers étant groupés dans le Cénozoïque d'aujourd'hui) qui couvrent la plus grande surface. Le Dévonien (« Dévonique ») compte pour 97 entrées dont 72 pour la seule Ardenne, ce qui n'a rien d'étonnant quand on sait que l'*opus magnum* de Gosselet (1888) sur l'Ardenne a été publié dans la tranche de temps de cette Table 1. Les références aux roches éruptives et métamorphiques (46 entrées) relèvent en majeure partie des notices des cartes géologiques de la Bretagne de Ch. Barrois (et de quelques autres). Dans cette Table 1, les deux auteurs les plus prolifiques sont J. Gosselet (200 articles et notes aux *Annales* et autres revues, soit une moyenne de 8,7 articles et notes par an pour la période 1870-1892) et Ch. Barrois (162 articles et notes soit une moyenne de 7/an), loin devant le 3^e auteur, J. Ortlieb (57 articles).

La Table 2 correspond à une période plus courte de seulement 9 ans (1893-1901). De nouveau, ce sont le Quaternaire (58 entrées en tout pour Pléistocène + Holocène), le Crétacé (38 entrées) et l'Eocène (45 entrées) qui comptent le plus grand nombre d'entrées. On notera également le bon score de la « Géographie physique et géologique » avec 38 entrées, confirmant que, à ses débuts, la SGN était une société touchant à l'ensemble des sciences de la Terre que l'on dénomme aujourd'hui « géosciences ». Encore une fois, pour la période couverte par cette Table 2, ce sont Gosselet et Barrois qui sont les plus prolifiques avec respectivement 87 articles et notes (soit 9,6/an) et 36 articles et notes (4/an).

La Table 3 (1902-1911) ne répertorie plus que les articles publiés aux *Annales* et aux *Mémoires* de la SGN. C'est donc que, à partir du début du XX^e siècle, les publications de géologie s.l. sont définitivement assurées par les supports éditoriaux de la SGN. A cette époque s'est effectué un changement important : ce sont désormais les articles sur le Houiller qui deviennent les plus nombreux, marquant certainement la montée en puissance de la collaboration entre universitaires et sociétés minières : 96

entrées dont 89 pour le bassin du Nord – Pas-de-Calais et de la Belgique, soit 8,9 articles/an à comparer au 1,17 article/an de la période précédente (Table 2 du Tableau 6). Pour le Pléistocène, la rubrique « homme quaternaire » a disparu. Pour l'Holocène, de même, les articles sur les époques « PP-B-F-GR » ont disparu, mais on trouve une rubrique « Préhistoire » à la fin de « Paléontologie », avec 8 entrées ; cependant, ces articles relèvent plus de la géologie du Quaternaire (terrasses fluviales par exemple) que de la préhistoire. La quasi-disparition de ces rubriques au sein des *Annales* et *Mémoires* doit probablement être mise en relation avec l'apparition de revues spécialisées en sciences de l'Homme entre la fin du XIX^e siècle et le début du XX^e siècle : les *Bulletins* et *Mémoires de la Société d'Anthropologie de Paris* sont créés en 1859, *L'Anthropologie* est créée en 1890, la *Revue mensuelle de l'Ecole d'Anthropologie de Paris* en 1891, *l'Homme préhistorique* en 1903, le *Bulletin de la Société Préhistorique Française* en 1904, la *Revue préhistorique – Annales de Palethnologie* en 1906 ... (cf. Hurel, 2011 ; le site Web de Gallica, bibliothèque numérique de la Bibliothèque nationale de France : <http://gallica.bnf.fr/> ; et l'analyse détaillée d'Auguste *et al.*, ce volume, en ce qui concerne les articles sur le Quaternaire). Il n'est pas étonnant qu'un tel foisonnement de revues périodiques spécialisées nouvelles ait capté la quasi-totalité des articles relevant de protohistoire, préhistoire et paléo-anthropologie au détriment des revues généralistes. Par contre, la paléontologie compte un score élevé de 89 entrées pour les 10 ans de la Table 3 (1902-1911), soit une moyenne de 8,9 entrées/an à égalité avec celle sur le Houiller de la région. Et ce sont les végétaux fossiles qui font le meilleur score avec 28 entrées, soit près du tiers des entrées de paléontologie, dont 24 pour le Houiller (en particulier l'article de Broussier & Bertrand, 1911 – voir Hennion & Cuvelier, ce volume). Dans cette Table 3, Barrois compte pour 38 articles plus un en collaboration, Gosselet pour 60 articles et 6 en collaboration.

2) Table générale 4 (1912 – 1959)

Les résultats sont présentés dans le Tableau 7. La nomenclature des matières se rapproche de celle qui est utilisée aujourd'hui. Le plus grand nombre d'articles relève de la stratigraphie (295 entrées), « discipline reine » de la géologie en ces temps de prospection de matières énergétiques tels que les hydrocarbures solides (houille). Cependant, si le Houiller compte pour 42 articles, le Secondaire en totalise 59. Parmi ceux-ci, le Jurassique et le Crétacé de la région comptent pour 42 articles : Boulonnais en majorité, Artois, Aisne, Ardennes. On note en particulier les nombreux articles d'Auguste-Pierre Dutertre sur le Jurassique et le Crétacé inférieur du Bas-Boulonnais. Pendant la même période Gonzague Dubar, quant à lui, a publié toute une série d'articles et mémoires sur le Secondaire du sud de la France (Ariège), des Pyrénées (voir en particulier Dubar, 1925), du nord de l'Espagne (Asturies) et du Maroc, avec une prédilection pour le Lias. La SGN n'est donc pas seulement une société de géologie régionale, ce que l'on savait depuis le Tome I de ses *Mémoires* (Barrois, 1876 : Crétacé de Grande-Bretagne ; Frazer, 1882 : Pennsylvanie ; Zeiller, 1882 : Houiller des Asturies). Le Quaternaire, dans cette Table 4, compte encore pour 87 articles. La paléontologie constitue le second domaine le plus étudié (220 entrées), en liaison directe avec la stratigraphie. Et c'est la paléobotanique qui compte le plus grand nombre d'articles (87) à cause de l'étude des nombreux restes fossilisés de plantes houillères qui sont présentés aux séances mensuelles de la SGN, en provenance des fosses des compagnies minières. C'est la période où ces restes de plantes fossiles sont, avec quelques autres marqueurs stratigraphiques tels que les goniatites et les tonsteins (cendres volcaniques), les meilleurs guides stratigraphiques « sur le terrain », c'est-à-dire au fond de la mine. Et c'est Paul Bertrand qui publie le plus sur ce sujet, seul ou en collaboration avec Paul Corsin : à eux deux, ils totalisent 25 des 87 articles de paléobotanique.

Table générale 4	Ann. & Mém. SGN 1912-1959
Matières	Nb articles
Minéralogie, Géochimie & Pétrographie	99
dont houille, etc.	65
Sédimentation, Erosion	47
Tectonique	39
Géologie appliquée	95
dont sondages & forages	47
hydrologie	19
Stratigraphie	295
dont "socle"	64
Houiller	42
Secondaire	59
Tertiaire	43
Quaternaire	87
Géol. gén., région. & Géographie physique	27
Paléontologie	220
dont général	7
Foraminifères	3
Flagellés	1
Spongiaires	3
Cœlentérés	8
Echinodermes	4
Bryozoaires	1
Brachiopodes	7
Crustacés	14
Mérostomes	4
Arachnides	2
Myriapodes	1
Insectes	13
Mollusques (lamell. & céphalo.)	20
Poissons	4
Reptiles	7
Mammifères	34
Paléobotanique	87

Tableau 7. — Nombre d'articles de la Table générale 4, publiés aux Annales et Mémoires de la SGN. Ne sont pas comptés les présentations d'échantillons, les présentations et analyses d'ouvrages, les comptes rendus des réunions, les excursions, les distinctions, les discours et les notices nécrologiques. Dans la rubrique Stratigraphie, sont regroupés sous l'appellation « socle » les articles relevant des « terrains éruptifs, métamorphiques, antécambriens et primaires », donc incluant le Dinantien, le Dévonien et tous les terrains antérieurs. Sont figurés en gras les scores remarquables de quelques rubriques.

Table 7. — Number of papers of Table of contents 4, published in the SGN Annales and Mémoires. The following items are not taken into consideration : sample presentations, book presentations and reviews, meeting reports, field trips, honorary awards, speeches and obituary notices. In the Stratigraphical index, papers relevant to magmatic, metamorphic, Precambrian and Palaeozoic rocks are grouped under « socle » (basement) ; they thus include Dinantian, Devonian and older rocks. Some remarkable items are in bold characters.

3) Table générale 5 (1960 – 1979)

Le bilan chiffré de la Table 5 est présenté dans le Tableau 8 et, graphiquement, sur la Fig. 11. Cette Table 5 est organisée différemment des quatre précédentes et présentée sous la forme de quatre index, géographique (rubrique nouvelle), stratigraphique, paléontologique et par matières.

a) sur le plan de la géographie (Fig. 11A) :

- la majorité des articles publiés concerne la France (323 entrées, 56% du total) et, en particulier, la région Nord – Pas-de-Calais : 218 entrées en tout, soit 67,5% de la France ou 38,2% du total (571 entrées) : 27 pour le Nord, 37 pour le Pas-de-Calais et 154 pour la région en général (dont une majorité pour le bassin houiller du Nord – Pas-de-Calais [46] et le Boulonnais [40]) ; les *Annales de la SGN* confirment bien leur vocation de revue régionale au sens large puisque nombre d'articles concernent aussi les Ardennes et la Picardie ;

- 150 entrées (soit 26%) concernent l'Europe, avec une majorité pour l'Albanie, la Grèce et l'ex-Yougoslavie (42 entrées soit 28% de l'Europe) ; cela correspond à la majeure partie de la « période dinaro-hellénique » de la SGN (Charvet, ce volume) ;

- les deux autres continents bien représentés sont l'Afrique (43 entrées, 8% du total – dont 26 entrées pour l'Afrique du Nord) et l'Asie (40 entrées, 7% - dont 19 entrées pour l'Afghanistan) ; l'importance de l'Afghanistan est le résultat des travaux de chercheurs tels que Denise Brice, Albert-Félix de Lapparent, Henri et Geneviève Termier dans le cadre de la Mission Permanente n° 1 du CNRS dans ce pays dont l'abbé A.-F. de Lapparent fut le premier directeur en 1974 (Bordet, 1976).

b) sur le plan de la stratigraphie (Fig. 11B) :

- la majorité des articles concerne le Paléozoïque (Primaire) : 293 entrées soit 53,7% du total (545 entrées) ; avec une majorité pour le Carbonifère : 119 entrées dont 84 pour le Houiller (Carbonifère supérieur) ; ceci confirme la tendance qui était observée dans la Table 3 (Tableau 6) ; cependant, les premières années de la décennie 1960 marquent un tournant capital pour la région Nord – Pas-de-Calais et les *Annales de la SGN* : le gouvernement français, ayant à l'époque comme président de la République le général De Gaulle, décide en 1960 l'arrêt de l'exploitation du bassin houiller (qui aboutira définitivement en 1990 – c'est le plan Jeanneney : Collectif, 2013) ; de façon concomitante, la SGN publie en 1965 une synthèse du bassin dans le fascicule 3 du tome LXXXV des *Annales* avec une carte géologique des formations au niveau de la discordance infra-mésozoïque dite « Ecorché géologique infra-mésozoïque » qui intègre les données des compagnies minières ainsi que les résultats des prospections de compagnies pétrolières dans l'aire du bassin (C.F.P.(M.) *et al.*, 1965).

- pour le reste, c'est le Crétacé et le Tertiaire qui sont le plus représentés avec respectivement 60 entrées (11% du total) et 64 entrées (12%) ; ces proportions relatives rappellent également celles de la Table 3 (Tableau 6) ; le Quaternaire ne totalise plus que 24 entrées pour une période de 20 ans (1960-1979) soit une moyenne de 1,2 articles par an sur ce sujet, à comparer aux 87 articles de la période de 48 ans (1912-1959) de la Table 4 (Tableau 7) soit une moyenne de 1,8 articles/an (voir Auguste *et al.*, ce volume).

Table générale 5 Annales 1960-1979

Index géographique		
Régions	Nb articles	
Afrique	43	dont 26 Afr. du Nord
Amériques	9	
Asie	40	dont 19 Afghanistan
URSS	5	
Antarctique	1	
Europe	150	dont 42 Albanie, Grèce, Yougoslavie
France	323	dont 27 Nord 37 PdC 154 nord de France
TOTAL	571	

Index stratigraphique		
Périodes	Nb articles	
Précambrien	10	
Primaire général	43	
Cambrien	8	
Ordovicien	15	
Silurien	15	
Dévonien	77	
Carbonifère	119	dont 35 Carb. Inf. 84 Carb. Sup.
Permien	16	
Secondaire général	41	
Trias	16	
Jurassique	37	
Crétacé	60	
Tertiaire	64	
Quaternaire	24	
TOTAL	545	

Index paléontologique		
Taxons	Nb articles	
Protozoaires	26	dont 25 Foram.
Spongiaires	4	
Madréporaires	14	
Bryozoaires	2	
Brachiopodes	30	
Mollusques	34	
Arthropodes	35	dont 13 Ostracodes 11 Trilobites 6 Insectes
Echinodermes	6	
Graptolites	2	
Annélides	1	
Problematica	19	4 Chitinozoaires 11 Conodontes 4 Acritarches
Vertébrés	20	
Paléobotanique général	10	
Thallophytes	7	
Ptéridophytes	10	
Préphanérogames	6	
Phanérogames	12	
Palynologie	50	
TOTAL	288	

Index des matières	
Matières hors paléontologie	Nb articles
phénom. superficiels / géomorpho.	8
diagenèse	3
radioactivité	1
Mer du Nord	1
forages, sondages, gds travaux	20
géochimie, chimie de l'eau	14
géologie appliquée	17
géophysique, paléomagnétisme	3
Gondwana	24
hydrogéologie & hydraulique	42
minerais, minéralogie, altération	15
métamorphisme	11
PPP	36
sédimentologie	53
stratigraphie	25
techniques	14
tectonique	83
volcanisme, magmatisme	36
industrie paléolithique	2
TOTAL	408

Tableau 8. — Nombre d'articles de la Table générale 5, publiés dans les *Annales de la SGN*, par index. **Index géographique**, France : la sous-rubrique « nord de France » regroupe les articles sur les Ardennes, l'Artois, l'Avesnois, le Boulonnais, le « Nord de la France », la Picardie et le bassin houiller du Nord – Pas-de-Calais. **Index paléontologique** : « Mollusques » correspond à Lamellibranches, Céphalopodes et Gastéropodes ; « Arthropodes » regroupe Ostracodes, Phyllopoies, Trilobites, Gigantostacés, Arachnides et Insectes ; « Problematica » réunit artificiellement trois groupes de microfossiles aux affinités phylogénétiques énigmatiques (Chitinozoaires, Conodontes et Acritarches). **Index des matières hors paléontologie** - plusieurs regroupements ont été effectués : « stratigraphie » pour biostratigraphie et datation ; « sédimentologie » pour faciès, sédimentologie, pétrographie houillère et matière organique ; « techniques » pour techniques d'étude et thermoluminescence ; « géologie appliquée » pour glissements de terrain et mécanique des roches ; « volcanisme, magmatisme » pour volcanisme, magmatisme et tonsteins. **Abréviations** : PdC- Pas-de-Calais, PPP- paléobiogéographie, paléogéographie et paléoécologie.

Table 8. — Number of papers per index of Table of contents 5, published in the *Annales de la SGN*. **Geographical index**, France : box « nord de France » corresponds to papers on the Ardennes, Artois, Avesnois, Boulonnais, northern France, Picardy and Nord – Pas-de-Calais coal basin. **Palaeontological index** : « Mollusques » is for bivalves, cephalopods and gastropods ; « Arthropodes » is for ostracodes, phyllopoies, trilobites, gigantostacans, arachnids and insects ; « Problematica » is an artificial grouping for three microfossil taxa with enigmatic phylogenetic affinities (chitinozoans, conodonts, acritarchs). **Subject index excluding palaeontology** – several groupings have been made : « stratigraphie » for biostratigraphy and datings ; « sédimentologie » for facies, sedimentology, coal petrography and organic matter ; « techniques » for technical studies and thermoluminescence ; « géologie appliquée » for landslides and rock mechanics ; « volcan., magmatisme » for volcanism, magmatism and tonsteins. **Abbreviations** : PdC- Pas-de-Calais, PPP- palaeobiogeography, palaeogeography and palaeoecology.

d) en ce qui concerne l'ensemble des matières des Annales de la SGN (Fig. 11D) :

- leur analyse confirme, s'il en était encore besoin, que les *Annales* sont une revue de géologie générale (géosciences au sens moderne) essentiellement dévolue à la géologie sédimentaire : phénomènes superficiels, diagenèse, géochimie, sédimentologie et stratigraphie totalisent 103 entrées (soit 25,2% du total – 408 entrées) ;

- cependant dans cette Table 5, c'est la tectonique qui est la discipline la plus représentée avec 83 entrées (20,3% du total) ; ce fait est en relation directe avec la présence à l'Université Lille 1 d'un fort contingent de géologues structuralistes impliqués entre autres dans le programme d'étude des chaînes dinarohelléniques (Charvet, ce volume) : Paul Celet, Jacques Charvet, Bernard Clément, Jean Dercourt, Jacky Ferrière, Jean-Jacques Fleury, François Thiébaud ; ou d'autres chaînes alpines (Sicile, Cordillères bétiques, Vénézuéla) : Jacques Paquet, Paul Broquet, Gérard Duée, Christian Beck ; les travaux des spécialistes des chaînes varisques, tant lillois que montois, s'intègrent également à cet ensemble : Alphonse Beugnies (plus connu pour ses travaux sur le métamorphisme de l'Ardenne), Jean-Pierre Colbeaux (*pro parte*), Charles Delattre (*idem*), Jean-Louis Mansy, Michel Waterlot (plus connu pour ses travaux sur le Gondwana), Francis Meilliez ; tous ces géologues structuralistes lillois émergeaient à une même unité de recherche labellisée par le CNRS (UMR 8110, Processus et Bilans des Domaines Sédimentaires - PBDS) qui, en 2008, a fusionné avec l'unité de recherche en paléontologie (voir ci-dessus) ;

- est également notable la forte représentation de disciplines relevant de la géologie appliquée : « géologie appliquée » du Tableau 6 (mécanique des roches, glissements de terrain : 17 entrées soit 4,1 % du total), travaux de forages, sondages et grands travaux (20 entrées, 4,9%), et surtout hydrogéologie et hydraulique (42 entrées, 10,3%) ;

- on remarquera la survivance de la préhistoire avec deux entrées dans la rubrique « industrie paléolithique ».

4) Table générale 6 (1980 – 2012)

Un bilan chiffré des éditions répertoriées dans la Table générale 6 (1980-2012) donne les résultats suivants : *Mémoires* publiés : 4 tomes, 470 p., 26 pl. ; *Publications* : 33 tomes, 13 494 p., 371 pl., de nombreuses cartes hors texte ; *Annales* : 29 tomes, 6 058 p. avec de nombreuses planches hors texte. L'analyse statistique sommaire des articles des *Annales* qui a été menée à partir des index de cette 6^e Table générale (Blieck, 2013a et 2013b) montre les répartitions suivantes (Tableau 9 et Fig. 12) :

a) sur le plan de la géographie (Fig. 12A) :

- la majorité des articles publiés concerne la France (277 entrées, 48% du total) et, en particulier, la région Nord – Pas-de-Calais : 142 entrées en tout, soit 51,2% de la France ou 25% du total (568 entrées) : 40 sur le Nord, 69 sur le Pas-de-Calais

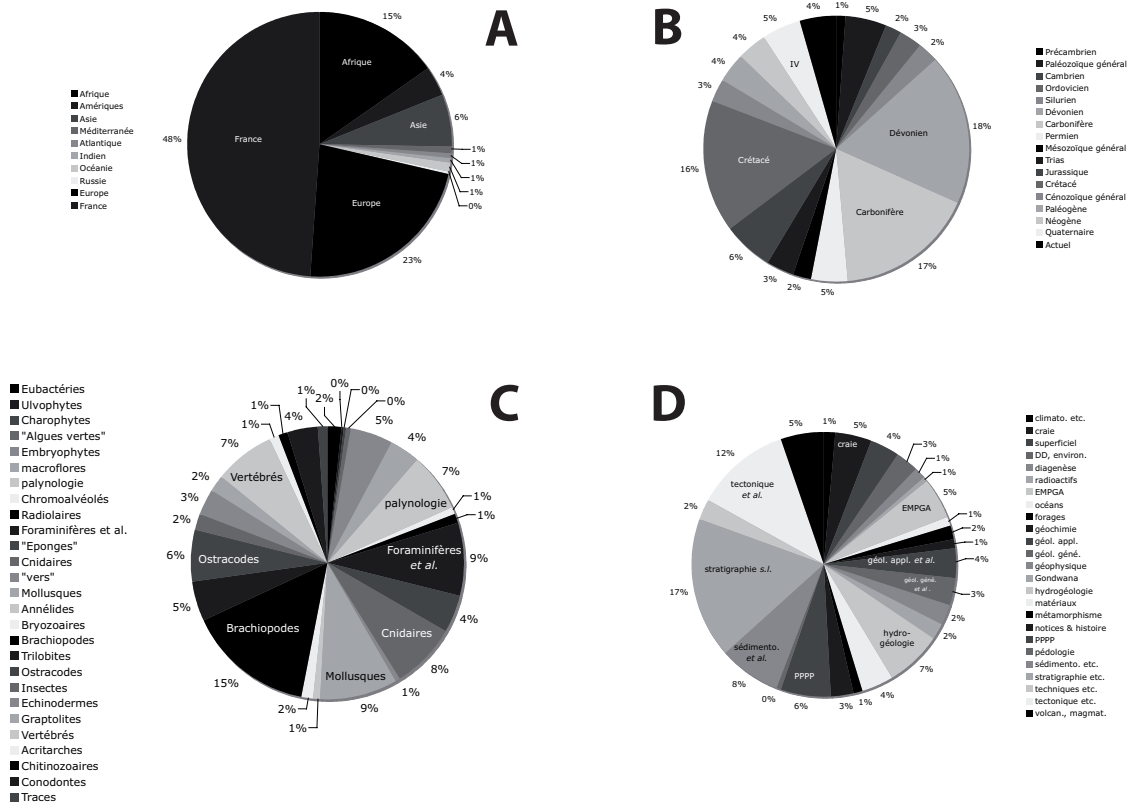


Fig. 12. — Proportions des différentes rubriques d'articles de la Table générale 6, publiés aux *Annales* entre 1980 et 2012, d'après les données du Tableau 9. A- Index géographique, B- Index stratigraphique, C- Index paléontologique, D- Index des matières hors paléontologie.

Fig. 12. — Ratios of the different categories of papers in the Table of contents 6, published in the *Annales* from 1980 to 2012, after data in Table 9. A- Geographical index, B- Stratigraphical index, C- Palaeontological index, D- Subject index excluding palaeontology.

Table générale 6 Annales 1980-2012

Index géographique	Nb articles			
Régions				
Afrique	87	dont 54 Maroc		
Amériques	21			
Asie	36			
Méditerranée	4			
Atlantique	4			
Indien	3			
Océanie	6			
Russie	1			
Europe	129	dont 65 Belgique		
France	277	dont 40 Nord	69 PdC	33 NPdC
TOTAL	568			

Index stratigraphique	Nb articles		
Périodes			
Précambrien	7		
Paléozoïque général	28		
Cambrien	11		
Ordovicien	16		
Silurien	14		
Dévonien	103		
Carbonifère	96	dont 36 Miss.	58 Penns.
Permien	26		
Mésozoïque général	12		
Trias	19		
Jurassique	34		
Crétacé	91		
Cénozoïque général	17		
Paléogène	20		
Néogène	20		
Quaternaire	27		
Actuel	25		
TOTAL	566		

Index paléontologique	Nb articles
Taxons	
Eubactéries	4
Ulvophytes	1
Charophytes	1
"Algues vertes"	1
Embryophytes	13
macroflores	9

Index paléontologique	Nb articles
Taxons	
palynologie	18
Chromoalvéolés	2
Radiolaires	3
Foraminifères et al.	22
"Eponges"	11
Cnidaires	20
"vers"	2
Mollusques	23
Annélides	2
Bryozoaires	4
Brachiopodes	38
Trilobites	12
Ostracodes	16
Insectes	5
Echinodermes	8
Graptolites	5
Vertébrés	18
Acritarches	3
Chitinozoaires	3
Conodontes	9
Traces	3
TOTAL	256

Index des matières	Nb articles
Matières hors paléontologie	
climatologie etc.	9
craie	30
superficiel	23
DD, environnements	19
diagenèse	8
radioactifs	4
EMPGA	33
océans	7
forages	11
géochimie	8
géologie appliquée	24
géologie générale	22
géophysique	15
Gondwana	13
hydrogéologie	46
matériaux	26
métamorphisme	6
notices & histoire	19
PPPP	41
pédologie	2
sédimentologie etc.	51
stratigraphie etc.	113
techniques etc.	16
tectonique etc.	76
volcanisme, magmatisme	35
TOTAL	657

Tableau 9. — Nombre d'articles de la Table générale 6, publiés dans les *Annales de la SGN*, par index. **Index paléontologique** : le choix des taxons suit la classification phylogénétique de Lecointre & Le Guyader (2009), avec le maintien de certaines catégories paraphylétiques indiquées entre guillemets (« Algues vertes », « vers ») et l'insertion de groupes aux affinités phylogénétiques incertaines (Acritarches, Chitinozoaires, Conodontes – groupés dans « Problematica » dans la Table 5 – Tableau 8) ; « Foraminifères et al. » concerne les Foraminifères et autres microfossiles carbonatés. **Abréviations** : DD- développement durable ; EMPGA- enseignement, médiation, patrimoine géologique, associations ; Miss.- Mississippien ; NPdC- Nord – Pas-de-Calais ; PdC- Pas-de-Calais ; Penns.- Pennsylvanien ; PPPP- paléobiogéographie, paléogéographie, paléoécologie, paléoenvironnements.

Table 9. — Number of papers per index of Table of contents 6, published in the *Annales de la SGN*. **Palaeontological index** : taxa have been selected, following Lecointre & Le Guyader's (2009) phylogenetic classification. Some paraphyletic categories, such as green algae (« Algues vertes ») and worms (« vers »), have been maintained. Some taxa with uncertain phylogenetic affinities have been included, viz. acritarchs, chitinozoans and conodonts (grouped under « Problematica » in Table of contents 5 – Table 8). « Foraminifères et al. » corresponds to foraminifers and other carbonate microfossils. **Abbreviations** : DD- Sustainable development ; EMPGA- teaching, museum activities, geological heritage, associations ; Miss.- Mississippian ; NPdC- Nord – Pas-de-Calais ; PdC- Pas-de-Calais ; Penns.- Pennsylvanian ; PPPP- palaeobiogeography, palaeogeography, palaeoecology, palaeoenvironments.

(dont une majorité pour le Boulonnais) et 33 sur la région en général ; ceci conforte les tendances observées à partir de la Table 5 (ci-dessus) ;

- 129 entrées (soit 22,7%) concernent l'Europe, avec une majorité pour la Belgique (65 soit près de 50,38% de l'Europe et 11,44 % du total des articles) ; la plupart de ces articles ont rapport à l'Ardenne, confirmant ainsi l'intérêt des géologues régionaux pour ce massif (en prolongement des travaux pionniers de Jules Gosselet en particulier) ; nombre d'entre eux sont le fait de collègues des universités belges ;

- un fort pourcentage des articles concerne l'Afrique (87 entrées soit 15,3 % du total, dont 54 sur le Maroc).

b) sur le plan de la stratigraphie (Fig. 12B) :

- la majorité des articles concerne le Paléozoïque : 294 entrées soit près de 52% du total (566 entrées) ; avec une majorité pour le Dévonien (103 entrées soit 35% du Paléozoïque ou 18,2% du total) et le Carbonifère (96 entrées soit 32,65% du Paléozoïque ou presque 17% du total : 36 sur le Mississippien + 58 sur le Pennsylvanien – et 2 'Carbonifère indifférencié') ; ceci confirme encore qu'une majorité de l'activité des géologues régionaux porte sur le Paléozoïque, dans la tradition des travaux issus de ceux de J. Gosselet, Ch. Barrois, P. Pruvost et des nombreux collègues de l'Université et des compagnies minières ; mais l'intérêt se porte désormais davantage sur le Dévonien que sur le Carbonifère, en relation avec l'arrêt de l'exploitation minière en 1990 ;

- juste derrière arrivent les travaux sur le Crétacé : 91 entrées soit 16% du total, à mettre en relation, encore, avec l'importance de la surface couverte par les dépôts de cet âge dans la région et l'importance économique de la nappe aquifère de la craie.

c) sur le plan de la paléontologie (Fig. 12C) :

- les travaux les plus nombreux portent sur les Foraminifères et autres microfossiles carbonatés (22 entrées sur 256 soit 8,6%), les Cnidaires (Rugueux, Tabulés, Conulaires : 20 soit 7,8%), les Mollusques (23 soit 8,9% — avec une majorité sur les Céphalopodes), et surtout les Brachiopodes (38 entrées soit 14,8% du total) ; ceci confirme l'importance de l'école lilloise de paléontologie des « invertébrés » et, en particulier, l'activité des collègues de l'Université catholique de Lille ; dans cet ensemble, c'est Denise Brice qui a publié le plus grand nombre d'articles aux *Annales* entre 1980 et 2012 : 32 articles portant en majorité sur des Brachiopodes dévoniens et des problèmes connexes de biostratigraphie (devant Francis Amédéo avec 18 articles portant surtout sur la craie et les Ammonites) ;

- des travaux assez nombreux portent sur les Ostracodes (16) et les Vertébrés (18) ;

- par contre, la prédominance de l'école lilloise de paléobotanique a vécu : seules 13 entrées portent sur les Embryophytes (les plantes des dépôts houillers en particulier) ; mais elles sont complétées par les travaux de palynologie : 18 entrées sur 256 soit 7% du total, ce qui, cumulé, donne 31 entrées de paléobotanique et palynologie, majoritairement du Houiller (Pennsylvanien), soit 12,1% du total.

d) enfin, en ce qui concerne l'ensemble des matières des Annales de la SGN (Fig. 12D) :

- encore une fois c'est la géologie sédimentaire qui prédomine : stratigraphie *s.l.* (bio-, litho- et chrono-stratigraphie, stratigraphie séquentielle et événementielle, et radiochronologie, correspondant à la section « Datation » de la Table générale 5 [Tableau 8 et Fig. 11] : 113 entrées soit plus de 17% du total), sédimentologie *s.l.* (incluant faciès, pétrographie sédimentaire et dynamique sédimentaire : 51 entrées soit près de 8%), craie (30 entrées, 4,56%), formations et phénomènes superficiels (23 entrées, 3,5%), diagenèse et taphonomie (8 entrées), matières auxquelles on peut ajouter la géochimie qui est essentiellement celle des roches sédimentaires (8 entrées) ; soit un total de 233 entrées (35,46% du total) ;

- on peut également ajouter à ce secteur la paléontologie qui représente 256 entrées (voir le détail ci-dessus), d'où un total de 233 + 256 = 489 entrées ou 53,55% de l'ensemble des entrées « matières » + « paléontologie » (657 + 256 = 913) ;

- la tectonique *s.l.* (géologie structurale et géodynamique) totalise 76 entrées soit 11,56% du total ; son importance en terme de nombre de publications a donc décliné, en relation avec l'arrêt presque complet du programme sur les chaînes dinarohelléniques et une forte diminution de l'intérêt pour les chaînes varisques, Ardenne comprise ;

- un autre secteur bien représenté est celui des géosciences appliquées *s.l.* : forages, sondages et Tunnel sous la Manche (11 entrées - cf. Amédéo, ce volume), géologie appliquée, géotechnique, géothermie, mécanique des roches (24 entrées, 3,65% du total), hydrogéologie *s.l.* (incluant hydrologie et karstologie : 46 entrées, 7% ; en relation étroite avec le secteur craie), matériaux, minerais et minéraux (en particulier minéraux argileux : 26 entrées, 3,95%), y compris le secteur dénommé « techniques, méthodes, modélisation, théories » (essentiellement en relation avec les développements des géosciences appliquées : 16 entrées dans l'index) ; soit un total de 107 entrées (16,28%) ;

- les secteurs étroitement liés à la paléontologie (mais pas seulement) sont les suivants : Gondwana (13 entrées, 2% du total), paléobiogéographie, paléogéographie, paléoécologie, paléoenvironnements (PPPP : 41 entrées, 6,24% du total), et bien entendu la part « biostratigraphie » du secteur stratigraphie (non détaillée) ;

- enfin font leur entrée dans cet index des disciplines nouvelles ou récemment reconnues : « développement durable, énergies, environnement, pollutions, risques » (DD, Tableau 9 et Fig. 12D : 19 entrées), « enseignement, médiation, patrimoine géologique, associations » (EMPGA, *idem* : 33 entrées, illustrant, en particulier, le soutien de la SGN au travail de mise en valeur des collections scientifiques patrimoniales : articles de Thierry Malvesy, Alain Blicq, Thierry Oudoire, etc.), fonds océaniques (7 entrées), notices biographiques et histoire de la géologie (19 entrées).

5) Conclusion

L'analyse sommaire des Tables générales 1 à 6 des *publications* de la SGN montre donc bien que celles-ci relèvent dans leur grande majorité de la géologie sédimentaire, tant fondamentale qu'appliquée ; que les *Annales* sont d'abord une revue de géosciences régionales au sens large (nord de la France et Belgique) ; que les sujets les plus traités ont été, dans l'ordre d'apparition, le Quaternaire, le Crétacé et le Tertiaire, puis le Houiller et le Dévonien ; et enfin que la paléontologie y a toujours occupé une place importante.

VII. — LA SOCIÉTÉ GÉOLOGIQUE DU NORD AUJOURD'HUI

Le siège de la SGN, depuis son origine, est resté implanté au sein de la Faculté des sciences de Lille, désormais au sein de l'UFR des sciences de la Terre de l'Université Lille 1 – Sciences et Technologies. Après un minimum du nombre de membres au début du XXI^e siècle (mais qui n'a jamais atteint le chiffre fatidique de quatre – cf. l'article 6 des statuts, paragraphe II ci-dessus), quelques collègues ont repris en mains les activités de la Société en l'ouvrant à d'autres membres potentiels tels que les amateurs et les enseignants du second degré. En ce qui concerne les étudiants, ils étaient déjà traditionnellement membres de la SGN, mais la création de l'Association des Etudiants en Géologie de Lille 1 (AGEOL, devenue Association Géosciences de Lille 1) en 1985 en a probablement détourné un certain nombre de la SGN. Sa re-création en 2006 (Joël Fraipont, président AGEOL, comm. pers.), juste au moment du redémarrage de la SGN, n'a pas non plus contribué à renforcer l'effectif de celle-ci. L'un des objectifs actuels de la SGN est d'attirer de nouveau les étudiants vers notre Société par une politique adaptée. Celle-ci, lancée par les professeurs Francis Robaszynski puis Francis Amédéo, a porté ses fruits (Robaszynski, 2007 ; Amédéo, 2009). Le nombre d'adhérents augmente régulièrement depuis quelques années, pour atteindre 102 à l'AG du mois de mai 2013 – voir ci-dessus. D'anciens membres individuels ou institutionnels avaient quitté la SGN à cause de la baisse drastique de ses activités : certains d'entre eux sont déjà revenus. Des membres nouveaux et jeunes participent à ses sorties sur le terrain et réunions (ouverture aux amateurs tant dans les membres que parmi ceux du Bureau). C'est la meilleure preuve de la vitalité retrouvée de la SGN qui est redevenue attractive et vivante. Comme l'a fait remarquer F. Amédéo, ceci est un cas rare et peut-être unique dans les sociétés académiques traditionnelles nées au XIX^e siècle et dont la plupart ont aujourd'hui disparu, victimes d'un vieillissement de leurs membres et des ravages liés au classement en rang C de leurs revues périodiques.



Fig. 13. — Les trois derniers présidents de la SGN, de gauche à droite : Francis Robaszynski (Président 2006-2008), Francis Amédéo (Président 2008-2010) et Alain Blicq (Président 2010-2014) ; dans les Carrières du Boulonnais à Ferques (Pas-de-Calais) - photo de Fabien Graveleau, Maître de conférences en géologie à l'Université Lille 1, prise le 20 mars 2010.

Fig. 13. — The last three SGN presidents, viz. from left to right : Francis Robaszynski (President 2006-2008), Francis Amédéo (President 2008-2010) and Alain Blicq (President 2010-2014) ; in the Boulonnais Quarries, Ferques, Pas-de-Calais – photographed by Fabien Graveleau, Assistant-professor in geology at Lille 1 University, on March 20, 2010.

Des conventions ou collaborations ont été passées avec l'Association des Professeurs de Biologie et Géologie (APBG : enseignants du second degré), l'Association Géosciences de Lille 1 (AGEOL : étudiants), l'Association pour le Développement, la Recherche et l'Etude en matière de Minéralogie, Archéologie et Paléontologie (ADREMAP : amateurs), le Conseil scientifique de l'environnement du Nord – Pas-de-Calais (CSENPC), le Conservatoire d'Espaces naturels du Nord et du Pas-de-Calais (CENNPC), le Musée d'Histoire naturelle de Lille (Musée de géologie et houiller) et, tout récemment, le Conseil général du département du Nord. Une convention a été passée sous la présidence de F. Amédéo en 2010 (Fig. 13) avec le Service central de documentation (SCD) de l'Université Lille 1 qui inclut la bibliothèque centrale du campus de Villeneuve d'Ascq où est déposée et gérée la bibliothèque de la SGN, résultant des échanges des *Annales* avec plus de cent bibliothèques et institutions françaises et étrangères. Dans le cadre de cette convention, le SCD assure la numérisation et la mise en ligne gratuite des tomes anciens des *Annales* et des *Mémoires*. Les tomes I (1875) à XCIX (1979) numérisés des *Annales* et les tables générales 1 à 4 (de 1870 à 1959) sont accessibles en ligne et téléchargeables gratuitement via l'adresse URL du site IRIS : http://iris.univ-lille1.fr/jspui/handle/1908/32/browse?type=title&submit_browse=Par+titre. Les tomes suivants des *Annales* (de 1980 à 2009) devraient être mis en ligne d'ici la fin de 2014. De même, une grande partie des *Mémoires* est en ligne sur IRIS à l'adresse suivante : http://iris.univ-lille1.fr/jspui/handle/1908/75/browse?type=title&submit_browse=Par+titre. Les tomes I à LXIII (1938) des *Annales* sont également accessibles en ligne, en partie, sur le site de Gallica, la bibliothèque numérique de la Bibliothèque nationale de France (BNF) : <http://gallica.bnf.fr/ark:/12148/cb343964078/date>. Enfin, les tables générales 5 et 6 ont été mises en ligne sur le site Web de la SGN : <http://geosystemes.univ-lille1.fr/SGN.php?page=Publications> (dans l'attente de leur installation sur IRIS). Comme le disait Amédéo (2009, p. 3) : « *Cet accès par Internet va assurer une diffusion mondiale aux Annales et Mémoires et permettre à la SGN de s'affranchir des « rangs » actuels de publication dans lesquels sont cantonnées les revues scientifiques. ... [La] possibilité de publier en français ou en anglais et la numérisation ... sont des atouts très attractifs pour les auteurs. Il est probable que l'on assiste à une augmentation du volume de nos publications dans l'avenir et peut-être aussi à une amélioration du facteur d'impact des Annales.* » Cet outil devrait être utile aux enseignants, aux chercheurs, aux étudiants et même aux praticiens de la géologie qui rechercheraient des informations anciennes, voire oubliées, sur des sites ou des forages pour la recherche d'eau, de matériaux ... Il pourra aussi être utilisé par les historiens des sciences.

Plus récemment encore, des conventions ont été passées avec des acteurs du secteur privé dans le domaine de la géologie urbaine, en pleine expansion. Ces conventions ont été mises en place à l'occasion de l'organisation d'une séance spécialisée sur ce sujet au cours de l'Assemblée générale du 22 mai 2013. La SGN a également participé à l'organisation de la Journée technique 2013 de la Société de l'Industrie minérale (SIM) le 24 septembre 2013 sur le thème des carrières de matériaux. Ces initiatives signalent un retour de la Société vers les acteurs de la géologie appliquée et du secteur marchand privé, soit sur des thèmes traditionnels (carrières), soit sur des thèmes de recherche nouveaux (géologie urbaine). Le programme annuel comporte en général deux sorties sur le terrain, deux conférences sur des sujets généraux de géologie, une assemblée générale statutaire avec communications scientifiques, et éventuellement l'organisation de colloques tels que le Forum GeoReg 2011 qui a porté sur les géosciences des régions de France et des pays environnants. Les sorties sur le terrain se font souvent dans des carrières, ce qui implique de développer et maintenir de bonnes relations avec les

entreprises exploitantes. Les assemblées générales et les séances de communications orales de la SGN se tiennent désormais à la Maison Régionale de l'Environnement et des Solidarités (MRES) à Lille, l'une des quatre maisons associatives de la métropole lilloise à laquelle émerge la SGN depuis la présidence de Francis Robaszynski (Fig. 13 – F. Robaszynski ayant été élu Président d'honneur au cours de l'Assemblée générale du 22 mai 2013).

Ses membres se sont fortement engagés dans des opérations relevant du patrimoine géologique (inventaire, protection, mise en valeur) ; patrimoine géologique *in situ* avec, en particulier, l'organisation des 1^{ères} Journées régionales Nord - Pas-de-Calais du Patrimoine géologique en novembre 1997 et celle des 2^{èmes} Journées nationales du Patrimoine géologique en juin 1999 (Brice, 1998 ; Robaszynski, 2000) ; patrimoine géologique *ex situ* avec, par exemple, une opération concernant les anciennes peintures géologiques murales de la Faculté des sciences de Lille (Brice, ce volume ; Meilliez *et al.*, ce volume). Au sein de la Commission régionale du Patrimoine géologique (CRPG), les membres de la Société se sont fortement impliqués dans la conduite de l'inventaire des sites géologiques régionaux remarquables, politique pilotée par la Direction régionale de l'Environnement, de l'Aménagement et du Logement (DREAL). Ces actions, dans le cadre de la collaboration avec le CENNPC, ont abouti à la publication d'un beau livre sur le patrimoine géologique de la région (Robaszynski & Guyétant, 2009 ; voir aussi Annexe 4). Cela a également contribué à faire de la SGN un acteur recherché régionalement pour aider à l'organisation de manifestations tournées vers le grand public (sorties de terrain, conférences, expositions). L'année 2013 aura d'ailleurs été fertile en événements de ce type : 30^e anniversaire de l'ADREMAP à Grande Synthe, festival de géologie « *Les printemps de la découverte – Affleure de roches* » avec le Palais de l'Univers et des Sciences à Cappelle-la-Grande (Communauté urbaine de Dunkerque) et le CENNPC, Semaine du Développement durable avec la Ville de Lille, célébration de l'anniversaire de la bataille de Mons-en-Pévèle (18 août 1304) avec la commune de Mons-en-Pévèle, aide à l'animation sur les sites géologiques gérés par le département du Nord (Rendez-vous Nature) ...

VIII. — CONCLUSION ET PERSPECTIVES

La Société géologique du Nord (SGN) a été de la fin du XIX^e siècle jusque tard dans le XX^e siècle un acteur régional majeur dans le domaine des sciences de la Terre, en liaison avec les besoins en matériels (activités extractives en carrières), en énergie (charbons), en eau, en expertise cartographique, en enseignement, en recherche, etc. Les discussions tenues au cours de ses réunions mensuelles, transcrites dans les *Annales*, relevaient cependant de l'ensemble des sciences de la Terre d'alors, y compris de disciplines désormais classées dans les sciences de l'Homme et de la société (préhistoire, paléo-anthropologie, paléontologie humaine). Les thématiques géographiques, en particulier géomorphologiques / quaternaristes, y tenaient également une place importante. L'histoire de la SGN est intimement liée à celle de la région et des régions environnantes (Picardie, Ardennes, Flandre belge, Wallonie) ainsi qu'au développement du bassin houiller du Nord - Pas-de-Calais dont l'activité extractive a cessé en 1990. La SGN a alors entamé sa traversée du désert jusqu'au début du nouveau millénaire lorsqu'une poignée d'anciens membres actifs ayant occupé des fonctions au sein de son Bureau ont décidé de relancer l'association. Les professeurs Francis Robaszynski et Francis Amédro, présidents respectivement en 2006-2008 et 2008-2010 (Fig. 13), ont permis à la Société de reprendre progressivement sa place dans le tissu professionnel, associatif et institutionnel

de la région. Cet objectif est poursuivi par l'actuel président en exercice, en insistant sur le rôle de « société savante » que la SGN a toujours joué et qu'elle doit continuer de jouer, en élargissant son domaine d'intervention aux activités des amateurs, à celles des musées et centres de culture scientifique et technique, à l'inventaire, la protection et la mise en valeur du patrimoine géologique (*sensu lato*, incluant la géomorphologie), tout en organisant des réunions scientifiques thématiques, des colloques, des conférences pour les spécialistes et le grand public, des stages de terrain pour ses membres, les étudiants, les enseignants du second degré, etc. La SGN remplit donc une fonction d'intermédiaire, de "go between" entre professionnels académiques et praticiens d'une part et usagers d'autre part. Cette pratique remonte aux origines de la SGN.

Cette description sommaire des 143 années d'existence de la SGN amène à se poser des questions sur la viabilité des associations scientifiques professionnelles (les sociétés savantes) régionales, confrontées à la concurrence des associations nationales et internationales. Il serait ainsi intéressant de disposer d'analyses équivalentes des autres associations et revues de géologie de France, tant régionales (Société géologique et minéralogique de Bretagne – SGMB - et son *Bulletin*, devenu *Hercynica* pendant quelques années ; revues *Sciences géologiques*, *Géologie méditerranéenne*, etc.) que nationale (Société géologique de France et son *Bulletin*). La question posée est la suivante : y a-t-il un avenir pour les associations et les revues de géologie régionale (en dehors des associations et clubs d'amateurs, nombreux et souvent peu soucieux de déontologie en ce qui concerne le patrimoine géologique) ? Pour la SGN, quels sont les thèmes d'étude qui doivent lui être spécifiques ? Les orientations prises depuis ces dernières années par les équipes dirigeantes successives concernent le patrimoine géologique (inventaire, protection, mise en valeur), une orientation dans laquelle la SGMB excelle puisque ce sont ses procédures qui ont servi de base à la mise en place du programme d'inventaire géologique national (Jonin, 2006, 2008, 2012 ; Avoine, 2012). Cependant, la SGN a renoué avec ses fonctions d'origine, tant pédagogiques que professionnelles, en relançant des sorties de terrain et des rencontres thématiques régulières. Certains thèmes tels que les géosciences régionales, terreau de l'activité des associations régionales (Blicek & De Baere, 2012), et la géologie urbaine (Blicek & De Baere, 2013), semblent être des créneaux porteurs d'avenir.

Remerciements.— En dehors des cosignataires de cet article, plusieurs membres de la Société ont apporté leur aide à sa rédaction, en particulier : M. Claude MONNET, ingénieur de recherche de l'Université Lille 1, qui nous a conseillé pour la réalisation de certains graphiques ; MM. Jean-Marie CHARLET, Francis ROBASZYNSKI et Francis AMEDRO qui furent tous les trois présidents de la SGN et ont fourni des renseignements sur d'anciens présidents de la Société ; Mme Annie COULON qui fut fondatrice de l'AGEOL ; Mme Sophie BECKARY (Ville de Lille) à propos de J. Gosselet. M. Claude BEAUMONT, ancien président de 'Total mines nucléaire', ancien président de la Société de l'Industrie minière, nous a fourni des renseignements sur cette association. Mme Elisabeth LOCATELLI, bibliothécaire à l'UMR 8217 Géosystèmes du CNRS (UFR des sciences de la Terre, Université Lille 1), nous a confié des photos, parfois inédites, d'anciens présidents de la Société. MM. Christian DUPUIS (Polytech'Mons) et Eric GROESSENS (Service géologique de Belgique) nous ont aidés à trouver une biographie de P. Dumon, ancien président. MM. F. ROBASZYNSKI et F. AMEDRO ont effectué une relecture critique du texte avant qu'il soit soumis pour publication. Enfin nos remerciements vont à MM. Jean GAUDANT (Comité Français d'Histoire de la Géologie) et Eric GROESSENS pour leurs remarques constructives.

BIBLIOGRAPHIE

- AMEDRO F. (2009). — Avant-propos – 2009 : l'année de la numérisation des *Annales* et *Mémoires* de la SGN. *Ann. Soc. géol. Nord*, 2^e série, **16** : 1-3.
- AMEDRO F. (ce volume). — La Société géologique du Nord et le Tunnel sous la Manche : une petite histoire commune. In : BLIECK A. & DE BAERE J.P. dir., La Société géologique du Nord et l'histoire des sciences de la Terre dans le nord de la France. *Mém. Soc. géol. Nord*, **XVII**.
- ANONYME (1875a). — Société Géologique du Nord – Règlement. *Ann. Soc. géol. Nord* 1870-1874 : 1-3.
- ANONYME (1875b). — Liste des membres de la Société Géologique du Nord au 1^{er} Juillet 1874 – Membres fondateurs, Composition des bureaux. *Ann. Soc. géol. Nord* 1870-1874 : 110-111.
- ANONYME (1885). — Société Géologique du Nord – Règlements. *Ann. Soc. géol. Nord*, **XII** [1884-1885] : 1-8.
- ANONYME (1893). — *Table Générale des Volumes I à XX (1870-1892) des Annales et des Volumes I à III des Mémoires de la Société Géologique du Nord, comprenant, en outre, l'indication des mémoires, notes et articles géologiques publiés dans les Mémoires de la Société des Sciences de Lille et dans le Bulletin Scientifique, Historique et Littéraire du Nord de la France*. Société géologique du Nord édit., Lille : 143 p.
- ANONYME (1899). — Séance du 18 Janvier 1899. *Ann. Soc. géol. Nord*, **XXVIII** : 1-3.
- ANONYME (1902). — Cinquantenaire scientifique de M. Jules Gosselet, 30 novembre 1902. *Ann. Soc. géol. Nord*, **XXXI** : 157-158.
- ANONYME (1903). — *Table Générale des Volumes XXI à XXX (1893-1901) des Annales et du Volume IV des Mémoires de la Société Géologique du Nord*. Société géologique du Nord édit., Lille : 58 p.
- ANONYME (1913). — *Table Générale des Volumes XXXI à XL – 1902-1911 (4^e Décade) des Annales et des Volumes V, VI (n° 1, 2 et 3) et VII (n° 1) des Mémoires de la Société Géologique du Nord*. Société géologique du Nord édit., Lille : 102 p.
- ANONYME (1920). — Séance du 23 Janvier 1919. *Ann. Soc. géol. Nord*, **XLIV** [1919] : 1-9.
- ANONYME (1932). — Comptes Rendus des réunions de la Société de l'Industrie minière, District du Nord, Réunion du 5 mai 1932 à Douai. *Revue de l'Industrie Minière*, **279** : 263-268.
- ANONYME (1981). — Assemblée générale extraordinaire du 6 février 1980. *Ann. Soc. géol. Nord*, **C** (1) [1980] : 12-14.
- ANONYME (1989). — Assemblée ordinaire du mercredi 3 février 1988. *Ann. Soc. géol. Nord*, **CVIII** (1) : 4-6.
- ANONYME (1991). — Assemblée ordinaire du mercredi 7 février 1990. *Ann. Soc. géol. Nord*, 2^e série, **I** (1) : 6-7.
- ANONYME (2012). — *Présidents ayant exercé depuis la fondation de la SGF*. Société géologique de France – A propos de la SGF : Historique : Les origines de la SGF : Tous les présidents ; World Wide Web address : <http://www.geosoc.fr/historique/depuis-2012-la-nouvelle-SGF/46-propos/tous-les-presidents/98-presidents-ayant-exerce-depuis-la-fondation-de-la-SGF.html> ; fichier doc 60 Ko.
- ANONYME (2013a). — *Geologica Belgica*. BESTOR, Comité National de Logique, Histoire et Philosophie des Sciences dir. (Belgique) ; World Wide Web address : http://wiki.arts.kuleuven.be/wiki/index.php/Geologica_Belgica ; fichier doc 76 Ko.
- ANONYME (2013b). — Note d'introduction sur les Mémoires et compte rendu des travaux de la Société des ingénieurs civils. World Wide Web address : <http://cnam.cnam.fr/RUB/fmemo.html> ; fichier docx 127 Ko [site Web du Conservatoire Numérique des Arts et Métiers - CNUM].
- AUGUSTE P., SOMMÉ J. & VALLIN L. (ce volume). — Le rôle de la Société géologique du Nord et de ses publications dans l'évolution des connaissances sur le Quaternaire. In : BLIECK A. & DE BAERE J.-P. dir., La Société géologique du Nord et l'histoire des sciences de la Terre dans le nord de la France. *Mém. Soc. géol. Nord*, **XVII**.
- AVOINE J. (2012). — La protection du patrimoine géologique en France : bilan et perspectives. In : BLIECK A. & DE BAERE J.-P. dir., GeoReg – Forum de la Fédération Française des Géosciences. *Ann. Soc. géol. Nord*, 2^e série, **19** : 67-74.
- BARROIS C. (1876). — Recherches sur le terrain crétacé supérieur de l'Angleterre et de l'Irlande. *Mém. Soc. géol. Nord*, **I** (1) : 232 p.
- BARROIS C. (1909). — Société Géologique du Nord. In : *Lille et la région du Nord en 1909*, Tome premier - Lille : histoire, établissements d'instruction publique, musées, sociétés savantes, monuments, hygiène, commerce et industrie (Association Française pour l'Avancement des Sciences, Congrès à Lille, 2-8 août 1909). Imprimerie L. Danel, Lille : 694-695 ; World Wide Web address : http://nordnum.univ-lille3.fr/sdx/nordnum/consultation.xsp?b=B590092218&d=0000FL257_001
- BARROIS C. (1920). — Jules GOSSELET - 1832-1916. *Ann. Soc. géol. Nord*, **XLIV** (1919) : 10-47.
- BELANGER I., DELABY S., DELCAMBRE B., GHYSEL P., HENNEBERT M., LALOUX M., MARION J.-M., MOTTEQUIN B. & PINGOT J.-L. (2012). — Redéfinition des unités structurales du front varisque utilisées dans le cadre de la nouvelle Carte géologique de Wallonie (Belgique). *Geologica Belgica*, **15** (3) : 169-175 ; World Wide Web address : <http://popups.ulg.ac.be/Geol/document.php?id=3665>
- BLIECK A. coord. (2005). — Dossier spécial : Stratigraphie du Paléozoïque. *Ann. Soc. géol. Nord*, 2^e série, **11** (4) : 127-167.
- BLIECK A. (2013a). — Sixième Table Générale des *Annales* [1^{ère} série : Tomes C (1980) à CIX (1989), 2^{ème} série : Tomes I (1991-1992) à 19 (2012)], des *Mémoires* [Tomes XIII (1963) à XVI (1983)] et des *Publications* [Tomes I (1977) à 33 (2005)]. Société géologique du Nord édit. ; World Wide Web address : <http://geosystemes.univ-lille1.fr/SGN/pdf/SGNcomplet.pdf> ; 1 fichier 3,6 Mo, 136 p., 10 fig. ; Villeneuve d'Ascq. [mis en ligne en janvier 2013]
- BLIECK A. (2013b). — Sixième Table Générale des *Annales* [1^{ère} série : Tomes C (1980) à CIX (1989), 2^{ème} série : Tomes I (1991-1992) à 20 (2013)], des *Mémoires* [Tomes XIII (1963) à XVI (1983)] et des *Publications* [Tomes I (1977) à 33 (2005)]. *Ann. Soc. géol. Nord*, 2^e série, **20** : 132 p.

- BLIECK A. & AUGUSTE P. (2012). — Avant-propos : GeoReg 2011 et vie de la Société – Actes du Forum GeoReg (2011) – Vie de la Société en 2012. *Ann. Soc. géol. Nord*, 2^e série, **19** : 3-6.
- BLIECK A. & DE BAERE J.-P. dir. (2012). — GeoReg – Forum de la Fédération Française des Géosciences. *Ann. Soc. géol. Nord*, 2^e série, **19** : 180 p.
- BLIECK A. & DE BAERE J.-P. dir. (2013). — L'urbain c'est demain ! Les enjeux « naturels » du développement urbain : les métiers de demain. *Ann. Soc. géol. Nord*, 2^e série, **20** : 70 + 132 p.
- BONTE A. (1969). — Le Boulonnais. In : Géologie du Nord de la France. *Ann. Soc. géol. Nord*, **LXXXIX** (1) : 23-46.
- BORDET P. (1976). — Un siècle de géologie au laboratoire de l'Institut Catholique de Paris. In : KANNENGISSER C. & MARCHASSON Y. eds., *Mélanges scientifiques du centenaire de l'Institut catholique de Paris. Humanisme et foi chrétienne*, Beauchesne : fichier doc 16 p. ; World Wide Web address : <http://www.annales.org/archives/x/catho.html> [archives du site des *Annales des Mines*].
- BOUROZ A., SPEARS D.A. & ARBEY F. (1983). — Essai de synthèse des données acquises dans la genèse et l'évolution des marqueurs pétrographiques dans les bassins houillers. *Mém. Soc. géol. Nord*, **XVI** : 118 p., 10 pl.
- BRICE D. ed. (1988). — *Le Dévonien de Ferques. Bas-Boulonnais (N. France). Paléontologie – Sédimentologie – Stratigraphie – Tectonique*. Coll. Biostratigraphie du Paléozoïque, Université de Bretagne occidentale, Brest, **7** : 522 p.
- BRICE D. coord. (1998). — Actes des 1^{ères} journées régionales Nord / Pas-de-Calais du Patrimoine Géologique (Lille, 20-23 Novembre 1997). *Publ. Soc. géol. Nord*, **28** : 109 p.
- BRICE D. (ce volume). — D'une présidence à l'autre (1971 – 1996-97) : l'un des objectifs de la SGN évolue vers la sauvegarde du patrimoine géologique. In : BLIECK A. & DE BAERE J.-P. dir., *La Société géologique du Nord et l'histoire des sciences de la Terre dans le nord de la France. Mém. Soc. géol. Nord*, **XVII**.
- BRICE D. & MISTIAEN B. (2003). — Le Dévonien : ses subdivisions. Le Strunien : un sous-étage du Famennien ? *Ann. Soc. géol. Nord*, 2^e série, **10** (3) : 97-109.
- BROUSSIER F. & BERTRAND P. (1911). — Description d'un *Rhodea* trouvé dans le terrain houiller d'Aniche. *Ann. Soc. géol. Nord*, **XL** : 303-314.
- BULTYNCK P. & DEJONGHE L. eds. (2002). — Guide to a revised lithostratigraphic scale of Belgium. *Geologica Belgica*, **4** (1-2) [2001] : 1-168.
- CAYEUX L. (1890). — Excursion annuelle de la Société géologique du Nord à Cassel, le 1^{er} juin 1890. Vingt-cinquième Anniversaire de la 1^{re} Excursion géologique, dirigée par M. Gosselet. *Ann. Soc. géol. Nord*, **XVII** [1889-1890] : 253-261.
- C.F.P.(M), COPESEP, R.A.P. & S.N.P.A. (1965).- Contribution à la connaissance des bassins paléozoïques du Nord de la France. *Ann. Soc. géol. Nord*, **LXXXV** (3) : 273-281.
- CHARVET J. (ce volume). — La période dinaro-hellénique de la Société géologique du Nord. In : BLIECK A. & DE BAERE J.-P. dir., *La Société géologique du Nord et l'histoire des sciences de la Terre dans le nord de la France. Mém. Soc. géol. Nord*, **XVII**.
- CHOROWICZ J. (1977). — Etude géologique des Dinarides le long de la transversale Split-Karlovac (Yougoslavie). *Publ. Soc. géol. Nord*, **1** : 331 p.
- COLLECTIF (2013). — *Bassin minier du Nord – Pas-de-Calais*. Contributeurs Wikipedia ; World Wide Web address : http://fr.wikipedia.org/wiki/Bassin_minier_du_Nord-Pas-de-Calais [page consultée le 8 avril 2013].
- CORNET F.-L. & BRIART A. (1863). — Communication relative à la Grande Faille qui limite au Sud le Bassin Houiller belge. *Bulletin de la Société des Ingénieurs sortis de l'Ecole des Mines de Mons*, **XI** : 9.
- CORSIN P. & DEGARDIN J.-M. (1981). — Annales de la Société Géologique du Nord — Cinquième Table Générale (1960-1979), Tomes LXXX – XCIX. *Ann. Soc. géol. Nord*, **XCIX** (4) [1979] : 511-568.
- CUVELIER J. & MONNET C. (ce volume). — Plus d'un siècle de femmes à la Société géologique du Nord : reflet de leur place dans l'enseignement supérieur et la recherche française. In : BLIECK A. & DE BAERE J.-P. dir., *La Société géologique du Nord et l'histoire des sciences de la Terre dans le nord de la France. Mém. Soc. Géol. Nord*, **XVII**.
- DANIEL F. (2010). — *Société Géologique de France (1830)*. Encyclopædia Universalis, Nouvelle édition : 1 p.
- DEBELMAS J. dir. (2011). — L'exploration géologique des Alpes franco-italiennes. In : GAUDANT J. dir., *L'Histoire de la découverte géologique de la France*. Coll. Histoire, sciences et sociétés, Presses des Mines, Paris : 252 p.
- DEJONGHE L. ed. (2006). — Chronostratigraphic units named from Belgium and adjacent areas. *Geologica Belgica*, **9** (1-2) : 1-225.
- DELATTRE C. (1982). — L'œuvre de Gérard Waterlot (1904-1982). *Ann. Soc. géol. Nord*, **CI** (4) [1981] : 149-159.
- DELATTRE C. & PRUVOST P. (1961). — L'œuvre de André DUPARQUE (1892-1960). *Ann. Soc. géol. Nord*, **LXXXI** : 81-88.
- DELATTRE C. & WATERLOT G. (1969). — Vie et œuvre de Pierre PRUVOST (1890-1967). *Ann. Soc. géol. Nord*, **LXXXIX** : 285-298.
- DE NORQUET A. (1925). — Histoire de la Société des Sciences, de l'Agriculture et des Arts de Lille (1802-1860). *Mém. Soc. Sci. Agric. Arts Lille*, Série **V**, fascicule VIII : 297 p.
- DERYCKE-KHATIR C. (2005). — Microrestes de vertébrés du Paléozoïque supérieur de la Manche au Rhin. *Publ. Soc. géol. Nord*, **33** : 261 p.
- DHAINAUT A., DOBRAKOWSKI A., HERENT M., LECOUCVEZ M., OUDOIRE T., THIEFFRY V. & VERHULST D. (2013). — *Historique des musées scientifiques lillois et de leurs collections*. Musée d'Histoire naturelle de Lille édit. : 53 p., illustré. [rapport interne]
- DOLLE P. (1985). — L'histoire de la géologie et de son évolution dans le Bassin Houiller du Nord-Pas de Calais, de son origine à 1960. *Trav. Com. Fr. Hist. Géol. (COFRHIGEO)*, 2^e série, **3** (4) : 41-73, 10 fig. ; World Wide Web address : <http://www.annales.org/archives/cofrhigeo/houiller.html>; fichier pdf 1,1 Mo.

- DOUXAMI H. (1912). — Séance du 3 Juillet 1912. *Ann. Soc. géol. Nord*, **XLI** : 233.
- DUBAR G. (1925). — Etude sur le Lias des Pyrénées françaises. *Mém. Soc. géol. Nord*, **IX** (1) : 332 p.
- FRAZER P. (1882). — Mémoire sur la géologie de la partie sud-est de la Pennsylvanie. *Mém. Soc. géol. Nord*, **I** (2) : 178 p.
- GAUDANT J. (2012a). — Prix Gosselet. Société géologique de France – Les prix – Liste des prix ; World Wide Web address : <http://www.geosoc.fr/les-prix/les-prix/107-prix-gosselet.html> ; fichier pdf 400 Ko.
- GAUDANT J. (2012b). — Prix Fondation Pierre Pruvost. Société géologique de France – Les prix – Liste des prix ; World Wide Web address : <http://www.geosoc.fr/les-prix/les-prix/110-prix-fondation-pierre-pruvost.html> ; fichier pdf 228 Ko.
- GERARD A. (1997). — *Documents historiques et administratifs – Annuaire*. Société des Sciences, de l'Agriculture et des Arts de Lille édit. (Hospice Comtesse, 32 rue de la Monnaie, Lille) : 88 p. [rapport interne]
- GERARD A. (2000). — La Société des Sciences de 1802 à 1854. In : VANDENBUSSCHE R. ed., Actes du colloque organisé à Lille les 6 et 7 décembre 1996 (Centre d'Histoire de l'Europe du Nord-Ouest - Université Charles de Gaulle - Lille 3) : 23-37.
- GODFRIAUX I. (1975). — [Discours d'ouverture de la séance ordinaire du 6 février 1975]. *Ann. Soc. géol. Nord*, **XCIV** (1) : 13.
- GOSSELET J. (1888). — L'Ardenne. *Mémoires pour servir à l'explication de la Carte Géologique détaillée de la France*, Baudry et C^{ie} édit., Paris : 889 p.
- GOSSELET J. (1890). — [Discours]. *Ann. Soc. géol. Nord*, **XVII** [1889-1890] : 265-271.
- GOSSELET J. (1896). — Constant Prévost – Coup d'œil rétrospectif sur la géologie en France pendant la première moitié du XIX^e siècle. *Ann. Soc. géol. Nord*, **XXV** : 346 p.
- GROESSENS E. (1990). — Paul Dumon (Mons, le 7 décembre 1902 – 28 septembre 1988). *Bull. Soc. belge Géol.*, **99** (2) : 241-244.
- GROESSENS E. (2008). — Quelques pionniers de la Géologie officielle et la création d'un Service géologique de Belgique. *Trav. Com. Fr. Hist. Géol.* (COFRHIGEO), 3^e série, **XXII** (1) : 25 p.
- GROESSENS E. (2009). — Les Marbres du Nord de la France et du Boulonnais. *Géologie-Info* ; World Wide Web address : <http://www.geologie-info.com/articles.php?Article=Marbres>; fichier pdf 212 Ko.
- GROESSENS E. & GROESSENS-VAN DYCK M.-C. (2001a). — Les sciences de la Terre. In : HALLEUX R., VANDERSMISSEN J., DESPY-MEYER A. & VANPAEMEL G. dir., *Histoire des sciences en Belgique 1815-2000*. Dexia – La Renaissance du Livre édit. : 219-234.
- GROESSENS E. & GROESSENS-VAN DYCK M.-C. (2001b). — La géologie. In : HALLEUX R., VANDERSMISSEN J., DESPY-MEYER A. & VANPAEMEL G. dir., *Histoire des sciences en Belgique 1815-2000*. Dexia – La Renaissance du Livre édit. : 269-288.
- HENNION M. & CUVELIER J. (ce volume). — Le rôle des ingénieurs des mines dans la vie industrielle, scientifique et sociale : l'exemple de Félix Broussier (1874-1938). In : BLIECK A. & DE BAERE J.-P. dir., *La Société géologique du Nord et l'histoire des sciences de la Terre dans le nord de la France*. *Mém. Soc. géol. Nord*, **XVII**.
- HUREL A. (2011). — *L'abbé Breuil – Un préhistorien dans le siècle*. CNRS Editions, Paris : 452 p.
- JONIN M. (2006). — *Mémoire de la Terre – Patrimoine Géologique Français*. Delachaux & Niestlé, Paris : 191 p.
- JONIN M. (2008). — *Géodiversité en Bretagne – Un patrimoine remarquable*. Collection Les Cahiers naturalistes de Bretagne (Région Bretagne), Soc. géol. minéral. Bretagne & Editions Biotope, Mèze : 160 p.
- JONIN M. (2012). — La Bretagne et son patrimoine géologique : intention, opportunités et pragmatisme, un siècle déjà. In : BLIECK A. & DE BAERE J.-P. dir., *GeoReg – Forum de la Fédération Française des Géosciences*. *Ann. Soc. géol. Nord*, 2^e série, **19** : 105-108.
- LEBRUN A., PARREAU M., RISBOURG A., MARCEL R., BOULHIMSSE A., HEUBEL J., BOURIQUET R., GONTIER G., BARFETTY B. & MOISES A. (1996).- *Contributions à l'histoire de la Faculté des Sciences (1854-1970)*. Association de Solidarité des Anciens – Université Lille 1 (ASA – USTL), Publications, Histoire de la Faculté des Sciences de Lille et de l'Université des Sciences et Technologies de Lille, Tome 1 : 240 p. ; World Wide Web address : http://asa.univ-lille1.fr/publications/Tome1_faculte_des_sciences.pdf; fichier 42 Mo [nouvelle édition 2013].
- LECOINTRE G. & LE GUYADER H. (2009). — *Classification phylogénétique du vivant*. 3^e édition revue et augmentée. Belin édit., Paris : 569 p. (illustrations de D. VISETT).
- LOCATELLI E. (ce volume). — La bibliothèque recherche des sciences de la Terre de l'Université de Lille au fil des temps : historique du fonds, un patrimoine au service de la communauté scientifique. In : BLIECK A. & DE BAERE J.-P. dir., *La Société géologique du Nord et l'histoire des sciences de la Terre dans le nord de la France*. *Mém. Soc. géol. Nord*, **XVII**.
- MANIA J. (1978). — Gestion des Systèmes aquifères. Application au Nord de la France. *Mém. Soc. géol. Nord*, **XV** : 228 p.
- MATRION A. (ce volume). — Les financements de la Faculté des sciences de Lille par les compagnies minières : un simple échange de bons procédés ? In : BLIECK A. & DE BAERE J.-P. dir., *La Société géologique du Nord et l'histoire des sciences de la Terre dans le nord de la France*. *Mém. Soc. Géol. Nord*, **XVII**.
- MEILLIEZ F., AMEDRO F. & OUDOIRE T. (ce volume). — Les peintures murales de l'Institut des Sciences naturelles à Lille, un patrimoine géologique à préserver. In : BLIECK A. & DE BAERE J.-P. dir., *La Société géologique du Nord et l'histoire des sciences de la Terre dans le nord de la France*. *Mém. Soc. géol. Nord*, **XVII**.
- MEILLIEZ F. & BLIECK A. (ce volume). — Les dix premières années de la SGN et sa place dans la société en cours d'industrialisation du XIX^e siècle. In : BLIECK A. & DE BAERE J.-P. dir., *La Société géologique du Nord et l'histoire des sciences de la Terre dans le nord de la France*. *Mém. Soc. géol. Nord*, **XVII**.

- OUDOIRE T., CUVELIER J., D'ANDREA J., KOCH C. & DHAINAUT A. (ce volume). — Le département de géologie du Musée d'Histoire naturelle de Lille : des collections à l'image de l'histoire géologique régionale. *In* : BLIECK A. & DE BAERE J.-P. dir., La Société géologique du Nord et l'histoire des sciences de la Terre dans le nord de la France. *Mém. Soc. géol. Nord*, **XVII**.
- PAQUET J. (1975). — [Allocution du nouveau président pour l'année 1975]. *Ann. Soc. géol. Nord*, **XCIV** (1) : 13-14.
- PETIT R. (1960). — *Table Générale des Volumes XLI à LXXIX – 1912-1959 (5^e, 6^e, 7^e, 8^e Décades) des Annales et des Mémoires (t. VI, n° 2 - t. VII, n° 2 - t. VIII à XII) de la Société Géologique du Nord*. Société géologique du Nord édit., Lille : 108 p.
- PHILIPJ. (2012). — L'exploration géologique de la Provence – Deux siècles et demi de débats et de controverses. *In* : GAUDANT J. dir., *L'Histoire de la découverte géologique de la France*. Coll. Histoire, sciences et sociétés, Presses des Mines, Paris : 366 p.
- PRUVOST P. (1945). — « La Société Géologique du Nord reprend ses travaux ». *Ann. Soc. géol. Nord*, **LXV** [1940 et 1945] : 23-28.
- RANGIN F. dir. (1988). — *12^e Réunion des Sciences de la Terre (Lille – 27-29 avril 1988)*. Société géologique de France édit., Paris : 142 p. [résumés]
- RICOUR J. (ce volume, a). — Le Laboratoire de Géologie, la Société géologique du Nord et le Musée d'histoire naturelle de Lille - Souvenirs d'un étudiant de géologie à Lille sous l'Occupation (mai 1940 - juin 1944). *In* : BLIECK A. & DE BAERE J.-P. dir., La Société géologique du Nord et l'histoire des sciences de la Terre dans le nord de la France. *Mém. Soc. géol. Nord*, **XVII**.
- RICOUR J. (ce volume, b). — La Société géologique du Nord en 1960 – une évocation personnelle. *In* : BLIECK A. & DE BAERE J.-P. dir., La Société géologique du Nord et l'histoire des sciences de la Terre dans le nord de la France. *Mém. Soc. géol. Nord*, **XVII**.
- ROBASZYNSKI F. dir. (2000). — Actes des deuxièmes journées nationales du Patrimoine Géologique (Lille, 16-18 juin 1999). *Ann. Soc. géol. Nord*, 2^e série, **7** (4) : 149-232.
- ROBASZYNSKI F. (2007). — Avant-propos – 2007 : l'année des changements à la SGN. *Ann. Soc. géol. Nord*, 2^e série, **14** : 1-2.
- ROBASZYNSKI F. (ce volume). — René Marlière (1905-1993), président de la Société géologique du Nord en 1955 et professeur de géologie à la Faculté polytechnique de Mons (Belgique), 1928-1970. *In* : BLIECK A. & DE BAERE J.-P. dir., La Société géologique du Nord et l'histoire des sciences de la Terre dans le nord de la France. *Mém. Soc. géol. Nord*, **XVII**.
- ROBASZYNSKI F. & GUYETANT G. coord. (2009). — *Des Roches aux Paysages dans le Nord – Pas-de-Calais. Richesse de notre patrimoine géologique*. Société géologique du Nord & Conservatoire des Sites naturels du Nord et du Pas-de-Calais, Villeneuve d'Ascq & Lillers : 151 p.
- THIEBAULT F. (2011). — *La géologie à la Faculté des Sciences de Lille de 1857 à 1970*. Association de Solidarité des Anciens – Université Lille 1 (ASA – USTL), Publications, Histoire de la Faculté des sciences de Lille, Tome **8** : 29 p., 2 fig., 9 photos ; World Wide Web address : http://asa.univ-lille1.fr/publications/Tome8_geologie.pdf ; fichier pdf 6,5 Mo.
- VACHARD D. (1991). — Avant-propos. *Ann. Soc. géol. Nord*, 2^e série, **1** (1) : 3.
- VAN-PRAET M. (2003).- Le Musée d'Histoire Naturelle de Lille dans la dynamique des muséums et des sciences françaises depuis le XIX^{ème}. *In* : BECKARY S. ed., Centenaire du Musée Gosselet (colloque « Géologie, patrimoine et environnement en Nord – Pas-de-Calais », Lille, 26-28 nov. 2002). *Ann. Soc. géol. Nord*, 2^e série, **10** (2) : 75-78.
- WATERLOT G. (1969). — Le Paléozoïque en Ardenne française. *In* : Géologie du Nord de la France. *Ann. Soc. géol. Nord*, **LXXXIX** (1) : 5-22.
- WATERLOT M. (1997). — *La Société Géologique du Nord et l'histoire de l'étude de la géologie de notre région*. Association de Solidarité des Anciens – Université Lille 1 (ASA – USTL), Histoire ; World Wide Web address : http://asa3.univ-lille1.fr/spip/ASA_histoire/geologie/geologie.htm ; fichier pdf 536 Ko.
- WATERLOT M. (1998). — Histoire de l'évolution des connaissances en géologie régionale. *In* : BRICE D. coord., Actes des 1^{ères} journées régionales Nord / Pas-de-Calais du Patrimoine Géologique (Lille, 20-23 Novembre 1997). *Publ. Soc. géol. Nord*, **28** : 19-27.
- ZEILLER R. (1882). — Note sur la flore houillère des Asturies. *Mém. Soc. géol. Nord*, **I** (3) : 22 p.

Addendum. — Le paragraphe « Relations avec la Société de l'Industrie minérale (SIM) » oublie de mentionner que la SGN développa des relations avec une autre société à la fin du XIX^e siècle, la Société des Ingénieurs Civils de France (SICF) (fondée en 1848 : Anonyme, 2013b) qui avait inscrit Gosselet parmi ses membres d'honneur à la suite de ses nombreux travaux de

géologie appliquée (Barrois, 1920, p. 42-43). C'est cette même SICF qui compta Antoine Bonte, Président de la SGN en 1953 (Tableau 2) parmi ses membres à la fin du XX^e siècle (lettre de M. P. Martin, SICF, à M. A. Bonte, datée du 5 Novembre 1962 - archives Bonte en cours de recollement à l'Université Lille 1).

**Annexe 1. — Liste des fascicules thématiques des *Annales de la Société géologique du Nord*.
*Appendix 1. — List of thematic issues of the Annales de la Société géologique du Nord.***

- Constant Prévost – Coup d’œil rétrospectif sur la géologie en France pendant la première moitié du XIXe siècle, par GOSSELET J., *Ann. SGN*, XXV : 346 p., 1896.
- Contribution à la connaissance des bassins paléozoïques du Nord de la France, par C.F.P.(M.), COPESEP & S.N.P.A., *Ann. SGN*, LXXXV (3), 1965.
- Géologie du Nord de la France. *Ann. SGN*, LXXXIX (1), 1969.
- Rapport des Travaux du Centenaire 1870-1970. *Ann. SGN*, XC (4), 1970, publié 1971.
- Rupture des roches et massifs rocheux. *Ann. SGN*, XCV (3), 1975.
- Données nouvelles sur le Paléozoïque de l’Europe occidentale. *Ann. SGN*, XCVI (4) et XCVII (1), publié 1977.
- Apports récents à la géologie du Gondwana. *Ann. SGN*, XCVII (4), 1977, publié 1978.
- Géologie de l’Europe, du Précambrien aux bassins sédimentaires post-hercyniens. *Ann. SGN*, XCIX (1), 1979, publié 1980.
- Géologie appliquée aux problèmes d’énergie et de matières premières. *Ann. SGN*, CII (2), 1982.
- Tectonique cassante en distension et coulissement *Ann. SGN*, CIII (2-3), 1983, publié 1984.
- Aspects de la géologie de l’Ardenne, hommage au Professeur Beugnies. *Ann. SGN*, CV (2), 1985, publié 1986.
- Paléozoïque supérieur continental. *Ann. SGN*, CVI (2), 1986, publié 1987.
- Actualisation de quelques thèmes géologiques – Conférences. *Ann. SGN*, CVI (4), 1986, publié 1988.
- Aspects de la géologie du Gondwana. *Ann. SGN*, CVII (1), 1987, publié 1988.
- Géologie et aménagement régional. *Ann. SGN*, CIX (1-2), 1989, publié 1990.
- Le Nord et son environnement géologique. *Ann. SGN*, 2^e série, 2 (1), publié 1993.
- Le Jurassique du Boulonnais. *Ann. SGN*, 2^e série, 4 (4), 1996.
- Séance spécialisée sur les bassins houillers du nord de la France et du sud de la Belgique. *Ann. SGN*, 2^e série, 5 (1), 1997.
- Dossier consacré au Dévonien de l’Ougarta (Sahara occidental, Algérie). *Ann. SGN*, 2^e série, 5 (2), 1997.
- La craie : objet géologique, réservoir, matériau et paysage. *Ann. SGN*, 2^e série, 5 (3) et 5 (4), 1997.
- Colloque Artois-Brabant. *Ann. SGN*, 2^e série, 6 (2), 1998.
- North Gondwana Mid-Palaeozoic Bioevent / Biogeography patterns in relation to crustal dynamics (IGCP 421, Isfahan). *Ann. SGN*, 2^e série, 7 (1) et 7 (2), 1999.
- 2^{èmes} Journées Nationales du Patrimoine Géologique. *Ann. SGN*, 2^e série, 7 (4), 2000.
- New systematic and palaeobiogeographic data from the Palaeozoic of Central Iran. *Ann. SGN*, 2^e série, 8 (2), 2000.
- The Cambrian and Lower Ordovician of the southern Montagne Noire (Languedoc, France) – A synthesis for the beginning of the new century. *Ann. SGN*, 2^e série, 8 (4), 2001.
- Centenaire du Musée Gosselet. *Ann. SGN*, 2^e série, 10 (2-3), 2003.
- Dossier spécial : Stratigraphie du Paléozoïque. *Ann. SGN*, 2^e série, 11 (4), 2005.
- GeoReg (Géosciences des Régions de France et des pays environnants). *Ann. SGN*, 2^e série, 19, 2012.

Annexe 2. — Liste des Mémoires de la Société géologique du Nord.
Appendix 2. — List of the Mémoires de la Société géologique du Nord.

Tome I :

Mémoire n° 1 : Ch. BARROIS, Recherches sur le terrain crétacé supérieur de l'Angleterre et de l'Irlande. 1876, 232 p., 3 cartes.

Mémoire n° 2 : P. FRAZER, Mémoire sur la géologie de la partie sud-est de la Pennsylvanie. 1882, 178 p., 4 cartes.

Mémoire n° 3 : R. ZEILLER, Note sur la flore houillère des Asturies. 1882, 22 p.

Tome II : Ch. BARROIS, Recherches sur les terrains anciens des Asturies et de la Galice (Espagne). 1882, 630 p., 20 pl.

Tome III : Ch. BARROIS, Faune du Calcaire d'Erbray. 1889, 348 p., 17 pl.

Tome IV :

Mémoire n° 1 : J. GOSSELET, Etudes sur les variations du *Spirifer Verneuilli*. 1894, 63 p., 7 pl.

Mémoire n° 2 : L. CAYEUX, Contribution à l'étude micrographique des terrains sédimentaires. 1897, 589 p., 10 pl.

Tome V : M. LERICHE, Contribution à l'étude des Poissons fossiles du Nord de la France et des régions voisines. 1906, 430 p., 79 fig., 2 + 17 pl.

Tome VI :

Mémoire n° 1 : P. BERTRAND, Etude du stipe de l'*Adelophyton jutieri* B. Renault. 1907, 38 p., 4 pl.

Mémoire n° 2 : J. GOSSELET, A. CREPIN & M. LERICHE, Description de la faune siluro-dévonienne de Liévin. 1^{er} fascicule, 1912 ; Ch. BARROIS, P. PRUVOST & G. DUBOIS, Description de la faune siluro-dévonienne de Liévin. 2^e fascicule, 1920 (distribué en 1922) ; 232 p., 3 + 11 fig., 17 pl.

Mémoire n° 3 : V. COMMONT, Saint-Acheul et Montières : notes de géologie, de paléontologie et de préhistoire. 1909, 68 p., 3 pl.

Tome VII :

Mémoire n° 1 : P. BERTRAND, Structure des stipes d'*Asterochloena laxa* Stenzel. 1911, 72 p., 7 pl.

Mémoire n° 2 : A. CARPENTIER : Contribution à l'étude du Carbonifère du Nord de la France. 1913, 458 p., 11 pl.

Tome VIII :

Mémoire n° 1 : G. DUBOIS : Recherches sur les terrains quaternaires du Nord de la France. 1924, 353 p., 4 pl.

Mémoire n° 2. — Ed. LEROUX, Le tunnel de l'Ave Maria : Observations géologiques et hydrologiques sur le plateau et la falaise du Sud de Boulogne sur Mer. 1929, 52 p., 6 pl.

Tome IX :

Mémoire n° 1. — G. DUBAR, Etude sur le Lias des Pyrénées françaises. 1925, 332 p., 7 pl.

Mémoire n° 2. — G. FOURNIER & P. PRUVOST, Description des poissons élasmobranches du marbre noir de Denée. 1928, 24 p., 6 pl.

Tome X :

Mémoire n° 1 : A. CARPENTIER, La flore wealdienne de Féron-Glageon (Nord). 1927, 151 p., 25 pl.

Mémoire n° 2 : J.W. LAVERDIERE, Contribution à l'étude des terrains paléozoïques des Pyrénées occidentales. 1930, 132 p., 8 pl.

Tome XI : A. DUPARQUE, La structure microscopique des charbons du Bassin houiller du Nord et du Pas-de-Calais. 1933, vol. 1 (texte) : 549 p. ; vol. 2 (planches) : p. 549-756 (66 pl.)

Tome XII : D. LE MAITRE, Etudes sur la faune des calcaires dévoniens du Bassin d'Ancenis : Calcaire de Chaudfondos et Calcaire de Chalennes (Maine-et-Loire). 1934, 267 p., 18 pl.

Tome XIII : P. BRICHE, P. DANZE-CORSIN & J.-P. LAVEINE, Flore infraliasique du Boulonnais. 1963, 145 p., 11 pl.

Tome XIV : G. WATERLOT, Les Gigantostacés du Siluro-Dévonien de Liévin. 1966, 23 p., 5 pl.

Tome XV : J. MANIA, Gestion des Systèmes aquifères. Application au Nord de la France. 1978, 228 p.

Tome XVI : A. BOUROZ, D.A. SPEARS & F. ARBEY, Essai de synthèse des données acquises dans la genèse et l'évolution des marqueurs pétrographiques dans les bassins houillers. 1983, 118 p., 10 pl.

Annexe 3. — Liste des *Publications de la Société géologique du Nord.*
Appendix 3. — List of the *Publications de la Société géologique du Nord.*

Publication N° 1 : J. CHOROWICZ (1977) Etude géologique des Dinarides le long de la transversale Split-Karlovac (Yougoslavie), 331 p., 10 pl., 1 carte hors texte.

Publication N° 2 : J. CHARVET (1978) Essai sur un orogène alpin : Géologie des Dinarides au niveau de la transversale de Sarajevo (Yougoslavie), 554 p., 21 pl., 1 carte hors texte.

Publication N° 3 : J. ANGELIER (1979) Néotectonique de l'arc égéen, 417 p., 29 pl.

Publication N° 4 : J.-J. FLEURY (1980) Les zones de Gavrovo-Tripolitza et du Pinde-Olonos (Grèce continentale et Péloponnèse du Nord). Evolution d'une plate-forme et d'un bassin dans leur cadre alpin ; 2 vol., 651 p., 10 pl., cartes hors texte.

Publication N° 5 : M. COUSIN (1981) Les rapports Alpes-Dinarides. Les confins de l'Italie et de la Yougoslavie ; 2 vol., 521 + 521 p.

Publication N° 6 : F. THIEBAULT (1982) L'évolution géodynamique des Héliénides externes en Péloponnèse méridional (Grèce) ; 2 vol., 574 p., cartes hors texte.

Publication N° 7 : P. DE WEVER (1982) Radiolaires du Trias et du Lias de la Téthys (Systématique, Stratigraphie) ; 2 vol., 599 p., 58 pl.

Publication N° 8 : J. FERRIERE (1982) Paléogéographie et tectoniques superposées dans les Héliénides internes : les massifs de l'Othrys et du Pélion (Grèce continentale) ; 2 vol., 970 p.

Publication N° 9 : H. MAILLOT (1983) Les Paléoenvironnements de l'Atlantique Sud : Apport de la géochimie sédimentaire, 316 p.

Publication N° 10 : Cl. BROUSMICHE (1983) Les Fougères sphénoptériennes du Bassin Houllier Sarro-Lorrain (Systématique – Stratigraphie) ; 2 vol., 480 p., 100 pl.

Publication N° 11 : B. MISTIAEN (1985) Phénomènes récifaux dans le Dévonien d'Afghanistan (Montagnes Centrales). Analyse et systématique des Stromatopores ; 2 vol., 381 p. + 5 pl., 245 p. + 20 pl.

Publication N° 12 : T. HOLTZAPFFEL (1986) Les minéraux argileux. Préparation, analyses diffractométriques et détermination ; 136 p.

Publication N° 13 : J.-L. MANSY (1986) Géologie de la Chaîne d'Omineca des Rocheuses aux Plateaux intérieurs (Cordillère Canadienne). Evolution depuis le Précambrien ; 2 vol., 718 p., 387 fig., 49 tabl., cartes hors texte.

Publication N° 14 : C. BECK (1986) Géologie de la Chaîne Caraïbe au méridien de Caracas (Venezuela) ; 462 p., 4 pl., 1 carte hors texte.

Publication N° 15 : J.-M. DEGARDIN (1988) Le Silurien des Pyrénées : Biostratigraphie, Paléogéographie ; 506 p., 16 pl.

Publication N° 16 : J. SIGAL (1989) Les recherches sur les Foraminifères fossiles en France des environs de 1930 à l'immédiat après-guerre ou : « avant l'oubli », 107 p.

- Publication N° 17** : F. DELAY (1990) Le massif nord-pyrénéen de l'Agly (Pyrénées Orientales) : Fasc. 1 : Evolution tectono-métamorphique – Exemple d'un amincissement crustal polyphasé ; Fasc. 2 : Etude conceptuelle, fonctionnelle et organique d'un système de traitement informatique des microanalyses chimiques ; Fasc. 3 : Notice et carte géologiques en couleurs au 1/25 000 ; 3 vol., 393 + 152 + 34 p., carte hors texte sur CD.
- Publication N° 18** : A. KHATIR (1990) Structuration et déformation progressive au front de l'allochtone ardennais (Nord de la France) ; 293 p., cartes et coupes hors texte.
- Publication N° 19** : C. LAMOUREUX (1991) Les mylonites des Pyrénées. Classification. Mode de formation. Evolution ; 371 p., 9 pl.
- Publication N° 20** : G. MAVRIKAS (1993) Evolution Crétacée-Eocène d'une plate-forme carbonatée des Hellénides externes. La plate-forme des Ori Valtou (« massif du Gavrovo »), Zone de Gavrovo-Tripolitza (Grèce continentale) ; 240 p., 10 pl.
- Publication N° 21** : P. BRACQ (1994) L'effet d'échelle sur le comportement hydrodynamique et hydrodispersif de l'aquifère crayeux, apport de l'analyse morphostructurale ; 244 p.
- Publication N° 22** : N. FAGEL (1994) Flux argileux du Néogène au Quaternaire dans l'Océan Indien Nord, mise en évidence et interprétation ; 265 p.
- Publication N° 23** : G. BUSSON & A. CORNÉE (1996) L'événement océanique anoxique du Cénomanién supérieur-terminal : une revue et une interprétation mettant en jeu une stratification des eaux marines par le CO₂ mantellique ; 140 p.
- Publication N° 24** : B. LOUCHE (1997) Limites littorales de la nappe de la craie dans la région Nord Pas-de Calais. Relations eaux souterraines-eaux superficielles-mer ; 286 p.
- Publication N° 25** : J.-G. BREHERET (1997) L'Aptien et l'Albien de la Fosse vocontienne (des bordures au bassin). Évolution de la sédimentation et enseignements sur les événements anoxiques ; 614 p., 18 pl.
- Publication N° 26** : T. PLETSCHE (1997) Clay minerals in Cretaceous deep-water formations of the Rif and the Betic Cordillera (northern Morocco & southern Spain), 118 p., 7 pl.
- Publication N° 27** : E. VENNIN (1997) Architecture sédimentaire des bioconstructions permo-carbonifères de l'Oural méridional (Russie) ; 350 p.
- Publication N° 28** : D. BRICE coord. (1998) Actes des 1ères journées régionales Nord/Pas-de-Calais du Patrimoine Géologique (Lille, 20-23 Novembre 1997), 109 p.
- Publication N° 29** : F. LACQUEMENT (2001) L'Ardenne Varisque. Déformation progressive d'un prisme sédimentaire pré-structuré ; de l'affleurement au modèle de chaîne ; 285 p.
- Publication N° 30** : R. PLATEVOET (2001) Diversité des formations pyroclastiques *s.l.* du strato-volcan du Cantal au Miocène (Massif central français). Elaboration d'une méthodologie de corrélation ; 271 p.
- Publication N° 31** : P. PELLENARD (2003) Message terrigène et influences volcaniques au Callovien-Oxfordien dans les bassins de Paris et du sud-est de la France ; 362 p., 19 pl.
- Publication N° 32** : S. LALLAHEM (2003) Structure et modélisation hydrodynamique des eaux souterraines. Application à l'aquifère crayeux de la bordure nord du bassin de Paris ; 217 p.
- Publication N° 33** : C. DERYCKE-KHATIR (2005) Microrestes de vertébrés du Paléozoïque supérieur de la Manche au Rhin ; 261 p., 35 pl.

Annexe 4. — Autres éditions.

Appendix 4. — Other editions.

Esquisse géologique du Nord de la France et des contrées voisines, 1^{er} fascicule : Terrains primaires, par J. GOSSELET (1880) ; 2 volumes 167 p. + 22 pl. (publié sous les auspices de la Société géologique du Nord).

Esquisse géologique du Nord de la France et des contrées voisines, 2^e fascicule : Terrains secondaires, par J. GOSSELET (1881) ; 2 volumes p. 168-278 + 31 pl. (publié sous les auspices de la Société géologique du Nord).

Esquisse géologique du Nord de la France et des contrées voisines, 3^e fascicule : Terrains tertiaires, par J. GOSSELET (1883) ; 2 volumes p. 279-342 + 36 pl. (publié sous les auspices de la Société géologique du Nord).

Esquisse géologique du Nord de la France et des contrées voisines, 4^e Fascicule : Terrains quaternaires, par J. GOSSELET (1903) ; 2 volumes p. 343-421 + 4 pl. (publié sous les auspices de la Société géologique du Nord).

Des roches aux paysages dans le Nord – Pas-de-Calais — Richesse de notre patrimoine géologique (dans le cadre de l'Inventaire National du Patrimoine Géologique et de l'Année Internationale de la Planète Terre), par F. ROBASZYNSKI & G. GUYETANT (coord., 2009), co-édition Conservatoire des Sites naturels du Nord et du Pas-de-Calais & Société géologique du Nord : 151 p.

Annexe 5. — Liste des notices biographiques ou nécrologiques de géologues, membres de la SGN, présidents ou non, relevées dans la littérature.

Appendix 5. — List of biographical notices or obituaries of SGN member geologists, presidents or not, found in literature.

A) Publiées dans les *Annales de la SGN* / *Published in the Annales de la SGN*

N.B.- Les simples annonces de décès ne sont pas répertoriées ici, seuls le sont les notices nécrologiques et éloges funèbres prononcés par des membres de la SGN / *Simple announcements of decease are not reported, only obituaries and funeral orations pronounced by SGN members are reported here.*

GOSSELET J. (1879). — Notice nécrologique sur Jean-Baptiste-Julien d'Omalus d'Halloy. *Ann. Soc. géol. Nord*, **VI** : 457-477.

GOSSELET J. (1886). — Discours prononcé par M. Gosselet au nom de la Société géologique du Nord sur la tombe de M. Emile Chellonneix, ancien Président de la Société. *Ann. Soc. géol. Nord*, **XIII** : 98-100.

LECOCQ G. (1887). — Notice sur Emile-Eugène Savoye. *Ann. Soc. géol. Nord*, **XIV** : 178-180.

GOSSELET J. (1890). — Discours prononcé aux funérailles de M. Ortlieb. *Ann. Soc. géol. Nord*, **XVIII** (noté XVII) : 182-184.

HENNEQUIN E. (1890). — Discours prononcé aux funérailles de M. Ortlieb. *Ann. Soc. géol. Nord*, **XVIII** (noté XVII) : 185-187.

GOSSELET J. (1893). — [Discours prononcé sur la tombe de M. Debray]. *Ann. Soc. géol. Nord*, **XXI** : 137-138.

GOSSELET J. (1898). — M. Gosselet annonce la mort de M. Briart. *Ann. Soc. géol. Nord*, **XXVII** : 16.

BARROIS C. (1899). — Notice sur James Hall. *Ann. Soc. géol. Nord*, **XXVIII** : 63-71.

BREGI (1900). — [Notice nécrologique sur M. Binet]. *Ann. Soc. géol. Nord*, **XXIX** : 53-55.

DELECROIX (1902). — Notice nécrologique sur Emile Vuillemin, Directeur-Gérant des mines d'Aniche. *Ann. Soc. géol. Nord*, **XXXI** : 11-12.

BARROIS C. (1902). — Notice Nécrologique sur José Mac-Pherson. *Ann. Soc. géol. Nord*, **XXXI** : 312-317.

GOSSELET J. (1903). — [M. Gosselet donne lecture des adieux qu'il a adressés à M. Crespel au nom de la Société]. *Ann. Soc. géol. Nord*, **XXXII** : 137-138.

GOSSELET J. (1904). — [M. Gosselet fait part de la mort de M. Jannel]. *Ann. Soc. géol. Nord*, **XXXIII** : 1-2.

GOSSELET J. (1905). — Paroles prononcées par M. Gosselet sur la tombe de Gustave Lecocq. *Ann. Soc. géol. Nord*, **XXXIV** : 48-49.

GOSSELET J. (1905). — Alfred Potier. *Ann. Soc. géol. Nord*, **XXXIV** : 132-133.

DOUXAMI H. (1908). — Edouard Piette (1827-1906). *Ann. Soc. géol. Nord*, **XXXVII** : 22-27.

- BARROIS C. (1908). — [M. Ch. Barrois fait part à la Société de la mort de M. Albert Gaudry, Membre associé de notre société]. *Ann. Soc. géol. Nord*, **XXXVII** : 287-293.
- BARROIS C. (1909). — Roger Laloy (1851-1909). *Ann. Soc. géol. Nord*, **XXXVIII** : 153-156.
- LERICHE M. (1911). — [Le Président annonce la mort de M. Ed. Dupont, membre associé de la société, Directeur honoraire du Musée Royal d'Histoire Naturelle de la Belgique]. *Ann. Soc. géol. Nord*, **XL** : 146-147.
- BARROIS C. (1911). — A. Michel-Lévy (1844-1911). *Ann. Soc. géol. Nord*, **XL** : 268-274.
- NOURTIER E. (1913). — [M. E. Nourtier, Vice-Président de la Société, prononce les paroles suivantes : ... Notre président est mort. M. Henri Douxami n'est plus]. *Ann. Soc. géol. Nord*, **XLII** : 31-32.
- BARROIS C. (1913). — L'œuvre de Henri Douxami. *Ann. Soc. géol. Nord*, **XLII** : 33-44.
- GOSSELET J. (1913). — Albert Olry (1847-1913). *Ann. Soc. géol. Nord*, **XLII** : 95-97.
- ZEILLER R. (1913). — [Discours de M. Zeiller – prononcé sur la tombe de Albert Olry]. *Ann. Soc. géol. Nord*, **XLII** : 98-101.
- GOSSELET J. (1913). — Jules Péroche (1820-1913). *Ann. Soc. géol. Nord*, **XLII** : 166-167.
- VACHER A. (1913). — Bibliographie des principales publications de Henri Douxami. *Ann. Soc. géol. Nord*, **XLII** : 352-359.
- NOURTIER E. (1920). — [Liste des Membres de la Société Géologique du Nord morts au champ d'honneur. Liste des Membres de la Société décédés, victimes de la guerre. Liste des Membres décédés depuis Juillet 1914. Suivies de notices sur Jules Gosselet, Charles Eugène Bertrand, V. Commont]. *Ann. Soc. géol. Nord*, **XLIV** [1919] : 1-7.
- BARROIS C. (1920a). — Jules Gosselet (1832-1916). *Ann. Soc. géol. Nord*, **XLIV** [1919] : 10-47.
- BARROIS C. (1920b). — L'œuvre géologique de C. Eg. Bertrand. *Ann. Soc. géol. Nord*, **XLIV** [1919] : 47-64.
- DE LAMOTHE L. (1920). — V. Commont (Notice nécrologique). *Ann. Soc. géol. Nord*, **XLIV** [1919] : 65-69. [copie de la notice parue dans *Bull. Soc. géol. France*, Sér. 4, **XIX** : 124]
- BERTRAND P. (1921). — [M. P. Bertrand annonce que la Société Géologique du Nord vient d'être très cruellement éprouvée par le décès de son Président M. A. Vacher]. *Ann. Soc. géol. Nord*, **XLV** [1920] : 174-175.
- DUTERTRE A.-P. (1923). — Edmond Rigaux, Géologue boulonnais, Notice biographique. *Ann. Soc. géol. Nord*, **XLVII** [1922] : 23-30.
- BARROIS C. (1923). — [Décès de MM. E. Reumaux, Edouard Thiéry et Liégeois-Six]. *Ann. Soc. géol. Nord*, **XLVII** [1922] : 99-100.
- BARROIS C. (1928). — Notice nécrologique sur René Dehée. *Ann. Soc. géol. Nord*, **LIII** : 260-269 [avec la liste de ses publications].
- PRUVOST P. (1932). — Eloge de M. le Chanoine Joseph Godon, Président de la Société. *Ann. Soc. géol. Nord*, **LVII** : 75-78.
- BARROIS C. (1932). — [A la mémoire d'Ernest Van den Brœck]. *Ann. Soc. géol. Nord*, **LVII** : 180-181.
- BARROIS C. (1933). — Notice sur l'œuvre de A. Rutot. *Ann. Soc. géol. Nord*, **LVIII** : 179-182.
- DUBAR G. (1933). — Eloge de M. le Docteur Pontier, Président de la Société géologique du Nord. *Ann. Soc. géol. Nord*, **LVIII** : 207-210.
- BARROIS C. (1936a). — [Décès de M. L. Fèvre]. *Ann. Soc. géol. Nord*, **LXI** : 87-88.
- BARROIS C. (1936b). — [A la mémoire de M. E. Cuvelette]. *Ann. Soc. géol. Nord*, **LXI** : 119-121.
- BARROIS C. (1937). — [A la mémoire de M. L. Bureau]. *Ann. Soc. géol. Nord*, **LXII** : 11-13.
- PRUVOST P. (1939). — [Décès de M. Charles Barrois]. *Ann. Soc. géol. Nord*, **LXIV** : 130-131.
- PRUVOST P. (1945). — Charles Barrois (1851-1939). *Ann. Soc. géol. Nord*, **LXV** : 29-57.
- LUTAUD L. (1945). — Notice nécrologique sur A.P. Dutertre (1890-1940). *Ann. Soc. géol. Nord*, **LXV** : 58-65.
- MARLIÈRE R. (1949). — Maurice Leriche (1875-1948) (Un portrait). *Ann. Soc. géol. Nord*, **LXIX** : 299-314.
- PRUVOST P. (1955). — Georges Dubois (1890-1953) – Un portrait. *Ann. Soc. géol. Nord*, **LXXV** : 51-65.

- DELATTRE C. & PRUVOST P. (1961). — L'œuvre de André DUPARQUE (1892-1960). *Ann. Soc. géol. Nord*, **LXXXI** : 81-88 [avec la liste de ses publications].
- BONTE A. (1966). — Louis Dollé (1878-1965). *Ann. Soc. géol. Nord*, **LXXXVI** : 7-13 [avec la liste de ses publications].
- DELATTRE C. & WATERLOT G. (1969). — Vie et œuvre de Pierre PRUVOST (1890-1967). *Ann. Soc. géol. Nord*, **LXXXIX** : 285-298 [avec la liste de ses publications].
- MOUSTERDE R., BRICE D. & DUDRESNAY R. (1979). — Le Chanoine Gonzague DUBAR (1896-1977). *Ann. Soc. géol. Nord*, **XCVIII** (2) [1978] : 97-104 [avec la liste de ses publications].
- DELATTRE C. (1982). — L'œuvre de Gérard Waterlot (1904-1982). *Ann. Soc. géol. Nord*, **CI** (4) [1981] : 149-159 [avec la liste de ses publications].
- THIEBAULT F. (1987). — L'œuvre de Jean-François Raoult (1935-1987). *Ann. Soc. géol. Nord*, **CVI** (3) : 245-250 [avec la liste de ses publications].
- CHARLET J.-M. (1988). — L'œuvre d'Alphonse Beugnies (1922-1988). *Ann. Soc. géol. Nord*, **CVII** (2) [1987] : 109-110.
- FABRE J. (1991). — L'œuvre de Robert FEYS (1922-1988) et de Charles GREBER (1921-1988). *Ann. Soc. géol. Nord*, 2^e série, **1** (1) : 9-13 [avec la liste de leurs publications].
- BRICE D. (1991). — L'œuvre de Dorothée LE MAITRE (1896-1990). *Ann. Soc. géol. Nord*, 2^e série, **1** (1) : 15-18 [avec la liste de ses publications].
- VANNEUFVILLE E. (2003). — Le géologue Jules Gosselet (1832-1916), un personnage attachant. In : BECKARY S. organ., Centenaire du Musée Gosselet : Hommage à Jules Gosselet. *Ann. Soc. géol. Nord*, 2^e série, **10** (2) : 61-64.
- GERARD A. (2003). — Jules Gosselet et la Société des Sciences, de l'Agriculture et des Arts de Lille. In : BECKARY S. organ., Centenaire du Musée Gosselet : Hommage à Jules Gosselet. *Ann. Soc. géol. Nord*, 2^e série, **10** (2) : 65-68.
- CELET P. (2003). — Contribution de Gosselet et de Barrois à la connaissance géologique de la région. In : BECKARY S. organ., Centenaire du Musée Gosselet : Hommage à Jules Gosselet. *Ann. Soc. géol. Nord*, 2^e série, **10** (2) : 69-70.
- BRICE D. (2008). — Antoine Bonte et son œuvre (1908-1995). *Ann. Soc. géol. Nord*, 2^e série, **15** : 91-96 [avec la liste de ses publications].
- LEMAITRE P. & OUDOIRE T. (2010). — Joseph Godon (1858-1932), un naturaliste du Cambrésis. *Ann. Soc. géol. Nord*, 2^e série, **17** : 47-51.
- LAVEINE J.-P. & CUVELIER J. (2011). — Jacques CHALARD (1921 – 2010). *Ann. Soc. géol. Nord*, 2^e série, **18** : 3-9 [avec la liste de ses publications].

B) Publiées dans d'autres ouvrages, revues ou sur Internet / *Published in other books, journals or on Internet*

- ANONYME (1930). — *Remise solennelle de la Croix de Commandeur de la Légion d'Honneur à M. Paul LEMAY, administrateur, directeur général de la C^{ie} des mines d'Aniche – 13 avril 1930*. Imp. Théolier, St Etienne : 24 p.
- BRICE D. ed. (1978). — L'abbé Claude Heddebaut (1932-1978). *Ensemble*, Document du Laboratoire de Géologie de la Faculté Libre des Sciences de Lille : 24 p. [avec sa liste de publications].
- DELMER A. (2003). — *Notice sur Paul Fourmarier*. Académie Royale des Sciences, des Lettres et des Beaux-Arts de Belgique, Les Publications : Annuaires ; World Wide Web address : <http://www.academieroyale.be/cgi?usr=cey4qyppj8&lg=fr&pag=775&tab=227&rec=3969&frm=0&par=secorig846&id=5387&flux=60268207> ; fichier pdf 276 Ko, 38 p.
- DELMER A. & GEUKENS F. (1998). — *Notice sur Etienne Asselberghs*. Académie Royale des Sciences, des Lettres et des Beaux-Arts de Belgique, Les Publications : Annuaires ; World Wide Web address : <http://www.academieroyale.be/cgi?usr=cey4qyppj8&lg=fr&pag=775&tab=227&rec=3939&frm=0&par=secorig846&id=5384&flux=60294894> ; fichier pdf 1,2 Mo, 18 p.
- DELMER A. & HANCE L. (1992). — *Notice sur Raphaël Conil, correspondant de l'Académie*. Académie Royale de Belgique, Annuaire 1992 : 45-83 [avec sa liste de publications].

- DELMER A. & ROBASZYNSKI F. (1999). — *Notice sur René Marlière*. Académie Royale des Sciences, des Lettres et des Beaux-Arts de Belgique, Les Publications : Annuaires ; World Wide Web address : <http://www.academieroyale.be/cgi?usr=cey4qyppj8&lg=fr&pag=775&tab=227&rec=3946&frm=0&par=secorig846&id=5382&flux=60314620> ; fichier pdf 276 Ko, 50 p.
- GADENNE-BROUSSIER P. & GADENNE-BROUSSIER F. (2010). — *Félix Broussier 1874 – 1938, Ingénieur des Mines à Aniche et souvenirs des familles Broussier, Sockeel et Bommier*. Publié à compte d'auteurs ; 3 tomes : 541 p. ; World Wide Web address : <http://geosystemes.univ-lille1.fr/sgn/pdf/Felix-Broussier.pdf> ; fichier pdf 90 Mo.
- GAYET M. & BABIN C. (2007). — *Des paléontologues de A à Z*. Ellipses édit., Paris : 456 p.
- GROESSENS E. & GROESSENS-VAN DYCK M.-C. (2001a). — Les sciences de la Terre. In : HALLEUX R., VANDERSMISSEN J., DESPY-MEYER A. & VANPAEMEL G. dir., *Histoire des sciences en Belgique 1815-2000*. Dexia – La Renaissance du Livre édit. : 219-234.
- GROESSENS E. & GROESSENS-VAN DYCK M.-C. (2001b). — La géologie. In : HALLEUX R., VANDERSMISSEN J., DESPY-MEYER A. & VANPAEMEL G. dir., *Histoire des sciences en Belgique 1815-2000*. Dexia – La Renaissance du Livre édit. : 269-288.
- GROESSENS E. & GROESSENS-VAN DYCK M.-C. (2007). — D'Omalius d'Halloy : un scientifique très éclairé. In : *Actes du VIIe Congrès de l'Association des Cercles Francophones d'Histoire et d'Archéologie de Belgique* (A.F.C.H.A.B., Ottignies – Louvain-la Neuve, 26-28 août 2004). Editions Safran, Bruxelles : 722-729.
- PINCHEMEL P. (2003). — HYPERLINK "<http://www.annales.org/archives/cofrhigeo/pinchemel.html>" Souvenirs d'un géographe chez les géologues. *Trav. Com. Fr. Hist. Géol. (COFRHIGEO)*, 3^e série, XVII (6) : 75-80 ; World Wide Web address : <http://www.annales.org/archives/cofrhigeo/pinchemel.html> ; fichier pdf 116 Ko.
- PIVETEAU J. (1968). — Notices nécrologiques ou biographiques sur les Membres et les Correspondants. Notice nécrologique sur Pierre Pruvost (1890-1967), Membre de la Section de Minéralogie et Géologie. *C. R. Acad. Sci. Paris*, 266 : 110-114.

C) Wébographie / Webography

- Site de l'Association de Solidarité des Anciens de l'Université Lille 1 - Sciences et Technologies (ASA – Université Lille 1 ; ex-ASA – USTL) : <http://asa-2.univ-lille1.fr/spip/> ; actes du colloque du 15 septembre 2011 « L'ASA et la mémoire de la Faculté des Sciences de Lille » : <http://asa.univ-lille1.fr/spip/spip.php?article22> ; en particulier les articles de M. WATERLOT (1997) et F. THIEBAULT (2011) : notices sur Charles BARROIS (1851-1939), Paul BERTRAND (1879-1944), Alphonse BEUGNIES (1922 – 1988), Antoine BONTE (1908-1995), Alfred CARPENTIER (1878-1952), Jules CORNET (1865-1929 ; fils de François-Léopold CORNET, 1834-1887), Paul CORSIN (1904-1983), Monseigneur Gaston DELEPINE (1878-1963), l'Abbé Georges DEPAPPE (1884-1960), Louis DOLLE (1878-1965), le Chanoine Gonzague DUBAR (1896-1977), André DUPARQUE (1892-1960), Jules-Auguste GOSSELET (1832-1916), Dorothée LE MAITRE (1896-1990), René MARLIÈRE (1905-1993), Pierre PRUVOST (1890-1967), Gérard WATERLOT (1904-1982).
- Site de la Société géologique du Nord, rubrique « Historique » : <http://geosystemes.univ-lille1.fr/sgn.php?page=historique> ; plusieurs articles en libre accès : Blicq et al. (2011), Dollé (1985), Gadenne-Broussier & Gadenne-Broussier (2010), Pinchemel (2003), Thiébault (2011), Waterlot (1997).
- Wikipedia : http://fr.wikipedia.org/wiki/Wikipédia:Accueil_principal ; articles sur Charles BARROIS (1851-1939), Charles Eugène BERTRAND (1851-1917), Paul BERTRAND (1879-1944), Antoine BONTE (1908-1995), Louis DOLLO (1857-1931), Jules-Auguste GOSSELET (1832-1916), Pierre PRUVOST (1890 - 1967), etc.