

Comment l'archéologie préventive renouvelle-t-elle la perception du Paléolithique dans le Nord de la France ?

Jean-Luc Locht¹, David Hérisson², Emilie Goval³, Clément Paris⁴

¹INRAP Hauts-de-France, CNRS-UMR8591, Laboratoire de Géographie Physique, Environnements Quaternaires et actuels.

²CNRS-UMR7041, ArScAn, équipe AnTET, Maison Archéologie & Ethnologie.

³DRAC Hauts-de-France, Service Régional de l'Archéologie, CNRS-UMR 7194 Histoire naturelle de l'Homme préhistorique (MNHN- CNRS-UPVD).

⁴INRAP Hauts-de-France, CNRS-UMR7041, ArScAn, équipe Ethnologie préhistorique, Maison Archéologie & Ethnologie.



De l'Île-de-France à l'Europe du Nord-Ouest : les peuplements humains avant le Dernier maximum glaciaire, bilan, objectifs et perspectives de la recherche. Table-ronde 15 et 16 octobre 2018

Un bref historique de la recherche

Biache-Saint-Vaast (1976), A. Tuffreau dir.

1100 m² fouillés à la main



Un bref historique de la recherche

Seclin (1977), A. Tuffreau dir.

300 m²



Maastricht-Belvédère (1981-1991)
W. Roebroeks dir.



Un bref historique de la recherche

Riencourt-lès-Bapaume (1989), A. Tuffreau dir.

1580 m²



Un bref historique de la recherche

Molinons (1990), J.-L. Locht dir.

6130 m² fouillés dont 510 à la main



Lailly Beauregard (1990), J.-L. Locht dir.

5450 m² fouillés dont +/- 10 à la main

Lailly-Tournerie (1991), P. Depaepe dir.

5486 m² fouillés, dont 30 m² à la main

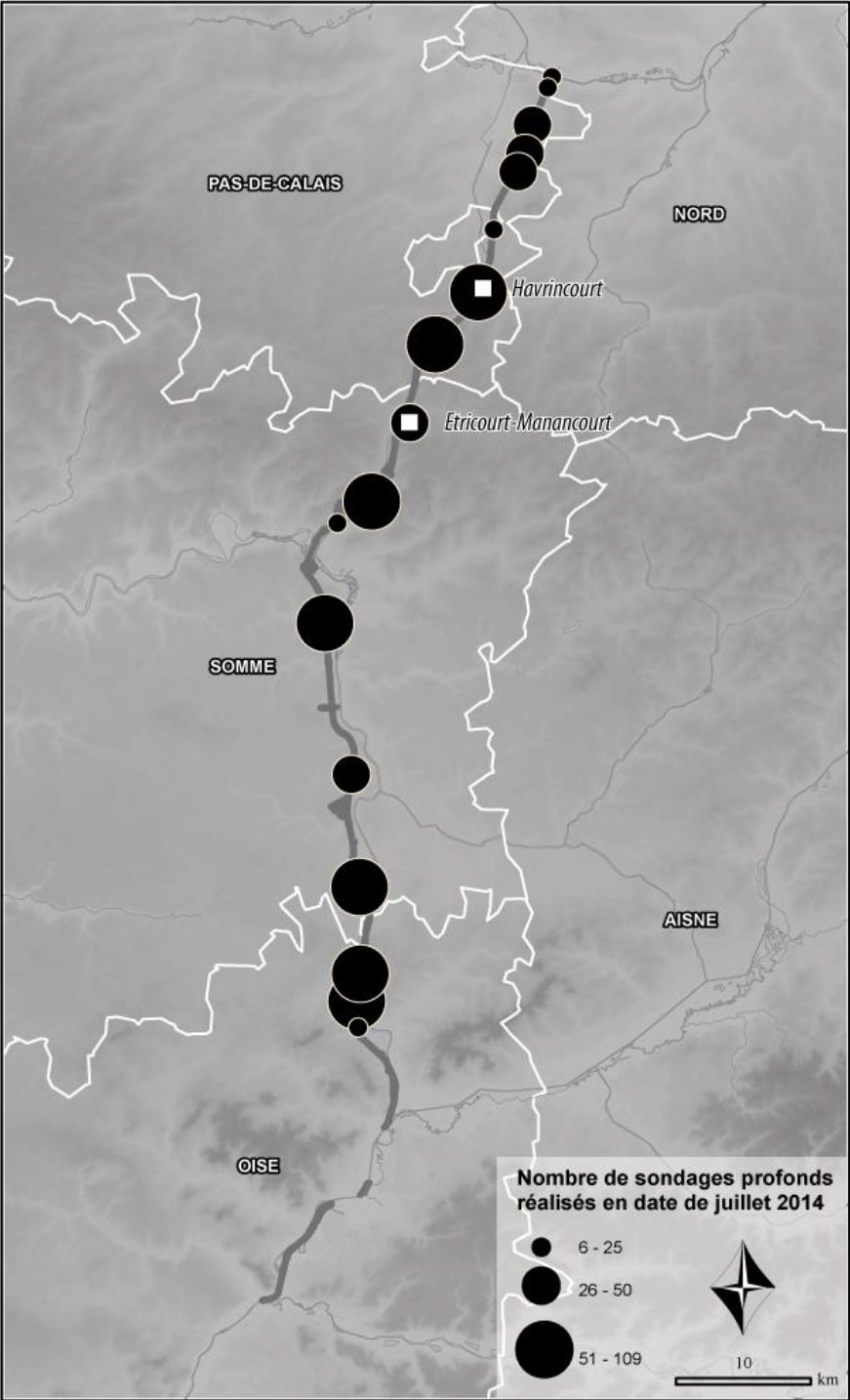
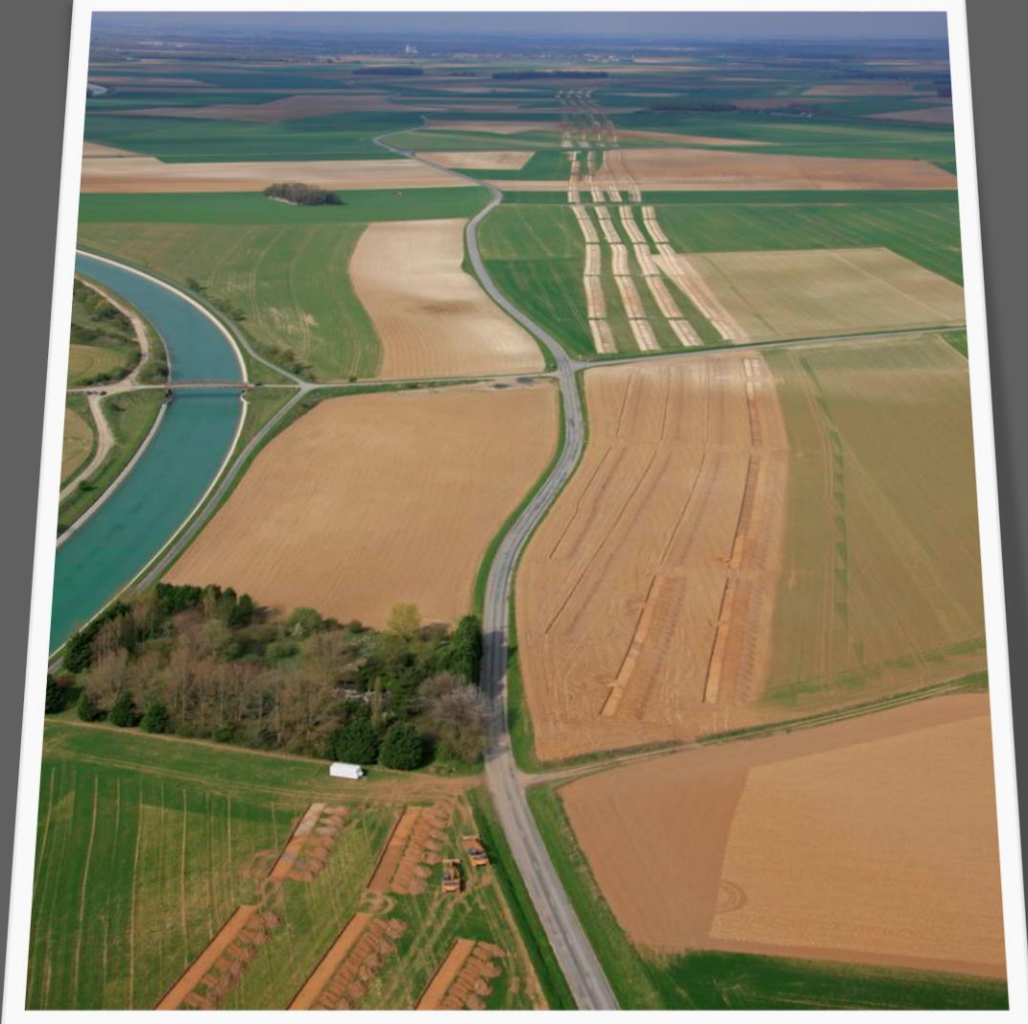


Une archéologie à deux échelles

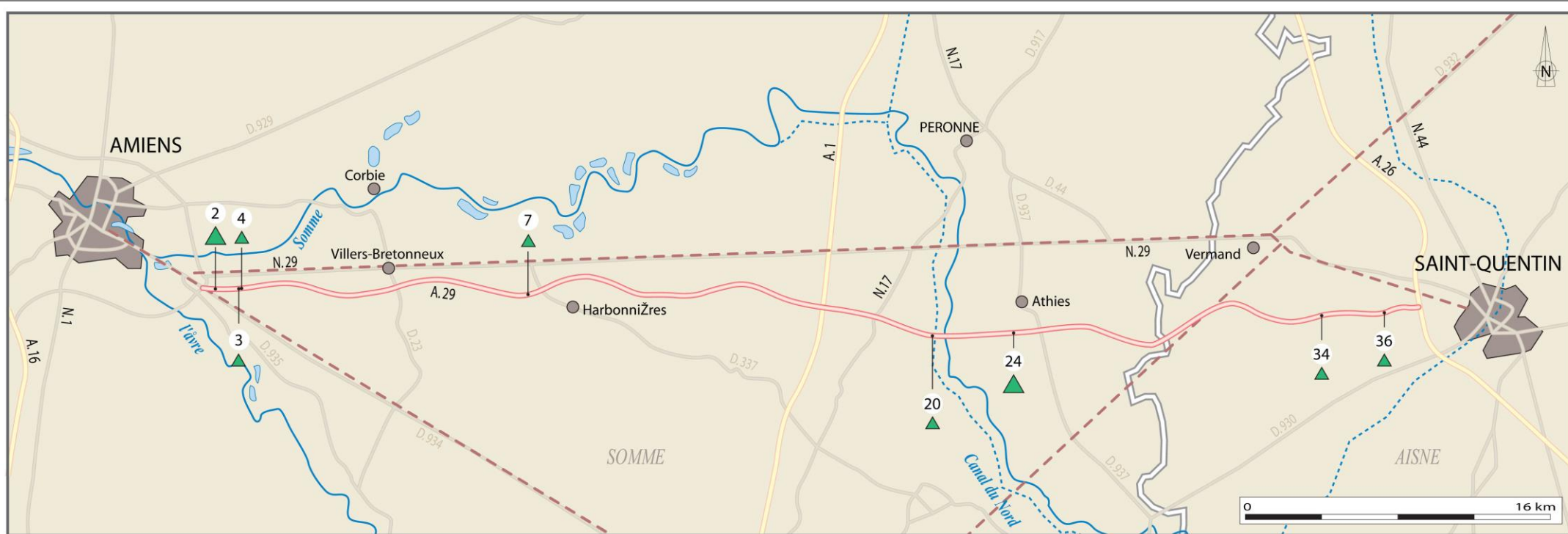


Canal SNE (2006-2012)

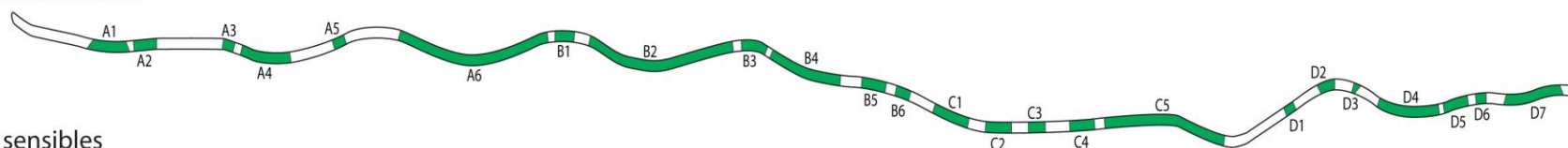
113 km



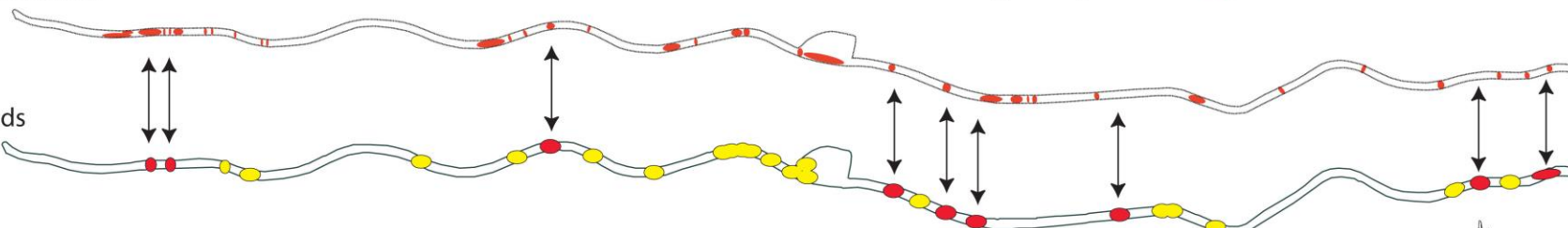
Autoroute A29 Est (Amiens- Saint-Quentin) 1998



Zones
faisant l'objet d'un décaissement



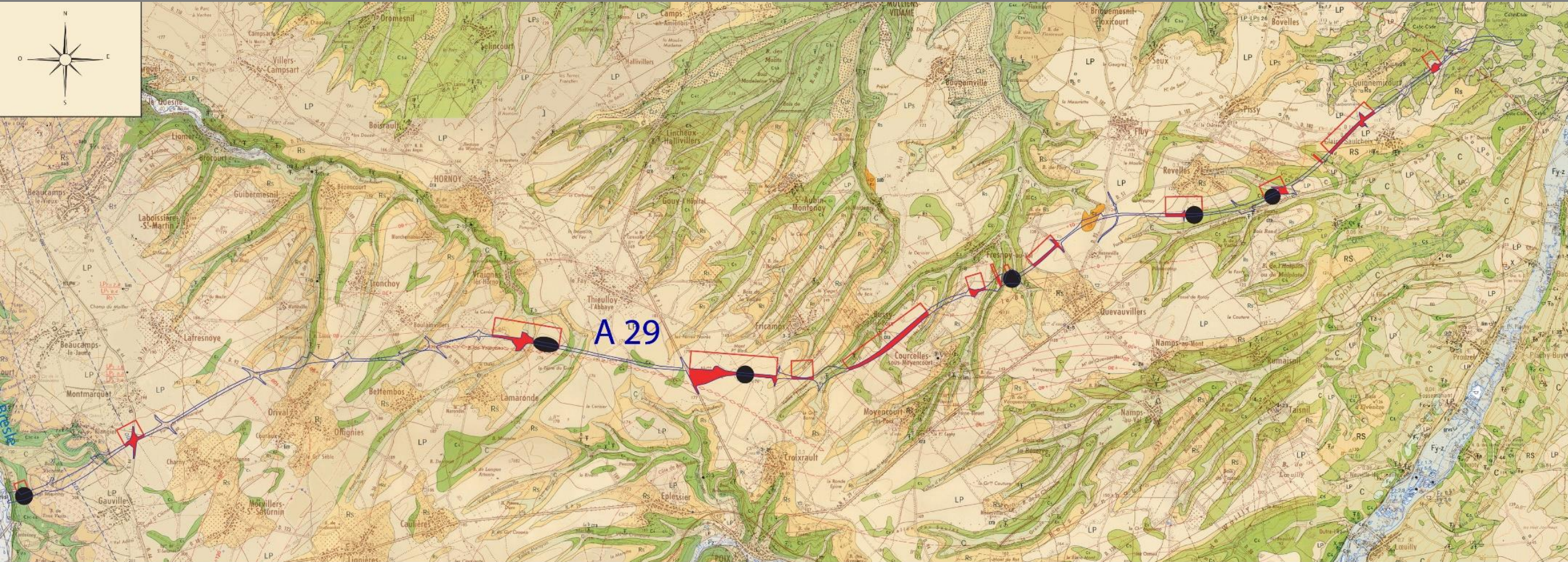
Zones
géomorphologiques sensibles



● positifs
● négatifs



Autoroute A29 Ouest (Amiens-Aumale) 2002



 SECTEURS SONDES

 SONDAGES NEGATIFS

 SONDAGES POSITIFS

0  5 km

Bettencourt-Saint-Ouen (1992)

J.-L. Locht dir.

866 m²



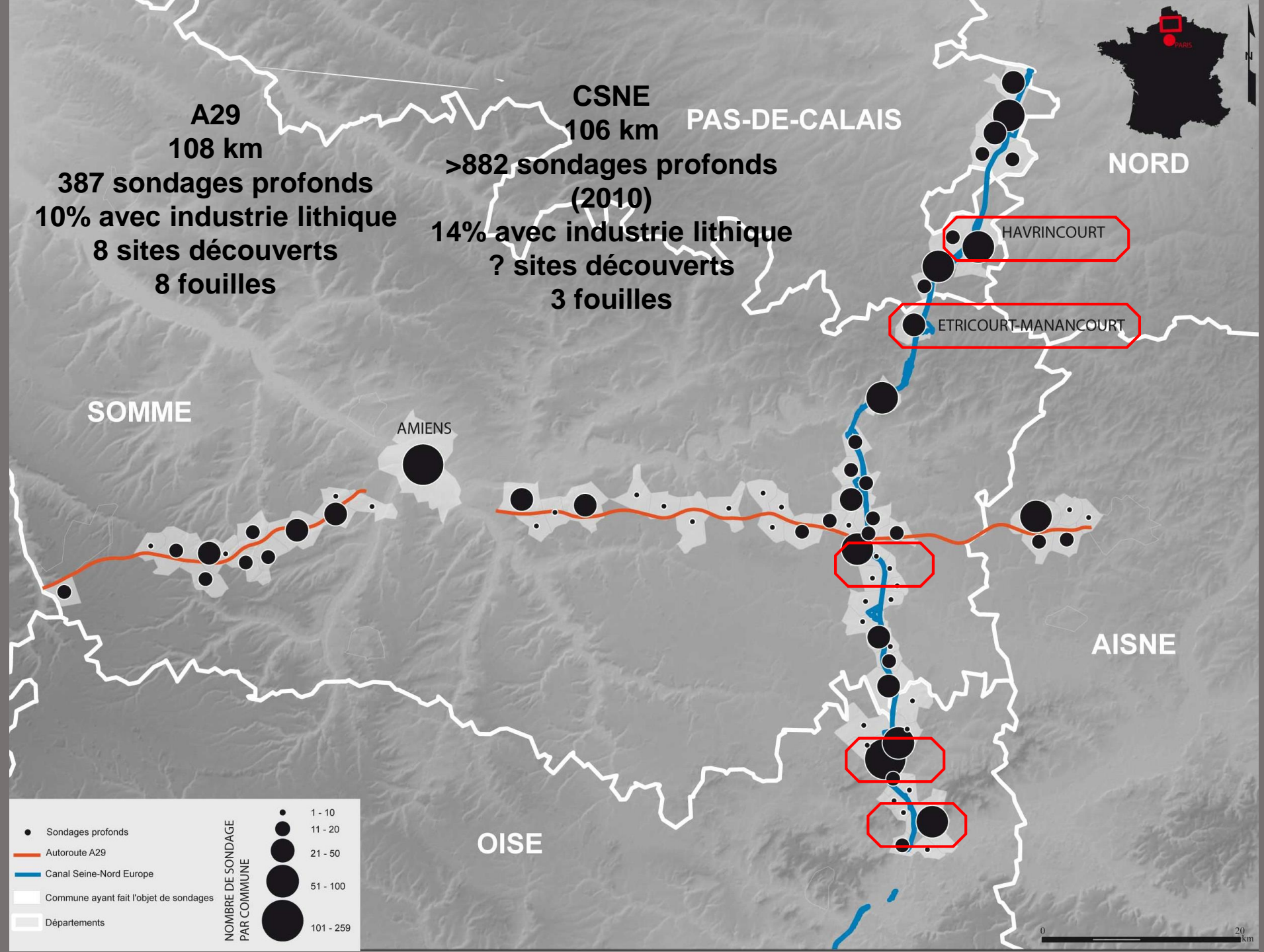
Frenoy-au-Val (2002)

J.-L. Locht dir.

1500M²



Autoroute A29 vs Canal SNE



Canal SNE

Havrincourt 1 & 2 (2010 & 2011)

E. Goval dir.

4100 m² fouillés



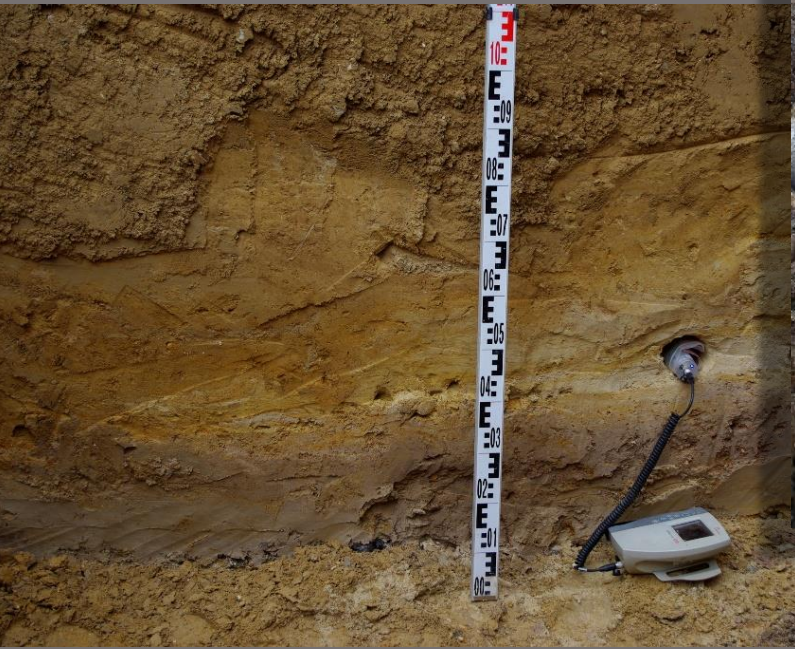
Etricourt-Manancourt (2012)

D. Hérison dir.

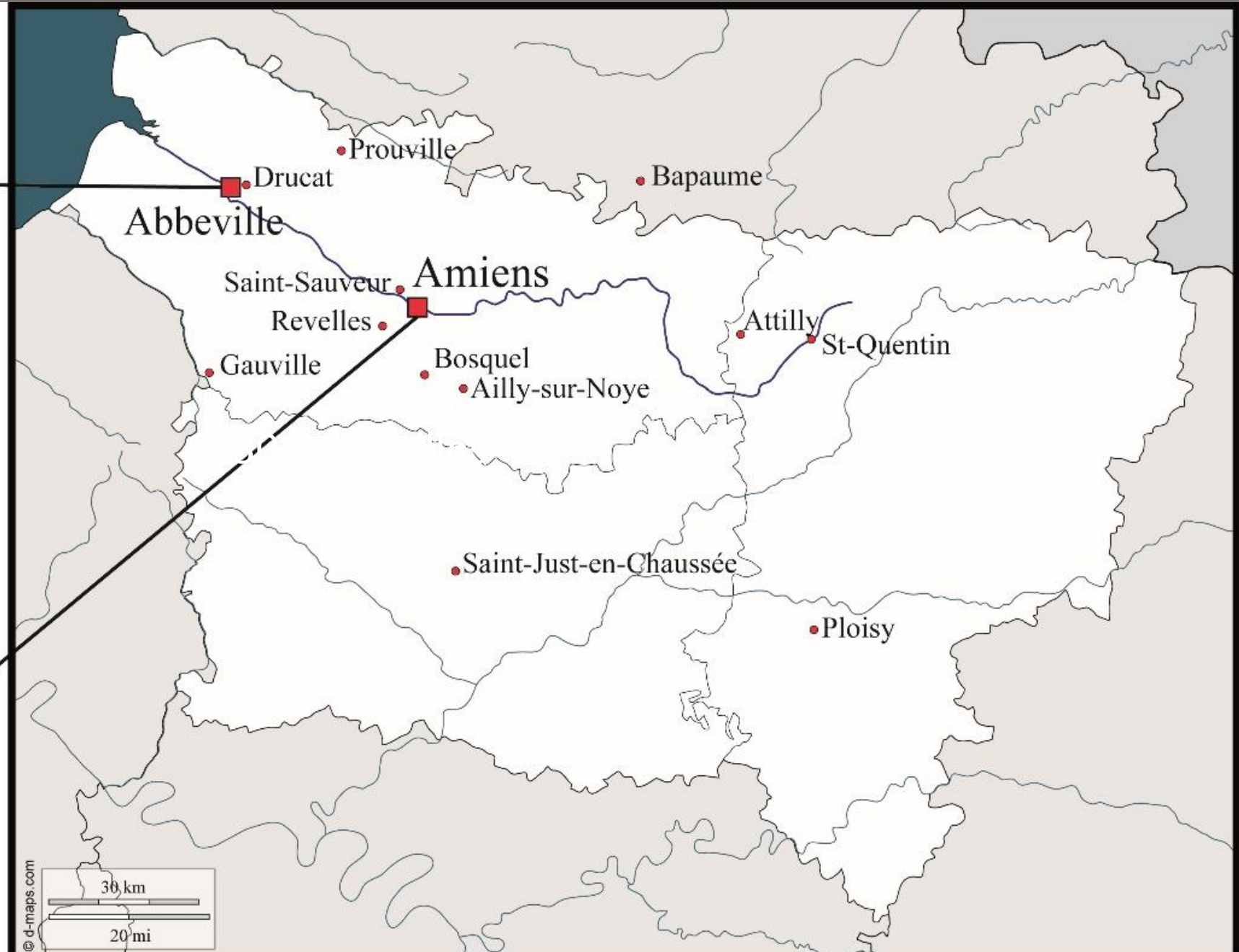
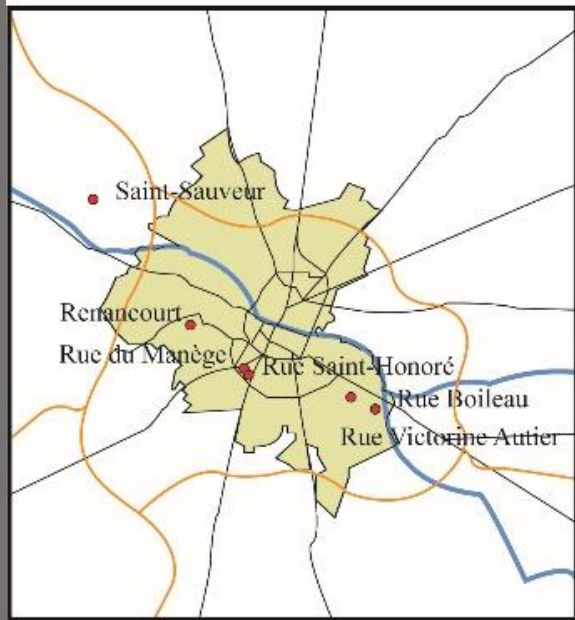
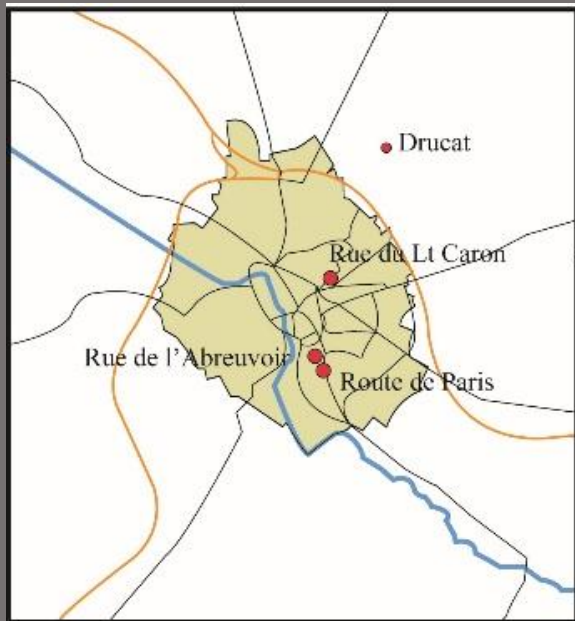
4500 m² fouillés



Les opérations hors grands travaux

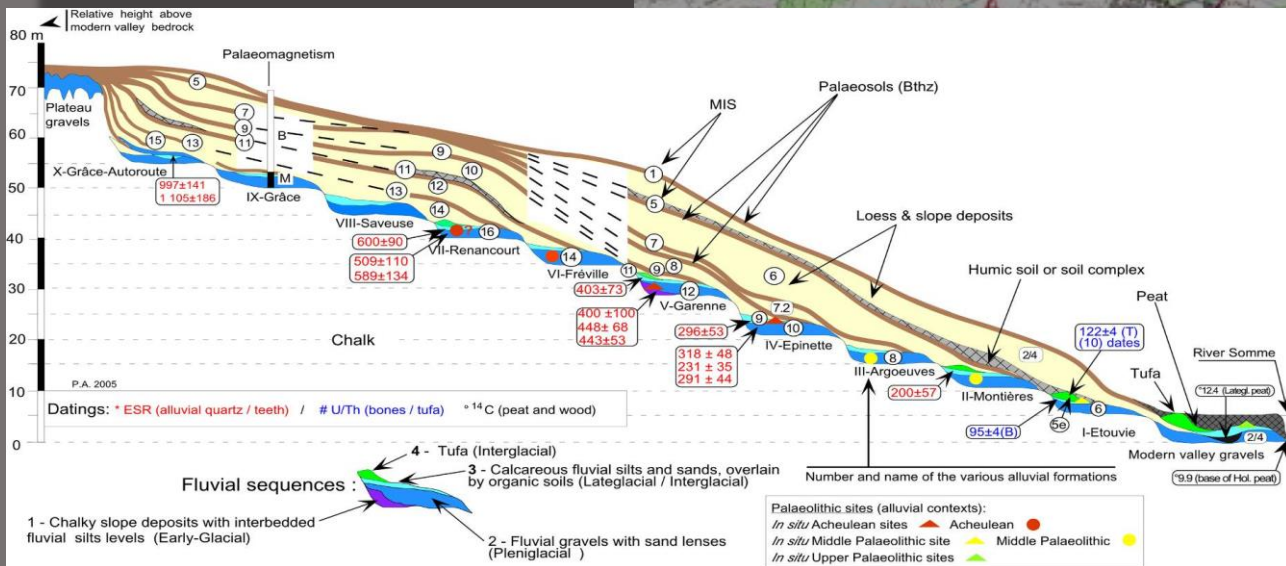
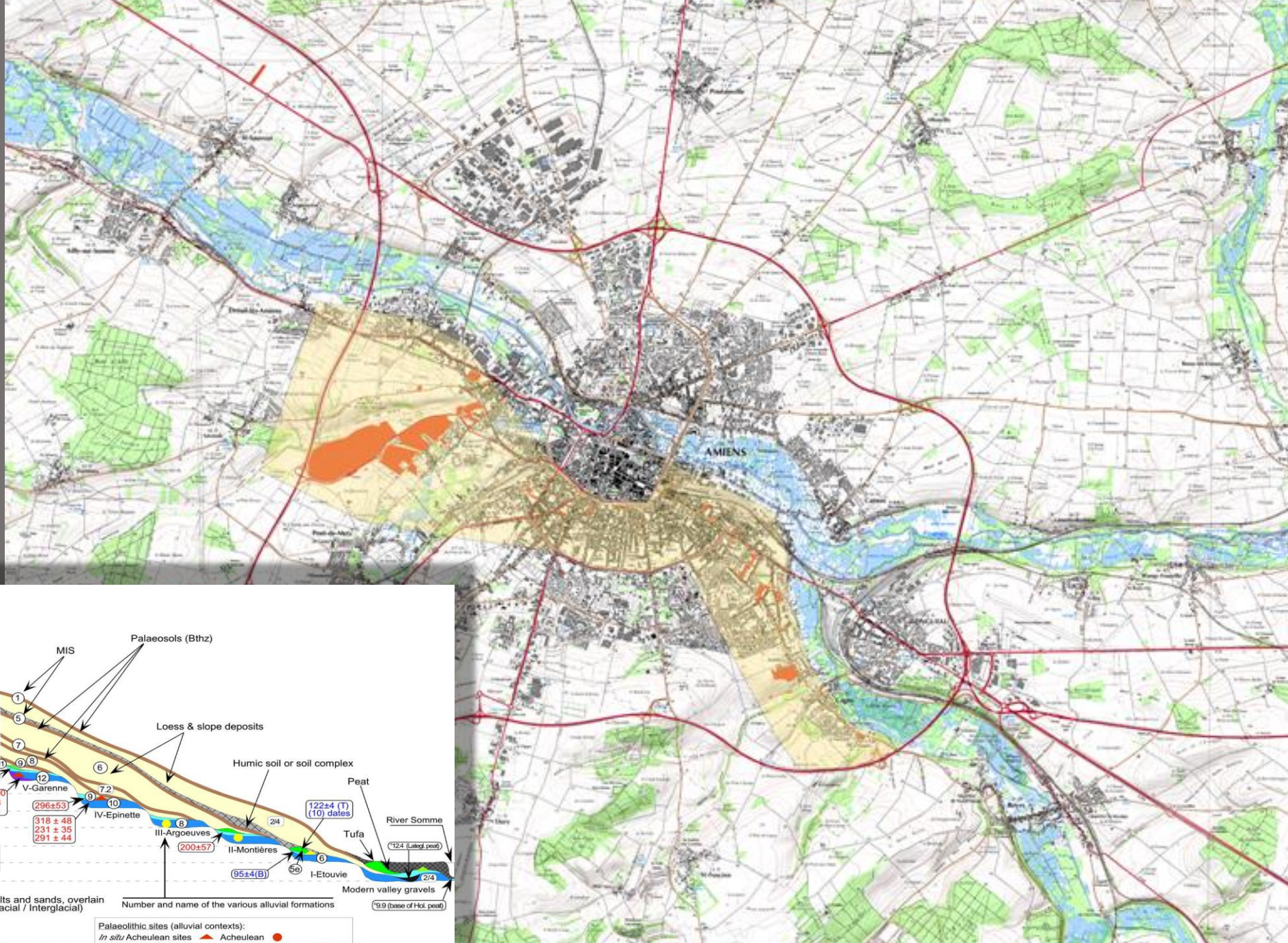


Les opérations hors grands travaux



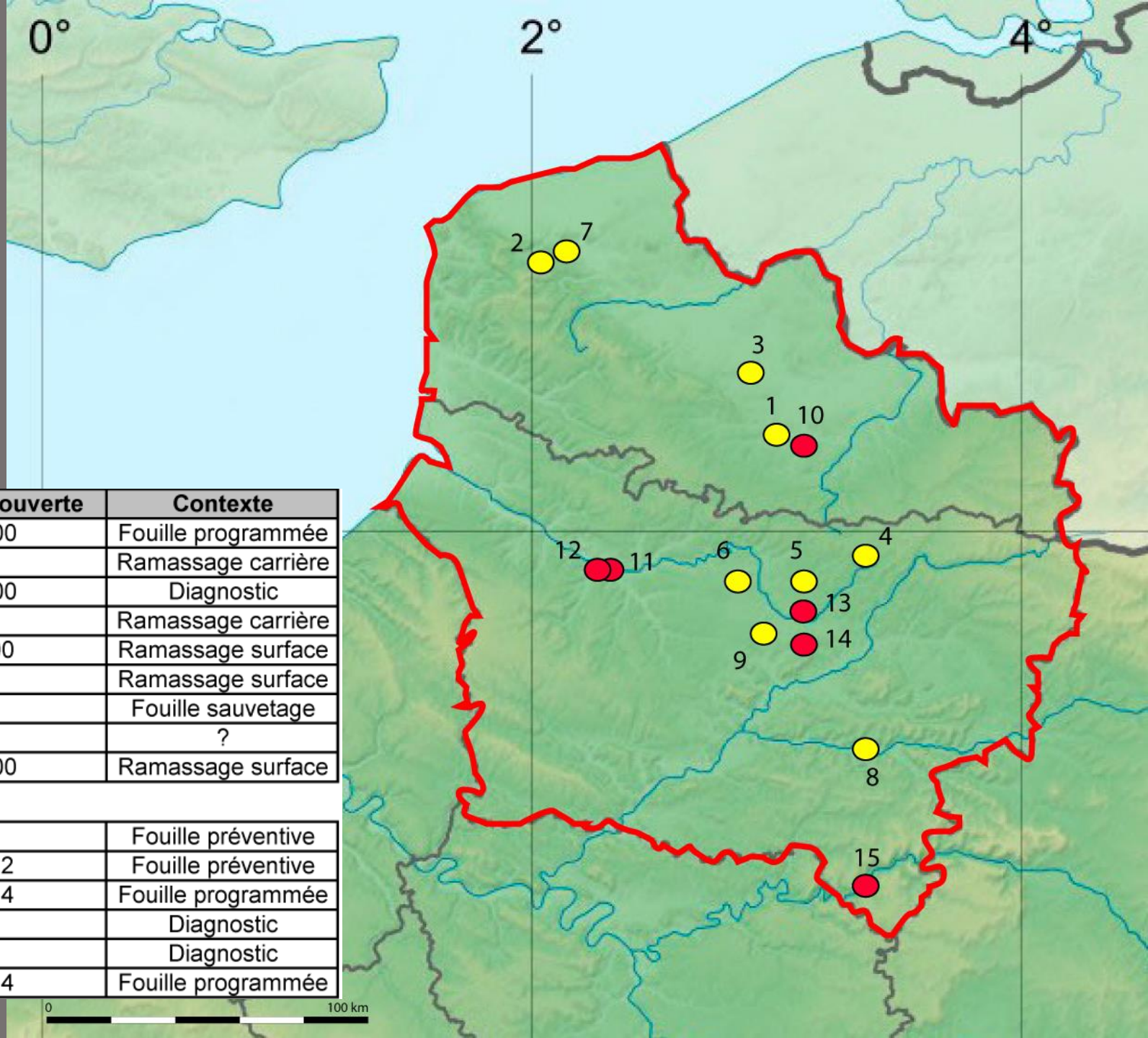
Au niveau d'une agglomération : Amiens-Métropole

Cartographie des zones sensibles



Le Paléolithique supérieur ancien : des découvertes récentes

6 nouveaux sites datés en contexte stratigraphique dont 4 ont été fouillés ou sont en cours de fouille, et 2 trouvés lors de sondages profonds.



			Années de découverte	Contexte
1	Hermies	80 env.	début 2000	Fouille programmée
2	Elnes	100 env.	1960	Ramassage carrière
3	Corbehem	15	début 2000	Diagnostic
4	Rouvroy	7	1960	Ramassage carrière
5	Attily	1150 env.	1990-2000	Ramassage surface
6	Belloy-en-Santerre	17	1980	Ramassage surface
7	Hallines	1100 env.	1970	Fouille sauvetage
8	Chassemy	?	1980	?
9	Margny-aux-cerise	?	début 2000	Ramassage surface
10	Havrincourt niv. Sup	1200	2011	Fouille préventive
11	Renancourt 2	1600	2010-2012	Fouille préventive
12	Renancourt 1	4000	2011-2014	Fouille programmée
13	Languevoisin	8	2010	Diagnostic
14	Catigny	60	2010	Diagnostic
15	Chézy-sur-Marne	?	2011-2014	Fouille programmée

Le Paléolithique supérieur ancien



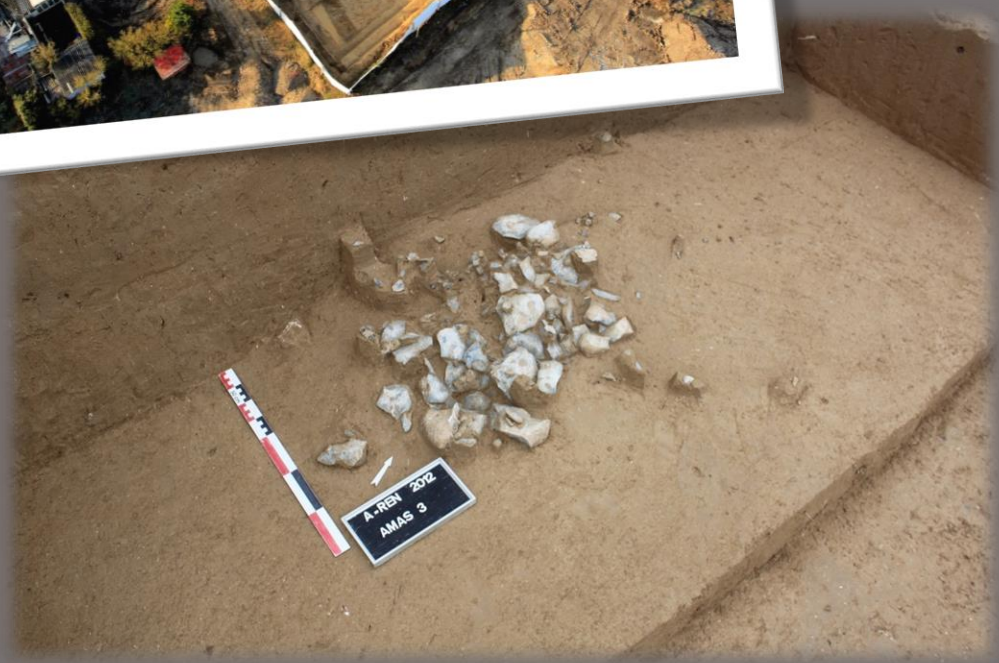
Renancourt 1



Renancourt 2

Renancourt 2 (2011), C.Paris dir.

1800 m² dont 200 fouillés à la main



Havrincourt 2 (2011), E. Goval dir.

4100 m² fouillés

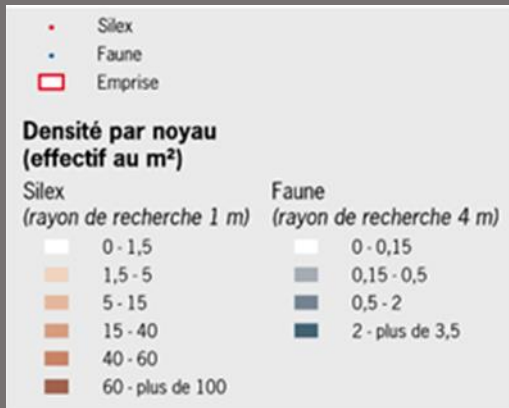


Renancourt 2 (2011)

C.Paris dir.

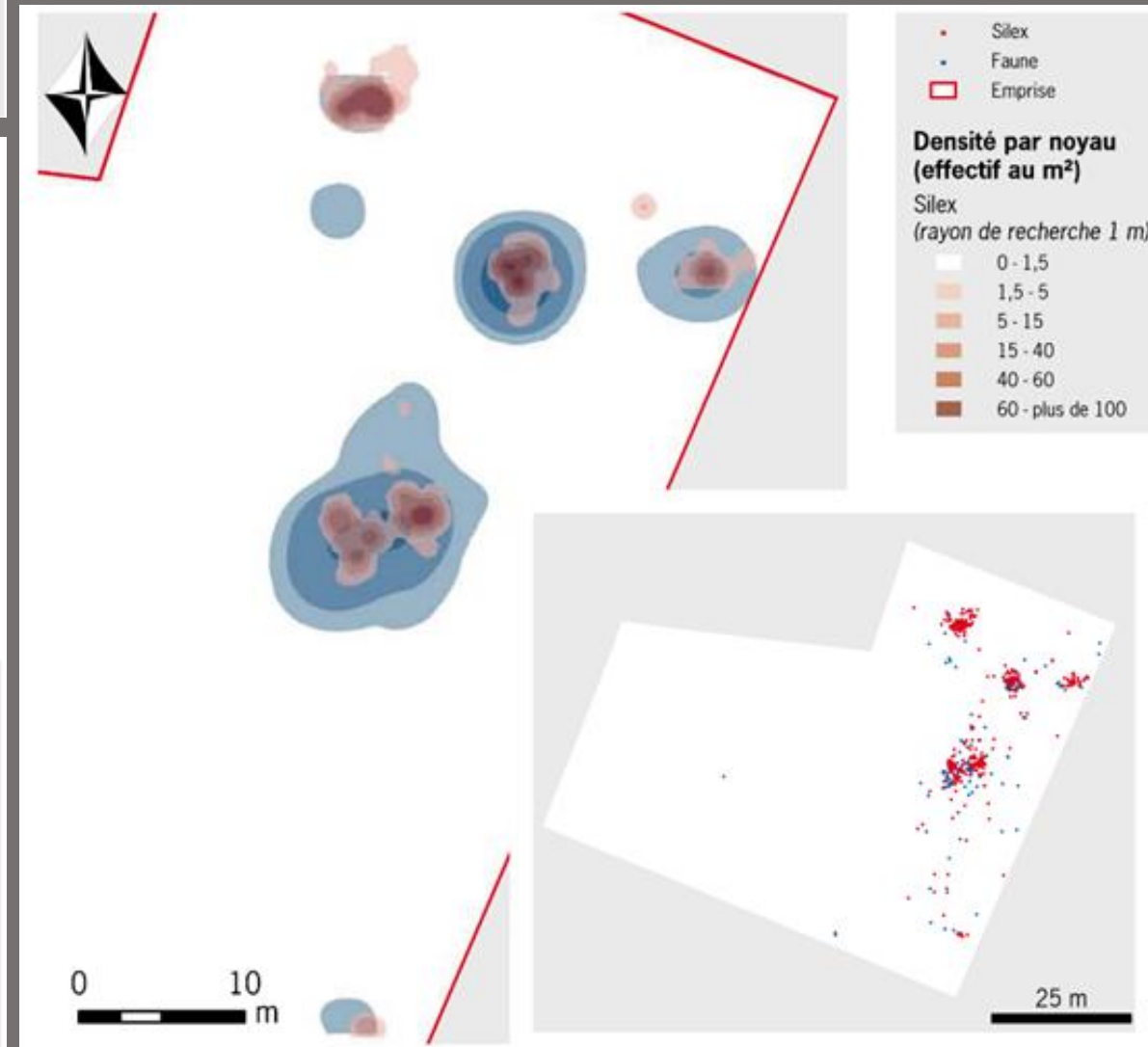
1800 m²

dont 200 m² fouillés à la main



Havrincourt 2 (2011), E. Goval dir.

4100 m² fouillés



Des nouvelles perspectives!

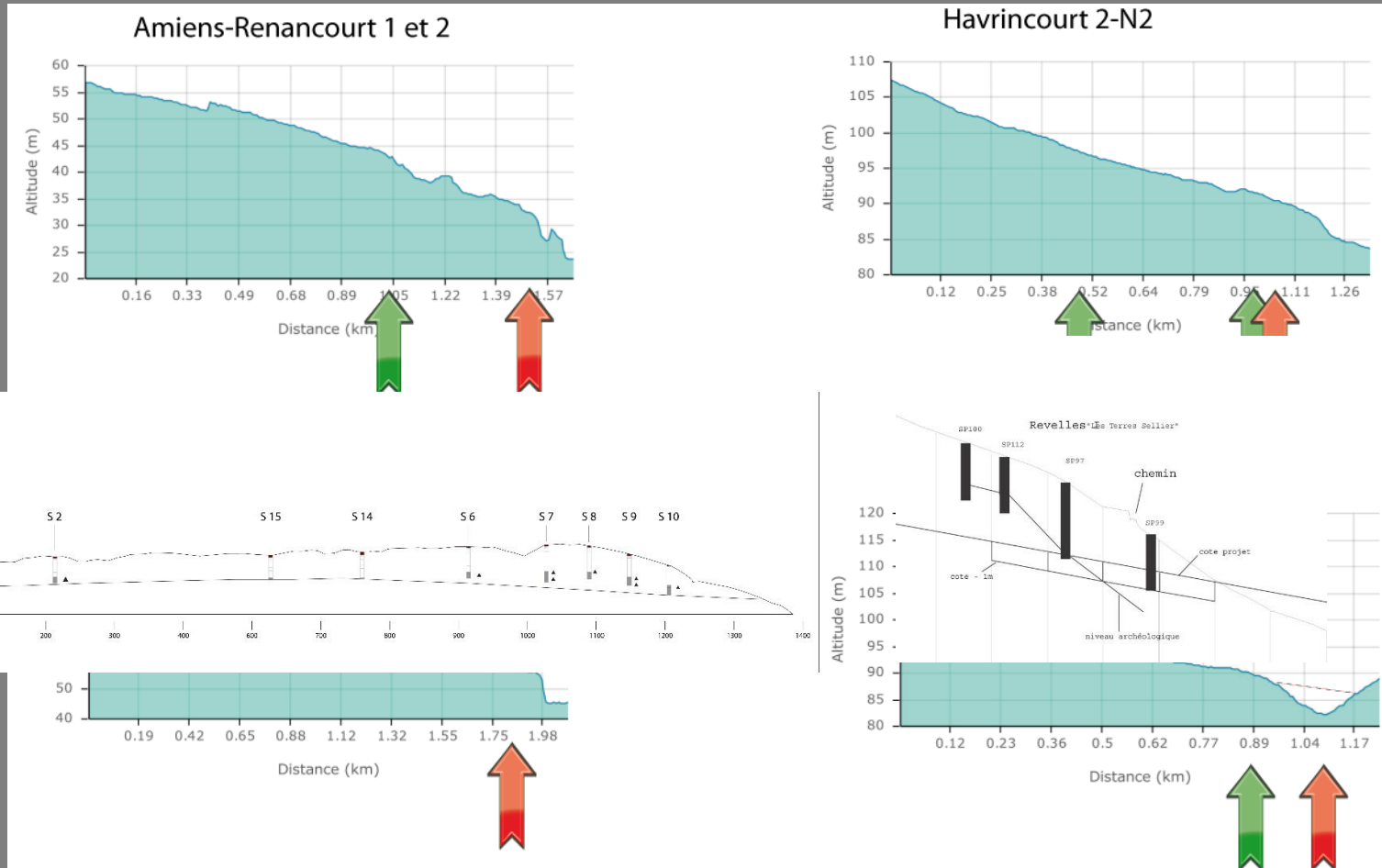
- Dans la plupart des cas, on a enfin:
 - Un contexte stratigraphique développé
 - De la faune conservée
 - Des niveaux archéologiques en place
- Ces bonnes conditions de conservation permettent aujourd'hui d'envisager d'importantes avancées.

Problématique

- Confronter l'ensemble des données disponibles pour étayer ou infirmer l'hypothèse longtemps avancée d'une interaction entre les peuplements et les phases climatiques.
- Réflexion sur la faible représentation de cette période:
 - peut être étroitement liée à une occupation discontinue de ce territoire.
 - Mais peut également s'expliquer par un biais méthodologique dans la détection des sites
 - et/ou par un biais taphonomique lié aux nombreuses phases érosives qui jalonnent le Pléniglaciaire supérieur.

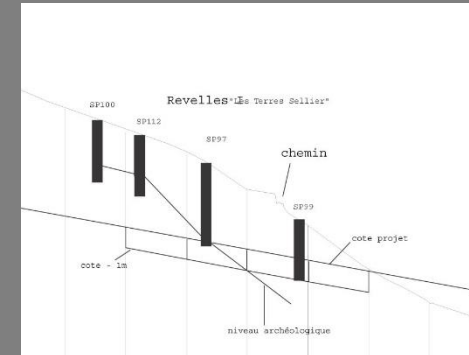
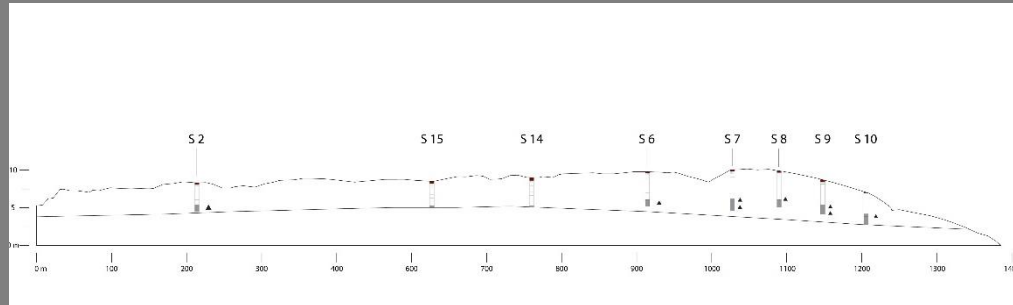
Une occupation discontinue : seule explication à la rareté des sites ?

La position des sites : un facteur important du fait des contraintes de l'archéologie préventive



Une occupation discontinue : seule explication à la rareté des sites ?

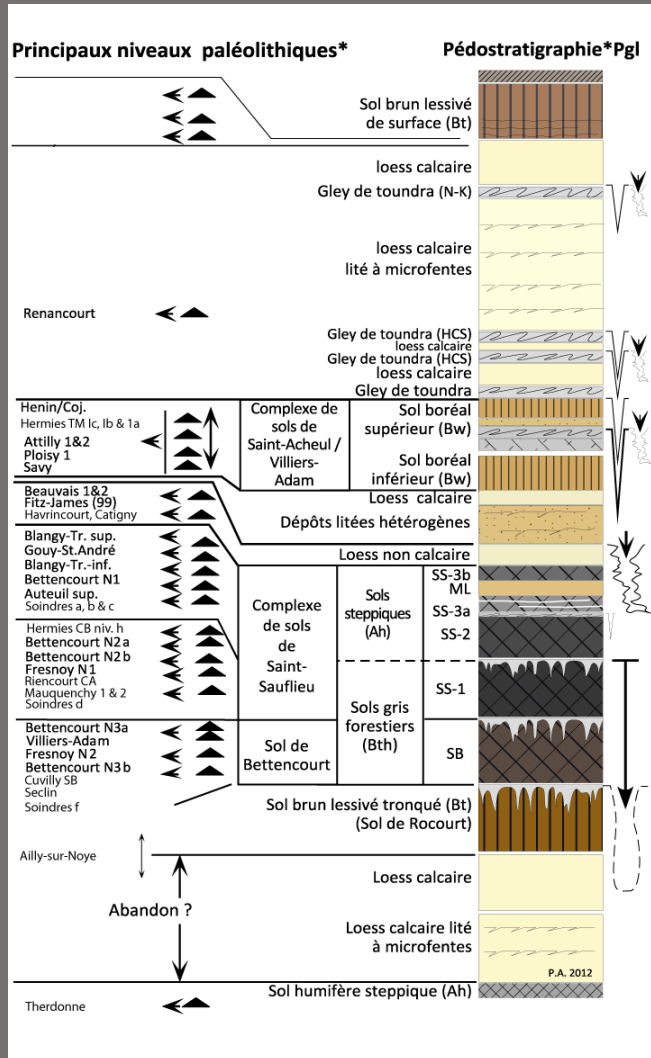
La position des sites : un facteur important du fait des contraintes de l'archéologie préventive



Occupation discontinue : seule explication de la rareté des sites?

D'autres facteurs plus difficilement mesurables

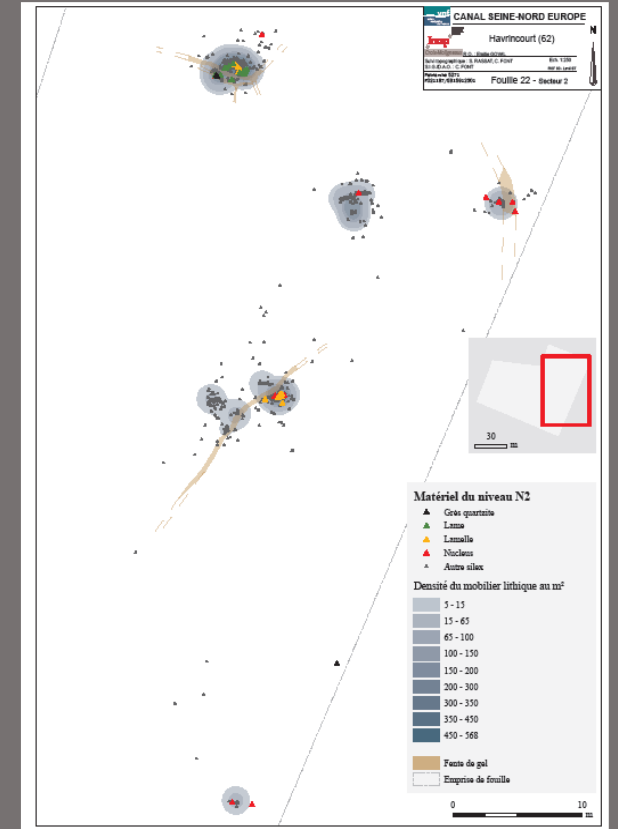
Taphonomique



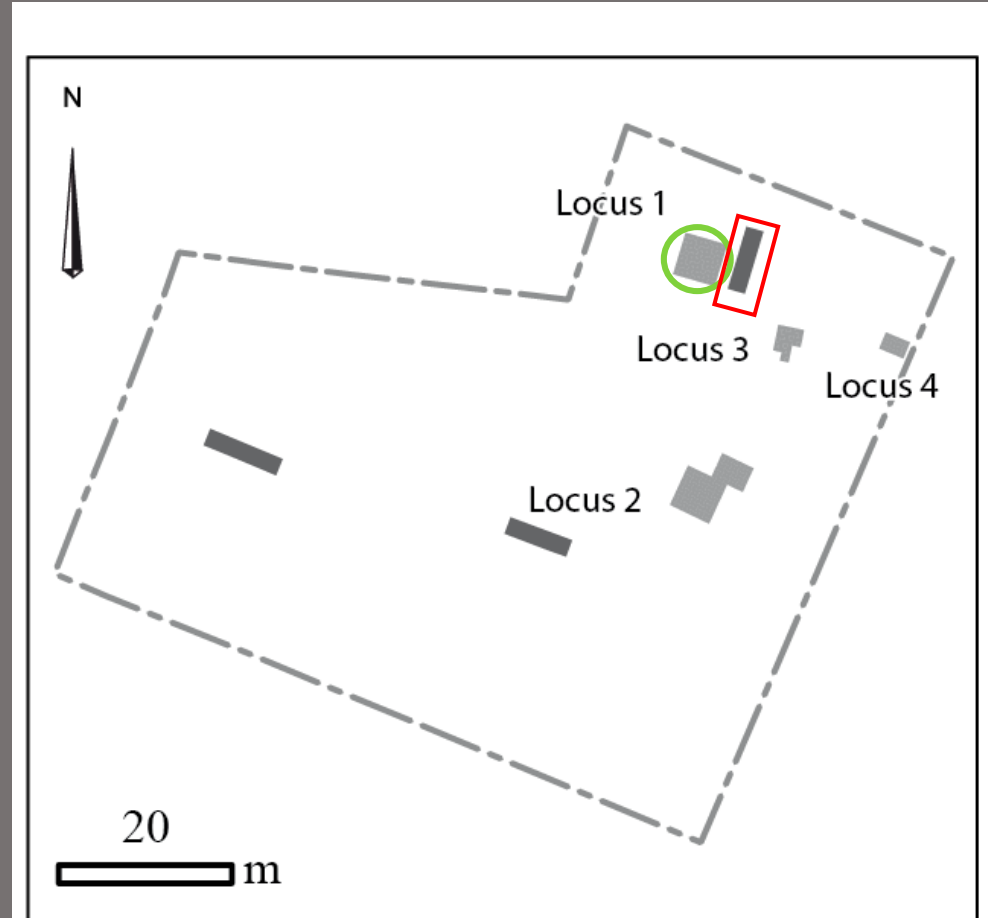
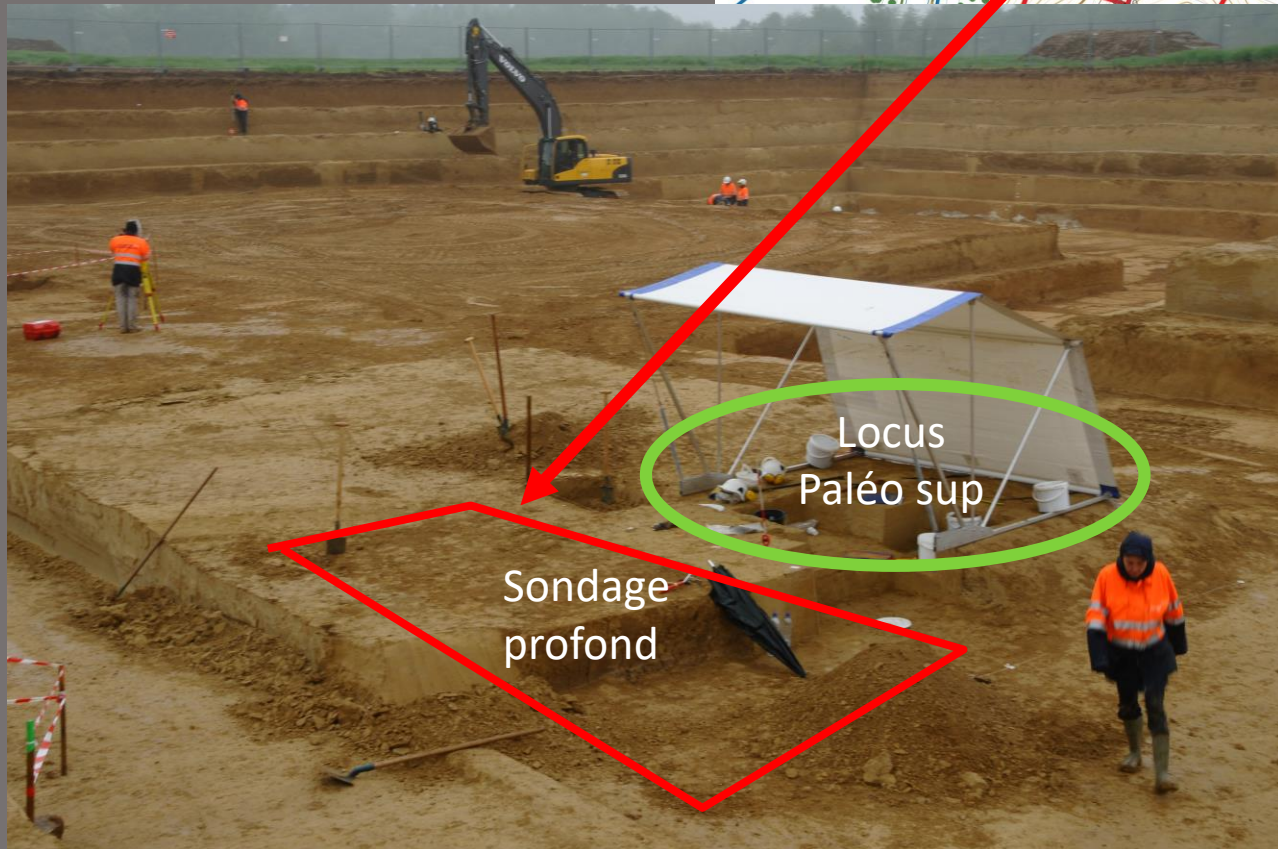
Méthodologique



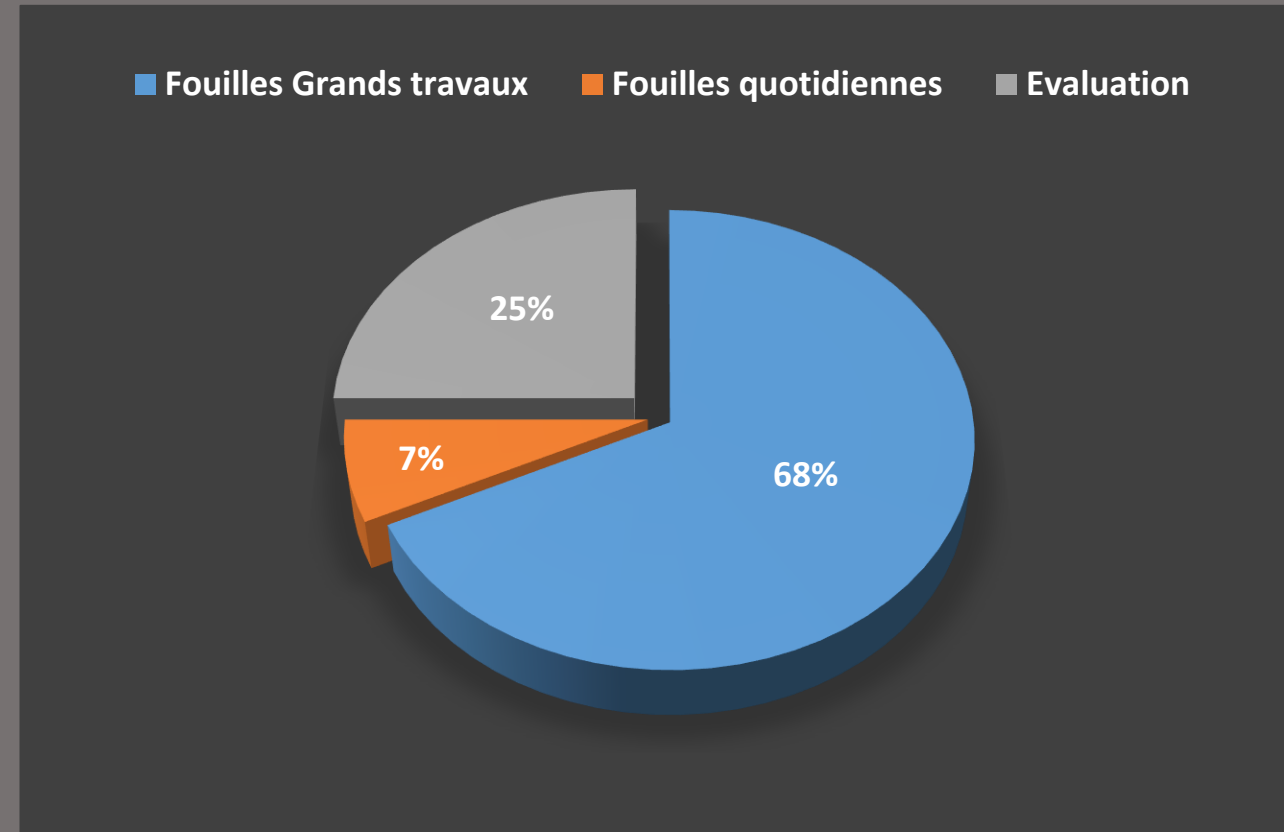
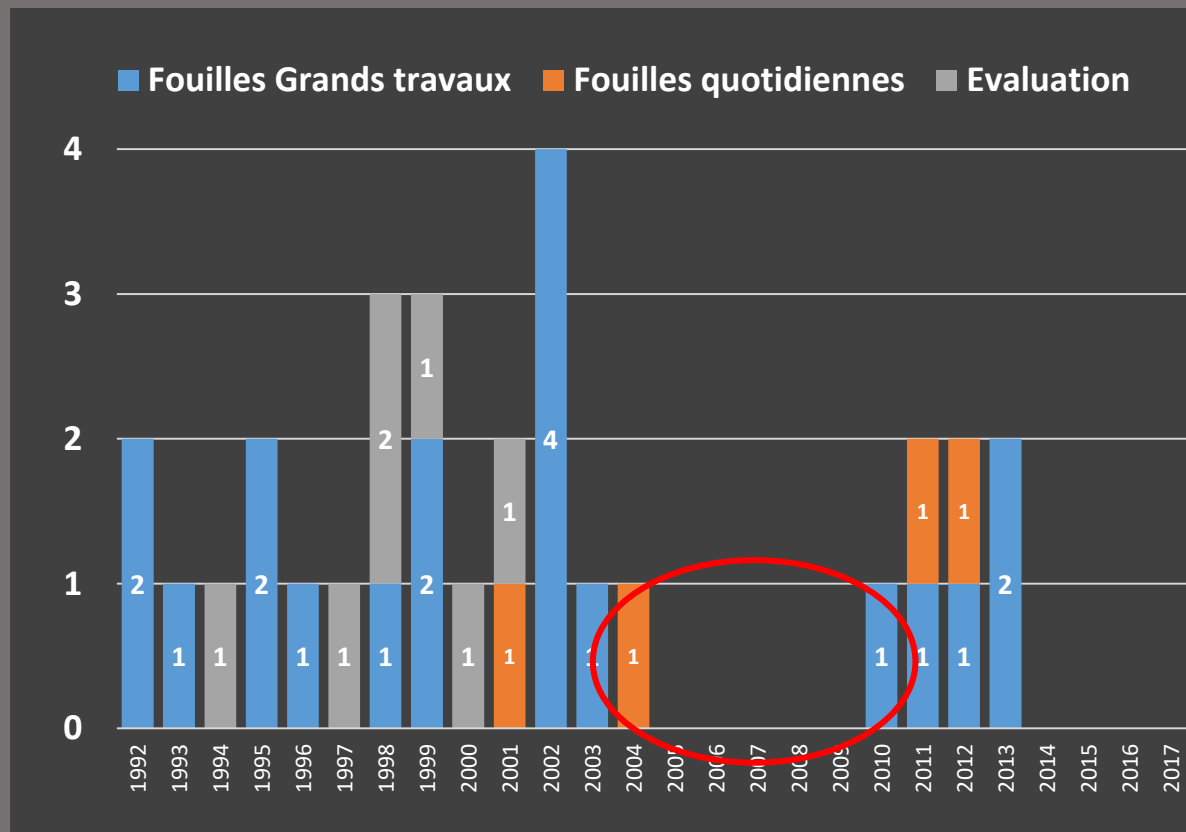
Type et taille des sites



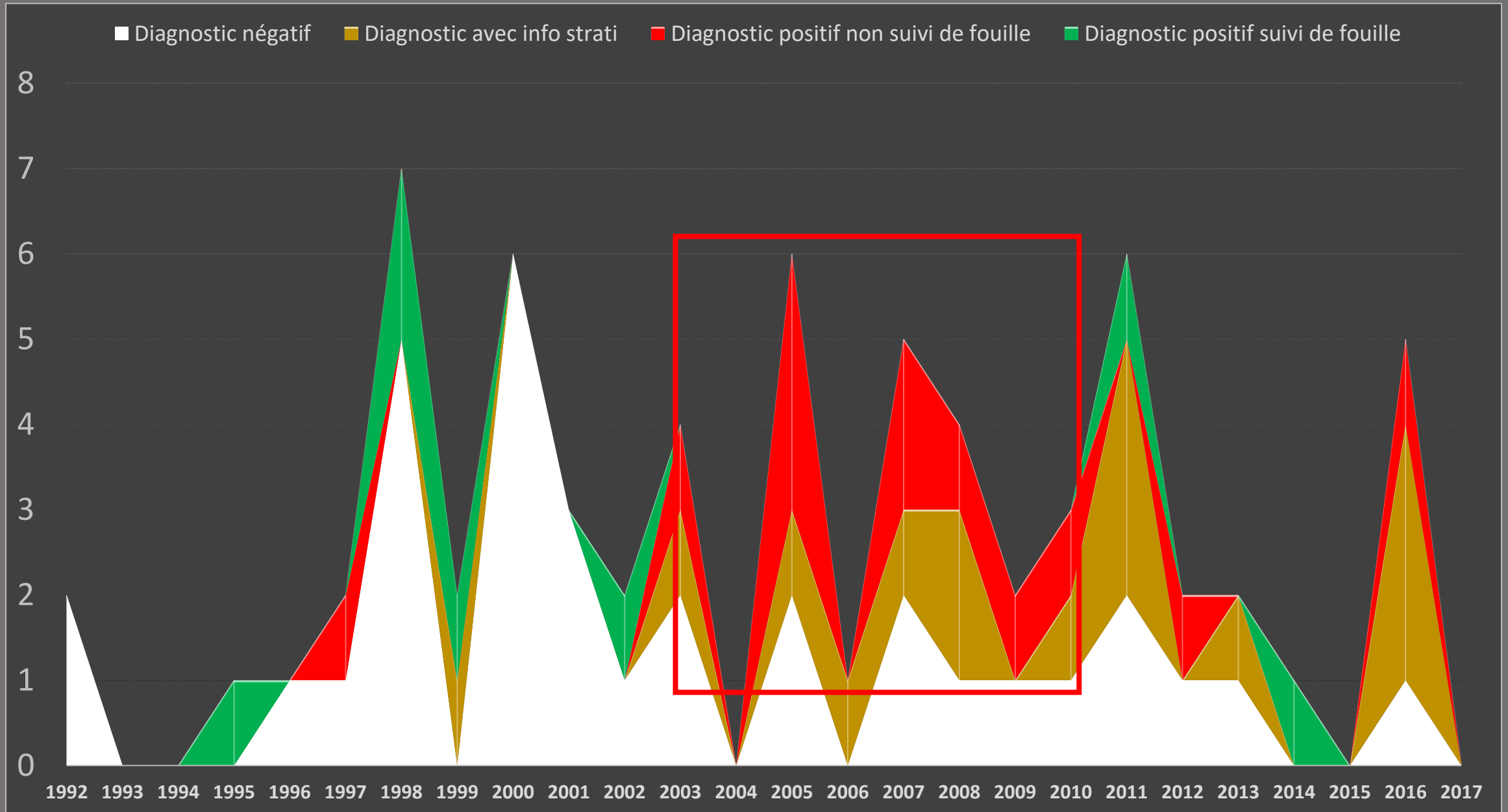
Havrincourt 2 (2011) E. Goval dir.



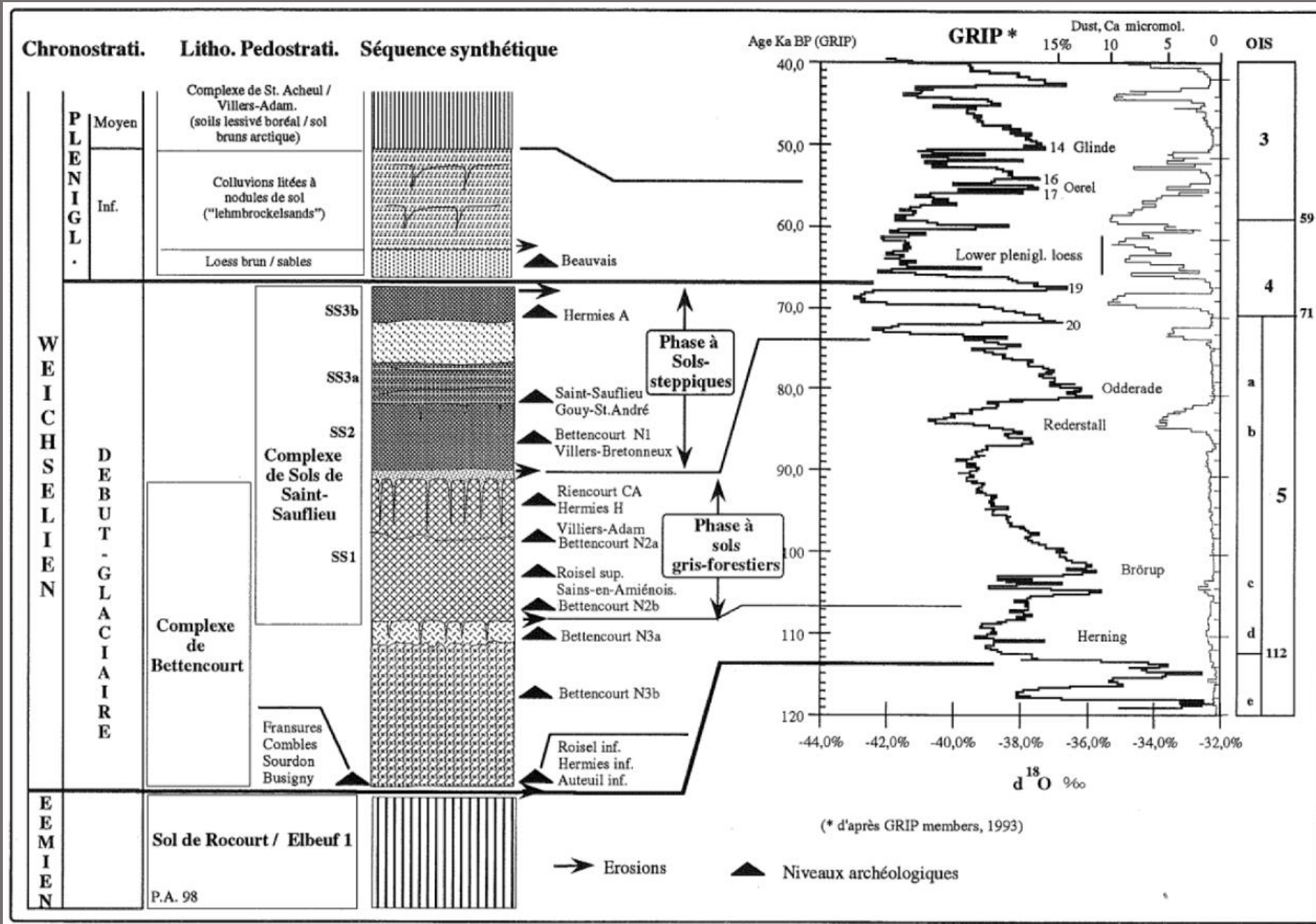
Bilan 1992-2018



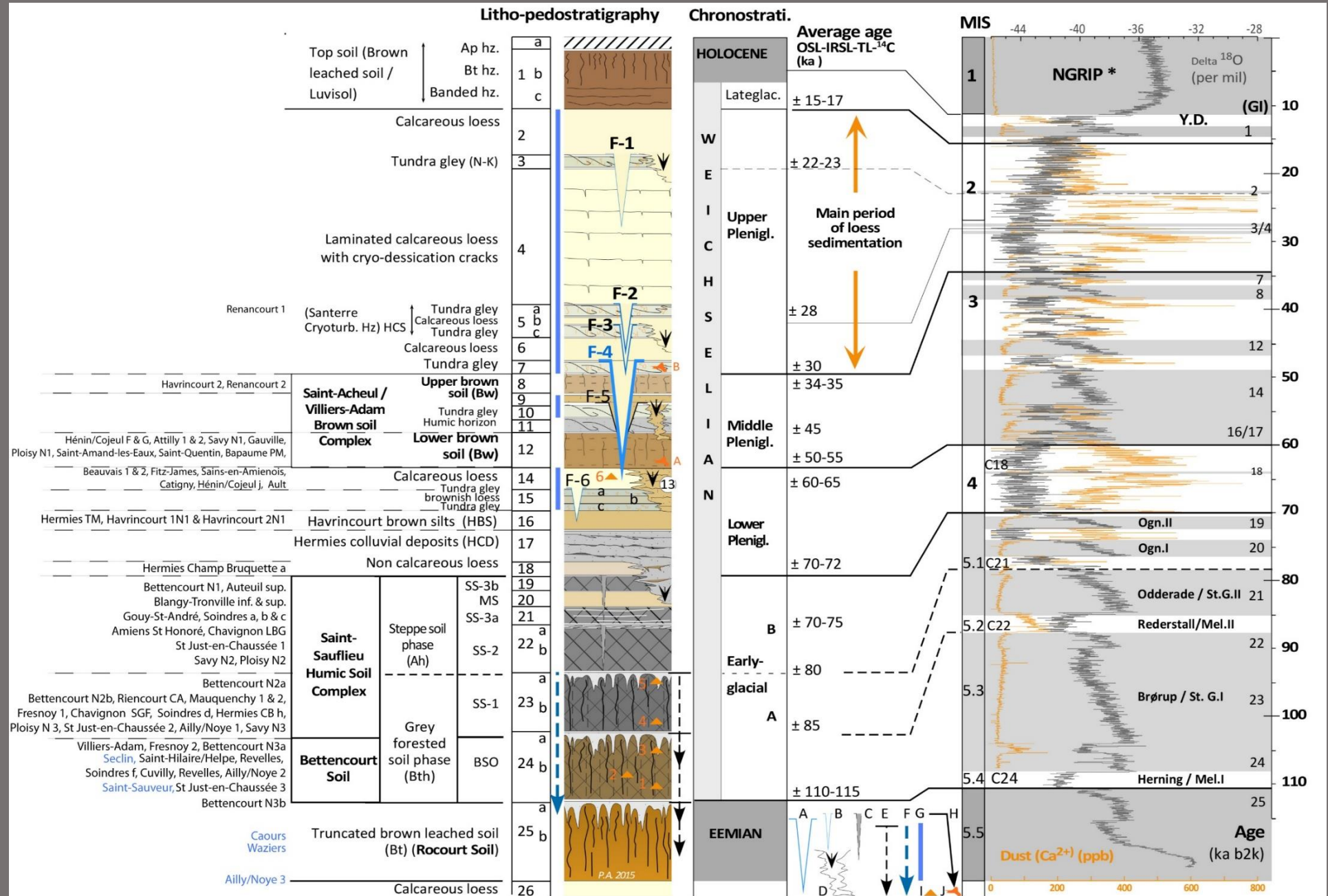
Sondages 1992-2017 (activités J.-L. Locht)



Flash back : état des recherches en 1996

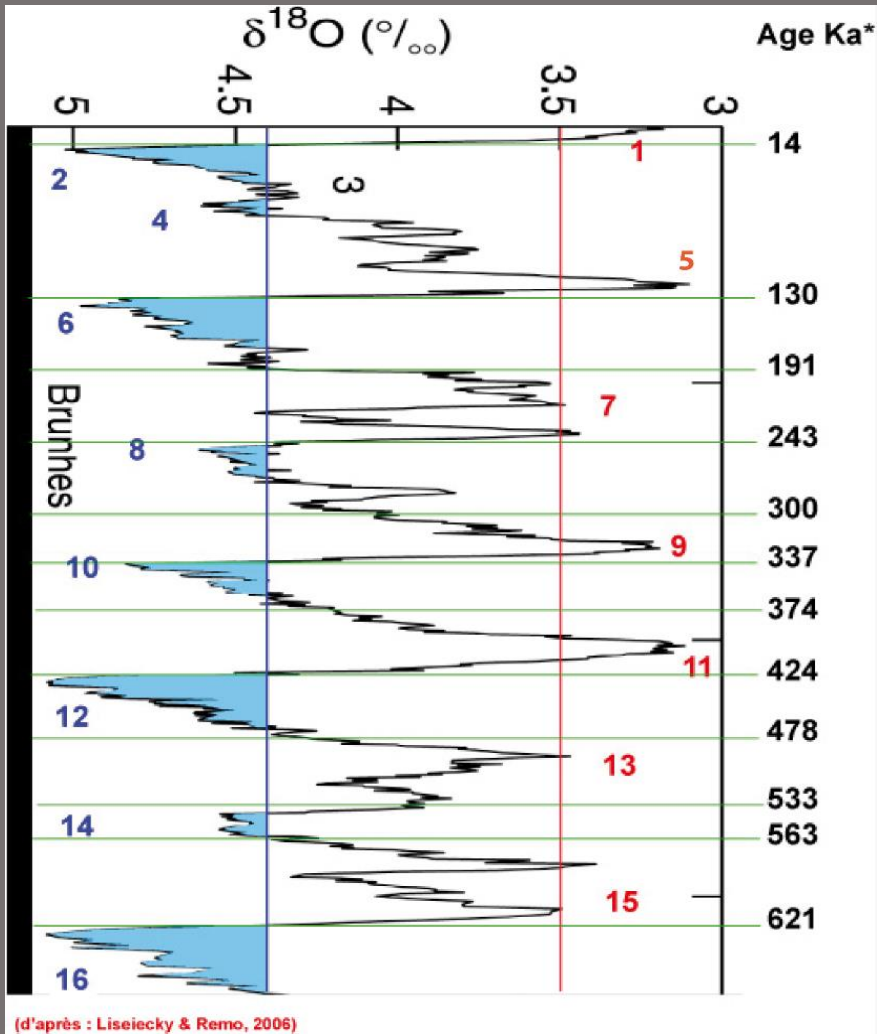


Flash back : état des recherches en 2016



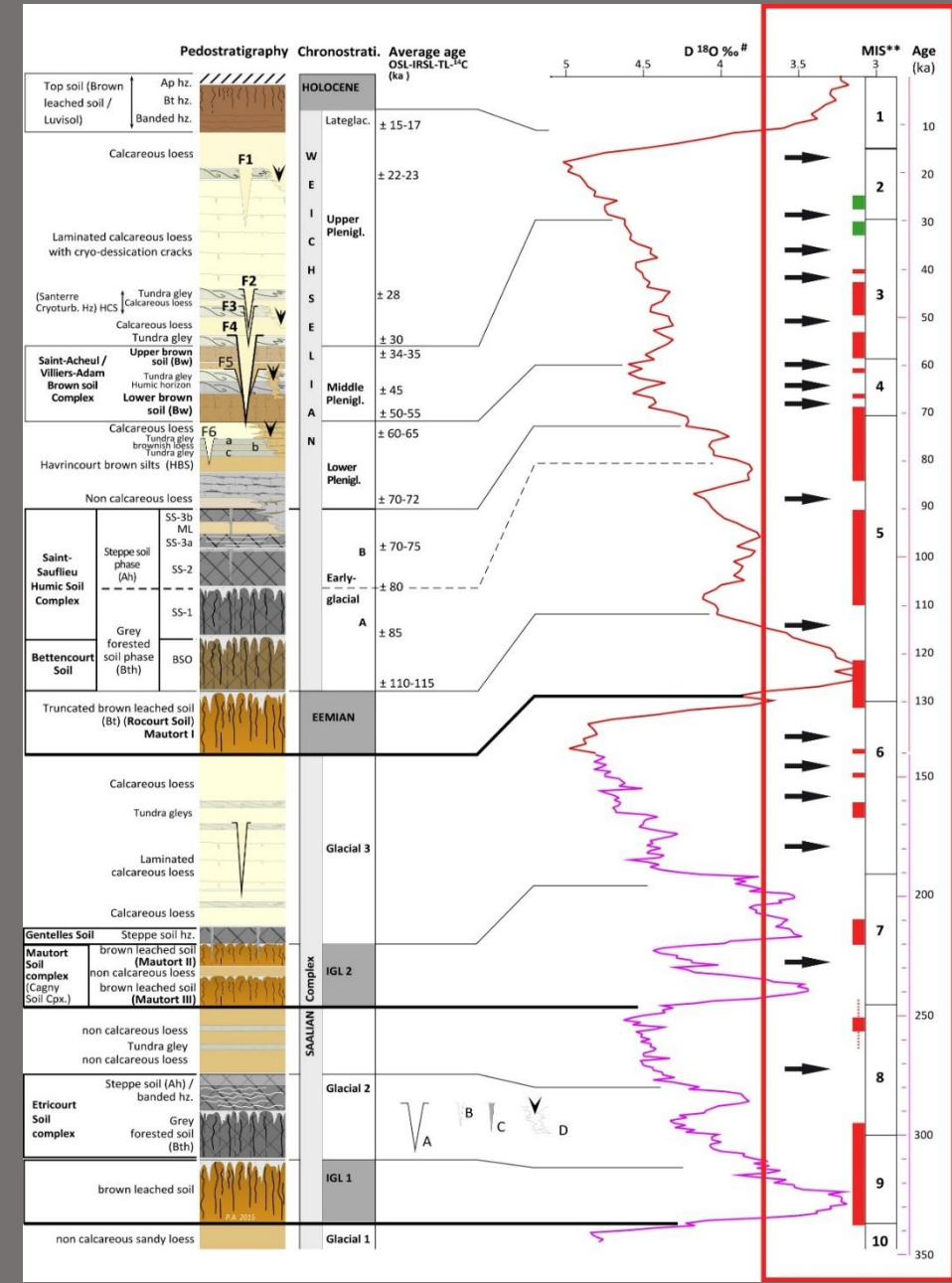
Modalités de peuplements de l'Europe septentrionale durant le Pléistocène Paléolithique moyen

Paléolithique inférieur

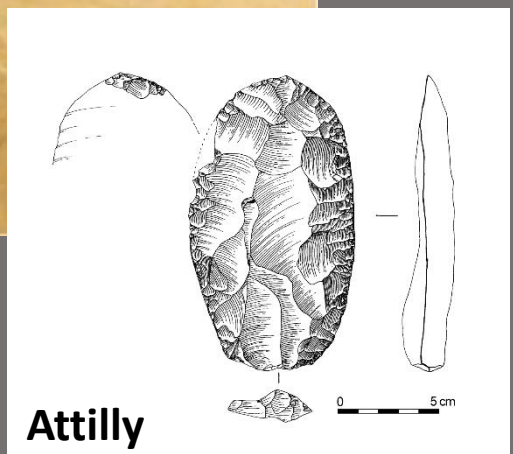
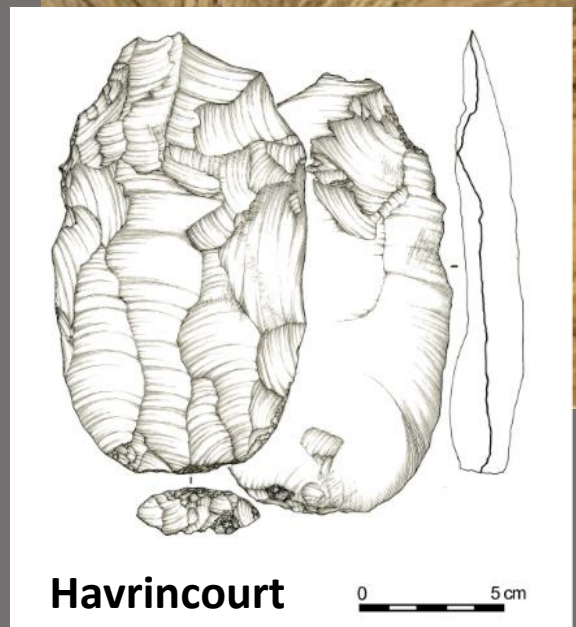
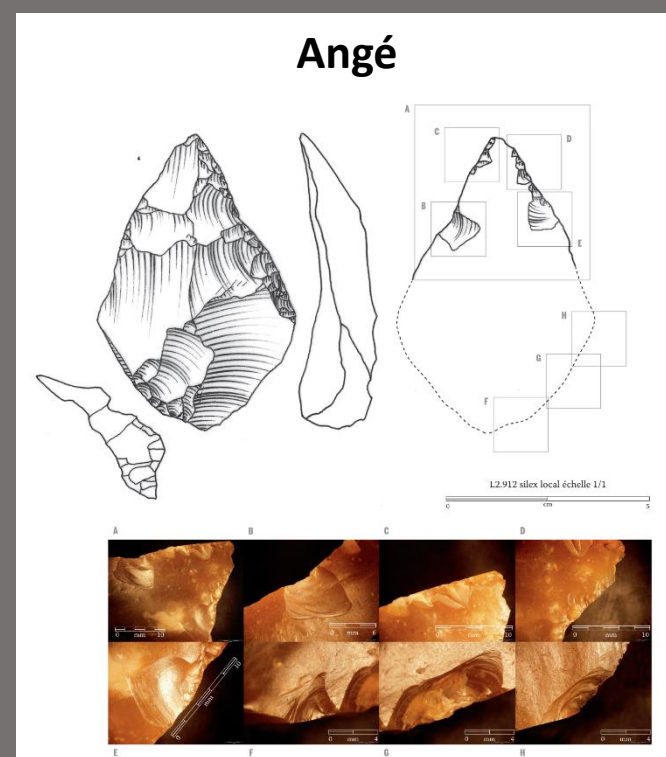
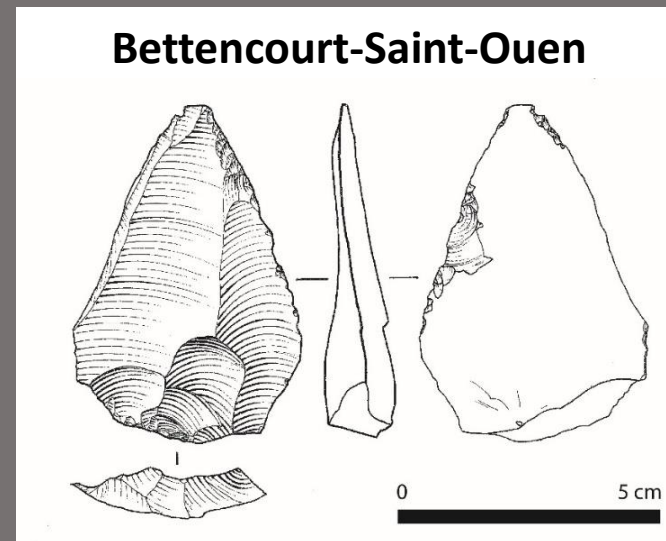
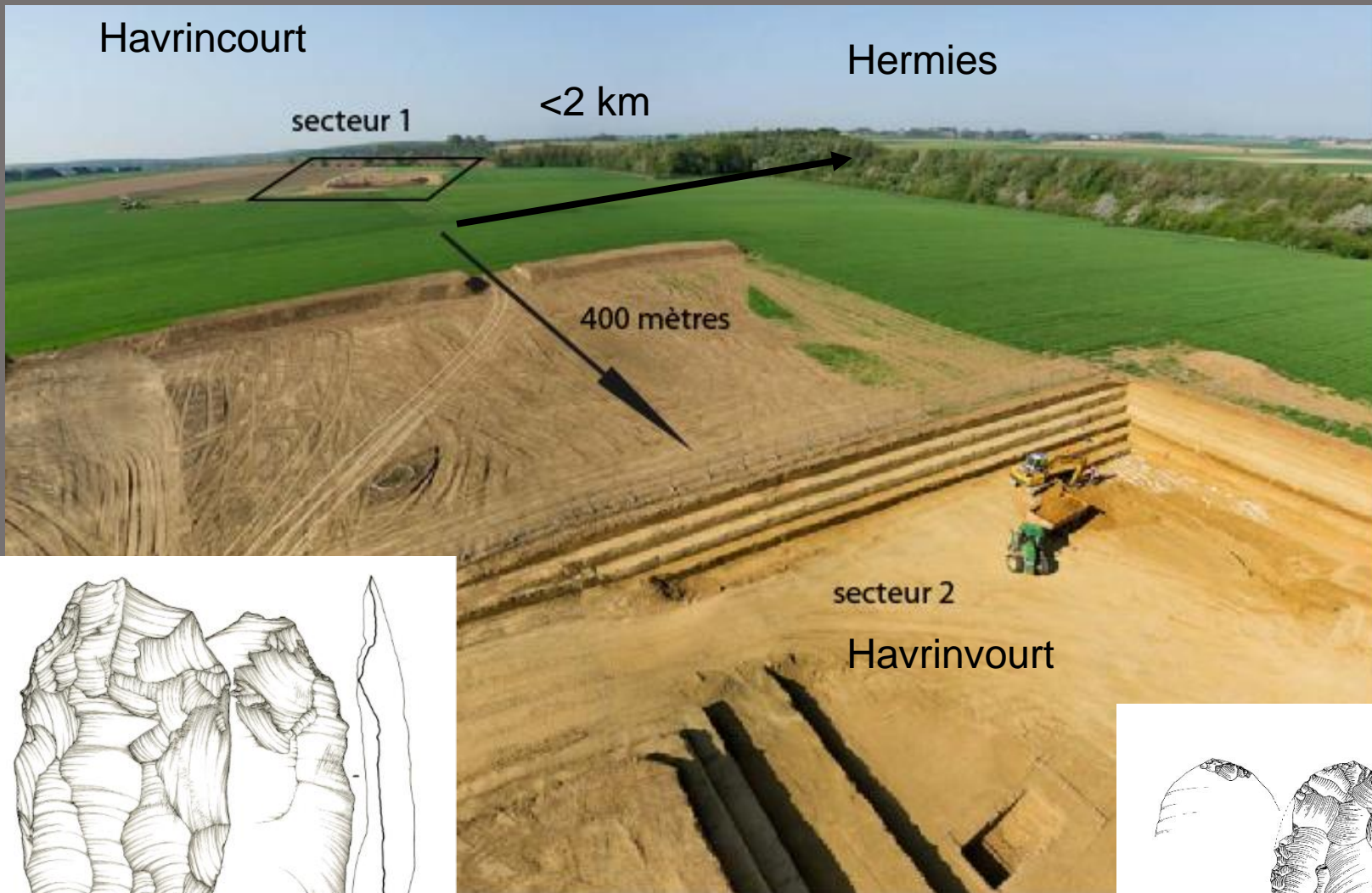


(d'après : Liseiecky & Remo, 2006)

- Etricourt-Manancourt HUD et HUZ
- Cagny L'Épinette, Revelles, Clairly-Saulchoix
- Gentelles C0, Cagny Cimetièrre
- St Acheul rue Boileau
- Cagny La Garenne
- Abbeville Carrière Carpentier
- Amiens rue du Manège



Insertion des sites dans un paysage archéologique



Merci de votre attention