



**HAL**  
open science

# Quels postures et gestes professionnels de l'enseignant d'arts appliqués

Émeline Cusenier, Pierre Colson

► **To cite this version:**

Émeline Cusenier, Pierre Colson. Quels postures et gestes professionnels de l'enseignant d'arts appliqués : Favoriser la confiance en soi d'élèves de lycées professionnels. 3ème Rencontre scientifique de SFERE-Provence, Oct 2019, Aix-en-Provence, France. , 2019. hal-02318567

**HAL Id: hal-02318567**

**<https://hal.science/hal-02318567>**

Submitted on 17 Oct 2019

**HAL** is a multi-disciplinary open access archive for the deposit and dissemination of scientific research documents, whether they are published or not. The documents may come from teaching and research institutions in France or abroad, or from public or private research centers.

L'archive ouverte pluridisciplinaire **HAL**, est destinée au dépôt et à la diffusion de documents scientifiques de niveau recherche, publiés ou non, émanant des établissements d'enseignement et de recherche français ou étrangers, des laboratoires publics ou privés.

Copyright

# Quels postures et gestes professionnels de l'enseignant d'arts appliqués ?

*Favoriser la confiance en soi des élèves de lycées professionnels*

## Contexte

Le lycée professionnel accueille des **adolescents** qui ont parfois rencontré des **difficultés** au collège. Ils ont été confrontés à des situations d'échec et cela contribue à la **faible estime d'eux même** qu'ils peuvent présenter (Jellab, 2005 ; Vandelle, 2011).

L'un des enjeux spécifiques de l'enseignement des **arts appliqués** en **lycée professionnel**, est de favoriser la **confiance en soi** de l'élève par des **pratiques créatives** encadrées et valorisées (MEN, 2019). Des stratégies pédagogiques sont mises en œuvre par les enseignants pour **réengager** ces élèves dans un processus de formation et contribuer ainsi à leur intégration professionnelle mais aussi sociale et culturelle.

## Hypothèse

Les enseignants d'arts appliqués de lycées professionnels visent, dans leurs pratiques pédagogiques et dans leur posture, à restructurer l'estime de soi de leurs élèves.

## Résultats

→ 1. Une **atmosphère** où l'encouragement et la bienveillance sont mobilisés, induit un **étayage** d'accompagnement, qui permet à l'élève de s'engager avec confiance dans les savoirs.

→ 2. La proposition de sous-objectifs nombreux, évalués et facilement réalisables permet un **pilotage** protéiforme qui avive la curiosité et un **tissage** des tâches que l'élève perçoit en terme de "faire".

→ 3. Le **tissage** multi-directif et personnel ainsi que **l'étayage** individuel encourage la quête de démarcation et d'innovation de l'élève.

→ 4. Une **atmosphère** qui génère des espaces d'échanges entre pairs semblent favoriser le développement de l'estime de soi des élèves, sous tutelle enseignante.

→ 5. **Savoir visé**. La créativité est une compétence recherchée par l'élève et elle semble favoriser leur confiance en eux.

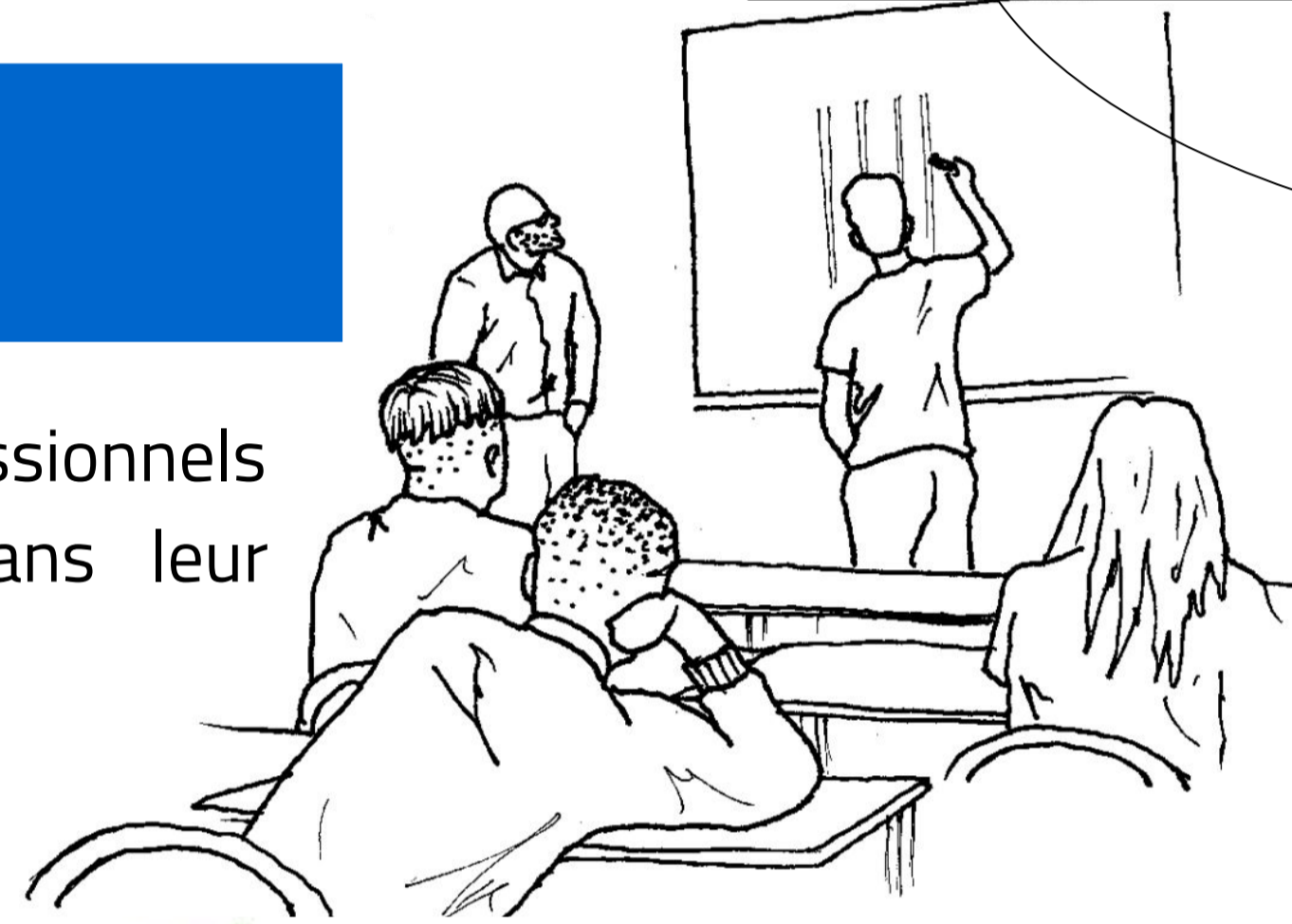
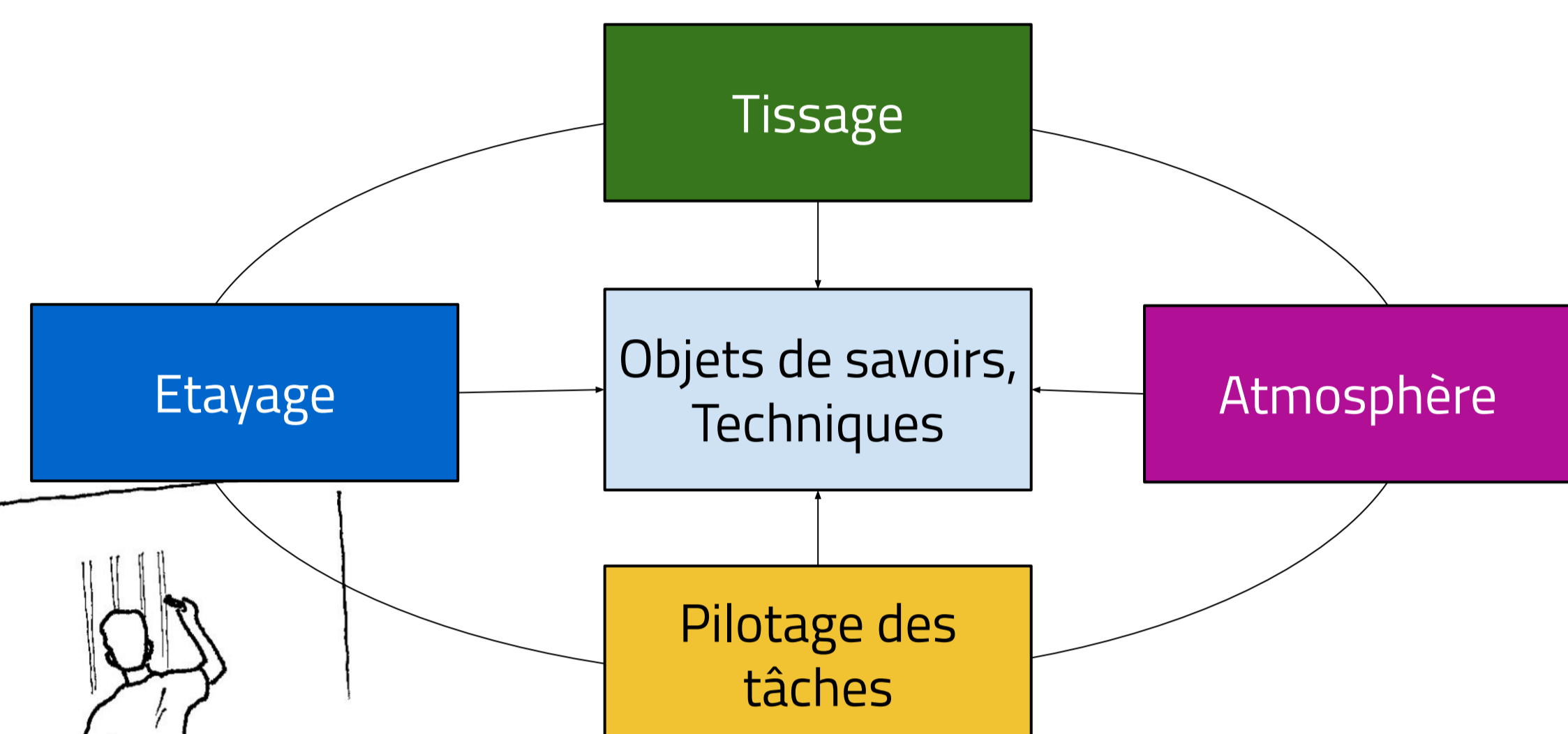
## Conclusion

L'engagement dans des activités créatives favorise la construction d'une identité cohérente (Barbot, 2008 ; Rothenberg, 1990) ; les enseignants d'arts appliqués de lycée professionnel semblent l'avoir compris. Pour y parvenir ils présentent des gestes professionnels et postures contribuant à l'implication de leurs élèves dans des **démarches créatives** et à la **communication** de ces démarches.

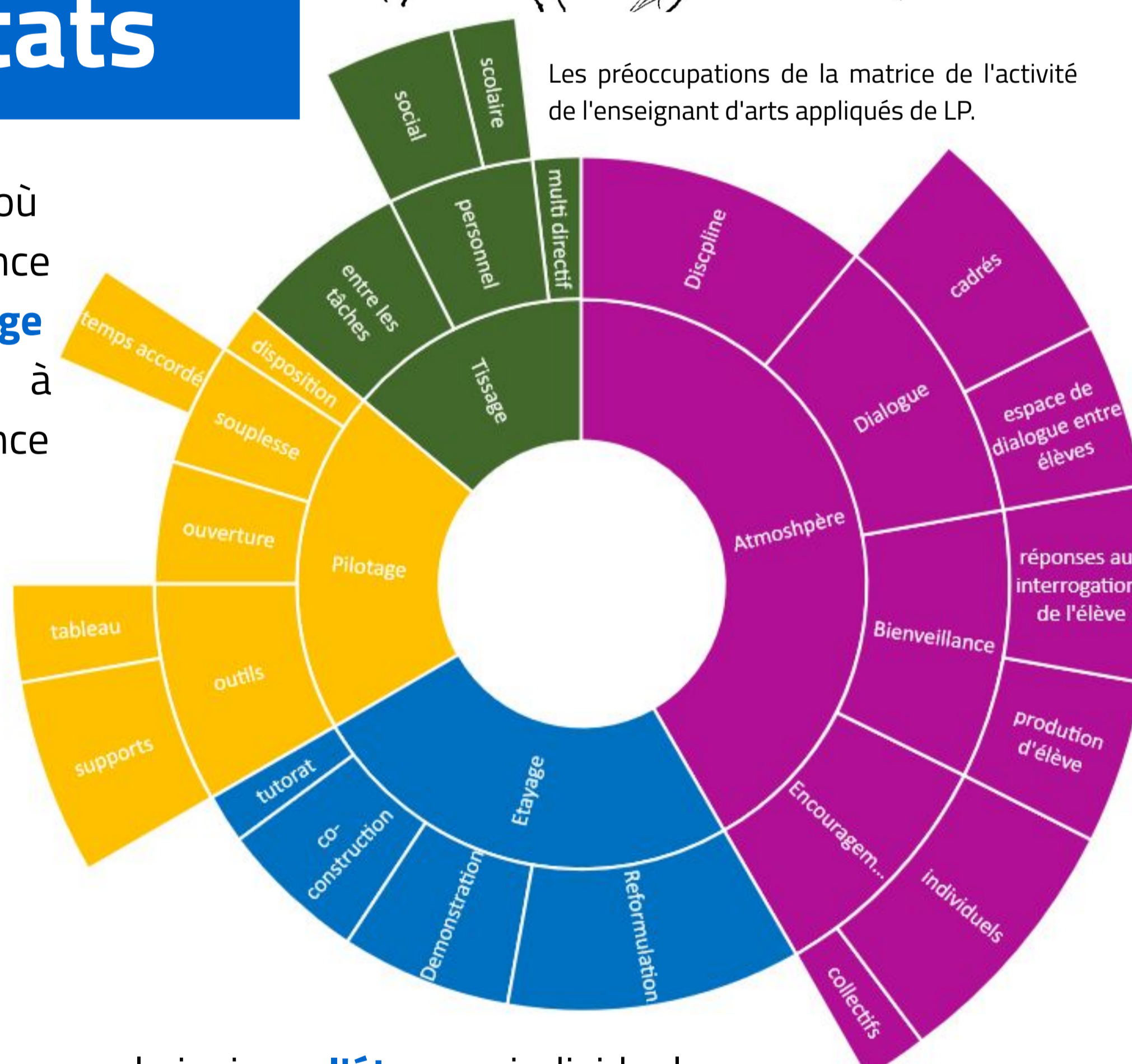


## Méthodologie

→ Observations menées entre 2016 et 2019 auprès d'enseignants et d'élèves pour l'enseignement des « arts appliqués et cultures artistiques » (Cusenier, 2017, 2018, 2019 ; Colson, 2019). La matrice conceptuelle mobilisée pour l'analyse des situations observées est celle du **multi-agenda des postures enseignantes** ci-dessous (Bucheton & Soulié, 2009).



Les préoccupations de la matrice de l'activité de l'enseignant d'arts appliqués de LP.



La méthode repose sur **l'observation** simple de séances au cours desquelles des scénarios sont isolés et expliqués, une **lecture des postures** de l'enseignant en est ensuite faite. Sous l'effet de diverses causes externes ou internes et pour des raisons, des intentions et des motivations variées, les configurations que ces postures prennent, constituent un volet de la question du **développement de l'estime de soi** de l'élève par l'enseignement des arts appliqués. Cependant l'observation de ces configurations ne suffit pas à traiter cette question et pour cette raison des **entretiens avec des élèves** sont également considérées afin d'affiner la dynamique réciproque des **postures de l'élève** et de l'enseignant.



Lexicométrie des élèves lors de présentation orales (2016), en classe (2018, 2019) en entretiens (2017)

## Bibliographie

Barbot, B. (2008). Structures identitaires et expression créative à l'adolescence, *L'orientation scolaire et professionnelle*, 37(4), 483-507

Bucheton, D., & Soulié, Y. (2009). Les gestes professionnels et le jeu des postures de l'enseignant dans la classe. *Éducation et didactique*, 3(3), 29-48.

Colson, P., & Thrierr, C. (2019). *En quoi les activités de création sont-elles efficaces pour des élèves en difficulté*. (mémoire de master). Aix-Marseille University.

Cusenier, E. (2017). *L'incidence d'une pratique créative dans le domaine des arts appliqués sur l'estime de soi d'élèves de CAP*. (mémoire de master). UNimes.

Cusenier, E. (2018). « Arts Appliqués et Cultures Artistiques » Apprentissage d'activité de création-conception: compétences artistiques et citoyennes. Étude en lycée professionnel. (mémoire de master) Aix-Marseille University.

Cusenier, E., Marchand, C., & Tortochot, É. (2019). *Arborescence critique d'une tâche de création-conception en lycée professionnel*. Paper presented at the 6e Colloque international en éducation, Montréal, Canada.

Jellab, A. (2005). Les enseignants de lycée professionnel et leurs pratiques pédagogiques : entre lutte contre l'échec scolaire et mobilisation des élèves. *Revue française de sociologie*, 46(2), 295.

MEN. (2019). *Programme d'enseignement d'arts appliqués et cultures artistiques des classes préparant au baccalauréat professionnel*.

Vandelle, H. (2011). *Estime de soi et sentiment d'efficacité personnelle comme facteurs de réussite scolaire: une étude en lycée professionnel*. (mémoire de thèse)