



**HAL**  
open science

## Guide de terrain pour l'identification d'espèces cavernicoles de Lorraine

Léopold Martin

► **To cite this version:**

Léopold Martin. Guide de terrain pour l'identification d'espèces cavernicoles de Lorraine. Commission de Protection des Eaux, du Patrimoine, de l'Environnement, du Sous-sol et des Chiroptères de Lorraine (CPEPESC Lorraine), 2019, 978-2-9566304-1-8. hal-02315579

**HAL Id: hal-02315579**

**<https://hal.science/hal-02315579>**

Submitted on 15 Oct 2019

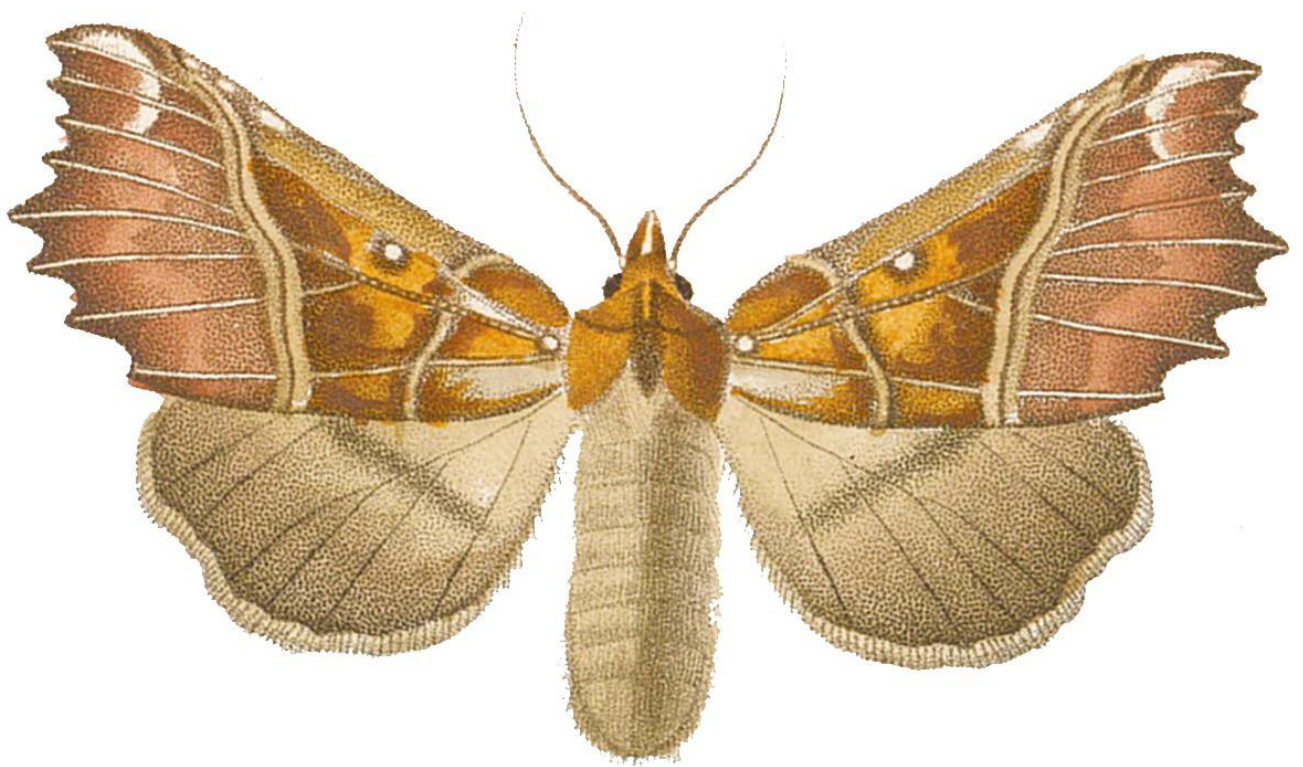
**HAL** is a multi-disciplinary open access archive for the deposit and dissemination of scientific research documents, whether they are published or not. The documents may come from teaching and research institutions in France or abroad, or from public or private research centers.

L'archive ouverte pluridisciplinaire **HAL**, est destinée au dépôt et à la diffusion de documents scientifiques de niveau recherche, publiés ou non, émanant des établissements d'enseignement et de recherche français ou étrangers, des laboratoires publics ou privés.

Copyright

# **Guide de terrain pour l'identification d'espèces cavernicoles de Lorraine**

**Léopold Martin**



**Commission de Protection des Eaux, du Patrimoine, de l'Environnement, du Sous-sol et des  
Chiroptères de Lorraine  
(CPEPESC Lorraine)**

**Octobre 2019**

**Référence bibliographique de l'ouvrage :** MARTIN Léopold, 2019.- *Guide de terrain pour l'identification d'espèces cavernicoles de Lorraine*. Publication de la Commission de Protection des Eaux, du Patrimoine, de l'Environnement, du Sous-sol et des Chiroptères de Lorraine (C.P.E.P.E.S.C. Lorraine), Neuves-Maisons, 28 p. (I.S.B.N. 978-2-9566304-1-8).

**Couverture :** montage d'après la planche numéro 131 de l'*Histoire naturelle des Lépidoptères ou papillons de France* de Godart et Duponchel (tome 4, première partie, 1827). Les auteurs donnent pour légende « 1. Découpure (*Libatrix*) femelle ».

**Données de catalogage :**

**Éditeur** Commission de Protection des Eaux, du Patrimoine, de l'Environnement, du Sous-sol et des Chiroptères de Lorraine (CPEPESC Lorraine)

**Éditeur scientifique pour la CPEPESC Lorraine** LÉGER, Clément

ISNI 0000 0004 7751 3971

Identifiant IdRef : 237234181

Identifiant Orcid Id : <https://orcid.org/0000-0003-4761-2306>

**Auteur** MARTIN, Léopold

**Titre** Guide de terrain pour l'identification d'espèces cavernicoles de Lorraine

**ISBN** 978-2-9566304-1-8

**Sujets**

1. Animaux cavernicoles -- Lorraine (France)
2. Écologie des milieux cavernicoles -- Lorraine (France)
3. Écologie des milieux pseudo-cavernicoles -- Lorraine (France)

**Léopold Martin**

**Guide de terrain pour l'identification d'espèces  
cavernicoles de Lorraine**

**CPEPESC LORRAINE**

## Table des matières

<b>I) Introduction .....</b>	<b>5</b>
Utilisation du guide .....	5
Choix des espèces .....	5
Lexique .....	6
<b>II) Fiches espèces.....</b>	<b>7</b>
Genre <i>Oxychilus</i> .....	7
Genre <i>Polydesmus</i> .....	8
<i>Meta menardi</i> (Grande araignée des grottes).....	9
<i>Niphargus</i> .....	10
<i>Niphargus virei</i> (Niphargus de Viré) .....	11
<i>Oniscus asellus</i> (Aselle des murs) .....	12
<i>Caecosphaeroma burgundum</i> .....	13
<i>Quedius mesomelinus</i> .....	14
<i>Aedes albopictus</i> (Moustique tigre) .....	15
<i>Culex pipiens</i> (Moustique commun).....	16
<i>Limonia nubeculosa</i> .....	16
<i>Speolepta leptogaster</i> .....	18
Genre <i>Amblyteles</i> .....	19
Genre <i>Triphosa</i> .....	20
<i>Scoliopteryx libatrix</i> (Découpure) .....	21
<i>Aglais io</i> (Paon du jour).....	22
<i>Stenophylax permistus</i> .....	23
<i>Bufo bufo</i> (Crapaud commun).....	24
<i>Salamandra salamandra</i> (Salamandre tachetée) .....	25
<i>Ichthyosaura alpestris</i> (Triton alpestre).....	26
<i>Troglodytes troglodytes</i> (Troglodytes mignon) .....	27
<b>Sources des images .....</b>	<b>28</b>

## I) **Introduction**

### **Utilisation du guide**

Ce guide de terrain, proposé par la CPEPESC Lorraine, a pour objectif d'améliorer la connaissance de la faune hypogée de Lorraine. Mis à la disposition des utilisateurs du monde souterrain, ce guide présente plusieurs intérêts. Au-delà de l'amélioration de la connaissance de la faune cavernicole, ce guide permet de sensibiliser les utilisateurs du monde souterrain à l'importance de la biodiversité souterraine. De plus, les données recueillies via ce guide par les observateurs de terrain devront permettre d'alimenter une base de données dédiée à la faune cavernicole. Pour chaque espèce présentée, vous pourrez trouver : sa classification taxonomique, une description permettant son identification appuyée d'une photo ou d'un dessin, son type biologique (troglobie, troglophile ou troglaxène), son indice de rareté à l'échelle de la Lorraine (en milieu souterrain), son(ses) habitat(s) préférentiel(s) et ses grandes caractéristiques. Vous pourrez également trouver une règle (située au dos de l'ouvrage) permettant de mesurer des spécimens directement sur le terrain.

### **Choix des espèces**

Ce guide contient 21 taxons dont la liste figure dans le sommaire. Il n'était bien évidemment pas possible de présenter l'ensemble des espèces ayant été observées dans des milieux souterrains de Lorraine et le choix de ces taxons s'est donc fait selon plusieurs critères. Tout d'abord, celui-ci s'est fait sur des espèces qui sont indicatrices du milieu environnant ainsi que sur des espèces représentatives du milieu cavernicole c'est-à-dire des espèces à la fois communes mais aussi bien inféodées à celui-ci. Il était aussi nécessaire de faire figurer uniquement des taxons dont l'identification n'était pas trop complexe à réaliser par les utilisateurs, cela permet notamment de fiabiliser les données. Une espèce, le Moustique tigre a été choisi pour son importance d'intérêt général (santé publique). Enfin, il a été choisi de classer les différents taxons présents dans ce guide selon une classification linnéenne.

Ce guide n'étant pas exhaustif, d'autres espèces non présentes à l'intérieur de ce guide peuvent être rencontrées dans les milieux souterrains de Lorraine.

## **Lexique**

**Troglobies** : organismes vivant exclusivement dans les milieux hypogés, s'y reproduisant et n'existant pas dans le domaine épigé.

**Stygobies** : organismes vivant exclusivement dans les milieux hypogés aquatiques, s'y reproduisant et n'existant pas dans le domaine épigé.

**Troglophiles** : organismes qui ont tendance à choisir pour habitat les milieux souterrains et qui, parfois, peuvent aussi s'y reproduire.

**Trogloxènes** : nous reprenons la définition avancée par le biospéologue Daniel Ariagno dans ses *Quelques rudiments de biospéologie* et non dénuée d'humour : « Hôtes occasionnels du milieu souterrain, ils n'y vivent normalement pas et ne s'y reproduisent pas. Beaucoup de chauves-souris (et même les spéléologues) appartiennent à ce groupe ».

**Guanobies** : organismes vivant dans ou près des déjections de chauves-souris (guano).

**Lucifuges** : organismes vivant dans l'obscurité et fuyant la lumière.

**Hygrophiles** : organismes ayant des besoins élevés en eaux et en humidité tout au long de leur cycle de vie et qui de ce fait se développent dans les milieux humides.

## II) Fiches espèces

Genre *Oxychilus*

Embranchement : *Mollusca*

Classe : *Gastropoda*

Ordre : *Stylommatophora*

Famille : *Zonitidae*



### Nombre d'espèces

2 espèces en Lorraine

(*O. cellarius* et *O. alliarius*)

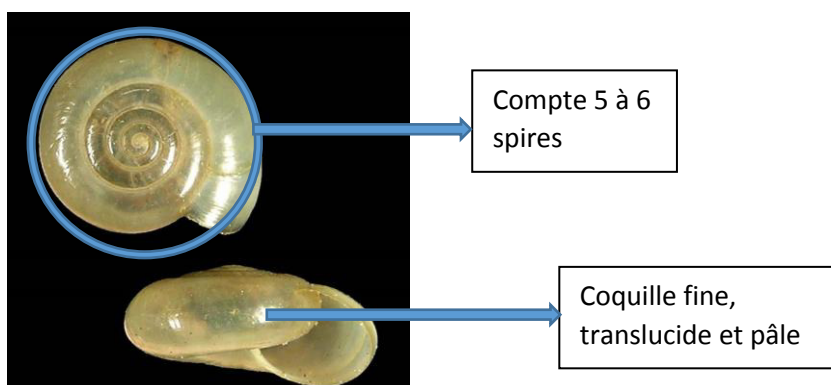
Description : coquille fine, translucide et très pâle. Elle compte 5 à 6 spires à l'âge adulte. Sa largeur est comprise entre 9 et 14 mm et son épaisseur est proche de 4,2 mm. Corps grisâtre et fin.

Biologie : troglophile/hygrophile

Indice de rareté : assez commun

Habitat : proche des entrées, souvent au niveau du sol.

Caractéristiques : espèces végétariennes à l'extérieur et carnivores en milieu hypogé. *Oxychilus cellarius*, a par exemple modifié son régime alimentaire pour devenir carnivore sous terre (a été observé se nourrissant de *Scoliopteryx libatrix* ou de *Stenophylax permistus*).





**Genre *Polydesmus***

**Embranchement : *Arthropoda***

**Classe : *Myriapoda***

**Ordre : *Diplopoda***

**Famille : *Polydesmidae***



Description : de 10 à 25 mm selon les espèces. Premier segment sans pattes juste derrière la tête. Une paire de pattes sur les segments 2, 3 et 4 puis 2 paires pour le reste des segments. Comportent 19 ou 20 segments, corps généralement coloré. La paire de pattes antérieure du septième segment est transformée en gonopodes (organe copulateur situé sous le corps) chez les mâles.

Biologie : la majorité des espèces sont troglodytes

Indice de rareté : peu commun

Habitat : peu renseigné

Caractéristiques : peu renseigné

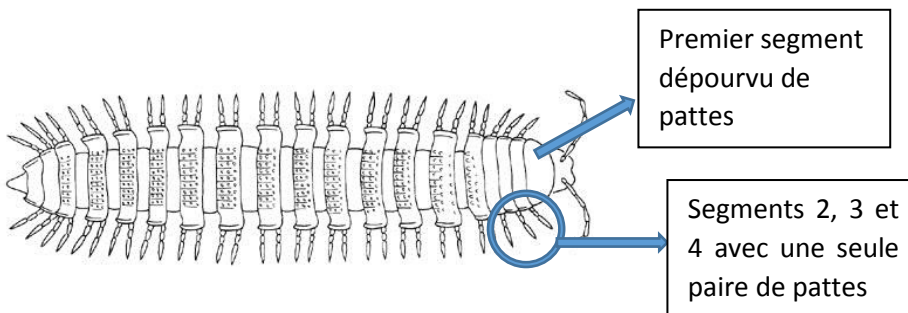
**Nombre d'espèces**

3 espèces en Lorraine

(*P. angustus*, *P. helveticus*,  
*P. testaceus*)

**Confusions possibles**

Avec les autres Diplopodes. Les spécimens de la famille des *Polydesmidae* sont de grande taille, au corps non bombé et colorés.



***Meta menardi***

**(Grande araignée des grottes)**

**Embranchement : *Arthropoda***

**Classe : *Arachnida***

**Ordre : *Araneae***

**Famille : *Tetragnathidae***

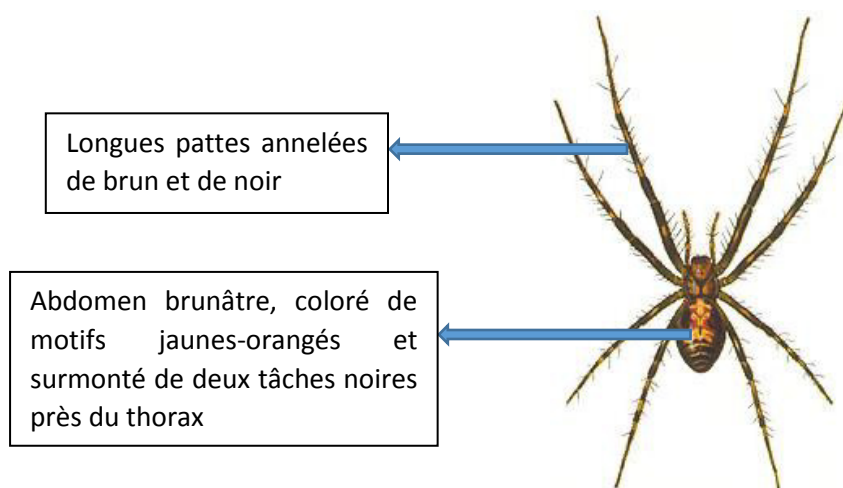


Description : envergure de 6 à 8 cm et corps de 2 cm. De couleur brun-rouge. Abdomen brunâtre et brillant, coloré de motifs jaunes, oranges ou rouges. La face dorsale de son abdomen présente un folium marqué et deux taches noires sur sa partie antérieure près de la jonction avec le thorax. Ses longues pattes sont annelées alternativement de brun et de noir et recouvertes de poils.

Indice de rareté : très commun

Habitat : caractéristique des entrées de grottes, des cavités artificielles et des caves. Se retrouve occasionnellement plus profondément dans les grottes.

Caractéristiques : peu renseigné



***Niphargus***

**Embranchement :** *Arthropoda*

**Classe :** *Malacostraca*

**Ordre :** *Amphipoda*

**Famille :** *Niphargidae*



**Description :** mesure de 4 à 30 mm selon les espèces, absence de pigmentation et d'yeux (anophtalmie).

**Biologie :** stygobie

**Indice de rareté :** commun à rare selon les espèces

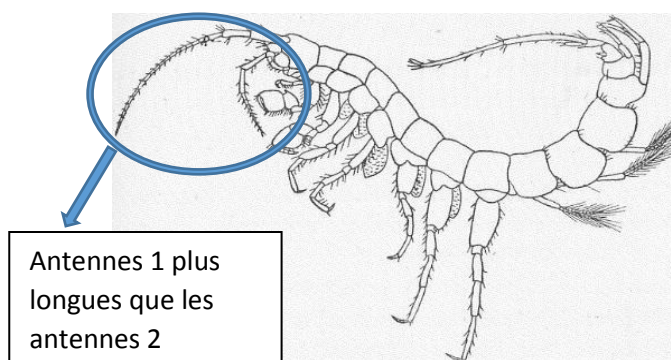
**Nombre d'espèces**

6 espèces en Lorraine

**Habitat :** grands réseaux de karst, presque toujours absent des petites cavités, nappes phréatiques.

Les habitats varient selon l'espèce de *Niphargus* considérée.

**Caractéristiques :** ils creusent des terriers repérables en observant les traces sur les limons. Ils se situent très haut dans la chaîne alimentaire et se nourrissent d'éléments contenus dans les limons (congénères, bactéries, protozoaires, spores) et de restes de d'animaux morts (batraciens), voire de congénères.



***Niphargus virei* (Niphargus de Viré)**

**Embranchement :** *Arthropoda*

**Classe :** *Malacostraca*

**Ordre :** *Amphipoda*

**Famille :** *Niphargidae*



Description : mesure entre 25 mm à 30 mm, absence de pigmentation et d'yeux (anophtalmie).

Biologie : stygobie

Indice de rareté : peu commun

Habitat : grands réseaux de karst.

Caractéristiques : ils creusent des terriers repérables en observant les traces sur les limons. Ils se situent très haut dans la chaîne alimentaire et se nourrissent d'éléments contenus dans les limons (bactéries, protozoaires, spores) et de restes de d'animaux morts (batraciens), voire de congénères.

**Confusions possibles**

Il est très délicat de différencier les espèces du genre *Niphargus* sauf pour *Niphargus virei* qui est en Lorraine la plus grande des espèces par la taille.

***Oniscus asellus* (Aselle des murs)**

**Embranchement :** *Arthropoda*

**Classe :** *Malacostraca*

**Ordre :** *Isopoda*

**Famille :** *Oniscidae*



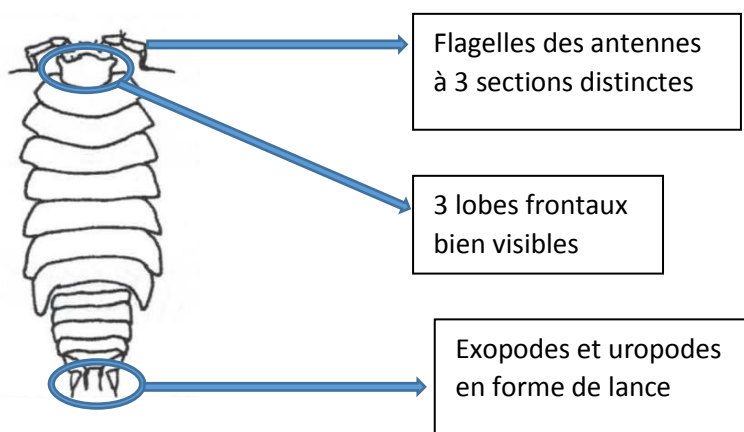
Description : de quelques mm à 2 cm. La forme générale du corps est ovale avec des contours continus et réguliers. Corps aplati dorso-ventralement gris sombre, plus clair sur les bords avec des tâches de couleur jaune. Possède 7 paires de pattes locomotrices semblables entre elles. Les flagelles des antennes ont 3 sections distinctes.

Biologie : subtroglophile/lucifuges

Indice de rareté : commun

Habitat : portion de cavités proches de l'extérieur (zones de porches), caves, fentes de rochers, murs de pierres sèches, racines d'arbres.

Caractéristiques : peu renseigné



***Caecosphaeroma burgundum***

**Embranchement :** *Arthropoda*

**Classe :** *Malacostraca*

**Ordre :** *Isopoda*

**Famille :** *Sphaeromatidae*



Description : corps aplati dorso-ventralement, pattes thoraciques uniramées (ne comportant qu'une seule partie ou branche) toutes semblables et de couleur assez clair. Absence d'yeux (anophtalmie).

Biologie : stygobie

Indice de rareté : peu commun

Habitat : karst en grand, anfractuosités, espèce benthique qui ne creuse pas de terrier.

Caractéristiques : espèce endémique de France qui se nourrit de limons et de débris végétaux. Vit en communautés pouvant compter jusqu'à plusieurs centaines d'individus. Capacité de se mettre en boule (ressemble à une bille blanche).

**Confusions possibles**

Risque de confusion morphologique assez élevé entre les différentes espèces de cloportes mais non d'habitat puisque qu'il s'agit d'une espèce aquatique.

***Quedius mesomelinus***

**Embranchement : *Arthropoda***

**Classe : *Insecta***

**Ordre : *Coleoptera***

**Famille : *Staphylinidae***



Description : de couleur noire. Peut mesurer jusqu'à 10mm, aplati avec un corps effilé.

Biologie : troglophile/guanobie

Indice de rareté : assez commun

Habitat : majoritairement au niveau des zones de porches et plus rarement loin des entrées. Espèce guanophile que l'on peut retrouver aussi au niveau du sol ou dans le bois mort.

Caractéristiques : lorsqu'il est menacé, il adopte une attitude d'intimidation en se redressant vers l'avant. Visible en hiver en milieu hypogé où il hiverne puis ressort au printemps. Carnassier qui se nourrit de crustacés aquatiques et de myriapodes.



***Aedes albopictus* (Moustique tigre)**

**Embranchement :** *Arthropoda*

**Classe :** *Insecta*

**Ordre :** *Diptera*

**Famille :** *Culicidae*



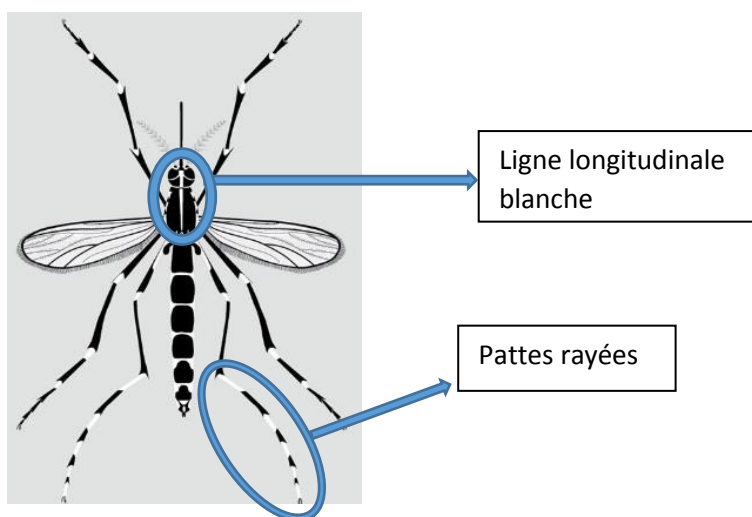
Description : mesure environ 5mm, présence d'une ligne longitudinale blanche en position centrale sur son thorax noir et de rayures noires et blanches sur les pattes. Présence d'ailes noires, sans taches, légèrement transparentes.

Biologie : troglodène

Indice de rareté : absent de Lorraine mais signalée en Alsace

Habitat : peu renseigné

Caractéristiques : espèce très invasive. Originaires d'Asie du Sud Est.



**Confusions possibles**

Avec *Aedes aegypti* qui est tout de même plus clair et qui ne possède pas la ligne blanche sur le thorax. Et avec la Tipule qui elle est rayée noir et jaune.



***Culex pipiens* (Moustique commun)**

**Embranchement :** *Arthropoda*

**Classe :** *Insecta*

**Ordre :** *Diptera*

**Famille :** *Culicidae*



©Warren Photographic

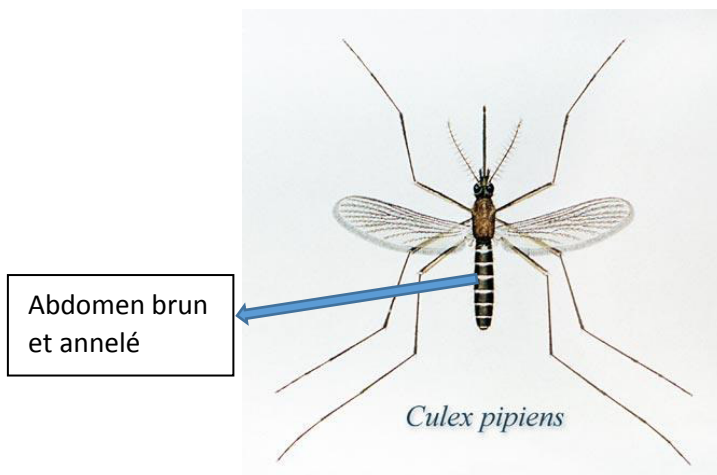
**Description :** de 5 à 7 mm de long. Les ailes dépassent légèrement l'abdomen qui est brun et annelé. Les ailes sont couvertes et bordées d'écailles.

**Biologie :** troglodène

**Indice de rareté :** très commun

**Habitat :** zones d'entrées où les températures sont encore douces (comme pour le Moustique tigre). Peut former des rassemblements de plusieurs centaines d'individus sous terre.

**Caractéristiques :** peu renseigné



***Limonia nubeculosa***

**Embranchement : *Arthropoda***

**Classe : *Insecta***

**Ordre : *Diptera***

**Famille : *Limoniidae***



Description : le corps mesure de 9 à 11 mm de long. Au repos, ce diptère replie les ailes à plat. Il ne possède pas d'éperon à l'extrémité distale des tibias et les fémurs jaunes sont annelés de 3 marques brunes.

Biologie : troglodène

Indice de rareté : très commun

Habitat : souvent proches des entrées, sur les murs/parois. Les larves vivent dans l'eau ou dans des milieux très humides

Caractéristiques : peu renseigné



**Confusions possibles**

Avec le moustique commun mais *Limonia nubeculosa* est plus grand.

***Speolepta leptogaster***

**Embranchement : *Arthropoda***

**Classe : *Insecta***

**Ordre : *Diptera***

**Famille : *Mycetophilidae***



Description : Très haut sur pattes avec les ailes parallèles au sol. *Speolepta* se distingue par sa translucidité (le corps gras n'est pas coloré en jaune) ainsi que par la présence d'une paire de stigmates antérieurs distincts.

Biologie : troglophile/guanobie/lucifuge

Indice de rareté : peu commun

Habitat : au niveau des zones d'entrées sur les parois, sur le guano ou encore sur la matière organique du sol.

Caractéristiques : La larve tisse une toile ténue et irrégulière sur les parois et dans les anfractuosités sur laquelle elle se déplace, principalement en zone de pénombre. La nymphe se rencontre sur les parois, accrochée par quelques fils.

**Genre *Amblyteles***

**Embranchement : *Arthropoda***

**Classe : *Insecta***

**Ordre : *Hymenoptera***

**Famille : *Ichneumonidae***



Description : mesure de 2 à 3 cm, noir et jaune. Les épines propodéales sont souvent bien visibles à l'œil nu.

Biologie : trogloxène

Indice de rareté : peu commun

Habitat : au niveau des zones de porches mais aussi quelque fois loin des entrées. Animaux de parois.

Caractéristiques : endoparasite des chenilles de Noctuidés. Hiverné dans les milieux hypogés.



Epines propodéales  
bien visibles

**Genre *Triphosa***

**Embranchement : *Arthropoda***

**Classe : *Insecta***

**Ordre : *Lepidoptera***

**Famille : *Geometridae***



Description : 3 cm, gris beige clair à brun jaune pâle. Possède des larges rayures plus foncées sur les ailes ainsi qu'une partie dentelée foncée caractéristique.

Biologie : subtroglophile

Indice de rareté : peu commun

**Nombre d'espèces**

3 espèces en Lorraine (*T. dubitata*,  
*T. tauteli*, *T. sabaudiata*)

Habitat : milieux obscurs avec faibles variations de températures et d'hygrométrie (mais hygrométrie forte : >60-70%).

Caractéristiques : consommé par les chiroptères, les gastéropodes du genre *Oxychilus*. Sensible à la pollution extérieure et aux modifications climatiques. Hiverne en milieu hypogé.



Rayures foncées

***Scoliopteryx libatrix* (Découpure)**

**Embranchement :** *Arthropoda*

**Classe :** *Insecta*

**Ordre :** *Lepidoptera*

**Famille :** *Noctuidae*

Partie postérieure  
dentelée et sombre



Description : envergure de 4 à 5 cm, corps poilu.

Biologie : troglophile

Indice de rareté : très commun

Habitat : souvent présent immobile sur les voûtes et parois dans les zones de porches ou dans des dépressions.

Caractéristiques : les adultes de deuxième génération hibernent en milieu hypogé. Espèce assez sensible aux changements climatiques. Certains individus sont mobiles durant l'hivernation (souvent au cours des hivers doux).



***Aglais io* (Paon du jour)**

**Embranchement :** *Arthropoda*

**Classe :** *Insecta*

**Ordre :** *Lepidoptera*

**Famille :** *Nymphalidae*



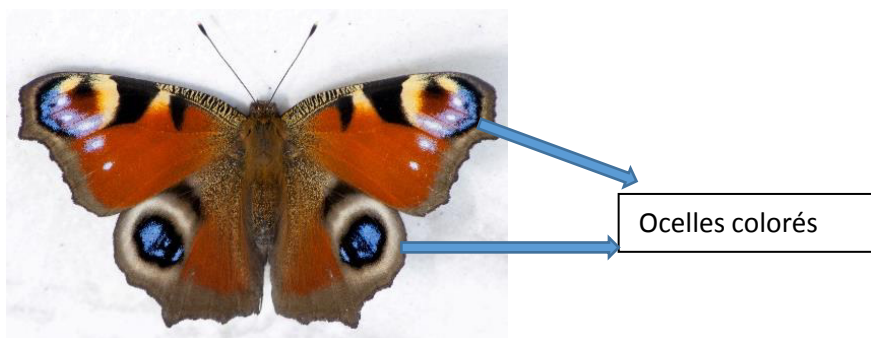
Description : 50-60 mm d'envergure, présence d'ocelles vifs sur un fond vermeil. Aspect sombre lorsqu'il est replié.

Biologie : troglodène

Indice de rareté : commun

Habitat : proche des entrées en zone éclairée.

Caractéristiques : les adultes hivernent en milieu hypogé et peuvent aussi y faire des diapauses estivales. Espèce plutôt sensible au dérangement.



***Stenophylax permistus***

**Embranchement : *Arthropoda***

**Classe : *Insecta***

**Ordre : *Trichoptera***

**Famille : *Limnephilidae***



Description : phrygane volant de 18 à 24 mm, de couleur brune-jaunâtre.

Biologie : troglophile

Indice de rareté : commun

Habitat : reste au niveau des entrées de grottes.

Caractéristiques : diapause estivale dans les entrées. Espèce qui a besoin d'eau pour se reproduire et particulièrement des cours d'eau non pollués. Elle se nourrit et se reproduit à l'extérieur des cavités même si certaines copulations peuvent avoir lieu en milieu souterrain au mois de Juin.





***Bufo bufo* (Crapaud commun)**

**Embranchement :** *Chordata*

**Classe :** *Amphibia*

**Ordre :** *Anura*

**Famille :** *Bufo*



Description : mesure entre 50 à 90 mm chez le mâle et entre 80 à 110 mm chez la femelle. C'est un animal court sur pattes et trapu. La pupille est horizontale, avec l'iris uniformément rouge cuivré ou orange, légèrement vermiculé de noir. Sur le dos, sa peau est pustuleuse. Généralement marron, gris jaunâtre ou roussâtre.

Biologie : troglodite

Indice de rareté : assez rare en milieu souterrain

Habitat : se retrouve proche des entrées et dans des zones relativement humides de façon volontaire et dans des zones de karst de façon accidentelle.



Pupille horizontale  
avec l'iris rouge  
cuivré ou orange

Peau pustuleuse,  
généralement marron,  
jaunâtre ou roussâtre

***Salamandra salamandra* (Salamandre tachetée)**

**Embranchement :** *Chordata*

**Classe :** *Amphibia*

**Ordre :** *Caudata*

**Famille :** *Salamandridae*



Description : peau noire et luisante. La partie supérieure du corps présente de grandes taches jaunes, des individus mélanisés ont cependant été observés.

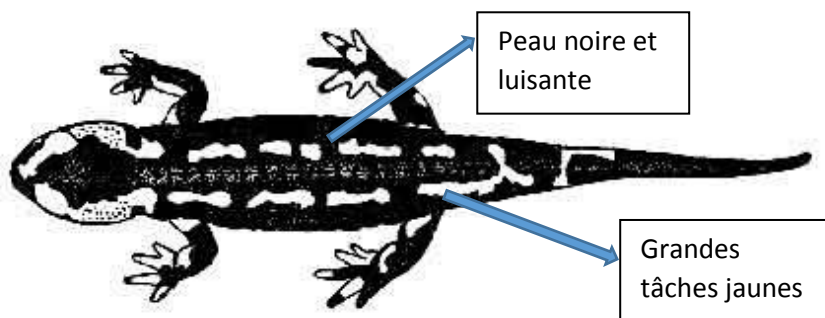
Mesure environ 20 cm de long et pèse environ 50 g.

Biologie : troglodyte

Indice de rareté : commun

Habitat : proche des entrées.

Caractéristiques : il peut soit se réfugier en milieu souterrain près des entrées soit s'y reproduire avec développement des jeunes lorsqu'il y a présence d'eau (mares, flaques...).



***Ichthyosaura alpestris* (Triton alpestre)**

**Embranchement :** *Chordata*

**Classe :** *Amphibia*

**Ordre :** *Caudata*

**Famille :** *Salamandridae*

**Description :** mesure de 7 à 11 cm

♀ : tête relativement large et plate. Absence de crête dorsale. Face dorsale brunâtre ou gris sombre marbré de bleu-vert à vert-gris.

♂ : face supérieure bleutée. Taches noires et blanches en damier. Crête dorsale basse, blanche et barrée de noir. Face inférieure orange vif. Cloaque volumineux. Queue comprimée latéralement, généralement plus courte que le corps.

Mais en phase terrestre, la crête dorsale des mâles régresse beaucoup. La peau devient plus granuleuse, rugueuse et imperméable. La coloration s'obscurcit.

**Biologie :** troglodyte

**Indice de rareté :** assez commun

**Confusions possibles**

Avec le triton crêté juvénile

**Habitat :** zones d'entrées humides avec souvent présence de feuilles (pour se réfugier). Ou zones karstiques de façon accidentelle.

♀



♂



***Troglodytes troglodytes* (Troglodytes mignon)**

**Embranchement :** *Chordata*

**Classe :** *Aves*

**Ordre :** *Passériformes*

**Famille :** *Troglodytidae*



**Description :** mesure de 13 à 17 cm d'envergure. Souvent dressé sur ses pattes, long bec fin et queue relevée, manteau brun sur chemise pâle. Son nid est constitué de brindilles et de boules de mousses.

**Biologie :** trogloxène

**Indice de rareté :** assez commun

**Habitat :** son nid est observé principalement au niveau des entrées de cavités souterraines. Et particulièrement des entrées franches, lumineuses.

**Caractéristiques :** sa présence est souvent attestée par observation de son nid, assez courant dans les milieux souterrains (dans des roches ou vieux murs).



Nid dans une roche  
constitué de  
brindilles et mousses

**Sources des images :**

*Oxychilus* : [www.pbase.com](http://www.pbase.com) ; [www.conchology.be](http://www.conchology.be)

*Polydesmus* : [www.bmig.org.uk](http://www.bmig.org.uk) ; [www.afblum.be](http://www.afblum.be)

*Meta menardi* : Photo de Ingmar Tönny ; [www.burkemuseum.org](http://www.burkemuseum.org)

*Niphargus* : [www.niphargus.info](http://www.niphargus.info) ; [www.commonswikimedia.org](http://www.commonswikimedia.org)

*Niphargus virei* : [www.cwepss.org](http://www.cwepss.org)

*Oniscus asellus* : [www.quelestcetanimal.com](http://www.quelestcetanimal.com) ; Quelques rudiments de biospéologie (Daniel Ariagno et Josiane Lips)

*Caecosphaeroma burgundum* : [www.inpn.mnhn.fr](http://www.inpn.mnhn.fr)

*Quedius mesomelinus* : [www.biolib.cz](http://www.biolib.cz) ; [www.jardifaune.canalblog.com](http://www.jardifaune.canalblog.com)

*Aedes albopictus* : [www.moustique-tigre.info](http://www.moustique-tigre.info) ; [www.biogents.com](http://www.biogents.com)

*Culex pipiens* : [www.warrenphotographic.co.uk](http://www.warrenphotographic.co.uk) ; [www.medicinenet.com](http://www.medicinenet.com)

*Limonia nubeculosa* : [www.wikipedia.org](http://www.wikipedia.org) ; [www.coudouliere.fr](http://www.coudouliere.fr)

*Speolepta leptogaster* : CPEPESC Lorraine

*Amblyteles* : [www.commonswikimedia.org](http://www.commonswikimedia.org) ; [www.aramel.free.fr](http://www.aramel.free.fr)

*Triphosa* : [www.papillon-poitou-charentes.org](http://www.papillon-poitou-charentes.org) ; [www.lepinet.fr](http://www.lepinet.fr)

*Scoliopteryx libatrix* : [www.lepiforum.de](http://www.lepiforum.de) ; CPEPESC Lorraine

*Inachis io* : [www.completementfadet.over-blog.fr](http://www.completementfadet.over-blog.fr) ; [www.commonswikimedia.org](http://www.commonswikimedia.org)

*Stenophylax permistus* : [www.eastglamwildlife.blogspot.fr](http://www.eastglamwildlife.blogspot.fr) ; [www.flickr.com](http://www.flickr.com)

*Bufo bufo* : [www.haren.blogs.sudinfo.be](http://www.haren.blogs.sudinfo.be) ; [www.commonswikimedia.org](http://www.commonswikimedia.org)

*Salamandra salamandra* : [www.naturemp.org](http://www.naturemp.org) ; [www.godfra.cherz-alice.fr](http://www.godfra.cherz-alice.fr)

*Ichthyosaura alpestris* : [www.randonature.ch](http://www.randonature.ch) ; [www.pharmanatur.com](http://www.pharmanatur.com)

*Troglodytes troglodytes* : [www.oiseaux.net](http://www.oiseaux.net) ; [www.les-carriers-brasseurs.blogspot.fr](http://www.les-carriers-brasseurs.blogspot.fr)

**L'association** La Commission de Protection des Eaux, du Patrimoine, de l'Environnement, du Sous-sol et des Chiroptères de Lorraine est, de sa création en 1979 jusqu'en 1984, une section régionale de la C.P.E.P.E.S.C. nationale, créée en 1976 et siégeant à Besançon. La section a été lancée sous l'impulsion de Norbert Bergdoll, Vincent Blouet, Yves Gérard, Jean Glasser, Bernard Hamon, Denis Jacquemot et Denis Morin du Spéléo-Club de Metz. Puis, le groupe s'est érigé en association « loi 1908 » dont les premiers statuts ont été déposés à Metz en 1985. La présidence en a été assurée par Bernard Hamon durant les douze premières années. Lorsque Jean-François Schneider lui succède, en 1997, l'association est inscrite au tribunal d'instance de Sarreguemines. Elle est agréée au titre de la protection de l'environnement depuis 2005. Au fil de ces trois décennies, la C.P.E.P.E.S.C. Lorraine s'est spécialisée dans l'étude des Chauves-souris, leur protection, la gestion de leurs habitats et l'information du public. Dotée d'une base de données géoréférencées et déclinées par phases biorythmiques, elle contribue entre autres :

- \* Aux études et inventaires d'espèces et de sites.
- \* À la protection des sites essentiels avec la création d'un réseau régional en partenariat étroit avec le Conservatoire d'Espaces Naturels de Lorraine (C.E.N. Lorraine).
- \* À l'établissement de plans de gestion pour ces sites.

**Résumé** Ce guide de terrain réalisé en 2016 a pour objectif d'améliorer la connaissance de la faune hypogée, c'est-à-dire vivant en milieu souterrain. Pour cela, il propose au lecteur de découvrir un panel représentatif de taxons allant des mollusques aux arthropodes, en passant par les crustacés ou encore les amphibiens. Pour chacun des 21 taxons, sont détaillés, entre autres, leur classification taxonomique, leurs habitats, leurs principales caractéristiques permettant de les identifier sur le terrain ou encore leur indice de rareté à l'échelle de la Lorraine. Outre son aspect didactique, ce guide doit également permettre de sensibiliser ses lecteurs à l'importance et à la fragilité de cette faune. Il représente enfin un outil intéressant pour récolter des données naturalistes et ainsi, à son échelle, contribuer à l'étude de la faune hypogée de Lorraine.



Commission de Protection des Eaux, du Patrimoine, de l'Environnement, du Sous-sol et des Chiroptères de  
Lorraine  
240, rue de Cumène  
54230 Neuves-Maisons  
France

Indicatif éditeur : 978-2-9566304  
ISBN : 978-2-9566304-1-8  
EAN : 9782956630418

