



HAL
open science

Les petites fibules germaniques de tradition danubienne en Gaule méridionale à l'époque des Grandes Migrations

Michel Kazanski

► **To cite this version:**

Michel Kazanski. Les petites fibules germaniques de tradition danubienne en Gaule méridionale à l'époque des Grandes Migrations. Du Royaume goth au Midi mérovingien Actes des 34e Journées d'Archéologie Mérovingienne de Toulouse, 6, 7, et 8 Novembre 2013, 56, Ausonius Editions, 2019, coll. Mémoires de l'AFAM. hal-02269759

HAL Id: hal-02269759

<https://hal.science/hal-02269759>

Submitted on 23 Aug 2019

HAL is a multi-disciplinary open access archive for the deposit and dissemination of scientific research documents, whether they are published or not. The documents may come from teaching and research institutions in France or abroad, or from public or private research centers.

L'archive ouverte pluridisciplinaire **HAL**, est destinée au dépôt et à la diffusion de documents scientifiques de niveau recherche, publiés ou non, émanant des établissements d'enseignement et de recherche français ou étrangers, des laboratoires publics ou privés.

DU ROYAUME GOTH AU MIDI MEROVINGIEN

édité par
**Emmanuelle Boube,
Alexis Corrochano
et Jérôme Hernandez**



AUSONIUS ÉDITIONS

— Mémoires 56 —

— T. 35 coll. Mémoires de l'AFAM —

DU ROYAUME GOTH
AU
MIDI MÉROVINGIEN

Actes des 34^e Journées d'Archéologie Mérovingienne
de Toulouse, 6, 7, et 8 Novembre 2013

édité par

Emmanuelle Boube, Alexis Corrochano et Jérôme Hernandez

avec la collaboration de Jean-Luc Boudartchouk, Michel Kazanski et Patrick Périn

avec le soutien du Ministère de la Culture,
de la région Occitanie-Pyrénées-Méditerranée, du laboratoire TRACES
de l'Université Jean Jaurès de Toulouse, de l'Institut National de Recherches
Archéologiques Préventives (Inrap), de l'Association française d'archéologie
mérovingienne (AFAM) et de l'Association archéologique de Martres-Tolosane.

— Bordeaux 2019 —

Notice catalographique

Boube, E., Corrochano, A., Hernandez, J., éd. (2019) : *Du Royaume goth au Midi mérovingien*, Ausonius Mémoires 56, Actes des XXXIVe Journées d'Archéologie Mérovingienne de Toulouse, 6, 7 et 8 Novembre 2013, Bordeaux.

Mots clés

Goths, Wisigoths, Ostrogoths, Gépides, Germains orientaux, culture de Černjahov (Tcherniakhov), Antiquité tardive, haut Moyen Âge, Aquitaine wisigothique, Espagne wisigothique, Gaule mérovingienne, Hispanie, péninsule Ibérique, sources écrites, hagiographie, chroniques, droit, archéologie funéraire, tombes privilégiées, nécropole, cimetière, inhumation habillée, pratiques et rites funéraires, archéo-anthropologie, déformation crânienne, ethnicité, archéologie monumentale, urbanisme, culture matérielle, plaques-boucles, fibules, peignes, parure.

AUSONIUS

Maison de l'Archéologie

Université Bordeaux Montaigne

F – 33607 Pessac Cedex

<http://ausoniuseditions.u-bordeaux-montaigne.fr>



Directeur des Publications Ausonius : Sophie KRAUSZ

Secrétaire des Publications : Astrid BIRY & Valentine BEAU

Couverture : Valentine BEAU

Tous droits réservés pour tous pays. La loi du 11 mars 1957 sur la propriété littéraire et intellectuelle interdit les copies ou reproductions destinées à une utilisation collective. Toute représentation ou reproduction intégrale ou partielle faite par quelque procédé que ce soit sans le consentement de l'éditeur ou de ses ayants droit, est illicite et constitue une contrefaçon sanctionnée par les articles 425 et suivants du Code pénal.

© AUSONIUS 2019

ISSN : 1283-2995

EAN : 9782356132468

Achévé d'imprimer sur les presses
de l'imprimerie Rochelaise, groupe Le nouvelR
Zone d'Activité de Villeneuve les Salines
Rue du Pont des Salines,
B.P. 197 - 17006 La Rochelle Cedex 1



Octobre 2019

Sommaire

| | |
|--|----|
| Avant-propos, <i>Carole Delga</i> | 11 |
| Le mot des présidents de l'AFAM, <i>Édith Petreymann, Laurent Verslype</i> | 13 |
| Introduction ou Le mot des organisateurs | 15 |

I – LES GOTHS DE PART ET D'AUTRE DES PYRÉNÉES : LES SOURCES ÉCRITES

| | |
|---|----|
| Luis Agustín García Moreno, <i>La expedición del Balto Teuderico II a la diócesis de las Españas según las fuentes literarias</i> ... | 21 |
| Alain Dubreucq, <i>La législation wisigothique aux v^e et vi^e siècles</i> | 35 |
| Michel Rouche, <i>Une loi universelle et perpétuelle proclamée à Toulouse : le Bréviaire d'Alaric</i> | 45 |
| Fernand Peloux, <i>Mémoire des conflits, conflits de mémoire. Le souvenir des Wisigoths et des Francs dans le Midi médiéval : l'exemple du martyr de saint Volusien</i> | 49 |

II – POUVOIR ET MÉMOIRE DANS LA VILLE

| | |
|--|----|
| Emmanuelle Boube, <i>De la mutations des espaces politiques romains aux lieux de pouvoir du royaume wisigothique (Gaule, Hispanie)</i> | 57 |
| Jean Catalo, Quitterie Cazes, Didier Paya, <i>Le monument d'époque wisigothique du site École d'économie à Toulouse, première interprétation</i> | 83 |
| Didier Paya, <i>Les lieux de sépulture et les tombes à Toulouse à la fin de l'Antiquité et durant la période mérovingienne</i> | 99 |

III – ARCHÉOLOGIE FUNÉRAIRE ET MOBILIER GERMANIQUE ORIENTAL DE L'AQUITAINE ET DE L'ESPAGNE ENTRE LES v^e ET vi^e SIÈCLES

| | |
|---|-----|
| Simon Esmonde Cleary, <i>The Historiography of "Germanic Ethnicity" in the Migration Period: a British Perspective</i> | 115 |
| Alexis Corrochano, Sélim Djouad, Claire Mitton avec la collaboration de Francis Dieulafait et Laëtitia Pedoussaut, <i>Le site de Blanzac-Porcheresse (Charente, France) : un ensemble funéraire des v^e-vi^e siècles en Aquitaine</i> | 127 |
| Jérôme Hernandez, Christian Sculler, <i>La nécropole de Belou Nord à Saint-Laurent-des-Hommes (Dordogne, 24)</i> | 143 |
| Fabienne Médard, Clotilde Proust, Christian Scullier, <i>Exemples de restes organiques minéralisés du site de Belou Nord à Saint-Laurent-des-Hommes (Dordogne, 24)</i> | 165 |
| Jérôme Hernandez, Didier Paya, <i>Aspects et évolution du cimetière du Mouraut (Vernet, Haute-Garonne, 31) : organisation, tombes et mobilier funéraire</i> | 173 |

| | |
|--|-----|
| Jean-Paul Cazes, <i>La nécropole wisigothique de Pezens (Aude, 11)</i> | 199 |
| Joan Pinar Gil, <i>La nécropole de "Las Tombas" à Estagel (Pyrénées-Orientales) et sa place dans l'archéologie funéraire du haut Moyen Âge en Languedoc-Roussillon</i> | 211 |
| Mikel Pozo Flores, <i>The Cemeteries of Vasconia (Sixth-Eighth Centuries)</i> | 227 |
| Yulene Gourgoury, <i>La parure féminine wisigothique en Espagne. Actualisation des connaissances par l'approche du costume dans son ensemble</i> | 239 |
| Jorge López Quiroga, <i>Dépôts et pratiques funéraires dans le centre-ouest de la péninsule Ibérique (V^e et VI^e siècles)</i> | 255 |

IV – TERRITOIRES, CONTACTS ET CULTURE MATÉRIELLE

| | |
|---|-----|
| Alfonso Vigil-Escalera Guirado, <i>Habitats de época visigoda en la región de Madrid</i> | 269 |
| Michel Kazanski, <i>Les petites fibules germaniques de tradition danubienne en Gaule méridionale à l'époque des Grandes Migrations</i> | 281 |
| Emmanuelle Boube, <i>Deux peignes inédits de la culture de Černjahov conservés au musée Saint-Raymond de Toulouse</i> | 297 |
| Emmanuelle Boube, <i>Les plaques-boucles germaniques orientales à têtes de rapace de Gaule et d'Hispanie</i> | 305 |
| Jean-Paul Cazes, <i>La frontière lauragaise : toponymie et archéologie des modes vestimentaires aux V^e-VII^e siècles</i> | 333 |
| Lola Briceno-Boucey, Isabelle Souquet-Leroy, Mark Guillon, <i>Les sépultures de la fin de l'Antiquité sur le site de la gare Saint-Laud à Angers (Pays de la Loire, France) : approches archéo-anthropologiques, caractérisation biologique et identités de la population</i> | 347 |
| Egle Micheletto, <i>The Lady from Pollentia: an East-Germanic Grave Dating Back to the First Decades of the Fifth Century p.C.</i> | 361 |
| Egle Micheletto, Giostra Caterina, Bedini Elena, <i>The Gothic Settlement of Frascaro (Piedmont, Province of Alessandria)</i> | 367 |
| Caterina Giostra, Luisella Pejrani Baricco, Emmanuele Petiti, <i>Il gruppo familiare goto di Collegno The Gothic family group from Collegno (Piedmont, province of Turin)</i> | 373 |
| Barry Ager, <i>L'influence byzantine sur les objets wisigothiques de la collection du British Museum de Londres</i> | 381 |
| Jean Soulat, <i>Étude et analyse du mobilier de type wisigoth et méditerranéen dans le sud-est de l'Angleterre</i> | 397 |
| Joan Pinar Gil, Jiřík Jaroslav, Jiří Vávra, <i>Raiders, Federates and Settlers: Parallel Processes and Direct Contacts between Bohemia and the Western Mediterranean (Late Fourth-early Sixth Century)</i> | 415 |

V – ACTUALITÉS ARCHÉOLOGIQUES : LA GAULE MÉROVINGIENNE

| | |
|---|-----|
| Bernard Gratuze, Constantin Pion, <i>Des perles en verre provenant du sous-continent indien en Gaule mérovingienne</i> | 449 |
| Amélie Vallée, <i>Les seaux en bois en Gaule mérovingienne : approche typologique et examen de la distribution des récipients</i> | 473 |
| Lise Saussus, Nicolas Thomas, Laurent Verslype, <i>La fonderie de petits éléments de parure dans le nord-ouest de la Gaule mérovingienne</i> | 481 |
| Barbara Armbruster, Damien Martinez, Julie Viriot, <i>Des indices d'orfèvrerie au sein de l'établissement de hauteur mérovingien de "La Couronne" à Molles (Allier, 03)</i> | 489 |

| | |
|---|-----|
| Julien Bohny, Alexis Corrochano, Cécile Rousseau, avec la collaboration de Bruno Bosc Zanardo, <i>Une tombe à armes du VII^e siècle à Castelnaudary, Bartissol (Aude, 11, France)</i> | 497 |
| Arnaud Coiffé, Jean-Luc Boudartchouk, <i>Le site funéraire de la grotte des Ancêtres (Malvezie, Haute-Garonne, 31) : contexte de découverte et étude du mobilier associé aux sépultures</i> | 509 |
| Marie Maury, Natacha Crépeau, Sylvain Renou, Sophie Vallet, <i>Relations entre monde des morts et monde des vivants durant le haut Moyen Âge : l'exemple du site des Sablons à Luxé (Charente, 16)</i> | 517 |
| Laurent Fournier, Édith Rivoire, avec la collaboration de Marie-Pierre Chambon, <i>La place de la construction en pierre dans les habitats ruraux du début de la période mérovingienne : l'exemple des sites du Subdray et de Saint-Florent-sur-Cher au sud-ouest de Bourges (Cher, 18)</i> | 531 |
| Hélène Barrand Emam, Fanny Chenal, Thomas Fischbach, avec la collaboration de Justine Lyautey, Lucille Alonso, <i>Évolution et gestion de l'ensemble funéraire d'Artzenheim (Haut-Rhin, 68) à la transition entre les périodes mérovingiennes et carolingiennes</i> | 537 |
| Christine Dieulafait, Julie Gasc, <i>Les fours domestiques des Bringuiers (Saint-Jory, 31)</i> | 545 |
| Jean-Paul Cazes, <i>Présentation du musée du haut Moyen Âge de Mazères (Ariège)</i> | 551 |
| Laurent Verslype, <i>Conclusion</i> | 555 |

Auteurs

| | | | |
|-----------------------|---|-------------------------------|--|
| AGER BARRY | Conservateur honoraire, Department of Britain, Europe and Préhistory, British Museum, London WC1B 3DG, Royaume-Uni | CRÉPEAU NATACHA | Anthropologue, Inrap RAA (CDD), UMR 5199 PACEA |
| ALONSO LUCILLE | Céramologue | DELGA CAROLE | Présidente de la région Occitanie Pyrénées-Méditerranée |
| ARMBRUSTER BARBARA | Directrice de recherches au CNRS, TRACES UMR 5608, Université de Toulouse Jean Jaurès | DIEULAFAIT CHRISTINE | Drac Occitanie-SRA, site de Toulouse, TRACES UMR 5608 |
| BARRAND EMAM HÉLÈNE | ANTEA ARCHÉOLOGIE, UMR 7044 | DIEULAFAIT FRANCIS | Hadès |
| BEDINI ELENA | Anthropozoologica L.A.B., Livorno | DJOUAD SÉLIM | Hadès |
| BOHNY JULIEN | Archéodunum | DUBREUCQ ALAIN | Professeur émérite d'Histoire médiévale, Université Jean Moulin, Lyon 3, UMR 5648 CIHAM |
| BOSC-ZANARDO BRUNO | Archéodunum | ESMONDE CLEARY SIMON | Professeur émérite d'archéologie romain, Université de Birmingham |
| BOUBE EMMANUELLE | Maître de conférences en archéologie romaine, Université de Toulouse Jean Jaurès, TRACES UMR 5608 | FISCHBACH THOMAS | ANTEA ARCHÉOLOGIE, doctorant de l'Université de Strasbourg / Albert-Ludwigs- Universität Freiburg |
| BOUDARTCHOUK JEAN-LUC | Inrap GSO, directeur scientifique et technique adjoint | FOURNIER LAURENT | Inrap |
| BRICENO-BOUCEY LOLA | UMR 5199 – PACEA, Université de Bordeaux, Pessac | GARCIA MORENO LUIS AGUSTIN | Real Academia de la Historia, España |
| CALLÈDE FABIEN | Topographe cartographe, Inrap | GASC JULIE | Hadès |
| CATALO JEAN | Responsable de recherches archéologiques, Inrap, UMR 5608 TRACES | GENEVIÈVE VINCENT | Numismate, Inrap, IRAMAT-CEB, UMR 5060 CNRS, Université d'Orléans |
| CAZES DANIEL | Ancien conservateur en chef du Musée Saint-Raymond de Toulouse | GIOSTRA CATERINA | Università Cattolica del Sacro Cuore, Milano |
| CAZES JEAN-PAUL | Archéologue indépendant | GOURGOURY YULENE | Archéologue médiéviste et médiatrice indépendante |
| CAZES QUITTERIE | Maître de conférence HDR en histoire de l'art médiéval, Université Toulouse Jean Jaurès, Framespa | GRATUZE BERNARD | Centre Ernest-Bablon, IRAMAT, UMR 5060, CNRS Université d'Orléans |
| CHAMBON MARIE-PIERRE | Inrap, UMR ArScan 7041 | GUILLON MARK | Inrap, UMR 5199 – PACEA, Université de Bordeaux, Pessac |
| CHENAL FANNY | Inrap, UMR 7044 | HERNANDEZ JÉRÔME | Inrap, URM 5140, MEP |
| COIFFÉ ARNAUD | Chargé d'études archéologiques | JÍŘÍK JAROSLAW | (PhD) Institute of Archeology, Faculty of Arts, Charles University in Prague: Archeological Department, Prácheň Museum in |
| CORROCHANO ALEXIS | Evéha | | |

| | | | |
|--------------------------|---|--------------------------------|--|
| | Písek, Velké náměstí 114, Písek 397 24 | PROUST CLOTILDE | Musée d'Archéologie Nationale |
| KAZANSKI MICHEL | Directeur de recherche au CNRS, UMR 8167 – Orient et Méditerranée | RENOU SYLVAIN | Archéozoologue |
| LOPEZ QUIROGA JORGE | Université Autonome de Madrid (UAM) | RIVOIRE ÉDITH | Inrap, UMR CRAHAM 6273 |
| LYAUTEY JUSTINE | Anthropologue | ROUCHE MICHEL | Professeur émérite d'Histoire médiévale, Université Paris- Sorbonne |
| MARTINEZ DAMIEN | Ingénieur d'études DRAC/SRA Bourgogne-Franche-Comté (site de Besançon), ARTEHIS UMR 6298 | ROUSSEAU CÉCILE | Archéodunum |
| MARTY PIERRE | Céramologue, Inrap | SAUSSUS LISE | Centre de recherches d'archéologie nationale, UCLouvain, LabEx HaStec, Laboratoire de médiévistique occidentale de Paris, UMR 8589, LAMOP |
| MAURY MARIE | Archéologue | SCULLER CHRISTIAN | Inrap – GSO |
| MÉDARD FABIENNE | Association Anatex | SOULAT JEAN | Laboratoire LandArc, UMR 6273 CRAHAM |
| MITTON CLAIRE | Hadès | SOUQUET-LEROY ISABELLE | Inrap Grand-Sud-Ouest, Bègles, UMR 5199 – PACEA, Université de Bordeaux, Pessa |
| MICHELETTO EGLE | Soprintendenza per i Beni Archeologici del Piemonte | THOMAS NICOLAS | Inrap, Laboratoire de médiévistique occidentale de Paris, UMR 8589 – LAMOP |
| PAYA DIDIER | Responsable de recherches archéologiques, Inrap, UMR 5288 | VALLÉE AMÉLIE | Aspirante F.R.F.-FNRS, Centre de recherche d'archéologie nationale, UCLouvain |
| PEDOUSSAUT LAËTITIA | Hadès | VALLET SOPHIE | Archéologue |
| PEJRANI BARRICO LUISELLA | Soprintendenza per i Beni Archeologici del Piemonte | VÁVRA JIŘÍ | Mgr., Labrys o.p.s. Hloubětínská 16/11 |
| PELOUX FERNAND | Post-doctorant, Université de Namur | VERSLYPE LAURENT | Centre de recherches d'archéologie nationale, UCLouvain, co-président de l'AFAM |
| PETITI EMMANUELE | Anthropozoologica L.A.B., Livorno | VIGIL-ESCALERA GUIRADO ALFONSO | University of the Basque Country (UPV – EHU), GIPyPAC (Grupo de Investigación en Patrimonio y Paisajes Culturales) |
| PETREYMANN ÉDITH | Ingénieure chargée de recherches à l'Inrap, HDR, UMR 6273, co- présidente de l'AFAM | VIRIOT JULIE | Archéologue responsable d'opération, Hadès |
| PINAR GIL JOAN | PhD, Department of Historical Studies, University of Turin, via S. Ottavio 20, 10124 Torino | | |
| PION CONSTANTIN | CRéA-Patrimoines, Université libre de Bruxelles | | |
| POUGET NATHALIE | Responsable de recherche archéologiques, Inrap | | |
| POZO FLORES MIKEL | UPV – EHU | | |

Les petites fibules germaniques de tradition danubienne en Gaule méridionale à l'époque des Grandes Migrations

Michel Kazanski

Une série limitée de petites fibules¹ de tradition germanique danubienne (fig. 1 et 2) est attestée en Gaule du sud pour le ^v^e siècle². Ce sont des agrafes ansées à deux plaques, caractéristiques du milieu germanique oriental du deuxième tiers du ^v^e siècle. Plus tard, vers la fin du ^v^e siècle, chez les Germains danubiens, ces fibules sont progressivement remplacées par différentes fibules digitées.

LES DÉRIVÉES LOCALES DU TYPE DE PRŠA-LEVICE

Quelques fibules à tête triangulaire et pied vaguement losangique, portant un décor à taille biseautée ou son imitation, sont attestées en Gaule du sud-ouest. Elles proviennent de la nécropole d'Herpes (Charente)³ (fig. 1.1) et de la tombe 89 de la nécropole de Chasseneuil-sur-Bonnieure (Charente)⁴ (fig. 1.2). Ces fibules représentent une série locale de dérivées du type danubien de Prša – Levice, de tradition germanique orientale (fig. 3)⁵. Une autre série de fibules à décor en taille biseautée, à pied losangique et à tête triangulaire, en forme de "chapeau de gendarme"⁶ (fig. 3.9-14), est attestée en Gaule du nord (Flamicourt)⁷ et de l'est (Bâle-Gotterbarmweg, tombe 20)⁸, ainsi que sur le Danube moyen, sur le territoire de la Pannonie romaine (Miszla)⁹.

Elles sont apparentées par leur forme à celles du type danubien Vyškov (voir infra), mais ces dernières ne portent pas de décor en relief. D'après le mobilier caractéristique découvert dans les tombes de Miszla, Dombóvár et Bâle-Gotterbarmweg (fig. 4),

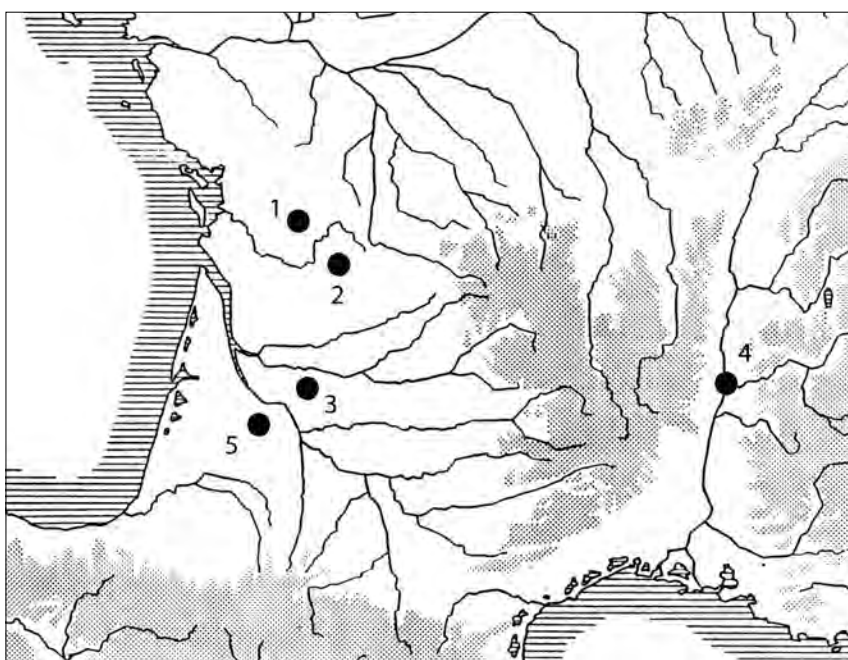


Fig. 2. La diffusion de petites fibules de tradition germanique orientale en Gaule du sud. 1. Herpes ; 2. Chasseneuil-sur-Bonnieure ; 3. Monségur ; 4. Lyon ; 5. Séviac.

1. J'adopte ici la terminologie utilisée par A.K. Ambroz pour les fibules d'Europe orientale, qui considère comme petites les pièces dont la longueur (sans tenir compte des boutons des ressorts et leurs imitations) ne dépasse pas 10 cm : Амброз 1966, 77.
2. Kazanski 1984, 1989, 1993, 1997 ; Ager 2010 ; Pinar Gil 2012.
3. Delamain 1892, pl. 6.22 ; Ager 2010, fig. 5.
4. Poignant 2010, 174, fig. 3, pl. 3.
5. Werner 1959, 428-431 ; Holl 1983, 45-48 ; Heinrich 1990, 94-96 ; Kazanski 1984, 14, 15 ; *id.* 1997, 294.
6. Si l'on reprend la terminologie de nos collègues préhistoriens, utilisée pour la description des artefacts lithiques.
7. Voir en dernier lieu Koch 1998, n°286, Taf. 27.9.
8. Vogt 1930, Taf. 10.2.3.
9. Kiss 1994, 3.6 ; Dombóvár : Kiss 1984, Abb. 4.3.

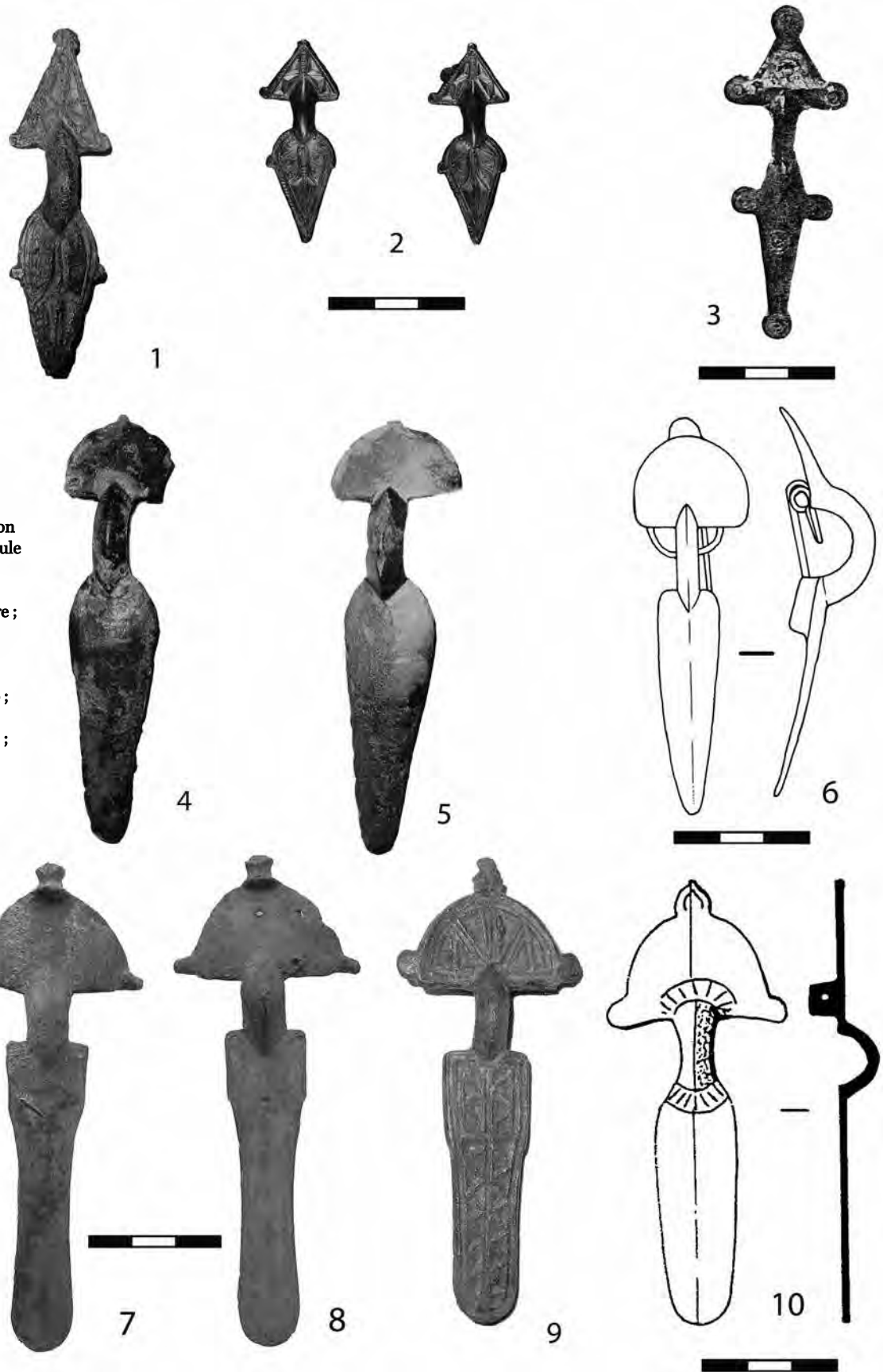


Fig. 1. Les petites fibules de tradition germanique orientale en Gaule du sud-ouest.

1, 4, 5, 7-9. Herpes ;
 2. Chasseneuil-sur-Bonnieure ;
 3. Lyon ;
 6. Monségur ;
 10. Séviac.
 (1, 4, 5, 7-9. d'après Ager 2010 ;
 2. d'après Poignant 2010 ;
 3. d'après Boucher *et al.* 1980 ;
 6. d'après Camps 1972-1973 ;
 10. d'après Labrousse 1974).

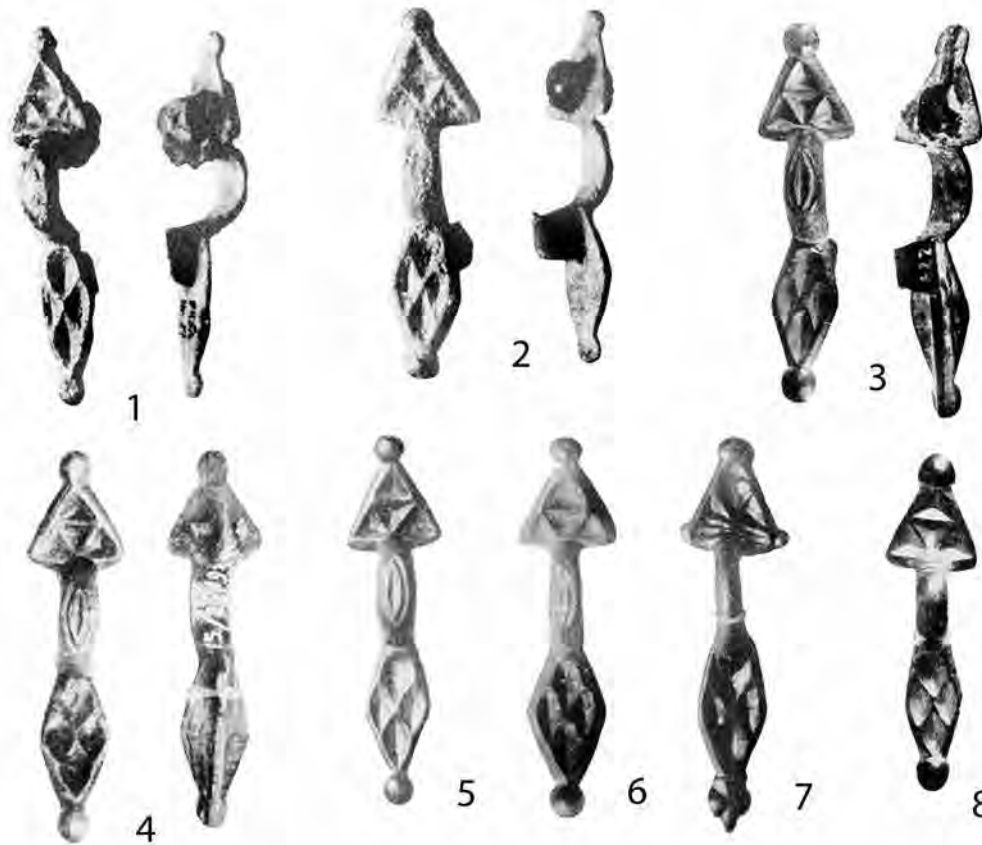
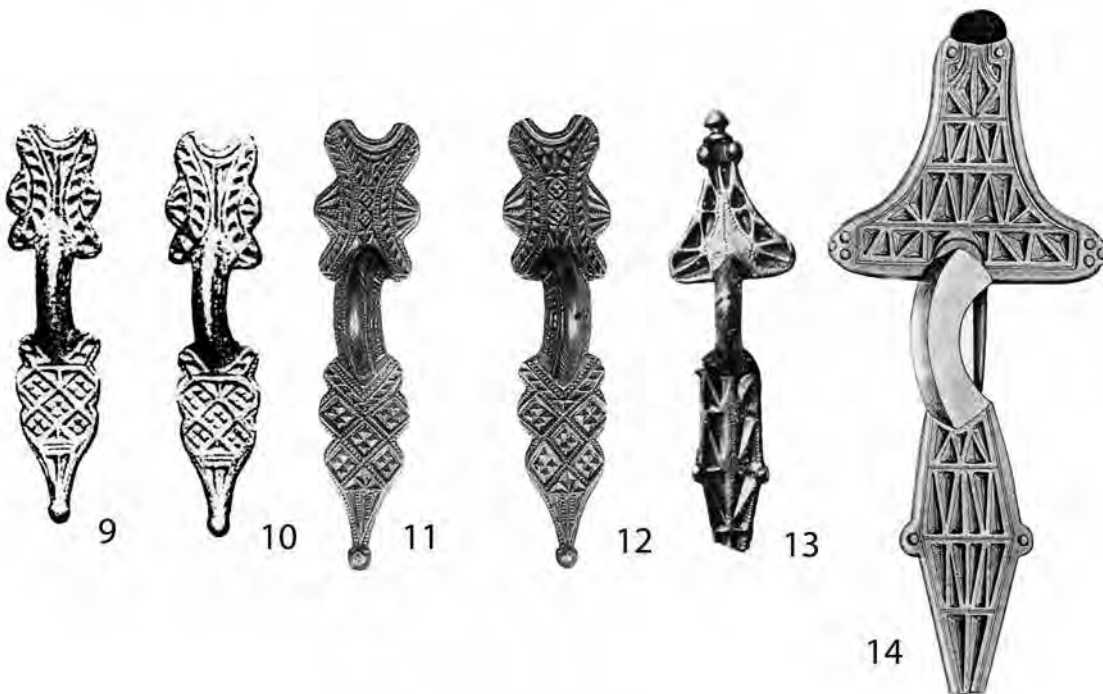


Fig. 3. Les fibules du type Prša-Levice (1-8) et les autres fibules à tête triangulaire, portant un décor en taille bisautée (9-14).

- 1. Prša ;
 - 2. Lužinky ;
 - 3. Levice ;
 - 4. Szilágy ;
 - 5. Hongrie ;
 - 6, 7. Carnuntum (Deutsch-Altenburg) ;
 - 8. Kertch ;
 - 9, 10. Bâle-Gotterbarmweg, tombe 20 ;
 - 11, 12. Miszla ;
 - 13. Dombóvár ;
 - 14. Flamicourt.
- (1-8. d'après Werner 1959 ; 9, 10. d'après Vogt 1930 ; 11, 12. d'après Kiss 1994 ; 13. d'après Kiss 1984 ; 15. d'après Eck 1895)



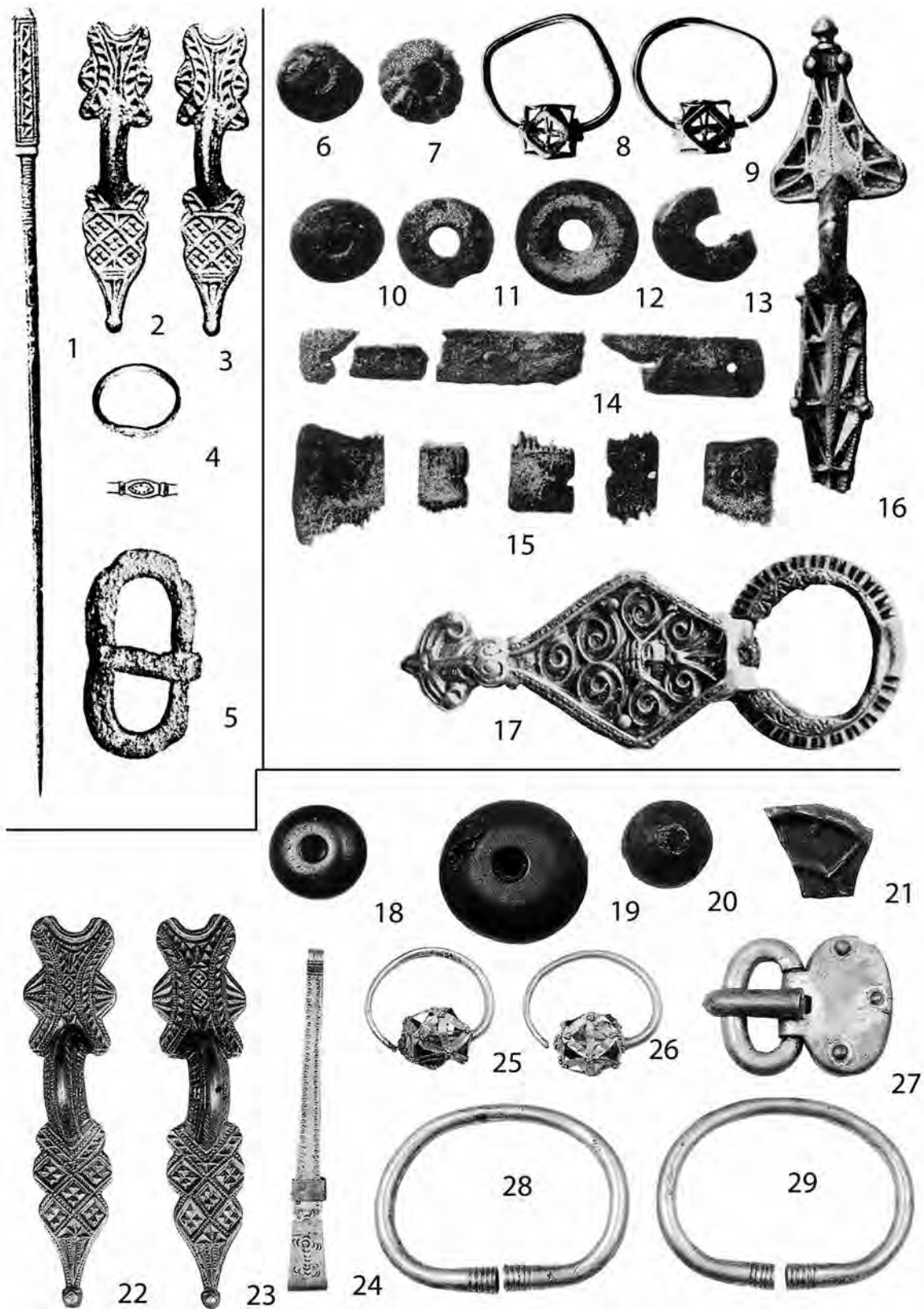


Fig. 4. Les tombes contenant des fibules à tête triangulaire, portant un décor en taille biseautée.
 1-5. Båle-Gotterbarmweg, tombe 20 ;
 6-17. Dombóvár ;
 18-29. Miszla.
 (1-5. d'après Vogt 1930 ; 6-17. d'après Kiss 1994 ; 18-29. d'après Kiss 1994)

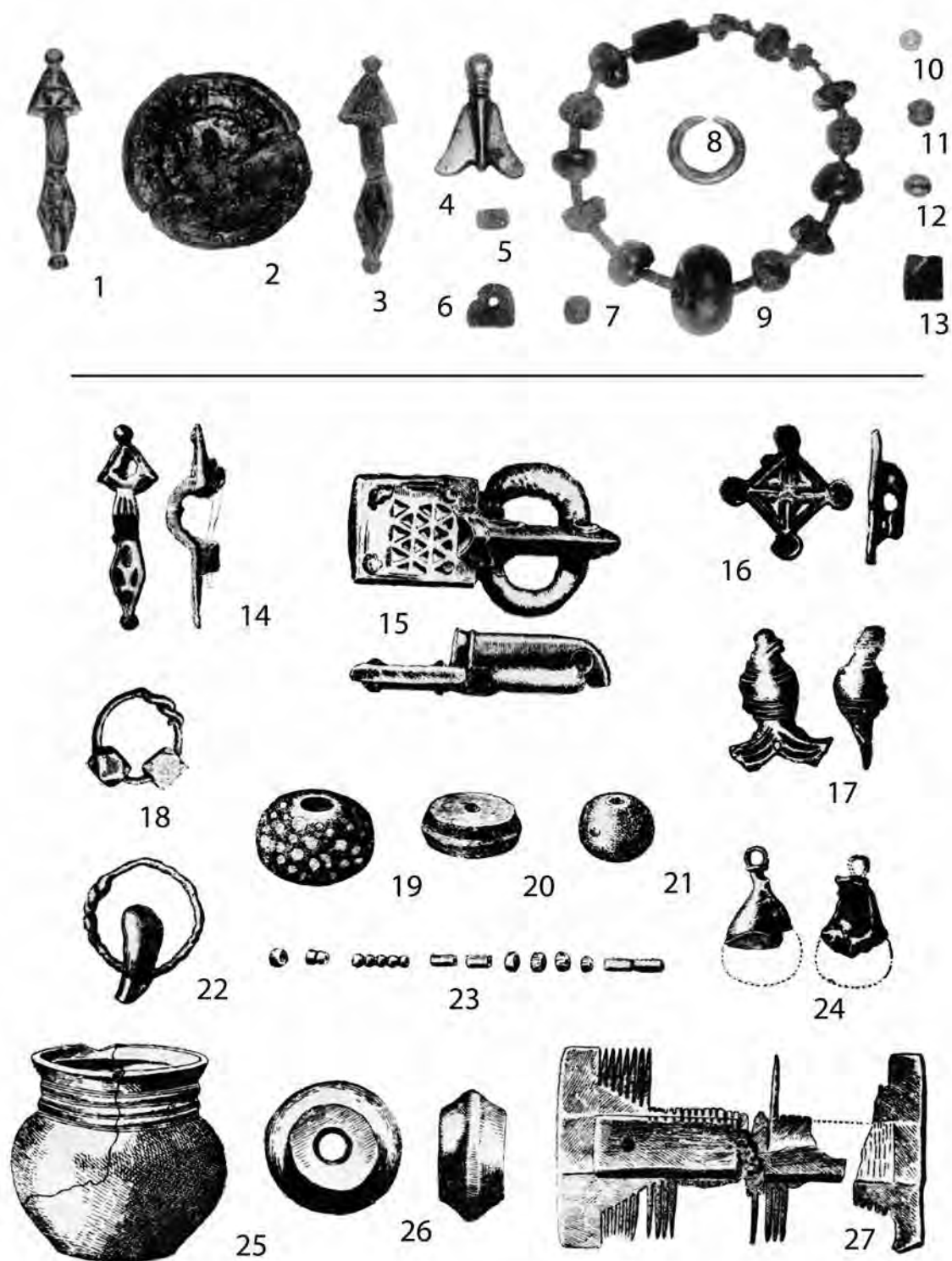


Fig. 5. Les sépultures de Levice, découverte de 1889 (1-13) et de Bački Monaštor, tombe 9 (14-27). (D'après Werner 1959).

ces fibules appartiennent au milieu – troisième quart du v^e siècle. En effet, la plaque-boucle à plaque losangique découverte à Dombóvár (fig. 4.17) est typique de cette époque¹⁰. La plaque-boucle avec un anneau et une plaque ovale, venant de Miszla (fig. 4.27), est également datée partout en Europe du milieu – troisième quart du v^e siècle¹¹. Cette datation correspond à la période D3 (450-470/480) de la chronologie du Barbaricum européen¹². À mon avis, la parenté des fibules de la Gaule du sud avec ces agrafes à tête en forme de “chapeau de gendarme” est très probable.

Enfin, en même temps, un type local pontique, dérivé du type Prša – Levice, ayant une tête semi-circulaire, appelé Levice – Tokari¹³, ou Chersonèse¹⁴, se diffuse en Crimée¹⁵. Les fibules de ce type se diffusent, très probablement à partir de la Crimée, à l’ouest, jusqu’au Danube inférieur (la ville actuelle de Ruse en Bulgarie)¹⁶, et au nord, jusqu’au Don supérieur – on les connaît dans les habitats Kszizovo-8 et 19¹⁷. Les fibules du type Prša-Levice étaient portées par paire sur les épaules, la tête triangulaire vers le bas, plusieurs découvertes in situ dans les nécropoles danubiennes – notamment Bački Monaštor, Csongrád-Kenderföldek, Jásberény-Szölö dülö, Botoșani-Dealul Căramidărei – en sont la preuve¹⁸. Ces fibules se concentrent dans la région du Danube moyen, aussi bien sur le territoire des anciennes provinces romaines qu’en Barbaricum, sur la rive gauche du Danube. Elles sont également attestées sur le Danube inférieur et en Crimée¹⁹. J. Werner a attribué ce type au milieu du v^e siècle²⁰, en s’appuyant sur les découvertes funéraires à Levice²¹ et à Bački Monaštor, tombe 9²² (fig. 5). Par la suite, J. Tejral a proposé une datation très proche, dans les limites de la période D3 (450-470/480 environ)²³. Il me semble que la datation des fibules du type Prša-Levice peut être un peu plus large et doit englober également les années 430-460, c’est-à-dire la phase D2/D3 de la chronologie danubienne. En effet, la plaque-boucle de Bački Monaštor, tombe 9 (fig. 5.15), est très proche de celle provenant de la tombe de Székely, dans la partie orientale du bassin des Carpates. Or, cette dernière, d’après les fibules en tôle d’argent du type Smolin, appartient à la phase D2/D3²⁴.

LE TYPE DE CARNUNTUM-OSLIP ET SES DÉRIVÉES

Une fibule relativement petite à tête semi-circulaire et pied linguiforme allongé, provenant de Monségur (Gironde)²⁵ (fig. 1.6), peut être attribuée aux dérivées du type danubien Carnuntum – Oslip. Ces dernières sont attestées presque exclusivement sur le territoire des provinces danubiennes de l’Empire, en Pannonie et au Norique²⁶, notamment dans les forteresses romaines de Carnuntum/Bad-Deutch-Altenburg (fig. 6.1, 2)²⁷ et d’Intercisa/Dunapentele²⁸, ainsi qu’à Ternitz (fig. 6.5), Oslip (fig. 6.4), Oberleisberg (fig. 6.6)²⁹. Quelques découvertes exceptionnelles proviennent du Barbaricum, comme les fibules d’Alba-Julia³⁰, en Dacie, abandonnée par les Romains au III^e siècle, ou de Bohême³¹.

10. Kiss 1984, 58-60 ; Tejral 1988, 278, 279 ; *id.* 2011, 92.
11. Voir par ex. Legoux *et al.* 2009, n°141.
12. À propos de cette chronologie, voir pour plus de détails : Tejral 1988, 2005 et 2011.
13. Гавригухин 1994 ; Gavritukhin 2012.
14. Bierbrauer 2008, 126.
15. *Id.* 2008, Abb. 17.
16. Haralambieva 1990, Abb. 2.4.
17. Обломский 2011, рис. 12.1,2.
18. Heinrich 1990, 96.
19. Werner 1959, 428, 429 ; Holl 1983, Abb. 2 ; Bierbrauer 2008, 126, Abb. 17.
20. Werner 1959, 429.
21. *Ibid.*, Abb. 6.
22. Kiss 1983, Abb. 3.1-11.
23. Tejral 1988, 286 ; *id.* 2005, 120, Abb. 3.C.3.
24. Tejral 2007, Abb. 20.1-3 ; à propos de leur datation voir Tejral 2007, 86-92.
25. Camps 1972-1973, 18, fig. 12, A-1067.
26. Holl 1983, 40-45, Abb. 1 ; Kazanski 1984, 20, 21 ; *id.* 1997, 285.
27. Cf. *Germanen* 1987, VII, 1.a,b.
28. Шаламон, Баркоци 1982, рис. 11.5.
29. En dernier lieu Tejral 2011, 87, Abb. 48 et 301.
30. Harhoiu 1998, Taf. 91. F.1.
31. Svoboda 1965, Tab. 19.5.

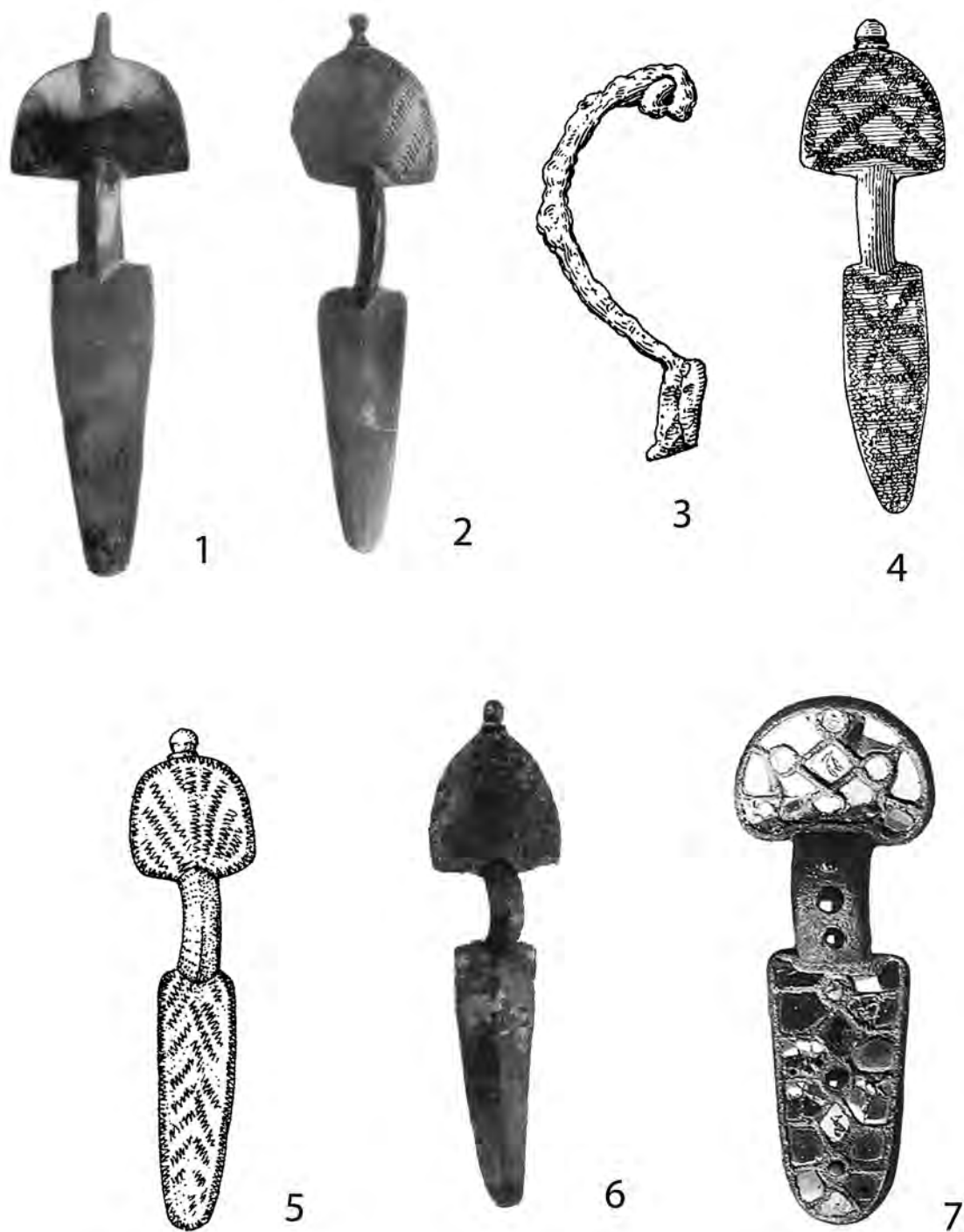


Fig. 6. Les fibules du type Carnuntum-Oslip, les types apparentés (6) et les découvertes accompagnantes (3).
 1-3. Carnuntum (Bad-Deutsch-Altenburg) ;
 4. Oslip ;
 5. Ternitz ;
 6. Oberleisberg ;
 7. Marceuil.
 (1, 2. d'après Germanen 1987 ; 3-5. d'après Tejral 1988 ; 6. d'après Tejral 2011 ; 7. d'après Koch 1998)

La datation de ce type d'agrafes peut être établie grâce aux découvertes dans le bâtiment Q à Carnuntum, où l'on a mis au jour de la céramique grise lustrée dite "de fédérés", typique de la période D2 (380/400 – 440/450) et une fibule en arbalète de la période D1-D2 (donc dans les limites de 360/370 – 440/450) (fig. 6.3)³². La pièce de Monséguir représente une réplique assez exacte du type Carnuntum – Oslip, avec pour seule différence le fait que les agrafes danubiennes sont souvent richement ornées avec un décor gravé.

Une fibule de forme proche (fig. 6.7), en argent, à pied linguiforme et à tête semi-circulaire, d'une longueur de 9,2 cm, et portant un décor cloisonné, vient de Marouil (dép. Pas-de-Calais), en Gaule du nord³³. Elle représente très vraisemblablement une réplique "aristocratique" des fibules du type Carnuntum – Oslip.

LE TYPE BRATEI

Une fibule en bronze coulé, d'une longueur de 7 cm, de provenance "locale", se trouve dans la collection du Musée gallo-romain à Lyon (fig. 1.3)³⁴. Elle possède une tête triangulaire, un pied losangique et un arc assez court. La surface du pied et de la tête, ainsi que les protubérances circulaires portent un décor gravé en cercles. Cette fibule appartient au type danubien dit de Bratei³⁵ (d'après le nom d'une nécropole gépide, en Transylvanie)³⁶ (fig. 7.2, 3), bien connu pour l'époque des Grandes Migrations sur le Danube moyen³⁷. D'après les découvertes funéraires, ces fibules étaient portées sur les épaules³⁸. Elles ont sans doute pour prototypes des fibules à deux plaques losangiques, du début de l'époque des Grandes Migrations (très probablement la période D1 de la chronologie du Barbaricum européen, c'est-à-dire 370/380 – 400/410). Ces prototypes sont attestés dans la partie occidentale de la civilisation de Černjahov, notamment dans la nécropole de Miorcani, en Moldavie roumaine³⁹ et sur ses frontières nord-ouest, à Teptiuków – Kolonia, en Pologne du sud-est⁴⁰. Il n'est pas exclu non plus que les fibules en tôle métallique à tête triangulaire et pied losangique, de la forme dite Tápé-Lebő – Vajuga, de la phase D2 (400/410-440/450) puissent servir de prototypes aux agrafes du type Bratei⁴¹.

Les fibules du type Bratei sont typiques de la région du Danube moyen. Elles sont attestées sur le territoire des provinces danubiennes⁴² et plus rarement dans les provinces balkaniques⁴³. Sur le territoire du Barbaricum, les fibules du type Bratei sont présentes au nord du Danube moyen, en Moravie, notamment à Smolin, et en Basse-Autriche⁴⁴.

32. Tejral 2007, 90 ; *id.* 2011, 87, 88.

33. En dernier lieu Koch 1998, 446-449, n°393, Taf. 56.5.

34. Boucher *et al.* 1980, n°543 ; Kazanski 1993, 124, fig. 2.2 ; *id.* 1997, 293, 294, fig. 1.5.

35. Bierbrauer 1989, 141-149 ; *id.* 2008, 126, Abb. 16.

36. Voir Bârză 1991.

37. D'autres fibules, très proches, font partie du type Vyškov. À la différence de celles de Bratei, elles ont souvent une tête en forme de "chapeau de gendarme" et un pied élargi plutôt vers la partie basse et cinq protubérances sur le pied (Bierbrauer 1989, 149-157 ; voir aussi Dobos, Lăzărescu 2009). D'autre part, il faut distinguer les fibules à tête triangulaire et pied losangique, mais sans protubérance bilatérale (par. ex. Haralambieva 2002, tabl. 1.5, 6) et celles à tête losangique (par ex. Kazanski 1996, fig. 2.15). La limite entre ces deux types de fibules n'est pas rigide. Ainsi, une série de fibules à cinq protubérances sur le pied et appartenant donc au type de Vyškov ont des proportions très proches de celles du type Bratei : Kertch (Werner 1961, Taf. 21.95 ; Айбабин 1990, fig. 10.10), Tápé-Lebő, tombe 2 (Parducz 1959, Taf. 18.1), région de Kanev (Kazanski 1996, fig. 14), Čokrak (Kühn 1974, Taf. 224.51.101). V. Bierbrauer a attribué certaines de ces fibules au type Bratei (Bierbrauer 2008, 126). Cependant, il nous semble que pour des raisons de forme, il faut plutôt les rattacher au type Vyškov. Une fibule du type Vyškov a été mise au jour dans une sépulture à Argamum, forteresse byzantine sur le Bas-Danube (en Roumanie actuelle) (Adameşteanu 1980, fig. 6a). Cette tombe a également livré une fibule digitée du type Gourzouf, de la deuxième moitié du v^e siècle (à leur propos voir Kazanski 1997, 295-295), ce qui laisse supposer une chronologie assez large pour les agrafes du type Bratei, probablement sur tout le v^e siècle.

38. Bierbrauer 1989, 141-143.

39. *Ibid.*, Abb. 1.14.15. Il faut également noter la présence de fibules semblables en Allemagne moyenne : Bemmann 2008, 33, 34, Abb. 10.

40. Kokowski 2000, Abb. 1.

41. Tejral 2007, 78, Abb. 6.2 ; *id.* 2011, Abb. 129, 130.

42. Bierbrauer 1989, Fundliste 1.2,4-7,10,18, Abb. 1.3,5-7 ; Kühn 1974, Taf. 228.51.147,157 ; Kiss 1981, Abb. 1.4-6 ; Dautova – Ruševljan 1981, 147, Abb. 3 ; Bijelajac, Ivanišević 1993, fig. 2.11 ; Ivanišević 1999, fig. 1.5, 6.

43. Haralambieva 1990, Abb. 2.3.

44. Bierbrauer 1989, Fundliste 1.11, Abb. 1.5 ; Szameit 1997, Taf. 5.1-3.

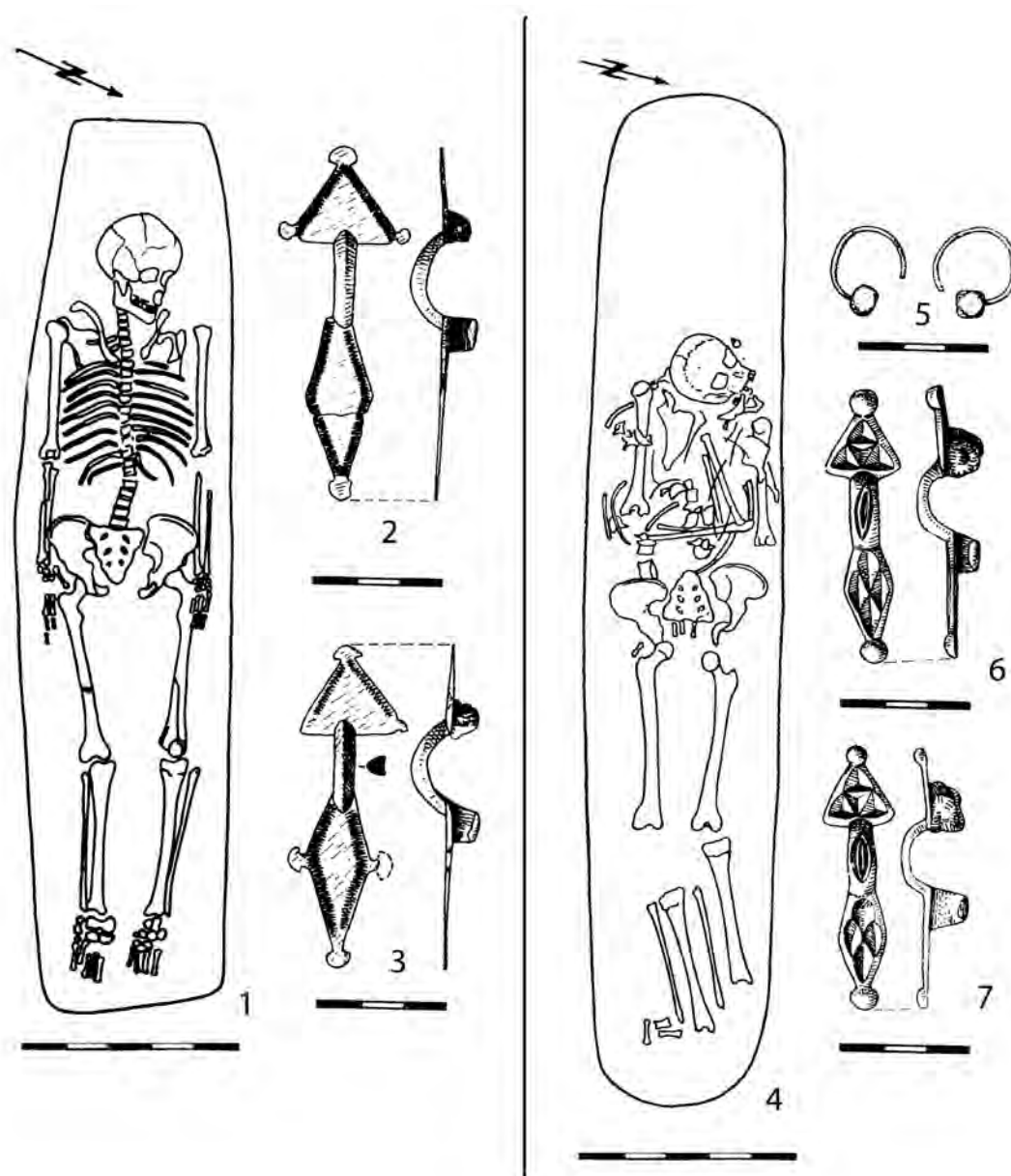


Fig. 7. Les exemples de tombes danubiennes contenant des petites fibules.
 1-3. Bratei, tombe 3.19 68 ;
 4-7. Bratei, tombe 2.19 68. (D'après Bârzu 1991)

Quelques exemplaires sont connus en Transylvanie⁴⁵, dans le bassin de la Tisza⁴⁶ et au Banat⁴⁷. Plus à l'est, des fibules comparables sont attestées en Podolie⁴⁸, dans la région du Dniepr⁴⁹ et en Crimée orientale⁵⁰. La découverte la plus orientale provient du Don supérieur, de l'habitat Ksizovo-19⁵¹. Cependant, à l'est des Carpates, ces fibules apparaissent en tant que manifestation de l'influence danubienne⁵². Les fibules du type Bratei sont typiques (du début) de la phase D2/D3 de la chronologie "barbare" (440 – 460/470)⁵³. Parmi les découvertes significatives, il faut citer le dépôt d'orfèvre de Steinmandl (Buschberg) en Autriche, où des fibules du type Bratei ont été mises au jour avec des éléments de fibules du type Smolin⁵⁴. Ces dernières sont le principal indice de la phase D2/D3 de la chronologie danubienne ("horizon de Smolin" ou phase MD1), datée de 430-460⁵⁵.

LES DÉRIVÉES DU TYPE BRETZENHEIM

Une fibule provenant d'Herpes⁵⁶, à tête semi-circulaire et pied linguiforme, porte un décor imitant une taille biseautée (fig. 1.9). D'après son décor, elle est proche des fibules du type Bretzenheim, répandues uniquement en Gaule du nord et en Rhénanie (fig. 8)⁵⁷. On peut donc conclure qu'il s'agit d'une fabrication des ateliers de Gaule du nord. Cependant, la forme des fibules est assurément de tradition germanique orientale⁵⁸. De plus, dans la nécropole normande de Saint-Martin-de-Fontenay, une paire de ces fibules (fig. 8.6,7) a été mise au jour dans la tombe 300⁵⁹, où la défunte avait un crâne portant des traces de déformation artificielle correspondant aux coutumes "orientales", caractéristiques notamment des Germains danubiens. On peut donc conclure que les fibules du type Bretzenheim ont été fabriquées pour une clientèle issue avant tout du milieu germanique oriental. Il existe en Gaule du nord des petites répliques de ces grandes fibules. À titre d'exemple, on peut évoquer la pièce provenant de la tombe 182 de la nécropole de Lavoye (fig. 8.8).

PETITES FIBULES IMITANT LES GRANDS EXEMPLAIRES EN TÔLE MÉTALLIQUE

Plusieurs fibules d'Herpes (Charente)⁶⁰ (fig. 1.4, 5, 7, 8) et une fibule provenant de Séviac (Gers)⁶¹ (fig. 1.10), d'une taille relativement réduite, à tête semi-circulaire et pied vaguement losangique ou linguiforme ont été découvertes dans le Sud-Ouest de la Gaule (fig. 2.1, 5). Elles rappellent les grandes fibules à tôle d'argent et représentent en fait leurs copies miniaturisées (fig. 9)⁶². Les grandes fibules, quant à elles, sont sans aucun doute d'origine germanique orientale, et plus précisément danubienne⁶³. Elles font partie du costume "danubien" princier depuis l'époque hunnique, puis, vers 470-480 ces agrafes disparaissent en Europe centrale, mais subsistent sur les confins du monde germanique oriental, en Espagne wisigothique, en Crimée et dans le nord du Caucase. En Gaule du nord, ces fibules sont avant tout liées, à

45. Bierbrauer 1989, Fundliste 1.1-2, Abb. 1.1,2 ; Harhoiu 1998, n°17.2, Taf. 89.16,17.

46. Bierbrauer 1989, Fundliste 1.8 Csálány 1961, Taf. 218.11.

47. Harhoiu, 1998, N° 64, Taf. 83.C.

48. Kazanski 1996, fig. 2.16.

49. Voir notamment Kazanski 2009a, fig. 50.14.

50. Масленников 1992, рис. 17.18.

51. Обломский 2011, рис. 11.1.

52. Kazanski 1996, 325, 326.

53. Tejral 2005, 117, 120, Abb. 2.6-9.

54. Szameit 1997, Taf. 5.1-3. Ces fibules sont également appelées du "groupe Levice – Szabadbatyán" (Kiss 1980, 110 ; Tejral 2007, 86).

55. Tejral 2005, 118-121.

56. Ager 2010, fig. 3.

57. Pilet 1994, fig. 42.

58. Kazanski & Périn 1997, 213.

59. Pilet 1994, 101, 102.

60. Delamain éd. 1892, l. 6.25 ; Ager 2010, fig. 2.

61. Labrousse 1974.

62. Une fibule provenant de la tombe 1 de la nécropole d'Estagel (Pyrénées-Orientales) représente peut-être la réplique tardive du même

groupe : Lantier 1943, fig. 3.

63. À leur props en Gaule voir : Bierbrauer 1997, 167, 168 ; Kazanski & Périn 1997, 206-212 ; Kazanski *et al.*, 2009, 152-159.

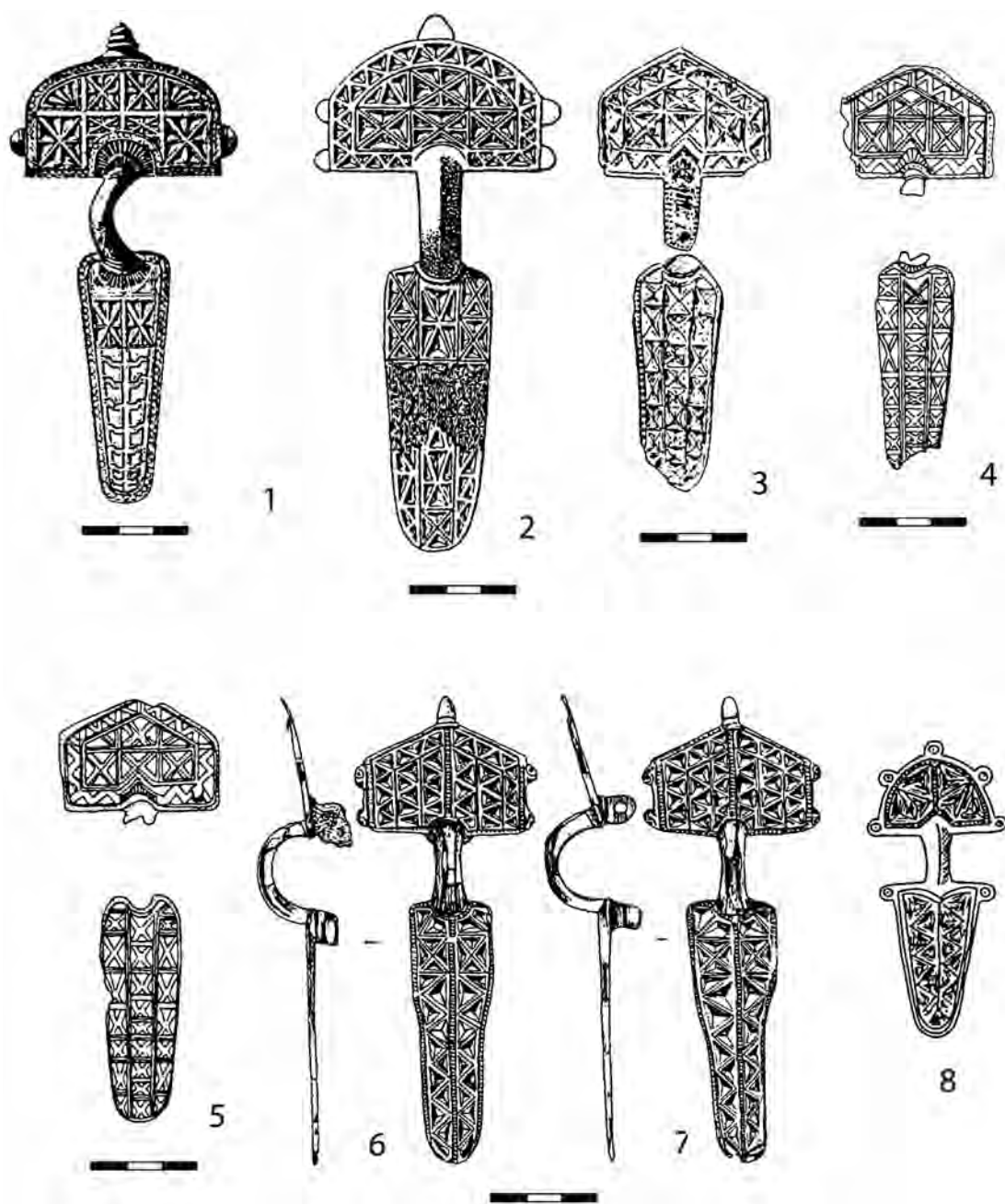


Fig. 8. Les fibules du type Bretzenheim (1-7) et leurs imitations (8).

- 1. Marchépot ;
 - 2. Karlich ;
 - 3, 4. Bretzenheim ;
 - 5. Bassenheim ;
 - 6, 7. Saint-Martin-de-Fonternay, tombe 300 ;
 - 8. Lavoie, tombe 182.
- (D'après Kazanski, Périn 1997)

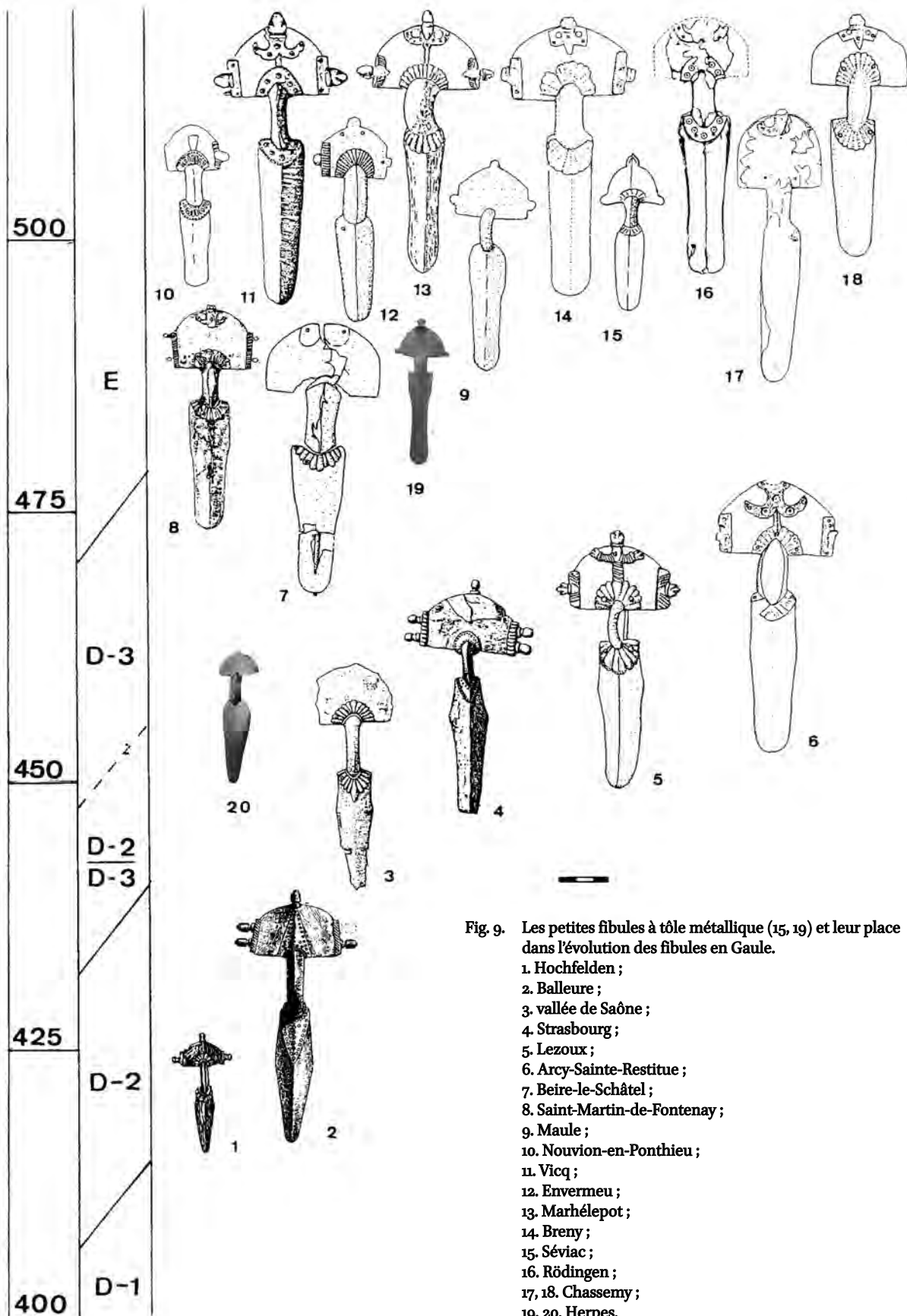


Fig. 9. Les petites fibules à tôle métallique (15, 19) et leur place dans l'évolution des fibules en Gaule.

1. Hochfelden ;
 2. Balleure ;
 3. vallée de Saône ;
 4. Strasbourg ;
 5. Lezoux ;
 6. Arcy-Sainte-Restitue ;
 7. Beire-le-Schâtel ;
 8. Saint-Martin-de-Fontenay ;
 9. Maule ;
 10. Nouvion-en-Ponthieu ;
 11. Vicq ;
 12. Envermeu ;
 13. Marhélepot ;
 14. Breny ;
 15. Séviac ;
 16. Rödingen ;
 - 17, 18. Chassemy ;
 - 19, 20. Herpes.
- (D'après Kazanski & Périn 1997)

mon avis, au milieu militaire du v^e siècle à forte composante germanique orientale⁶⁴. La zone de diffusion en Gaule des petites fibules ansées de tradition germanique orientale, datables du deuxième tiers du v^e siècle, correspond en partie au territoire de l'installation des Wisigoths. Il faut noter que ces derniers ont quitté les Balkans et le Danube bien avant, au tout début du v^e siècle. On peut supposer que certains groupes de Barbares d'Europe centrale et orientale, porteurs de ces fibules, ont pu les rejoindre au cours du v^e siècle, c'est à dire bien après l'installation de ces derniers en Gaule. On peut citer comme exemple d'une telle migration l'arrivée des Ostrogoths pannoniens, dirigés par le prince Vidimer, appartenant à la prestigieuse dynastie des Amales, chez les Wisigoths du royaume de Toulouse en 472. Cet événement est attesté par différentes sources écrites et archéologiques⁶⁵. L'arrivée en Gaule du sud d'autres groupes de Barbares danubiens, tels que les Gépides au vi^e siècle⁶⁶, est tout à fait possible. La fibule "danubienne" de Lyon, quant à elle, peut être liée à l'installation des Burgondes sur le Rhône. Un apport important danubien est bien attesté dans les antiquités burgondes⁶⁷. V. Bierbrauer a proposé un essai de stratification sociale des Germains danubiens du v^e siècle⁶⁸. Selon lui, les sépultures féminines à grandes fibules ansées à tête semi-circulaire et pied losangique, et notamment celles en tôle d'argent, telles que celles de Smolin ou Kosino⁶⁹, comparables à celle de Lezoux (Puy-de-Dôme) en Gaule méridionale⁷⁰, relèvent de groupes socialement élevés, ou "princiers". Les tombes féminines avec de petites fibules de différents types appartiennent, toujours selon V. Bierbrauer, à une sorte de "classe moyenne" (fig. 7), tandis que les tombes sans parures, majoritaires dans les pays danubiens, appartiennent à la population "ordinaire"⁷¹. Le costume prestigieux à deux fibules en tôle d'argent, porté notamment par de nobles dames ostrogothiques de l'entourage de l'Amale Vidimer, est bientôt copié par la "classe moyenne" du royaume wisigothique. Les nécropoles d'Espagne wisigothique ont livré de nombreux exemples de l'adaptation "populaire" du costume "princier" danubien⁷². En revanche, il apparaît que cette mode danubienne n'a pas été suivie par la population de la Gaule méridionale. Quant aux découvertes des petites fibules ansées de tradition germanique orientale en Aquitaine et en Bourgondie, elles témoignent, elles aussi, de la diffusion chez les Wisigoths et les Burgondes de la mode danubienne de la "classe moyenne" germanique orientale, mode très probablement véhiculée par des groupes restreints de migrants venus de l'Est.

64. Kazanski & Périn 1997, 204-210, fig. 8 et 9.

65. Kazanski 1984, 15 ; Périn 1993.

66. Voir à ce propos Kazanski 2010.

67. Vallet *et al.* 1995 ; Kazanski 2009.

68. Bierbrauer 1989a, 75-84.

69. Cf. *L'Or des princes barbares* 2000, n° 22, 24.

70. Vertet, Duterne 1999 ; *L'Or des princes barbares* 2000, n° 23.

71. Voir également Bierbrauer 1980, 138-140 ; *id.* 1989, 152-155.

72. Voir en détail Périn 1993.

Références bibliographiques

- Adameşteanu, M. (1980) : “Un mormint germanic din necropola cetăţii Argamum”, *Studii şi cercetări de istorie veche*, 31, 311-320.
- Ager, B. (2010) : “Les objets wisigothiques et danubiens de la collection Philippe Delamain, provenant du cimetière d’Hermes (Charente) et d’ailleurs en France”, in : Bourgeois, éd. 2010, 189-192.
- Bârzu, L. (1991) : “Monumente germaice descoperite la Bratei, jud. Sibiu”, *Studii şi cercetări de istorie veche*, 37/1, 89-104.
- Bemmann, J. (2008) : “Anmerkungen zu einigen Kleinfunden der jüngeren Kiaserzeit und Völkerwanderungszeit aus Mitteldeutschland”, in : Niezabitowska-Wiśniewska et al., éd. 2008, 21-38.
- Bjelajac, L., Ivanišević, V. (1991) : “Les témoignages archéologiques des Grandes Invasions à Singidunum”, *Старинар*, 42, 123-139.
- Bierbrauer, V. (1980) : “Zur chronologischen, sociologischen und regionalen Gliederung des ostgermanischen Fundstoffs des 5. Jahrhunderts in Südosteuropa”, in : Wolfram & Daim, ed. 1980, 131-142.
- Bierbrauer, V. (1989) : “Bronzene Bügelfibeln des 5. Jahrhunderts aus Südosteuropa”, *Jahresschrift für Mitteldeutsche Vorgeschichte*, 72, 141-160.
- Bierbrauer, V. (1989a) : “Ostgermanische Oberschichtgräber der römischen Kaiserzeit und der frühen Milltelalters”, in : *Peregrinatio Gothica & Lodz*, ed. 1989a, 39-106.
- Bierbrauer, V. (1997) : “Les Wisigoths dans le royaume franc”, *Antiquités Nationales*, 29, 167-217.
- Bierbrauer, V., éd. (2008) : *Ethnos und Mobilität im 5. Jahrhundert aus archäologischer Sicht: Vom Kaukasus bis nach Niederösterreich*, Munich.
- Boucher, S., Perdu, G. et Feugère, M. (1980) : *Bronzes antiques du Musée de civilisation gallo-romaine à Lyon, II, Lyon, II, Instrumentum*.
- Bourgeois, L. (2010) : *Wisigoths et Francs autour de la bataille de Vouillé (507)*, Saint-Germain-en-Laye.
- Brather, S. (2008) : *Zwischen Spätantike und Mittelalter*, Berlin-New-York.
- Camps, S. (1973) : “Fouilles de Neujon”, *Bulletin du groupe archéologique de Monségur, 1972 et 1973*, 3-50.
- Csállany, G. (1961) : *Archäologische Denkmäler der Gepiden in Mitteldonauraum (454 – 568 u. Z.)*, Budapest.
- Dautova-Ruševljan, V. (1981) : “Ein germanische Grab auf dem Fundort Vranja bei Hrtkovci in Syrmien”, *Archaeologia Jugoslavica*, 20-21, 146-153.
- Delamain, T., éd. (1892) : *Le cimetière d’Herpes*, Angoulême.
- Dobos, A., Lăzărescu, V.-A. (2009) : “An unpublished fibula found in the area of Sic, Country Cluj”, *Sarmatia* 9/1, 171-182.
- Eck, T. (1895) : “Exploration d’anciens lieux de sépultures de la Somme et de l’Aisne”, *Bulletin archéologique*, 387-398.
- Gaillard de Semainville, H., éd. (1995) : *Les Burgondes, apports de l’archéologie*, Dijon.
- Gavritukhin, I. (2012) : “Brooches of the Levice-Tokari Sub-Group”, in: *Inter Ambo Maria. Northern Barbarians from Scandinavia towards the Black Sea*, Simferopol, 85-90.
- Germanen, Hunnen und Awaren. Schätze der Völkerwanderungszeit*, Nuremberg, 1987.
- Harhoiu, R. (1998) : *Die frühe Völkerwanderungszeit in Rumänien*. Bukarest.
- Heinrich, A. (1990) : “Ein völkerwanderungszeitliches Gräberfeld bei Mitterhof, GB Laa an der Thaya, Niederösterreich”, *Archaeologia Austriaca*, 74, 85-104.
- Haralambieva, A. (1990) : “Archäologische Spuren der Goten südlich derunteren Donau aus dem 5. Jh. n. Chr. ”, *Archaeologia Austriaca*, 74, 79-84.
- Hull, A. (1983) : “Zwei völkerwanderungszeitliche Fibeln aus dem Burgenland”, *Annalen des Naturhistorischen Museum in Wien*, 85/A, 39-51.
- Ivanišević, V. (1999) : “Le début de l’époque des Grandes Migrations dans l’illyricum du Nord”, in : Tejral, Pilet, & Kazanski, éd. 1999, 95-108.
- Kazanski, M. (1984) : “À propos de quelques types de fibules ansées de l’époque des Grandes Invasions trouvées en Gaule”, *Archéologie Médiévale*, 14, 7-27.
- Kazanski, M. (1989) : “La diffusion de la mode danubienne en Gaule (fin du IV^e siècle-début du VI^e siècle) : essai d’interprétation historique”, *Antiquités Nationales*, 21, 59-73.
- Kazanski, M. (1994) : “Les objets orientaux de l’époque des Grandes Migrations découverts dans le couloir rhodanien”, *Antiquités Nationales*, 25, 119-127.
- Kazanski, M. (1996) : “Les Germains orientaux au Nord de la mer Noire pendant la seconde moitié du V^e s. et au VI^e s.”, *Материалы по Археологии, Истори и Этнографии Таврии*, 5, 324-337, 567-581.
- Kazanski, M. (1997) : “La Gaule et le Danube à l’époque des Grandes Migrations”, in : Tejral, Friesnger, & Kazanski, éd., 1997, 285-320.
- Kazanski, M. (2009) : “Les Burgondes et l’apport ponto-danubien de l’époque hunnique”, in : Kazanski, ed. 2009, 455-491.
- Kazanski, M. (2009) : *Archéologie des peuples barbares*, Bucarest.

- Kazanski, M. (2009a) : "L'époque hunnique au Nord de la mer Noire", in : Kazanski, ed. 2009, 65 – 404.
- Kazanski, M. (2010) : "Les Gépides en Gaule", in : *Între stepă și Imperiu. Studii în onoarea lui Radu Harhoiu*, Bucarest, 127-140.
- Kazanski, M., Mastykova, A. et Périn, P. (2008) : "Die Archäologie der Westgoten in Nordgallien. Zum Stand der Forschung", in : Brather, ed. 2008, 149-192.
- Kazanski, M. et Périn, P. (1997) : "Les Barbares "orientaux" dans l'armée romaine en Gaule", *Antiquités Nationales*, 29, 201-217.
- Kiss, A. (1980) : "Germanische Funde von Szabadbattyán aus dem 5. Jahrhundert", *Alba Regia*, 18, 105-132.
- Kiss, A. (1981) : "Funde aus dem 5.-6. Jh. im Gebiet von Brigetio", *Folia Archaeologica*, 32, 191-210.
- Kiss, A. (1983) : "Die Skiren im Karpatenbecken, ihre Wohnsitze und ihre materielle Hinterlassenschaft", *Acta Archaeologica Academiae Scientiarum Hungaricae*, 35 (1-2), 95-131.
- Kiss, A. (1984) : "Über eine Silbervergoldete gepidische Schnalle aus dem 5. Jahrhundert von Ungarn", *Folia Archaeologica*, 35, 57-76.
- Kiss, A. (1994) : "Archeologia degli Ostrogoti in Italia", in : *I Goti*, Milan, 164-169.
- Koch, A. (1998) : *Bügel fibeln der Merowingerzeit im westlichen Frankreich*, Mayence.
- Kokowski, A. (2000) : "Zu der Fibel aus Teptiuków – Kolonia – die jüngste Besiedlungsstufe in Hrubieszów – Becken in der Völkerwanderungszeit", in : Mączyńska & Grabarczyk, ed. 2000, 334-344.
- Kühn, H. (1974) : *Die germanischen Bügel fibeln der Völkerwanderungszeit in Süddeutschland*, Graz.
- Labrousse, M. (1974) : "Circonscription de Midi-Pyrénées. Gers. Montréal-du-Gers", *Gallia*, 32, 480-481.
- Lantier, R. (1943) : "Le cimetière wisigothique d'Estagel (Fouilles de 1935 et 1936)", *Gallia*, I – 1, 153-188.
- Legoux, R., Périn P. et F. Vallet (2009) : *Chronologie normalisée du mobilier funéraire mérovingien entre Manche et Lorraine, Saint-Germain-en-Laye*.
- L'Or des princes barbares. Du Caucase à la Gaule v^e siècle après J.-C.*, 2000. Paris.
- Mączyńska, M. et Grabarczyk, T., éd. (2000) : *Die spätrömische Kaiserzeit und die frühe Völkerwanderungszeit in Mittel- und Osteuropa*, Łódź.
- Niezabitowska-Wisniewska, B., Juściński, M., Łuckiewicz, P. et Sadowski, S., éd. (2008) : *The Turbulent Epoch. New materials from the Late Roman Period and the Migration Period, II*. Lublin.
- Párducz, M. (1959) : "Archäologische Beiträge zur Geschichte der Hunnenzeit in Ungarn", *Acta Archaeologica Academiae Scientiarum Hungaricae*, 11, 309-391.
- Périn, P. (1993) : "L'armée de Vidimer et la question des dépôts funéraires chez les Wisigoths en Gaule et en Espagne (v-vi^e siècles)", in : Vallet & Kazanski, éd. 1993, 411-424.
- Pilet, C. (1994) : *La nécropole de Saint-Martin-de-Fontenay (Cavados)*, Paris.
- Pinar Gil, J. (2012) : "A Crossroads of Cultures in a Mosaic of Regions? The Early Visigothic Regnum from the Perspective of Small Finds", *Archaeologia Baltica*, 18, 109-123.
- Poignant, S. (2010) : "Chasseneuil-sur-Bonnieure (Charente) : la nécropole Saint-Saturnin", in : Bourgeois, éd. 2010, 171-182.
- Pohl, W., Erhart, P., éd. (2005) : *Die Langobarden. Herrschaft und Identität*, Vienne, 103-200.
- Svoboda, B., ed. (1965) : *Čechy v době stěhování národů*, Praha.
- Szameit, E. (1996) : "Ein völkerwanderungszeitliches Werkzeugdepot mit Kleinfunden aus Niederösterreich. Ein Vorbericht", in : Tejral, Friesner & Kazanski, ed. 1997, 233-258.
- Tejral, J. (1988) : "Zur Chronologie der frühen Völkerwanderungszeit im mittleren Donauraum", *Archaeologia Austriaca*, 72, 223-304.
- Tejral, J., Friesner, H. et Kazanski, M., éd. (1997) : *Neue Beiträge zur Erforschung der Spätantike im mittleren Donauraum*, Brno.
- Tejral, J., Pilet, C. et Kazanski, M., éd. (1999) : *L'Occident romain et l'Europe centrale à l'époque des Grandes Migrations*, Brno.
- Tejral, J. (2005) : "Zur Unterschichtung des vorlangobardischen und elbgermanisch-langobardischen Nachlasses", in : Pohl & Erhart, ed. 2005, 103-200.
- Tejral, J. (2007) : "Das Hunnenreich und die Identitätsfragen der barbarischen "gentes" im mitteldonauraum aus der Sicht der Archäologie", in : Tejral, ed. 2007, 55-120.
- Tejral, J., éd. (2007) : *Barbaren im Wandel. Beiträge zur Kultur- und Identitätsumbildung in der Völkerwanderungszeit*, Brno.
- Tejral, J. (2011) : *Einheimische und Fremde. Das norddanubische Gebiet zur Zeit der Völkerwanderungszeit*, Brno.
- Vallet, F. et Kazanski, M. (1993) : *L'armée romaine et les Barbares du III^e au VII^e siècle*, Saint-Germain-en-Laye.
- Vallet, F., Kazanski, M. et de Pirey, D. (1995) : "Éléments étrangers en Bourgogne dans la deuxième moitié du v^e siècle", in : Gaillard de Semainville, éd. 1995, 111-127.
- Vertet, H. et Duterne, Y. (1999) : "Tombs mérovingiennes du cimetière Saint-Jean de Lezoux, Puy-de-Dôme", in : *L'Auvergne de Sidoine Apollinaire à Grégoire de Tours. Histoire et Archéologie*, Clermont-Ferrand, 337-349.
- Vogt, E. (1930) : "Das alamannische Gräberfeld am alten Gotterbarmweg in Basel", *Anzeiger für schweizerische Altertumskunde*, 32, 145-164.
- Werner, J. (1959) : "Studien zu Grabfundendes v. Jahrhunderts aus der Slowakei und der Karpatenukraine", *Slovenská Archeológia*, 7, 422-438.
- Werner, J. (1961) : *Die Fibeln der Sammlung Diergardt*, Berlin.

- Wolfram, H., Daim, F. (1980) : *Die Völker an der mittleren und unteren Donau im fünften und sechsten Jahrhundert*, Vienne.
- Айбабин, А.И. (1990): “Хронология могильников Кыма поздне римского и раннесредневекового времени”, *Материалы по Археологии, Истории и Этнографии Таврии*, 1, 3-86, 175-241.
- Амброз, А.К. (1966) : *Фибулы юга европейской части СССР* (Свод археологических источников Д1-30), Москва.
- Гавритухин, И.О. (1994) : “Причерноморская серия фибул группы Левице-Токари (к изучению восточногерманского культурного наледия)”, *Боспорский Сборник* 4, 32-42.
- Масленников, А.А. (1992) : “Зенонов Херсонес – городок на Меотиде”, in : *Очерки археологии и истории Боспора*, Москва, 120-173.
- Обломский, А.М. (2011) : “Причерноморские элементы на памятниках Вернего Подонья середины I тысячелетия н.э.”, in : Шаров, О.В. (éd.), *Петербургский апокриф. Послание от Марка*, Санкт-Петербург-Кишинев, 443-462.
- Шаламон, А., Баркоци, Л. (1982) : “Археологические данные к периодизации поздне римской Паннонии (376-476 гг.)”, in : Амброз, А.К., Эрдели, И., *Древности эпохи великого переселения народов V-VII веков*, Москва, 31-49.

DU ROYAUME GOTH AU MIDI MEROVINGIEN

Le 1600^e anniversaire (418/419) de l'installation des wisigoths dans le Sud-Ouest de la Gaule par l'empereur Honorius pour près d'un siècle, avec Toulouse pour résidence royale, coïncide avec la publication de ces actes. Cette synthèse scientifique, la première du genre depuis plus de trente ans, permet d'examiner les progrès de la recherche en particulier dans le domaine de l'archéologie funéraire préventive (sites archéologiques inédits) sur cette période historique, entre Antiquité et Moyen Âge. Cinq thèmes constituent ce volume : *Les Goths de part et d'autre des Pyrénées : les sources écrites, Pouvoir et mémoire dans la ville, Archéologie funéraire et mobilier germanique oriental de l'Aquitaine et de l'Espagne entre V et VI siècles, Territoires, contacts et culture matérielle, et, enfin, Actualités archéologiques : la Gaule mérovingienne.*

The 1600th anniversary (418/419) of the installation of the Visigoths by Emperor Honorius for nearly a century, with Toulouse for royal residence, coincides with the publication of those deeds. This scientific synthesis, the first of its kind for more than thirty years, makes it possible to examine the progress of research especially in the field of preventive funerary archeology (unpublished archaeological sites) on this historical period, between Antiquity and the Middle Ages. Five themes divides that : *The Goths on both sides of the Pyrenees: the written sources, Power and memory in the city, Funerary archeology and Eastern German furniture of Aquitaine and Spain between the fifth and sixth centuries, Territories, contacts and material culture, and finally Archaeological News: Merovingian Gaul.*



ISSN : 1283-2995
EAN : 9782356132468

- Prix : 60 € -