



HAL
open science

О шлемах Боспора Киммерийского ранневизантийского времени: традиция или инновация

Michel Kazanski

► To cite this version:

Michel Kazanski. О шлемах Боспора Киммерийского ранневизантийского времени: традиция или инновация. *Bosporos Studies / Боспорские Исследования*, 2019. <hal-02187313>

HAL Id: hal-02187313

<https://hal.science/hal-02187313v1>

Submitted on 18 Jul 2019

HAL is a multi-disciplinary open access archive for the deposit and dissemination of scientific research documents, whether they are published or not. The documents may come from teaching and research institutions in France or abroad, or from public or private research centers.

L'archive ouverte pluridisciplinaire **HAL**, est destinée au dépôt et à la diffusion de documents scientifiques de niveau recherche, publiés ou non, émanant des établissements d'enseignement et de recherche français ou étrangers, des laboratoires publics ou privés.

*БОСПОРСКИЕ
ИССЛЕДОВАНИЯ*

Вып. XXXVIII

**BOSPOROS
STUDIES**

Vol. XXXVIII

Керчь

Kerch

Симферополь

Simferopol

2019

УДК 94(477.75)082
ББК 63.4-63.3 (0)32
Б85

*Научная подготовка журнала осуществляется
Научно-исследовательским центром истории и археологии Крыма
Крымского федерального университета им. В.И. Вернадского
и Центром археологических исследований
Благотворительного фонда «Деметра»*

*Рекомендовано к изданию Научно-техническим советом Крымского федерального университета
им. В.И. Вернадского (Протокол № 2 от 29.01.2019 г.)*

Редакция:

Зинько В.Н., д.и.н., ответственный редактор

Зинько А.В., к.и.н., ответственный секретарь

Редакционная коллегия:

Айбабин А.И., главный редактор, д.и.н., Крымский федеральный университет им. В.И. Вернадского
(Симферополь)

Виноградов Ю.А., д.и.н., проф., Институт истории материальной культуры РАН (Санкт-Петербург)

Зинько В.Н., заместитель главного редактора, д.и.н., Крымский федеральный университет
им. В.И. Вернадского (Симферополь)

Масленников А.А., д.и.н., проф., Институт археологии РАН (Москва)

Молев Е.А., д.и.н., проф., Нижегородский государственный университет им. Н.И. Лобачевского
(Нижний Новгород)

Сидоренко В.А., к.и.н., Крымский федеральный университет им. В.И. Вернадского (Симферополь)

Храпунов И.Н., д.и.н., Крымский федеральный университет им. В.И. Вернадского (Симферополь)

Цукерман К., д.и.н., проф., Центр истории и цивилизации Византии Коллеж де Франс (Париж)

*Состав редколлегии утвержден Ученым советом Крымского федерального университета
им. В.И. Вернадского (Протокол № 3 от 03.10.2018 г.)*

Боспорские исследования. Вып. XXXVIII / Отв. ред. В.Н. Зинько. –
Б 85 Керчь: Керченская городская типография, 2019. – 336 с.
ISBN 978-5-6041418-2-3

В XXXVIII выпуске «Боспорских исследований» представлены статьи и публикации российских и зарубежных исследователей, значительная часть из которых была заслушана на Международной научной конференции «XIX Боспорские чтения «Боспор Киммерийский и варварский мир в период античности и средневековья. Традиции и инновации» в мае 2018 г.

Для археологов, историков, музейных сотрудников, студентов и преподавателей, а также всех, кто интересуется древней историей и археологией Северного Причерноморья.

УДК 94(477.75)082

ББК 63.4-63.3 (0)32

*Издание профинансировано Благотворительным фондом «Деметра»
При поддержке Благотворительного фонда «Артемиды»*

ISSN 2413-1938

ISBN 978-5-6041418-2-3

© Крымский федеральный университет им. В.И. Вернадского, 2019

© Центр археологических исследований БФ «Деметра», 2019

© Авторы, текст, 2019

М.М. КАЗАНСКИЙ
M.M. KAZANSKY

О ШЛЕМАХ БОСПОРА КИММЕРИЙСКОГО РАННЕВИЗАНТИЙСКОГО ВРЕМЕНИ: ТРАДИЦИЯ ИЛИ ИННОВАЦИЯ ABOUT HELMETS OF THE CIMMERIAN BOSPORUS OF THE EARLY BYZANTINE TIME: TRADITION OR INNOVATION

Для ранневизантийского времени (IV–VII вв.) на Боспоре Киммерийском известно три находки шлемов. Здесь предлагается рассмотреть их параллели и возможное происхождение.

Два шлема были найдены в Керчи, на улице Госпитальной (усадебка Коробки), в гробнице, исследованной Ю.А. Кулаковским в 1891 г. Гробница была ограблена, из нее происходят среди прочего монета Льва I (453–473 гг.), элементы тисненого геральдического набора VII в. [Айбабин, 1990, с. 56, 57, рис. 52,23,24], два шлема [см. Arendt, 1932. Abb. 2a; Post, 1951–1953. Abb. 6, 23, 24; Vogt 2006. Abb; 42,2; Кубарев, Журавлев, 2012, рис. 3], два меча, трехлопастные стрелы, наконечник копья, ламеллярный панцирь [ОАК 1891, с. 59, 60; Post, 1953. Abb. 24; Кубарев и др. 2003; Кубарев, Журавлев, 2012]. Поскольку гробница была ограблена и вещи в ней перемешаны, достоверно установить, с каким именно погребальным инвентарем связаны интересующие нас шлемы, практически невозможно. Можно предположить, что они как-то связаны с находкой пластинчатого панциря. Если принять во внимание находку монеты и геральдического набора, диапазон совершения захоронений может быть широким, от второй половины V в. по VII в.

Первый шлем каркасно-ламеллярной конструкции по терминологии М. Фогга [*Spangen-Lamellenhelme* : Vogt, 2006. S. 105, 106, 297] с опорными вертикальными лентами каркаса мне известен лишь по рисункам (рис. 1,4), достоверность которых требует подтверждения [Arendt, 1932. Abb. 2a; Post, 1951–1953. Abb. 6; Vogt, 2006. Abb. 42, 2]. Подобные каски в Европе представлены по сути тремя находками : Керчь, погребение 1891 г., гепидский могильник аварского времени, Мезебанд (Mezöband) в Трансильвании, погр. 10, «захоронение ремесленника» с кузнечными инструментами, предположительно второй половины – конца VI – начала VII вв. (рис. 1,6) и Кельн, погребение «маленького принца» в Кельнском соборе (рис. 1,5) [Vogt, 2006. S. 105, 106, 297, Abb. 38, 42, Taf. 59,1]. Иногда эти каски относят к типу «Керчь - Мезебанд» и связывают с ними уральские шлемы из Тураевского могильника и каску из Войводы, с территории Болгарии [Glad, 2009. P. 47, 48, 113, 114, fig. 7,15-18]¹.

Находка в Кельне представляет собой захоронение мальчика из знатной семьи

¹ Предложенное М. Фоггом отнесение шлема из Войводы к группе «ленточных» (*Bandhelme*), куда

возрастом около 6 лет, совершенное в Кельнском соборе в отдельной часовне. Помимо мальчика, здесь же была захоронена знатная дама. Возможно, эти погребения принадлежат родственникам франкского короля Сигеберта Старого и его сына Хлодерика. Ребенок был помещен на деревянном ложе и сопровождался очень богатым инвентарём, в том числе паноплией, включавшей шлем, меч, щит, скрамасакс, топор-франциску, копье, ангон, два боевых ножа, наконечники стрел. При этом шлем, щит и скрамасакс, судя по размерам, были изготовлены специально для мальчика, остальные предметы вооружения имели обычные для них размеры. Эта могила является опорной для датировки рассматриваемого здесь типа шлемов, исходя из имеющихся дендродат, она относится ко времени около 537 г., плюс-минус 10 лет [см. Hauser 1996; Périn, Feffer, 1997. P. 202, 204, 211–214 ; Vogt, 2006. S. 102, там же библиография].

По происхождению эти каски могут быть связаны с сарматской и римской традициями (подробнее дискуссия: Vogt, 2006. S. 102, 103). Их прямые предшественники достаточно хорошо представлены в римской «воинской» иконографии, в частности на изображениях сарматских всадников и вражеских трофеев на колонне Траяна (рис. 2), а также у сирийских (или сарматских?) лучников (рис. 3,2) [Vogt, 2006. S. 102, Abb. 41] и наконец у римских легионеров на той же колонне (рис. 3,3). Имеются изображения подобных шлемов и на арке Галерия в Фессалониках (298 г.) (рис. 3, 1, нижняя часть). Впрочем, шлемы ламеллярно-каркасной конструкции имеют очень древние средиземноморские прототипы, восходящие по меньшей мере к VI в. до н.э., как об этом свидетельствует, например, находка шлема в Сардах, в Малой Азии [Vogt, 2006. S. 108; Glad, 2009. Fig. 15,2].

Второй шлем из керченской гробницы имеет ламеллярную конструкцию, т.е. собран из узких вертикальных пластин. Он вытянутой полусферической формы, имеет шишак, другие элементы на сегодняшний день не сохранились (рис. 1,1). На рисунке П. Поста со ссылкой на В. Арендта изображена лобовая пластина прямоугольной формы с наносником (рис. 1,2) [Post, 1951–1953. Abb. 23]. В самой же публикации В. Арендта на фотографии шлема эти элементы отсутствуют [Arendt, 1932. Abb. 6].

Фрагменты третьего шлема, также ламеллярной конструкции, были обнаружены на Ильичевском городище, на Тамани. Они происходят из культурного слоя памятника [Николаева, 1986, с. 185, 186, рис. 1,6]. Основная масса находок на городище приходится на VI в. (не позднее третьей четверти этого столетия, когда крепость была разрушена, скорее всего тюркютами и утигурами) [Гавритухин, Паромов, 2003, с. 154]. По сохранившимся фрагментам каска был реконструирована как ламеллярная полусферическая с шишаком и прямоугольной горизонтальной пластиной в лобной части, переходящей в наносник (рис. 4,1).

В связи с боспорскими находками надо упомянуть наборный шлем из Южного

также относятся шлемы типа Ст.Вид /Нарона, и Бретценхейм [Vogt, 2006. S. 78–82, 280–286] мне представляется более обоснованным. См. также Ахмедов, Биркина, 2017, с. 236–238.

Дагестана, найденный в погр. 3 могильника Калкни. Это гробница из массивных плит, содержащая индивидуальное захоронение-ингумацию. Костяк лежал вытянуто на спине головой на С. Покойник был обернут в грубую ткань. В погребении найдены остатки кольчуги, два шлема (бронзовый плохой сохранности и железный ламеллярный), копья, мечи, кинжалы, удила, уздечный набор, пряжка с длинным язычком. Вблизи перекрытия могилы найдены костяной наконечник стрелы и фрагмент халцедоновой бусины [Салихов, 1985, с. 168, рис. V]. Дата погребения определяется в рамках конца IV – первой половины V вв. по пряжке с длинным язычком (рис. 5,8), типичной для ранней стадии эпохи переселения народов (для Кавказа см., напр., Амброз, 1989, рис. 9,3,7; 13,1-3,5,6,9,21,24). Шлем несколько отличается от боспорских, его калотта сужается к шишаку, но тоже ламеллярный. Шлем реконструирован как имеющий основание в виде широкой горизонтальной пластины с наносником и реалистическим изображением ушей на боковых сторонах (рис. 5,1-7). Такая реконструкция мне представляется предварительной, поскольку в погребении имелось два шлема, и оба во фрагментированном состоянии.

До недавнего времени ламеллярные шлемы в Восточной Европе были известны только в её южной части, в Крыму, на Тамани и на Северном Кавказе. Однако сравнительно недавно один такой шлем был найден и в Центральной России, в Хомутовке Курской обл. [Радюш, 2012]. Контекст находки неясен, поэтому сложно её соотнести с конкретной археологической культурой, хотя в интересующее нас время этот регион был заселен славянами–носителями колочинской культуры. Шлем вытянутой полусферической формы с шишаком, он имеет лобовую прямоугольную пластину, переходящую в наносник, а также собранные из пластин нащечники-парагнатиды (рис. 4,2). Интересно, что точно такие же нащечники были опубликованы В. Арендтом и вслед за ним П. Постом как происходящие из керченской гробницы 1891 г. (рис. 1, 3) [Arendt, 1932. Abb. 23 ; Post, 1951–1953. Abb. 24].

В целом ламеллярные шлемы в Европе известны в аламаннских, лангобардских и аварских древностях VI–VII вв. [Steuer, 1987. S. 197, 198, Abb. 4 ; Quast, 1993. S. 133; Vogt 2006. S. 297, 298, Abb. 38; Glad, 2009. P. 55, 137; Радюш, 2012. С. 203, 204]. Лучше всего они представлены в погребениях авар на среднем Дунае (напр., Quast, 1993. Liste 2, № 46–54 ; Glad, 2009. P. 137, Carte, № 1-8) и лангобардов в Италии (напр., Quast, 1993. Liste 2, № 43, 44, 45), поскольку в погребальных обычаях этих народов практиковалось помещение защитного вооружения в могилу. Кроме того, имеются и лангобардские изображения (рис. 6, 2), где узнаются лангобардские каски (см., напр., Paulsen, 1967. Abb. 69; Menghin 1985. Taf. 26). У аламаннов представлены единичные находки в контексте привилегированных погребений (рис. 6,1). Собственно, речь идет о знаменитой могиле «воинского предводителя» (погр. 12) в Нидерштотцингене (Niederstotzingen), VII в. [Quast, 1993. Liste 2, № 42; Paulsen, 1967. S. 133-139, Taf. 59–65, 94,17].

Очень распространено мнение, что эта форма шлема, как и сам ламеллярный доспех, появилась в Европе с Востока в середине–второй половине VI в. вместе с

миграцией авар [Arwidsson, 1939. P. 55, 56 ; Steuer, 1987. S. 197]. Есть популярное убеждение, что ламеллярные шлемы появились на Дальнем Востоке (см., напр., Лурье, 2012, с. 167) и оттуда были занесены на Запад какими-то кочевниками, например аварами. На роль «разносчиков» ламеллярных шлемов предлагаются и другие народы, например носители саргатской культуры [Лурье, 2012, с. 167], или аланы [Зубов, Радюш, 2014, с. 102]. Ламеллярные каски действительно хорошо известны на Дальнем Востоке в предшествующее время [Лурье, 2012, с. 161, 162]. В частности, они хорошо представлены в погребениях знати королевства Силла в Корее (рис. 7,1) (о них см. Werner, 1988. S. 13; Лурье, 2012, с. 166, 167). В подтверждение этой гипотезы часто вспоминаются и изображения подобных шлемов на фресках VI в. в китайском Туркестане (рис. 7,2) (о них см., напр., Werner, 1988. S. 13, Abb. 14 ; Kubik, 2018a. P. 148–153). Однако уже некоторые среднеазиатские находки заставляют усомниться в справедливости «аварской» гипотезы. Так, ламеллярные шлемы представлены на известной пластине из кургана КГ-2 в Орлате, к северу от Самарканда [Пугченкова, 1989, с. 127–129, рис. 71], относимой исследователями к кангюйскому времени. Даже если абсолютная датировка орлатского кургана еще является предметом дискуссии, совершенно ясно, что он по времени предшествует движению авар на Запад.

Теперь несколько слов об аварах. Карта распространения ламеллярных шлемов в Европе, преимущественно на Среднем Дунае (см. выше), казалось бы, подтверждает их связь с аварами. Однако вопрос, откуда, собственно, в Европе взялись сами авары, является на сегодняшний день спорным. Подчас говорится об их центрально-азиатском происхождении и связи с кочевым народом жужаней, т.н. истинных авар (о них см. Кляшторный, Савинов, 2005, 49–54; Lebedynsky, 2017. P. 179–181), о которых упоминают и западные источники (Приск Панийский, Феофилакт Симокатта). Однако имеется прямое свидетельство Феофилакта Симокатты о том, что европейские авары – это на самом деле волжские угры, точнее их племена Уар и Хунни, отступившие на запад под давлением тюрок и присвоившие себе грозное имя «истинных» авар (Феофилакт Симокатта, История. Книга седьмая, VII, 13, 14; VIII, 1-4).

Угры/огоры (уроги) впервые засвидетельствованы в европейских степях уже в 463 г. в составе союза оногур, сарагур и урогов, вытесненных на запад савирами, которых в свою очередь в Азии «подвинули» те самые истинные авары (Приск Панийский, фр. 8; см. Артамонов, 1962, с. 62, 76). Поэтому в русской историографии обоснованно утвердилось мнение, что европейские авары с далекого Востока не приходили [Артамонов, 1962, с. 64, 65, 105–107], а стало быть, и сама возможность привнесения аварами каких-то азиатских культурных элементов в Европу нуждается в дополнительной развернутой аргументации.

Следует отметить, что ламеллярные шлемы известны в Восточной Европе уже в позднеримское время, т.е. явно до миграции авар. Это находка из погребения № 13 Кишпек в Кабардино-Балкарии, датированная временем около 300 г. или несколько позднее. Речь идет о «вождеском» захоронении в деревянной камере под курганом (№ 13), сопровождавшемся богатым инвентарем, в том числе оружием и конским

снаряжением [Бетров, 1987. С. 13, 14. Рис. III, 1; о дате погребения см. Казанский, 1994, с. 242–244]. Шлем полусферический с рудиментарной лобовой пластиной прямоугольной формы и наносником, шишак не сохранился (или его не было, что маловероятно), на калотте отдельные вставки сердоликов в оправе овальной или прямоугольной формы (рис. 8,1).

По конструктивным особенностям и по времени кишпекскому шлему близок ламеллярный шлем из грабительских находок в Минеральных Водах [Симоненко, 2014, с. 272, рис. 18,3]. Он также полусферический, шишак не сохранился или его не было, на калотте видны вставки (рис. 8,2). От более поздних боспорских шлемов эти два северокавказских шлема отличаются отсутствием шишака, но, повторяю, может быть, он просто не сохранился. По В.А. Кузнецову, шлем, найденный в Кишпеке, принадлежит позднееримской традиции, поскольку его тисненый и полихромный декор очень близок орнаменту позднееримских «офицерских» касок [Кузнецов, 1987, с. 4–6]².

По-иному происхождение кишпекского ламеллярного шлема видит А.В. Симоненко. По его мнению, данный шлем продолжает линию развития восточноевропейских каркасных / ажурных касок римского времени, известных по находкам на Северном Кавказе и в Приуралье [Симоненко, 2014, с. 271–275]. Здесь ажурные/каркасные шлемы не рассматриваются, поскольку они все же конструктивно отличаются от ламеллярных.

Третья гипотеза происхождения кишпекского шлема изложена А.А. Васильевым и Т.М. Кармовым. Они полагают, что шлем из Кишпека является азиатским по происхождению, поскольку подобные шлемы есть на парфянских изображениях [Васильев, Кармов, 2008, с. 241]. В пользу среднеазиатского происхождения может свидетельствовать и уже упомянутая пластина из Орлата (см. выше).

Однако при оценке вышеизложенных гипотез надо отметить три важных обстоятельства. Во-первых, сама по себе конструкция ламеллярного шлема очень давно известна не только в Центральной Азии и на Дальнем Востоке, но и на Ближнем Востоке, а также в Южной Азии. Изображения ламеллярных касок встречаются уже в древнем Египте и у хеттов (рис. 9,1-3) или же, например, на серебряной античной посуде из Хадрамаута (рис. 9,5) [Kazanski, 1993. P. 59, 60, Pl. 25, 70; 40, 159–161; Glad, 2009. P. 60, Fig. 14, 1-4, 6; Лурье, 2012, с. 160]. Разумеется, когда речь идет об этих часто схематичных изображениях, следует проявлять особую осторожность, поскольку часть изображенных на них шлемах может принадлежать группе каркасных/ажурных. Впрочем, ряд древних передневозвосточных изображений явно передает ламеллярную конструкцию шлемов (напр., Kazanski, 1993. Pl. 40, 159). Известны ламеллярные шлемы по изображениям и в сасанидском Иране [Kubik, 2017a;

² Впоследствии эта точка зрения была почему-то приписана исключительно мне, хотя я лишь повторил мнение выдающегося кавказского археолога с четким указанием на его авторство [Казанский, 1994, с. 243].

Kubik 2017b. S. 23, 24], что подтверждает их широкое распространение на Ближнем и Среднем Востоке³. Итак, привязывать эту конструкцию только к Центральной Азии или Дальнему Востоку вряд ли справедливо.

Во-вторых, в относительно недавней работе С.Э. Зубов и А.О. Радюш убедительно показали на примере находок в Среднем Поволжье, в частности в знаменитом могильнике Андреевский курган, существование ламеллярных шлемов у восточноевропейских варваров уже в I в. н.э. находка в Андреевском кургане не единична, ламеллярные шлемы встречены, например, в Пильнинском могильнике, также в Среднем Поволжье и восточнее, в Кипчаковском могильнике I, в Башкирии (рис. 10) [Зубов, Радюш, 2014].

В-третьих, ламеллярные шлемы известны и в римской армии поздней Империи, о чем свидетельствуют изображения солдат и на арке Галерия в Фессалониках, где представлены и изображения каркасно-ламеллярных касок (см. выше) (рис. 3, I – верхняя часть, 8,3,4). У этих шлемов, кстати, четко виден шишак на верхушке каски, как на боспорских шлемах. Видимо, римским по происхождению является и уже упоминавшийся шлем из Калкни. На его римское происхождение указывает реалистическое изображение ушей на боковых сторонах шлема (рис. 4,5,6), как на римских касках [Glad, 2009. P. 56].

Итак, если принять во внимание находки в Андреевском кургане, Кишпеке, Минеральных Водах и Калкни, у нас есть некоторые основания полагать, что боспорские ламеллярные шлемы или находка из Хомутовки не являются инновацией, принесенной с Востока в VI в., а скорее, принадлежат традиции, укоренившейся в предшествующее время как в римской армии, так и у восточноевропейских варваров. В целом же все три боспорских шлема ранневизантийской эпохи хорошо укладываются в рамки европейских воинских традиций того времени, усвоивших как римское, так и «варварское» наследие.

СПИСОК ИСПОЛЬЗОВАННОЙ ЛИТЕРАТУРЫ

- Айбабин А.И.* Хронология могильников Крыма позднеримского и раннесредневекового времени // Материалы по археологии, истории и этнографии Таврии. 1990. Вып. I. С. 3–86, 175–241.
- Амброз А.К.* Хронология древностей Северного Кавказа V–VII вв. Москва: Наука. 1989.
- Артамонов М.И.* История хазар. Ленинград: Издательство Государственного Эрмитажа. 1962.
- Ахмедов И.Р., Биркина Н.А.* Шлемы из могильника рязано-окских финнов у с. Царицыно (предварительное сообщение) // Европа от Латена до Средневековья: варварский мир и рождение славянских культур. К 60-летию А.М. Обломского (Раннеславянский мир, 19) / Отв. ред. В.Е. Родинкова, О. С. Румянцева. Москва: ИА РАН. 2017. С. 235–248.
- Бетрозов Р.Ж.* Курганы гуннского времени у селения Кишпек // Археологические исследования на новостройках Кабардино-Балкарии в 1972–1979 гг. Том 3 / Отв. ред. В.А. Кузнецов. Нальчик: Эльбрус. 1987. С. 11–39.

³ В Передней Азии ламеллярные бытуют и позднее, в средние века, см., напр., Kazanski, 1993. P. 59, 60. Pl. 40, 172, 173; Glad, 2009. Fig. 14, 18, 19, 22; Kubik, 2018b.

- Васильев А.А., Кармов Т.М.* Шлем из княжеского погребения у с. Кишпек // Нижневолжский археологический вестник. 2008. Вып. 9. С. 238–246.
- Гавритухин И.О., Паромов Я.М.* Ильичевское городище и поселения его округа // Крым, Северо-Восточное Причерноморье и Закавказье в эпоху средневековья IV – XIII веков / Отв. ред. Т.И. Макарова, С.А. Плетнева, Москва: Наука. 2003. С. 152–157.
- Зубов С.Э., Радюш О.А.* Шлемы Среднего Поволжья в среднесарматское время // Сарматы и внешний мир / Яблонский Л.Т., Савельев Н.С. (отв.ред.). Уфа, Институт истории, языка и литературы Уфимского научного центра РАН. 2014. С. 94–104.
- Казанский М.М.* Могилы сармато-аланских вождей IV в. в Понтийских степях // Материалы по археологии, истории и этнографии Таврии. 1994. Вып. IV. С. 238–256.
- Кляшторный С.Г., Савинов Д.Г.* Степные империи древней Евразии. Санкт-Петербург, филологический факультет Санкт-Петербургского государственного университета, 2005.
- Кубарев Г.В., Ахмедов И.Р., Журавлев Д.В.* Катакомбное погребение с доспехом с Госпитальной улицы г. Керчи (предварительная информация) // Боспорские исследования. 2003. Вып. III. С. 204–221.
- Кубарев Г.В., Журавлев Д.В.* Доспех из катакомбного погребения с Госпитальной улицы города Керчи (из раскопок 1891 года профессора Ю.А. Кулаковского) // Вестник Новосибирского государственного университета. 2012. Т.11, Вып. 5. С. 135–146.
- Кузнецов В.А.* Введение // Археологические исследования на новостройках Кабардино-Балкарии в 1972–1979 гг. Том 3 / Отв. ред. В.А. Кузнецов. Нальчик: Эльбрус. 1987. С. 3–10.
- Лурье Е.В.* Генезис ламинарных шлемов I–III вв. н.э. // Stratum plus. 2012. № 4. с. 157–170.
- Николаева Э.А.* Находки оружия на Ильичевском городище // Проблемы античной культуры / Отв. ред. Г.А. Кошеленко, М.: Наука. 1986. С. 183–188.
- Приск Панийский,* Готская история // В.В. Латышев, Известия древних писателей о Скифии и Кавказе. Том I. Греческие писатели. Санкт-Петербург, типография Императорской Академии наук, 1890. С. 810–847.
- Пугаченкова Г.А.* Древности Мианкаля. Из работ Узбекской искусствоведческой экспедиции. Ташкент: Фан, 1989.
- Радюш О.А.* Ламеллярный шлем эпохи переселения народов из Курской области // Древности Днепровского Левобережья от каменного века до позднего средневековья (к 80-летию со дня рождения А.И. Пузиковой). Курск, комитет по культуре администрации Курской области, Курский областной музей археологии. 2012. С. 202–257.
- Салихов Б.М.* Калкинский могильник // Древние культуры Северо-Восточного Кавказа / Отв. ред. М.М. Мамаев, Махачкала, дагестанский филиал АН СССР. 1985. 167–187.
- Симоненко А.В.* Шлемы сарматского времени из Восточной Европы // Stratum plus. 014. № 4. С. 249–284.
- Феофилакт Симокатта.* История. Вступительная статья Н.В. Пигулевской, перевод С.П. Кондрагьева, примечания К.А. Осиповой. Москва, Издательство Академии наук СССР, 1957.
- Arendt W.* Beiträge zur Entstehung des Spangenharnisches – Ein alttürkischer Waffenfund aus Kertsch // Zeitschrift für historische Waffen- und Kostümkunde. 1932. Gesamtfolge Bd. 13 (Neue Folge, Bd. 4). S. 49–55.
- Arwidsson G.* Armour of the Vendel Period // Acta Archaeologica. 1939. T. X. P. 31–58.
- Cichorius C.* Die Reliefs der Traianssäule. Bd. 1, 2. Berlin: G. Reimer 1896–1900.
- Glad D.* Origine et diffusion de l'équipement défensif corporel en Méditerranée orientale (IVe–VIIIe s.). Oxford : Johns and Erica Hedgers Ltd. 2009 (British Archaeological Reports International Series S 1921).
- Hauser G.* Das fränkische Gräberfeld unter dem Kölner Dom // Die Franken, Wegbereiter Europas / A. Wiczorek, P. Périn, K. von Welck, W. Menghin (Hrsg.), Mainz: Philipp von Zabern. S. 438–447.
- Kazanski M.* Les armes du wâdi Dura' // Breton J.-F., M. Bafaqih M., Trésors du wâdi Dura' (République du Yémen). Paris : Librairie orientaliste Paul Geuthner. 1993. (Bibliothèque Archéologique et Historique de l'IFAO, CXLI). P. 52–61.
- Kubik A.L.* Sasanian lamellar helmets / Crowns, hats, turbans and helmets. The headgear in Iranian history /

- Eds. K. Makzymium, G. Karamian, Siedlce - Tehran: Siedlce University of Natural Sciences and Humanities. 2017a. P. 195–210.
- Kubik A.L. Helmy Azji Południowo-Zachodniej pomiędzy VI–VIII w.n.e. zarys problematyki. Siedlce: Institute of History and International Relations, Faculty of Humanities, University of Siedlce. 2017b.
- Kubik A. The Kizil Caves as an terminus post quem of the Central and Western Asiatic pear-shape spangenhelm type helmets. The David Collection helmet and its place in the evolution of multisegmented dome helmets // *Historia i Świat*. 2018a. 7. S. 141–156.
- Kubik A. О впливі сасанідзких шлемів ламелкових на sztukę wczesnego islamu // *Історія релігій в Україні*. 2018б. 28. С. 30–41.
- Lebedynsky I. Les Nomades. Les peuples nomades de la steppe des origines aux invasions mongoles (IXe siècle av. J.-C.-XIIIe siècle apr. J.-C.). Paris: Errance, 2017.
- Menhin W. Die Langobarden. Archäologie und Geschichte. Stuttgart: Konrad Theiss Verlag, 1985.
- Paulsen P. Alamatische Adelsgräber von Niedertotzingen (Kreis Heidenheim). Stuttgart: Verlag Müller & Gräff, 1967.
- Périn P., Feffer R.-C. Les Francs. Paris: Armand Colin, 1997.
- Post P. Der kupferne Spangenhelm // *Bericht der Römische-Germanischen Kommission*. 1951-1953. Bd. 34. S. 115–150.
- Quast D. Die merwingerzeitlichen Grabfunde aus Gültlingen (Stadt Wildberg, Kreis Calw). Stuttgart: Konrad Theiss. 1993.
- Steuer H. Helm und Ringschwert. Prunkbewaffnung und Rangabzeichen germanischer Krieger // *Studien zur Sachsenforschung*. 1987. Bd. 6. S. 190–236.
- Vogt M. Spangenhelme. Baldenheim und verwandte Typen. Mainz: Verlag der Römisch-Germanisches Zentralmuseum, 2006.
- Werner J. Adelsgräber von Niederstotzingen bei Ulm und von Bokchondong in Südkorea. München: Verlag der Bayerischen Akademie der Wissenschaften. 1988.

REFERENCES

- Aibabin A.I. Khronologiia mogil'nikov Kryma pozdnerimskogo I rannesrednevekovogo vremeni. // *Materialy po Arkheologii, Istorii i Etnografii Tavrii*. 1990. Vyp. I, pp. 3–86, 175–241.
- Akhmedov I.R., Birikina N.A. Shlemy iz mogil'nika riazano-okskikhfinnov u s.Tsaritsyno (preliminary report) // *Evropa ot Latena do Srednevekov'ia: varvarkii mir i rozhdienie slavianskikh kul'tur. K 60-letiiu A.M. Oblomskogo (Rannelslavianskii mir 19) Ed. Rodinkva V.E., Rumiantseva O.S.* Moscow: IA RAS. 2017, pp. 235–248.
- Ambroz A.K. *Khronologiia drevnostei Severnogo Kavkaza V–VII vv.* M: Nauka. 1989.
- Arendt W. Beiträge zur Entstehung des Spangenharnisches – Ein alttürkischer Waffenfund aus Kertsch // *Zeitschrift für historische Waffen- und Kostümkunde*. 1932. Gesamtfolge Bd. 13 (Neue Folge, Bd. 4). S. 49–55.
- Artamonov M.I. *Istoriia khazar*. Leningrad. Izdatel'stvo Gosudarstvennogo Ermitazha. 1962.
- Arwidsson G. Armour of the Vendel Period // *Acta Archaeologica*. 1939. T. X. P. 31–58.
- Betrozov R.Zh. Kurgany gunnskogo vremeni u seleniia Kishpek // *Arkheologicheskie issledovaniia na novostroiikakh Kabardino-Balkarii v 1972–1979 gg.* Vol. 3Ed. V.A. Kuznetsov. Nal'chik: El'brus. 1987, pp. 11–39.
- Cichorius C. *Die Reliefs der Traianssäule*. Bd. 1, 2. Berlin: G. Reimer 1896–1900.
- Gavritukhin I.O., Paromov Ia.M. Il'chevskoe gorodoshche I poseleniia ego okrugi // *Krym, Severo-Vostochnoe Prichernomor'e i Zakavkaz'e v epokhu srednevekov'ia IV – XIII veka* / Ed. T.I. Makarova, S.A. Pletneva. M: Nauka. 2003, pp. 152–157.
- Glad D. *Origine et diffusion de l'équipement defensif corporel en Méditerranée orientale (IVe–VIIIe s.)*. Oxford : Johs and Erica Hedgers Ltd. 2009 (British Archaeological Reports International Series S 1921).
- Hauser G. Das fränkische Gräberfeld unter dem Kölner Dom // *Die Franken, Wegbereiter Europas* / A. Wiczorek, P. Périn, K. von Welck, W. Menghin (Hrsg.), Mainz: Philipp von Zabern. S. 438–447.

- Kazanski M. Les armes du wâdi Dura' // *Breton J.-F., M. Bafaqih M., Trésors du wâdi Dura' (République du Yémen)*. Paris : Librairie orientaliste Paul Geuthner. 1993. (Bibliothèque Archéologique et Historique de l'IFAO, CXLI). P. 52–61.
- Kazansky M.M. Mogily sarmato-alanskikh vozhdai IV v. V Pontiiskikh stepiakh // *Materialy po Arkheologii, Istorii i Etnografii Tavrii*. 1994. Vyp. IV, pp. 238–256.
- Kliashorny S.G., Savinov D.G. *Stepnye imperii drevnei Evrazii*. Saint-Petersburg : Filologicheskii fakul'tet Sankt-Peterburgskogo gosudarstvennogo universiteta, 2005.
- Kubarev G.V., Akhmedov I.R., Zhuravlev D.V. Katakombnoe pogrebenie s dospekhom s Gospital'noi ulitsy g. Kerchi (preliminary information) // *Bosporskie Issledovaniia. Vyp. III*. 2003, pp. 204–221.
- Kubarev G.V., Zhuravlev D.V. Dospekh iz katakombnogo pogrebeniia s Gospital'noi ulitsy goroda Kerchi (iz raskopok 1891 godaprofessora Iu.A. Kuakovskogo) // *Vestnik Novosibirskogo Gosudarstvennogo Universiteta*. Vyp. 5. T.11. 2012, pp. 135–146.
- Kubik A.L. Sasanian lamellar helmets / *Crowns, hats, turbans and helmets. The headgear in Iranian history* / Eds. K. Makzimum, G. Karamian, Siedlce - Tehran: Siedlce University of Natural Sciences and Humanities. 2017a. P. 195–210.
- Kubik A.L. Helmy Azji Południowo-Zachodniej pomiędzy VI – VIII w.n.e. zarys problematyki. Siedlce: Institute of History and International Relations, Faculty of Humanities, University of Siedlce. 2017b.
- Kubik A. The Kizil Caves as an terminus post quem of the Central and Western Asiatic pear-shape spangenhelm type helmets. The David Collection helmet and its place in the evolution of multisegmented dome helmets // *Historia i Świat*. 2018a. 7. S. 141–156.
- Kubik A. O wpływie sasanidzkich hełmów lamelkowych na sztukę wczesnego islamu // *Istoria peruziï v Ukraïni*. 2018b. 28. C. 30–41.
- Kuznetsov V.A. Vvedenie // *Arkheologicheskie issledovaniia na novostroikakh Kabardino-Balkarii v 1972-1979 gg. Vol.3/ Ed. V.A. Kuznetsov. Nal'chik: El'brus*. 1987, pp. 3–10.
- Lebedynsky I. Les Nomades. *Les peuplesnomades de la steppe des origines aux invasions mongoles (IXe siècle av. J.-C.-XIIIe siècle apr. J.-C.)*. Paris: Errance, 2017.
- Lur'e E.V. Genezis laminarnykh shlemov I-III vv. n.e. // *Stratum plus*. 2012. № 4, pp. 157–170.
- Menhin W. *Die Langobarden. Archäologie und Geschichte*. Stuttgart: Konrad Theiss Verlag, 1985.
- Nikolaeva E.A. Nakhodki oruzh'ia na Il'ichevskom gorodishche // *Problemy antichnoi kul'tury* / Ed. G.A. Koshelenko. M.: Nauka. 1986, pp. 183–188.
- Paulsen P. *Alamanische Adelsgräber von Niedertotzingen (Kreis Heidenheim)*. Stuttgart: Verlag Müller &Gräff, 1967.
- Périn P., Feffer R.-C. *Les Francs*. Paris: Armand Colin, 1997.
- Post P. Der kupferne Spangenhelm // *Bericht der Römische-Germanischen Kommission*. 1951–1953. Bd. 34. S. 115–150.
- Priisk Paniisky. Gotskaia istoriia // *V.V. Latyshev. Izvestiia drevnikh pisatelei o Skifi i Kavkaze. Vol.I Grecheskie pisateli*. Sankt-Peterburg: Tipografiia Imperatorskoi Akademii Nauk, 1890, pp. 810–847.
- Pugachenkova G.A. *Drevnosti Miankalia. Iz rabot Uzbekskoi iskusstvedcheskoi ekspeditii*. Tashkent: Fan, 1989.
- Quast D. *Die merwingerzeitlichen Grabfunde aus Gültlingen (Stadt Wildberg, Kreis Calw)*. Stuttgart: Konrad Theiss. 1993.
- Radiush O.A. Lamelliarnyi shlem epokhi pereseleniia narodov iz Kurskoi oblasti // *Drevnosti Dneprovskogo Levoberezh'ia ot kamennogo veka do pozdnego srednevekov'ia (k 80-letiiu so dnia rozhdeniia A.I. Puzikovoi)*. Kursk: Komitet po kul'ture administratsii Kurskoi oblasti, Kurskii oblastnoi muzei arkheologii. 2012, pp. 202–257.
- Salikhov B.M. Kalkniiskii mogil'nik // *Drevnie kul'tury Severo-Vostochnogo Kavkaza/ Ed. M.M. Mammaev. Makhachkala: Dagestanskii filial AS USSR*. 1985. Pp.167-187.
- Simonenko A.V. Shlemy sarmatskogo vremeni iz Vostochnoi Evropy // *Stratum plus*. 014. № 4, pp. 249–284.
- Steuer H. Helm und Ringschwert. Prunkbewaffnung und Rangabzeichen germanischer Krieger // *Studien zur Sachsenforschung*. 1987. Bd. 6. S. 190–236.

- Theofilakt Simokatta. Istorii. Vstupitel'naia stat'ia N.V. Pigulevskaia, translation S.P. Kondrat'ev, comments – K.A. Osipova. M.: Izdatel'stvo AN SSSR. 1957.
- Vasil'ev A.A., Karmov T.M. Shlem iz kniazheskogo pogrebeniia us Kishpek// Nizhnevo lzhskaa Arkheologicheskii Vestnik. 2008. Vyp. 9, pp. 238–246.
- Vogt M. Spangenhelme. Baldenheim und verwandte Typen. Mainz: Verlag der Römisch-Germanisches Zentralmuseum, 2006.
- Werner J. *Adelsgräber von Niederstotzingen bei Ulm und von Bokchondong in Südkorea*. München: Verlag der Bayerischen Akademie der Wissenschaften. 1988.
- Zubov S.E., Radiush O.A. Shlemy Srednego Povolzh'ia v srednesarmatskoe vremia// *Sarmaty I vneshnii mir*/ Eds. L.T. Iablonskii, N.S. Savel'ev. Ufa: Institut istorii, iazyka i literatury Ufimskogo nauchnogo tsentra RAN. 2014, pp. 94–104.

Резюме

В статье рассматриваются находки каркасно-ламеллярных и ламеллярных шлемов VI–VII веков из Керчи (погребение 1891 г.) и Тамани (Ильичевка). Эти шлемы принадлежат римской/ближневосточной традиции и не отражают влияние степных кочевников, как это часто утверждается.

Ключевые слова: шлемы, Боспор Киммерийский, раннее средневековье, римские традиции, кочевники.

Summary

The article discusses the finds of frame-lamellar and lamellar helmets of the 6th–7th centuries from Kerch (Tomb of 1891) and from Taman (Illichevka). These helmets belong to the Roman / Middle Eastern tradition and do not reflect the influence of steppe nomads, as is often claimed.

Keywords: helmets, Cimmerian Bosphorus, earlier Middle Ages, Roman traditions, nomads.

СВЕДЕНИЯ ОБ АВТОРЕ

Казанский Михаил Михайлович, доктор - кандидат,
Национальный центр научных исследований,
Лаборатория UMR 8167 «Восток и Средиземноморье»,
Collège de France, 52, rue du cardinal Lemoine, 75006-Paris,
michel.kazanski53@gmail.com

INFORMATION ABOUT THE AUTHORS

Kazansky Michel M., Docteur habilité,
Directeur de Recherche, CNRS - UMR 8167 «Orient et Méditerranée»,
Collège de France, 52, rue du cardinal Lemoine, 75006-Paris,
michel.kazanski53@gmail.com

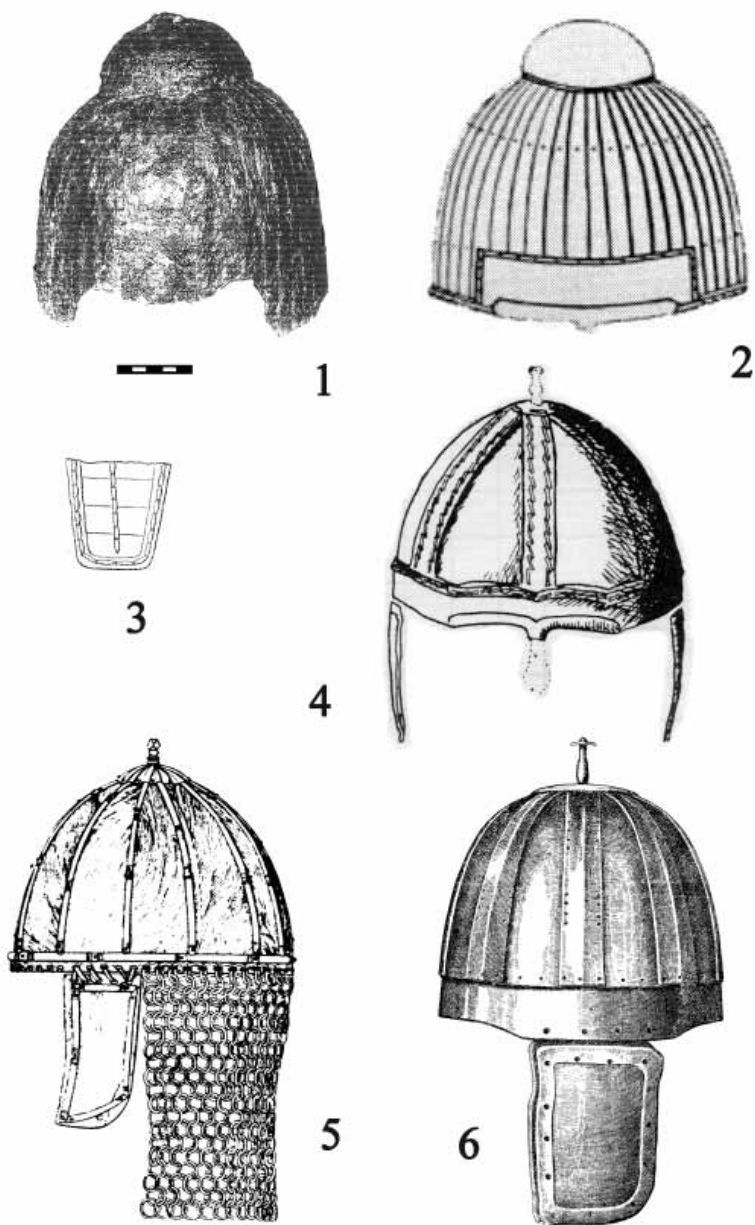


Рис. 1. Шлемы и их элементы из погребения 1891 г. в Керчи и параллели каркасно-ламеллярному шлему.

1- 4 – Керчь, погр. 1891 г.; 5 – Кельн; 6 – Мезебанд.

1 – по Кубарев, Журавлев, 2012. Рис. 3; 2-4 – по Post, 1951–1953, Abb. 23,24; 5 – по Périn, Feffer, 1997. P. 213; 6 – по Vogt, 2006. Abb. 42,1.

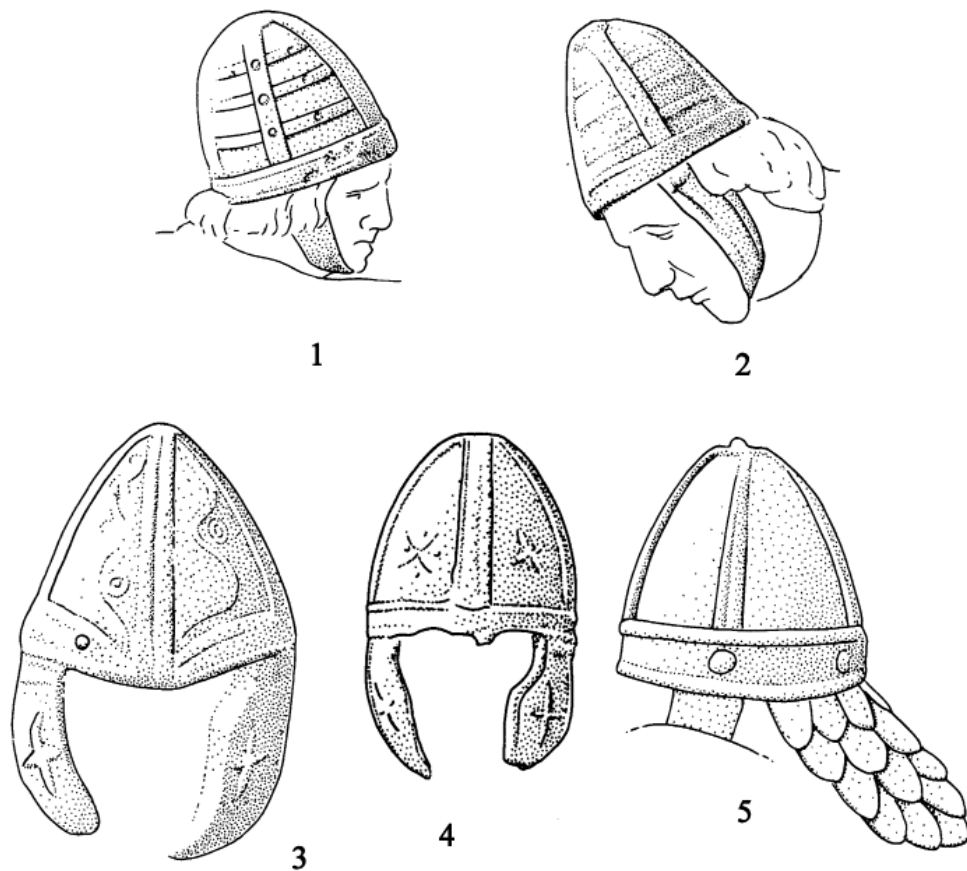


Рис. 2. Изображения каркасно-ламеллярных шлемов на колонне Траяна.
По Vogt, 2006. Abb. 41.



1



2



3

Рис. 3. Изображения шлемов позднеримского времени.

1 – Фессалоники, арка Галерия; 2,3 – колонна Траяна.

1 – фото М.М. Казанского; 2 – по Sichorius 1896–1900, Taf. 85; 3 – по Sichorius, 1896–1900, Taf. 50.

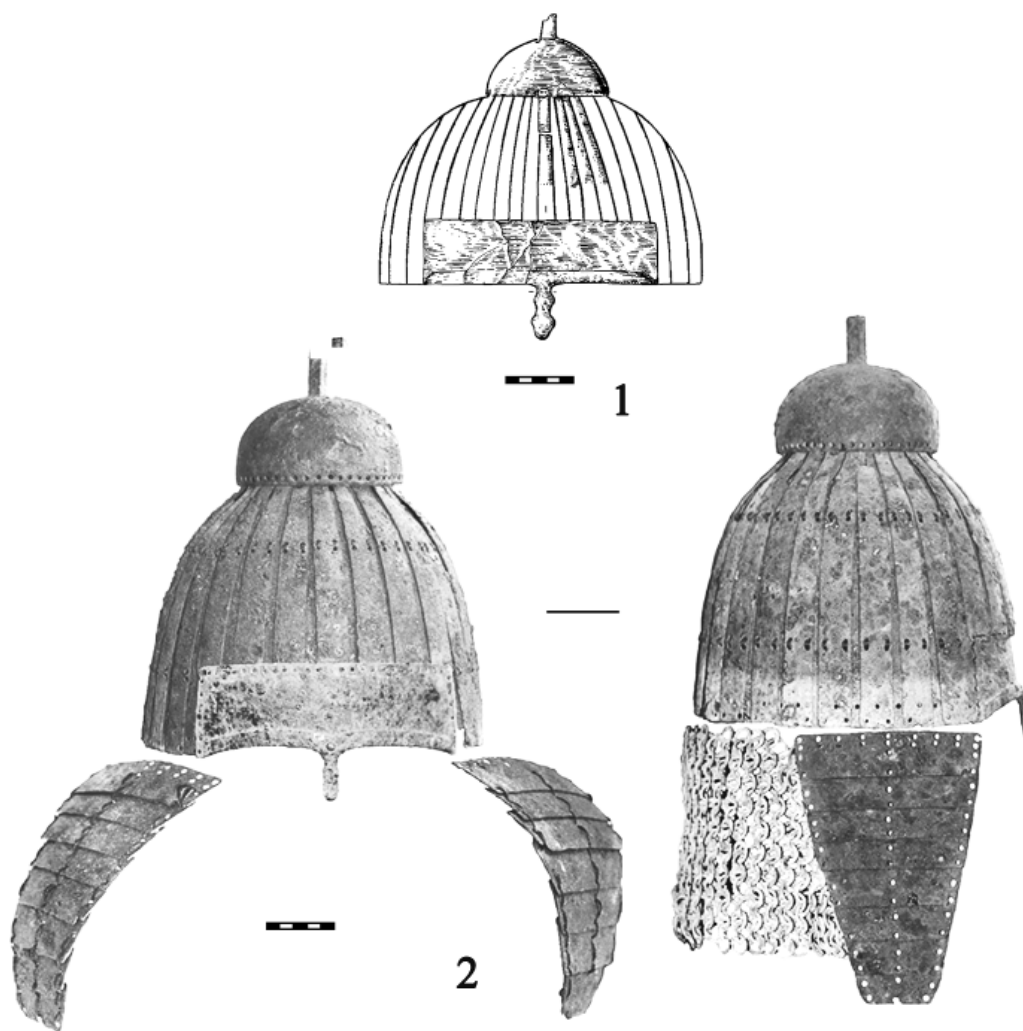


Рис. 4. Шлемы из Ильичевки (1) и Хомутовки (1).
1 – по Николаева, 1986. Рис. 1, /; 2 – по Радюш, 2012. Рис. 1.

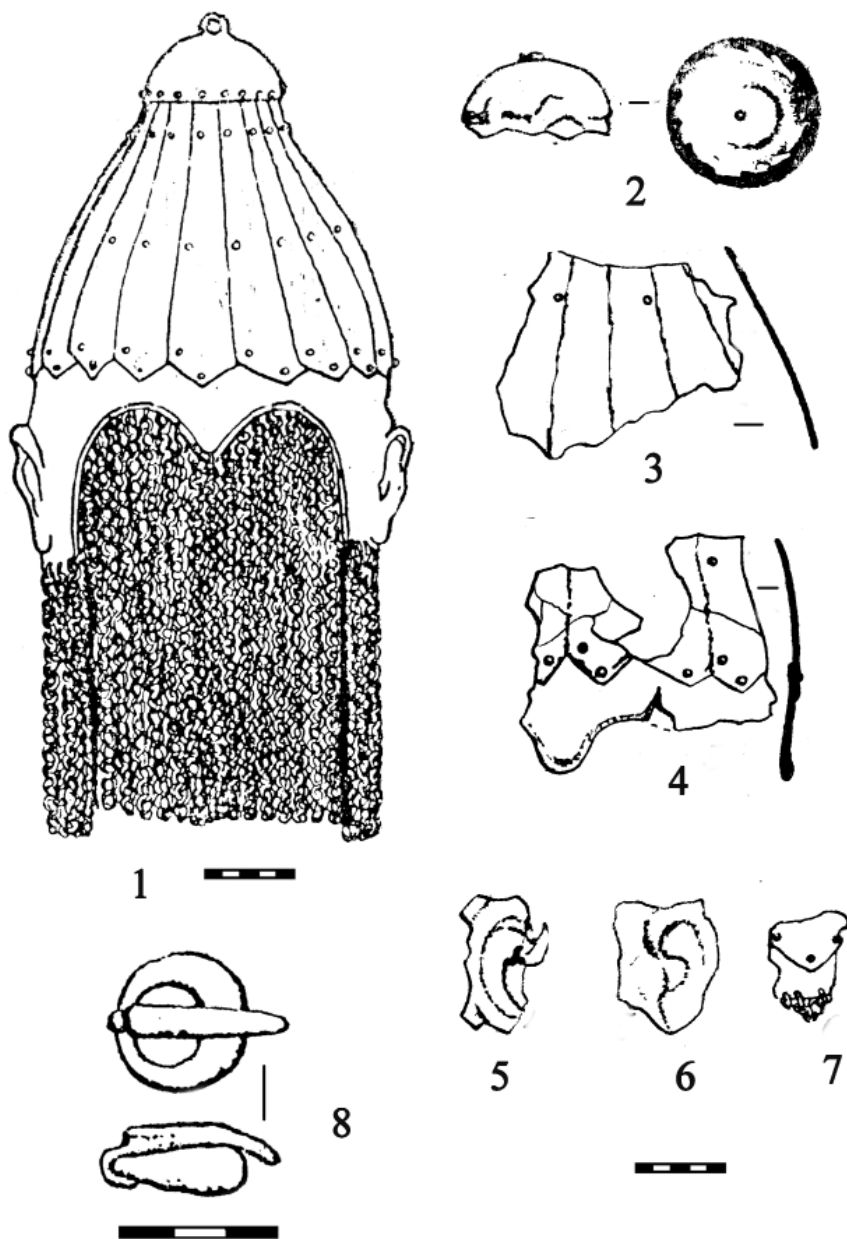


Рис. 5. Шлем и пряжка из Калкни.
По Салихов, 1985. Рис. V, 7; VI, 11.

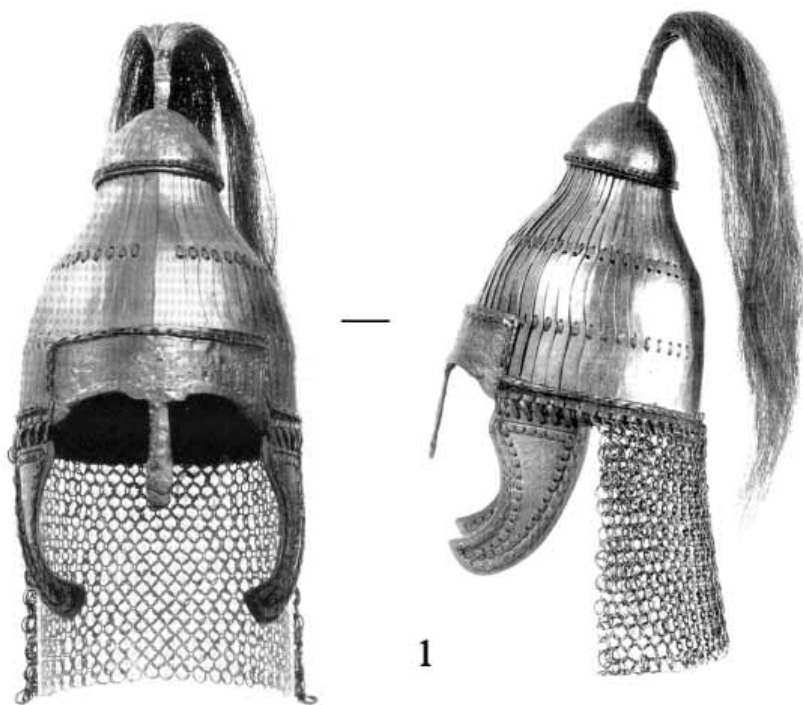
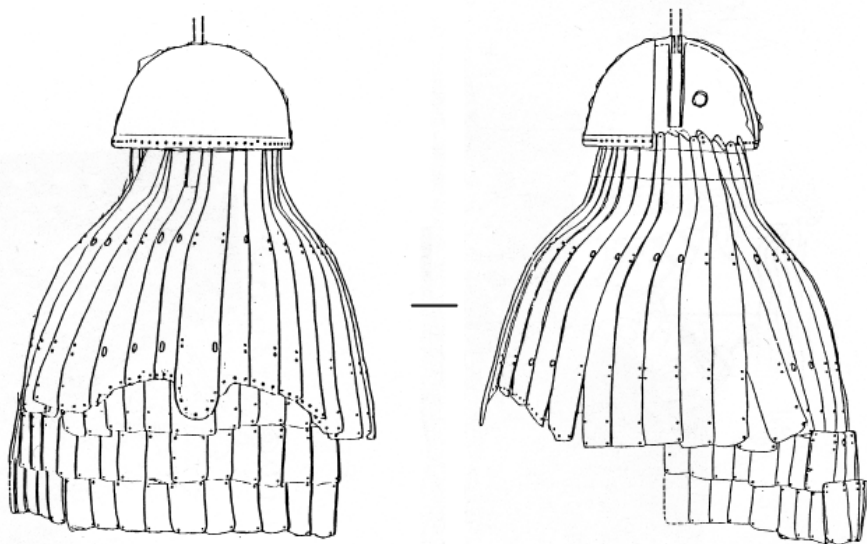


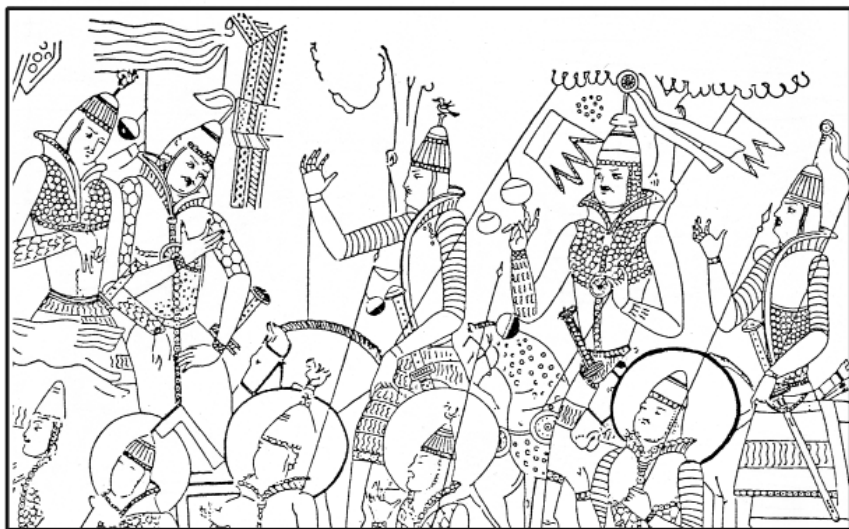
Рис. 6. Ламеллярные шлемы и их изображения в Западной Европе.

1 – Нидершотцинген; 2 – изображение лангобардского короля Агилльфа из Валди-Ниеволе (Valdi-Nievole).

1 – по Paulsen, 1967. S. 133-139, Taf. 64, 65; 2 – по Menghin 1985. Taf. 26.



1



2

Рис. 7. Ламеллярные шлемы и их изображения в Азии.

1 – Бокхондонг, погр. 11 (Южная Корея); 2 – Кызыл, «пещера художников» (Китай). По Werner, 1988. Abb. 14, 18.



Рис. 8. Ламеллярные шлемы и их изображения позднеримского времени.

1 – Кишпек; 2 – Минеральные Воды; 3,4 – Фессалоники, арка Галерия, 298 г.

Рис. 2. Ламеллярные шлемы римского времени и их изображения.

1 – Кишпек, погр. 13; 2 – Минеральные Воды; 3,4 – Фессалоники, арка Галерия, 298 г;

5 – Аден, музей, часть изображения на металлическом блюде.

По: 1 – Бетров, 1987. Рис. III, 1; 2 – Симоненко, 2014. Рис. 18, 3; 3,4 – Kubik, 2017a. Fig. 6.

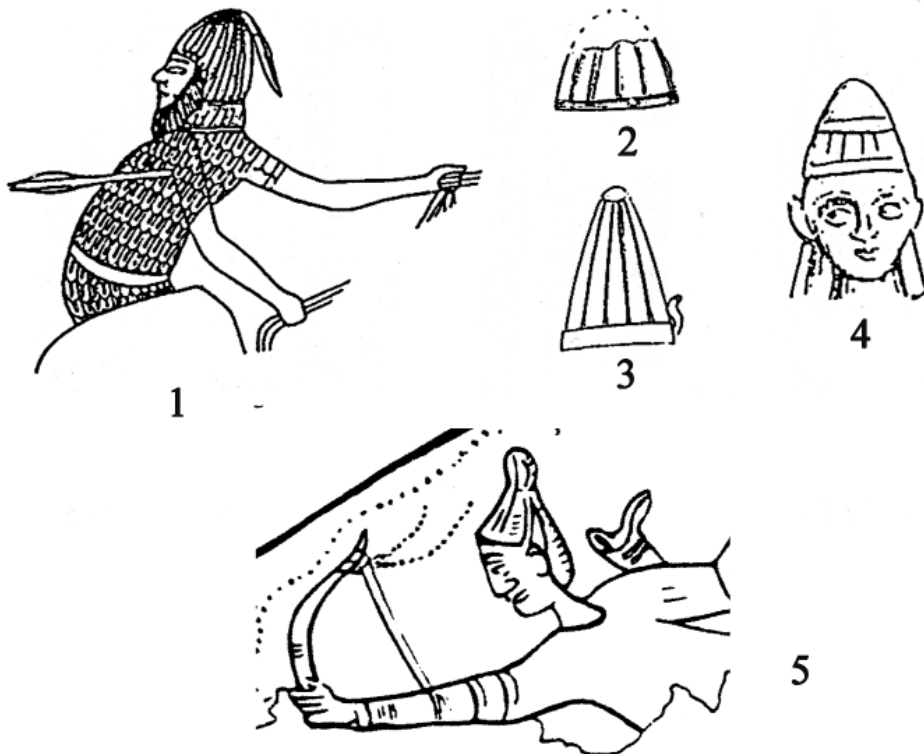


Рис. 9. Древневосточные изображения ламеллярных шлемов.

1 – рельеф Тутмоса IV; 2 – египетское фаянсовое изображение, Лувр; 3 – Язиликая, рельеф, XIII в. до н.э.; 4 – Джамалпур (Бангладеш), II в. н.э.; 5 – Аден, музей, часть изображения на металлическом блюде.

По Kazanski, 1933. Pl. 25, 70, 40, 159–162.

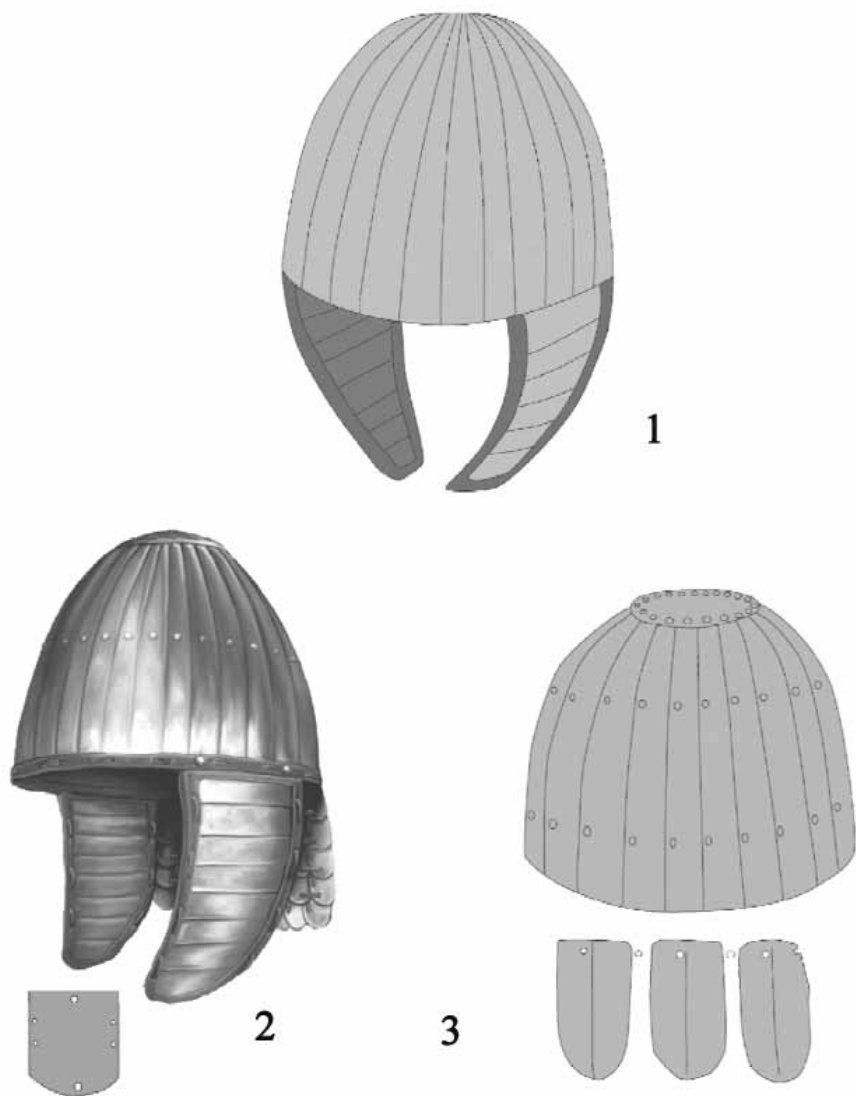


Рис. 10. Ламеллярные шлемы римского времени из Волго-Уральского региона.

1 – Андреевский курган, погр. 50; 2 – Кипчаковский могильник I, раскоп I, погр. 56; 3 – Пильнинский могильник I.
По Зубов, Радюш, 2014. Рис. 1.