



HAL
open science

“Степное” оружие из поздних слоев монастыря Св. Симеона Стопника (Кал’ат - Сем’ан) в Северной Сирии.

Michel Kazanski

► **To cite this version:**

Michel Kazanski. “Степное” оружие из поздних слоев монастыря Св. Симеона Стопника (Кал’ат - Сем’ан) в Северной Сирии.. Н.А. Алексеенко. *Миры Византии ΧΕΣΩΝΟΣ ΘΕΜΑΤΑ: Империя и Полис*, Institut Arheologii Kryma, p. 121-126, 2019. <hal-02187273>

HAL Id: hal-02187273

<https://hal.science/hal-02187273v1>

Submitted on 18 Jul 2019

HAL is a multi-disciplinary open access archive for the deposit and dissemination of scientific research documents, whether they are published or not. The documents may come from teaching and research institutions in France or abroad, or from public or private research centers.

L’archive ouverte pluridisciplinaire HAL, est destinée au dépôt et à la diffusion de documents scientifiques de niveau recherche, publiés ou non, émanant des établissements d’enseignement et de recherche français ou étrangers, des laboratoires publics ou privés.

Институт археологии Крыма РАН
Научно-исследовательский центр истории и археологии Крыма
Крымского федерального университета им. В.И. Вернадского

XI Международный Византийский семинар

ΧΕΡΣΟΝΟΣ ΘΕΜΑΤΑ: ИМПЕРИЯ И ПОЛИС

Севастополь – Балаклава
3 – 7 июня 2019 г.

МАТЕРИАЛЫ НАУЧНОЙ КОНФЕРЕНЦИИ



Симферополь

2019

УДК 93
ББК 63.3(0)4

ΧΕΡΣΩΝΟΣ ΘΕΜΑΤΑ: ИМПЕРИЯ И ПОЛИС // XI Международный Византийский Семинар (Севастополь – Балаклава 3–7 июня 2019 г.). Материалы научной конференции / отв. ред. Н.А. Алексеенко. – Симферополь, 2019. – 268 с.

*Рекомендовано к изданию Ученым Советом ФГБУН
«Институт археологии Крыма РАН»*

Редакционная коллегия:

АЙБАБИН АЛЕКСАНДР ИЛЬИЧ, профессор, доктор исторических наук, директор Научно-исследовательского центра истории и археологии Крыма Крымского федерального университета им. В.И. Вернадского (Симферополь) – ПРЕДСЕДАТЕЛЬ;

СТЕПАНЕНКО ВАЛЕРИЙ ПАВЛОВИЧ, профессор, доктор исторических наук, профессор кафедры древнего мира и средних веков Уральского Федерального университета им. первого президента России Б.Н. Ельцина (Екатеринбург) – ЗАМ. ПРЕДСЕДАТЕЛЯ;

МАЙКО ВАДИМ ВЛАДИСЛАВОВИЧ, доктор исторических наук, директор Института археологии Крыма РАН (Симферополь);

АФИНОГЕНОВ ДМИТРИЙ ЕВГЕНЬЕВИЧ, профессор, доктор филологических наук, кандидат исторических наук, ведущий специалист Института всеобщей истории РАН (Москва);

АЛЕКСЕЕНКО НИКОЛАЙ АЛЕКСАНДРОВИЧ, dr. Etudes médiévales (Paris IV – Sorbonne), кандидат исторических наук, старший научный сотрудник Отдела средневековой археологии Института археологии Крыма РАН (Симферополь) – СЕКРЕТАРЬ–КООРДИНАТОР

ISBN – 978-5-6042012-8-2

УДК 93
ББК 63.3(0)4

© Коллектив авторов (2019)
© Алексеенко Н.А., составление, оформление (2019)
© Институт археологии Крыма РАН (2019)

М.М. КАЗАНСКИЙ

Centre national de la recherche scientifique (SNRS)
UMR 8167 «Orient et Méditerranée»
(Paris, France)

«СТЕПНОЕ» ОРУЖИЕ ИЗ ПОЗДНИХ СЛОЕВ МОНАСТЫРЯ СВ. СИМЕОНА СТОЛПНИКА (КАЛ'АТ - СЕМ'АН) В СЕВЕРНОЙ СИРИИ

Знаменитый монастырь Св. Симеона Столпника, около Антиохии, уже давно стал объектом археологических исследований (Рис. 1). Здесь на протяжении ряда лет работала французская миссия под руководством Ж.-П. Содини, а затем Ж.-Л. Бископа, о материалах которой и пойдёт речь. Монастырь начал строиться около 470 г., как центр паломничества. В 610–628 гг. регион, где находился монастырь, оказался под сасанидской оккупацией, а в 638 г. произошло первое нападение арабов на регион Антиохии. Возможно, об этих военных событиях и свидетельствуют следы пожаров и разрушений первой половины VII в., отмеченные в некоторых сооружениях на улице (*via sacra*), ведущей к главному входу в санктуарий [Pieri 2011: 1402, 1414, 1420]. Однако при Омейядах и Аббасидах монастырь продолжал функционировать, хотя, возможно, он и потерял былое значение.

В X–XI вв. монастырь оказывается в зоне византийско-арабского противостояния, и в 966 г., судя по данным эпиграфики, антиохийским патриархом Христофором здесь строятся укрепления, частично сохранившиеся и до сих пор. В 969 г. Антиохия с прилегающим регионом занята византийской армией Никифора Фоки. В 983 г. монастырь подвергается нападению войск эмира Алеппо Саида ад-Даула, из династии Хамданидов. Согласно свидетельствам письменных источников, после трехдневной осады монахи и местные крестьяне, укрывшиеся в монастыре, были частично уничтожены, а частично угнаны в плен; монастырь подвергся грабежу и разрушению, но всё же продолжал функционировать. В 1017 г. обитель дважды попадала под удары армий фатимидского Египта. Эта дата считается концом

византийского присутствия здесь, а в 1084 г. и Антиохия была захвачена мусульманами [Buchet et alii 2009: 318–325].

Слои этого времени изучались французской миссией в западном крыле центрального сооружения монастыря – большого крестообразного мартириума. В ходе работ здесь были выявлены два уровня разрушений, перекрывающие слои ранневизантийского, омейядского и аббасидского времени. Наиболее впечатляющей находкой во втором слое разрушений являются останки убитых, брошенные в огонь – не менее девяти человек, в том числе трое взрослых мужчин, четыре взрослых молодых женщины и три юноши-подростка. Костные остатки обнаружены лежащими в анатомическом порядке, со следами действия огня на костях и выраженными следами ран, нанесенных рубящим оружием, черепа отсутствовали. В том же слое найдены наконечники стрел, с остатками обгоревшей древковой части. Из слоя разрушений происходит керамика *Brittle Ware*, IX–XI вв., а также амфора типа *Günsenin 1* [Günsenin 1989: 269–271], которые принято датировать XI веком. Поэтому данные слои разрушения были отнесены к 983–1017 гг. [Buchet et alii 2009: 325–331].

Особое внимание привлекают находки оружия из поздних слоев памятника, принадлежащего типам, необычным для Ближнего Востока, но зато хорошо известным в степях Евразии. Это, в первую очередь, наконечники трехлопастных черенковых стрел, с расширением у черенка, типичные для степных древностей VI–X вв. Три такие стрелы были найдены в западном крыле мартириума, (BW), из них две – в слое разрушения (№ 7, 8) (Рис. 2,1,2), одна – в заполнении построек западного крыла (№ 10) (Рис. 2,4), и одна (№ 9) (Рис. 2,3) в воротах главного входа в северной части монастыря (EN) [Kazanski 2003: № 7–10]. «Степное» происхождение этих стрел – несомненно. Они хорошо известны в евразийских степях, как у кочевников, так и у оседлого населения, например, в салтово-маяцкой культуре. Вне степного ареала такие стрелы представлены, в первую очередь, для VI–VIII вв., в частности, у оседлого населения Средней Азии, в Армении (Двин, Ани), на ранневизантийских памятниках Малой Азии (напр. Пергам, Амориум), на Черноморском побережье Кавказа и на Балканах [Kazanski 2003: 7, там же библиография]. К концу X в. подобные стрелы практически исчезают в Европе, но продолжают бытовать в Сибири и Центральной Азии, вплоть до XIII–XIV вв., хотя их удельный вес в наборе стрел уменьшается [см., например: Худяков 1980: 100, табл. 11; Могильников 1981: рис. 73,24; Кызласов 1981: рис. 74,27].

Привлекает внимание и шарообразный граненый предмет из железа, интерпретированный как кистень (Рис. 2,5). Он также обнаружен в западном крыле мартириума, (BW), в слое разрушения [Kazanski 2003: № 27]. Его диаметр 5 см. Предмет имеет отверстие и напоминает средневековую булаву. Но диаметр отверстия – 1,6–2,0 см мне представляется недостаточным для насаживания на деревянное древко, способное выдержать сильный удар. Однако оно вполне достаточно для продевания ремня, используемого для кистеней. Кистень хорошо засвидетельствован в средневековой Восточной Европе, в том числе и на степных памятниках салтово-маяцкой культуры [Кирпичников 1966: 58–64; Крыганов 1987; Kazanski 2003: 9]. Известен он по изображениям и отдельным находкам в доисламском Пянджикенте [Распопова 1980: 75, 76]. В тоже время необходимо отметить, что восточноевропейские и среднеазиатские кистени для крепления ремня имеют внешнюю петлю. Поэтому идентификация данного оружия (кистень или булава?) остается предположительной.

Возникает вопрос, как это «степное» оружие могло попасть к воинам хамданидской и/или фатимидской армий конца X – начала XI вв.? Мне представляется, что оно является индикатором присутствия здесь тюркских гулямов. Последние известны в армии Аббасидов уже в IX в. Первым из халифов, окружившим себя тюркскими воинами, скорее всего, центральноазиатского происхождения, был ал-Мам'ун (правил в 813–833 гг.). В IX–X вв. тюркский элемент был достаточно хорошо представлен в исламской воинской среде на Ближнем Востоке и в Египте [см., например: Голден 2005, там же библиография]. Напомним, что основатели первых независимых египетских династий – Тулунидов и Ихшидидов были центральноазиатские тюрки по происхождению [Босворт 1971: 74–77].



Библиография

- БОСВОРТ К.Э. Мусульманские династии. Справочник по хронологии и генеалогии. – Москва: Наука, 1971.
- ГОЛДЕН П. Тюрки-хазары на службе у халифов // Евреи и славяне / Ред. В. Петрухин, В. Москович, А. Федорчук, А. Кулик, Д. Шапира. – Иерусалим; Москва, 2005. Т. 16. Хазары. С. 459–482.
- КРЫГАНОВ А.В. Кистени салтово-маяцкой культуры Подонья // СА. – 1987. № 2. С. 63–69.
- КЫЗЛАСОВ И.Л. Аскизская культура (средневековые хакасы XIII–XIV вв.) // Степи Евразии в эпоху средневековья / Отв. ред. С.А. Плетнева. – Москва, 1981. С. 200–207.
- МОГИЛЬНИКОВ В.А. Памятники кочевников Сибири и Средней Азии XIII–XIV вв. // Степи Евразии в эпоху средневековья / Отв. ред. С.А. Плетнева. – Москва, 1981. С. 192–200.
- КИРПИЧНИКОВ А.Н. Древнерусское оружие. Выпуск второй. Копья, сулицы, боевые топоры, булавы, кистени // САИ. – М.; Л., 1966. Вып. Е1-36.
- РАСПОПОВА В.И. Металлические изделия раннесредневекового Согда. – Л., 1980.
- ХУДЯКОВ Ю.С. Вооружение енисейских кыргызов. – Новосибирск, 1980.
- BUCHET L., BISCOP J.-L., BLANC P.-M., KAZANSKI M., PIERI D. Massacre dans le monastère de Qal’at Sem’an, Syrie (extrémité ouest du martyrium, sondage BW 5) // Vers une anthropologie des catastrophes. Actes des 9^e Journées Anthropologique de Valbonne / Buchet L., Rigeade C., Séguy I., Signou M. (dir.). – Paris, 2009. P. 317–352.
- GÜNSENIN N. Recherches sur les amphores byzantines dans les musées turcs // BCH. – Athènes; Paris, 1989. Suppl. XVIII. Recherches sur la céramique byzantine. P 267–276.
- KAZANSKI M. Qal’at Sem’an. IV: Rapport final, 3: Les objets métalliques (Bibliothèque archéologique et historique). – Beyrouth, 2003, 152 p.
- PIERI D. Saint-Syméon-le-Stylite (Syrie du Nord): Les bâtiments d’accueil et les boutiques à l’entrée du sanctuaire. Comptes rendus de l’Académie des Inscriptions et Belles-Lettres, fasc. 2009-4, nov. – déc. 2009 (2011), 1393–1420.



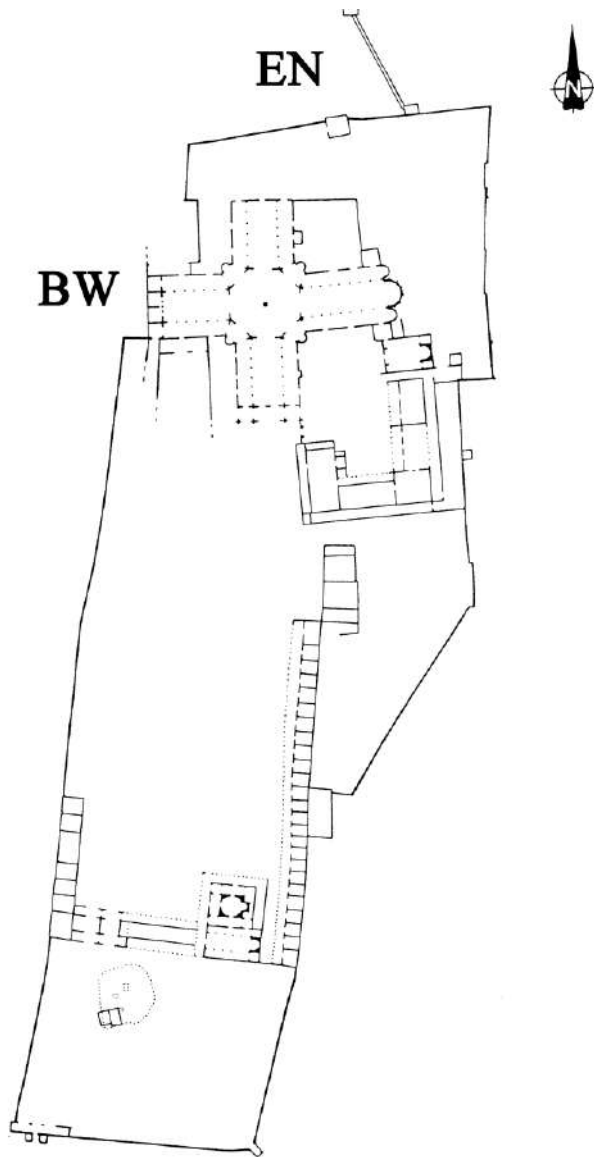


Рис. 1. Кал'ат - Сем'ан. План памятника
(по: Kazanski 2003: Pl. 1).

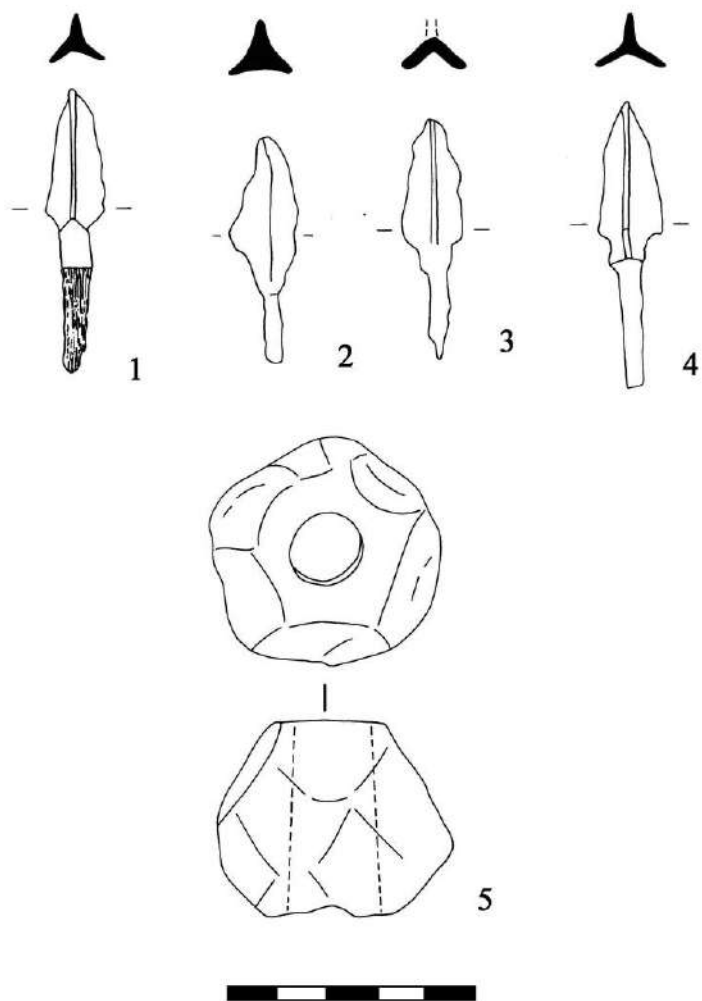


Рис. 2. Кал'ат - Сем'ан. «Степное» оружие из верхних слоев разрушений
(по: Kazanski 2003: Pl. 5,7-10, 7.27).