



HAL
open science

Les mégavilles, comparer l'incomparable

Cathy Chatel

► **To cite this version:**

Cathy Chatel. Les mégavilles, comparer l'incomparable. La Documentation photographique, 2018.
hal-02160523v1

HAL Id: hal-02160523

<https://hal.science/hal-02160523v1>

Submitted on 19 Jun 2019 (v1), last revised 6 May 2020 (v2)

HAL is a multi-disciplinary open access archive for the deposit and dissemination of scientific research documents, whether they are published or not. The documents may come from teaching and research institutions in France or abroad, or from public or private research centers.

L'archive ouverte pluridisciplinaire **HAL**, est destinée au dépôt et à la diffusion de documents scientifiques de niveau recherche, publiés ou non, émanant des établissements d'enseignement et de recherche français ou étrangers, des laboratoires publics ou privés.

Les mégavilles : comparer l'incomparable

Cathy Chatel

Les mégapoles, "mégavilles" ou "méga régions urbaines" ces agglomérations de plus de 10 millions d'habitants, concentrent selon Geopolis 18% de la population urbaine et près de 10% de la population du monde. L'Asie en produit plus que tout autre continent : 21 sur 32 s'y trouvent. Leur émergence y est favorisée par l'existence préalable de foyers historiques de peuplement denses.

La méthode Geopolis (fiche 1) permet de comparer les mégavilles du monde avec leur diversité de forme, de limites mais aussi de densité (DOC). Celle-ci varie selon leurs conditions historiques de croissance, leur démographie, les formes du bâti, leur développement socio-économique, les contraintes de l'expansion urbaine. C'est en Asie d'abord, en Afrique et Amérique latine ensuite que l'on trouve des densités considérables, avec des villes très compactes. 16 mégavilles, soit une sur deux, comptent plus de 8000 habitants/km² et se situent dans un pays dit du Sud, ces densités extrêmes s'expliquant souvent par des contraintes physiques. Mumbai est la plus dense avec près de 36 000 hab./km². Le site, une île limitée par un relief accidenté au Nord, contraint la population dans des logements exigus : zones d'habitats précaires (slums) comme immeubles où la verticalité domine. Et contrastent avec des agglomérations très extensives d'échelle régionale qui englobent bâti et activités agricoles telles que Shanghai (2400 hab./km²) ou Thiruvananthapuram (2000 hab./km²).

On peut identifier trois éléments structurants de base, le centre, l'axe et l'aire appropriée, qui se combinent pour produire trois types d'agglomérations (Doc.2). (a) L'agglomération « centrée » correspond à la conception commune de la ville. Organisée par son centre, compacte, elle jouit souvent d'un statut administratif privilégié et d'une histoire qui a constitué sa force de polarisation et d'accumulation. Le Caire, contrainte par le désert, a une forme ramassée, tandis que la forme en étoile de Moscou souligne le rayonnement exercé par le centre ; -. (b) La conurbation se caractérise par la réunion au sein d'une même agglomération de plusieurs pôles urbains proches et connectés par des axes structurants. Les densités d'habitants et de constructions sont hétérogènes mais la continuité physique du bâti et l'intensité des flux fondent l'unité de la conurbation. La Ruhr s'est ainsi constituée autour de plusieurs centres industriels faiblement hiérarchisés.

(c) Le conglomérat, que de nombreux auteurs anglo-saxons qualifient de "mega-urban region", intègre en partie ou totalement un tissu rural progressivement densifié avec l'installation d'activités, nommé « desakota » par T. MacGee (cf fiche 3). Il se caractérise par une occupation du sol extensive mais continue, des flux intenses sur des distances courtes et longues. La structure lâche de l'espace urbanisé est fondée sur le maillage du parcellaire, quelques axes et établissements humains influençant la progression de l'artificialisation du sol. Des milliers de km² sont occupés par une urbanisation en nappe, dépourvue de formes caractéristiques et faiblement structurée, que l'on retrouve à Shanghai ou Los Angeles. São Paulo conservait une forme compacte en 2010 liée à sa verticalité exacerbée. Mais elle aura rejoint en 2020 la conurbation linéaire et très étendue de Campinas et formera une mégarégion d'environ 28 millions d'habitants.

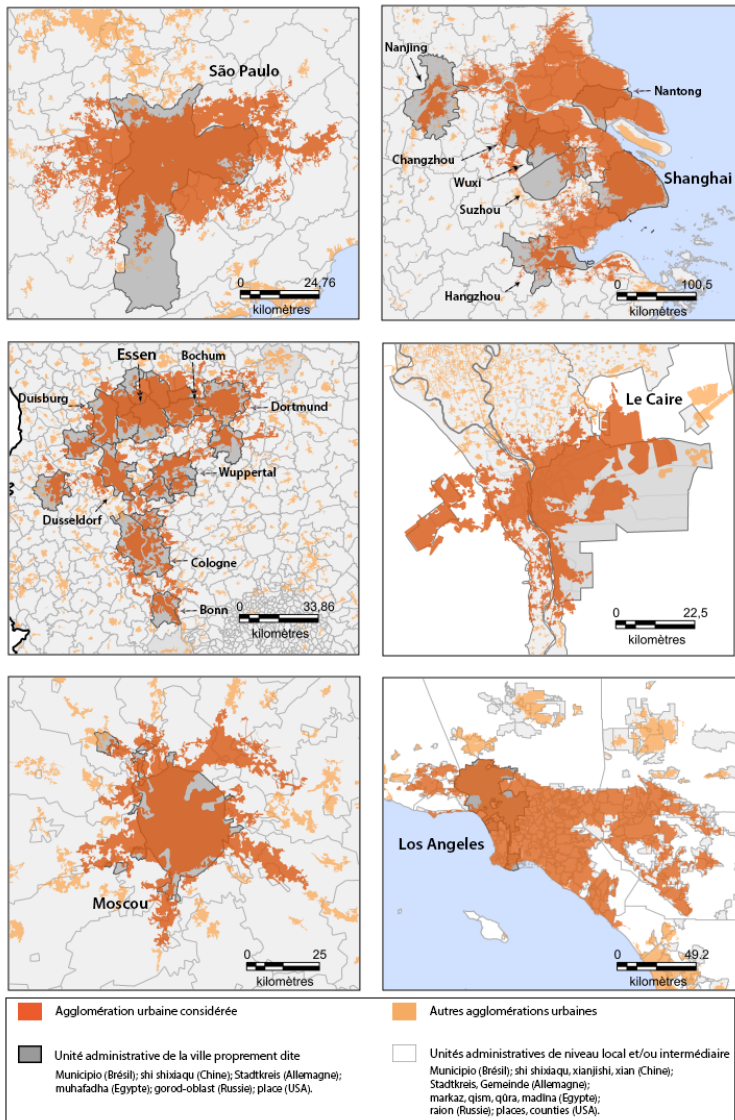
En 2010, Shanghai domine de loin cette hiérarchie avec 80 millions d'habitants sur 33 000 km², ce qui en fait la plus vaste agglomération du monde. Elle est suivie par Guangzhou (47.5 millions) et Tokyo (plus de 40 millions). L'hégémonie de Shanghai s'explique par sa structure : elle réunit 6 grandes villes historiques très denses qui ont comme elle un statut administratif privilégié (*shixiaqu*, ville chef-lieu de département). L'artificialisation des sols agricoles autour de ces villes, avec une densification rapide de bâtiments, d'activités industrielles et de routes, crée une urbanisation continue en nappe (voir fiche 3).

Si les mégavilles, qualifiées de tentaculaires dès la fin du 20^e siècle, connaissent une croissance démographique ralentie, elles continuent néanmoins de s'étendre spatialement. Cet étalement est préoccupant car consommateur d'espace et d'énergie, producteur d'inégalités socio-économiques, et irréversible car matériellement inscrit dans le territoire.

La hiérarchie des mégavilles

Rang	Agglomération	Etat	Population agglomération (en millions)	Population ville éponyme (en millions)	Superficie agglomération (km ²)	Densité (hab./km ²)
1	Shanghai	Chine	79 692	22 315	32 967	2 417
2	Guangzhou	Chine	47 491	12 702	5 648	8 408
3	Tokyo	Japon	40 073	8 946	8 794	4 557
4	Jakarta	Indonésie	29 859	9 608	2 971	10 050
5	New York	USA	27 751	8 175	19 612	1 415
6	Manille	Philippines	25 816	2 679	3 004	8 594
7	Delhi	Inde	22 951	11 035	1 411	16 266
8	Ho Chi Minh Ville	Vietnam	21 201	6 147	7 273	2 915
9	Séoul	Corée du S	19 627	9 708	1 179	16 647
10	São Paulo	Brésil	18 677	11 254	2 048	9 120
11	Mexico	Mexique	18 085	8 851	1 866	9 692
12	Osaka	Japon	18 068	2 665	3 002	6 019
13	Bangkok	Thaïlande	17 938	6 355	5 546	3 234
14	Thiruvananthapuram	Inde	17 812	7 450	9 033	1 972
15	Kolkata	Inde	17 251	4 573	1 852	9 315
16	Mumbai	Inde	16 726	12 442	465	35 970
17	Dacca	Bangladesh	16 522	10 686	1 077	15 341
18	Beijing	Chine	16 381	18 827	1 668	9 821
19	Le Caire	Egypte	15 691	6 935	1 328	11 816
20	Los Angeles	USA	15 272	3 793	6 844	2 231
21	Moscou	Russie	14 009	11 504	1 901	7 369
22	Buenos Aires	Argentine	13 516	2 885	2 242	6 029
23	Istanbul	Turquie	13 460	12 778	1 126	11 954
24	Karachi	Pakistan	12 530	12 530	807	15 527
25	Nagoya	Japon	11 872	2 264	3 770	3 149
26	Téhéran	Iran	11 800	8 063	1 294	9 119
27	Rio de Janeiro	Brésil	11 155	6 320	1 442	7 736
28	Shantou	Chine	10 747	5 329	1 525	7 047
29	Lagos	Nigeria	10 590	Non applicable	863	12 271
30	Paris	France	10 516	2 247	1 872	5 618
31	Londres	U.K.	10 223	9 023	2 190	4 668
32	Chengdu	Chine	10 219	7 416	1 411	7 242

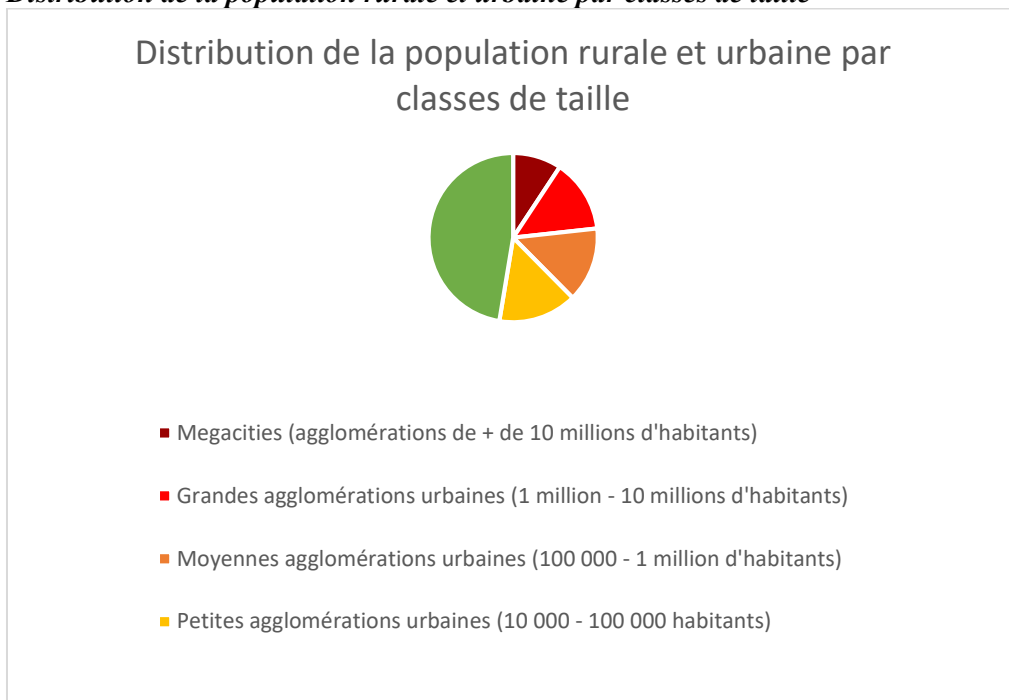
Au delà des limites de la ville : extension et forme des agglomérations et des villes administratives



Sources : Geopolis 2017, GADM 2015, IBGE 2010 (Brésil), BKG 2011 (Allemagne), Capmas 2017 (Egypte), US Census Bureau 2010 (USA), Carte : C.Chatel 2018.

Agglomération	Population (2010)	Densité (hab./km ²)	Superficie (km ²)
São Paulo	18 676 973	9 120	2 048
Shanghai	79 692 032	2 417	32 965
Essen - la Ruhr	9 080 308	3 815	2 380
Le Caire	15 690 912	11 815	1 328
Moscou	14 009 073	7 369	1 901
Los Angeles	15 448 906	2 176	7 099

Distribution de la population rurale et urbaine par classes de taille



Distribution spatiale des agglomérations de plus de 5 millions d'habitants

