



HAL
open science

Effet d'un polyphénol dans l'hémochromatose et l'hépatosidérose dysmétabolique: étude contrôlée randomisée

H Lobbes, Cécile Gladine, André Mazur, B Pereira, C. Dualé, Jean-Michel Cardot, M. Ruivard

► To cite this version:

H Lobbes, Cécile Gladine, André Mazur, B Pereira, C. Dualé, et al.. Effet d'un polyphénol dans l'hémochromatose et l'hépatosidérose dysmétabolique: étude contrôlée randomisée. 79. Congrès SNFMI, Société Nationale Française de Médecine Interne., Jun 2019, Montpellier, France. hal-02156975

HAL Id: hal-02156975

<https://hal.science/hal-02156975v1>

Submitted on 5 Jun 2020

HAL is a multi-disciplinary open access archive for the deposit and dissemination of scientific research documents, whether they are published or not. The documents may come from teaching and research institutions in France or abroad, or from public or private research centers.

L'archive ouverte pluridisciplinaire **HAL**, est destinée au dépôt et à la diffusion de documents scientifiques de niveau recherche, publiés ou non, émanant des établissements d'enseignement et de recherche français ou étrangers, des laboratoires publics ou privés.

Copyright

79^{ème} Congrès

SNFMI

Programme

5 au 7

JUIN 2019

LE CORUM, PALAIS DES CONGRÈS
MONTPELLIER FRANCE

THÈMES

Fibrose, fibrogénèse et anti-fibrotiques
Comorbidités des maladies chroniques
Le raisonnement clinique à l'ère numérique

www.snfmi2019.fr



79^{ème} Congrès

SNFMI

**5 au 7
JUN 2019**

**LE CORUM, PALAIS DES CONGRÈS
MONTPELLIER FRANCE**

www.snfmi2019.fr



SOMMAIRE

ÉDITO	P.4
COMITÉS	P.6
INFORMATIONS GÉNÉRALES	P.8
PLANS	P.12
SYNOPSIS DU CONGRÈS	P.15
PROGRAMME DES JOURNÉES SCIENTIFIQUES	
MERCREDI 5 JUIN 2019	P.18
JEUDI 6 JUIN 2019	P.34
VENDREDI 7 JUIN 2019	P.56
COMMUNICATIONS AFFICHÉES	P.72
PARTENAIRES ET PLAN DE L'EXPOSITION	P.92-93
INDEX	P.94



ÉDITO

De Cos jadis, Montpellier maintenant, Hippocrate¹

Bienvenue à Montpellier, qui s'honore et se réjouit d'accueillir la Société Nationale Française de Médecine Interne en ce mois de juin 2019 à l'occasion de son 79^{ème} Congrès.

Fondée en 985 sur un lieu de passage et d'échange près d'une voie romaine, chemin de Saint-Jacques, Montpellier jouit déjà d'une notoriété européenne dans le plus ancien écrit mentionnant ses médecins (1137). En 1181, le seigneur de la ville accorde à 'n'importe quelle personne, n'importe son origine ou sa situation, la faculté de régenter une école de médecine'. Et en 1220, le statut d'universitas medicorum que confère à cet enseignement le légat du pape marque la naissance officielle de la plus ancienne université médicale, au sens médiéval du terme. En sont issus nombre de médecins des papes et des rois de France et à une certaine époque près de la moitié des médecins formés dans le pays. Mais l'école a connu des hauts et des bas, entre la gloire d'avoir créé le premier amphithéâtre d'anatomie (1556, Rondelet) et le plus ancien Jardin botanique du pays (1593, Richer de Belleval), et une semi-clandestinité lors de la fermeture des universités à la Révolution (1793).

C'est dans les bâtiments historiques de la Faculté que les actuels professeurs de médecine, traditionnellement conservateurs du Jardin des Plantes, vous recevront pour une soirée conviviale agrémentée d'une visite patrimoniale. Mais les séances de travail auront lieu au Corum, le Palais des Congrès de la ville, et pour quelques ateliers dans la Nouvelle Faculté tout récemment inaugurée.

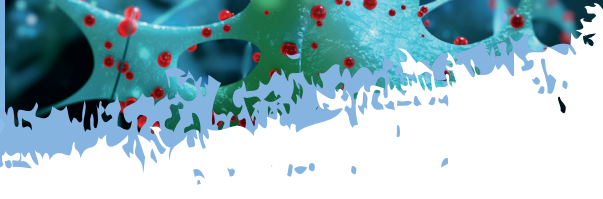
En entérinant la dénomination 'médecine interne et immunologie clinique', la récente réforme des filières de formation a consacré une orientation particulière de notre discipline, mais cette étiquette n'abolit pas les diverses qualifications dans lesquelles se sont engagées nos équipes ; plusieurs communications libres et les sessions organisées par les clubs Muscle et MINHEMON (Médecine Interne, Hématologie, Oncologie) et la filière FAI2R (Filière de santé des maladies auto-immunes et auto-inflammatoires rares) en témoignent. Le récent rapport de la Fédération Hospitalière de France témoigne d'une volonté de rapprochement entre médecine polyvalente et médecine interne. Les ateliers dédiés à des Situations fréquentes en médecine hospitalière s'inscrivent dans la perspective de l'accueil post-urgence que ces services ont en partage.

Trois thématiques appelant à un renouveau conceptuel sont mises en avant dans ce Congrès.

La fibrogenèse apparaît comme une 'voie finale' de non-guérison de l'inflammation et une 'nouvelle frontière' pour la recherche fondamentale et clinique. Ses mécanismes cellulaires et moléculaires sont mieux analysés, leur réversibilité (au moins partielle) semble possible, mais l'efficacité des traitements antifibrotiques est encore limitée.

La prévalence croissante des maladies chroniques non communicables amène à identifier des interactions entre processus pathologiques dont les mécanismes restent mal compris mais qui ont un impact profond sur la présentation des maladies 'primaires' comme sur le devenir individuel des patients.

[1] Devise de l'école de médecine, proposée par Jean-Antoine Chaptal et gravée au fronton de la Salle des Actes lors de l'inauguration du buste d'Hippocrate offert par Bonaparte en 1803



L'inventaire des 'facteurs de risque' et des 'comorbidités' fait progressivement place à une approche systémique ('omique') tentant de prendre en compte la globalité de chacun dans la tradition hippocratique d'une médecine des malades plutôt qu'une médecine des maladies.

Dans le domaine médical, le raisonnement et la décision s'appuient d'ores et déjà sur des explorations paracliniques et aides au diagnostic qui font appel au 'numérique'. La multiplicité des déterminants de l'état de santé et de maladie justifie un recours croissant aux techniques de gestion des masses de données (big data). Les suites d'instructions explicites des premiers algorithmes font place à l'Intelligence Artificielle (IA) et à des machines dont l'apprentissage est de plus en plus profond. Nous sommes impressionnés par la capacité de l'IA à reconnaître une image de façon plus sûre et bien plus rapide que celle d'un humain. Dans le même temps, nous sommes déçus par la perspective d'une médecine dite personnalisée basée sur des corrélations issues d'un traitement sans toute 'statistique' des données. Nous devons apprendre à prendre en compte non seulement le corps subjectif (que l'on est) et le corps objectif (que l'on a), mais encore le corps numérique (chiffré et imagé). L'avalanche des innovations diagnostiques et thérapeutiques a conduit l'AJI (Association des Jeunes Internistes) à organiser en fin de Congrès une session dédiée à l'homme connecté-réparé-augmenté. Pour démarquer formellement l'intelligence humaine des performances de la machine, il a été choisi de partager au cours de la séance inaugurale du premier jour de congrès une pensée philosophique et éthique.

Puisse les échanges d'expérience et de réflexion au cours de ce congrès contribuer à enrichir l'esprit chacun, quand le champ d'expertise et d'intervention ne cesse de se renouveler en profondeur. Puisse l'ombre tutélaire d'Hippocrate nous rappeler l'importance de l'observation, le souci de l'environnement, la préoccupation de la conduite bonne !

Pierre Fesler, Philippe Guilpain, Alain Le Quellec, Jean Ribstein

Présidents du 99^{ème} Congrès de la SNFMI



Les savoirs du monde et de l'université de Montpellier, Ernest Michel, 1890



COMITÉS

Présidents du Congrès

Pierre FESLER, *Université de Montpellier*

Philippe GUILPAIN, *Université de Montpellier*

Alain LE QUELLEC, *Université de Montpellier*

Jean RIBSTEIN, *Université de Montpellier*

Comité d'Organisation

Ivan BERTCHANSKY, *CHU de Montpellier*

Jonathan BRONER, *CHU de Nîmes*

Élodie CHAUVET, *CH de Perpignan*

Cyrille COUSTAL, *Université de Montpellier*

Christophe FONTAINE, *Clinique Beau-Soleil, Montpellier*

Thibaut FRAISSE, *CH d'Alès*

Radjiv GOULABCHAND, *Université de Montpellier*

Amadou KONATÉ, *CHU de Montpellier*

Simon LETERTRE, *Université de Montpellier*

Alexandre MARIA, *Université de Montpellier*

Éric OZIOL, *CH de Béziers*

Léo PARTOUCHE, *Université de Montpellier*

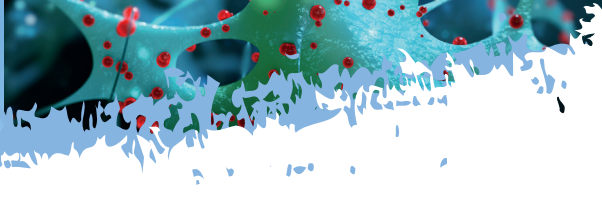
Sophie RIVIÈRE, *CHU de Montpellier*

Camille ROUBILLE, *CHU de Montpellier*

Aurélie SCHIFFMANN, *Clinique Saint-Jean, Montpellier*

Philine WITKOWSKI, *Université de Montpellier*

Laetitia ZERKOWSKI, *Université de Montpellier*



Comité d'Organisation de la Journée des soignants

Anne-Marie BIEGEL, *CHU de Montpellier*

Olivier KIELBASA, *CHU de Montpellier*

Francis LAROCHE, *CHU de Montpellier*

Corinne MOSER, *CHU de Montpellier*

Lucile PORTIE-GREGOIRE, *CHU de Montpellier*

Conseil Scientifique

Adeline BAUVOIS, *CHU - ARS Centre-Val de Loire*

Ygal BENHAMOU, *CHU de Rouen*

Patrick BLANCO, *CHU de Bordeaux*

Bernard BONNOTTE, *CHU du Bocage, Dijon*

Anne BOURGARIT, *Hôpital Jean Verdier, Bondy*

Sophie GEORGIN-LAVIALLE, *Hôpital Tenon, Paris*

Philippe GUILPAIN, *Hôpital Saint-Eloi, Montpellier*

Mohamed HAMIDOU, *Hôtel Dieu, Nantes*

David LAUNAY, *Hôpital Claude Huriez, Lille*

Hervé LEVESQUE, *CHU de Rouen*

Matthieu MAHEVAS, *CHU Henri Mondor, Créteil*

Alfred MAHR, *Hôpital Saint Louis, Paris*

Thierry MARTIN, *CHU de Strasbourg*

Alexis MATHIAN, *CHU Pitié-Salpêtrière, Paris*

Philippe MORLAT, *Hôpital Saint-André, Bordeaux*

Luc MOUTHON, *Hôpital Cochin Paris*

Marc RUIVARD, *CHU Estang, Clermont-Ferrand*

Nicolas SCHLEINITZ, *Hôpital de la Conception, Marseille*

Amélie SERVETTAZ, *CHU de Reims*

Pascal SÈVE, *Hôpital de la Croix Rousse, Lyon*

Jean-François VIALARD, *Hôpital Haut-Lévêque, Pessac*

INFORMATIONS PRATIQUES



**Le Congrès de la Société
Nationale de Médecine Interne,
SNFMI 2019,
se déroule du mercredi 5 au
vendredi 7 juin 2019 au :**

CORUM

Esplanade Charles De Gaulle
BP 2200
34000 Montpellier
Tel : 04 67 61 67 61

ACCÈS

L'accès au Congrès se fait par le Niveau 3 face à l'Esplanade Charles de Gaulle.



En Tramway

Lignes 1 – 2 – 4 – arrêt Corum (situé au bas du Corum, prendre les escaliers ou l'ascenseur pour monter au niveau de l'entrée du bâtiment : niveau 3, face à l'Esplanade Charles de Gaulle.)

Horaires et plans sur www.tam-voyages.com

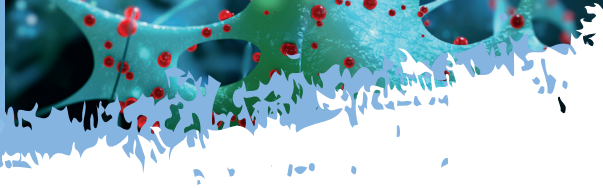
- **En venant de la gare de Montpellier – St Roch** : Lignes 1, 2 et 3 en rejoignant les arrêts situés devant la gare.
- **En venant de l'aéroport Montpellier – Méditerranée** : Prendre la navette autocar aéroport-Montpellier ligne 120 au départ du parking de l'aéroport : durée 15 minutes. Au terminus de la navette à Montpellier, place de l'Europe, prendre le Tramway ligne 1 (rames couleur bleue) ou la ligne 4 (rames couleur or).
- Des billets sont en vente à bord de la navette : 2.60 € avec correspondance Tramway.



En Train

Montpellier est desservi par deux gares SNCF : Montpellier Saint Roch, à 10 minutes à pied du Palais des Congrès Le Corum, et Montpellier-Sud-de-France.

Le nombre de trains en provenance et à destination de la gare Montpellier Sud-de-France étant limité, nous vous conseillons de sélectionner la gare Montpellier Saint-Roch.



En Voiture

Direction Montpellier – Centre Historique – Le Corum
 Coordonnées GPS : Lat : 43.62 – Long : 3.89
 Parking payant souterrain : 2 entrées – 500 places
 Dépose minute côté ouest au niveau des déposes des bus

En Avion

L'Aéroport « Montpellier-Méditerranée » est situé à 15 minutes en voiture du centre-ville de Montpellier et est desservi par des navettes régulières (toutes les 15mn).

ACCUEIL ET INSCRIPTIONS

Tarifs inscriptions

	Sur place
Membre senior SNFMI*	210 €
Non membre	310 €
Interne ou CCA*	110 €
Journée des soignants	50 €
Membre junior SNFMI*	Gratuit
Tarif journée (locaux)*	70 €

Tarifs TTC, dont TVA 20%

**Sur présentation d'un justificatif uniquement*

Les inscriptions sont possibles pendant toute la durée du Congrès.

Le retrait de badges s'effectue à l'accueil au Niveau 3. Un pré-accueil a lieu dès 17:00 le mardi 4 juin.

- Mardi 4 juin 16:00-19:00
- Mercredi 5 juin 07:30-19:30
- Jeudi 6 juin 08:00-19:00
- Vendredi 7 juin 07:30-16:00

ATELIERS NOUVELLE FACULTÉ

Jeudi 6 juin - 08:00-09:30 - 641 Av. du Doyen Gaston Giraud, 34090 Montpellier

Les ateliers sont ouverts aux participants inscrits préalablement.

La Nouvelle Faculté de Médecine se situe sur le Campus Santé Arnaud de Villeneuve, à 15 minutes en tramway du Corum.

Votre titre de transport est à retirer à l'accueil situé au Niveau 3. Ligne 1 - Direction : Montpellier Mosson - Arrêt : Occitanie



INFORMATIONS PRATIQUES

BADGES, SACOCHES ET CADEAUX CONGRESSISTES

Les badges et les sacs Congrès sont à retirer à l'accueil.

Le port du badge est obligatoire pendant toute la durée du Congrès au sein du Corum.

Le badge congressiste donne accès à l'ensemble des sessions scientifiques, l'espace posters et l'exposition.

Le cadeau congressiste sera à retirer au vestiaire sur présentation du ticket présent dans votre badge.

CERTIFICAT DE PRÉSENCE

Un certificat de présence vous est remis avec votre badge.

EXPOSITION

L'exposition se situe dans l'espace Joffre au Niveau 1.

Horaires d'ouverture :

- Mercredi 5 juin 08:00-19:30
- Jeudi 6 juin 08:00-19:00
- Vendredi 7 juin 07:30-16:00

INTERNET

Une connexion wifi est mise gratuitement à votre disposition dans la zone d'exposition pendant toute la durée du Congrès.

- Identifiant : **SNFMI2019**
- Mot de passe : **snfmi2019**

JOURNÉE DES SOIGNANTS

La Journée des soignants, sur le thème des métiers du soin, se déroule le mercredi 5 juin de 08:30 à 16:30 en salle Barthez, Niveau 2.

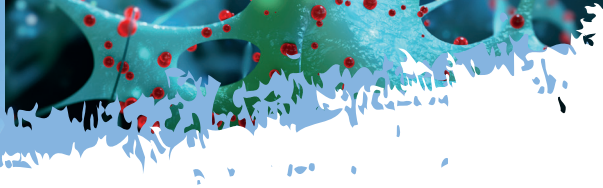
Elle est ouverte aux participants inscrits préalablement.

La Journée des soignants bénéficie du numéro d'agrément 9134P083334.

POSTERS (COMMUNICATIONS AFFICHÉES)

Les communications affichées se trouvent dans la zone Antigone 2, au Niveau 2. Elles sont consultables pendant toute la durée du Congrès du mercredi au vendredi.

Vous pouvez accrocher vos posters dès le mardi 4 juin à 16:00. Ils pourront être retirés le vendredi 7 juin à partir de 16:00.



PRÉPROJECTION

La salle de préprojection est située au Niveau 1 en Sully 3. Elle est ouverte comme suit :

- Mardi 4 juin 16:00-19:00
- Mercredi 5 juin 07:30-19:30
- Jeudi 6 juin 08:00-19:00
- Vendredi 7 juin 07:30-16:00

Tous les orateurs sont invités à déposer leur présentation au plus tard 2 heures avant leur session. Aucun ordinateur personnel ne pourra être connecté en salle.

PROGRAMME SOCIAL

Cocktail d'ouverture - mercredi 5 juin - 19:30-21:00

Musée Fabre de Montpellier
 - 39 Boulevard Bonne Nouvelle, 34000 Montpellier
Gratuit

Soirée du Congrès le jeudi 6 juin 2019 - à partir de 20:00

Bâtiment historique de la Faculté de Médecine
 avec visite guidée du Musée d'anatomie
 - 2 rue de l'École de Médecine, 34060 Montpellier

- Tarif simple : 80 € TTC
- Tarif Membre Junior SNFMI et interne ou CCA : 45 € TTC
- Tarif accompagnant : 80 € TTC



Inscription obligatoire, accès sur présentation de la carte d'invitation présente sur le badge.

RESTAURATION

PAUSES-CAFÉ

Des pauses-café sont assurées le matin et l'après-midi du mercredi au vendredi dans la zone d'exposition au Niveau 1. Une pause-café sera également servie à l'entrée des ateliers petits-déjeuners à 07:30 le vendredi.

DÉJEUNERS

Des lunch-box seront distribuées mercredi, jeudi et vendredi entre 12:15 et 13:45 à l'entrée des salles de symposiums. De nombreux restaurants se trouvent également à proximité du Corum.

VESTIAIRES ET CONSIGNES BAGAGES

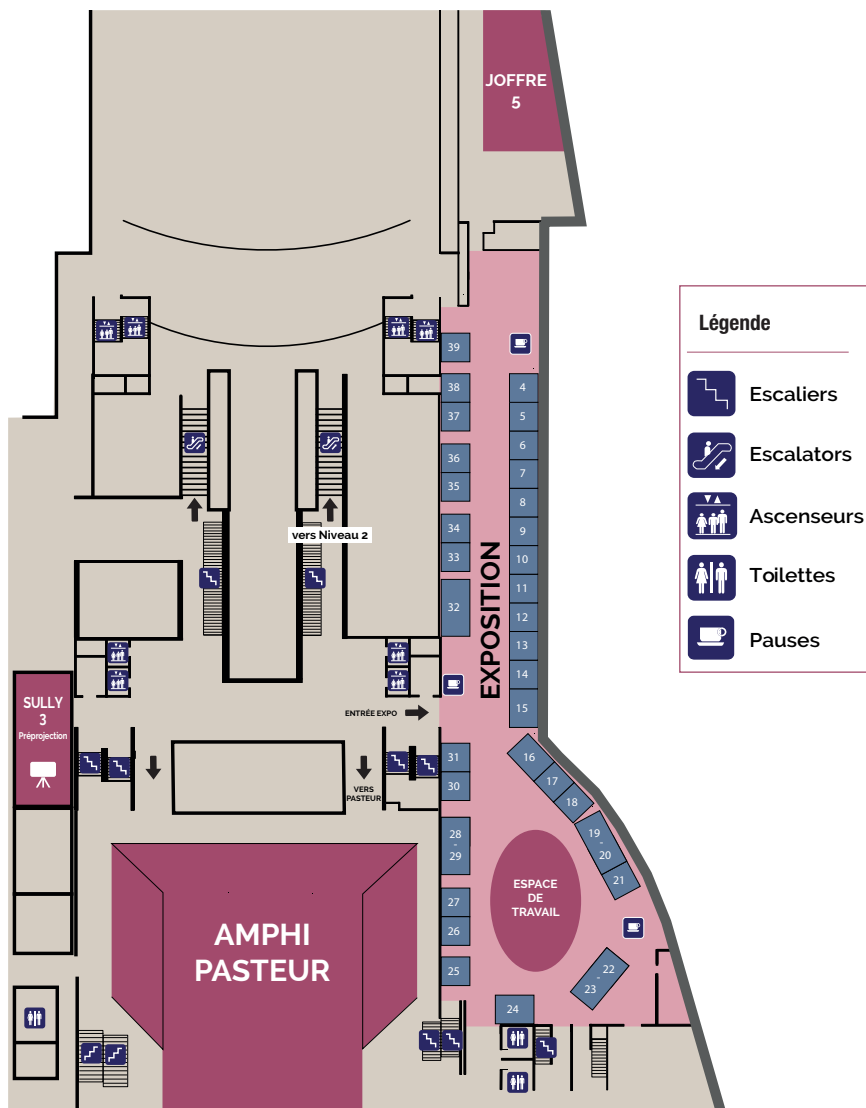
Un vestiaire gratuit est disponible au Niveau 3 aux mêmes horaires que l'accueil.

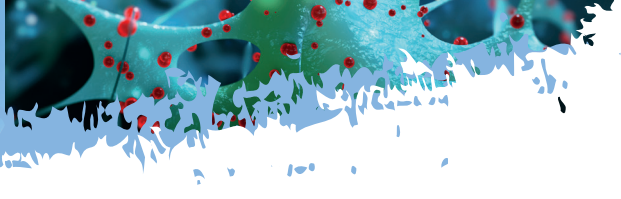
TAXIS

- **Taxi bleu du midi** : +33 (0)4 67 03 20 00
- **Taxi** : +33 (0)6 58 66 06 60

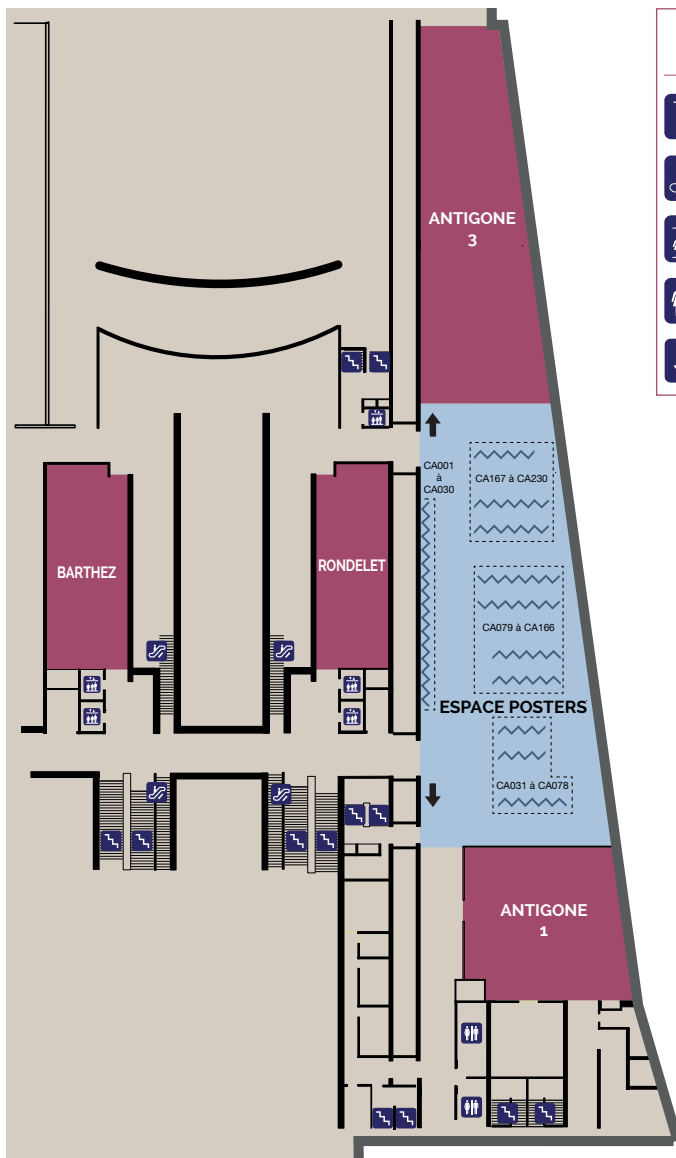
PLANS

Niveau 1





Niveau 2



Légende



Escaliers



Escalators



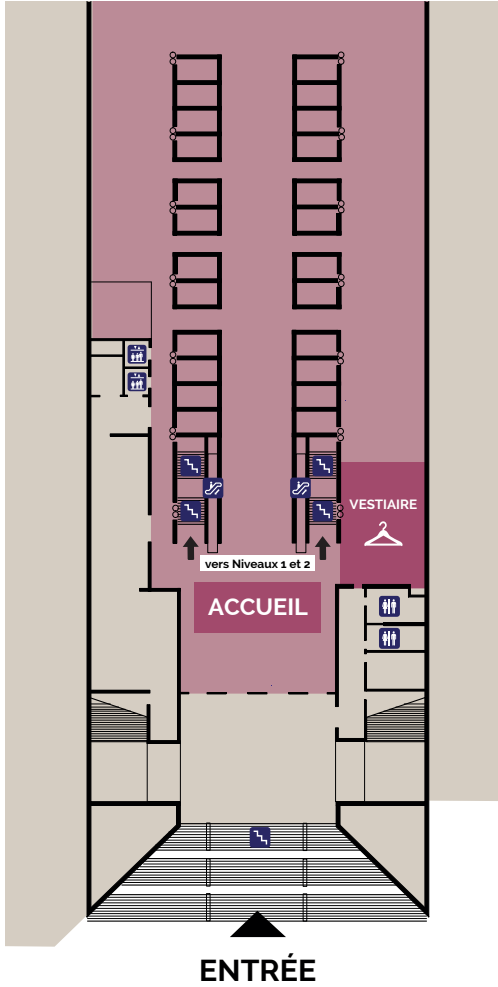
Ascenseurs



Toilettes

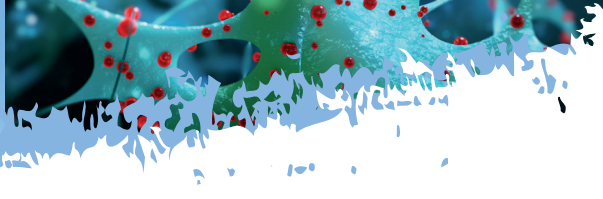


Pauses



Légende

-  Escaliers
-  Escalators
-  Ascenseurs
-  Toilettes
-  Pauses

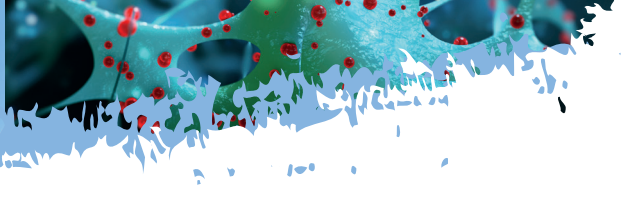


SYNOPSIS - MERCREDI 5 JUIN

	PASTEUR	JOFFRE 5	ANTIGONE 1	ANTIGONE 3	RONDELET	BARTHEZ	
	NIVEAU 1		NIVEAU 2				
08:00 - 08:30	Accueil						
09:00	PLÉNIÈRE Les publications qui changent la vie de l'Interniste					JOURNÉE DES SOIGNANTS : Métiers du soin : quels nouveaux horizons ?	
10:00	Pause-café, visite des stands et des posters						
10:30	COMMUNICATIONS ORALES 1 MÉDECINE INTERNE		COMMUNICATIONS ORALES 2 MÉDECINE INTERNE	COMMUNICATIONS ORALES 3 MÉDECINE INTERNE	SESSION POSTERS COMMENTÉS AJI		
12:00 - 12:15		CONSEIL D'ADMINISTRATION DE LA SNFMI	SYMPOSIUM NOVARTIS	SYMPOSIUM LILLY	SYMPOSIUM TAKEDA		
12:15							
13:45 - 14:00							
14:00	CONSEIL SCIENTIFIQUE	Pause-café, visite des stands et des posters					
16:00							
16:30	PLÉNIÈRE Fibrose, fibrogénèse et anti-fibrotiques						
18:00	SÉANCE INAUGURALE						
19:30	Cocktail d'ouverture - Musée Fabre de Montpellier						

SYNOPSIS - JEUDI 6 JUIN

	PASTEUR	JOFFRE 5	ANTIGONE 1	ANTIGONE 3	RONDELET	NOUVELLE FACULTÉ
	NIVEAU 1		NIVEAU 2			
08:00						ATELIERS « Supervision du raisonnement clinique » et « Initiation à la Simulation »
08:30		PETTIT-DÉJEUNER A.J.I			ATELIER SITUATIONS FRÉQUENTES L'eau, les ions : la vie !	
09:30			ATELIER SITUATIONS FRÉQUENTES Situations d'infectiologie courante	ATELIER SITUATIONS FRÉQUENTES Les malaises, place de l'intermiste		
10:00	Pause-café, visite des stands et des posters					
10:30	PLÉNIÈRE Le raisonnement clinique à l'ère du numérique					
12:00 - 12:15						
12:15		DÉJEUNER SYNDIF	SYMPOSIUM GRIFOLS	SYMPOSIUM SANOFI GENZYME	SYMPOSIUM ROCHE CHUGAI	
13:45 - 14:00						
14:00	CLUB MINHEMON		CLUB MUSCLE		ASSEMBLÉE GÉNÉRALE CEMI	
15:30		GRUPE DE TRAVAIL DE LA SNFMI AU FÉMININ	Pause-café, visite des stands et des posters			
16:00	COMMUNICATIONS ORALES 4 FIBROSE		COMMUNICATIONS ORALES 5 MÉDECINE INTERNE	COMMUNICATIONS ORALES 6 MÉDECINE INTERNE – HÉMATOLOGIE	SESSION SYNDIF	
17:00						
17:30	PLÉNIÈRE Comorbidités des maladies Chroniques					
19:00	ASSEMBLÉE GÉNÉRALE SNFMI					
19:15 - 20:00						
20:00	Soirée du Congrès – Faculté de médecine					



SYNOPSIS - VENDREDI 7 JUIN

	PASTEUR	JOFFRE 5	ANTIGONE 1	ANTIGONE 3	RONDELET
07:30	NIVEAU 1		ATELIER PETIT-DÉJEUNER SOBI	NIVEAU 2 ATELIER PETIT-DÉJEUNER BMS/PFIZER	ATELIER PETIT-DÉJEUNER SOUTENU PAR ASTRAZENECA
08:30	SÉANCE PLÉNIÈRE AJJ				
10:00	Pause-café, visite des stands et des posters				
10:30	COMMUNICATIONS ORALES 7 COMORBIDITÉS	ASSEMBLÉE GÉNÉRALE AJJ	COMMUNICATIONS ORALES 8 SITUATIONS FREQUENTES EN MÉDECINE INTERNE	COMMUNICATIONS ORALES 9 MÉDECINE INTERNE	COMMUNICATIONS ORALES 10 RECHERCHE TRANSLATIONNELLE
12:00 - 12:15					
12:15		DÉJEUNER RMI	SESSION PARRAINÉE GSK	SYMPOSIUM AKCEA	SYMPOSIUM BMS
13:45 - 14:00					
14:00	SESSION FAJ'P Actualités des Protocoles Nationaux de Diagnostic et de Soins de la filière				
15:30	CLÔTURE				



MERCREDI 5
JUIN 2019

PROGRAMME

08:00 - 09:00	Accueil des participants
09:00 - 10:00	Séance Plénière Les publications qui changent la vie de l'Interniste
10:00 - 10:30	Pause Visite des stands et des posters
10:30 - 12:00	Sessions de communications orales Session Posters Commentés de l'AJI
12:15 - 13:45	Symposium NOVARTIS Symposium LILLY Symposium TAKEDA Conseil d'Administration de la SNFMI
14:00 - 16:00	Conseil Scientifique
16:00 - 16:30	Pause Visite des stands et des posters
16:30 - 18:00	Séance Plénière Fibrose, fibrogénèse et anti-fibrotiques
18:00 - 19:30	Séance inaugurale
19:30 - 21:00	Cocktail d'ouverture – Musée Fabre de Montpellier
08:30 - 16:30	Journée des soignants Métiers du soin : quels nouveaux horizons ?



Mercredi 5 juin

SÉANCE PLÉNIÈRE

09:00

Les publications qui changent la vie

10:00

de l'interniste

AMPHI
PASTEUR

Modérateur : Éric Oziol (Béziers)

Orateurs : Maxime Samson (Dijon), Sophie Georgin Lavalie (Paris) et Éric Oziol (Béziers)

COMMUNICATIONS ORALES 1

10:30
12:00

Médecine interne

AMPHI
PASTEUR

Modérateurs : Jean-Robert Harlé (Marseille) et Alain Le Quellec (Montpellier)

10:30 CO001	<p>Caractéristiques, spectre étiologique et évolution des uvéoméningites</p> <p>J. Hadjadj (Paris), G. Gaube (Paris), M. Groh (Suresnes), R. Paule (Paris), S. Salah (Paris), F. Hoogewoud (Paris), P. Blanche (Paris), L. Mouthon (Paris), D. Monnet (Paris), C. Le Jeune (Paris), A. Brézin (Paris), B. Terrier (Paris)</p>
10:40 CO002	<p>Épidémiologie des uvéites du point de vue de l'interniste : étude rétrospective de 912 cas</p> <p>P.J. Bertrand (Lyon), Y. Jamilloux (Lyon), R. Ecochard (Lyon), G. Richard-Colmant (Lyon), M. Gerfaud-Valentin (Lyon), M. Guillaud (Lyon), P. Denis (Lyon), L. Kodjikian (Lyon), P. Sève (Lyon)</p>
10:50 CA003	<p>Apport du QuantiFERON®-TB Gold-Plus dans le diagnostic de tuberculose oculaire: analyse de 244 tests consécutifs dans un centre de référence de l'uvéite</p> <p>A. Amara (Paris), E. Ben Salah (Paris), A. Guihot (Paris), C. Fardeau (Paris), V. Toutou (Paris), D. Saadoun (Paris), T. Hanslik (Boulogne-Billancourt), B. Bodaghi (Paris), S. Trad (Boulogne-Billancourt)</p>
11:00 CO004	<p>Évaluation de l'intérêt de la ponction lombaire dans le cadre du bilan étiologique des uvéites : à propos de 197 patients</p> <p>R. Bernier (Lyon), Y. Jamilloux (Lyon), N. Chirpaz (Lyon), M. Gerfaud-Valentin (Lyon), A. De Parisot (Lyon), L. Kodjikian (Lyon), T. Mathis (Lyon), P. Sève (Lyon)</p>
11:10 CO005	<p>Qualité de vie et uvéites : données de l'étude ULISSE (Uvéites : évaluation clinique et médico-économique d'une Stratégie Standardisée pour le diagnostic étiologique)</p> <p>P.J. Bertrand (Lyon), Y. Jamilloux (Lyon), L. Kodjikian (Lyon), M.H. Errera (Paris), L. Perard (Lyon), G. Pugnet (Toulouse), N. Tieulie (Nice), M. Andre (Clermont-Ferrand), P. Bielefeld (Dijon), A. Bron (Dijon), P. Guerre (Lyon), P. Sève (Lyon)</p>
11:20 CO006	<p>Syndrome catastrophique des antiphospholipides et atteinte du segment postérieur de l'oeil</p> <p>N. Morel (Paris), H. Mehawej (Paris), C. Bonnet (Paris), V. Le Guern (Paris), L. Perard (Lyon), M. Roumier (Suresnes), A. Brézin (Paris), B. Godeau (Crétail), J. Haroche (Paris), J.C. Piette (Paris), N. Costedoat-Chalumeau (Paris)</p>
11:30 CO007	<p>Développement et validation d'un score d'activité dans la sarcoïdose : le Sarcoidosis Disease Activity Index (SDAI)</p> <p>T. Chazal (Paris), R. Lhote (Paris), J. Haroche (Paris), A. Mathian (Paris), M. Hie (Paris), M. Pha (Paris), Z. Amoura (Paris), F. Cohen Aubart (Paris)</p>
11:40 CO008	<p>Facteurs pronostiques et suivi à long terme de 157 cas de sarcoïdoses cardiaques</p> <p>C. Chapelon-Abric (Paris), L. Biard (Paris), D. Saadoun (Paris), A.C. Desbois (Paris), N. Badenko (Paris), M. Resche-Rigon (Paris), P. Cacoub (Paris)</p>
11:50 CO009	<p>Catégories socio-professionnelles au cours de la sarcoïdose : données d'une cohorte multicentrique</p> <p>R. Lhote (Paris), I. Annesi-Maesano (Paris), J. Haroche (Paris), T. Chazal (Paris), D. Launay (Lille), K. Sacre (Paris), F. Lhote (Saint-Denis), N. Scheinitz (Marseille), H. Devilliers (Dijon), Z. Amoura (Paris), F. Cohen Aubart (Paris)</p>

Mercredi 5 juin



COMMUNICATIONS ORALES 2

10:30
12:00

Médecine interne

ANTIGONE 1

Modérateurs : Élodie Chauvet (Perpignan) et Laurent Saillier (Toulouse)

Mercredi 5 juin

10:30 CO010	<p>Les différents patterns et pronostics vasculaires des atteintes des gros vaisseaux dans l'artérite à cellules géantes</p> <p>H. De Boysson (Caen), E. Liozon (Limoges), O. Espitia (Nantes), A. Daumas (Marseille), M. Vautier (Paris), M. Lambert (Lille), B. Granel (Marseille), A. Dumont (Caen), D. Saadoun (Paris), K.H. Ly (Limoges), C. Agard (Nantes), A. Aouba (Caen)</p>
10:40 CO011	<p>Caractéristiques et évolution des atteintes ophtalmologiques dans l'Artérite à Cellules Géantes : une étude cas-témoin</p> <p>A. Dumont (Caen), A. Lecannuet (Caen), J. Boutemy (Caen), G. Maigné (Caen), N. Martin-Silva (Caen), A. Sultan (Caen), G. Planchard (Caen), A. Aouba (Caen), H. De Boysson (Caen)</p>
10:50 CA012	<p>Artérite à Cellules Géantes (Horton) en France en 2018 : étude ARTEMIS</p> <p>A. Mahr (Paris), M. Paccalin (Poitiers), E. Hachulla (Lille), I. Idier (Paris La Défense), V. Devauchelle-Pensec (Brest)</p>
11:00 CO013	<p>Vascularites double-positives ANCA et anti-MBG : revue systématique de la littérature</p> <p>R. Philip (Caen), A. Dumont (Caen), B. Le Mauff (Caen), M. Martinet (Caen), N. Martin Silva (Caen), H. De Boysson (Caen), T. Lobbedez (Caen), A. Aouba (Caen), S. Deshayes (Caen)</p>
11:10 CO014	<p>IRM cérébrales au cours du syndrome de Gougerot-Sjögren : résultats préliminaires et aspects anatomo-cliniques</p> <p>R. Goulabchand (Montpellier), E. Castille (Montpellier), S. Navucet (Montpellier), D. Etchecopar-Etchart (Montpellier), A. Maria (Montpellier), L. Partouche (Montpellier), A. Le Quellec (Montpellier), B. Maréchal (Lausanne, Suisse), E. Le Bars (Montpellier), A. Gabelle (Montpellier), N. Menjot De Champfleur (Montpellier), P. Guilpain (Montpellier)</p>
11:20 CO015	<p>Atteintes neurocognitives du syndrome de Gougerot-Sjögren : évaluations standardisées des fonctions cognitives et de la qualité de vie</p> <p>E. Castille (Montpellier), R. Goulabchand (Montpellier), S. Navucet (Montpellier), A. Matos (Montpellier), D. Etchecopar-Etchart (Montpellier), A. Maria (Montpellier), L.A. Gutierrez (Montpellier), C. Berr (Montpellier), A. Le Quellec (Montpellier), N. Menjot De Champfleur (Montpellier), A. Gabelle (Montpellier), P. Guilpain (Montpellier)</p>
11:30 CO016	<p>La dermatomyosite associée à l'anticorps anti-MDA5 est une maladie saisonnière : un argument pour un facteur déclenchant viral</p> <p>S. Toquet (Reims), B. Granger (Paris), Y. Uzunhan (Bobigny), G. Leroux (Paris), R. Paule (Paris), L. Gallay (Lyon), C. Deligny (Fort de France), K. Mariampillai (Paris), H. Runes (Bobigny), B. Bonnotte (Dijon), O. Benveniste (Paris), Y. Allenbach (Paris)</p>
11:40 CO017	<p>Thromboangéite oblitérante (maladie de Buerger) et grossesses</p> <p>A. Le Joncour (Paris), O. Espitia (Nantes), A. Dupont (Paris), S. Soudet (Lille), F. Koskas (Paris), P. Cluzel (Paris), P. Cacoub (Paris), M. Resche-Rigon (Paris), M. Lambert (Lille), D. Saadoun (Paris)</p>
11:50 CO018	<p>Thromboses de la veine cave inférieure : une étude rétrospective cas contrôle de 165 patients</p> <p>M. Verkimpe (Lyon), L. Bertoletti (Saint-Priest-en-Jarez), S. Jardel (Pierre-Bénite), M. Giraud (Saint-Priest-en-Jarez), F. Gay (Pierre-Bénite), A. Hot (Lyon), P. Sève (Lyon), P. Rousset (Pierre-Bénite), J.C. Lega (Pierre-Bénite)</p>

COMMUNICATIONS ORALES 3

10:30
12:00

Médecine interne

ANTIGONE 3

Modérateurs : Ivan Bertchansky (Montpellier) et Anne Bourgarit (Paris)

10:30 CO019	<p>La biopsie cérébrale en médecine interne : un acte sûr et rentable</p> <p>A. Le Joncour (Paris), M. Pineton De Chambrun (Paris), K. Mokhtari (Paris), J.Y. Delattre (PARIS), V. Leblond (Paris), E. Caumes (Paris), P. Cacoub (Paris), O. Benveniste (Paris), F. Cohen-Aubart (Paris), Z. Amoura (Paris), A. Amelot (Paris), B. Mathon (Paris)</p>
10:40 CO020	<p>Biopsie rénale transveineuse en réanimation : un outil diagnostic à ne pas négliger</p> <p>M. Pineton De Chambrun (Paris), P. Cluzel (Paris), I. Brocheriou (Paris), M. Hie (Paris), A. Mathian, (Paris), N. Bréchet (Paris), M.W. Turki (Paris), G. Hekimian (Paris), M. Schmidt (Paris), A. Combes (Paris), C.E. Luyt (Paris), Z. Amoura (Paris)</p>
10:50 CA021	<p>Protéinurie et autres facteurs pronostiques d'insuffisance rénale chronique dans la néphropathie lupique de classe III/IV : étude rétrospective monocentrique sur 118 patients</p> <p>M. Roucoules (Agen), L. Couzi (Bordeaux), P. Merville (Bordeaux), C. Richez (Bordeaux), E. Lazaro (Bordeaux), P. Blanco (Bordeaux), N. Gensous (Bordeaux), P. Duffau (Bordeaux)</p>
11:00 CO022	<p>Les pneumonies interstitielles aiguës au cours du lupus systémique</p> <p>M. Pineton De Chambrun (Paris), E. Guerin (Paris), S. Boussouar (Paris), A. Mathian, (Paris), N. Bréchet (Paris), G. Hekimian (Paris), P. Rouvier (Paris), M. Hie (Paris), M. Pha (Paris), A. Combes (Paris), C.E. Luyt (Paris), Z. Amoura (Paris)</p>
11:10 CO023	<p>La mesure directe du taux d'Interferon alpha sérique par un nouvel ELISA digital chez les malades en rémission est prédictif du risque de poussée lupique dans l'année</p> <p>S. Mouries-Martin (Paris), A. Mathian, (Paris), H. Devilliers (Dijon), K. Dorgham (Paris), F. Cohen Aubart (Paris), J. Haroche (Paris), M. Hie (Paris), M. Pineton De Chambrun (Paris), M. Miyara (Paris), M. Pha (Paris), G. Gorochov (Paris), Z. Amoura (Paris)</p>
11:20 CO024	<p>L'arrêt des corticoïdes à faible dose (5 mg) augmente le risque de rechute au cours du lupus systémique en rémission depuis au moins un an : résultats de l'étude randomisée CORTICOLUP</p> <p>M. Pha (Paris), A. Mathian (Paris), J. Haroche (Paris), M. Hie (Paris), F. Cohen Aubart (Paris), D.L.T.H. Boutin (Paris), P. Chérin (Paris), H. Devilliers (Dijon), Z. Amoura (Paris)</p>
11:30 CO025	<p>Myopéricardites virales associées aux anticorps anti-ARN polymérase III : une nouvelle entité ?</p> <p>M. Pineton De Chambrun (Paris), J.L. Charuel (Paris), G. Hekimian (Paris), A. Mathian, (Paris), F. Huang (Paris), M. Hie (Paris), F. Lifermann (Dax), N. Bréchet (Paris), I. Melki (Paris), A. Combes (Paris), C.E. Luyt (Paris), Z. Amoura (Paris)</p>
11:40 CO026	<p>Amylose AA secondaires aux déficits immunitaires : à propos de 40 cas dont 3 nouveaux cas français</p> <p>M. Delplanque (Paris), L. Galicier (Paris), E. Oziol (Béziers), D. Boutboul (Paris), J.J. Boffa (Paris), A. Cez (Paris), D. Buob (Paris), G. Grateau (Paris), S. Georgin-Lavialle (Paris)</p>
11:50 CO027	<p>Efficacité du rituximab chez les patients atteints de neutropénie auto-immune (NAI)</p> <p>W. Bigot (Paris), A. Mekinian (Paris), O. Fain (Paris)</p>

Mercredi 5 juin

SESSION POSTERS COMMENTÉS AJI

10:30
12:00

Session Posters AJI

RONDELET



Jury : Pierre Fesler (Montpellier), Radjiv Goulabchand (Montpellier) et Kim Ly (Limoges)

<p>10:30 CA108</p>	<p>Fibrose rétropéritonéale : approche diagnostique et thérapeutique : expérience d'un service de médecine interne</p> <p>Y. Ben Ariba (Tunis, Tunisie), S. Haddad (Tunis, Tunisie), N.H. Guediche (Tunis, Tunisie), S. Chargui (Tunis, Tunisie), N. Ben Abdelhafidh (Tunis, Tunisie), B. Riadh (Tunis, Tunisie), B. Louzir (Tunis, Tunisie), J. Labidi (Tunis, Tunisie)</p>
<p>10:40 CA039</p>	<p>Neuro-sarcoïdose : à propos de 38 cas</p> <p>N. Ghriss (Tunis, Tunisie), S. Sayhi (Tunis, Tunisie)</p>
<p>10:50 CA112</p>	<p>Le challenge des splénomégales inexplicées : premières données de l'étude prospective multicentrique SMS (SplenoMegalyStudy)</p> <p>G. Denis (Rochefort), L. Sanhes (Pergignan), J.M. Ziza (Paris), F. Bauduer (Bayonne), M. Berger (Clermont-Ferrand), R. Costello (Marseille), K. Mehdi (Strasbourg), M. Michaud (Toulouse), G. Urbanski (Angers), C. Rose (Lille)</p>
<p>11:00 CA196</p>	<p>Existe-t-il un réel intérêt de l'anticoagulation au cours de la thrombose porte non cirrhotique ?</p> <p>E. Nour (Sousse, Tunisie), A. Sabbek (Sousse, Tunisie), A. Ben Slama (sousse, Tunisie), H. Aya (Sousse, Tunisie), H. Jaziri (Sousse, Tunisie), A. Braham (Sousse, Tunisie), S. Ajmi (Hammam Sousse, Tunisie), S. Hmila (Sousse, Tunisie, Tunisie), K. Mehdi (Sousse, Tunisie), J. Ali (Sousse, Tunisie)</p>
<p>11:10 CA199</p>	<p>Épidémiologie de la Leuco-encéphalopathie multifocale progressive à l'ère des biothérapies et des antirétroviraux</p> <p>L. Perez (Montpellier), V. Foulongne (Montpellier), N. Menjot De Champfleur (Montpellier), P. Ceballos (Montpellier), P. Labauge (Montpellier), J. Reynes (Montpellier), P. Guilpain (Montpellier), V. Le Moing (Montpellier)</p>
<p>11:20 CA051</p>	<p>Le nombre de comorbidités influence-t-il l'observance thérapeutique chez les patients suivis pour maladies chroniques ?</p> <p>A. Belhassen (La Marsa, Tunisie), S. Bellakhal (La Marsa, Tunisie), Z. Teyeb (La Marsa, Tunisie), E. Gharbi (La Marsa, Tunisie), I. Abdelalili (La Marsa, Tunisie), T. Jomni (La Marsa, Tunisie), M.H. Dougui (La Marsa, Tunisie)</p>

SYMPOSIUM NOVARTIS

12:15
13:45

Quelles actualités retenir pour les patients atteints de syndromes myélodysplasiques, de Purpura Thrombopénique Immunologique et de la maladie de Vaquez ?

ANTIGONE 1

Mercredi 5 juin

Moderateur : Jean-François Viallard (Bordeaux)



Introduction

Jean-François Viallard (Bordeaux)



Syndromes myélodysplasiques & surcharge en fer : quelles perspectives pour les patients ?

Maud D'Aveni-Piney (Nancy)



Peut-on guérir un Purpura Thrombopénique Immunologique ?

Daniel Adoue (Toulouse)



Maladie de Vaquez : suivi du patient et risque d'évolution en myélofibrose

Jean-François Viallard (Bordeaux)



Conclusion

Jean-François Viallard (Bordeaux)



SYMPOSIUM LILLY

Mercredi 5 juin

12:15
13:45

Les Agonistes du récepteur au GLP1 en 2019 : quelle place dans la prise en charge du patient diabétique de type 2 ?

ANTIGONE 3

Modérateur : Jean Ribstein (Montpellier)



Les Agonistes du récepteur au GLP1 : Mécanismes d'action, propriétés pharmacologiques, molécules disponibles

Jean Ribstein (Montpellier)



Efficacité et tolérance : données cliniques

Ariane Sultan (Montpellier)



Place dans la prise en charge du patient DT2 insuffisant rénal chronique

Ilan Szwarc (Montpellier)



Place dans la stratégie thérapeutique : cas clinique

Laetitia Zerkowski (Montpellier)

Lilly

SYMPOSIUM TAKEDA

12:15
13:45

Place des données de vraie vie dans les décisions thérapeutiques des Déficiets Immunitaires

RONDELET

Mercredi 5 juin

Moderateur : Claire Fieschi (Paris)



Introduction



Médecine personnalisée : mythe ou réalité dans le traitement des déficits immunitaires

Anne-Laure Fauchais (Limoges)



Quelles sont les données en pratique clinique susceptibles de nous éclairer sur la prise en charge des DIP lors de la grossesse ?

Claire Fieschi (Paris)



Tolérance cutanée de la rHuPH20 : apport en pratique des données cliniques et historiques

Valery Salle (Amiens)



Place des données en vraie vie pour la personnalisation du traitement des patients DIP ou DIS : expérience Suisse

Peter Jandus (Genève)



Questions & Conclusion



Mercredi 5 juin

CONSEIL D'ADMINISTRATION DE LA SNFMI

12:15
13:45

Conseil d'administration de la SNFMI

JOFFRE 5

CONSEIL SCIENTIFIQUE DE LA SNFMI

14:00
16:00

Conseil scientifique de la SNFMI

AMPHI
PASTEUR



Présentation des travaux des lauréats des bourses SNFMI :

- **Étude du seuil d'auto-réactivité de poly-réactivité des cellules lymphocytaires B lors de la reconstitution lymphocytaire B après traitement par rituximab et anti-BAFF dans la thrombopénie immunologique (PTI) de l'adulte**
Guillaume Bonnard (Nantes)
- **Rôle pathogène des lymphocytes T CD8 aux cours des vascularites associées aux ANCA : caractérisation in vitro et in situ**
Donatienne Compagnon (Nantes)
- **Approche métabolomique dans le syndrome de Sjögren primaire**
Geoffrey Urbanski (Angers)



Présentation des protocoles en cours

Patrice Cacoub (Paris)

SÉANCE PLÉNIÈRE

16:30
18:00

Fibrose, fibrogénèse et anti-fibrotiques

AMPHI
PASTEUR

Modérateurs : Frédéric Batteux (Paris) et Amélie Servettaz (Reims)



Introduction

Philippe Guilpain (Montpellier)



Radiothérapie et fibrose

Céline Bourcier (Montpellier)



Thérapies cellulaires de la fibrose

Christophe Martinaud (Clamart)



Fibrose et poumon

Bruno Crestani (Paris)

Mercredi 5 juin

JOURNÉE DES SOIGNANTS

08:30 **Métiers du soin : quels nouveaux horizons ?**

BARTHEZ

08:30 **Accueil**

08:45 **Introduction**

Brigitte Franzl, Directrice Coordinatrice Générale des Soins (Montpellier)

Matin : L'évolution du métier infirmier

09:00

Les consultations autonomes infirmières

Modérateur : Lucile Portie-Gregoire (Montpellier)

➤ **Consultation plaies chroniques vasculaires**

Myriam Laftess et Magalie Rorato (Montpellier)

➤ **Consultation d'algologie**

Evelyne Arbiol (Lyon)

➤ **Forfait Prestation Intermédiaire : l'interdisciplinarité en question(s)**

Francis Laroche, Anne-Marie Caperaa, Le département endocrinologie diabète et nutrition (Montpellier)

10:00 **Pause**

10:45

L'Infirmière de pratique avancée

Modérateur : Sophie Bentz (Montpellier)

➤ **Survol historique de la profession infirmière**

Francis Laroche (Montpellier)

➤ **Définition de la pratique avancée : du modèle international au modèle français**

Jocelyn Schwingrouber (Marseille)

➤ **La formation d'IPA à la faculté de Montpellier**

Isabelle Quere (Montpellier)

➤ **Table ronde « retour d'expériences d'étudiants de 1^{ère} et 2^{ème} année »**

Alexis Blanc, Sabina Thiaumond, Adrian Arnaud, Adeline Cancel (Montpellier) avec les autres participants

12:15 **Déjeuner sur place**

Après-midi	
14:00	<p>Pratiques complémentaires et alternatives à la pharmacologie</p> <p>Modérateur : Evelyne Arbiol (Lyon)</p> <ul style="list-style-type: none">➤ Hypnoanalgésie aux troubles trophiques et en consultation des médecines Magalie Rorato et Karine Sergues (Montpellier)➤ Réflexothérapie en douleurs chroniques Françoise Alcazar (Montpellier)➤ Les applications de l'aromathérapie dans les soins hospitaliers Olivier Abossolo (Avignon)
15:00	<p>Le programme d'éducation thérapeutique pour la sclérodémie</p> <p>Modérateur : Jacques Morel (Montpellier)</p> <ul style="list-style-type: none">➤ Présentation de l'ETP Jacques Morel, Christel Guiraudie, Olivier Kielbasa (Montpellier)➤ Pratiques soignantes dans l'ETP Cédric Robert (Montpellier)➤ Témoignages de patients sur les bienfaits des ateliers



SÉANCE INAUGURALE

18:00
19:30

Séance inaugurale

AMPHI
PASTEUR

Mercredi 5 juin



Introduction

Alain Le Quellec (Montpellier) et Jean Ribstein (Montpellier)



8^{ème} Centenaire de la Faculté de Médecine de Montpellier

Thierry Lavabre-Bertrand (Montpellier)



Allocutions institutionnelles



Conférence “De la confiance dans le soin”

Éric Fiat, Professeur d'éthique médicale à l'Université Paris-Est

COCKTAIL D'OUVERTURE

19:30

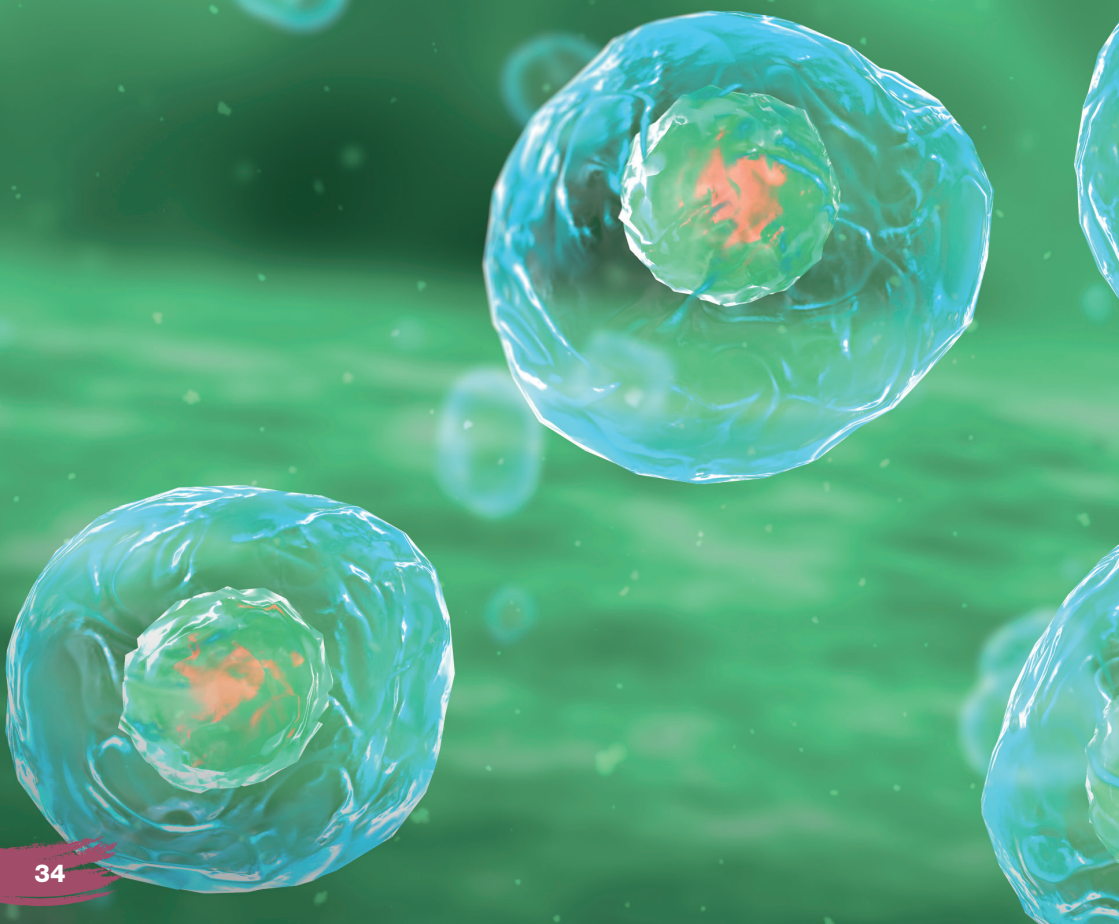
MUSÉE FABRE DE MONTPELLIER
39 BOULEVARD BONNE NOUVELLE, 34000 MONTPELLIER



NOTES

A series of horizontal dotted lines for taking notes.

**JEUDI 6
JUIN 2019**



PROGRAMME

08:00 - 09:30	Ateliers « Supervision du raisonnement clinique » et « Initiation à la Simulation » <i>(Nouvelle Faculté de Médecine - 641 Av. du Doyen Gaston Giraud, 34090 Montpellier)</i> Petit-déjeuner de l'AJI
08:30 - 10:00	Ateliers Situations Fréquentes <ul style="list-style-type: none">➤ Situations d'infectiologie courante➤ Les malaises : place des internistes➤ L'eau, les ions : la vie !
10:00 - 10:30	Pause Visite des stands et des posters
10:30 - 12:00	Séance Plénière Le raisonnement clinique à l'ère du numérique
12:15 - 13:45	Symposium GRIFOLS Symposium SANOFI GENZYME Symposium ROCHE CHUGAI Déjeuner SYNDIF
14:00 - 15:30	Séances Clubs <ul style="list-style-type: none">➤ Club Médecine Interne, Hématologie, Oncologie (MINHEMON)➤ Club Muscle Assemblée Générale du CEMI
15:30 - 16:00	Pause Visite des stands et des posters
15:30 - 17:00	Groupe de travail de la SNFMI au féminin
16:00 - 17:30	Sessions de communications orales Session du SYNDIF
17:30 - 19:00	Séance Plénière Comorbidités des maladies chroniques
19:00 - 19:15	Assemblée Générale de la SNFMI
20:00	Soirée du Congrès Faculté de Médecine



ATELIERS

NOUVELLE FACULTÉ DE MÉDECINE
CAMPUS SANTÉ ARNAUD DE VILLENEUVE
641 AV. DU DOYEN GASTON GIRAUD, 34090 MONTPELLIER

À 15 minutes en tramway, votre titre de transport est à retirer à l'accueil située au Niveau 3.
Ligne 1 - Direction : Mosson - Arrêt : Occitanie
Les ateliers sont ouverts aux participants inscrits préalablement.

Jeudi 6 juin

08:00 « Supervision du raisonnement clinique » et « Initiation
09:30 à la Simulation »



2 ateliers dédiés à la place de la simulation dans les études de médecine :

1. Comment construire un scénario de simulation ?
2. Séance de simulation à destination des internes du DES de Médecine Interne et Immunologie Clinique.

Orateurs : Blaise Debien (Montpellier), Joris Galland (Paris), Thierry Pelaccia (Strasbourg), Etienne Rivière (Bordeaux), Camille Roubille (Montpellier) et Sébastien Sanges (Lille)



3 ateliers interactifs destinés à aborder les principaux aspects de la supervision de l'apprentissage du raisonnement clinique :

1. Les techniques de base pour superviser l'apprentissage du raisonnement clinique.
2. Identification des difficultés rencontrées par les apprenants en pratique et méthodes de remédiation.
3. Supervision du raisonnement clinique : un MOOC au service du développement des compétences pédagogiques des superviseurs.

Orateurs : Marie Claude Audetat (Genève), Elie Cogan (Bruxelles), Jean-Christophe Goffard (Bruxelles), Marc Leeman (Bruxelles), Hubert Maisonneuve (Genève) et Estelle Michelet (Brest)

PETIT-DÉJEUNER AJI

08:00
09:30

Petit-déjeuner AJI

JOFFRE 5

Modérateurs : Luc Mouthon (Paris) et Pascal Roblot (Poitiers)



Master M2 aux USA

Thomas Delaye (Poitiers)



Stage validant à l'étranger

Jan Holubar (Montpellier)



Jeudi 6 juin



ATELIER SITUATIONS FRÉQUENTES

08:30
10:00

Situations d'infectiologie courante

ANTIGONE 1

Orateurs : Sébastien Dufour (Montpellier), Lilian Alix (Rennes) et Roderich Meckenstock (Versailles)

Jeudi 6 juin

ATELIER SITUATIONS FRÉQUENTES

08:30
10:00

Les malaises : place des internistes

ANTIGONE 3

Orateurs : Christophe Leroux (Dreux), Patricia Rullier (Montpellier), Jonathan Broner (Nîmes) et Amadou Konate (Montpellier)

Jeudi 6 juin



ATELIER SITUATIONS FRÉQUENTES

08:30
10:00

L'eau, les ions : la vie !

RONDELET

Orateurs : Éric Oziol (Béziers), Élodie Chauvet (Perpignan) et Ivan Bertchanski (Montpellier)

Jeudi 6 juin

SÉANCE PLÉNIÈRE

10:30
12:00

Le raisonnement clinique à l'ère du numérique

AMPHI
PASTEUR

Modérateurs : Pierre Fesler (Montpellier) et Jean-Charles Piette (Paris)



Une Intelligence Artificielle raisonne-t-elle de la même façon que les cliniciens pour poser des diagnostics ?

Thierry Pelaccia (Strasbourg)



Comment formaliser l'apprentissage du raisonnement clinique ? - Retour sur les ateliers

Marie Claude Audedat (Genève), Elie Cogan (Bruxelles), Marc Leeman (Bruxelles) et Hubert Maisonneuve (Genève)



Influence du dossier électronique sur le raisonnement médical

David Morquin (Montpellier)



Interprétation automatisée des examens complémentaires par l'Intelligence Artificielle

Benoît Gallix (Strasbourg)



Présentation des ouvrages du CEMI

Luc Mouthon (Paris) et Jean François Vialard (Bordeaux)

Jeu
di 6 juin



SYMPOSIUM GRIFOLS

12:15 **Maladies dysimmunitaires : actualités**
13:45 **clés et impact sur notre pratique**

ANTIGONE 1

Modérateurs : Daniel Adoue (Toulouse) et Alain Le Quellec (Montpellier)



Déficits immunitaires primitifs

Antoine Neel (Nantes)



Déficits immunitaires secondaires iatrogènes

Vincent Sobanski (Lille)



Lupus et syndrome des anti-phospholipides

Laurent Arnaud (Strasbourg)



Cytopénies auto-immunes

Matthieu Mahevas (Créteil)

GRIFOLS

Jeudi 6 juin

SYMPOSIUM SANOFI GENZYME

12:15
13:45

Atelier Pratique de l'Interniste avec des cas cliniques

ANTIGONE 3

Modérateur : Christine Serratrice (Genève)



Actualités dans le diagnostic, la prise en charge et le suivi du patient traité pour PTTa

Paul Coppo (Paris) et Ygal Benhamou (Rouen)



Cas clinique 1 : Ténacité et Persévérance sont filles de Réussite diagnostique

Laurence Bouillet (Grenoble)



Cas clinique 2 : Devant une splénomégalie, ne cédon pas à la sinistrose !

Thomas Séné (Paris)

Jeudi 6 juin

SANOFI GENZYME 



SYMPOSIUM ROCHE CHUGAI

12:15
13:45

Lumières sur l'artérite à cellules géantes

RONDELET

Modérateur : Alfred Mahr (Paris)



Étude Artémis : étude transversale, multicentrique, non-interventionnelle évaluant la prise en charge de l'Artérite à Cellules Géantes en France

Alfred Mahr (Paris)



Actualités sur l'immunopathologie de l'Artérite à Cellules Géantes

Christian Jorgensen (Montpellier)



Les publications qui ont changé la vie de l'Hortoniste

Kim Ly (Limoges)

Jeudi 6 juin



CLUB

14:00

**Médecine Interne - Hématologie -
Oncologie (MINHEMON)**

15:30

AMPHI
PASTEUR

Modérateurs : Olivier Fain (Paris) et Philippe Guilpain (Montpellier)



CAR Tcells

Guillaume Cartron (Montpellier)



Toxicités des immunothérapies anti-cancéreuses

Olivier Lambotte (Le Kremlin-Bicêtre)



Situations diagnostiques difficiles en Immunothérapie anticancéreuse

Philippe Guilpain (Montpellier)



Actualités des projets scientifiques du groupe

Arsène Mekinian (Paris)

Jeudi 6 juin



CLUB

14:00
15:30

Muscle

ANTIGONE 1

Modérateurs : Olivier Benveniste (Paris) et Elodie Chauvet (Perpignan)



Le diagnostic génétique pour les nuls, exemple des maladies musculaires

Emmanuelle Campana-Salort (Marseille)



Complications musculaires des Check point inhibitors

Yves Allenbach (Paris)



Comment classer les myosites en 2019, implications thérapeutiques

Olivier Benveniste (Paris)

Jeudi 6 juin

ASSEMBLÉE GÉNÉRALE DU CEMI

14:00
15:30

**Assemblée générale du Collège
National des Enseignants de Médecine
Interne**

RONDELET



Introduction



R2C. Hiérarchisation des connaissances. Implication des collèges/du CEMI

Luc Mouthon (Paris)



R2C. Mise en place des ECOS

Odile Beyne-Rauty (Toulouse)



Effectif du DES de Médecine interne et immunologie clinique

Luc Mouthon (Paris)



Ouvrages du CEMI

Jean-François Viallard (Bordeaux) et Thomas Hanslik (Paris)



DIU de médecine hospitalière polyvalente

Anne Bourgarit (Paris), Pierre Pottier (Nantes) et Pascal Sève (Lyon)



FST de médecine hospitalière polyvalente

Philippe Morlat (Bordeaux) et Jacques Pouchot (Paris)



Accès à la plateforme SIDES NG. ETU

Fleur Cohen (Paris) et Luc Mouthon (Paris)



Simulation

Étienne Rivière (Bordeaux)



Amicale des Jeunes Internistes

Otriv Nguekap (Poitiers)



Annnonce de la journée annuelle du CEMI le jeudi 26 septembre 2019

Jeudi 6 juin



GROUPE DE TRAVAIL DE LA SNFMI AU FÉMININ

15:30
17:00

Groupe de travail de la SNFMI au féminin

JOFFRE 5

Laurence Bouillet (Grenoble), Anne Bourgarit-Durand (Paris), Fleur Cohen-Aubart (Paris),
Nathalie Costedoat-Chalumeau (Paris) et Amélie Servettaz (Reims)

Jeudi 6 juin

COMMUNICATIONS ORALES 4

16:00
17:30

Fibrose, fibrogenèse et médecine interne

AMPHI
PASTEUR

Modérateurs : Grégory Pugno (Toulouse) et Sophie Rivière (Montpellier)

16:00 CO055	<p>Anticorps versus phénotype dans la sclérodémie systémique : une étude de cas-témoins</p> <p>A. Tieu (Paris), B. Chaigne (Paris), B. Dunogué (Paris), J. Dion (Paris), A. Regent (Paris), P. Legendre (Paris), B. Terrier (Paris), N. Costedoat-Chalumeau (Paris), C. Le Jeune (Paris), L. Mouthon (Paris)</p>
16:10 CO056	<p>Effet thérapeutique des vésicules extracellulaires isolées de cellules souches mésenchymateuses dans la fibrose sclérodémique : implication potentielle de miR-29a</p> <p>P. Rozier (Montpellier), M. Maumus (Montpellier), A. Maria (Montpellier), C. Jorgensen (Montpellier), D. Noël (Montpellier), P. Guilpain (Montpellier)</p>
16:20 CO057	<p>Caractéristiques des patients sclérodermiques avec positivité des anticorps anti-Th/To</p> <p>R. Muller (Marseille), A. Benyamine (Marseille), D. Bertin (Marseille), J.R. Harlé (Marseille), G. Kaplanski (Marseille), K. Mazodier (Marseille), M. Raynaud-Gaubert (Marseille), P. Rossi (Marseille), N. Bardin (Marseille), B. Granel (Marseille)</p>
16:30 CO058	<p>Description de l'état nutritionnel chez 120 patients atteints de sclérodémie systémique suivis au CHRU de Montpellier</p> <p>V. Rivet (Montpellier), A. Maria (Montpellier), S. Rivière (Montpellier), R. Goulabchand (Montpellier), B. Suzon (Montpellier), P. Henneton (Montpellier), P. Rullier (Montpellier), A. Konaté (Montpellier), A. Schiffmann (Montpellier), A. Sultan (Montpellier), A. Le Quellec (Montpellier), P. Guilpain (Montpellier)</p>
16:40 CO059	<p>Nutrition parentérale dans la sclérodémie systémique : à propos de 6 patients atteints de pseudo occlusion intestinale suivis au CHU de Montpellier</p> <p>B. Suzon (Montpellier), S. Rivière (Montpellier), V. Rivet (Montpellier), R. Goulabchand (Montpellier), R. Altwegg (Montpellier), A. Schiffmann (Montpellier), N. Flori (Montpellier), P. Senesse (Montpellier), A. Le Quellec (Montpellier), P. Guilpain (Montpellier), A. Maria (Montpellier)</p>
16:50 CO060	<p>Étude rétrospective multicentrique française des atteintes cardiaques de la sclérodémie systémique : données de la base nationale</p> <p>S. Rivière (Paris), A. Mekinian (Paris)</p>
17:00 17:30	<p>Mise au point : modèles murins de sclérodémie</p> <p>Amélie Servettaz (Reims)</p>

Jeu
di 6 juin



COMMUNICATIONS ORALES 5

16:00
17:30

Thérapeutique en médecine interne

ANTIGONE 1

Modérateurs : Elie Cogan (Bruxelles) et Christophe Fontaine (Montpellier)

Jeudi 6 juin

16:00 CO037	<p>Efficacité et Tolérance du Tocilizumab en utilisation hors AMM en médecine interne : étude rétrospective multicentrique</p> <p>M. Michaud (Toulouse), <u>T. Sené (Paris)</u>, O. Lidove (Paris), P. Chazerain (Paris), G. Urbanski (Angers), L. Chiche (Marseille), B. Bienvenu (Marseille), L. Alric (Toulouse), L. Sailler (Toulouse), L. Caudrelier (Cahors), J.T. Giraud (Tarbes), F. Gaches (Toulouse)</p>
16:10 CO038	<p>Utilisation hors-AMM des biothérapies au cours de la granulomatose éosinophilique avec polyangéite réfractaire ou en rechute</p> <p>A. Canzian (Paris), L. Denis (Clermont-Ferrand), A.M. Ruppert (Paris), M. Groh (Suresnes), C. Taillé (Paris), V. Rieu (Clermont-Ferrand), P. Smets (Clermont-Ferrand), F. Maurier (Metz), N. Girszyn (Rouen), M. Samson (Dijon), C. De Moreuil (Brest), <u>B. Terrier (Paris)</u></p>
16:20 CO039	<p>Utilisation hors-AMM des biothérapies au cours des périartérites noueuses réfractaires ou en rechute</p> <p>A. Canzian (Paris), O. Karadag (Ankara, Turquie), A. Contis (Bordeaux), F. Maurier (Metz), L. Denis (Clermont-Ferrand), S. Sanges (Lille), C. De Moreuil (Brest), C.A. Durel (Lyon), S. Durrupt (Pierre-Bénite), D. Rouzard (Paris), F. Bonnet (Bordeaux), <u>B. Terrier (Paris)</u></p>
16:30 CO040	<p>Prise en charge des poussées rénales sévères des vascularites associées aux ANCA : place du Rituximab et des échanges plasmatiques ?</p> <p>P. Morel (Paris), A. Karras (Paris), R. Porcher (Paris), X. Belenfant (Montreuil), V. Audard (Créteil), C. Rafat (Paris), L. Guillevin (Paris), L. Mouthon (Paris), <u>R. Alexis (Paris)</u></p>
16:40 CO041	<p>Traitement des vascularites urticariennes réfractaires par anti-IL-1bêta</p> <p><u>T. Bettuzzi (Paris)</u>, A. Deroux (La Tronche), M. Jachiet (Paris), M.M. Farhat (Lille), J. Wipff (Paris), M. Fabre (Bourgoin-Jallieu), S. Aractingi (Paris), N. Dupin (Paris), B. Terrier (Paris)</p>
16:50 CO042	<p>Efficacité à long terme du traitement par ustekinumab dans la maladie de Behçet</p> <p><u>A. Mirouse (Paris)</u>, S. Barète (Paris), A.C. Desbois (Paris), C. Cloé (Paris), D. Sene (Paris), F. Domont (Paris), B. Bodaghi (Paris), Y. Ferfar (Paris), C. Patrice (Paris), S. David (Paris)</p>
17:00 CO043	<p>Autogreffe et Polyneuropathie inflammatoire démyélinisante chronique : l'expérience française : à propos de 3 cas</p> <p><u>M. Puyade (Poitiers)</u>, F. Urbain (Le Kremlin Bicêtre), C. Castilla-Llorente (Villejuif), C. Cauquil (Le Kremlin Bicêtre), G. Beaudonnet (Le Kremlin Bicêtre), D. Adams (Le Kremlin Bicêtre), P. Lansiaux (Paris), G. Nicolas (Garches), D. Farge (Paris), C. Labeyrie (Le Kremlin Bicêtre)</p>
17:10 CO044	<p>Myosites induites par les inhibiteurs du checkpoint immunologique: analyse de la base de pharmacovigilance de l'organisation mondiale de la santé</p> <p>T. Nguyen (Montpellier), <u>C. Ladhari (Montpellier)</u>, P. Palassin (Montpellier), X. Quantin (Montpellier), C. Lesage (Montpellier), B. Guillot (Montpellier), X. Ayrignac (Montpellier), D. Hillaire-Buys (Montpellier), O. Lambotte (Le Kremlin-Bicêtre), P. Guilpain (Montpellier), J.L. Faillie (Montpellier), A. Maria (Montpellier)</p>
17:20 CO045	<p>Hypertension artérielle pulmonaire sous inhibiteurs du checkpoint immunologique</p> <p>A. Maria (Montpellier), <u>P. Palassin (Montpellier)</u>, X. Quantin (Montpellier), F. Roubille (Montpellier), C. Boissin (Montpellier), C. Lesage (Montpellier), C. Ladhari (Montpellier), D. Hillaire-Buys (Montpellier), J. Micallef (Marseille), B. Guillot (Montpellier), P. Guilpain (Montpellier), J.L. Faillie (Montpellier)</p>

COMMUNICATIONS ORALES 6

16:00
17:30

Médecine interne et hématologie

ANTIGONE 3

Modérateurs : Jonathan Broner (Nîmes) et Jean-Christophe Lega (Lyon)

16:00 CO046	<p>PTT acquis : Premières données de vie réelle du traitement par caplacizumab de la cohorte française suivie par le centre national de référence (CNR-MAT)</p> <p>P. Coppo (Paris), E. Maury (Paris), E. Azoulay (Paris), J.F. Augusto (Angers), A. Dossier (Paris), J.M. Halimi (Tours), C. Barbet (Tours), A. Seguin (Nantes), M. Hamidou (Nantes), S. Malot (Paris), A. Veyradier (Paris), P. Poullin (Marseille)</p>
16:10 CO047	<p>Résultats d'efficacité d'une analyse intégrée des essais cliniques de phase 2 et 3 évaluant caplacizumab dans le purpura thrombotique thrombocytopenique acquis</p> <p>P. Coppo (Paris), M. Scully (Londres, Royaume Uni), S. Cataland (Columbus, États-Unis), F. Peyvandi (Milan, Italie), P. Knoebel (Vienne, Autriche), J. Kremer Hovinga (Berne, Suisse), A. Metjian (Durham, États-Unis), J. De La Rubia (Valence, Espagne), K. Pavenski (Toronto, Canada), F. Callewaert (Zwijnaarde, Belgique), H. De Winter (Zwijnaarde, Belgique), R. K. Zeldin (Zwijnaarde, Belgique)</p>
16:20 CO048	<p>Syndrome catastrophique des antiphospholipides : une étude rétrospective descriptive multicentrique</p> <p>R. Stammer (Paris), N. Morel (Paris), M. Lambert (Lille), B. Godeau (Créteil), C. Yelnik (Lille), V. Dufrost (Vandœuvre-lès-Nancy), Y. Benhamou (Rouen), V. Le Guern (Paris), Z. Amoura (Paris), G. Leroux (Paris), J.C. Piette (Paris), N. Costedoat-Chalumeau (Paris)</p>
16:30 CO049	<p>Intérêt pronostique des critères de syndrome catastrophique des antiphospholipides chez les patients atteints d'un syndrome des anticorps antiphospholipides admis en réanimation avec une nouvelle manifestation thrombotique</p> <p>M. Pineton De Chambrun (Paris), R. Larcher (Montpellier), F. Pène (Paris), L. Argaud (Lyon), A. Demoule (Paris), M. Jamme (Paris), N. De Prost (Créteil Cedex), A. Mathian, (Paris), S. Faguer (Toulouse), A. Combes (Paris), C.E. Luyt (Paris), Z. Amoura (Paris)</p>
16:40 CO050	<p>Prévalence et Relevance Clinique de la Thrombopénie au cours du Syndrome des Antiphospholipides Primaire</p> <p>C. Yelnik (Lille), V. Le Guern (Paris), N. Morel (Paris), G. Guettrot Imbert (Paris), V. Sobanski (Lille), D. Launay (Lille), E. Hachulla (Lille), N. Costedoat-Chalumeau (Paris), M. Lambert (Lille)</p>
16:50 CO051	<p>Thrombopénie immunologique après transplantation d'organes solides : six cas et revue de la littérature</p> <p>E. Gras (Tours), L. Terriou (Lille), B. Lioger (Tours)</p>
17:00 CO052	<p>Différences phénotypiques entre patients drépanocytaires adultes d'origine sub-Saharienne nés en France métropolitaine et nés en Afrique sub-Saharienne</p> <p>V. Honsel (Paris), D. Khimoud (Paris), B. Ranque (Paris), L. Offredo (Paris), L. Joseph (Paris), J. Pouchot (Paris), J.B. Arlet (Paris)</p>
17:10 CO053	<p>EHématopoïèse clonale et hémopathies au cours de la maladie d'Erdheim-Chester</p> <p>F. Cohen Aubart (Paris), A. Marceau (Lille), D. Roos Weil (Paris), J.F. Emile (Versailles), F. Charlotte (Paris), J. Donadieu (Paris), Z. Amoura (Paris), J. Haroche (Paris)</p>
17:20 CO054	<p>La présence d'une mutation BRAFV600E est associée à une atteinte cardiaque dépistée par imagerie dédiée chez 205 patients ayant une maladie d'Erdheim-Chester</p> <p>J. Haroche (Paris), L.D. Azoulay (Paris), F. Cohen-Aubart (Paris), J.F. Emile (Boulogne-Billancourt), P. Cluzel (Paris), Z. Amoura (Paris), M. Bravetti (Paris)</p>

Jeu
di 6 juin



SESSION DU SYNDIF

16:00
17:30

Session du SYNDIF

RONDELET

Jeudi 6 juin



Assemblée Générale du SYNDIF : rapport moral et comptes

Pascal Roblot (Poitiers), Président et Eric Oziol (Béziers), Trésorier



Les élections professionnelles des hospitaliers du 25 juin au 2 juillet 2019, au Conseil Supérieur des Professions Médicales, au conseil de discipline et au conseil national statutaire. Pourquoi est-ce important pour notre statut et notre exercice?

Eric Oziol (Béziers), Représentant du SYNDIF à l'INPH



L'exercice de la médecine interne - médecine hospitalière - médecine polyvalente, dans tous ses états, à partir de témoignages mixtes :

- **En CHU**
Patricia Rullier (Montpellier) et Radjiv Goulabchand (Montpellier)
- **En CH**
Lola Prat (Perpignan) et Christophe Leroux (Dreux)
- **En ESPIC**
Aurore Frandos et Sébastien Dufour (Montpellier)
- **En clinique et en exercice libéral**
Aurélié Schiffmann et Richard Durant (Montpellier)



Table ronde : quelles perspectives pour l'exercice des jeunes générations ?

Anne Bourgarit (Paris), Présidente du CNP de médecine interne et Éric Oziol (Béziers), Représentant du SYNDIF à l'INPH

SÉANCE PLÉNIÈRE

17:30
19:00

Comorbidités des maladies chroniques

AMPHI
PASTEUR

Modérateur : Bernard Bonnotte (Dijon) et Camille Roubille (Montpellier)



Introduction

Pierre Fesler (Montpellier)



Impact des comorbidités dans l'insuffisance cardiaque

Fabrice Bauer (Rouen)



Évaluation des comorbidités dans la Polyarthrite Rhumatoïde

Claire Daiën (Montpellier)



Comorbidités au cours des maladies inflammatoires : l'exemple des vascularites systémiques

Benjamin Terrier (Paris)

Jeu
di 6 juin



ASSEMBLÉE GÉNÉRALE DE LA SNFMI

19:00
19:15

Assemblée générale de la SNFMI

AMPHI
PASTEUR

Hervé Lévesque (Rouen), Jacques Pouchot (Paris)

Jeudi 6 juin

SOIRÉE DU CONGRÈS

20:00

FACULTÉ DE MÉDECINE DE MONTPELLIER
BÂTIMENT HISTORIQUE
2, RUE DE L'ÉCOLE DE MÉDECINE
34000 MONTPELLIER

Visite du Musée d'anatomie.

Sur inscription préalable à l'accueil.

L'invitation, à présenter lors de votre arrivée, se trouve dans votre badge.

À 10 minutes à pied ou 12 minutes en transport.

NOTES

Area with horizontal dotted lines for taking notes.



VENDREDI 7
JUIN 2019

PROGRAMME

07:30 – 8:30	Atelier Petit-Déjeuner SOBI Atelier Petit-Déjeuner BMS/PFIZER Atelier Petit-Déjeuner soutenu par ASTRAZENECA
08:30 – 10:00	Séance Plénière de l'AJI
10:00 – 10:30	Pause Visite des stands et des posters
10:30 – 12:00	Sessions de communications orales Assemblée Générale de l'AJI
12:15 – 13:45	Session parrainée GSK Symposium AKCEA Symposium BMS Déjeuner RMI
14:00 – 15:30	Session Filière de santé des Maladies Auto-Immunes et Auto-Inflammatoires Rares (FAI²R) Actualités des Protocoles Nationaux de Diagnostic et de Soins de la filière
15:30 – 16:00	Séance de clôture



ATELIER PETIT-DÉJEUNER SOBI

07:30

Tout ce que vous avez toujours voulu

08:30

savoir sur l'interleukine 1

ANTIGONE 1

Orateurs : Yvan Jamilloux (Lyon) et Gilles Kaplanski (Marseille)



Présentation de la superfamille de l'interleukine 1



Implication physiopathologique de l'IL-1 dans le continuum des maladies auto-inflammatoires autres pathologies...



Partages d'expériences

Vendredi 7 juin

 **sobi**
Pioneer in Rare Diseases

ATELIER PETIT-DÉJEUNER BMS/PFIZER

07:30
08:30

**Fibrillation Atriale et sujets âgés :
les obstacles à la prescription
anticoagulante**

ANTIGONE 3

Orateur : Marc Paccalin (Poitiers)



Vendredi 7 juin



ATELIER PETIT-DÉJEUNER AVEC LE SOUTIEN INSTITUTIONNEL D'ASTRAZENECA

07:30

Les iSGLT2, l'atout cœur du patient diabétique : une révolution ?

08:30

RONDELET



Les risques cardiovasculaires du patient diabétique, ainsi que les indications cardiologiques des iSGLT2

François Roubille (Montpellier)



Les résultats des iSGLT2, la place dans la stratégie thérapeutique et la gestion pratique des iSGLT2

Antoine Avignon (Montpellier)



Questions

Vendredi 7 juin

AstraZeneca 

SÉANCE PLÉNIÈRE DE L'AJI

08:30
10:00

La médecine à l'ère du transhumanisme

AMPHI
PASTEUR

Modérateurs : Philippe Bizouarn (Nantes), Cyrille Coustal (Montpellier) et Joris Galland (Paris)

1^{ère} partie : innovations dans le secteur médical qui repoussent l'espérance de vie



Cellules souches et vieillissement

Jean-Marc Lemaitre (Montpellier)



Cœur artificiel CARMAT

François Roubille (Montpellier)



Pancréas artificiel

Anne Farret (Montpellier)

2^{ème} partie : réflexion autour de ces innovations

Daniela Cerqui (Lausanne)

Vendredi 7 juin



COMMUNICATIONS ORALES 7

10:30
12:00

Comorbidités des maladies chroniques

AMPHI
PASTEUR

Modérateurs : Christian Agard (Dijon) et Aurélie Schiffmann (Montpellier)

<p>10:30 CO061</p>	<p>Facteurs associés à la mortalité chez les patients porteurs d'un syndrome des anticorps antiphospholipides admis en réanimation avec une nouvelle manifestation thrombotique</p> <p><i>M. Pineton De Chambrun (Paris), R. Larcher (Montpellier), F. Pène (Paris), L. Argaud (Lyon), A. Demoule (Paris), M. Jamme (Paris), N. De Prost (Créteil Cedex), A. Mathian, (Paris), S. Faguer (Toulouse), A. Combes (Paris), C.E. Luyt (Paris), Z. Amoura (Paris)</i></p>
<p>10:40 CO062</p>	<p>Télésurveillance du patient diabétique de type 2 et/ou insuffisant cardiaque : l'expérience Strasbourgeoise</p> <p><i>E. Andres (Strasbourg), L. Meyer (Strasbourg), S. Talha (Strasbourg), A. Hajjam (Sevenans), M. Hajjam (Schiltigheim), N. Jeandidier (Strasbourg)</i></p>
<p>10:50 CO063</p>	<p>Pathologies malignes chez 36 patients présentant une artérite à cellules géantes et/ou une pseudo-polyarthrite rhizomélique : description et confrontation anatomoclinique</p> <p><i>E. Rubenstein (Montpellier), A. Maria (Montpellier), V. Rigau (Montpellier), R. Goulabchand (Montpellier), E. Ferreira-Da Mota (Montpellier), K. Amadou (Montpellier), P. Rullier (Montpellier), Y.M. Pers (Montpellier), B. Combe (Montpellier), S. Rivière (Montpellier), L. Partouche (Montpellier), S. Dufour (80 Avenue augustin Fliche, Montpellier), A. Mahr (Paris), A. Le Quellec (Montpellier), P. Guilpain (Montpellier)</i></p>
<p>11:00 CO064</p>	<p>Artérite à cellules géantes associées aux syndromes myélodysplasiques : étude cas contrôle multicentrique française</p> <p><i>A.L. Roupie (Saint-Denis), H. De Boysson (Caen), F. Carrat (Paris), J. Segquier (Toulon), L. Terriou (Lille), F. Maurier (Metz), M. Versini (Nice), M. Groh (Paris), Y. Benhamou (Rouen), O. Fain (Paris), A. Mekinian (Paris)</i></p>
<p>11:10 CO065</p>	<p>Myopathie inflammatoire associée à un syndrome myélodysplasique : série de 11 patients</p> <p><i>A. Briantais (Marseille), J. Segquier (Marseille), M. Ebbo (Marseille), O. Beyne-Rauzy (Toulouse), G. Gondran (Limoges), F. Maurier (Metz), S. Trouillier (Aurillac), C. Belizna (Angers), A. Mekinian (Paris), N. Vey (Marseille), J.M. Durand (Marseille), N. Schleinitz (Marseille)</i></p>
<p>11:20 CO066</p>	<p>Hépatites auto-immunes au cours du lupus systémique : étude rétrospective et revue de la littérature</p> <p><i>R. Mestiri (Paris), M. Pineton De Chambrun (Paris), J. Augustin (Paris), A. Mathian (Paris), M. Hie (Paris), M. Pha (Paris), F. Cohen Aubart (Paris), F. Charlotte (Paris), J. Haroche (Paris), D.L.T.H. Boutin (Paris), I. Brocheriou (Paris), Z. Amoura (Paris)</i></p>
<p>11:30</p>	<p>Mise au point : prise en charge des comorbidités en médecine interne : rationnel et mise en place</p> <p><i>Camille Roubille (Montpellier) et Pierre Fesler (Montpellier)</i></p>

Vendredi 7 juin

COMMUNICATIONS ORALES 8

10:30
12:00 **Situations fréquentes en médecine interne**

ANTIGONE 1

Modérateurs : Amadou Konaté (Montpellier) et Patrick Manckoundia (Dijon)

10:30 CO067	Chutes intra-hospitalières et complications hémorragiques : une analyse descriptive au CHU de Rennes F. Lautredu (Rennes)
10:40 CO068	Pronostic des patients hospitalisés en médecine interne après passage aux urgences : le rôle du médecin généraliste S. Presente (Clamart), C. Allonier (Creil), P. Rufat (Paris), N. Champtiaux (Paris), A. Rigolet (Paris), B. Hervier (Paris), P. Guillaume-Jugnot (Paris), N. Sbeih (Paris), O. Benveniste (Paris), Y. Allenbach (Paris)
10:50 CO069	La numération plaquettaire dans les valeurs normales à l'admission en hospitalisation pour pneumopathie est un biomarqueur prédictif de mortalité G. Moulis (Toulouse), C.F. Christiansen (Aarhus, Danemark), B. Darvalics (Aarhus, Danemark), I.T. Andersen (Aarhus, Danemark), H.T. Sorensen (Aarhus, Danemark), M. Norgaard (Aarhus, Danemark)
11:00 CO070	Étude prospective de validation du score d'aide au diagnostic d'infection bactérienne : le score CIBLE B. Bailly (Besançon), H. Gil (Besançon), A. Overs (Besançon), B. Bouldoires (Colmar, France), J. Razanamahery (Besançon), N. Meaux-Ruault (Besançon), S. Humbert (Besançon), N. Magy-Bertrand (Besançon)
11:10 CO071	Intérêt de l'échographie jugulaire dans l'évaluation de la volémie: protocole JUVIA B. Henriot (Rennes), N. Belhomme (Rennes), M. Le Noir De Carlan (Rennes)
11:20 CO072	Facteurs prédictifs du diagnostic étiologique des fièvres prolongées épisodiques : étude d'une cohorte multicentrique de 191 patients N. Ratti (Limoges), M. Francois (Pierre-Bénite), E. Liozon (Limoges), L. Sailler (Toulouse), M. Lambert (Lille), G. Gondran (Limoges), S. Palat (Limoges), H. Bezananary (Limoges), A.L. Fauchais (Limoges), P. Sève (Lyon), A. Hot (Lyon), K.H. Ly (Limoges)
11:30 CO073	Impacts iatrogènes et économiques des faux positifs du TEP-scanner, lors de l'exploration d'un syndrome inflammatoire d'origine indéterminée X. Boulu (Amiens), M.E. Meyer (Salouël), A. Smail (Amiens), V. Salle (Amiens), P. Duhaut (Amiens), J. Schmidt (Amiens)
11:40 CO074	Efficacité et tolérance du rivaroxaban chez les patients traités pour une embolie pulmonaire C. Vignerot (Paris), A. Vivot (Paris), M. Jamme (Poissy), A. Gibelin (Paris), G. Briend (Paris), B. Planquette (Paris), G. Meyer (Paris), O. Sanchez (Paris)
11:50 CO075	Extension du traitement anticoagulant pour la prévention secondaire des événements veineux thromboemboliques : une méta-analyse en réseau V. Mai (Québec, Canada), L. Bertolotti (Saint-Priest-en-Jarez), M. Cucherat (Lyon), S. Jardel (Pierre-Bénite), C. Grange (Pierre-Bénite), S. Provencher (Ville de Québec, Canada), J.C. Lega (Pierre-Bénite)

Vendredi 7 juin



COMMUNICATIONS ORALES 9

10:30
12:00

Médecine interne

ANTIGONE 3

Modérateurs : Laurence Bouillet (Grenoble) et Éric Oziol (Béziers)

<p>10:30 CO028</p>	<p>Mise en place du certificat de compétences cliniques (C3) à travers un parcours de type « ECOS » : expérience de la Faculté de Médecine Montpellier-Nîmes <i>A. Maria (Montpellier), B. Debieu (Montpellier), C. Cyteval (Montpellier, France), G. Chanques (Montpellier), D. Morin (Montpellier), D. Capdevielle (Montpellier), M. Arnouyal (Montpellier), O. Beyne-rauzy (Toulouse), O. Catteau (Toulouse), M. Mondain (Montpellier), A. Dupeyron (Nîmes), P. Guilpain (Montpellier)</i></p>
<p>10:40 CO029</p>	<p>PREO: recueil national des cas de polyarthrites rhumatoïdes à anti-CCP associées à une hyperéosinophilie persistante <i>F. Schein (Saint-Étienne), M. Groh (Suresnes), H. Marotte (Saint-Étienne), M. Soubrier (Clermont-Ferrand), N. Schleinitz (Marseille), D. Cornec (Brest), P. Sève (Lyon), E. Toussiro (Besançon), J.R. Christen (Marseille), J.E. Kahn (Suresnes), P. Cathébras (Saint-Etienne), M. Killian (Saint-Étienne)</i></p>
<p>10:50 CO030</p>	<p>Effet d'un polyphénol dans l'hémochromatose et l'hépatosidrose dysmétabolique : étude contrôlée randomisée <i>H. Lobbes (Clermont-Ferrand), C. Gladine (Clermont-Ferrand), A. Mazur (Clermont-Ferrand), B. Pereira (Clermont-Ferrand), C. Dualé (Clermont-Ferrand), J.M. Cardot (Clermont-Ferrand), M. Ruivard (Clermont-Ferrand)</i></p>
<p>11:00 CO031</p>	<p>La Maladie de Duchenne au féminin <i>T. Moulinet (Vandœuvre-lès-Nancy), J. Campagne (Vandœuvre-lès-Nancy), S. Mohamed (Vandœuvre-lès-Nancy), J. Deibener-Kaminsky (Vandœuvre-lès-Nancy), H. Guesdon (Vandœuvre-lès-Nancy), E. Gomez (Vandœuvre-lès-Nancy), R. Jaussaud (Vandœuvre-lès-Nancy)</i></p>
<p>11:10 CO032</p>	<p>Enseignement des maladies rares par le jeu de rôle en santé : résultats d'une expérimentation pilote autour du phénomène de Raynaud <i>S. Sanges (Lille), S. Morell-Dubois (Lille), M.M. Farhat (Lille), M. Assaraf (Lille), M. Lambert (Lille), V. Sobanski (Lille), D. Launay (Lille), E. Hachulla (Lille)</i></p>
<p>11:20 CO033</p>	<p>Analyse de la cohorte française des patients atteints de maladie de Gaucher de type 1 et Non Traités (GANT) <i>C. Serratrice (Genève, Suisse), J. Stirnemann (Genève, Suisse), A. Berrahal (Clermont-Ferrand), N. Belmatoug (Clichy), F. Camou (Bordeaux), F. Dalbies (Brest), B. Cador (Rennes), A. Masseau (Nantes), A. Brassier (Paris), B. Hivert (Lille), L. Swiader (Marseille), M. Berger (Clermont-Ferrand)</i></p>
<p>11:30 CO034</p>	<p>Dysgammaglobulinémie et maladie de Gaucher : analyse du Registre Français de la Maladie de Gaucher <i>Y. Nguyen (Clichy), J. Stirnemann (Genève, Suisse), F. Lautredoux (Rennes), B. Cador (Rennes), D. Hamroun (Montpellier), M. Bengherbia (Clichy), K. Yousfi (Clichy), M. Berger (Clermont-Ferrand), B. Fantin (Clichy), N. Belmatoug (Clichy)</i></p>
<p>11:40 CO035</p>	<p>Les erreurs diagnostiques dans le parcours de soins de la Maladie de Gaucher: étude rétrospective du Centre de Référence des Maladies Lysosomales <i>Y. Perez (Tours), M. Bengherbia (Clichy), K. Yousfi (Clichy), N. Belmatoug (Clichy), B. Lioyer (Tours)</i></p>
<p>11:50 CO036</p>	<p>Besoins et attentes des patients atteints de la maladie de Fabry vis-à-vis de leur traitement en France : développement d'un Questionnaire des Attentes des Patients (QAP Fabry) <i>Q. Lidove (Paris), B. Dussol (Marseille), D. Lacombe (Bordeaux), N. Bedredine (Marsannay-la-Côte), A. Foulhoux (Lyon), P. Ronco (Paris), D. Genevaz (Massy), S. Bekri (Rouen), A. Hagege (Paris), F. Dupuis (La Défense), D. Germain (Garches), E. Noel (Strasbourg)</i></p>

Vendredi 7 juin

COMMUNICATIONS ORALES 10

10:30 **Recherche translationnelle et médecine**
12:00 **interne**

RONDELET

Modérateurs : Mikael Ebbo (Marseille) et Radjiv Goulabchand (Montpellier)

10:30 CO076	Étude des lymphocytes T invariants au cours de l'artérite à cellules géantes T. Ghesquiere (Dijon), H. Greigert (Dijon), S. Audia (Dijon), H. Devilliers (Dijon), P. Bielefeld (Dijon), N. Vernier (Metz), F. Maurier (Metz), P. Ornetti (Dijon), P.H. Gabrielle (Dijon), L. Martin (Dijon), B. Bonnotte (Dijon), M. Samson (Dijon)
10:40 CO077	Fibroblaste adventitial, un acteur important de l'artérite à cellules géantes S. Parreau (Limoges), N. Vedrenne (Limoges), A. Regent (Paris), L. Richard (Limoges), P. Sindou (Limoges), L. Mouthon (Paris), A. Fauchais (Limoges), M.O. Jauberteau (Limoges), K.H. Ly (Limoges)
10:50 CO078	Interleukine-6 : cible thérapeutique dans la polycondrite atrophiante résistante aux traitements conventionnels C. Mellot (Paris), M. Miyara (Paris), K. Dorgham (Paris), M. Hie (Paris), J. Haroche (Paris), J.B. Gaultier (Saint-Priest-en-Jarez), F. Cohen Aubart (Paris), M. Pha (Paris), G. Gorochov (Paris), J.C. Piette (Paris), Z. Amoura (Paris), A. Mathian (Paris)
11:00 CO079	Évolution sous traitement immunosuppresseur de la signature moléculaire des cellules sécrétrices d'anticorps rénales chez des patients avec néphrite lupique active : étude plasmolup E. Crickx (Paris), T. Huscenot (Paris), N. Costedoat-Chalumeau (Paris), M. Rabant (Paris), A. Karras (Paris), A. Robbins (Reims), V. Le Guern (Paris), B. Lauwerys (Bruxelles, Belgique), F. Houssiau (Bruxelles, Belgique), C.A. Reynaud (Paris), B. Godeau (Créteil), M. Mahevas (Créteil)
11:10 CO080	Maladie associée aux IgG4 et syndrome hyperéosinophilique : des phénotypes chevauchant ? R. Muller (Marseille), A. Moussiégt (Paris), M. Ebbo (Marseille), A. Grados (Niort), J. Graveleau (Saint-Nazaire), N. Costedoat-Chalumeau (Paris), D. Launay (Lille), G. Lefèvre (Lille), J.E. Kahn (Boulogne-Billancourt), N. Schleinitz (Marseille), M. Groh (Suresnes)
11:20 CO081	Manifestations auto-immunes et inflammatoires associées aux syndromes myélodysplasiques : effet de l'azacitidine sur les différentes populations immunitaires V. Jachiet (Paris), L. Ricard (Paris), F. Malard (Paris), E. Grignano (Paris), N. Dulphy (Paris), L. Adès (Paris), M. Mohty (Paris), O. Fain (Paris), P. Fenaux (Paris), B. Gaugler (Paris), A. Mekinian (Paris)
11:30 CO082	Intérêt de l'association ECA élevée – lymphopénie pour le diagnostic des uvéites sarcoidosiques P. Cotte (Lyon), Y. Jamilloux (Lyon), M. Gerfaud-Valentin (Lyon), E. Weber (Saint-Priest-en-Jarez), M. Francois (Pierre-Bénite), P. Grumet (Lyon), J. Planchette (Clermont-Ferrand), P. Denis (Lyon), T. Mathis (Lyon), L. Kodjikian (Lyon), P. Sève (Lyon)
11:40 CO083	Implication des lymphocytes T angiogéniques au cours de la maladie de Rendu-Osler A. Guilhem (Dijon), M. Ciudad (Dijon), V. Leguy-Seguín (Dijon), B. Nicolas (Dijon), S. Berthier (Dijon), T. Maillet (Dijon), S. Audia (Dijon), M. Samson (Dijon), B. Bonnotte (Dijon)
11:50 CO084	L'effet anti-fibrotique des cellules souches mésenchymateuses est dépendant d'iNOS dans le modèle murin de sclérodémie systémique induit par l'HOCl A. Maria (Montpellier), P. Rozier (Montpellier), G. Fonteneau (Montpellier), T. Sutra (Montpellier, France), M. Maumus (Montpellier), K. Toupet (Montpellier), J.P. Cristol (Montpellier, France), C. Jorgensen (Montpellier), P. Guilpain (Montpellier), D. Noël (Montpellier)

Vendredi 7 juin



ASSEMBLÉE GÉNÉRALE DE L'AJI

10:30
12:00

Assemblée générale de l'AJI

JOFFRE 5



Vendredi 7 juin

SESSION PARRAINÉE GSK

12:15
13:45

**Évaluation de l'efficacité et surveillance
des traitements du lupus**

ANTIGONE 1

Modérateurs : Zahir Amoura (Paris), Camille Frances (Paris) et Alexis Mathian (Paris)



Lupus rénal : objectifs de traitement

Zahir Amoura (Paris)



Prise en charge des comorbidités du lupus

Alexis Mathian (Paris)



Objectifs de la prise en charge du lupus cutané

Camille Frances (Paris)



Discussion

Vendredi 7 juin





SYMPOSIUM AKCEA

12:15

**La stratégie antisens : une nouvelle ère
pour les maladies rares**

13:45

ANTIGONE 3

Modérateur : Eric Hachulla (Lille)



Introduction

Eric Hachulla (Lille)



La technologie antisens : pourquoi ? Comment ?

Nicolas Lévy (Marseille)



Amylose héréditaire à transthyréline : réduire l'errance diagnostique et utiliser des traitements ciblés

Nadine Magy-Bertrand (Besançon)



Diagnostic et stratégie de prise en charge de l'hyperchylomicronémie primaire

Eric Bruckert (Paris)



Questions et « take-home messages »

Vendredi 7 juin

AKCEA[®]
THERAPEUTICS

SYMPOSIUM BMS

12:15
13:45

**Immunothérapie en oncologie, que
retenir pour l'interniste ?**

RONDELET

Modérateurs : Olivier Dereure (Montpellier), Patricia Rullier (Montpellier) et Marc Ychou (Montpellier)



Qu'est-ce que l'immunothérapie en oncologie en 2019 ?

Jean-Louis Pujol (Montpellier)



Évaluer, gérer, anticiper les effets indésirables : quels rôles pour l'interniste ?

Olivier Lambotte (Paris)



Effets cardiaques de l'immunothérapie : pourquoi agir vite ?

Jennifer Cautela (Marseille)



**Effets indésirables cutanéomuqueux des immunothérapies anti tumorales :
aspects cliniques et conduite à tenir pratique**

Olivier Dereure (Montpellier)

Vendredi 7 juin



Bristol-Myers Squibb



SESSION FILIÈRE DE SANTÉ DES MALADIES AUTO-IMMUNES ET AUTO-INFLAMMATOIRES RARES (FAI²R)

14:00

**Actualités des Protocoles Nationaux de
Diagnostic et de Soins de la filière**

15:30

AMPHI
PASTEUR

Modérateurs : Éric Hachulla (Lille) et Jacques Morel (Montpellier)



FAI²R : quel bilan à 5 ans

Hélène Maillard (Lille)



Les PNDS de l'année :

- **PNDS Takayasu**
David Saadoun (Paris)
- **PNDS Vascularites Nécrosantes**
Benjamin Terrier (Paris)
- **PNDS Maladie de Behçet**
David Saadoun (Paris)

Vendredi 7 juin

SÉANCE DE CLÔTURE

15:30
16:00

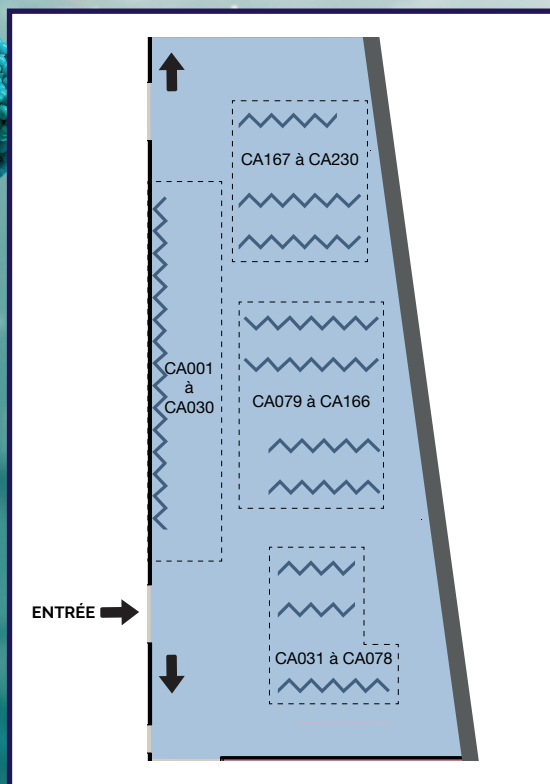
Séance de clôture

AMPHI
PASTEUR

Vendredi 7 juin

COMMUNICATIONS AFFICHÉES

PLAN ESPACE POSTERS



COMMUNICATIONS AFFICHÉES

CA001	Internet mobile dans la pratique courante M. Mrouki (Ben Arous, Tunisie), M. Jridi (Ben Arous, Tunisie), S. Hamrouni (Tunis, Tunisie), Y. Cherif (Ben Arous, Tunisie), F. Ben Dahmen (Nabeul, Tunisie), M. Abdallah (Ben Arous, Tunisie)
CA002	Pratique médicale à l'ère du numérique : que nous apportent les smartphones? Enquête auprès de 118 jeunes médecins S. Bellakhal (Tunis, Tunisie), Z. Teyeb (Tunis, Tunisie), A. Belhassen (Tunis, Tunisie), C. Kammoun (Tunis, Tunisie), I. Abdelaali (Tunis, Tunisie), M.H. Dougoui (Tunis, Tunisie)
CA003	Intérêt des réseaux sociaux dans l'amélioration des connaissances relatives à la sécurité transfusionnelle M. Thabet (Sousse, Tunisie), M. Kahloul (Sousse, Tunisie), I. Kacem (Monastir, Tunisie), O. Berriche (Mahdia, Tunisie), W. Najja (Sousse, Tunisie), A. Chaouch (Sousse, Tunisie)
CA004	Bilan d'une année de consultation « rapide » de Médecine Interne à l'Hôpital Bicêtre T. Gorget (Le Kremlin-Bicêtre), N. Lerolle (Le Kremlin-Bicêtre), N. Noel (Le Kremlin-Bicêtre), M. De Menthon (Le Kremlin-Bicêtre), N. Chanson (Le Kremlin-Bicêtre), M. Abdel Fattah (Le Kremlin-Bicêtre), B. Subran (Le Kremlin-Bicêtre), L. Prat (Le Kremlin-Bicêtre), O. Lambotte (Le Kremlin-Bicêtre), C. Goujard (Le Kremlin-Bicêtre)
CA005	Les syndromes paranéoplasiques rhumatologiques en milieu de médecine interne : une série de 14 cas Y. Bouattour (Sfax, Tunisie), M. Snoussi (Sfax, Tunisie), F. Frikha (Sfax, Tunisie), C. Turki (Sfax, Tunisie), H. Loukil (Sfax, Tunisie), R. Ben Salah (Sfax, Tunisie), M. Jallouli (Sfax, Tunisie), C. Damak (Sfax, Tunisie), S. Marzouk (Sfax, Tunisie), Z. Bahloul (Sfax, Tunisie)
CA006	Maladie de Still de l'adulte : étude de 18 cas A. Zaghdoudi (Tunis, Tunisie), A. El Ouni (Tunis, Tunisie), S. Toujani (Tunis, Tunisie), C. Abdelkefi (Tunis, Tunisie), S. Hamzaoui (Tunis, Tunisie), T. Larbi (Tunis, Tunisie), K. Bouslama (Tunis, Tunisie)
CA007	Les hyperferritinémies majeures : un facteur de mauvais pronostic ? N. Belfeki (Melun), A. Strazzulla (Melun), S. Abroug (Melun), M. Picque (Melun), S. Diamantis (Melun)
CA008	Profil étiologique du livedo dans un service de médecine interne M. Ben Majdouba (Tunis, Tunisie), F. Said (Tunis, Tunisie), N. Ines (Tunis, Tunisie), M. Khanfir (Tunis, Tunisie), M.H. Houman (Tunis, Tunisie)
CA009	Erythrodermie de l'adulte : étude épidémiologique et pronostique C. Chouk (Tunis, Tunisie), W. Hafsi (Tunis, Tunisie), I. Ben Lagha (Tunis, Tunisie), F.Z. Alaoui (Tunis, Tunisie), M. Mokni (Tunis, Tunisie)
CA010	Mucine cutanée rapidement régressive : une nouvelle observation chez l'adulte C. Chouk (Tunis, Tunisie), W. Hafsi (Tunis, Tunisie), A. Raboudi (Tunis, Tunisie), F.Z. Alaoui (Tunis, Tunisie), I. Chelly (Tunis, Tunisie), M. Mokni (Tunis, Tunisie)
CA011	Forme hypodermique du syndrome de Sweet à type de noues sous cutanées S. Boufarguine (Tunis, Tunisie), N. Litaïem (Tunis, Tunisie), S. Gara (Tunis, Tunisie), I. Chabchoub (Tunis, Tunisie), F. Jaziri (Tunis, Tunisie), A. Hariz (Tunis, Tunisie), M. Jones (Tunis, Tunisie), S. Rammeh (Tunis, Tunisie), Z. Feten (Tunis, Tunisie)
CA012	Atteinte exceptionnelle de la muqueuse nasale au cours d'une pyostomatite pyodermite végétante S. Gara (Tunis, Tunisie), A. Souissi (Tunis, Tunisie), I. Chelly (Tunis, Tunisie), A. Toumi (Tunis, Tunisie), S. Haouet (Tunis, Tunisie)



CA013	Guérison spontanée d'un syndrome des ongles jaunes M. Joubert (Clermont-Ferrand), Y. Barthelemy (Clermont-Ferrand), G. Galvaing (Clermont-Ferrand), G. Fouilhoux (Clermont-Ferrand), M. Andre (Clermont-Ferrand), M. Filaire (Clermont-Ferrand)
CA014	La maladie de Verneuil à début pédiatrique A. Arousse (Sousse, Tunisie), M. Daldoul (Sousse, Tunisie), R. Gammoudi (Sousse, Tunisie), R. Mesfar (Monastir, Tunisie), S. Mokni (Sousse, Tunisie), A. Aounallah (Sousse, Tunisie), M. BEN KAHLA (Sousse, Tunisie), C. Belajouza (Sousse, Tunisie), N. Ghariani (Sousse, Tunisie), L. Boussofara (Sousse, Tunisie), M. Denguezli (Sousse, Tunisie)
CA015	Erythème noueux aux oestroprogestatifs : association fortuite ou lien véritable? I. Rachdi (Tunis, Tunisie), H. Zoubeldi (Tunis, Tunisie), F. Daoud (Tunis, Tunisie), N. Hammami (Tunis, Tunisie), Z. Aydi (Tunis, Tunisie), B. Ben Dhaou (Tunis, Tunisie), F. Boussema (Tunis, Tunisie)
CA016	La tuberculose cutanée : étude anatomoclinique A. Farah (Tunis, Tunisie), A. Souissi (Tunis, Tunisie), Z. Ines (Tunis, Tunisie), I. Ben Lagha (Tunis, Tunisie), I. Chelly (Tunis, Tunisie), H. Slim (Tunis, Tunisie), M. Mourad (Tunis, Tunisie)
CA017	Un DRESS syndrome récurrent compliqué d'insuffisance rénale chronique A. Chamli (Tunis, Tunisie), A. Zouak (Tunis, Tunisie), F. Daoud (Tunis, Tunisie), H. Hammami (Tunis, Tunisie), F. Boussema (Tunis, Tunisie), S. Fenniche (Tunis, Tunisie)
CA018	Pyodermite granulomateuse superficielle : une forme rare de pyoderma gangrenosum F. Sahli (Tunis, Tunisie), N. Litaïem (Tunis, Tunisie), A. Toumi (Tunis, Tunisie), F. Khammouma (Tunis, Tunisie), F. Jaziri (Tunis, Tunisie), A. Hariz (Tunis, Tunisie), M. Jones (Tunis, Tunisie), S. Rammeh (Tunis, Tunisie), F. Zeglaoui (Tunis, Tunisie)
CA019	Une cause rare de livedo ramifié : lymphome T intravasculaire A. Toumi (Tunis, Tunisie), N. Litaïem (Tunis, Tunisie), I. Chabchoub (Tunis, Tunisie), C. Chouk (Tunis, Tunisie), F. Jaziri (Tunis, Tunisie), A. Hariz (Tunis, Tunisie), S. Guetat (Tunis, Tunisie), M. Jones (Tunis, Tunisie), S. Rammeh (Tunis, Tunisie), F. Zeglaoui (Tunis, Tunisie)
CA020	Diagnostic simultané de cancer pulmonaire et mycosis fongicide : lien épidémiologique et complexité thérapeutique B. Robilliard (Béziers), L. Secco (Montpellier), S. Hantaz (Béziers), H. Hamel (Béziers), F. Goutorbe (Béziers), E. Guzman (Béziers), V. Szablewski (Montpellier), D. Bessis (Montpellier), E. Oziol (Béziers)
CA021	Atrophodermie linéaire de Moulin de la face : une localisation exceptionnelle O. Charfi (Tunis, Tunisie), N. Litaïem (Tunis, Tunisie), M. Karray (Tunis, Tunisie), A. Toumi (Tunis, Tunisie), F. Jaziri (Tunis, Tunisie), A. Hariz (Tunis, Tunisie), M. Jones (Tunis, Tunisie), S. Rammeh (Tunis, Tunisie), F. Zeglaoui (Tunis, Tunisie)
CA022	Le glucagonome: un diagnostic difficile d'une éruption polymorphe et trainante C. Chouk (Tunis, Tunisie), A. Souissi (Tunis, Tunisie), S. Gara (Tunis, Tunisie), I. Chelly (Tunis, Tunisie), M. Mokni (Tunis, Tunisie)
CA023	Vascularite leucocytoclasique sous lenalidomide : de la suspicion à l'imputabilité A. Alloui (Dakhla, Maroc)
CA024	Des lésions cutanées d'apparence bénigne pour une maladie potentiellement mortelle S. Gara (Tunis, Tunisie), A. Souissi (Tunis, Tunisie), I. Chelly (Tunis, Tunisie)
CA025	La maladie de Kyrle : une complication rare du diabète C. Chouk (Tunis, Tunisie), M. Jones (Tunis, Tunisie), N. Litaïem (Tunis, Tunisie), S. Gara (Tunis, Tunisie), N. Benahmed (Tunis, Tunisie), S. Rammeh (Tunis, Tunisie), F. Zeglaoui (Tunis, Tunisie)

CA026	La pellagre : un diagnostic à ne pas méconnaître I. Chabchoub (Tunis, Tunisie), A. Souissi (Tunis, Tunisie), F.Z. Alaoui (Tunis, Tunisie), S. Saad (Tunis, Tunisie), M. Mokni (Tunis, Tunisie)
CA027	Pemphigoïde Bulleuse et Maladies auto-immunes I. Chabchoub (Tunis, Tunisie), N. Litaïem (Tunis, Tunisie), S. Ben Amor (Tunis, Tunisie), A. Toumi (Tunis, Tunisie), F. Jaziri (Tunis, Tunisie), M. Jones (Tunis, Tunisie), F. Zeglaoui (Tunis, Tunisie)
CA028	Prise en charge initiale des uvéites : faut –il avoir un bilan standardisé ? W. Skouri (Tunis, Tunisie), I. Naceur (Tunis, Tunisie), F. Said (Tunis, Tunisie), T. Ben Salem (Tunis, Tunisie), M. Khanfir (Tunis, Tunisie), I. Ben Ghorbel (Tunis, Tunisie), M. Lamloum (Tunis, Tunisie), M.H. Houman (Tunis, Tunisie)
CA029	Uvéites en médecine interne : particularités cliniques, étiologiques et évolutives : à propos de 98 cas A. Kefi (Tunis, Tunisie), W. Helali (Tunis, Tunisie), F. Jaziri (Tunis, Tunisie), M. Elleuch (Tunis, Tunisie), T. Ben Abdallah (Tunis, Tunisie), K. Ben Abdelghani (Tunis, Tunisie), S. Turki (Tunis, Tunisie)
CA030	Profil étiologique et prise en charge des sclérites en médecine interne I. Arbaoui (Tunis, Tunisie), I. Rachdi (Tunis, Tunisie), H. Zoubeidi (Tunis, Tunisie), Z. Aydi (Tunis, Tunisie), F. Daoud (Tunis, Tunisie), B. Ben Dhaou (Tunis, Tunisie), F. Boussema (Tunis, Tunisie)
CA031	Syndrome de Vogt-Koyanagi–Harada : à propos de sept observations A. Kefi (Tunis, Tunisie), W. Helali (Tunis, Tunisie), M. Elleuch (Tunis, Tunisie), F. Jaziri (Tunis, Tunisie), O. Oueslati (Tunis, Tunisie), T. Ben Abdallah (Tunis, Tunisie), K. Ben Abdelghani (Tunis, Tunisie), S. Turki (Tunis, Tunisie)
CA032	Manifestations ophtalmologiques de la maladie de la maladie de Vogt Koyanagi Harada Y. Bouattour (Sfax, Tunisie), M. Snoussi (Sfax, Tunisie), F. Frikha (Sfax, Tunisie), C. Turki (Sfax, Tunisie), H. Loukil (Sfax, Tunisie), R. Ben Salah (Sfax, Tunisie), M. Jallouli (Sfax, Tunisie), C. Damak (Sfax, Tunisie), S. Marzouk (Sfax, Tunisie), Z. Bahloul (Sfax, Tunisie)
CA033	Pan-uvéite et vascularite rétinienne chez un patient immunodéprimé atteint de myosite inflammatoire : l'interrogatoire fait le diagnostic ! R. Foré (Limoges), C. Codde (Limoges), N. Aslanbekova (Limoges), N. Devo (Limoges), C. Genet (Limoges), J.F. Faucher (Limoges), K.H. Ly (Limoges)
CA034	Vascularite rétinienne au cours de la maladie de Behçet. Etude de 31 cas F. Jaziri (Tunis, Tunisie), A. Fraj (Tunis, Tunisie), M. Elleuch (Tunis, Tunisie), A. Kefi (Tunis, Tunisie), H. Gaïed (Tunis, Tunisie), S. Turki (Tunis, Tunisie), K. Ben Abdelghani (Tunis, Tunisie), T. Ben Abdallah (Tunis, Tunisie)
CA035	La stabilisation d'un ulcère cornéen pré-perforé compliquant une polyarthrite rhumatoïde en poussée par l'Infliximab S. Benchérifa (Rabat, Maroc), B. Amine (Salé, Maroc), S. Rostom (Salé, Maroc), R. Bahiri (Salé, Maroc)
CA036	Un piège diagnostique : le syndrome de transillumination bilatérale aiguë de l'iris S. Giorgiutti (Strasbourg), D. Krencker (Strasbourg), A.O. Diallo (Strasbourg), L. Ballonzoli (Strasbourg), V. Poindron (Strasbourg)
CA037	Facteurs de prédisposition au cours de la sarcoïdose systémique S. Sayhi (Tunis, Tunisie), E. Ben Haj Ali (Tunis, Tunisie), L. Mrissa (Tunis, Tunisie), H. Derbali (Tunis, Tunisie), R. Thahri (Tunis, Tunisie), N. Gueddiche (Tunis, Tunisie), N. Ben Abdelhafidh (Tunis, Tunisie), J. Zaouali (Tunis, Tunisie), F. Laajili (Tunis, Tunisie), R. Mrissa (Tunis, Tunisie), B. Louzir (Tunis, Tunisie)
CA038	Sarcoïdose systémique et implications génétiques N. Ghriss (Tunis, Tunisie), S. Sayhi (Tunis, Tunisie), L. Mrissa (Tunis, Tunisie), H. Derbali (Tunis, Tunisie), R. Dhahri (Tunis, Tunisie), B. Arfaoui (Tunis, Tunisie), J. Zaouali (Tunis, Tunisie), N. Ben Abdelhafidh (Tunis, Tunisie), F. Ajili (Tunis, Tunisie), B. Louzir (Tunis, Tunisie), R. Mrissa (Tunis, Tunisie)



CA039	Neuro-sarcoïdose : à propos de 38 cas N. Ghriess (Tunis, Tunisie), S. Sayhi (Tunis, Tunisie)
CA040	Apport de l'imagerie cérébrale au cours de la neurosarcoïdose S. Sayhi (Tunis, Tunisie), E. Ben Haj Ali (Tunis, Tunisie), L. Mrissa (Tunis, Tunisie), H. Derbali (Tunis, Tunisie), B. Arfaoui (Tunis, Tunisie), N. Ben Abdelhafidh (Tunis, Tunisie), J. Zaouali (Tunis, Tunisie), F. Laajili (Tunis, Tunisie), R. Mrissa (Tunis, Tunisie), B. Louzir (Tunis, Tunisie)
CA041	Une sarcoïdose systémique révélée par un granulome jugal D. D.chebbi (Sfax, Tunisie), R. Ben Salah (Sfax, Tunisie), I. Chabchoub (Sfax, Tunisie), S. Boudaya (Sfax, Tunisie), H. Turki (Sfax, Tunisie), Z. Bahloul (Sfax, Tunisie)
CA042	Sarcoïdose cutanée des mains : un signe prédictif d'une atteinte osseuse C. Chouk (Tunis, Tunisie), M. Jones (Tunis, Tunisie), N. Litaïem (Tunis, Tunisie), T. Bacha (Tunis, Tunisie), A. Hariz (Tunis, Tunisie), S. Rammeh (Tunis, Tunisie), F. Zeglaoui (Tunis, Tunisie)
CA043	Étiologies et évolution des hépatites granulomateuses : étude rétrospective de 37 cas I. Jemni (Sousse, Tunisie), I. Akkari (Sousse, Tunisie), S. Mrabet (Sousse, Tunisie), A. Atig (Sousse, Tunisie), N. Ghannouchi (Sousse, Tunisie), E. Ben Jazia (Sousse, Tunisie)
CA044	Granulomatose systémique réfractaire : la rémission est obtenue par Ruxolitinib M. Levraut (Nice), N. Martis (Nice), P. Viau (Nice), F. Suarez (Paris), V. Queyrel (Nice)
CA045	Macrochéilite chronique : présentation clinique rare de la sarcoïdose A. Toumi (Tunis, Tunisie), N. Litaïem (Tunis, Tunisie), O. Charfi (Tunis, Tunisie), C. Chouk (Tunis, Tunisie), F. Jaziri (Tunis, Tunisie), A. Hariz (Tunis, Tunisie), M. Jones (Tunis, Tunisie), S. Rammeh (Tunis, Tunisie), F. Zeglaoui (Tunis, Tunisie)
CA046	La sarcoïdose de survenue précoce : à propos de 2 cas N. Ghariani Fetoui (Sousse, Tunisie), N. Ghariani (Sousse, Tunisie), M. Ben Kahla (Sousse, Tunisie), R. Mesfar (Monastir, Tunisie), A. Aounallah (Sousse, Tunisie), S. Mokni (Sousse, Tunisie), R. Gamoudi (Sousse, Tunisie), W. Saidi (Sousse, Tunisie), C. Belajouza (Sousse, Tunisie), L. Boussofara (Sousse, Tunisie), M. Denguezli (Sousse, Tunisie)
CA047	Atteinte du cuir chevelu au cours de la sarcoïdose : le marqueur d'une atteinte viscérale A. Toumi (Tunis, Tunisie), A. Souissi (Tunis, Tunisie), I. Chelly (Tunis, Tunisie), S. Gara (Tunis, Tunisie), I. Ben Ghorbel (Tunis, Tunisie), S. Haouet (Tunis, Tunisie), M. Mokni (Tunis, Tunisie)
CA048	Syndrome de Melkersson Rosenthal : une nouvelle observation W. Baya (Sousse, Tunisie), I. Ben Hassine (Sousse, Tunisie), J. Anoun (Sousse, Tunisie), M. Karmani (Sousse, Tunisie), F. Ben Fredj (Sousse, Tunisie), A. Rezgui (Sousse, Tunisie), C. Kechrid Laouani (Sousse, Tunisie)
CA049	Une cholestase d'origine rénale : le syndrome de Stauffer A. Dor (Vandœuvre-lès-Nancy), N. Vernier (Metz), F. Maurier (Metz), J.F. Guichard (Metz), S. Revuz (Metz), L. Volkov (Vandœuvre-lès-Nancy)
CA050	Hyalinose segmentaire et focale de l'adulte : à propos de 16 observations I. Arbaoui (Tunis, Tunisie), I. Rachdi (Tunis, Tunisie), H. Zoubeidi (Tunis, Tunisie), F. Daoud (Tunis, Tunisie), Z. Aydi (Tunis, Tunisie), B. Ben Dhaou (Tunis, Tunisie), F. Boussema (Tunis, Tunisie)
CA051	Le nombre de comorbidités influence-t-il l'observance thérapeutique chez les patients suivis pour maladies chroniques ? A. Belhassen (La Marsa, Tunisie), S. Bellakhal (La Marsa, Tunisie), Z. Teyeb (La Marsa, Tunisie), E. Gharbi (La Marsa, Tunisie), I. Abdelalli (La Marsa, Tunisie), T. Jomni (La Marsa, Tunisie), M.H. Dougoui (La Marsa, Tunisie)

CA052	Comorbidités non cardio-métabolique chez 172 patients atteints de polyarthrite rhumatoïde Z. Nadji (Sidi Bel Abbès, Algérie)
CA053	Prévalence et facteurs prédictifs de la stéatose au cours de l'hépatite B chronique et son impact sur la réponse thérapeutique R. Kallel (Sousse, Tunisie), M. Soumaya (Sousse, Tunisie), I. Akkari (Sousse, Tunisie), J. Imen (Sousse, Tunisie), E. Ben Jazia (Sousse, Tunisie)
CA054	Syndrome de Gougerot- Sjögren et co-morbidités dans une série de 41 patients R. Meckenstock (Le Chesnay), B. Sakarowitch (Le Chesnay), S. Monnier (Le Chesnay), I. Devred (Le Chesnay), A. Greder-Belan (Le Chesnay)
CA055	Manifestations extraglandulaires du syndrome de Gougerot-Sjögren G. Nesrine (Sousse, Tunisie), A. Guiga (Sousse, Tunisie), K. Dhouha (Sousse, Tunisie), A. Bouker (Sousse, Tunisie), A. Atig (Sousse, Tunisie), N. Ghannouchi (sousse, Tunisie)
CA056	Syndrome de Sjögren avec une néphropathie à IgA et une vascularite leucocytoclastique avec dépôt IgA D. D. chebbi (Sfax, Tunisie), M. Jallouli (Sfax, Tunisie), O. Frikha (Sfax, Tunisie), G. Mouna (Sfax, Tunisie), R. Ben Salah (Sfax, Tunisie), K. Kammoun (Sfax, Tunisie), M. Ben Hmida (Sfax, Tunisie), Z. Bahloul (Sfax, Tunisie)
CA057	Le volume moyen des plaquettes peut-il être un facteur prédictif de l'activité de la maladie dans le syndrome de Sjogren? G. Nesrine (Sousse, Tunisie), A. Guiga (Sousse, Tunisie), K. Dhouha (Sousse, Tunisie), A. Bouker (Sousse, Tunisie), A. Atig (Sousse, Tunisie), N. Ghannouchi (sousse, Tunisie)
CA058	Particularités de l'atteinte extra-glandulaire du syndrome de Sjögren associé à la cryoglobulinémie O. Hentati (Tunis, Tunisie), I. Naceur (Tunis, Tunisie), F. Said (Tunis, Tunisie), T. Ben Salem (Tunis, Tunisie), I. Ben Ghorbel (Tunis, Tunisie), M. Lamoum (Tunis, Tunisie), M. Khanfir (Tunis, Tunisie), M.H. Hourman (Tunis, Tunisie)
CA059	Manifestations neurologiques au cours du syndrome de Sjögren K. Dhouha (Sousse, Tunisie), G. Ahmed (Sousse, Tunisie), G. Nesrine (Sousse, Tunisie), C. Amal Baya (Sousse, Tunisie), A. Bouker (Sousse, Tunisie), A. Atig (Sousse, Tunisie), N. Ghannouchi (sousse, Tunisie)
CA060	Atteinte neurologique au cours du syndrome de Sjögren W. Skouri (Tunis, Tunisie), I. Naceur (Tunis, Tunisie), T. Ben Salem (Tunis, Tunisie), F. Said (Tunis, Tunisie), M. Khanfir (Tunis, Tunisie), I. Ben Ghorbel (Tunis, Tunisie), M. Lamoum (Tunis, Tunisie), M.H. Hourman (Tunis, Tunisie)
CA061	Syndrome de Sjögren : quand penser à une vascularite associée ? O. Hentati (Tunis, Tunisie), I. Naceur (Tunis, Tunisie), T. Ben Salem (Tunis, Tunisie), F. Said (Tunis, Tunisie), I. Ben Ghorbel (Tunis, Tunisie), M. Lamoum (Tunis, Tunisie), M. Khanfir (Tunis, Tunisie), M.H. Hourman (Tunis, Tunisie)
CA062	Une hypertension intracrânienne révélatrice d'un syndrome de Gougerot-Sjögren E. Poisnel (Toulon), D. Delarbre (Toulon), C. Antoine (Toulon), V. Pangnarind (Toulon), T. Hübsch (Toulon), C. Joubert (Toulon), P.Y. Quiniou (Toulon), A. Cambon (Toulon), F. Dutasta (Toulon), G. Defuentes (Toulon), J.F. Paris (Toulon)
CA063	L'atteinte neurologique centrale au cours du syndrome de Sjögren A. Belhassen (Tunis, Tunisie), S. Toujani (Tunis, Tunisie), A. El Ouni (Tunis, Tunisie), C. Abdelkefi (Tunis, Tunisie), S. Hamzaoui (Tunis, Tunisie), T. Larbi (Tunis, Tunisie), K. Bouslama (Tunis, Tunisie)
CA064	Atteinte hématologique au cours du Syndrome de Sjögren primitif R. Bouaziz (Tunis, Tunisie), T. Ben Salem (Tunis, Tunisie), I. Naceur (Tunis, Tunisie), M. Lamoum (Tunis, Tunisie), F. Said (Tunis, Tunisie), M. Khanfir (Tunis, Tunisie), G.I. Ben (Tunis, Tunisie), M.H. Hourman (Tunis, Tunisie)



CA065	<p>Une association exceptionnelle : un syndrome de Bartter acquis secondaire à un syndrome de Sjögren</p> <p>F. Jaziri (Tunis, Tunisie), A. Fraj (Tunis, Tunisie), M. Elleuch (Tunis, Tunisie), A. Kefi (Tunis, Tunisie), H. Gaied (Tunis, Tunisie), S. Turki (Tunis, Tunisie), K. Ben Abdelghani (Tunis, Tunisie), T. Ben Abdallah (Tunis, Tunisie)</p>
CA066	<p>IPolychondrite atrophiante et lymphoprolifération IgM : association fortuite ou syndrome paranéoplasique ?</p> <p>S. Guichard (Vandœuvre-lès-Nancy), T. Moulinet (Vandœuvre-lès-Nancy), L. Clement-Filliatre (Vandœuvre-lès-Nancy), A. Dor (Vandœuvre-lès-Nancy), A. Sauvage (Vandœuvre-lès-Nancy), L. Dziebowski (Vandœuvre-lès-Nancy), C. Ziegler (Vandœuvre-lès-Nancy), J. Deibener-Kaminsky (Vandœuvre-lès-Nancy), S. Mohamed (Vandœuvre-lès-Nancy), J. Campagne (Vandœuvre-lès-Nancy), P. Feugier (Vandœuvre-lès-Nancy), R. Jaussaud (Vandœuvre-lès-Nancy)</p>
CA067	<p>Particularités du lupus érythémateux systémique à début tardif : étude comparative</p> <p>A. Kefi (Tunis, Tunisie), W. Helali (Tunis, Tunisie), F. Jaziri (Tunis, Tunisie), O. Oueslati (Tunis, Tunisie), M. Elleuch (Tunis, Tunisie), T. Ben Abdallah (Tunis, Tunisie), K. Ben Abdelghani (Tunis, Tunisie), S. Turki (Tunis, Tunisie)</p>
CA068	<p>La panniculite lupique: un diagnostic difficile et une évolution disgracieuse : à propos de 8 cas</p> <p>A. Chamli (Tunis, Tunisie), A. Souissi (Tunis, Tunisie), I. Chelly (Tunis, Tunisie), M. Chaabani (Tunis, Tunisie), S. Haouet (Tunis, Tunisie), M. Mokni (Tunis, Tunisie)</p>
CA069	<p>Atteinte cardiaque au cours du lupus érythémateux systémique</p> <p>N. Ghriis (Tunis, Tunisie), S. Sayhi (Tunis, Tunisie), R. Dhahri (Tunis, Tunisie), N.H. Guediche (Tunis, Tunisie), N. Boussetta (Tunis, Tunisie), N. Ben Abdelhafidh (Tunis, Tunisie), F. Ajili (Tunis, Tunisie), B. Louzir (Tunis, Tunisie)</p>
CA070	<p>La néphropathie glomérulaire au cours du lupus érythémateux systémique</p> <p>BWe. Skouri (Tunis, Tunisie), T. Ben Salem (Tunis, Tunisie), I. Naceur (Tunis, Tunisie), M. Tougorti (Tunis, Tunisie), M. Lamloum (Tunis, Tunisie), I. n Ghorbel (Tunis, Tunisie), M.H. Houman (Tunis, Tunisie)</p>
CA071	<p>Pyoderma gangrenosum et lupus érythémateux systémique : une association rare</p> <p>O. Magdoud (Tunis, Tunisie), A. Souissi (Tunis, Tunisie), I. Chelly (Tunis, Tunisie), I. Chabchoub (Tunis, Tunisie), S. Haouet (Tunis, Tunisie), M. Mokni (Tunis, Tunisie)</p>
CA072	<p>L'hyperhomocystéinémie : un facteur de risque cardiovasculaire surajouté au cours de la maladie lupique ? à propos de 40 cas</p> <p>O. Guezguez (Sousse, Tunisie), A. Rezgui (Sousse, Tunisie), A. Mzabi (Sousse, Tunisie), J. Anoun (Sousse, Tunisie), M. Karmani (Sousse, Tunisie), B.F. Fatma (Sousse, Tunisie), C. Kechrid Laouani (Sousse, Tunisie)</p>
CA073	<p>Atteinte pulmonaire au cours du lupus érythémateux systémique</p> <p>S. Sayhi (Tunis, Tunisie), E. Ben Haj Ali (Tunis, Tunisie), R. Thahri (Tunis, Tunisie), N. Gueddiche (Tunis, Tunisie), N. Ben Abdelhafidh (Tunis, Tunisie), F. Laajili (Tunis, Tunisie), B. Louzir (Tunis, Tunisie)</p>
CA074	<p>Handicap au cours du lupus érythémateux systémique</p> <p>A. Rezgui (Sousse, Tunisie), W. Baya (Sousse, Tunisie), M. Thabet (Sousse, Tunisie), J. Anoun (Sousse, Tunisie), M. Karmani (Sousse, Tunisie), A. Gabbouj (Sousse, Tunisie), N. Ghannouchi (Sousse, Tunisie), F. Ben Fredj (Sousse, Tunisie), C. Kechrid Laouani (Sousse, Tunisie)</p>
CA075	<p>Névrite optique rétro bulbaire bilatérale révélant un lupus érythémateux systémique</p> <p>H. Raoufi (Casablanca, Maroc), M. M.moudtir (Casablanca, Maroc), K. K.echchilali (Casablanca, Maroc), F. Alaoui (Casablanca, Maroc), H. El Kabli (Casablanca, Maroc)</p>

CA076	Étude de la thrombopénie dans une cohorte de 105 patients lupiques F. Jaziri (Tunis, Tunisie), W. Helali (Tunis, Tunisie), A. Kefi (Tunis, Tunisie), S. Kammoun (Tunis, Tunisie), M. Elleuch (Tunis, Tunisie), K. Ben Abdelghani (Tunis, Tunisie), S. Turki (Tunis, Tunisie), T. Ben Abdallah (Tunis, Tunisie)
CA077	Ostéonécrose aseptique au cours du lupus érythémateux systémique R. Bouaziz (Tunis, Tunisie), T. Ben Salem (Tunis, Tunisie), I. Naceur (Tunis, Tunisie), M. Lamloum (Tunis, Tunisie), F. Said (Tunis, Tunisie), M. Khanfir (Tunis, Tunisie), G.I. Ben (Tunis, Tunisie), M.H. Houman (Tunis, Tunisie)
CA078	Des nodules sous cutanés révélant un lupus érythémateux systémique masculin S. Maghfour (Sousse, Tunisie), A. Amina (Sousse, Tunisie), M. Ben Kahla (Sousse, Tunisie), S. Mokni (Sousse, Tunisie), R. Mesfar (Sousse, Tunisie), W. Saidi (Sousse, Tunisie), R. Gammoudi (Sousse, Tunisie), N. Ghariani (Sousse, Tunisie), C. Belajouza (Sousse, Tunisie), B. Lobna (Sousse, Tunisie), M. Denguezli (Sousse, Tunisie)
CA079	Nécrose hémorragique bilatérale des surrénales sous APIXABAN : penser au syndrome des antiphospholipides ? V. Lavoipierre (Marseille), M. Talbot (Marseille), C. Soubrier (Marseille), B. De Sainte Marie (Marseille), V. Seux (La Ciotat), P. Morange (Marseille), E. Bernit (Marseille), M. Ebbo (Marseille), B. Faucher (Marseille), J.R. Harle (Marseille), N. Schleinitz (Marseille)
CA080	Hypertension artérielle pulmonaire au cours des connectivites : à propos de 35 cas H. Zoubéidi (Tunis, Tunisie), I. Rachdi (Tunis, Tunisie), F. Daoud (Tunis, Tunisie), Z. Aydi (Tunis, Tunisie), B. Ben Dhaou (Tunis, Tunisie), F. Boussema (Tunis, Tunisie)
CA081	Dépistage de l'hypertension artérielle pulmonaire au cours de la sclérodémie systémique : expérience d'un Service de Médecine Interne N. Slimani (Alger, Algérie), D. Hakem (Alger, Algérie), M. Ibrir (Alger, Algérie), N. Djami (Alger, Algérie), R. Boughrarou (Alger, Algérie), S.A. Faraoun (Alger, Algérie), R. Amrane (Alger, Algérie), A. Fissah (Alger, Algérie), M. Makrelouf (Alger, Algérie), A. Berrah (Alger, Algérie)
CA082	Atteinte digestive au cours de la sclérodémie systémique S. Mrabet (Sousse, Tunisie), I. Jemni (Sousse, Tunisie), A. Guiga (Sousse, Tunisie), A. Bouker (Sousse, Tunisie), I. Akkari (Sousse, Tunisie), A. Atig (Sousse, Tunisie), N. Ghannouchi (Sousse, Tunisie), E. Ben Jazia (Sousse, Tunisie)
CA083	Sclérodémie systémique juvénile : à propos de 3 cas S. Maghfour (Sousse, Tunisie), A. Aounallah (Sousse, Tunisie), M. Ben Kahla (Sousse, Tunisie), R. Mesfar (Sousse, Tunisie), S. Mokni (Sousse, Tunisie), W. Saidi (Sousse, Tunisie), R. Gammoudi (Sousse, Tunisie), N. Ghariani (Sousse, Tunisie), C. Belajouza (Sousse, Tunisie), B. Lobna (Sousse, Tunisie), M. Denguezli (Sousse, Tunisie)
CA084	Sclérodémie systémique et cancers synchrones D. Hakem (Alger, Algérie), N. Slimani (Alger, Algérie), R. Amrane (Alger, Algérie), A. Fissah (Alger, Algérie), R. Boughrarou (Alger, Algérie), S.A. Faraoun (Alger, Algérie), A. Berrah (Alger, Algérie)
CA085	Profil évolutif des sclérodémies localisées : étude rétrospective de 96 cas I. Chabchoub (Tunis, Tunisie), N. Litaïem (Tunis, Tunisie), H. Drissi (Tunis, Tunisie), S. Gara (Tunis, Tunisie), F. Jaziri (Tunis, Tunisie), A. Hriz (Tunis, Tunisie), S. Guetat (Tunis, Tunisie), M. Jones (Tunis, Tunisie), S. Rammeh (Tunis, Tunisie), F. Zeglaoui (Tunis, Tunisie)
CA086	La sclérodémie systémique chez l'homme : à propos de 6 observations S. Maghfour (Sousse, Tunisie), A. Aounallah (Sousse, Tunisie), S. Mokni (Sousse, Tunisie), M. Ben Kahla (Sousse, Tunisie), R. Mesfar (Sousse, Tunisie), W. Saidi (Sousse, Tunisie), R. Gammoudi (Sousse, Tunisie), N. Ghariani (Sousse, Tunisie), C. Belajouza (Sousse, Tunisie), B. Lobna (Sousse, Tunisie), M. Denguezli (Sousse, Tunisie)
CA087	Intérêt des autoanticorps au cours de la sclérodémie systémique W. Bani (Tunis, Tunisie), M. Ben Seif (Tunis, Tunisie), I. Ben Ghorbel (Tunis, Tunisie), L. Laadhar (Tunis, Tunisie), T. Ben Salem (Tunis, Tunisie), I. Ayadi (Tunis, Tunisie), M.H. Houman (Tunis, Tunisie), M. Sellami (Tunis, Tunisie)



CA088	<p>Morphée : associations pathologiques et facteurs de risque</p> <p>I. Chabchoub (Tunis, Tunisie), N. Litaïem (Tunis, Tunisie), H. Drissi (Tunis, Tunisie), A. Toumi (Tunis, Tunisie), F. Jaziri (Tunis, Tunisie), A. Hriz (Tunis, Tunisie), S. Guetat (Tunis, Tunisie), M. Jones (Tunis, Tunisie), S. Rammeh (Tunis, Tunisie), F. Zeglaoui (Tunis, Tunisie)</p>
CA089	<p>Particularités des fibroses pulmonaires en médecine interne</p> <p>T. Ben Achour (Tunis, Tunisie)</p>
CA090	<p>Scléroedème de Buschke associé au diabète : intérêt de la photothérapie</p> <p>S. Gara (Tunis, Tunisie), N. Litaïem (Tunis, Tunisie), S. Boufarguine (Tunis, Tunisie), I. Chabchoub (Tunis, Tunisie), F. Jaziri (Tunis, Tunisie), A. Hriz (Tunis, Tunisie), M. Jones (Tunis, Tunisie), S. Rammeh (Tunis, Tunisie), F. Zeglaoui (Tunis, Tunisie)</p>
CA091	<p>Le syndrome des antisynthétases : à propos de 9 cas</p> <p>A. Abchir (Casablanca, Maroc), L. Barakat (Casablanca, Maroc), M. Fares (Casablanca, Maroc), M. M.moudatir (Casablanca, Maroc), K. Echchilali (Casablanca, Maroc), F. Alaoui (Casablanca, Maroc), H. Elkabli (Casablanca, Maroc)</p>
CA092	<p>Scléroedème de Bushke révélant un lymphome hodgkinien</p> <p>H. Raoufi (Casablanca, Maroc), M. M.moudatir (Casablanca, Maroc), K. K.echchilali (Casablanca, Maroc), F. Alaoui (Casablanca, Maroc), H. El Kabli (Casablanca, Maroc)</p>
CA093	<p>Intérêt des autoanticorps au cours des myopathies inflammatoires</p> <p>W. Bani (Tunis, Tunisie), M. Tira (Tunis, Tunisie), I. Ben Ghorbel (Tunis, Tunisie), L. Laadhar (Tunis, Tunisie), T. Ben Salem (Tunis, Tunisie), I. Ayadi (Tunis, Tunisie), M.H. Houman (Tunis, Tunisie), M. Sellami (Tunis, Tunisie)</p>
CA094	<p>Association d'une dermatomyosite amyopathique et d'un scléromyxoedème</p> <p>N. Grienay (Dijon), C. Frances (Paris), E. Goujon (Chalon-sur-Saône), J. Friedel (Chalon-sur-Saône), J. Vinit (Chalon-sur-Saône), C. Mausservey (Chalon-sur-Saône), E. Monard (Chalon-sur-Saône)</p>
CA095	<p>Une atteinte musculaire sévère au cours d'une sclérodermie systémique révélant un syndrome des antisynthétases à anti-PL 12</p> <p>K. Zaim (Casablanca, Maroc), Y. Y.kitane (Casablanca, Maroc), K. K.echchilali (Casablanca, Maroc), M. M.moudatir (Casablanca, Maroc), F. Alaoui (Casablanca, Maroc), H. El Kabli (Casablanca, Maroc)</p>
CA096	<p>Syndrome de détresse respiratoire aigu sévère au cours d'une dermatomyosite à anticorps anti-MDA5 : succès des échanges plasmatiques</p> <p>M. Geisler (Nancy), O. Benveniste (Paris), H. Devilliers (Dijon), S. Revuz (Metz), J.F. Guichard (Metz), F. Maurier (Metz), N. Vernier (Metz)</p>
CA097	<p>Déficit musculaire à distance d'une allogreffe de moelle osseuse : pensez à la myopathie inflammatoire</p> <p>M.M. Auboiroux (Limoges), P. Turlure (Limoges), N. Vidal (Limoges), S. Girault (Limoges), A.L. Fauchais (Limoges), K.H. Ly (Limoges)</p>
CA098	<p>Particularité des myopathies inflammatoires séropositives</p> <p>W. Bani (Tunis, Tunisie), M. Tira (Tunis, Tunisie), I. Ben Ghorbel (Tunis, Tunisie), L. Laadhar (Tunis, Tunisie), T. Ben Salem (Tunis, Tunisie), I. Ayadi (Tunis, Tunisie), M.H. Houman (Tunis, Tunisie), M. Sellami (Tunis, Tunisie)</p>
CA099	<p>Le syndrome de MERRF : un diagnostic différentiel de myosite</p> <p>P. Loiseau (Amiens), G. Morin (Amiens), J. Schmidt (Amiens), M. Metzeldard (Amiens), P. Duhaut (Amiens)</p>

CA100	Pneumopathie interstitielle dans un service de médecine interne : étude descriptive de 47 cas M.L. DJAMA (Kouba, Alger, Algérie)
CA101	Profil étiologique des fibroses pulmonaires dans un service de Médecine Interne W. Skouri (Tunis, Tunisie), M. El Euch (Tunis, Tunisie), F. Jaziri (Tunis, Tunisie), O. Hentati (Tunis, Tunisie), K. Ben Abdelghani (Tunis, Tunisie), T. Ben Abdallah (Tunis, Tunisie)
CA102	Évaluation de la qualité de vie des patients atteints de pneumopathies infiltrantes diffuses T. Ben Achour (Ben Arous, Tunisie)
CA103	Fibrose pulmonaire associée aux ANCA de type anti MPO au cours de la granulomatose avec polyangéite W. Bani (Tunis, Tunisie), M. El Euch (Tunis, Tunisie), F. Jaziri (Tunis, Tunisie), A. Kefi (Tunis, Tunisie), S. Turki (Tunis, Tunisie), K. Ben Abdelghani (Tunis, Tunisie)
CA104	À propos d'un syndrome interstitiel pulmonaire rare : observation d'une pneumopathie d'hypersensibilité au jacuzzi P.B. Vallayer (Vichy), C. Mougas (Vichy), A. Benamane (Vichy)
CA105	Étude clinique et étiologique des pneumopathies interstitielles diffuses S. Dghaies (Tunis, Tunisie), N.H. Guediche (Tunis, Tunisie), N. Boussetta (Tunis, Tunisie), S. Haddad (Tunis, Tunisie), S. Sayhi (Tunis, Tunisie), B. Arfaoui (Tunis, Tunisie), N. Ben Abdelhafidh (Tunis, Tunisie), F. Ajili (Tunis, Tunisie), B. Louzir (Tunis, Tunisie)
CA106	Particularités des pneumopathies interstitielles diffuses au cours de la polyarthrite rhumatoïde S. Haddad (Tunis, Tunisie), N.H. Guediche (Tunis, Tunisie), N. Boussetta (Tunis, Tunisie), M. Leila (Tunis, Tunisie), R. Dhahri (Tunis, Tunisie), M. Slouma (Tunis, Tunisie), I. Gharsallah (Tunis, Tunisie), F. Ajili (Tunis, Tunisie), B. Louzir (Tunis, Tunisie)
CA107	Facteurs prédictifs de l'atteinte des voies aériennes bronchiques et bronchiolaires au cours de la Polyarthrite Rhumatoïde W. Triki (Tunis, Tunisie), A. Ben Tekaya (Tunis, Tunisie), O. Saidane (Tunis, Tunisie), M. Ben Hammamia (Tunis, Tunisie), R. Tekaya (Tunis, Tunisie), I. Mahmoud (Tunis, Tunisie), L. Abdelmoula (Tunis, Tunisie)
CA108	Fibrose rétropéritonéale : approche diagnostique et thérapeutique : expérience d'un service de médecine interne Y. Ben Ariba (Tunis, Tunisie), S. Haddad (Tunis, Tunisie), N.H. Guediche (Tunis, Tunisie), S. Chargui (Tunis, Tunisie), N. Ben Abdelhafidh (Tunis, Tunisie), B. Riadh (Tunis, Tunisie), B. Louzir (Tunis, Tunisie), J. Labidi (Tunis, Tunisie)
CA109	Fibrose rétropéritonéale en milieu de médecine interne : à propos de 15 cas M. Ben Hamad (Sfax, Tunisie), C. Damak (Sfax, Tunisie), F. Frikha (Sfax, Tunisie), M. Jallouli (Sfax, Tunisie), M. Snoussi (Sfax, Tunisie), R. Ben Salah (Sfax, Tunisie), H. Loukil (Sfax, Tunisie), S. Marzouk (Sfax, Tunisie), Z. Bahloul (Sfax, Tunisie)
CA110	Maladies systémiques et néoplasies S. Derbel (Tunis, Tunisie), Z. Aydi (Tunis, Tunisie), I. Rachdi (Tunis, Tunisie), H. Zoubeidi (Tunis, Tunisie), F. Daoud (Tunis, Tunisie), B. Ben Dhaou (Tunis, Tunisie), F. Boussema (Tunis, Tunisie)
CA111	Hérédité et maladies systémiques : le jeu de 14 familles A. Kefi (Tunis, Tunisie), S. Kammoun (Tunis, Tunisie), M. Elleuch (Tunis, Tunisie), W. Helali (Tunis, Tunisie), F. Jaziri (Tunis, Tunisie), K. Ben Abdelghani (Tunis, Tunisie), A.T. Ben (Tunis, Tunisie), S. Turki (Tunis, Tunisie)



CA112	<p>Le challenge des splénomégalias inexpliquées : premières données de l'étude prospective multicentrique SMS (SplenoMegalyStudy)</p> <p>G. Denis (Rochefort), L. Sanhes (Perpignan), J.M. Ziza (Paris), F. Bauduer (Bayonne), M. Berger (Clermont-Ferrand), R. Costello (Marseille), K. Mehdi (Strasbourg), M. Michaud (Toulouse), G. Urbanski (Angers), C. Rose (Lille)</p>
CA113	<p>Un érythème noueux à l'origine d'un diagnostic de maladie de Gaucher</p> <p>A. Dor (Vandœuvre-lès-Nancy), S. Revuz (Metz), L. Volkov (Vandœuvre-lès-Nancy), N. Vernier (Metz), J.F. Guichard (Metz), F. Maurier (Metz), R. Jaussaud (Vandœuvre-lès-Nancy)</p>
CA114	<p>Profil étiologique des pancytopenie : à propos de 52 cas</p> <p>F. Jaziri (Tunis, Tunisie), A. Fraj (Tunis, Tunisie), M. Elleuch (Tunis, Tunisie), A. Kefi (Tunis, Tunisie), H. Gaid (Tunis, Tunisie), S. Turki (Tunis, Tunisie), K. Ben Abdelghani (Tunis, Tunisie)</p>
CA115	<p>Le syndrome d'activation macrophagique en milieu de médecine interne</p> <p>I. Chabchoub (Sfax, Tunisie), R. Ben Salah (Sfax, Tunisie), N. Regaieg (Sfax, Tunisie), D. Chebbi (Sfax, Tunisie), F. Frikha (Sfax, Tunisie), Z. Bahloul (Sfax, Tunisie)</p>
CA116	<p>L'hématome sous-périosté, une complication méconnue de la drépanocytose</p> <p>M. Talbot (Marseille), B. Meunier (Marseille), V. Lavoipierre (Marseille), C. Soubrier (Marseille), B. De Sainte Marie (Marseille), C. Mathey (Marseille), N. Graillon (Marseille), J.R. Harle (Marseille), M. Ebbo (Marseille), B. Faucher (Marseille), N. Schleinitz (Marseille), E. Bernit (Marseille)</p>
CA117	<p>Complications graves secondaires à une constipation chez deux adultes drépanocytaires</p> <p>F. Finet (Le Chesnay), S. Monnier (Le Chesnay), B. Peixoto (Le Chesnay), R. Meckenstock (Le Chesnay), B. Sakarovitch (Le Chesnay)</p>
CA118	<p>Association hémophilie acquise et maladie associée aux IgG4 : présentation d'un cas et étude physiopathologique</p> <p>S. Sanges (Lille), E. Jeanpierre (Lille), B. Lopez (Lille), J. Russick (Paris), S. Delignat (Paris), R. Dubois (Lille), E. Hachulla (Lille), C. Paris (Lille), S. Susen (Lille), D. Launay (Lille), S. Lacroix-Desmazes (Paris), L. Terriou (Lille)</p>
CA119	<p>Traitement chirurgical d'une maladie associée aux IgG4</p> <p>E. Stuchfield-Denby (Clermont-Ferrand), L. Olagne (Clermont-Ferrand), A. Mania (Aurillac), M. Andre (Clermont-Ferrand), M. François (Clermont-Ferrand), A. Baldini (Lyon)</p>
CA120	<p>IgM avec M comme Myélome?</p> <p>P. Durand (Bordeaux), N. Lechevalier (Pessac), P. Duffau (Bordeaux), G. Baulier (Bordeaux)</p>
CA121	<p>Atteintes neurologiques centrales au cours du myélome : à propos de 2 observations</p> <p>P. Durand (Bordeaux), C. Tinévez (Bordeaux), P. Duffau (Bordeaux), G. Baulier (Bordeaux)</p>
CA122	<p>Le lymphome gastrique de MALT : épidémiologie et prise en charge</p> <p>N. Soumaya (Tunis, Tunisie), A. Imen (Tunis, Tunisie), F. Torjmen (Tunis, Tunisie), B. Syrine (Tunis, Tunisie), J. Taieb (Tunis, Tunisie), M.H. Dougoui (Tunis, Tunisie)</p>
CA123	<p>Lymphome gastrique du MALT : à propos d'une expérience Tunisienne</p> <p>N. Bellil (Tunis, Tunisie), R. Jouini (Tunis, Tunisie), F. Khanchel (Tunis, Tunisie), M. Sabbah (Tunis, Tunisie), D. Trad (Tunis, Tunisie), O. Asma (Tunis, Tunisie), K. Wafa (Tunis, Tunisie), N. Bibani (Tunis, Tunisie), B.B. Ehsen (Tunis, Tunisie), E. Hela (Tunis, Tunisie), D. Aschraf (Tunis, Tunisie), D. Gargouri (Tunis, Tunisie)</p>

CA124	<p>Lymphome gastrique primitif : étude comparative en fonction de l'âge</p> <p>N. Bellil (Tunis, Tunisie), R. Jouini (Tunis, Tunisie), D. Trad (Tunis, Tunisie), F. Khanchel (Tunis, Tunisie), M. Sabbah (Tunis, Tunisie), O. Asma (Tunis, Tunisie), H. Imen (Tunis, Tunisie), K. Wafa (Tunis, Tunisie), B.B. Ehsen (Tunis, Tunisie), E. Hela (Tunis, Tunisie), D. Aschraf (Tunis, Tunisie), D. Gargouri (Tunis, Tunisie)</p>
CA125	<p>Profil épidémiologique des lymphomes B cutanés primitifs</p> <p>S. Gara (Tunis, Tunisie), N. Litaïem (Tunis, Tunisie), A. Toumi (Tunis, Tunisie), T. Bacha (Tunis, Tunisie), F. Jaziri (Tunis, Tunisie), A. Hariz (Tunis, Tunisie), M. Jones (Tunis, Tunisie), S. Rammeh (Tunis, Tunisie), F. Zeglaoui (Tunis, Tunisie)</p>
CA126	<p>Hypercalcémie médiée par le calcitriol révélant un lymphome B diffus à grandes cellules de localisation hépatique</p> <p>G. Bonnard (Nantes), C. Mascart (Nantes), D. Abed (Nantes), R. Bachtarzi (Nantes), P. Chevalet (Nantes)</p>
CA127	<p>Amylose nodulaire cutanée AL, syndrome de CREST et Sjogrën</p> <p>E. Chauvet (Perpignan), A. Bozon (Perpignan), V. Pallure (Perpignan)</p>
CA128	<p>Atteinte unguéale au cours de l'amylose systémique type AL</p> <p>A. Toumi (Tunis, Tunisie), N. Litaïem (Tunis, Tunisie), S. Gara (Tunis, Tunisie), M. Slouma (Tunis, Tunisie), T. Bacha (Tunis, Tunisie), M. Jones (Tunis, Tunisie), S. Rammeh (Tunis, Tunisie), F. Zeglaoui (Tunis, Tunisie)</p>
CA129	<p>Amylose AL : une autre grande simulatrice</p> <p>B. Salvador (Limoges), A. Cypierre (Limoges), Y. Allenbach (Paris), E. Liozon (Limoges), A.L. Fauchais (Limoges), K.H. Ly (Limoges), A. Jaccard (Limoges)</p>
CA130	<p>Amylose rénale AL révélée par un lymphome primitif mammaire: à propos d'un cas</p> <p>W. Helali (Tunis, Tunisie), A. Kefi (Tunis, Tunisie), M. Elleuch (Tunis, Tunisie), O. Oueslati (Tunis, Tunisie), F. Jaziri (Tunis, Tunisie), T. Ben Abdallah (Tunis, Tunisie), K. Ben Abdelghani (Tunis, Tunisie), S. Turki (Tunis, Tunisie)</p>
CA131	<p>L'amylose rénale : y penser au cours de la maladie de Behçet</p> <p>A. Hariz (Tunis, Tunisie), A. Derbal (Tunis, Tunisie), M.S. Hamdi (Tunis, Tunisie), I. Boukhris (Tunis, Tunisie), I. Kechaou (Tunis, Tunisie), S. Azzabi (Tunis, Tunisie), C. Kooli (Tunis, Tunisie), L. Ben Hassine (Tunis, Tunisie), E. Cherif (Tunis, Tunisie), N. Khaïfallah (Tunis, Tunisie)</p>
CA132	<p>Fièvre persistante et myélome multiple : à propos de 2 cas</p> <p>P. Durand (Agen), Y. Imbert (Agen), S. Grosleron (Agen), P. Rispal (Agen), E. Dupont (Agen), E.M. Traissac (Agen)</p>
CA133	<p>Glomérulonéphrites à dépôts non organisés non Randall de chaîne légère d'immunoglobuline monoclonale associée à un myélome : une observation rare</p> <p>A. Kefi (Tunis, Tunisie), W. Helali (Tunis, Tunisie), F. Jaziri (Tunis, Tunisie), M. Elleuch (Tunis, Tunisie), S. Kammoun (Tunis, Tunisie), O. Oueslati (Tunis, Tunisie), R. Aoudia (Tunis, Tunisie), H. Gaïed (Tunis, Tunisie), R. Goucha (Tunis, Tunisie), T. Ben Abdallah (Tunis, Tunisie), K. Ben Abdelghani (Tunis, Tunisie), S. Turki (Tunis, Tunisie)</p>
CA134	<p>Primo-infection EBV compliquée d'hémolyse aiguë et de rupture splénique dans un contexte de sphérocytose héréditaire : à propos d'un cas et revue de la littérature</p> <p>V. Rivet (Montpellier), A. Maria (Montpellier), R. Goulabchand (Montpellier), R. Larcher (Montpellier), J.J. Tudesq (Montpellier), A. Coignac (Montpellier), M. Michel (Créteil), V. Szablewski (Montpellier), S. Dufour (Montpellier), S. Rivière (Montpellier), A. Le Quellec (Montpellier), P. Guilpain (Montpellier)</p>
CA135	<p>Le plasmocyte au cœur du problème : Castleman et POEMS</p> <p>A. Dor (Vandœuvre-lès-Nancy), T. Moulinet (Vandœuvre-lès-Nancy), J. Campagne (Vandœuvre-lès-Nancy), S. Mohamed (Vandœuvre-lès-Nancy), J. Deibener-Kaminsky (Vandœuvre-lès-Nancy), A. Sauvage (Vandœuvre-lès-Nancy), L. Dziebowski (Vandœuvre-lès-Nancy), S. Guichard (Vandœuvre-lès-Nancy), R. Jaussaud (Vandœuvre-lès-Nancy)</p>



CA136	<p>Maladie de Castleman et maladies auto-immunes associées</p> <p>I. Chabchoub (Sfax, Tunisie), R. Ben Salah (Sfax, Tunisie), F. Frikha (Sfax, Tunisie), C. Dammak (Sfax, Tunisie), D. Chebbi (Sfax, Tunisie), S. Marzouk (Sfax, Tunisie), Z. Bahloul (Sfax, Tunisie)</p>
CA137	<p>Plasmocytes polyclonaux versus monoclonaux : association d'une maladie de Castelman avec un POEMS syndrome</p> <p>A. Dor (Vandœuvre-lès-Nancy), T. Moulinet (Vandœuvre-lès-Nancy), D. Gérard (Vandœuvre-lès-Nancy), J. Campagne (Vandœuvre-lès-Nancy), A. Sauvage (Vandœuvre-lès-Nancy), S. Guichard (Vandœuvre-lès-Nancy), L. Dziebowski (Vandœuvre-lès-Nancy), J.F. Lesesve (Vandœuvre-lès-Nancy), J. Broseus (Vandœuvre-lès-Nancy), R. Jaussaud (Vandœuvre-lès-Nancy)</p>
CA138	<p>Transformation lymphomateuse au cours de la maladie de Castleman : à propos de 2 cas</p> <p>I. Chabchoub (Sfax, Tunisie), R. Ben Salah (Sfax, Tunisie), F. Frikha (Sfax, Tunisie), D. Chebbi (Sfax, Tunisie), C. Dammak (Sfax, Tunisie), S. Marzouk (Sfax, Tunisie), Z. Bahloul (Sfax, Tunisie)</p>
CA139	<p>Péricardite chronique constrictive et hyperéosinophilie : pensez à la maladie associée aux IgG4</p> <p>R. bouquet (Limoges), X. Engalenc (Brive-la-Gaillarde), N. Darodes (Limoges), E. Cornu (Limoges), H. Bézanahary (Limoges), A.L. Fauchais (Limoges), K.H. Ly (Limoges)</p>
CA140	<p>L'atteinte digestive à éosinophiles : à propos de dix cas</p> <p>N. Soumaya (Tunis, Tunisie), F. Torjmen (Tunis, Tunisie), A. Imen (Tunis, Tunisie), B. Syrine (Tunis, Tunisie), J. Taieb (Tunis, Tunisie), M.H. Douggu (Tunis, Tunisie)</p>
CA141	<p>Hyperéosinophilie chronique sous pomalidomide : savoir y penser !</p> <p>P. Loiseau (Amiens), X. Boulu (Amiens), E. Ouin (Amiens), V. Salle (Amiens)</p>
CA142	<p>Une forme rare d'histiocytose non langerhansienne : le xanthoma disseminatum</p> <p>A. Arousse (Sousse, Tunisie), R. Gammoudi (Sousse, Tunisie), R. Mesfar (Monastir, Tunisie), M. BEN KAHLA (Sousse, Tunisie), S. Mokni (Sousse, Tunisie), A. Aounallah (Sousse, Tunisie), C. Belajouza (Sousse, Tunisie), N. Ghariani (Sousse, Tunisie), L. Bousofara (Sousse, Tunisie), M. Dengezli (Sousse, Tunisie)</p>
CA143	<p>Formes cutanées de la maladie de Rosai Dorfman : une maladie systémique ?</p> <p>S. Gara (Tunis, Tunisie), N. Litaïem (Tunis, Tunisie), A. Toumi (Tunis, Tunisie), I. Chabchoub (Tunis, Tunisie), F. Jaziri (Tunis, Tunisie), A. Hariz (Tunis, Tunisie), M. Jones (Tunis, Tunisie), S. Rammeh (Tunis, Tunisie), F. Zeglaoui (Tunis, Tunisie)</p>
CA144	<p>Erdheim Chester, quand les anticorps s'en mêlent</p> <p>J. Liberatoro (Poitiers), C. Landron (Poitiers), P. Roblot (Poitiers), M. Allouchery (Poitiers), J. Haroche (Paris), M. Martin (Poitiers)</p>
CA145	<p>Mastocytose systémique agressive compliquée d'un syndrome d'obstruction sinusoidal : à propos d'un cas</p> <p>P. Witkowski (montpellier), M. Alexandre (montpellier)</p>
CA146	<p>Un MEK au lieu d'un BRAF : Maladie d'Erdheim-Chester associée à une myélodysplasie</p> <p>B. Suzon (Nîmes), G. Dingemans (Nîmes), R. Trusson (Nîmes), G. Gardes (Nîmes), J.M. Le Goff (Nîmes), J. Haroche (Paris), B. Louart (Nîmes), D. Roos-Weil (Paris), M.L. Gaume (Nîmes), E. Arnaud (Nîmes), J. Broner (Nîmes), S. Barbar (Nîmes)</p>
CA147	<p>Les anévrysmes artériels : une complication grave la maladie de Behçet : à propos de 10 cas</p> <p>R. Ghariani (Sfax, Tunisie), F. Frikha (Sfax, Tunisie), M. Snoussi (Sfax, Tunisie), F. Rekek (Sfax, Tunisie), H. Loukil (Sfax, Tunisie), Y. Bouattour (Sfax, Tunisie), M. Ghribi (Sfax, Tunisie), M. Jallouli (Sfax, Tunisie), R. Ben Salah (Sfax, Tunisie), S. Marzouk (Sfax, Tunisie), Z. Bahloul (Sfax, Tunisie)</p>

CA148	<p>Maladie de Behçet compliquée d'un thrombus intracardiaque : 4 observations</p> <p>R. Ghariani (Sfax, Tunisie), F. Frikha (Sfax, Tunisie), M. Snoussi (Sfax, Tunisie), H. Loukil (Sfax, Tunisie), M. Ghribi (Sfax, Tunisie), Y. Bouattour (Sfax, Tunisie), F. Rekek (Sfax, Tunisie), R. Ben Salah (Sfax, Tunisie), M. Jallouli (Sfax, Tunisie), S. Marzouk (Sfax, Tunisie), Z. Bahloul (Sfax, Tunisie)</p>
CA149	<p>L'embolie pulmonaire au cours de la maladie de Behçet : à propos de 13 cas</p> <p>S. Bellakhal (Tunis, Tunisie), Z. Teyeb (Tunis, Tunisie), A. Belhassen (Tunis, Tunisie), C. Kammoun (Tunis, Tunisie), I. Abdelaali (Tunis, Tunisie), M.H. Douggui (Tunis, Tunisie)</p>
CA150	<p>Neuro-Behçet : Apport de l'imagerie dans le cas d'un diagnostic clinique</p> <p>R. Bouaziz (Tunis, Tunisie), M. El Euch (Tunis, Tunisie), A. W. (Tunis, Tunisie), F. Jaziri (Tunis, Tunisie), B.A. K (Tunis, Tunisie), T. S. (Tunis, Tunisie), T. Ben Abdallah (Tunis, Tunisie)</p>
CA151	<p>Atteinte oculaire au cours de la maladie de Behçet. À propos de 106 cas</p> <p>F. Jaziri (Tunis, Tunisie), A. Fraj (Tunis, Tunisie), A. Kefi (Tunis, Tunisie), M. Elleuch (Tunis, Tunisie), H. Gaied (Tunis, Tunisie), S. Turki (Tunis, Tunisie), K. Ben Abdelghani (Tunis, Tunisie), T. Ben Abdallah (Tunis, Tunisie)</p>
CA152	<p>Particularités de l'atteinte cardiaque au cours de la maladie de Behçet. Étude de 110 patients</p> <p>F. Jaziri (Tunis, Tunisie), A. Fraj (Tunis, Tunisie), A. Kefi (Tunis, Tunisie), M. Elleuch (Tunis, Tunisie), H. Gaied (Tunis, Tunisie), S. Turki (Tunis, Tunisie), K. Ben Abdelghani (Tunis, Tunisie), T. Ben Abdallah (Tunis, Tunisie)</p>
CA153	<p>Manifestations psychiatriques au cours de la maladie de Behçet : aspects cliniques et profils évolutifs</p> <p>E. Ben Haj Ali (Tunis, Tunisie), M. Messelmani (Tunis, Tunisie), S. Riahi (Tunis, Tunisie), J. Zaouali (Tunis, Tunisie), R. Mrissa (Tunis, Tunisie)</p>
CA154	<p>La maladie de Takayasu dans la population tunisienne : à propos de 53 observations</p> <p>M. Tougorti (Tunis, Tunisie), I. Ben Ghorbel (Tunis, Tunisie), T. Ben Salem (Tunis, Tunisie), M.H. Houman (Tunis, Tunisie)</p>
CA155	<p>Maladie de Takayasu et grossesse : étude d'une série de 27 grossesses</p> <p>A. Kefi (Tunis, Tunisie), S. Kammoun (Tunis, Tunisie), F. Jaziri (Tunis, Tunisie), W. Helali (Tunis, Tunisie), M. Elleuch (Tunis, Tunisie), K. Ben Abdelghani (Tunis, Tunisie), S. Turki (Tunis, Tunisie)</p>
CA156	<p>Particularités de l'atteinte digestive au cours de l'artérite de Takayasu</p> <p>Z. Meddeb (La Marsa, Tunisie), T. Larbi (La Marsa, Tunisie), A. El Ouni (La Marsa, Tunisie), S. Toujeni (Tunis, Tunisie), C. Abdelkefi (La Marsa, Tunisie), S. Hamzaoui (La Marsa), S. M'rad (La Marsa, Tunisie), K. Bouslema (La Marsa, Tunisie)</p>
CA157	<p>Atteinte hépatique pseudo-tumorale dans l'artérite à cellules géantes</p> <p>G. Lejeune (Reims), C. Hoeffel (Reims), A. Servettaz (Reims)</p>
CA158	<p>Une nécrose bilatérale du scalp révélant une artérite à cellules géantes</p> <p>S. Idoudi (Sousse, Tunisie), M. BEN KAHLA (Sousse, Tunisie), M. Sana (Sousse, Tunisie), G. Ahmed (Sousse, Tunisie), B. Lobna (Sousse, Tunisie), A. Amina (Sousse, Tunisie), R. Mesfar (Sousse, Tunisie), N. Ghannouchi (Sousse, Tunisie), C. Belajouza (Sousse, Tunisie), M. Denguezli (Sousse, Tunisie)</p>
CA159	<p>Anévrysmes coronariens géants révélant une maladie associée aux IgG4</p> <p>E. Berthoux (Lyon), C. Pariset (Lyon), C. Berthet (Lyon), S. Ranc, (Lyon), L. Perard (Lyon)</p>
CA160	<p>Les aortites : à propos de 10 observations</p> <p>I. Arbaoui (Tunis, Tunisie), I. Rachdi (Tunis, Tunisie), H. Zoubéidi (Tunis, Tunisie), F. Daoud (Tunis, Tunisie), Z. Aydi (Tunis, Tunisie), B. Ben Dhaou (Tunis, Tunisie), F. Boussema (Tunis, Tunisie)</p>
CA161	<p>La maladie d'embolies de cholestérol : à propos de 4 cas</p> <p>S. tlili (Tunis, Tunisie), M. Ikram (tunis, Tunisie), J. Hela (tunis, Tunisie), Z. Karim (Tunis, Tunisie)</p>



CA162	<p>TIPIC syndrome : à propos d'un cas</p> <p>C. Auvens (Dijon), V. Schneider (Chalon-sur-Saône), I. Eberl (Chalon-sur-Saône), C. Mausservey (Chalon-sur-Saône), J. Vinit (Chalon-sur-Saône), F. Ricolfi (Dijon), E. Monard (Saint-Etienne)</p>
CA163	<p>Épidémiologie de la maladie veineuse thromboembolique à Yaoundé: Etude transversale en Afrique subsaharienne</p> <p>S.R. Simeni Njonnou (Yaounde, Cameroun), C.N. Nganou Gnjindjo (Yaounde, Cameroun), H. Ba (Yaounde, Cameroun), J. Boombhi (Yaounde, Cameroun), J. Ahmadou Musa (Yaounde, Cameroun), M.L. Kuate (Yaounde, Cameroun), Y.E.W. Pefura (Yaounde, Cameroun), A.P. Menanga (Yaounde, Cameroun), S. Kingue (Yaounde, Cameroun)</p>
CA164	<p>Particularités de l'artériopathie oblitérante des membres inférieurs au cours de la maladie de Léo-Buerger</p> <p>I. Chabchoub (Sfax, Tunisie), R. Ben Salah (Sfax, Tunisie), F. Frikha (Sfax, Tunisie), M. Snoussi (Sfax, Tunisie), S. Marzouk (Sfax, Tunisie), Z. Bahloul (Sfax, Tunisie)</p>
CA165	<p>Time in Therapeutic Range dans les maladies veineuses thromboemboliques dans une population nord-africaine</p> <p>M.S. Zrida (Ben Arous, Tunisie), M. Mrouki (Ben Arous, Tunisie), Y. Cherif (Ben Arous, Tunisie), F. Ben Dahmen (Ben Arous, Tunisie), M. Abdallah (Ben Arous, Tunisie)</p>
CA166	<p>Impact du Time in Therapeutic Range sur la revascularisation veineuse après un épisode thrombotique dans une population tunisienne</p> <p>M.S. Zrida (Ben Arous, Tunisie), M. Mrouki (Ben Arous, Tunisie), Y. Cherif (Ben Arous, Tunisie), F. Ben Dahmen (Ben Arous, Tunisie), M. Abdallah (Ben Arous, Tunisie)</p>
CA167	<p>Vasculrite à immunoglobulines A chez l'adulte : une série de 9 cas</p> <p>I. Arbaoui (Tunis, Tunisie), H. Zoubeidi (Tunis, Tunisie), F. Daoud (Tunis, Tunisie), I. Rachdi (Tunis, Tunisie), Z. Aydi (Tunis, Tunisie), B. Ben Dhaou (Tunis, Tunisie), F. Boussema (Tunis, Tunisie)</p>
CA168	<p>La néphropathie interstitielle et tubulaire avec uvéite (NITU syndrome) de l'adulte : à propos de 12 cas</p> <p>A. Kefi (Tunis, Tunisie), W. Helali (Tunis, Tunisie), F. Jaziri (Tunis, Tunisie), S. Kammoun (Tunis, Tunisie), M. Elleuch (Tunis, Tunisie), T. Ben Abdallah (Tunis, Tunisie), K. Ben Abdelghani (Tunis, Tunisie), S. Turki (Tunis, Tunisie)</p>
CA169	<p>Granulomatose systémique dans les suites d' un adénocarcinome mammaire</p> <p>M. Fares (Casablanca, Maroc), M. Benzakour (Casablanca, Maroc), M. M.moudatir (Casablanca, Maroc), K. Echchilali (Casablanca, Maroc), F. Alaoui (Casablanca, Maroc), H. El Kabli (Casablanca, Maroc)</p>
CA170	<p>Étude descriptive de l'utilisation du métronidazole au sein du CHU de Rouen</p> <p>K. Nassarmadji (Rouen), I. Tired (Rouen), A. Lesourd (Rouen)</p>
CA171	<p>Étude des besoins d'une formation en immunothérapie ciblée des maladies inflammatoires et auto-immunes</p> <p>F. Frikha (Sfax, Tunisie), N. Chakroun (Sfax, Tunisie), Y. Moalla (Sfax, Tunisie), Z. Bahloul (Sfax, Tunisie)</p>
CA172	<p>Les agents antiviraux directs au cours de l'hépatite C chronique : efficacité et tolérance</p> <p>S. Mrabet (Sousse, Tunisie), I. Jemni (Sousse, Tunisie), I. Akkari (Sousse, Tunisie), E. Ben Jazia (Sousse, Tunisie)</p>
CA173	<p>Les facteurs prédictifs d'une bonne réponse à un deuxième antiTNF au cours des spondyloarthrites</p> <p>H. Ben Abla (Tunis, Tunisie), S. Rekek (Tunis, Tunisie), S. Boussaid (Tunis, Tunisie), S. Jammeli (Nabeul, Tunisie), H. Sahli (Tunis, Tunisie), E. Cheour (Tunis, Tunisie), M. Elleuch (Tunis, Tunisie)</p>

CA174	Profil de tolérance des anti-TNF cours des spondyloarthrites S. Rahmouni (Tunis, Tunisie), M. Slouma (Tunis, Tunisie), R. Dhahri (Tunis, Tunisie), M. Leila (Tunis, Tunisie), N. Boussetta (Tunis, Tunisie), N.H. Guediche (Tunis, Tunisie), F. Ajili (Tunis, Tunisie), I. Gharsallah (Tunis, Tunisie), B. Louzir (Tunis, Tunisie)
CA175	Évaluation des connaissances et des compétences de sécurité des patients traités par biothérapie intraveineuse pour un rhumatisme inflammatoire S. Athimni (Tunis, Tunisie), A. Ben Tekaya (Tunis, Tunisie), S. Olfa (Tunis, Tunisie), Z. Khaoula (Tunis, Tunisie), R. Tekaya (Tunis, Tunisie), M. Ines (Tunis, Tunisie), L. Abdelmoula (Tunis, Tunisie)
CA176	Quelles sont les compétences d'autogestion et de sécurité des patients atteints de rhumatismes inflammatoires sous biothérapie A. Ben Tekaya (Tunis, Tunisie), S. ATHIMNI (Tunis, Tunisie), R. Tekaya (Tunis, Tunisie), S. Olfa (Tunis, Tunisie), Z. Khaoula (Tunis, Tunisie), M. Ines (Tunis, Tunisie), L. Abdelmoula (Tunis, Tunisie)
CA177	Efficacité du sarilumab comme agent d'épargne cortisonique dans la maladie de Still cortico-dépendante S.R. Simeri Njonjou (Yaounde, Cameroun), M.S. Soyfoo (Bruxelles, Belgique), F. Vanderghyest (Bruxelles, Belgique)
CA178	La vaccination et la polyarthrite rhumatoïde H. Ben Abla (Tunis, Tunisie), H. Sahli (Tunis, Tunisie), S. Boussaid (Tunis, Tunisie), S. Jammeli (Nabeul, Tunisie), S. Rekek (Tunis, Tunisie), E. Cheour (Tunis, Tunisie), L. Elleuch (Tunis, Tunisie)
CA179	Syndrome de Tako-Tsubo secondaire à un choc anaphylactique traité par adrénaline G. Motillon (Poitiers), C. Landron (Poitiers), P. Roblot (Poitiers), M. Puyade (Poitiers), S. Suhrah (Saintes), A. Léger (Saintes), J. Peyrou (Saintes)
CA180	Infarctus splénique sous inhibiteurs de phosphodiesterase de type 5 : à propos de deux cas A. De waard (Marseille), M. Scafi (Marseille), D. Bagneres (Marseille), T. Bouquet (Marseille), D. Ferrieux (Marseille), A. Poulet (Marseille), P. Rossi (Marseille)
CA181	Profil épidémiologique, clinique et thérapeutique de la maladie cœliaque F. Torjmen (Bizerte, Tunisie), S. Bradai (Bizerte, Tunisie), S. Ben Hamida (Bizerte, Tunisie), H. Eloumi (Bizerte, Tunisie), A. Belkhamza (Bizerte, Tunisie), I. Cheikh (Bizerte, Tunisie)
CA182	Troubles cognitifs au cours de la maladie cœliaque E. Ben Haj Ali (Tunis, Tunisie), M. Messelmani (Tunis, Tunisie), J. Zaouali (Tunis, Tunisie), S. Makhlof (Tunis, Tunisie), L. Mouelhi (Tunis, Tunisie), M. Ebdelli (Tunis, Tunisie), R. Mrissa (Tunis, Tunisie)
CA183	Maladie cœliaque et adénocarcinome du duodénum : à propos d'une observation et revue de la littérature P. Garrigues (Levallois-Perret), C. Su (Levallois-Perret), B. Reiss (Levallois-Perret), A. Mathieu (Levallois-Perret)
CA184	La cholangite biliaire primitive : étude rétrospective d'une série tunisienne R. Harbi (Sousse, Tunisie), N. Elleuch (Sousse, Tunisie)
CA185	Le UK-PBC Risk Score peut-il remplacer l'élastométrie impulsionnelle (fibroscan) dans l'évaluation du pronostic des patients atteints de cholangite biliaire primitive ? H. Aya (Sousse, Tunisie), H. Raida (Sousse, Tunisie), B.S. Aida (Sousse, Tunisie), N. Elleuch (Sousse, Tunisie), H. Jaziri (Sousse, Tunisie), A. Braham (Sousse, Tunisie), A. Salem (Sousse, Tunisie), M. Ksiaa (Hammam Sousse, Tunisie), A. Jmaa (Hammam Sousse, Tunisie)
CA186	Atteinte osseuse au cours de la cholangite biliaire primitive S. Mrabet (Sousse, Tunisie), H. Zaglaoui (Sousse, Tunisie), I. Jemni (Sousse, Tunisie), I. Akkari (Sousse, Tunisie), E. Ben Jazia (Sousse, Tunisie)



CA187	<p>Rentabilité du broissage cytologique au cours des sténoses des voies biliaires</p> <p>N. Bellil (Tunis, Tunisie), R. Jouini (Tunis, Tunisie), M. Sabbah (Tunis, Tunisie), F. Khanchel (Tunis, Tunisie), D. Trad (Tunis, Tunisie), H. Imen (Tunis, Tunisie), K. Wafa (Tunis, Tunisie), O. Asma (Tunis, Tunisie), B.B. Ehsen (Tunis, Tunisie), E. Hela (Tunis, Tunisie), D. Aschraf (Tunis, Tunisie), D. Gargouri (Tunis, Tunisie)</p>
CA188	<p>Le rôle de l'endoscopie digestive dans le diagnostic étiologique des anémies par carence martiale</p> <p>I. Jemni (Monastir, Tunisie), S. Mrabet (Sousse, Tunisie), I. Akkari (Akouda, Tunisie), E. Ben Jazia (Sousse, Tunisie)</p>
CA189	<p>La valeur diagnostique des biopsies gastriques systématiques en cas d'anémie ferriprive</p> <p>I. Jemni (Monastir, Tunisie), S. Mrabet (Sousse, Tunisie), I. Akkari (Akouda, Tunisie), E. Ben Jazia (Sousse, Tunisie)</p>
CA190	<p>Diagnostic positif et variations anatomopathologiques au cours des gastrites chez les patients sous inhibiteurs de la pompe à protons</p> <p>A. Nakhli (Tunis, Tunisie), B. Bouchabou (Tunis, Tunisie), N. Hemdani (Tunis, Tunisie), H. Ben Romdhane (Tunis, Tunisie), H. Ben Nejma (Tunis, Tunisie), R. Ennaifer (Tunis, Tunisie)</p>
CA191	<p>Manifestations urologiques dans les maladies inflammatoires chroniques de l'intestin</p> <p>K. Lassoued (Tunis, Tunisie), M. Sabbah (Tunis, Tunisie), D. Trad (Tunis, Tunisie), A. Ouakaa (Tunis, Tunisie), H. Elloumi (Tunis, Tunisie), N. Bibani (Tunis, Tunisie), D. Gargouri (Tunis, Tunisie)</p>
CA192	<p>Maladie de Crohn et grossesse : quels risques encourus ?</p> <p>E. Nour (Sousse, Tunisie), A. Sabbek (Sousse, Tunisie), K. Mehdi (Sousse, Tunisie), H. Aya (Sousse, Tunisie), H. Jaziri (Sousse, Tunisie), A. Braham (Sousse, Tunisie), S. Ajmi (Hammam Sousse, Tunisie), S. Hmila (Sousse, Tunisie, Tunisie), A. Ben Slama (sousse, Tunisie), J. Ali (Sousse, Tunisie)</p>
CA193	<p>L'élévation de la CRP est-elle prédictive de recours à la chirurgie au cours des sténoses digestives crohniennes inflammatoires ?</p> <p>N. Bellil (Tunis, Tunisie), D. Trad (Tunis, Tunisie), M. Sabbah (Tunis, Tunisie), O. Asma (Tunis, Tunisie), N. Bibani (Tunis, Tunisie), D. Gargouri (Tunis, Tunisie)</p>
CA194	<p>Quand les intestins font saigner les poumons : syndrome de Lane Hamilton</p> <p>Z. Jerbi (Ben Arous, Tunisie), M. Mrouki (Ben Arous, Tunisie), Y. Cherif (Ben Arous, Tunisie), S. Hamrouni (Ben Arous, Tunisie), F. Ben Dahmen (Ben Arous, Tunisie), M. Abdallah (Ben Arous, Tunisie)</p>
CA195	<p>La thrombose porte cirrhotique versus non cirrhotique : similitudes et différences Etude comparative</p> <p>A. Sabbek (Sousse, Tunisie), E. Nour (Sousse, Tunisie), A. Ben Slama (sousse, Tunisie), H. Aya (Sousse, Tunisie), H. Jaziri (Sousse, Tunisie), A. Braham (Sousse, Tunisie), S. Ajmi (Hammam Sousse, Tunisie), S. Hmila (Sousse, Tunisie, Tunisie), K. Mehdi (Sousse, Tunisie), J. Ali (Sousse, Tunisie)</p>
CA196	<p>Existe-t-il un réel intérêt de l'anticoagulation au cours de la thrombose porte non cirrhotique ?</p> <p>E. Nour (Sousse, Tunisie), A. Sabbek (Sousse, Tunisie), A. Ben Slama (sousse, Tunisie), H. Aya (Sousse, Tunisie), H. Jaziri (Sousse, Tunisie), A. Braham (Sousse, Tunisie), S. Ajmi (Hammam Sousse, Tunisie), S. Hmila (Sousse, Tunisie, Tunisie), K. Mehdi (Sousse, Tunisie), J. Ali (Sousse, Tunisie)</p>

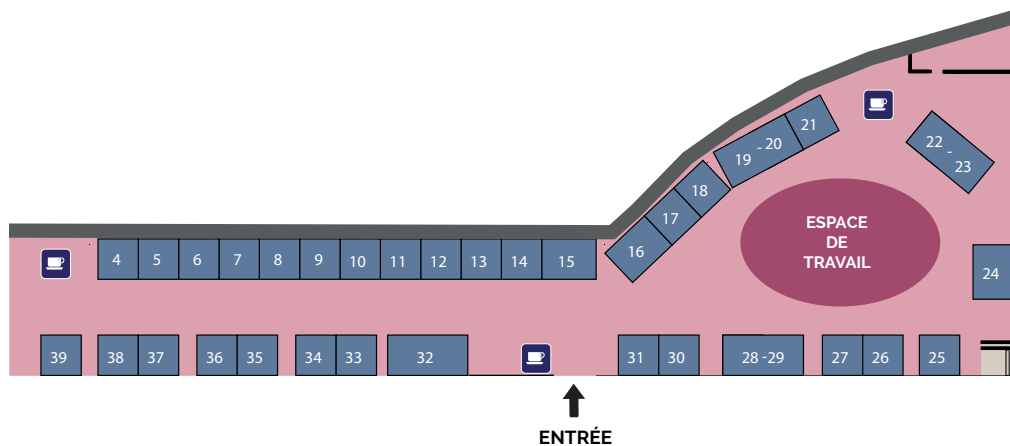
CA197	Distinction des thromboses portales aiguës et chroniques en dehors de la cirrhose : pertinence des critères diagnostiques A. Sabbek (Sousse, Tunisie), E. Nour (Sousse, Tunisie), K. Mehdi (Sousse, Tunisie), H. Aya (Sousse, Tunisie), H. Jaziri (Sousse, Tunisie), A. Braham (Sousse, Tunisie), S. Ajmi (Hammam Sousse, Tunisie), S. Hmila (Sousse, Tunisie, Tunisie), S.A. Ben (Sousse, Tunisie), J. Ali (Sousse, Tunisie)
CA198	Épidémiologie, démarche diagnostique et facteurs pronostiques des métastases hépatiques révélatrices M. Ayari (Tunis, Tunisie), Y. Zaimi (Tunis, Tunisie), E. Bel Hadj Mabrouk (Tunis, Tunisie), S. Ayadi (Tunis, Tunisie), L. Mouelhi (Tunis, Tunisie), D. Radhouane (Tunis, Tunisie)
CA199	Épidémiologie de la leuco-encéphalopathie multifocale progressive à l'ère des biothérapies et des antirétroviraux L. Perez (Montpellier), V. Foulongne (Montpellier), N. Menjot De Champfleury (Montpellier), P. Ceballos (Montpellier), P. Labauge (Montpellier), J. Reynes (Montpellier), P. Guilpain (Montpellier), V. Le Moing (Montpellier)
CA200	Étude comparative des spondylodiscites à germes spécifiques : brucelliennes versus tuberculeuses A. Ben Tekaya (Tunis, Tunisie), K. Zouaoui (Tunis, Tunisie), R. Tekaya (Tunis, Tunisie), O. Saidane (Tunis, Tunisie), M.I. Ben (Tunis, Tunisie), L. Abdelmoula (Tunis, Tunisie)
CA201	Fèvre et adénopathies médiastinales : une histoire de chasse X. Boumaza (Auch), S. Hadj-Khelifa (Auch), K. Salignon (Auch), W. Vaillant (Auch), M. Rigal (Auch), I. Pelloux (Grenoble), S. Arista (Auch)
CA202	Une spondyloarthrite qui s'aggrave sous biothérapie : attention au diagnostic caché A. Grasland (Colombes), V. Velea (Colombes), A. BOSQUET (Colombes), B. Crestani (Paris)
CA203	Prévalence et facteurs associés aux infections bactériennes chez les cirrhotiques S. Mrabet (Sousse, Tunisie), I. Jenni (Sousse, Tunisie), I. Akkari (Sousse, Tunisie), E. Ben Jazia (Sousse, Tunisie)
CA204	Une maladie de Whipple survenue sous Tocilizumab J. Razanamahery (Besançon), S. Humbert (Besançon), H. Gil (Besançon), N. Meaux-Ruault (Besançon), C. Payet Revest (Besançon), N. Magy-Bertrand (Besançon)
CA205	Une fièvre Qrieusement dysimmunitaire G. Martin-Lecamp (Bordeaux), H. Chaussade (Bordeaux), P. Blanc (Bordeaux), J. Lapoirie (Bordeaux), A. Contis (Bordeaux), D. Bronnimann (Bordeaux), C. Rivoisy (Bordeaux), E. Meriglier (Bordeaux), F. Bonnet (Bordeaux), M.A. Vandenhende (Bordeaux)
CA206	Une cryptococcose surprise J. Merindol (Nice), S. Ferrero (Nice), P.Y. Jeandel (Nice), J. Allouche (Nice), J.M. Karsenti (Nice), K. Risso (Nice), E. Demonchy (Nice), D. Chirio (Nice)
CA207	Tuberculose gastrique : à propos de 6 cas N. Bellil (Tunis, Tunisie), R. Jouini (Tunis, Tunisie), M. Sabbah (Tunis, Tunisie), F. Khancheil (Tunis, Tunisie), D. Trad (Tunis, Tunisie), H. Imen (Tunis, Tunisie), K. Wafa (Tunis, Tunisie), B.B. Ehsen (Tunis, Tunisie), O. Asma (Tunis, Tunisie), D. Aschraf (Tunis, Tunisie)
CA208	Cryptococcose cutanée primaire chez un sujet immunocompétent E. Stuchfield-Denby (Clermont-Ferrand), O. Lesens (Clermont-Ferrand), M. Vidal (Clermont-Ferrand), N. Mrozek (Clermont-Ferrand), P. Letertre-Gibert (Clermont-Ferrand), H. Laurichesse (Clermont-Ferrand)



CA209	<p>Automorsure et neuroacanthocytose : à propos d'un cas</p> <p>N. Ghariani Fetoui (Sousse, Tunisie), A. Aounallah (Sousse, Tunisie), L. Bousofara (Sousse, Tunisie), M. Gharmoul (Sousse, Tunisie), R. Mesfar (Sousse, Tunisie), A. Hassine (Sousse, Tunisie), M. Ben Kahla (Sousse, Tunisie), Y. Kissi (Sousse, Tunisie), S. Mokni (Sousse, Tunisie), N. Ghariani (Sousse, Tunisie), C. Belajouza (Sousse, Tunisie), M. Denguezli (Sousse, Tunisie)</p>
CA210	<p>Événements infectieux au cours de la granulomatosose avec polyangéite</p> <p>Y. Bouattour (Sfax, Tunisie), M. Jallouli (Sfax, Tunisie), M. Snoussi (Sfax, Tunisie), F. Frikha (Sfax, Tunisie), C. Turki (Sfax, Tunisie), R. Ben Salah (Sfax, Tunisie), H. Loukil (Sfax, Tunisie), C. Damak (Sfax, Tunisie), S. Marzouk (Sfax, Tunisie), Z. Bahloul (Sfax, Tunisie)</p>
CA211	<p>Les manifestations digestives au cours du purpura rhumatoïde de l'adulte</p> <p>I. Akkari (Sousse, Tunisie), A. Atig (Sousse, Tunisie), S. Jouini (Sousse, Tunisie), I. Jemni (Sousse, Tunisie), S. Mrabet (Sousse, Tunisie), N. Ghannouchi (Sousse, Tunisie), E. Ben Jazia (Sousse, Tunisie)</p>
CA212	<p>Une carence d'apport, ou un dysfonctionnement de l'eryma?</p> <p>L. Bucy (Metz), N. Vernier (Metz), J.F. Guichard (Metz), S. Firm (Vandœuvre-lès-Nancy), F. Maurier (Metz), S. Revuz (Metz)</p>
CA213	<p>Paraostéoartropathie neurogène : une cause rare de fièvre prolongée chez le paraplégique</p> <p>J. Maquet (Toulouse), K. Paricaud (Toulouse), E. Bories (Toulouse), G. Couture (Toulouse), L. Zabraniecki (Toulouse), F. Nougariolis (Toulouse), C. Beck (Toulouse), G. Aizel (Toulouse), L. Astudillo (Toulouse), G. Pugnet (Toulouse), G. Moulis (Toulouse), L. Sailler (Toulouse)</p>
CA214	<p>Le visage systémique de la spondylarthrite</p> <p>O. Saidane (Tunis, Tunisie), L. Gafsi (Tunis, Tunisie), A. Ben Tekaya (Tunis, Tunisie), R. Tekaya (Tunis, Tunisie), I. Mahmoud (Tunis, Tunisie), L. Abdelmoula (Tunis, Tunisie)</p>
CA215	<p>Nodules pulmonaires au cours de la polyarthrite rhumatoïde : à propos de 3 observations</p> <p>I. Rachdi (Tunis, Tunisie), H. Zoubeydi (Tunis, Tunisie), F. Daoud (Tunis, Tunisie), N. Hammami (Tunis, Tunisie), Z. Aydi (Tunis, Tunisie), B. Ben Dhaou (Tunis, Tunisie), F. Boussema (Tunis, Tunisie)</p>
CA216	<p>Les coxites au cours des rhumatismes inflammatoires chroniques</p> <p>H. Ben Abla (Tunis, Tunisie), S. Rekkik (Tunis, Tunisie), S. Boussaid (Tunis, Tunisie), S. Jammeli (Nabeul, Tunisie), H. Sahli (Tunis, Tunisie), E. Cheour (Tunis, Tunisie), M. Elleuch (Tunis, Tunisie)</p>
CA217	<p>Le visage systémique de la polyarthrite rhumatoïde</p> <p>O. Saidane (Tunis, Tunisie), L. Gafsi (Tunis, Tunisie), R. Barhoumi (Tunis, Tunisie), A. Ben Tekaya (Tunis, Tunisie), R. Tekaya (Tunis, Tunisie), I. Mahmoud (Tunis, Tunisie), L. Abdelmoula (Tunis, Tunisie)</p>
CA218	<p>Maladie d'Ollier</p> <p>H. Raoufi (Casablanca, Maroc), M. M.moudatir (Casablanca, Maroc), K. K.echchilali (Casablanca, Maroc), F. Alaoui (Casablanca, Maroc), H. El Kabli (Casablanca, Maroc)</p>
CA219	<p>La maladie de Thévenard : à propos d'une nouvelle observation</p> <p>N. Ghariani Fetoui (Sousse, Tunisie), A. Aounallah (Sousse, Tunisie), L. Bousofara (Sousse, Tunisie), N. Nabli (Sousse, Tunisie), R. Mesfar (Monastir, Tunisie), M. Ben Kahla (Sousse, Tunisie), S. Mokni (Sousse, Tunisie), C. Belajouza (Sousse, Tunisie), M. Denguezli (Sousse, Tunisie)</p>
CA220	<p>Ostéopathie condensante diffuse révélatrice d'une hypoparathyroïdie autoimmune</p> <p>M. Slouma (Tunis, Tunisie), S. Miri (Tunis, Tunisie), R. Dhahri (Tunis, Tunisie), L. Metoui (Tunis, Tunisie), A. Ezeghdenti (Tunis, Tunisie), E. Ghazouani (Tunis, Tunisie), N. Boussetta (Tunis, Tunisie), N. Gueddiche (Tunis, Tunisie), F. Ajili (Tunis, Tunisie), I. Gharsallah (Tunis, Tunisie), B. Louzir (Tunis, Tunisie)</p>

CA221	<p>Une étiologie rare de sclérodactylie : le syndrome du canal carpien</p> <p>A. Chamli (Tunis, Tunisie), A. Zaouak (Tunis, Tunisie), F. Daoud (Tunis, Tunisie), H. Hammami (Tunis, Tunisie), F. Boussemma (Tunis, Tunisie), S. Fenniche (Tunis, Tunisie)</p>
CA222	<p>Encéphalite auto immune à anticorps anti GFAP : à propos d'une observation et revue de la littérature</p> <p>P. Garrigues (Levallois-Perret), S. Saredi (Gennevilliers), L. Kessali (Gennevilliers), H. Saraoui (Gennevilliers), T. De Broucker (Saint-Denis)</p>
CA223	<p>Cérébellite carentielle : une cause rare de syndrome cérébelleux chez l'adulte</p> <p>L. Dziebowski (Vandœuvre-lès-Nancy), J. Campagne (Vandœuvre-lès-Nancy), J. Deibener-Kaminsky (Vandœuvre-lès-Nancy), T. Moulinet (Vandœuvre-lès-Nancy), R. Jaussaud (Vandœuvre-lès-Nancy)</p>
CA224	<p>Encéphalite paranéoplasique avec anticorps anti-SOX1 et anti-CV2 révélatrice d'un carcinome neuro-endocrine à petites cellules</p> <p>J. Bouvet (Nîmes), J. Broner (Nîmes), F. Veyseyre (Alès), E. Arnaud (Nîmes)</p>
CA225	<p>Troubles de la vigilance brutaux : à propos d'un cas d'hyperammoniémie</p> <p>P. Durand (Bordeaux), C. Léonard (Bordeaux), P. Duffau (Bordeaux), G. Baulier (Bordeaux)</p>
CA226	<p>Un poumon blanc au cours d'une neurofibromatose</p> <p>C. Baverez (Lyon), A. Hot (Lyon), V. Emilie (Lyon)</p>
CA227	<p>Syndrome myogène et acidose métabolique, penser au déficit multiple en acyl-coenzyme A déshydrogénase</p> <p>A. Demoncourt (Amiens), J. Bouchereau (Paris), A.B. Cécile (Lyon), C. Wicker (Paris), P. de Lonlay (Paris), G. Clément (Amiens), P. Merle (Amiens), J. Maizel (Amiens), B. Clement (Amiens)</p>
CA228	<p>Un train peut en cacher un autre...</p> <p>M. Mrouki (Ben Arous, Tunisie), Y. Cherif (Ben Arous, Tunisie), F. Ben Dahmen (Ben Arous, Tunisie), M. Abdallah (Ben Arous, Tunisie)</p>
CA229	<p>Un syndrome de Tako Tsubo de topographie atypique : pensez au Phéochromocytome</p> <p>B. Salvador (Limoges), F. Couillard (Limoges), J. Brisset (Limoges), K. Nguyen-Huu (Limoges), M. Mathonnet (Limoges), A.L. Fauchais (Limoges), K.H. Ly (Limoges)</p>
CA230	<p>La place du questionnaire de Berlin et de l'échelle de somnolence d'Epworth dans le dépistage du Syndrome d'apnée de sommeil chez les patients ayant une stéatose hépatique</p> <p>A. Nakhli (Tunis, Tunisie), B. Bouchabou (Tunis, Tunisie), N. Hemdani (Tunis, Tunisie), H. Ben Romdhane (Tunis, Tunisie), H. Ben Nejma (Tunis, Tunisie), R. Ennaifer (Tunis, Tunisie)</p>

PLAN D'EXPOSITION ET LISTE DES EXPOSANTS



25	ABBVIE
12	ACTELION FRANCE
26	ADD MEDICA
30	AKCEA
10	ALEXION
6	AFL+
21	ALNYLAM
33	AMGEN
27	AMICUS THERAPEUTICS
4	ASSOCIATION DES SCLÉRODERMIQUES DE FRANCE

8	ASTELLAS
11	ASTEN SANTE (SADIR)
7	BAYER
35	BIOMARIN
32	BOEHRINGER INGELHEIM
37	EDITIONS MED LINE
16	GRIFOLS
22-23	GSK
24	LFB BIOMÉDICAMENTS
19-20	LILLY
17	NOVARTIS
31	OCTAPHARMA

13	ROCHE CHUGAI
15	SANOFI GENZYME
39	SAURAMPS MEDICAL
9	SERVIER
36	SNFMI
14	SOBI
5	SOS OXYGENE - PERFNUTASSISTANCE
28-29	TAKEDA
38	TDM EDITIONS
34	VIFOR PHARMA
18	VITALAIRE



NOS PARTENAIRES

Partenaires associatifs :



Avec le soutien de :



INDEX

A

Adoue Daniel	25
Agard Christian	62
Alexis Régent	50
Allenbach Yves	46
Amoura Zahir	67
Andres Emmanuel	62
Avignon Antoine	60

B

Bailly Benoit	63
Batteux Frédéric	29
Bauer Fabrice	53
Bauvois Adeline	7
Belhassen Asma	24
Benhamou Ygal	7
Benveniste Olivier	46
Bernier Raphaël	21
Bertchansky Ivan	6, 23
Bertrand Pierre-Jean	21
Bettuzzi Thomas	50
Beyne-Rauty Odile	47
Biegel Anne-Marie	7
Bigot William	23
Bizouarn Philippe	61
Blanco Patrick	7
Bonnard Guillaume	28
Bonnotte Bernard	7, 53
Bouillet Laurence	48, 64
Boulu Xavier	63
Bourgarit Anne	7, 23, 47, 48, 52
Bourgier Céline	29
Briantais Antoine	62
Broner Jonathan	6, 51
Bruckert Eric	68

C

Cacoub Patrice	28
Campana-Salort Emmanuelle	46
Castille Elodie	22
Cautela Jennifer	69
Cerqui Daniela	61
Chaigne Benjamin	49

Chapelon-Abric Catherine	21
Chauvet Elodie	6, 22, 46
Chazal Thibaud	21
Cogan Elie	50
Cohen-Aubart Fleur	47, 48, 51
Compagnon Donatienne	28
Coppo Paul	51
Costedoat-Chalumeau Nathalie	21, 48
Cotte Philippine	65
Coustal Cyrille	6, 61
Crestani Bruno	29
Crickx Etienne	65

D

D'Aveni-Piney Maud	25
Daiën Claire	53
De Boysson Hubert	22
Delplanque Marion	23
Denis Guillaume	24
Dereure Olivier	69
Dufour Sébastien	52
Dumont Anael	22

E

Ebbo Mikael	65
-------------	----

F

Farret Anne	61
Fauchais Anne-Laure	27
Fesler Pierre	5, 6, 24, 62
Fieschi Claire	27
Fontaine Christophe	6, 50
Fraisse Thibaut	6
Frances Camille	67
Frandos Aurore	52
Franzi Brigitte	30

G

Galland Joris	61
Georgin-Lavialle Sophie	7, 20
Ghesquiere Thibault	65
Ghriss Nouha	24

Goulabchand Radjiv	6, 22, 24, 52, 65
Guilhem Alexandre	65
Guilpain Philippe	5, 6, 7, 29

H

Hachulla Eric	68, 70
Haddad Souha	24
Hadjadj Jerome	21
Hamidou Mohamed	7
Hanslik Thomas	47
Harlé Jean-Robert	21
Haroche Julien	51
Henriot Basile	63
Honsel Vasco	51

J

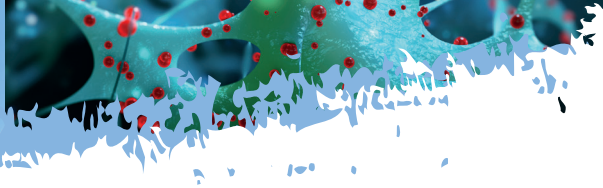
Jachiet Vincent	65
Jamilloux Yvan	21, 58
Jandus Peter	27

K

Kaplanski Gilles	58
Kielbasa Olivier	7
Killian Martin	64
Konaté Amadou	6, 63

L

Ladhari Chayma	50
Lambotte Olivier	69
Laroche Francis	7
Launay David	7
Lautrédox Florent	63
Le Joncour Alexandre	22, 23
Le Quellec Alain	5, 6, 21
Le Quintrec Moglie	26
Lega Jean-Christophe	51, 63
Lemaitre Jean-Marc	61
Leroux Christophe	52
Letetre Simon	6
Lévesque Hervé	7, 54
Lévy Nicolas	68
Lhote Raphaël	21



Lidove Olivier	64
Lioger Bertrand	51, 64
Lobbes Hervé	64
Ly Kim	24

M

Magy-Bertrand Nadine	68
Mahevas Matthieu	7
Mahr Alfred	7, 22
Maillard Héléne	70
Manckoundia Patrick	63
Maria Alexandre	6, 64, 65
Martin Thierry	7
Martinaud Christophe	29
Mathian Alexis	7, 67
Mellot Clara	65
Mestiri Raphaële	62
Mirouse Adrien	50
Morel Jacques	70
Morlat Philippe	7, 47
Moser Corinne	7
Moulinet Thomas	64
Moulis Guillaume	63
Mouries-Martin Suzanne	23
Mouthon Luc	7, 47
Muller Romain	49, 65

N

Nguekap Otriv	47
Nguyen Yann	64

O

Oziol Eric	6, 20, 52, 64
------------	---------------

P

Paccalin Marc	59
Palassin Pascal	50
Parreau Simon	65
Partouche Léo	6
Perez Lucas	24
Pha Micheline	23
Philip Rémi	22
Pineton De Chambrun Marc	23, 51, 62
Portie-Gregoire Lucile	7, 30
Pottier Pierre	47
Pouchot Jacques	47, 54

Prat Lola	52
Presente Simona	63
Pugnet Grégory	49
Pujol Jean-Luc	69
Puyade Mathieu	50

R

Ratti Nina	63
Ribstein Jean	5, 6, 26
Rivet Valérian	49
Rivière Etienne	47
Rivière Sophie	6, 49
Roblot Pascal	52
Roca Josep	53
Roubille Camille	6, 53, 62
Roubille François	60, 61
Roucoules Manon	23
Roupie Anne Laure	62
Rozier Pauline	49
Rubenstein Emma	62
Ruivard Marc	7
Rullier Patricia	52, 69

S

Saadoun David	70
Sabbek Asma	24
Sailler Laurent	22
Salle Valéry	27
Samson Maxime	20
Sanges Sébastien	64
Schiffmann Aurélie	6, 62
Schleinitz Nicolas	7
Sené Thomas	50
Serratrice Christine	64
Servettaz Amélie	7, 29, 48
Sève Pascal	7, 47
Stammler Romain	51
Sultan Ariane	26
Suzon Benoit	49

T

Terrier Benjamin	50, 53, 70
Toquet Ségolène	22

U

Urbanski Geoffrey	28
-------------------	----

V

Verkimpe Marie	22
Viallard Jean-François	7, 25, 47
Vigneron Clara	63

W

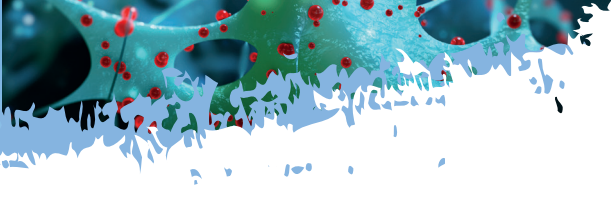
Witkowski Philine	6
-------------------	---

Y

Ychou Marc	69
Yelnik Cécile	51

Z

Zerkowski Laetitia	6, 26
--------------------	-------



79^{ème} congrès
SNFMI
5 au 7
JUIN 2019
LE CORUM, PALAIS DES CONGRÈS
MONTPELLIER FRANCE
www.snfmi2019.fr



79^{ème} Congrès

SNFMI

5 au 7
JUIN 2019

**LE CORUM, PALAIS DES CONGRÈS
MONTPELLIER FRANCE**

www.snfmi2019.fr



EXJADE®

3 DOSAGES POUR S'ADAPTER AU BESOIN DES PATIENTS⁽¹⁾

EXJADE® est indiqué dans le traitement de la surcharge en fer chronique secondaire à des transfusions sanguines fréquentes (≥ 7 ml/kg/mois de concentrés érythrocytaires) chez les patients de 6 ans et plus qui présentent une β -thalassémie majeure.

EXJADE® est aussi indiqué dans le traitement de la surcharge en fer chronique secondaire à des transfusions sanguines lorsque le traitement par la déféroxamine est contre-indiqué ou inadapté chez les groupes de patients suivants⁽²⁾ :

- Les patients âgés de 2 à 5 ans présentant une β -thalassémie majeure avec une surcharge en fer chronique secondaire à des transfusions sanguines fréquentes (≥ 7 ml/kg/mois de concentrés érythrocytaires).
- Les patients adultes et pédiatriques âgés de 2 ans et plus présentant une β -thalassémie majeure avec une surcharge en fer chronique secondaire à des transfusions sanguines peu fréquentes (< 7 ml/kg/mois de concentrés érythrocytaires).
- Les patients adultes et pédiatriques âgés de 2 ans et plus présentant d'autres types d'anémies.

EXJADE® est également indiqué dans le traitement de la surcharge en fer chronique nécessitant un traitement chélateur du fer chez les patients de 10 ans et plus présentant des syndromes thalassémiques non dépendants des transfusions, lorsque le traitement par déféroxamine est contre-indiqué ou inadapté⁽²⁾.

AMM pour EXJADE® comprimés pelliculés obtenue le 22/03/2016.

▼ Ce médicament fait l'objet d'une surveillance supplémentaire qui permettra l'identification rapide de nouvelles informations relatives à la sécurité. Les mentions légales sont disponibles sur la base de données publique des médicaments. (<http://base-donnees-publique.medicaments.gouv.fr>)

1. HAS. Avis de la Commission de la Transparence – Déférasirox – 25 janvier 2017
2. Résumé des caractéristiques du produit Exjade®.

EXJADE®
COMPRIMÉS
PELLICULÉS
(déférasirox)
90 mg, 180 mg et 360 mg



 NOVARTIS