



HAL
open science

Les gravettiens des Pyrénées. Des armes aux sociétés

Aurélien Simonet

► **To cite this version:**

Aurélien Simonet. Les gravettiens des Pyrénées. Des armes aux sociétés. Munibe. Antropologia-Arkeologia, 2009, 60, pp.81-98. hal-02116734

HAL Id: hal-02116734

<https://hal.science/hal-02116734>

Submitted on 1 May 2019

HAL is a multi-disciplinary open access archive for the deposit and dissemination of scientific research documents, whether they are published or not. The documents may come from teaching and research institutions in France or abroad, or from public or private research centers.

L'archive ouverte pluridisciplinaire **HAL**, est destinée au dépôt et à la diffusion de documents scientifiques de niveau recherche, publiés ou non, émanant des établissements d'enseignement et de recherche français ou étrangers, des laboratoires publics ou privés.



Distributed under a Creative Commons Attribution - NonCommercial - NoDerivatives 4.0 International License

MUNIBE (Antropologia-Arkeologia)	n° 60	81-98	SAN SEBASTIÁN	2009	ISSN 1132-2217
----------------------------------	-------	-------	---------------	------	----------------

Recibido: 2009-10-05
Aceptado: 2009-10-26

Les gravettiens des Pyrénées. Des armes aux sociétés.

Los gravetienses de los Pirineos. De las armas a las sociedades. The gravettians of Pyrenees. From Weapons to societies.

MOTS CLÉS: Gravettien, Pyrénées, Industrie lithique, Brassempouy, Statuette féminine.

PALABRAS CLAVE: Gravetiense, Pirineos, Industria lítica, Brassempouy, Estatuilla femenina.

KEY WORDS: Gravettian, Pyrenees, Lithic industry, Brassempouy, Female figurine.

GAKO-HITZAK: Gravetiarrak, Pirinioak, industria litikoa, Brassempouy, emakume-iruditxoak.

Aurélien SIMONET⁽¹⁾

RÉSUMÉ

Cet article est un résumé de notre thèse de doctorat. Ce travail universitaire s'appuie essentiellement sur notre propre reprise de l'étude de l'industrie lithique des niveaux gravettiens des grottes pyrénéennes de Brassempouy et d'Isturitz. Nous avons ensuite effectué une comparaison avec les données bibliographiques d'autres sites issus de la région pyrénéenne. Nous avons également élargi nos comparaisons à l'ensemble du territoire français et européen, toujours sur la base de l'industrie lithique mais en conservant des réflexions qui font largement appel à l'art et au domaine du symbolique. En partant de l'observation d'une valeur ostentatoire conférée à certaines armatures sur le site de Brassempouy, nous apportons de nouveaux indices en faveur d'une lecture unitaire et européenne du phénomène gravettien déjà illustrée par les statuettes féminines.

RESUMEN

Este artículo es un resumen de nuestra tesis doctoral. Este trabajo universitario se apoya esencialmente sobre nuestro estudio de las industrias líticas de los niveles gravetienses de las cuevas pirenaicas de Brassempouy e Isturitz. Después, hacemos una comparación con los datos bibliográficos sobre otros yacimientos gravetienses pirenaicos. También ampliamos nuestras comparaciones en todo el territorio francés y europeo, siempre teniendo como base el estudio de la industria lítica pero conservando reflexiones que ampliamente hacen referencia al arte y la noción de simbología. Partiendo de la observación de un valor ostentatorio conferido a ciertas puntas de la cueva de Brassempouy, aportamos nuevos indicios a favor de una lectura unitaria y europea del fenómeno gravetiense antes ilustrada por las estatuillas femeninas.

ABSTRACT

This article is a summary of our doctoral thesis. This work mainly relies on our study of 'gravettians levels' lithic industry from Brassempouy and Isturitz Pyrenean caves. Then, we made a comparison with the bibliographical data of others Pyrenean sites. We also widened our comparisons with the whole French and European territory, always on the basis of lithic industry but by keeping reflexions which widely call for Art and symbolic fields. From the observation of an ostentatious value attached to some Brassempouy's lithic points, we bring new clues in favour of a unitarian and European reading of the gravettian phenomenon previously illustrated by the female figurines.

LABURPENEA

Artikulu hau gure doktorego-tesiaren laburpena da; Brassempouy eta Isturitzeko piriniar kobazuloetako maila gravetiarrakoko industria litikoari buruz egin ditugun ikerketetan oinarritzen da. Ondoren, Pirinioetako beste aztarnategi gravetiarrakoko datu bibliografikoekin alderatu ditugu guk lortutako datuak. Horrez gain, Frantziako eta Europako datuekin ere alderatu ditugu datu horiek. Alderaketa horien oinarria industria litikoa izan bada ere, kontuan izan ditugu arteari eta sinbologiari buruzko hausnarketak. Brassempouyko kobazuloan aurkitutako zenbait puntari eman zaien balio nabarmena oinarritzat hartuta, lehenago emakume-iruditxoek irudikatzen zuten fenomeno gravetiarraren irakurketa bateratuaren eta europarraren aldeko azterna berriak eskaintzen ditugu.

1.- INTRODUCTION

Le Gravettien est le dernier grand phénomène historique et géographique du Paléolithique supérieur à avoir été individualisé par les préhistoriens (Peyrony, 1936 ; Garrod, 1938; Delporte, 1983; Klaric, 2003; Otte, 1981, 1985; Simonet, 2009).

Il se singularise par ses Vénus aux formes prononcées (Delporte, 1993 ; Duhard, 1993). La reconnaissance de ces objets dépasse d'ailleurs largement le seul cercle des spécialistes puisque certaines Vénus comme la Dame de

⁽¹⁾ Aurélien Simonet, TRACES-UMR 5608, Maison de la Recherche, 5, allée A. Machado 31058 Toulouse Cedex 9. E-mail: simonetaurelien@yahoo.fr

Brassempouy, la Vénus de Lespugue ou la Vénus de Willendorf sont devenues les emblèmes populaires de la Préhistoire (fig. 1).

En ce qui concerne la chronologie, nous savons que près de huit millénaires sont concernés par le phénomène Gravettien entre 29

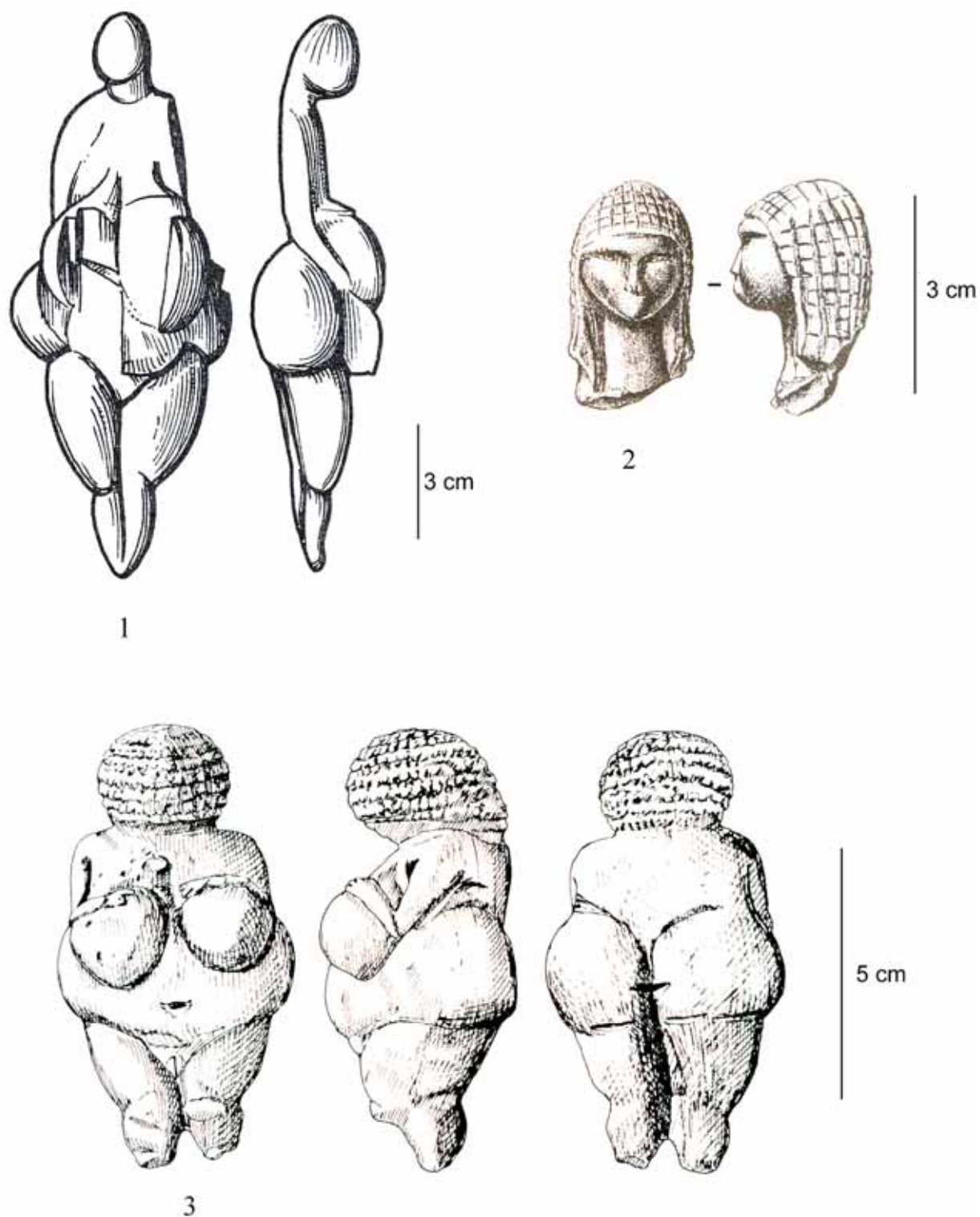


Fig. 1. Vénus gravettiennes. N° 1 : Vénus de Lespugue (d'après Leroi-Gourhan, 1964, fig. 132-B). N° 2 : La « Dame à la capuche » de Brassempouy (d'après Piette et De Laporterie, 1894, fig. 5). N° 3 : La Vénus de Willendorf (d'après Otte, 1981, fig. 123 - n° 1).

000 et 22 000 B.P. (Djindjian, Koslowski, Otte, 1999).

L'identification du Gravettien a été très lente. Elle a traversé le XX^e siècle. Cette lente gestation s'est traduit, notamment, par l'utilisation simultanée d'une double terminologie pendant une longue période. Le terme de Gravettien succède désormais à celui de Périgordien.

Ce terme générique, le Gravettien, correspond davantage à une large focale, à une vision européenne. Or, lorsque l'on replace l'identification du Gravettien dans son contexte historique, c'est-à-dire l'Occident du XX^e siècle, on constate une sorte d'effet miroir entre l'essence de l'identité gravettienne et l'essence de l'identité occidentale. Dans les deux cas, l'identité culturelle gravite autour d'une double problématique que sont l'unification de l'Europe et l'importance de l'image sociale de la femme.

Dans ce contexte, il paraît logique que la Vénus, qui est présente des Pyrénées à la Sibérie, soit érigée en marqueur culturel et que la dénomination européenne soit privilégiée par rapport à celle de Périgordien à forte connotation régionaliste.

Les études alternent elles aussi entre cette double focale d'observation : elles sont régionalistes en ce qui concerne l'équipement technique (Sonneville-Bordes, 1960; David, 1970; Morala, 1984; Klaric, 2003, 2007; Goutas, 2004; Lucas, 2000; Foucher, 2004; Pottier, 2005; Digan, 2006; Guillermin, 2004, en cours; Pesesse, 2008), européennes en ce qui concerne l'Art et notamment les Vénus (Otte et Noiret, 2003; Delporte, 1993).

S'appuyant sur l'industrie lithique, les derniers grands travaux de P. Foucher (2004), M. Digan (2006), L. Klaric (2003) et plus récemment de D. Pesesse (2008) se sont concentrés sur des périodes et des espaces géographiques précis.

Mais il nous manque toujours les outils pour comprendre l'articulation entre deux focales d'observation que sont, d'une part, la constatation de variabilités régionales et chronologiques de l'industrie lithique et, d'autre part, l'unité puissante du phénomène à Vénus à large échelle chronologique et géographique.

2- PRÉSENTATION DE L'ÉTUDE

La mise en relation de l'Art et de l'équipement technique est un problème fondamental que pose

la discipline de la Préhistoire. Et la grande difficulté posée par l'étude des sociétés humaines concerne le choix du degré de résolution.

Car plus on décide de se focaliser sur un problème afin de gagner en précision, et plus l'on prend le risque, inversement proportionnel, de s'enfermer dans une construction purement théorique qui négligerait d'autres explications.

C'est pour cette raison que nous avons décidé, dans un premier temps, de nous concentrer sur un territoire assez restreint que sont les Pyrénées et leur prolongation Cantabrique, tout en gardant comme ambition de conserver une perception globale du phénomène gravettien.

Ce territoire pyrénéen présente l'avantage d'offrir un faciès gravettien quasi-exclusif à burin de Noailles (Barandiarán, 1967, 1980; David, 1985; Esparza San Juan et Mújika Alustiza, 1996; Ruiz Idarraga, 1990; Bernaldo de Quirós, 1982a, 1982b; McCollough, 1971; Buisson et Delporte, 1989; Clottes, 1976; Foucher, 2004).

Or, nous savons depuis les travaux d'Henri Delporte à l'abri du Facteur à Tursac dans le Périgord que ce faciès est associé au phénomène à Vénus (Delporte, 1958, 1959a, 1959b, 1962a, 1962b, 1968, 1993).

D'autre part, nous nous sommes recentré sur l'étude des armatures car elles représentent l'une des pièces les plus polysémiques de la Préhistoire. Elles sont en effet porteuses d'informations techniques, socio-économiques, symboliques et socio-politiques (Bleed, 1996; G.E.E.M., 1969, 1972; Geneste et Plisson, 1989; Hugot, 1957; Knecht dir., 1997; Lemonnier, 1987; Odell et Cowan, 1986; O'Farrell, 1996, 2000; Petrequin et Petrequin, 1990; Pope, 1918, 1923; Rozoy, 1978; Bon, 2005; Pétilion et al., 2008; Valentin, 2008).

Au travers de la question du sens de leur variabilité, nous nous sommes confronté à la dialectique entre l'unité et la diversité du phénomène gravettien telle que nous pouvons l'observer au travers des vestiges qui nous sont parvenus.

Notre socle documentaire est représenté par notre propre étude des armatures gravettiennes de la grotte d'Isturitz et du site de Tercis qui nous a été confiée par M. C. Normand, de celle de Brassempouy qui nous a été confiée par M^{me} D. Gambier et M. F. Bon, et par celle de Mugardua Sur qui nous a été confiée quant à elle par M. I. Barandiaran.

D'autres sites qui nous ont paru particulièrement significatifs comme Gargas, Lespugue, Lezia, Bolinkoba ou Gatzarria ont été intégrés dans la réflexion à partir de données bibliographiques (fig. 2).

De cette étude régionale, nous en avons extrait un modèle de gestion du territoire. Ce modèle se caractérise par un ensemble de sites à la fois très diversifiés et complémentaires.

3- LE GRAVETTIIEN DES PYRÉNÉES

À Isturitz, le tamisage des déblais a permis de montrer qu'il existe une forte diversité des armatures lithiques (Simonet, 2009). Les macro-armatures étaient déjà connues par les collections anciennes (Saint-Périer, 1952). Il s'agit notamment des pointes à dos (fig. 3 – n^{os} 1 à 3). À côté, on observe une riche diversité des armatures microlithiques qui, pour la plupart d'entre elles, se déclinent sous la forme de gabarits très variables (fig. 3 – n^{os} 4 à 13). Cette variabilité intra et inter types des armatures est associée à des schémas opératoires très unifiés. Nous observons une dégression qualitative et dimensionnelle où l'on passe d'un débitage de produits laminaires soignés à un débitage d'éclats de petite dimension.

L'étude des collections de la grotte de Brassempouy représente la deuxième grande partie de notre socle documentaire. La grotte est célèbre pour ses Vénus gravettiennes en ivoire de Mammouth découvertes à la fin du XIX^e siècle et qui sont d'ailleurs exposées au public pour la première fois depuis le 29 novembre 2008 au Musée d'Archéologie National de Saint Germain en Laye (Dagen, 2008). Toute la difficulté de l'exercice a

été de présenter une analyse synthétique des fouilles effectuées depuis 130 ans à différents endroits du site (fig. 4). Dans sa thèse, L. Klaric s'était déjà intéressé au chantier I situé juste en avant de la grotte du Pape (Klaric, 2003). Nous avons repris cette étude en l'intégrant à celle des collections anciennes du XIX^e siècle (Delporte, 1967). Nous avons également étudié le matériel recueilli lors des fouilles récentes du fond de la grotte du Pape (Goutas et Simonet, 2009). Ceci est d'ailleurs le point le plus novateur. En effet, ce secteur présente une nouvelle singularité du Gravettien de Brassempouy qui s'ajoute aux Vénus. Il s'agit de pointes à cran dont certaines avaient déjà été découvertes lors des fouilles anciennes (fig. 5). Ces pointes à cran ont été découvertes associées à des lamelles à dos et des pointes en ivoire de Mammouth. En résumé, notre étude montre que le Gravettien de Brassempouy se manifeste sous la forme exclusive d'un faciès à burins de Noailles, à nombreuses lamelles à dos, à pointes à cran, à pointes à dos, à pointes en ivoire et à Vénus.

Autour d'Isturitz et de Brassempouy, les autres sites gravettiens des Pyrénées représentent des pôles plus ou moins spécialisés. Mugardua Sur est un vaste atelier de taille qui a fonctionné simultanément comme halte de chasse (Barandiarán, Beneitez, Cava et Millán, 2007). Tercis offre un ensemble de plusieurs petits ateliers de taille dont l'un dévoilerait peut-être des vestiges d'apprentissage de confection d'armatures lithiques (Normand, 1993; Simonet, 2004, 2008). La Carane-3 (Foucher *et al.*, 1999), la Tuto de Camalhot (Vezián, 1966), Gatzarria (Laplace, 1966; Sáenz de Buruaga, 1991) et Atxurra (McCollough, 1971) sont probablement des haltes de chasse (Simonet, en prépara-



Fig. 2. Carte de localisation des sites gravettiens des Pyrénées mentionnés dans le texte. Les étoiles correspondent aux sites qui se démarquent nettement à la fois par la richesse et la diversité du matériel récolté.

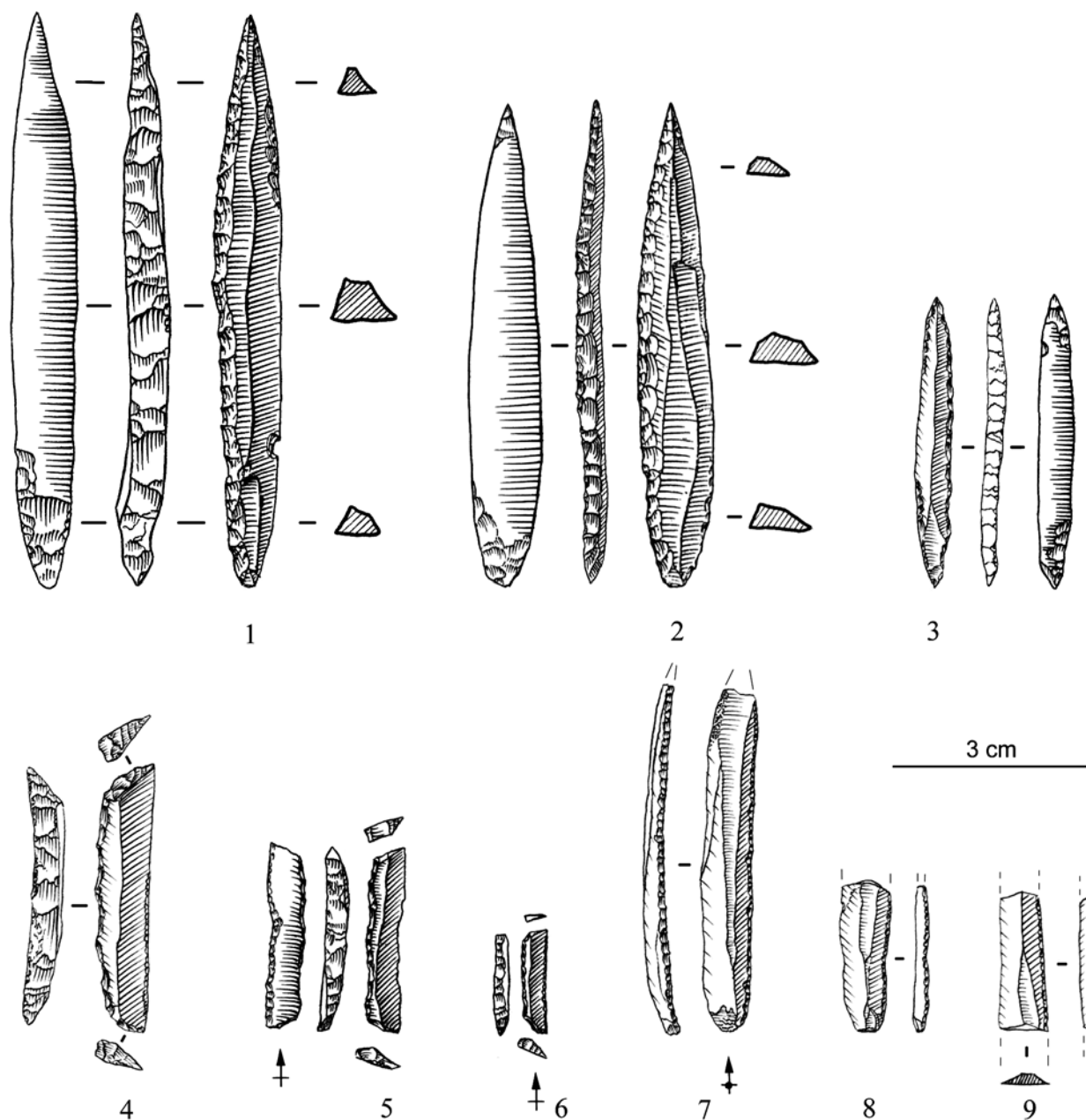


Fig. 3. Armatures gravettiennes issues du niveau IV de la grotte d'Isturitz. Nos 1 à 3: pointes des Vachons. Nos 4 à 6: lamelles à dos tronquées. Nos 7 à 9: lamelles à retouche marginale. Nos 10 à 13: lamelles à dos. Nos 1, 2, 3, 4, 7: collection Saint-Périer, niveau IV, MAN. Nos 5 et 6: tamisage 2008. N° 8: tamisage 2004. Nos 9 et 10 à 13: tamisage 2005 (n° 1 d'après Saint-Périer, 1952, fig. 43 – n° 11 modifié; n° 2 d'après Saint-Périer, 1952, fig. 42 – n° 8 modifié; nos 3 à 13: A. Simonet).

tion). La nature des petits campements comme Lezia (Chauchat, 1973), Bolinkoba (Barandiarán, 1950; Arrizabalaga, 1994), Tarté (Bouyssonie, 1939) et Lespugue (Saint-Périer, 1921, 1922, 1924; Simonnet, 1976) est plus ambiguë.

La grotte de Gargas fait penser à un site d'agrégation destiné à des activités essentiellement symboliques (Barrière, 1976; Breuil et Cheynier, 1953; Foucher *et al.*, 2007). La Fuente del

Salin offre une activité picturale très restreinte qui a pu être effectuée dans un laps de temps court et unique (Valle Gómez, Serna Gancedo, 2002).

Cette étude régionale nous a permis d'appuyer un peu plus l'existence d'une forte unité pyrénéenne. Cette unité était auparavant essentiellement argumentée par l'omniprésence du burin de Noailles (David, 1985; Esparza San Juan et Mújika Alustiza, 1996; Ruiz Idarraga,

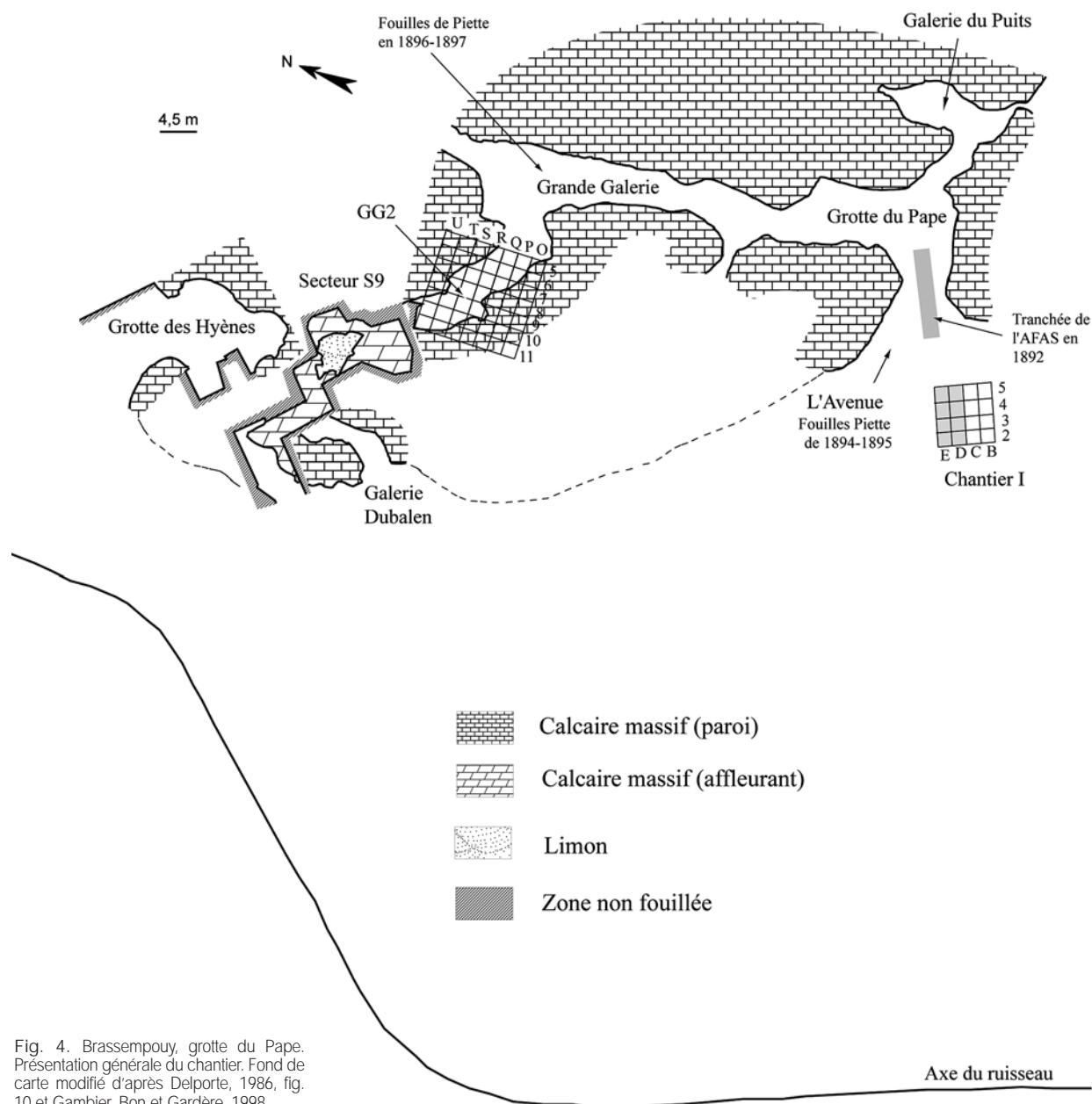


Fig. 4. Brassempouy, grotte du Pape. Présentation générale du chantier. Fond de carte modifié d'après Delporte, 1986, fig. 10 et Gambier, Bon et Gardère, 1998.

1990; Bernaldo de Quirós, 1982a, 1982b; McCollough, 1971; Buisson et Delporte, 1989; Clottes, 1976; Foucher, 2004). Notre nouvelle proposition de définition de la pointe des Vachons corrobore cette unité (Simonet, 2009). Cette pointe fédère les différents sites. Elle se caractérise par une recherche conjuguée de symétrie et d'épaisseur. Le débitage laminaire, de type opposé-décalé, représente un autre élément fédérateur (fig. 6). Nous observons ainsi une forte unité du territoire pyrénéen avec une complémentarité entre des sites qui fonctionneraient davantage

comme des campements et d'autres qui représenteraient des sites spécialisés sur la chasse ou la taille du silex.

Au centre de cette cohérence, les deux grottes d'Isturitz et de Brassempouy représentent deux centres parents par la dimension inégalée des assemblages. Cependant, ces sites ne sont pas identiques. La grotte d'Isturitz fait davantage penser à un site d'agrégation centrée sur des activités techniques (Goutas *et al.*, soumis). En revanche, Brassempouy est le seul gisement gravettien des Pyrénées à concentrer dans un même

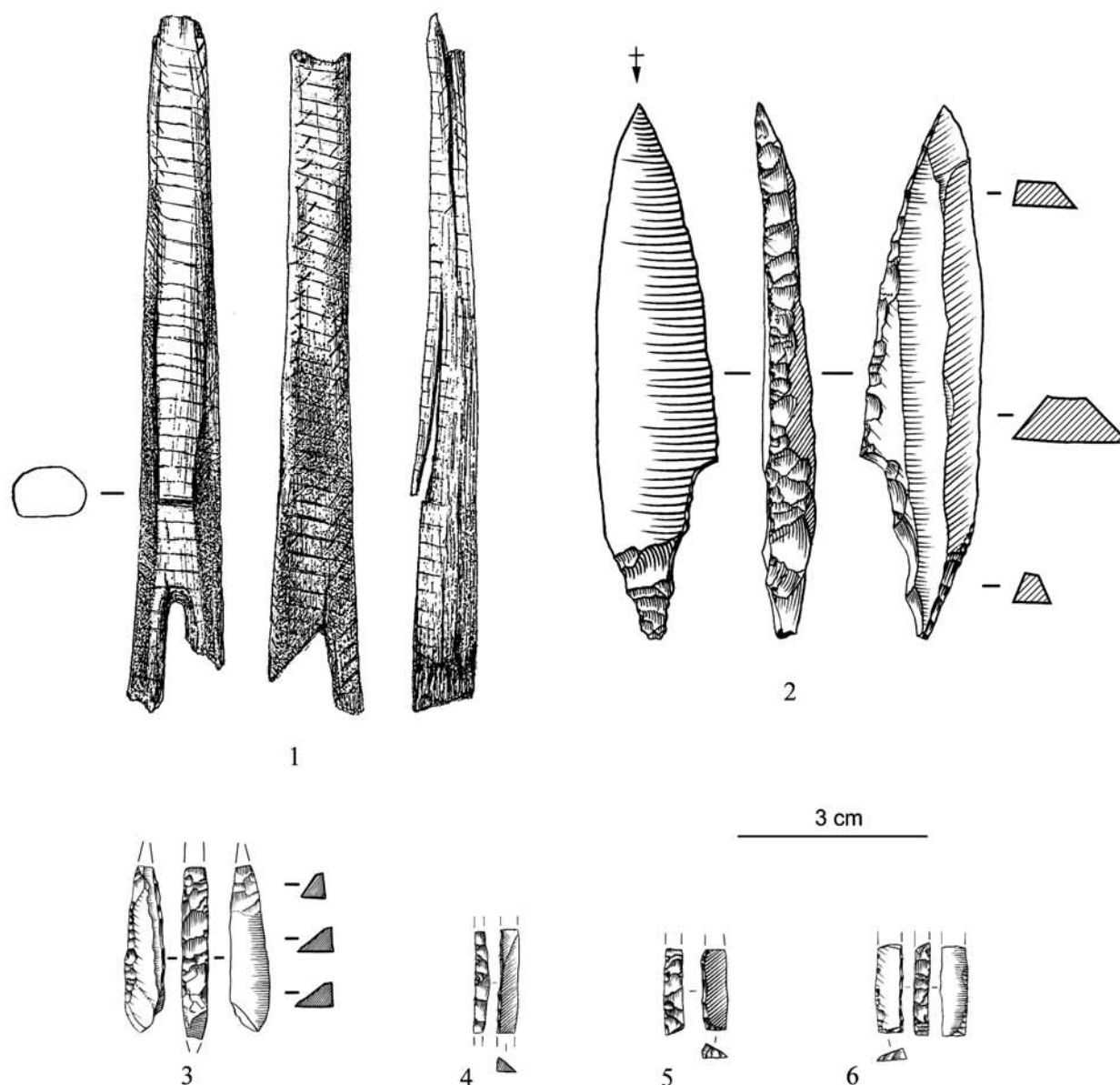


Fig. 5. Armatures du secteur GG2. N° 1: pointe en ivoire décorée. N° 2: pointe à cran. N° 3: microvachons. Nos 4 à 6: lamelles à dos. (n° 1 dessin F. Bongni d'après Goutas et Simonet, 2009, fig. 25; nos 2 à 6: A. Simonet).

lieu un ensemble d'activités artistiques, spirituelles et économiques. Le gisement se distingue également par une exploitation très locale des matières siliceuses (Dartiguepeyrou, 1995). Brassempouy ferait davantage penser à un campement occupé par une seule communauté pendant une longue période de l'année. D'autre part, l'étude dialectique des anciennes collections et des assemblages issus des fouilles récentes montre qu'il existe une répartition spatiale différentielle des artefacts (fig. 7). Ainsi, le fond de la grotte ne contient quasi-exclusivement que des armatures soignées (Goutas et Simonet, 2009). R.

White a montré que les Vénus sont concentrées dans l'entrée de la grotte du Pape (White, 2006). La zone à l'air libre en avant de la grotte offre essentiellement des déchets de débitage, des burins de Noailles et des armatures beaucoup moins soignées que celles présentes dans la grotte (Simonet, 2009). Si une étude régionale permet d'insister sur l'unité du Gravettien des Pyrénées, elle permet aussi d'appuyer la singularité du site de Brassempouy. Aucun autre site ne contient de Vénus ni de pointes à cran. Les armatures à la fois diversifiées et très soignées de la grotte du Pape sont donc d'autant plus riches de

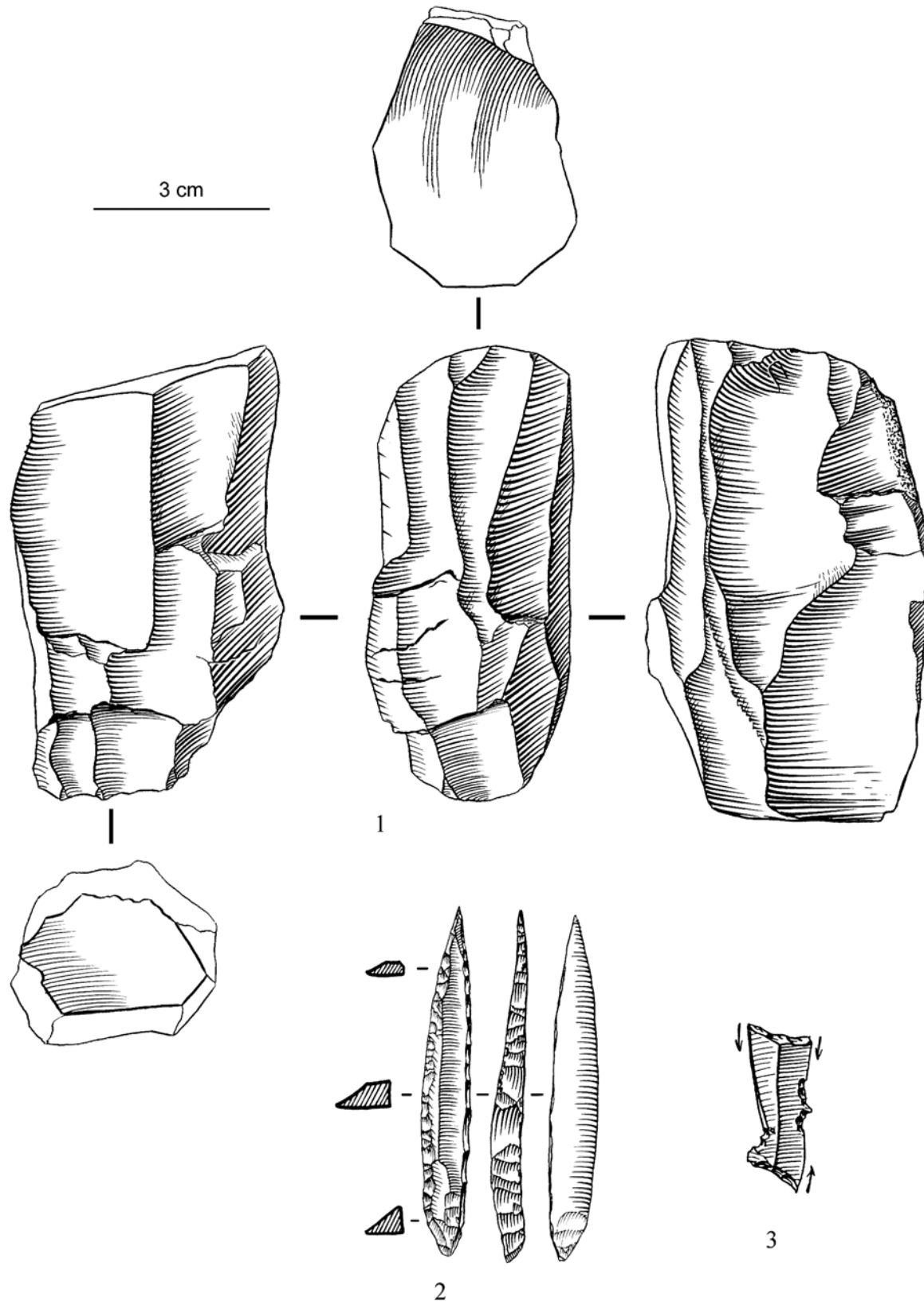


Fig. 6. Les éléments fédérateurs du Gravettien pyrénéen. N° 1: nucléus laminaire à tables opposées-décalées, Mugardua Sur, dessin A. Simonet. N° 2: pointe des Vachons, Isturitz, collection Passemard, niveau C, MAN, dessin A. Simonet. N° 3: burin de Noailles, Isturitz, collection Saint-Périer, niveau IV, MAN, d'après Saint-Périer, 1952, fig. 46.

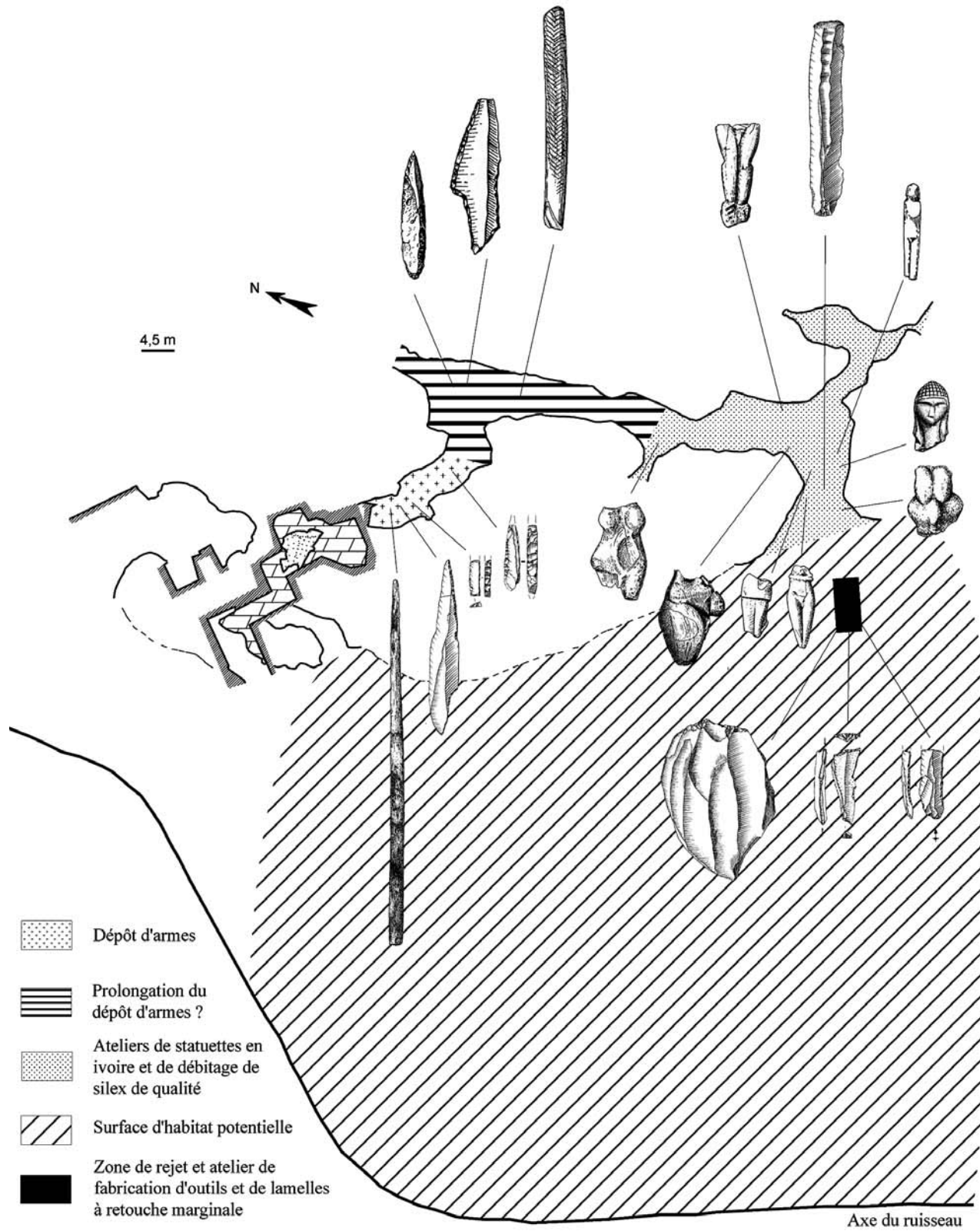


Fig. 7. Esquisse d'une répartition spatiale des activités gravettiennes de la grotte du Pape à Brassempouy. D'après les informations données par Piette, 1892, 1895a, 1895b, 1907 ; Piette et de Laporterie, 1894, 1897, 1898 et White, 2006.

sens. L'étude technique et taphonomique croisée des armatures lithiques et osseuses que Nejma Goutas et nous-même avons mené met en avant l'homogénéité de la zone du fond du secteur GG2 (fig. 8). À partir de cette partie qui semble très peu concernée par les perturbations postérieures, nous avons émis l'hypothèse d'un dépôt d'armes. Ce dépôt contenait peut-être des dents percées réunies en paquet et un biface acheuléen collecté par les gravettiens. Ces armes auraient été ensuite partiellement remaniées par des perturbations sédimentaires comme l'illustre l'altération des armatures présentes dans la zone centrale et dans la zone avant et la présence d'armatures aurignaciennes et magdaléniennes absentes de la zone du fond.

D'autre part, la concentration exclusive des macro-armatures découvertes lors des fouilles Piette au sein de la Grande Galerie (fig. 7) nous oriente vers deux hypothèses: soit le fond de la Grande Galerie (secteur GG2) est une zone particulière de dépôt qui a subi des processus de dispersion postérieurs. Soit l'ensemble du matériel récolté lors des fouilles anciennes et récentes

(armatures lithiques et osseuses, biface, dents percées) possède effectivement une forte valeur symbolique mais il a été déposé dans toute la Grande Galerie sans intention spatiale particulière limitée au seul secteur GG2.

Quelle que soit l'interprétation de la nature et de la répartition de ces vestiges, ces données inédites montre d'ores et déjà que Brassempouy est un site exceptionnel car la grotte du Pape rassemblait un ensemble d'objets remarquables (statuettes féminines, « bouchon d'outre », pendeloques, armatures particulières). Les armes y tenaient une place importante sous la forme d'exemplaires de haute qualité technique et esthétique. Dans une troisième étape de notre thèse, nous avons ainsi utilisé le dépôt d'armes du fond de la grotte du Pape de Brassempouy comme une clef de compréhension pour appréhender le phénomène gravettien dont les Vénus formaient jusqu'à présent le grand critère fédérateur.

4- RETOUR SUR UNE VISION EUROPÉENNE

Nous avons essayé de montrer que certaines armes représenteraient également un autre critère fédérateur très puissant, notamment les pointes en ivoire de Mammouth et surtout les pointes à cran. Loin de l'image d'un Gravettien régionalisé, l'investissement au niveau de certaines pointes à dos comme les pointes à cran et les pointes des Vachons appuie l'unité européenne (fig. 9). En France, outre Brassempouy (fig. 9 – n° 1), cette unité s'exprime au travers des sites comme Solutré qui ne possède pas de Vénus mais des pointes à cran (fig. 9 – n° 2). Elle s'exprime surtout à Laussel qui offre des Vénus associées à des pointes des Vachons bien que les pointes à cran soient douteuses. En Italie, on retrouve des phénomènes concordants aux Balzi Rossi avec un grand centre qui offre des Vénus, des pointes à cran et probablement des pointes des Vachons (fig. 9 – n° 3) dont l'association reste encore à démontrer. En revanche, nous retrouvons cette association entre des pointes en ivoire décorée, des pointes à cran et des Vénus de manière certaine à Willendorf en Autriche (fig. 9 – n° 4).

D'une part, nous observons une forte unité européenne autour de ces Vénus et de ces armes. Mais nous observons également un resserrement chronologique avec une explosion du phénomène vers la fin du Gravettien. La plupart des sites où s'observent ces phénomènes con-

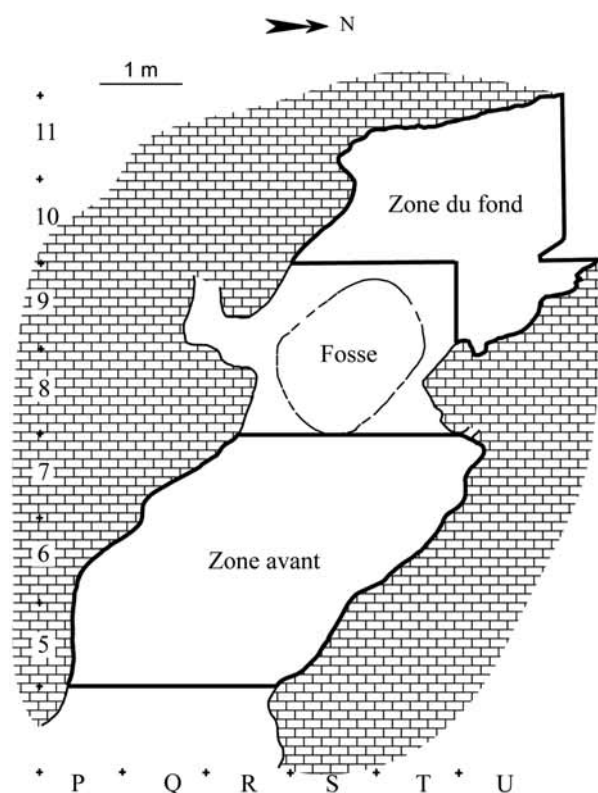


Fig. 8. Plan général du secteur GG2 avec délimitation des trois zones individualisées (modifié, d'après Delporte dir., 1993, fig. 4).

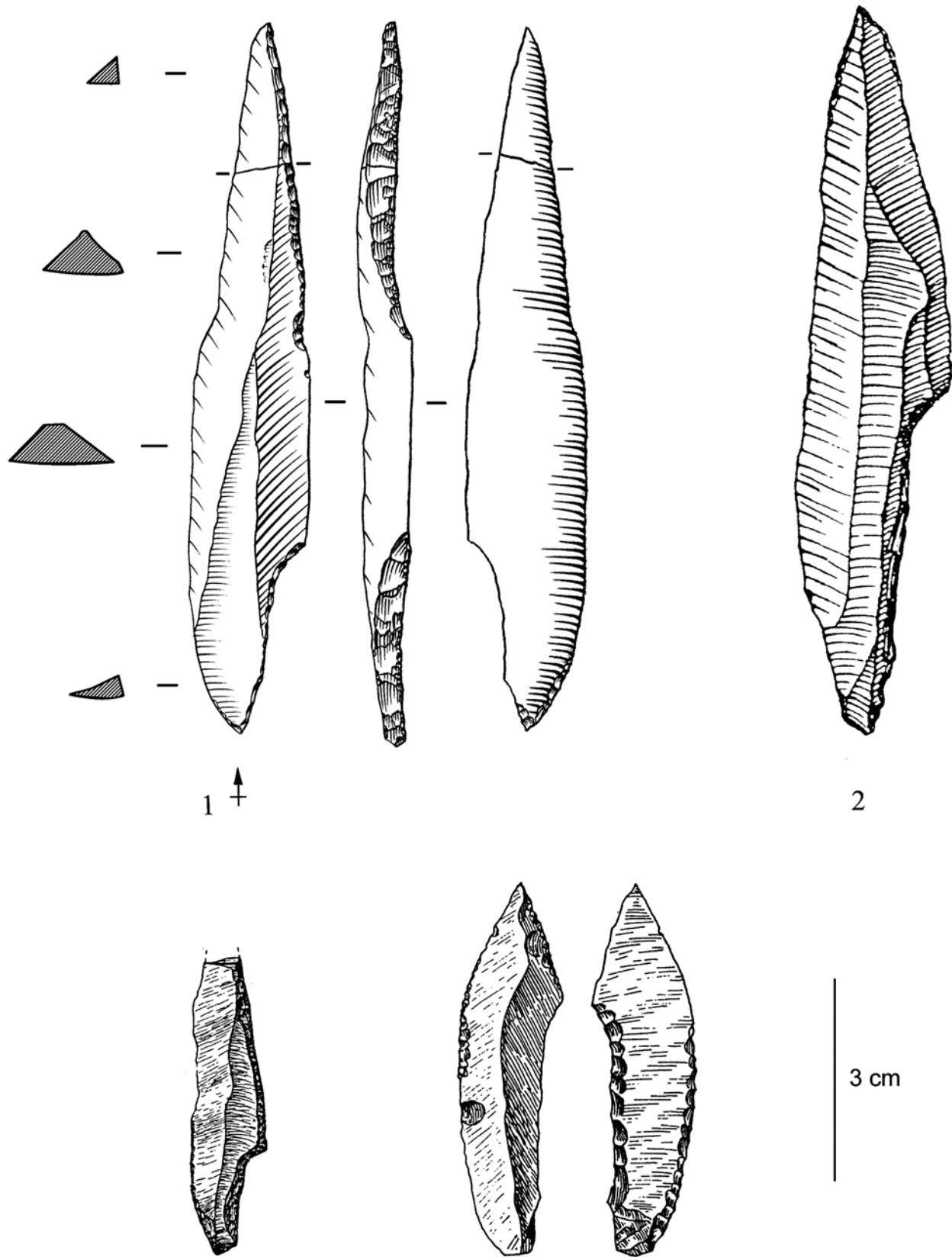


Fig. 9. Pointes à cran gravettiennes. N° 1: Brassempouy, secteur GG2, dessin A. Simonet. N° 2: Solutré, d'après Combier, 2003, fig. 3 - n° 7. N° 3: les Balzi Rossi, grotte des enfants, foyer G, d'après Cartailhac, 1912, fig. 71. N° 4: Willendorf, couche 9, d'après Felgenhauer, 1956-1959, fig. 43.

cordants sont datés autour de 23000 avant le présent. Ces nouvelles recherches confirment donc la proposition d'Henri Delporte d'une datation de 23000 ans B.P. pour Brassempouy.

Nos recherches sur l'identité gravettienne se résument sous la forme de trois points. Premièrement, le phénomène Gravettien se manifesterait par l'insistance progressive, au cours des millénaires, d'un comportement économique et spirituel qui graviterait autour d'une gestion complexe du territoire dont le cœur serait représenté par des habitats-sanctuaires réunissant sur même lieu, zone d'habitat, sépultures et activités spirituelles dont les statuettes féminines représentent l'un des vestiges les plus évidents (fig. 10). Deuxièmement, l'identité gravettienne s'exprimerait par la déification de la capacité génitrice féminine (Duhard,

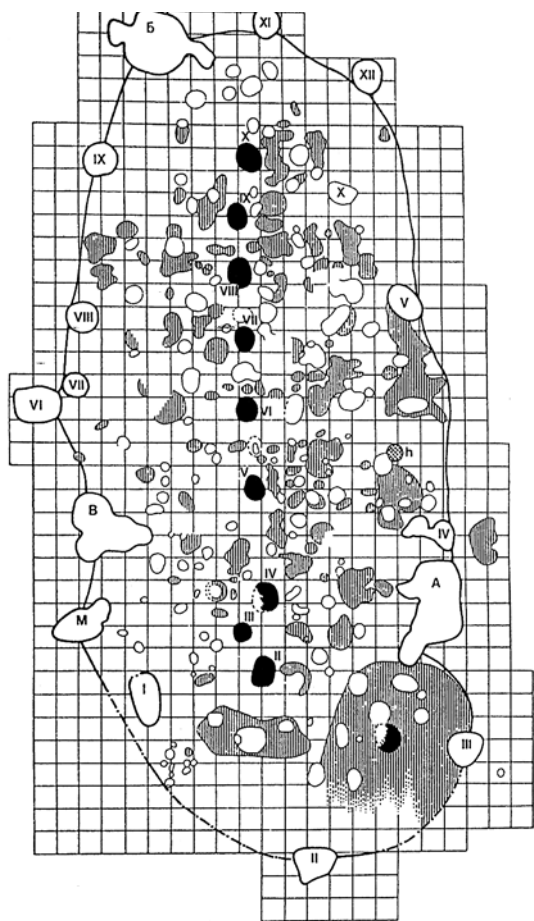


Fig. 10. La grande structure de Kostenki I-1 fouillée par P.P. Efimenko. Plan du sol d'habitat avec ses dix foyers alignés dans l'axe médian et les fosses creusées à sa périphérie. La limite de la « structure couverte » est matérialisée par un trait gras. D'après Efimenko, 1958 repris dans Garanger dir., 1992, fig. 26.



Fig. 11. La « Vénus à la corne » de Laussel. Hauteur 46 cm. Haut-relief découpé après la découverte. L'image représente une femme mûre, tenant une corne à la main sur laquelle sont gravées 13 entailles, pratiquées à l'aide de 3 instruments différents, et qui sont regroupées respectivement par 6, 4 et 3. Sur la hanche droite de la femme, un signe en bâtonnet est gravé. D'après Anati, 1989, fig. 106.

1993) représentée sous la forme de Vénus (fig. 11). Troisièmement, le phénomène gravettien se caractériserait par l'importance que prennent les armes au sein de l'équipement technique mais aussi au sein de la sphère symbolique (fig. 12). L'importance de la pointe de la Gravette comme élément fédérateur des assemblages gravettiens a déjà été dévoilée depuis longtemps (Breuil, 1906). Nous avons désormais des indices qui montrent que si certaines pointes à dos et notamment les pointes des Vachons possèdent effectivement une forte charge symbolique, ce sont les pointes à cran et les pointes en ivoire qui se placent au sommet de l'échelle de valeur des armatures au yeux des gravettiens. En témoigne le dépôt d'armes de Brassempouy. Ces dernières représentent l'élément central, avec les Vénus, où s'exprime l'identité culturelle gravettienne puisque ces éléments transcendent les barrières géographiques et que ce sont des éléments particulièrement soignés et normés (fig. 13).

¹⁰ En este grupo no se incluye Labeko Koba puesto que este yacimiento fue documentado antes de su destrucción.

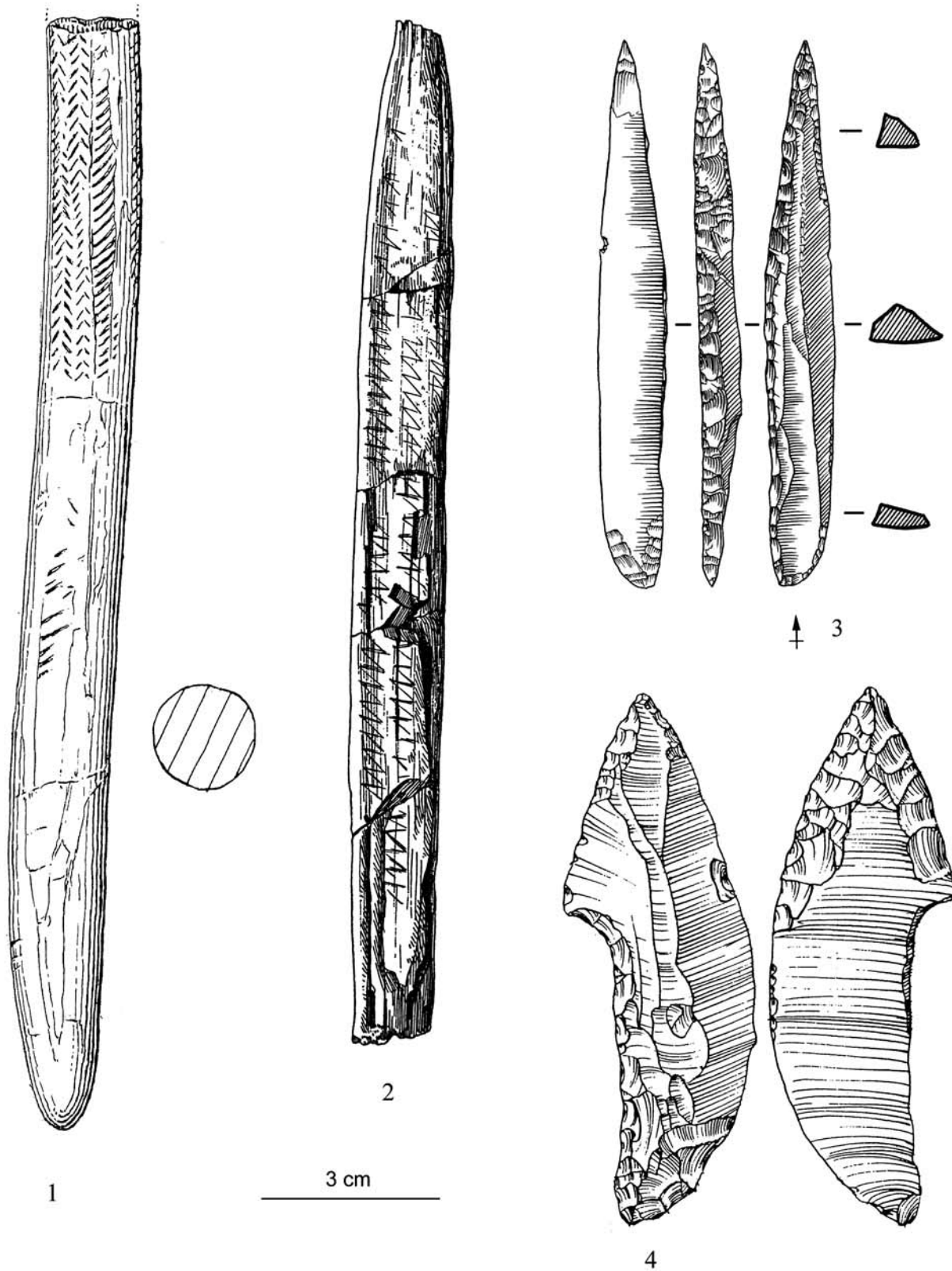


Fig. 12. Exemple d'armatures gravettiennes à forte valeur symbolique probable. N° 1: pointe en ivoire de Mammouth incisée de Pavlov I, d'après Brühl, 2005, fig. 1 - n° 2. N° 2: pointe en ivoire incisée de Willendorf, couche 9, d'après Felgenhauer, fig. 45. N° 3: pointe des Vachons de Pair-Non-Pair, couche 6, dessin A. Simonet. N° 4: pointe de Kostienki de Kostienki I,1, d'après Onorati, 1978, fig. 6 - n° 5.

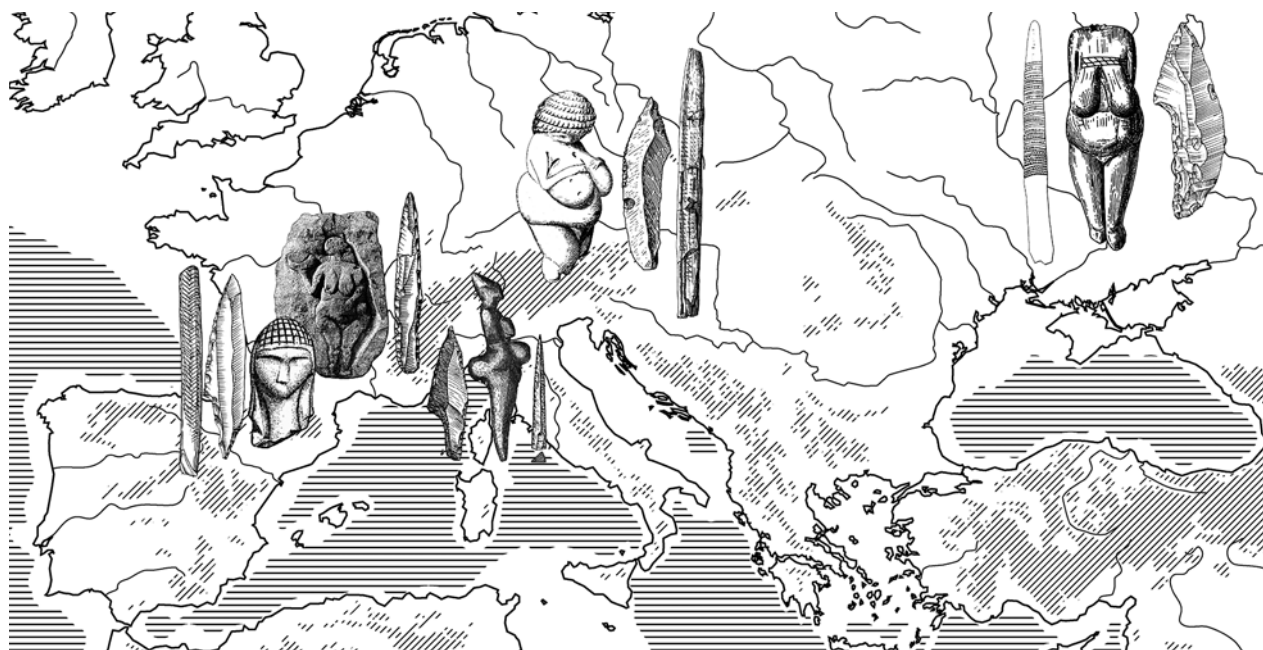


Fig. 13. Carte de l'aire d'extension du phénomène à Vénus, à pointes à cran et à pointes en ivoire décorées. Fond de carte F. Bon.

5- CONCLUSION HISTORIOGRAPHIQUE

Cette essence européenne du phénomène gravettien a été pressentie dès 1937 par l'Abbé Breuil qui a observé des rapports de correspondance synchroniques entre l'Europe orientale et l'Europe occidentale fondée sur la récurrence de l'association entre des Vénus et des pointes à cran, citant tour à tour Grimaldi, Willendorf et Laussel (Breuil, 1912). Par la suite, en 1968, François Bordes a envisagé une comparaison entre l'assemblage de Corbiac dans le Périgord et les sites d'Europe orientale (Bordes, 1968). Enfin, Henri Delporte a particulièrement insisté sur l'existence d'une communauté de pensée européenne s'exprimant au travers des Vénus malgré certaines variabilités de l'industrie lithique. Il l'a très bien exprimé dans son excellente synthèse sur l'image de la Femme dans l'Art préhistorique publiée en 1993 (Delporte, 1993). En revanche, Henri Delporte qui a travaillé sur les Vénus et qui a dirigé les fouilles récentes de Brassempouy n'a pas intégré Brassempouy dans ce vaste phénomène à pointes à cran alors que Piette lui avait ouvert la voie (Piette et De Laporterie, 1898) et que Smith considérait les pointes à cran des anciennes collections comme gravettiennes (Smith, 1966).

Les Vénus de Brassempouy sont les premières du genre à avoir été identifiées. Elles ont annoncé l'individualisation du phénomène gravettien (Bon et

al., 2007). Plus de cent ans après leur découverte, c'est une nouvelle fois autour d'elles que se scelle indirectement notre compréhension de l'identité gravettienne avec la prise en compte de la forte valeur symbolique accordée à certaines armes qui leur sont associées.

6. BIBLIOGRAPHIE

- ANATI, E.
1989 *Les origines de l'art et la formation de l'esprit humain*. Paris, Albin Michel, 255 p.
- ARRIZABALAGA, A.
1994 Individualización morfológica de los buriles gravetienses. El « Noaillense » de Bolinkoba (Abadiño, Bizkaia). San Sebastian, *Munibe* 46, 33-51.
- BARANDIARÁN MAESTU, I.
1967 *El Paleoesolítico del Pirineo occidental*. Zaragoza, Seminario de Prehistoria y Protohistoria de la Universidad de Zaragoza.
1980 Auriñaciense y Perigordense en el País Vasco. Estado actual. *Munibe* 32, 325-333.
- BARANDIARÁN, I.; BENEITEZ, P.; CAVA, A. & MILLÁN, M. A.
2007 El taller gravetiense de Mugarduia sur (Navarra): identificación y cronología. *Zephyrus* 60, 85-96.
- BARANDIARÁN, J.M.
1950 Bolinkoba y otros yacimientos paleolíticos en la Sierra de Amboto (Vizcaya). *Cuadernos de Historia Primitiva* V (2), 73-112.

- BARRIÈRE, Cl.
1976 L'art pariétal de la grotte de Gargas. Oxford, 2 vol., 409 p., (B.A.R. *Supplementary Series* 14).
- BERNALDO DE QUIRÓS, F.
1982a Los inicios del Paleolítico superior cantábrico. Centro de Investigación y Museo de Altamira, Madrid, 347 p., (*Monografías* n°8).
1982b The early upper Palaeolithic in Cantabrian Spain (Asturias-Santander). In: Aurignacien et gravettien en Europe, Actes des réunions de la 10ème commission de l'U.I.S.P.P., fascicule II, ERAUL 13, Liège, 65-78.
- BLEED, P.
1986 The optimal design of hunting weapons : maintainability or reliability. *American Antiquity* 51, N° 4, 737-747.
- BON, F.
2005 Little Big Tool. Enquête autour du succès de la lamelle. In: LE BRUN-RICALÈNS, F. (ed.), BORDES, J.-G.; BON, F. (coord.) Productions lamellaires attribuées à l'Aurignacien: Chaines opératoires et perspectives techno-culturelles. Actes de la table-ronde organisée dans le cadre du XIVème congrès de l'UISPP, Liège, 2001, *Archéologiques* 1, Luxembourg, 479-484.
- BON, F.; POTIN, Y. & HENRY-GAMBIER, D.
2007 Pré-Histoires parallèles. Henri Delporte, Edouard Piette et les grottes de Brassempouy. In : DESBROSSE, R. & THEVENIN, A. (dir.), *Arts et cultures de la préhistoire. Hommages à Henri Delporte*, Paris, édition du comité des travaux historiques et scientifiques, Documents pré-historiques, 24, 185-196.
- BORDES, F.
1968 La question périgordienne. In: *La Préhistoire: problèmes et tendances*, Editions du CNRS, 59-70, 3 fig.
- BOUYSSONIE, J.
1939 La grotte de Tarté. In: *Mélanges de Préhistoire et d'Anthropologie offerts au Professeur Comte H. Bégouën*, Toulouse, Edition du Muséum, 179-194, 9 fig.
- BREUIL, H.
1906 Les gisements présolutréens du type d'Aurignac. Coup d'œil sur le plus ancien âge du renne. *Congrès International Anthropologie Archéologie Préhistoire*, 13^e session, Monaco, tome I, 323.
1912 *Les subdivisions du Paléolithique supérieur et leur signification*. Congrès International d'Anthropologie et d'Archéologie Préhistoriques, Compte Rendu de la XIV^e session, Genève, 2ème édition en 1937, 78 p.
- BREUIL H. & CHEYNIER, A.
1958 Les fouilles de Breuil et Cartailhac dans la grotte de Gargas en 1911 et 1913. *Bulletin de la Société méridionale de Spéléologie et de Préhistoire* V, 1954-1955, 341-382 (extrait du *Bulletin de la Société d'Histoire Naturelle de Toulouse* 93).
- BRÜHL, E.
2005 The Bone, antler and ivory tools. In: SVOBODA, J.A. (dir.), 2005, Pavlov I Southeast: a window into the Gravettian lifestyles, Brno, Academy of Sciences of the Czech Republic, Institute of Archaeology at Brno, *The Dolní Věstonice studies* 14, 252-293.
- BUISSON, D. & DELPORTE, H.
1989 Périgordien supérieur et Solutrén dans les Pyrénées françaises. In: MOHEN, J.-P. (éd.) *Le Temps de la Préhistoire*, Editions de la Société préhistorique française, Archéologia, t. 1, 290-293, 1 ph., 1 carte.
- CARTAILHAC, E.
1912 *Les grottes de Grimaldi*. Tome II, fascicule II, Géologie et Paléontologie, Monaco, Imprimerie de Monaco.
- CHAUCHAT, C.
1973 La grotte Lezia à Sare. *Bulletin du Musée Basque*, 155-166.
- CLOTTE, J.
1976 Les civilisations du Paléolithique supérieur dans les Pyrénées. In : LUMLEY H. de (dir.), *La Préhistoire française*, Paris, CNRS, tome 2, 1212-1231.
- COMBIER, J.
2003 Pointes à cran du Sud-Est de la France (du Gravettien au Magdalénien final). *Préhistoire du Sud-Ouest supplément* 6, 129-143.
- DAGEN, P.
2008 Les trésors archéologiques d'Edouard Piette sont enfin visibles. *Le Monde* du samedi 29 novembre 2008, 21.
- DARTIGUEPEYROU, S.
1995 *L'industrie lithique gravettienne du chantier I à Brassempouy. Approche technologique*. Mémoire de Maîtrise présenté à l'Université de Paris I - Panthéon Sorbonne, 99 p., 14 annexes.
- DAVID, N.C.
1970 Perigordian Vc regional facies: an attempt to define Upper Palaeolithic ethnic groups. In: *VII^e Congrès International des Sciences Préhistoriques et Protohistoriques*, Prague 1966, vol. 1, 323-327.
- DAVID, N.C.
1985 Excavations of the abri Pataud, Les Eyzies (Dordogne): The Noaillien (level 4) assemblages and the Noaillien culture in Western Europe. Peabody Museum, Harvard University, 355 p., 69 fig., 88 tabl. (*American School of Prehistoric Research* 37).
- DELPORTE, H.
1958 Observations nouvelles à l'abri du Facteur (Tursac). *Bulletin de la Société d'Etudes et de Recherches Préhistoriques* 8, Les Eyzies, 27-37, 7 fig.
1959a La Vénus de Tursac. *Société d'Etudes et de Recherches Préhistoriques et Institut Pratique de Préhistoire* 9, 1-7.
- DELPORTE, H.
1959b Une nouvelle statuette paléolithique: la Vénus de Tursac. *L'Anthropologie* 63, fasc. 3-4, 232-245.
1962a Etude paléotopographique d'un habitat du Périgordien supérieur. *Bulletin de la Société Préhistorique Française* 59, 5-6, 345-353, 5 fig.
1962b Observations paléo-topographiques sur la Vénus de Tursac ("La belle et la bête"). *Bulletin de la Société Préhistorique Française* 59, fasc. 11-12, 813-818.

- 1967 Brassempouy : ses industries d'après la collection Piette (Musée des Antiquités Nationales). *Zephyrus XVIII*, 5-41.
- 1968 L'Abri du Facteur à Tursac (Dordogne). *Gallia Préhistoire XI*, 1-145.
- 1983 L'organisation du Périgordien supérieur en France et ses rapports avec le Périgordien d'Europe occidentale. Etudes et recherches Archéologiques de l'Université de Liège, ERAUL 13, 83-106.
- 1986 Informations archéologiques : Brassempouy – Grotte du Pape. *Gallia Préhistoire 29*, fascicule 2, 244-245.
- 1993 *L'image de la Femme dans l'Art Préhistorique (2e édition)*. Paris, Picard, 287 p.
- DELPORTE, H. et al. (dir.)
- 1993 Brassempouy: les fouilles de 1991 à 1993. *Rapport de fouilles programmées 1993*, ex. multigraph., 7-16.
- DIGAN, M.
- 2006 Le gisement gravettien de La Vigne-Brun (Loire, France). Etude de l'industrie lithique de l'unité KL19. Oxford, J. and E. Hedges, *B.A.R. International Series 1473*, 228 p.
- DJINDJIAN, F.; KOSLOWSKI, J. & OTTE M.
- 1999 *Le paléolithique supérieur en Europe*. Paris, Armand Colin, 474 p.
- DUHARD, J.-P.
- 1993 Réalisme de l'image féminine paléolithique. Paris, édition du CNRS, *Cahiers du Quaternaire 19*, 242 p.
- EFIMENKO, P.P.
- 1958 *Kostenki I*. Moscou (en russe).
- ESPARZA SAN JUAN, X. & MÚJICA ALUSTIZA, J.A.
- 1996 El Perigordien superior en el País Vasco. In : DELPORTE, H. et CLOTTE, J. (dir.), *Pyrénées Préhistoriques – Arts et Sociétés, Actes du 118e congrès national des sociétés historiques et scientifiques*, Pau, 1993, Editions du CTHS, 61-71, 1 fig.
- FELGENHAUER, F.
- 1956-1959 Willendorf in der Wachau. *Mitteilungen Der Prähistorischen Kommission VIII et IX*, 1956-1959, 3 vol., 219 p., 79 pl., 124 fig.
- FOUCHER, P.
- 2004 *Les industries lithiques du complexe gravettien-Solutrén dans les Pyrénées. Techno-typologie et circulation des matières siliceuses de part et d'autre de l'axe Pyrénées-Cantabres*. Thèse de doctorat de l'université de Toulouse-Le Mirail, 2 tomes, 334 p., 245 fig.
- FOUCHER, P.; SAN JUAN, C. & MARTIN, H.
- 1999 Le site gravettien de la Carane-3, Foix, Ariège. *Bull. Soc. Préhist. Ariège-Pyrénées LIV*, 15-42, 16 fig.
- FOUCHER, P.; SAN JUAN-FOUCHER, C. & RUMEAU, Y.
- 2007 *La grotte de Gargas. Un siècle de découvertes*. Édition Communauté de communes du canton de Saint-Laurent-de-Neste, 128 p.
- GAMBIER, D.; BON, F. & GARDÈRE, Ph.
- 1998 Brassempouy (Landes). *Rapport intermédiaire de fouilles programmée. Campagne 1998 (2ème année)*, Tome I, 155 p., Tome II, 74 fig.
- GARANGER, J. (dir.)
- 1992 *La Préhistoire dans le monde*. Nouvelle édition de la préhistoire d'André Leroi-Gourhan, Paris, Presses Universitaires de France, 837 p.
- GARROD, D.
- 1938 The Upper paleolithic in the light of recent discovery. *Proceedings of the Prehistoric Society 4*, 1-26.
- G.E.E.M.
- 1969 Epipaléolithique-Mésolithique, les microlithes géométriques. *Bulletin de la Société Préhistorique Française Etudes et Travaux 66*, 355-366.
- 1972 Epipaléolithique-Mésolithique, les armatures non géométriques – 1. *Bulletin de la Société Préhistorique Française 69*, 364-375.
- GENESTE, J.M. & PLISSON H.
- 1989 Analyse technologique des pointes à cran solutréennes du Placard (Charente), du fourneau du diable, du pech de la Boissière et de Combe Saunière (Dordogne). *Paleo 1*, 65-106.
- GOUTAS, N.
- 2004 *Caractérisation et évolution du Gravettien en France par l'approche techno-économique des industries en matière dure animale*. Thèse de doctorat, Université de Paris I-Panthéon-Sorbonne, 680 p.
- GOUTAS, N. & SIMONET, A.
- 2009 Le secteur GG2 de la grotte du Pape à Brassempouy (Landes): un dépôt intentionnel d'armes gravettiennes ? *Bulletin de la Société Préhistorique Française 106*, n° 2, 257-291.
- GOUTAS, N.; LACARRIÈRE, J.; NORMAND, C. & SIMONET A. (soumis) Vers une redéfinition des occupations gravettiennes de la grotte d'Isturitz (Pyrénées-Atlantiques): révision critique des collections «anciennes» par l'approche intégrée des données lithiques, fauniques et d'industrie osseuse. In: PESESSE, D.; GOUTAS, N.; KLARIC, L. & GUILLERMIN P. (dir.), *À la recherche des identités gravettiennes: actualités, questionnements et perspectives, Actes de la table ronde d'Aix-en-Provence, 6, 7 et 8 octobre 2008*, Mémoire de la Société Préhistorique Française.
- GUILLERMIN, P.
- 2004 *Réflexions sur l'interprétation des industries gravettiennes à partir de l'étude typo-technologique d'une occupation spécialisée: la couche E du gisement des Fieux (Miers, Lot)*. Mémoire de DEA d'Anthropologie, Université de Toulouse II – Le Mirail, 100 p.
- en cours *La fin du Gravettien dans le Sud-Ouest de la France. Eléments de réflexion sur les modalités de subsistance des groupes paléolithiques avant le maximum glaciaire*. Thèse de Doctorat, Université de Toulouse II – Le Mirail.

- HUGOT, H.-J.
1957 Essai sur les armatures de pointes de flèches du Sahara. *Libyca V*, 89 – 236.
- KLARIC, L.
2003 *L'unité technique des industries à burins du raysse dans leur contexte diachronique. Réflexions sur la diversité culturelle au gravettien à partir des données de la Picardie, d'Arcy-sur-Cure, de Brassempouy et du Cirque de la Patrie.* Thèse de doctorat, Université de Paris I – Panthéon-Sorbonne, 426 p.
2007 Regional groups in the European Middle Gravettian : a reconsideration of the Rayssian technology. *Antiquity 81*, 176-190.
- KNECHT, H. (dir.)
1997 *Projectile technology.* New York, Plenum Press, Interdisciplinary contributions to archaeology, 408 p.
- LAPLACE, G.
1966 Les niveaux castelperroniens, proto-aurignaciens et aurignaciens de la grotte Gatzarria à Suhare en pays Basque (fouilles 1961-1963). *Quartär 17*, 117-140.
- LEMONNIER, P.
1987 Le sens des flèches. Culture matérielle et identité ethnique chez les Anga de Nouvelle-Guinée. In: *De la voûte céleste au terroir, du jardin au foyer*, Edition de l'École des Hautes Etudes en Sciences Sociales, 573-595.
- LEROI-GOURHAN, A.
1964 *Le geste et la parole. Tome II: La mémoire et les rythmes.* Paris, Albin Michel, 285 p.
- LUCAS, G.
2000 *Les industries lithiques du Flageolet I (Dordogne): approche économique, technologique, fonctionnelle et analyse spatiale.* Thèse de Doctorat de Préhistoire et de Géologie du Quaternaire de l'Université de Bordeaux I, vol. I: texte 307 p., vol. II: illustrations, 307 ill. et 49 pl.
- MCCOLLOUGH, M.C.
1971 *Perigordian facies in the Upper Palaeolithic of Cantabria.* Ph. D. Thesis, University of Pennsylvania, Michigan, 547 p.
- MORALA, A.
1984 *Observations sur le Périgordien, l'Aurignacien et leurs matières premières lithiques en Haut-Agenais.* Toulouse, Mémoire de l'École des Hautes-Etudes en Sciences Sociales, 191 p.
- NORMAND, C.
1993 Un atelier de taille de pièces à dos à Tercis (Landes). *Archéologie des Pyrénées occidentales et des Landes 12*, 27-51, 6 fig.
- ODELL, G.H. & COWAN, F.
1986 Experiments with spears and arrows on animal targets. *Journal of Field Archaeology 13*, 197-212.
- O'FARRELL, M.
1996 *Approche technologique et fonctionnelle des pointes de la gravette: une analyse archéologique et expérimentale appliquée à la collection de Corbiac.* Mémoire du DEA d'anthropologie option préhistoire, Université de Bordeaux I, 97 p.
2000 Les pointes de La Gravette de Corbiac (Dordogne) et considérations sur la chasse au Paléolithique supérieur ancien. *Approches fonctionnelles en Préhistoire, XXVe Congrès Préhistorique de France, Nanterre 24-26 novembre 2000*, 121-138.
- ONORATINI, G.
1978 Un nouveau type de pointe à cran: La pointe de la Bouverie dans le complexe général des pointes à cran. *Bulletin de la Société Préhistorique Française 75*, 522-542.
- OTTE, M.
1981 Le gravettien en Europe centrale. Éd. De Tempel Brugge, 2 vol., 504 p., 251 fig., (*Dissertationes Archaeologicae Gandenses XX*).
1985 Le Gravettien en Europe. *L'Anthropologie 89*, n° 4, 479-503.
- OTTE, M. & NOIRET P.
2003 L'Europe gravettienne. In: DESBROSSE, R. & THÉVENIN, A. (dir.), *Préhistoire de l'Europe des origines à l'âge du Bronze, Actes du 125e Congrès national des Sociétés historiques et scientifiques, Lille 2000*, Paris, Éd. du CTHS, 227-239, 4 fig.
- PESESSE, D.
2008 *Les premières sociétés gravettiennes : analyse comparée des systèmes lithiques de la fin de l'Aurignacien aux débuts du Gravettien.* Thèse de doctorat de l'Université d'Aix Marseille 1, 2 vol., 276 p. et 179 f. de pl.
- PÉTILLON, J.-M.; DIAS-MEIRINHO, M.-H.; CATTELAÏN, P.; HONEGGER, M.; NORMAND, C.; VALDEYRON, N. (coord.)
2008 Recherches sur les armatures de projectiles du Paléolithique supérieur au Néolithique (actes du colloque C83, XV^e congrès de l'UISPP, Lisbonne, 4-9 septembre 2006). *Palethnologie 1*.
- PETREQUIN, A.M. & PETREQUIN, P.
1990 Flèches de chasse, flèches de guerre, le cas des Danis d'Irian Jaya (Indonésie). *Bulletin de la Société préhistorique française 87*, 484-511.
- PEYRONY, D.
1936 Le Périgordien et l'Aurignacien. *Bulletin de la Société Préhistorique Française 33*, n° 11, 616-619.
- PIETTE, E.
1892 Compte-rendu de l'excursion faite aux abris de Brassempouy pendant le congrès de Pau. *Bulletin de la Société de Borda, Dax*, 4^{ème} trimestre 1892, 270-279.
1895a Fouilles faites à Brassempouy en 1895. *Bulletin de la Société d'Anthropologie de Paris VII*, IV^e série, 659-663, (In-8 de 5 pages).
1895b La station de Brassempouy et les statuettes humaines de la période glyptique. *L'Anthropologie VI*, n°2, 129-151.
1907 *L'art pendant l'Âge du Renne.* Paris, Masson, 112 p. + 99 pl.

- PIETTE, E. & DE LAPORTERIE, J.
- 1894 Les fouilles de Brassempouy en 1894. *Bulletin de la Société d'Anthropologie de Paris* 5, IV° série, 633-648.
- 1897 Etudes d'ethnographie préhistorique. IV, Fouilles à Brassempouy en 1896. *L'Anthropologie* VIII, n° 2, 165-173.
- 1898 Etudes d'ethnographie préhistorique. V, Fouilles à Brassempouy en 1897. *L'Anthropologie* IX, n° 5, 531-555.
- POPE, S.T.
- 1918 Yahi archery. *American archaeology and ethnology* 13, n° 3, University of California Press, Berkeley, California, 103-152, plates 21-37.
- 1923 A study of bows and arrows. *American archaeology and ethnology* 13, n° 9, University of California Press, Berkeley, California, 329-414, plates 45-64.
- POTTIER, C.
- 2005 *Le Gravettien moyen de l'abri Pataud (Dordogne, France), le niveau 4 et l'éboulis 3/4: étude technologique et typologique de l'industrie lithique*. Thèse de doctorat, Paris, Muséum national d'Histoire Naturelle, 393 p.
- ROZOY, J.-G.
- 1978 Les derniers chasseurs. L'Épipaléolithique en France et en Belgique, essai de synthèse. *Bulletin de la Société Archéologique Champenoise*, N° spécial 3 tomes, 1256 p.
- RUIZ IDARRAGA, R.
- 1990 El complejo Auriñaco-Perigordien en el País Vasco. *Munibe* 42, 23-32, 3 fig.
- SÁENZ de BURUAGA, A.
- 1991 El Paleolítico superior de la cueva de Gatzarria (Zuberoa, País vasco). *Anejos de Veleia, series maior* 6, 426 p.
- SAINT-PÉRIER, R. de
- 1921 Les grottes préhistoriques de Lespugue et Montmorin, Saint-Gaudens. *Revue de Comminges*, 2e trimestre, 150-190.
- 1922 Statuette de femme stéatopyge découverte à Lespugue, Haute-Garonne. *L'Anthropologie* 32, 361-381.
- 1924 La fouille de 1923 dans la grotte des Rideaux à Lespugue, Haute-Garonne. *L'Anthropologie* 34, 1-15.
- 1952 La grotte d'Isturitz. III: les Solutréens, les Aurignaciens et les Moustériens. *Archives de l'Institut de Paléontologie humaine* 25, Paris, Masson, 264 p., 135 fig., XI pl. h.-t.
- SIMONET, A.
- 2004 *L'atelier de taille gravettien de Tercis (Landes). Approche technologique, économique et sociologique: Étude de l'industrie lithique de deux concentrations dites «à pièces à dos» et «à grandes lames»*. Mémoire de Maîtrise, Université de Toulouse – Le Mirail, 203 p + 93 planches et 14 photographies.
- 2008 L'atelier de taille gravettien de Tercis (Landes): un cas probable d'apprentissage de la confection d'armatures lithiques. In: PÉTILLON, J.-M.; DIAS-MEIRINHO, M.-H.; CATTELAÏN, P.; HONEGGER, M.; NORMAND, C.; & VALDEYRON, N. (coord.), Recherches sur les armatures de projectiles du Paléolithique supérieur au Néolithique (actes du colloque C83, XV^e congrès de l'UISPP, Lisbonne, 4-9 septembre 2006) / A gravettian knapping workshop at Tercis (Landes): a probable case of apprenticeship in the fabrication of lithic weapon tips. In: PÉTILLON, J.-M.; DIAS-MEIRINHO, M.-H.; CATTELAÏN, P.; HONEGGER, M.; NORMAND, C.; & VALDEYRON, N. (coord.), Projectile weapon elements from the Upper Palaeolithic to the Neolithic (Proceedings of session C83, XVth World Congress UISPP, Lisbon, September 4-9, *Palethnologie* 1, p. 184 - 211. Document en ligne: www.palethnologie.org
- 2009 *Les gravettiens des Pyrénées. Des armes aux sociétés*. Thèse de doctorat, Université de Toulouse II – Le Mirail, 391 p.
- SIMONNET, R.
- 1976 Les Gisements préhistoriques des Gorges de la Save dans le Massif de Lespugue-Montmaurin. In : CLOTTES, J. (dir.), 1976, *Livret-guide de l'Excursion A5, Pyrénées, UISPP*, 117-122.
- SMITH, P.E.L.
- 1966 *Le Solutrén en France*. Publications de l'Institut de Préhistoire de Bordeaux, Bordeaux, Imprimerie Delmas, 449 p.
- SONNEVILLE-BORDES, D. de
- 1960 *Le Paléolithique supérieur en Périgord*. Delmas éd., Bordeaux, 558 p.
- VALENTIN, B.
- 2008 *Jalons pour une paléohistoire des derniers chasseurs: XI^e-VI^e millénaire avant J. -C.* Paris, Publications de la Sorbonne, Cahiers archéologiques de Paris, 325 p.
- VALLE GÓMEZ, A. & SERNA GANCEDO, M.L.
- 2002 Fuente del Salin. In: *Las cuevas con arte paleolítico en Cantabria*, Asociación Cántabra para la Defensa del Patrimonio subterráneo (ACDPS), 57-62.
- VEZIAN, J. et J.
- 1966 Les gisements de la grotte de Saint-Jean-de-Verges (Ariège). *Gallia Préhistoire* IX, fasc. 1, 93-130.
- WHITE, R.
- 2006 The Women of Brassempouy : A century of research and interpretation. *Journal of Archaeological Method and Theory* 13, N° 4, 251-304.