



**HAL**  
open science

## Un nouveau trésor de monnaies à la croix à Montauriol (Lot-et-Garonne)

Eneko Hiriart

► **To cite this version:**

Eneko Hiriart. Un nouveau trésor de monnaies à la croix à Montauriol (Lot-et-Garonne). Bulletin de la Société Française de Numismatique, 2019, 74 (1), pp.2-4. hal-02072136

**HAL Id: hal-02072136**

**<https://hal.science/hal-02072136v1>**

Submitted on 22 Mar 2019

**HAL** is a multi-disciplinary open access archive for the deposit and dissemination of scientific research documents, whether they are published or not. The documents may come from teaching and research institutions in France or abroad, or from public or private research centers.

L'archive ouverte pluridisciplinaire **HAL**, est destinée au dépôt et à la diffusion de documents scientifiques de niveau recherche, publiés ou non, émanant des établissements d'enseignement et de recherche français ou étrangers, des laboratoires publics ou privés.

## SOMMAIRE

---

### ÉTUDES ET TRAVAUX

- 2 **Eneko HIRIART**  
Un nouveau trésor de monnaies à la croix à Montauriol (Lot-et-Garonne)
- 5 **Georges GAUTIER**  
Un demi *nummus* inédit au type SOLI INVICTO émis à Trèves en 310
- 9 **Christian CHARLET, Jean-Yves KIND**  
Les quarts d'écu d'argent d'Henri III frappés à Saint-Quentin en 1589
- 12 **Arnaud CLAIRAND, René WACK**  
Une mise au point sur une absence de point :  
les quarts d'écu frappés à Poitiers en 1642

### CORRESPONDANCES

- 18 **Fabien PILON**  
Le trésor d'imitations radiées de Saint-Aubin-sur Gaillon (Eure)

### SOCIÉTÉ

- 30 Compte rendu de la séance du 05 janvier 2019

## PROCHAINES SÉANCES

---

SAMEDI 02 FÉVRIER 2019 - 14h00 - Quadrilatère Richelieu - BnF

SAMEDI 02 MARS 2019 - 13h30 - Salle Benjamin - INHA

SAMEDI 06 AVRIL 2019 - 14h00 - Quadrilatère Richelieu - BnF

# ÉTUDES ET TRAVAUX

Eneko HIRIART\*

## Un nouveau trésor de monnaies à la croix à Montauriol (Lot-et-Garonne)

Cet article a pour objet de présenter brièvement un trésor monétaire d'époque gauloise récemment mis au jour sur la commune de Montauriol, au nord du département du Lot-et-Garonne<sup>1</sup> (figure 1). La découverte, faite par quatre personnes dans un espace boisé au lieu-dit Parpaillou, remonte à la fin du mois de novembre 2014. Aucune trace de conteneur n'a pu être mise en évidence. L'emplacement, qui ne se rattache à aucun site archéologique connu, se situe à 6 km du Dropt, affluent de la Garonne, et à proximité du ruisseau de La Douyne. Conformément aux dispositions en vigueur, les inventeurs ont déclaré leur trouvaille au Service régional de l'Archéologie d'Aquitaine, lieu où les pièces ont été conservées le temps de l'étude.

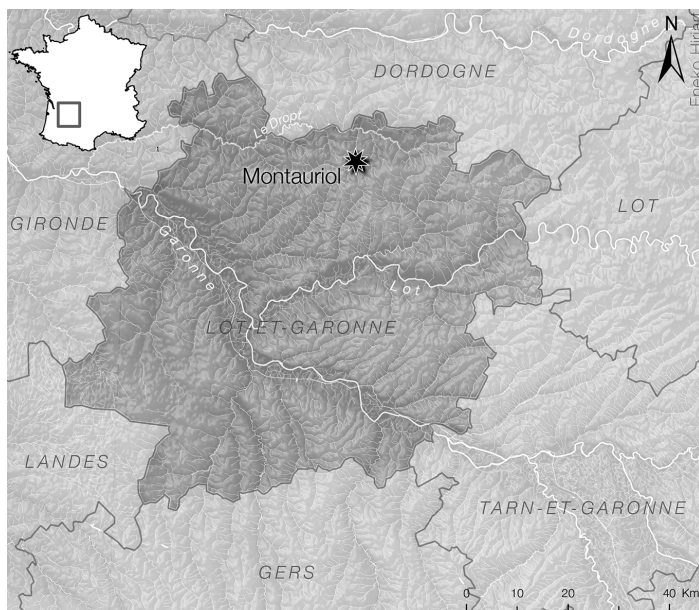


Figure 1 - Localisation du trésor de Montauriol, Lot-et-Garonne  
(cartographie : E. Hiriart).

\* Chargé de recherche au CNRS, IRAMAT-CRP2A - UMR 5060, Université Bordeaux Montaigne, LaScArBx ; eneko.hiriart@u-bordeaux-montaigne.fr

1. Je tiens à exprimer ma gratitude envers Ph. Coutures et G. Migeon (SRA Nouvelle-Aquitaine), V. Geneviève (Inrap) et J.-Fr. Garnier (Société d'Archéologie de Villeneuve-sur-Lot) qui ont facilité l'étude de ce trésor.

## Composition du trésor

Le lot monétaire se compose de 198 monnaies celtiques, toutes en argent. Le trésor se révèle cohérent au regard des monnayages qu'il renferme. En effet, la totalité des pièces se rattache au même ensemble monétaire, celui des monnaies à la croix. Ces monnayages, abondants dans le sud-ouest de la Gaule, se caractérisent notamment par la présence d'une croix au revers dans les cantons de laquelle s'agencent des motifs variés. Ces pièces répondent à une grande complexité à la fois chronologique<sup>2</sup>, typologique<sup>3</sup>, géographique<sup>4</sup> et technologique<sup>5</sup>.

Quant aux types monétaires qui composent le trésor de Montauriol, six séries différentes sont attestées dans des proportions inégales (figure 2). Le lot est dominé par les pièces de la série Belvès (CMC2, série 20) qui constituent près de la moitié de la trouvaille (47 %, soit 94 ex.). Vient ensuite la série Causé (CMC2, série 10), abondamment représentée avec près d'un tiers des pièces (32 %, soit 64 ex.). En proportions moindres, suivent les monnaies à la croix de la série à la tête triangulaire (CMC2, série 7 ; 11 %, soit 21 ex.), de la série au panache (CMC2, série 5 ; 7 %, soit 14 ex.), de la série flamboyante (CMC2, série 9 ; 2 %, soit 3 ex.) et de la série cubiste (CMC2, série 4 ; 1 %, soit 2 ex.).

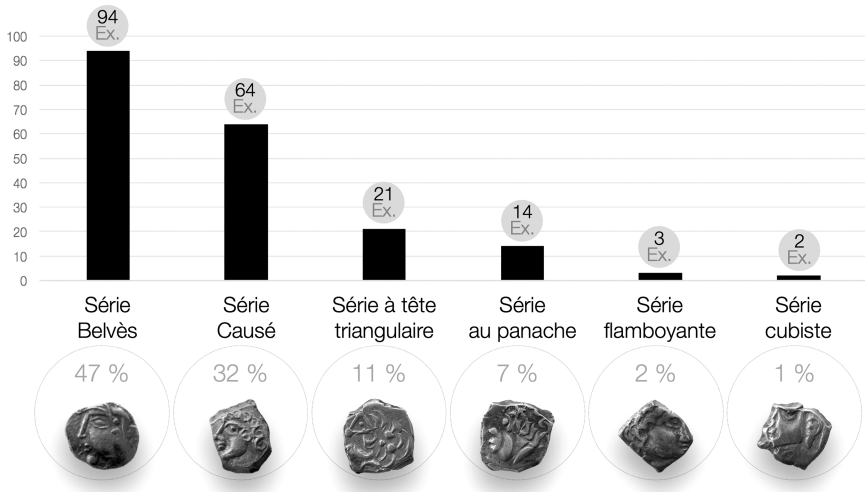


Figure 2 - Proportion occupée par chaque série au sein du trésor (198 ex. ; document : E. Hiriart).

2. Plusieurs périodes de production, s'étalant sur plus de deux siècles, ont été observées au sein de ces monnayages.
3. Plus de 30 séries et 425 classes différentes sont recensées (cf. HIRIART 2017).
4. Entre le Rhône et l'Atlantique, les ateliers monétaires sont multiples. De plus, certaines émissions connaissent une circulation locale, alors que d'autres se diffusent à échelle suprarégionale.
5. La morphologie variée des pièces révèle l'existence de chaînes opératoires et de modes de production multiples.

## Deux types inédits

Parmi les exemplaires mis au jour à Montauriol, deux classes monétaires jusqu'ici inconnues doivent être mises en exergue.

La première pièce (figure 3, 192 ; Inv. 192 ; 1,85 g ; 15 mm ; CMC2 20.21, cat. 1095, cet exemplaire) figure, au droit, une étoile à douze ou treize rayons (une partie du relief est estompée) dans un grènetis ; le noyau central est doublement entouré d'un cercle et d'un cercle perlé. Au revers, on trouve une croix avec un cercle pointé aux premier et quatrième cantons, ainsi qu'une ellipse perlée, rattachée par un point au centre de la croix, aux deuxième et troisième cantons. Le revers, identique à celui de la classe CMC2 20.17, permet de rattacher cette classe à la série Belvès.

La seconde pièce (figure 3, 56 ; Inv. 192 ; 2,93 g ; 18 mm ; CMC2 10.25, cat. 867, cet exemplaire) présente, au droit, une tête à gauche à l'œil de face et à l'oreille figurée par une boucle ; la chevelure est matérialisée par une rangée d'arcs de cercle entremêlés. Le traitement du visage s'apparente à celui des têtes de la série Causé (lèvres rattachées au nez, œil en ellipse, base du cou soulignée). Le revers affiche une légende inédite : dans un canton de la croix, on aperçoit un signe en forme de S (estompé) et deux petits caractères lus « l » et « F » ; dans un autre canton, on distingue une petite lettre lue « W » ou « M » suivant le sens de lecture. Les autres cantons sont hors flan.

Suite à cette notice préliminaire, le trésor de Montauriol fera l'objet d'une étude détaillée, actuellement en cours de préparation. Il convient ici de saluer la démarche des inventeurs qui, en déclarant officiellement leur découverte, vont rendre son étude possible.



Figure 3 - Classes inédites découvertes dans le trésor de Montauriol  
(clichés : E. Hiriart ; agrandissement  $\times 1,5$ ).

## Bibliographie

HIRIART 2017 : E. Hiriart, *Les monnaies à la croix, Catalogue des Monnaies Celtiques, 2*, Paris, Bibliothèque nationale de France et Musée d'Archéologie nationale, 2017. (= CMC2)

# SOCIÉTÉ FRANÇAISE DE NUMISMATIQUE



---

## TARIFS POUR 2019

### Cotisation annuelle seule (sans le service du *Bulletin*)

Membres correspondants (France et étranger) .....	26 €
Membres titulaires .....	34 €
Étudiant (moins de 28 ans et avec justificatif) .....	2 €

**Droit de première inscription** ..... 8 €

### Abonnement au *BSFN*

#### Membres de la SFN

France .....	28 €
Étranger .....	34 €

#### Non membres de la SFN

France .....	40 €
Étranger .....	45 €

Vente au numéro ..... 5 €

**Changement d'adresse** ..... 1,50 €

Compte bancaire      BRED Paris Bourse  
Code BIC                BRED FRPPXX  
N° IBAN                 FR76 1010 7001 0300 8100 3376 788

Chèques ou mandats à libeller en Euros. Les chèques bancaires en provenance de l'étranger doivent être libellés en euros, et impérativement payables sur une banque installée en France.

---

## BULLETIN DE LA SOCIÉTÉ FRANÇAISE DE NUMISMATIQUE

Publication de la Société Française de Numismatique  
10 numéros par an — ISSN 0037-9344  
N° de Commission paritaire de Presse : 0520 G 84906

### Société Française de Numismatique

*Reconnue d'utilité publique*

Bibliothèque nationale de France, 58 rue de Richelieu, 75002 Paris  
<http://www.sfnumismatique.org> | [sfnum@hotmail.fr](mailto:sfnum@hotmail.fr)

Un comité de lecture constitué par les membres du Conseil d'administration assure l'examen des correspondances des membres par deux rapporteurs avant publication.

Directeur de la publication : Catherine GRANDJEAN  
Secrétaire de rédaction : Pierre-Olivier HOCHARD  
([pierre-olivier.hochard@univ-tours.fr](mailto:pierre-olivier.hochard@univ-tours.fr))

Prépresse : Fabien TESSIER  
Imprimerie Corlet



9 770037 934005