



HAL
open science

Les figures "en trou de serrure" et l'"Anthropomorphe aux bras en zigzag" de la vallée des Merveilles (Tende, Alpes-Maritimes, France)

Jules Masson Mourey

► To cite this version:

Jules Masson Mourey. Les figures "en trou de serrure" et l'"Anthropomorphe aux bras en zigzag" de la vallée des Merveilles (Tende, Alpes-Maritimes, France). International Newsletter On Rock Art - INORA, 2019. hal-02062573

HAL Id: hal-02062573

<https://hal.science/hal-02062573>

Submitted on 21 Mar 2019

HAL is a multi-disciplinary open access archive for the deposit and dissemination of scientific research documents, whether they are published or not. The documents may come from teaching and research institutions in France or abroad, or from public or private research centers.

L'archive ouverte pluridisciplinaire **HAL**, est destinée au dépôt et à la diffusion de documents scientifiques de niveau recherche, publiés ou non, émanant des établissements d'enseignement et de recherche français ou étrangers, des laboratoires publics ou privés.

le style de Kenkol de l'Âge du Bronze récent, durant la période transitoire vers l'Âge du Fer ancien. Le mouvement spécifique à ce style renforce d'ailleurs le sentiment d'une proche parenté idéologique avec l'art animalier scythe.

Conclusions

Le site de Kara-Too est particulièrement intéressant pour sa diversité stylistique : il offre un vaste aperçu de l'art rupestre du Kirghizstan de l'Âge du Bronze jusqu'aux périodes les plus récentes. L'influence du style BMAC et la présence du style de Kenkol à l'Âge du Bronze donnent de nouvelles perspectives de recherches pour les mouvements migratoires et les échanges économiques et culturels à cette époque. En outre, certains dessins de cette période n'ont pour le moment pas d'équivalent en Asie centrale.

Comparativement à d'autres sites, l'Âge du Fer est thématiquement pauvre, ce qui n'est, en revanche, pas le cas pour la période médiévale turque. Ce site se révèle être majeur pour l'étude de cette période, notamment par la présence de nombreux dessins réalisés par graffiti. De ce fait, il est aussi riche que Zhaltyrak-Tash au Kirghizstan et qu'Eshkiolmes au Kazakhstan.

Enfin, les nombreux dessins et inscriptions de la période kirghize permettent de porter un nouveau regard sur la soviétisation de cette région et sur les conséquences du stalinisme sur l'imaginaire des bergers.

transition period towards the Early Iron Age. The specific movement of this style reinforces the feeling of a close ideological kinship with Scythian animal art.

Conclusions

The Kara-Too site is particularly interesting for its stylistic diversity: it provides a wide panorama of Kirghizstan rock art from the Bronze Age to the most recent times. The influence of the BMAC style and the presence of the Kenkol style in the Bronze Age provide new research perspectives for migratory movements and for economic and cultural exchanges in this era. In addition, certain designs from this period have, at present, no Central Asian equivalents.

Compared with other sites, the Iron Age is thematically poor, which however, is not so for the Medieval Turkic period. The site is thus most important for the study of this period, notably in terms of numerous designs carried out by graffiti. Because of this, it is as rich as Zhaltyrak-Tash in Kirghizstan and as Eshkiolmes in Kazakhstan.

Finally, the numerous designs and inscriptions from the Kirghiz period provide a new regard concerning the Sovietisation of the region and the consequences of Stalinism for the imaginative world of the shepherds.

Luc HERMANN

Les Closures, 6 B-4970 Stavelot – lhermann2@hotmail.com

BIBLIOGRAPHIE

BAIPAKOV K.M., MARYASHEV A.N., POTAPOV S.A., GORYATSHEV A.A., 2005. — *Petroglyphy v gorach Eshkiolmes*. Almaty.

GAPONENKO V.M., 1963. — *Naskalnie izobrazheniya Talasskoï doliny*. In : *Archeologitscheskie pamyatniki Talasskoï doliny*, p. 101-110. Frunze.

HERMANN L., 2018. — *L'Art rupestre de la vallée de Kenkol (oblast de Talas) au Kirghizstan / The rock art of the Kenkol valley (Talas Oblast) in Kirghizstan*. *INORA, International Newsletter on Rock Art*, 80, p. 22-31.

KHUDYAKOV Y.S. & TABALDIEV K.S., 1999. — *Petroglify Kara-Too*. In : *Novoe o drevnei i srednevekovom Kyrgyzstane*, p. 14-21. Bichkek.

KHUDYAKOV Y.S. & TABALDIEV K.S., 2009. — *Izutshenie naskalnykh risunkov na mestonakhozhdenii Kara-Too v 1993 godu*. *Materialy po Arkheologii Kyrgyzstana*, 4/2009, p. 32-37.

ROGOZHINSKII A.E., 2011. — *Images and realities of the ancient agricultural civilization of Central Asia in the Bronze Age rock art of Southern Kazakhstan and Semirechie*. *Naskalnoe Iskusstvo v sovremennom obtshestve*, 2, p. 87-99. Kemerovo.

SEREGIN N.N. & MUKHAREVA A.N., 2015. — *Istoriya izutsheniya petroglifov rannego srednevekovya na territorii Altaya*. *Nautshnoe obozrenie Sayano-Altaya*, 1 (9), p. 95-105.

TABALDIEV K.S. & ZHOLDOSHOV T., 2003. — *Obraztsi izobrazitelnoi deyatelnosti drevnetyurkskikh plemen Tenir-Too*. *Sosyal bilimler Dergisi. Manas Universitesi*, 7, p. 111-136.

DIVERS

LES FIGURES « EN TROU DE SERRURE » ET L'« ANTHROPOMORPHE AUX BRAS EN ZIGZAG » DE LA VALLÉE DES MERVEILLES (TENDE, ALPES-MARITIMES, FRANCE)

La région d'altitude du mont Bego abrite la plus importante concentration d'images rupestres d'Europe occidentale pour la fin du Néolithique et le début de l'Âge du Bronze. Le principal secteur archéologique du site est celui de la Vallée des Merveilles, qui s'étend sur

“KEYHOLE” FIGURES AND THE “ANTHROPOMORPH WITH ZIGZAG ARMS” OF THE VALLÉE DES MERVEILLES (TENDE, ALPES-MARITIMES, FRANCE)

The higher region of Mont Bego harbours the largest concentration of Western European rock art images from the end of the Neolithic and the beginning of the Bronze Age. The principal archaeological sector at the site is the Vallée des Merveilles, stretching over 650 hectares and

650 hectares et comprend quelques 21 000 gravures piquetées. Une douzaine de ces gravures, dont le célèbre « Anthropomorphe aux bras en zigzag », constituent l'énigmatique catégorie des figures « en trou de serrure » (Lumley *et al.* 1995, p. 238). Que représentent-elles ?

Iconographie

Les figures « en trou de serrure » sont des gravures iconographiquement homogènes, entièrement piquetées, caractérisées par une forme discoïdale ou sub-discoïdale et un appendice rectiligne de longueur et de largeur variables presque toujours orienté vers le bas de la roche (fig. 1).

containing some 21,000 pecked-out engravings. About a dozen of these engravings, including the celebrated “Anthropomorph with zigzag arms”, make up the enigmatic category of “keyhole figures” (Lumley *et al.* 1995: 238). What do they represent?

Iconography

The “keyhole” figures are iconographically homogeneous figures, entirely pecked-out, characterized by a discoid shape and a rectangular appendix of varying length and width almost always oriented towards the base of the rock (Fig. 1).

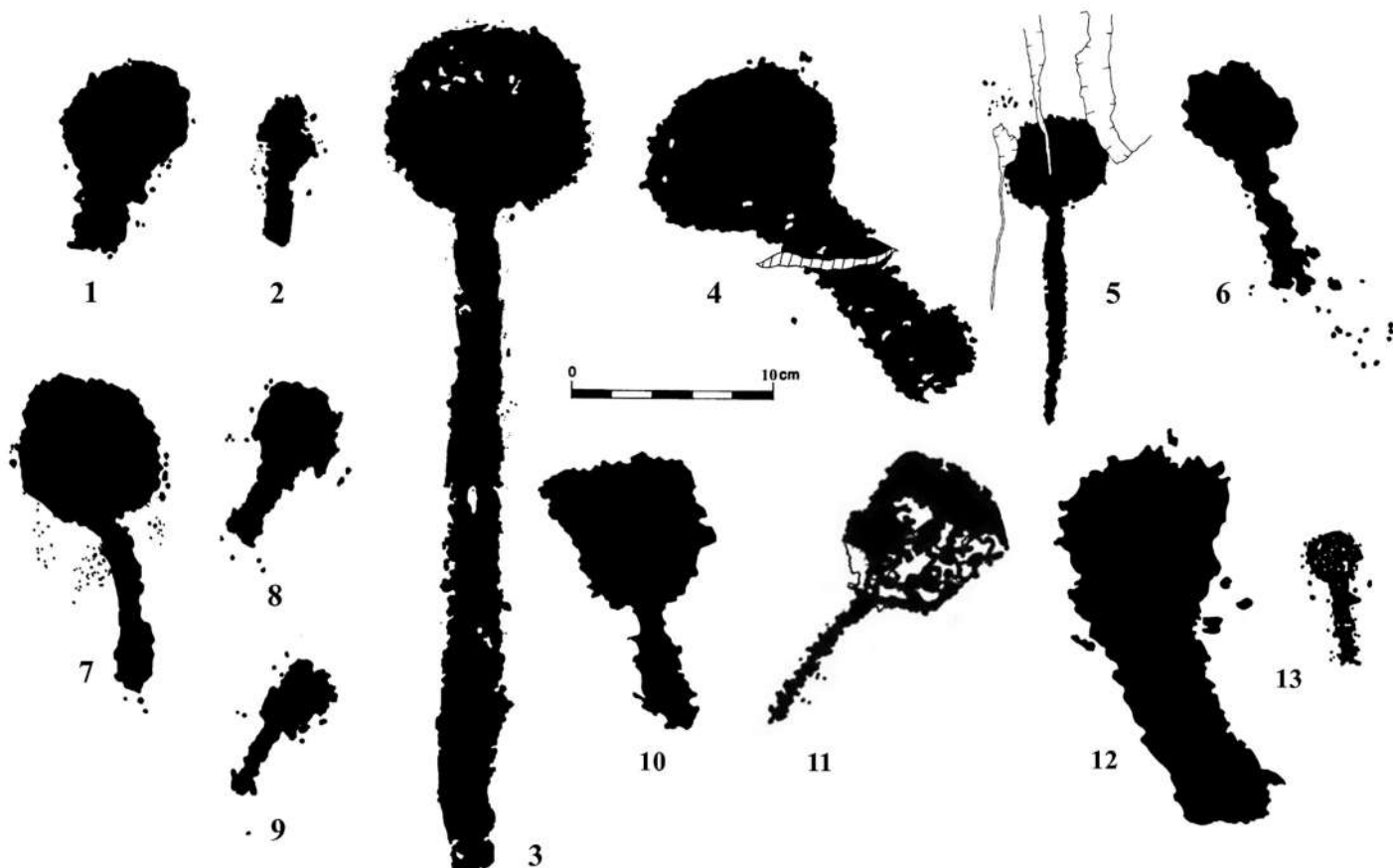


Fig. 1. Figures « en trou de serrure » de la vallée des Merveilles.

1. ZIV.GII.R6C-2 ; 2. ZIV.GII.R19-67 ; 3. ZIV.GIII.R16D-13 ;
4. ZIV.GIII.R16F-10 ; 5. ZIV.GVI.R1B-19 ; 6. ZVI.GI.R15C-11 ;
7. ZVI.GI.R15C-12 ; 8. ZVI.GI.R15C-13 ; 9. ZVI.GI.R15C-14 ;
10. ZVI.GI.R16A-18 ; 11. ZVI.GII.R7A-36 ; 12. ZVIII.GI.R2(5)-7a ;
13. ZVIII.GVII.R13(3)-5.

(© Laboratoire de Préhistoire de Nice-Côte d'Azur ;
DAO : J. Masson Mourey).

Fig. 1. “Keyhole” figures from the Vallée des Merveilles.

1. ZIV.GII.R6C-2 ; 2. ZIV.GII.R19-67 ; 3. ZIV.GIII.R16D-13 ;
4. ZIV.GIII.R16F-10 ; 5. ZIV.GVI.R1B-19 ; 6. ZVI.GI.R15C-11 ;
7. ZVI.GI.R15C-12 ; 8. ZVI.GI.R15C-13 ; 9. ZVI.GI.R15C-14 ;
10. ZVI.GI.R16A-18 ; 11. ZVI.GII.R7A-36 ; 12. ZVIII.GI.R2(5)-7a ;
13. ZVIII.GVII.R13(3)-5.

(© Laboratoire de Préhistoire de Nice-Côte d'Azur ;
DAO : J. Masson Mourey).

C'est une figure de ce type, recouvrant un long réticulé découpé en une quarantaine de cases, qui apparaît comme la composante centrale de l'« Anthropomorphe aux bras en zigzag » (fig. 1.3 ; fig. 2). Dans ce cas, un motif subcirculaire entoure la plage discoïde et, malgré une légère discontinuité, se prolonge de part et d'autre de la barre verticale sous la forme de chevrons aboutissant à des motifs rayonnants. Juxtaposé au côté droit du motif subcirculaire, un réniforme est associé à un signe en flèche horizontale¹. L'ensemble évoque un tronc sans jambes avec une tête auréolée démunie de traits du visage, sauf peut-être l'oreille gauche – qu'une flèche pénètre. Des bras verticaux, en zigzag, paraissent

It is a figure of this sort, covering a long cross-hatched shape cut into some forty boxes, that seems to be the central component of the “Anthropomorph with zigzag arms” (Fig. 1.3; Fig. 2). In this, a subcircular motif encircles the discoid area and, in spite of a slight discontinuity, extends on each side of the vertical bar in the form of chevrons finishing in radiant motifs. Juxtaposed on the right side of the subcircular motif, a kidney-shape motif is associated with a horizontal arrow-sign¹. The grouping is evocative of a legless trunk with an aureoled head lacking facial traits, except for a possible left ear – that an arrow penetrates. The vertical arms, in zigzag, seem to have hands with four and five spread fingers. If the

1. Une telle association se retrouve sur les roches ZVI.GI.R5 et ZVI.GI.R5A (Lumley *et al.* 1995, p. 98-99).

1. A similar association can be found on rocks ZVI.GI.R5 and ZVI.GI.R5A (Lumley *et al.* 1995: 98-99).

dotés de mains aux quatre et cinq doigts écartés. Si l'« Anthropomorphe aux bras en zigzag » présente des caractères incontestablement humains (bras, mains et doigts), il semble imprudent de considérer par extension les autres figures « en trou de serrure », dépourvues de pareils caractères, comme des figures anthropomorphes schématiques.

Répartition spatiale

L'« Anthropomorphe aux bras en zigzag » est représenté sur la partie gauche d'une dalle de schiste orange située à 2 470 m d'altitude, au pied du Pic des Merveilles. Les douze autres figures « en trou de serrure » sont concentrées à proximité, dans un périmètre restreint du secteur des Merveilles (zones IV, VI et VIII, toutes contiguës et dominées par le Pic des Merveilles) (fig. 3). Cette singulière répartition laisse à penser qu'il pourrait s'agir d'un épiphénomène iconographique très ponctuel.

Propositions d'identification

Tandis qu'Henry de Lumley *et al.* (1995, p. 238) identifient ces figures comme des images anthropomorphes,



Fig. 2. L'« Anthropomorphe aux bras en zigzag » (ZIV.GIII.R16D-13).
(©J. Masson Mourey 2018).

Fig. 2. The « Anthropomorph with zigzag arms » (ZIV.GIII.R16D-13).
(© J. Masson Mourey 2018).

“Anthropomorph with zigzag arms” presents undoubtedly human characteristics (arms, hands, fingers), it would seem imprudent to consider by extension that the other “keyhole” figures, without parallel characteristics, would still be illustrations of schematic anthropomorphs.

Spatial distribution

The “Anthropomorph with zigzag arms” is shown on the left side of an orange schist slab located at 2,470m altitude and at the foot of the Pic des Merveilles. The twelve other “keyhole” figures are concentrated nearby, in a restricted perimeter of the Merveilles sector (zones IV, VI and VIII, all contiguous and dominated by the Pic des Merveilles) (Fig. 3). This singular division suggests we are dealing with a most rare iconographic epiphenomenon.

Identification proposals

While Henry de Lumley *et al.* (1995: 238) identify the figures as images of anthropomorphs, Nicoletta Bianchi

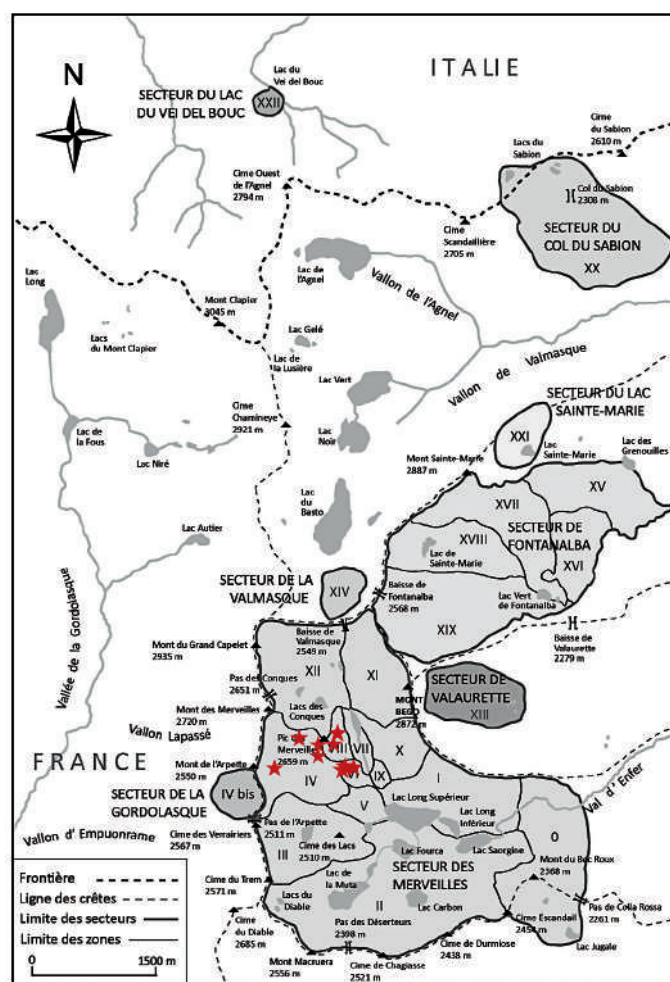


Fig. 3. Répartition spatiale des figures « en trou de serrure » dans la région du mont Bego.
(D'après Lumley et Echassoux 2011, p. 13, fig. 3 ;
DAO : J. Masson Mourey).

Fig. 3. Spatial distribution of “keyhole” figures in the Mont Bego region.
(After Lumley & Echassoux 2011: 13, Fig. 3;
DAO: J. Masson Mourey).

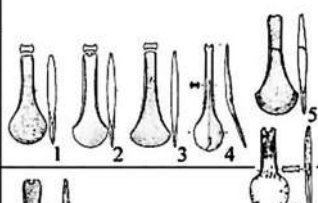
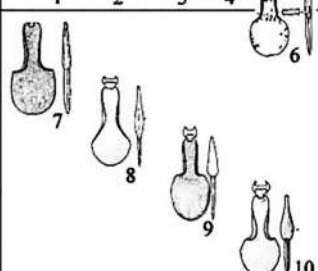
cal. BC	ITALIA CONTINENTALE (Caracini-Peroni)	CENTRO EUROPA (Reinecke)	TIPOLOGIE DI ASCIA		
2200	ANTICA ETÀ DEL BRONZO	Bz			
				A	A1
				B	A2a
				C	A2b
1800				D	
	E				
1600	MEDIA ETÀ DEL BRONZO	Bz			
				1	B1
				2	B2/C1
1400	3	C2			

Fig. 4. Chronotypologie des haches d'Europe occidentale constituant les meilleures comparaisons pour les figures « en trou de serrure » (Martinotti 2012, p. 9, fig. 6).

Fig. 4. Chronotypology of Western European axes making up the best comparisons for the "keyhole" figures (Martinotti 2012: 9, fig. 6).

Nicoletta Bianchi (2013, p. 327-328) suggère de les rapprocher des « palettes » du Valcamonica (Italie), motifs de forme rectangulaire ou arrondie datés entre l'Âge du Bronze moyen-récent et l'Âge du Fer moyen, et représentant des « pelles rituelles » en bronze ou en fer. Mais, dans la mesure où, dans la Vallée des Merveilles – et à l'inverse du Valcamonica –, pas une seule des figures ne présente à l'extrémité de l'appendice une quelconque prééminence suggérant le pommeau caractéristique des « pelles rituelles », cette comparaison est discutable. À l'instar de Geoffroy de Saulieu (2001, p. 189), Thomas Huet (2017, p. 132) considère qu'il s'agit de représentations de haches, ce qui est peut-être plus vraisemblable.

Des lames de haches métalliques ?

Plutôt qu'à des haches complètes, les figures en « trou de serrure » pourraient se rapporter à certaines lames, tout particulièrement celles aux tranchants circulaires ou spatulés, courantes à partir de la fin de l'Âge du Bronze ancien en Europe de l'Ouest (fig. 4). Le motif principal de l'« Anthropomorphe aux bras en zigzag » évoque notamment la famille des « haches-spatules ». Ce type de lame, au corps très étroit et élancé, voire étranglé, et au tranchant large et arrondi, apparaît au cours d'une phase évoluée de l'Âge du Bronze ancien (ca. 2000 – 1850 avant J.-C.) dans le secteur suisse, avant d'être diffusé en Europe centrale et en Italie septentrionale (Briard & Verron 1976, p. 61 ; Martinotti 2012, p. 7-8). Les « haches-spatules », très comparables aux haches de bataille de la culture d'Unětice ainsi qu'à celles du groupe occidental de la culture des Tumuli (Âge du Bronze moyen d'Europe centrale – Martinotti 2013, p. 7), avaient probablement une vocation guerrière. Pour l'« Anthropomorphe aux



Fig. 5. Roche 1A de Tresivio dans la Valtellina (Sansoni et al. 1999, p. 16).

Fig. 5. Rock 1A at Tresivio in the Valtellina (Sansoni et al. 1999: 16).

(2013: 327-328) suggests linking them to the "pallets" of Valcamonica (Italy), rectangular or rounded shaped motifs, dated to between the Middle-Late Bronze Age and the Middle Iron Age and supposed to represent "ritual shovels" in bronze or iron. But, as the Vallée des Merveilles – on the contrary to Valcamonica – has no figures showing at the extremity of the appendage any such protuberance suggesting the pommel or knob characteristic of "ritual shovels", this comparison is debatable. Like Geoffroy de Saulieu (2001: 189), Thomas Huet (2017: 132) considers we are dealing with illustrations of axes, which is perhaps more plausible.

Metallic ax-blades?

Rather than being complete axes, the "keyhole" figures could relate to certain blades, particularly those with circular or spatulate cutting edges, current from the end of the Early Bronze Age in Western Europe (Fig. 4). The principal motif of the "Anthropomorph with zigzag arms" particularly evokes the family of "spatulate-axes". This type of blade, with a very straight, slender body, even squeezed, and with a wide rounded cutting edge, appeared during a phase that developed in the Early Bronze Age (ca. 2000 – 1850 BC) in the sector of Switzerland before being diffused in Central Europe and Northern Italy (Briard & Verron 1976: 61; Martinotti 2012: 7-8). The "spatulate-axes", very similar to the battle axes in the Unetice culture as well as the western group of the Tumulus Culture (Middle Bronze Age of Central Europe) (Martinotti 2013: 7), were probably weapons. For the "Anthropomorph with zigzag arms", there are good resemblances with the Rümang type found in Tomb N° 1

bras en zigzag », il existe de bonnes ressemblances avec le type Rümliang que l'on retrouve dans la tombe n° 1 de Thun-Renzenbühl (canton de Berne), datée du Bronze ancien 2b (*id.*), et dont un autre exemplaire, de datation identique, provient du palafitte du lac de Vho di Piadena, en Italie (De Marinis 1978) (fig. 4.4). La hache de la sépulture de la Roche de Rame (Hautes-Alpes) (Courtois 1960, p. 59-60) constitue également un élément de comparaison intéressant.

De telles haches aux lames spatuliformes figurent en Val d'Aoste et en Valtellina (Italie), sur la roche 35A de Luine, mais surtout sur la roche 1A de Tresivio (Chenorkian 1988, p. 240-241) (fig. 5) où la lame de l'une des haches (au centre) est d'ailleurs entourée par un anneau, ce qui renforce la comparaison avec l'auréole de l'« Anthropomorphe aux bras en zigzag ». D'autres gravures de Tresivio sont assimilées à la grande famille typologique des haches à tranchant semi-circulaire ou circulaire, qui connaît une diffusion à peu près identique à celle des haches spatulaires (Bavière, Suisse, France de l'Est et Lombardie) et pour laquelle les types Desor-Robbio (fig. 4.6) et Les Roseaux, appartenant également à un horizon chronologique de la fin de l'Âge du Bronze ancien (ca. 1850-1650 avant J.-C. – Martinotti 2013, p. 6-9), correspondent le mieux aux figures « en trou de serrure »². Considérant que, dans la Vallée des Merveilles, les manches (faits de matière périssable donc moins chargés symboliquement) ont pu ne pas être représentés, l'analogie morphologique est frappante entre ces gravures lombardes et les figures en « trou de serrure ».

Des épingles à tête discoïde ?

Mais les figures « en trou de serrure » dont l'appendice vertical est le plus filiforme pourraient aussi correspondre aux épingles à tête aplatie, en disque, de la fin de l'Âge du Bronze ancien. Ces éléments de parure féminine, la plupart du temps issus de contextes funéraires, sont connus dans toute l'Europe continentale et notamment en Suisse (fig. 6), en France orientale et en Autriche (Audouze & Gaucher 1981, p. 17 ; David-Elbiali & David 2009). Dans la mesure où aucun exemplaire d'épingle à tête aplatie n'a encore été identifié dans l'imagerie rupestre régionale, cette proposition reste difficile à étayer. Toutefois, parmi les gravures suisses de Salvan évoquant d'autres types d'épingles contemporaines (notamment des épingles tréflées) (Blain 1996), l'une s'apparente fortement aux motifs en « trou de serrure ».

Des miroirs ?

Les motifs en « trou de serrure » trouvent également d'excellentes correspondances formelles avec certains miroirs représentés sur les stèles ibériques (sud-est du Portugal et sud-ouest de l'Espagne) de la fin de l'Âge du Bronze, notamment les types B et C mis

at Thun-Renzenbühl (Canton of Berne), dated to the Early Bronze Age 2b (*id.*), and another example, identically dated, coming from the Lake Vho di Piadena palafitte, in Italy (De Marinis 1978) (Fig. 4.4). The axe from the Roche de Rame (Hautes-Alpes) burial (Courtois 1960: 59-60) also provides an interesting comparison.

Such axes with spatulate-shaped blades are seen in Val d'Aoste and Valtellina (Italy), on rock 35A of Luine but in particular on rock 1A at Tresivio (Chenorkian 1988: 240-241) (Fig. 5), where one of the axe-blades (in the centre) is also ringed-around, reinforcing the comparison with the aureole of the "Anthropomorph with zigzag arms". Other Tresivio engravings are part of the larger typological family of axes with a semi-circular or circular cutting edge, which has a more or less identical diffusion to that of the spatulate axes (Bavaria, Switzerland, Eastern France and Lombardy) and to which the Desor-Robbio (Fig. 4.6) and Les Roseaux types also belong with a chronological horizon at the end of the Early Bronze Age (ca. 1850-1650 BC) (Martinotti 2013: 6-9), best corresponding to "keyhole" figures.² Considering that at the Vallée des Merveilles the hafts (made of perishable matter and thus less symbolically charged) may not have been represented, the morphological analogy between these Lombard engravings and the "keyhole" figures is striking.

Discoid-headed pins?

But the "keyhole" figures whose vertical appendix is the most filiform could also correspond to pins with a flattened head, disc-shaped, at the end of the Early Bronze Age. These feminine dress items, mostly coming from funerary contexts, are known across the whole of continental Europe and particularly in Switzerland (Fig. 6), in Eastern France and in Austria (Audouze & Gaucher 1981: 17; David-Elbiali & David 2009). Given that no example of a flat-head pin has been yet identified among the regional rock art images, this proposition is difficult to support. However, among the Swiss engravings from Salvan evoking other types of contemporary pins (notably clover-leaf pins) (Blain 1996), one is strongly similar to the "keyhole" motifs.

Mirrors?

"Keyhole" motifs also find excellent formal correspondences with certain mirrors shown on Iberian steles (South-Eastern Portugal and South-Western Spain) from the final Bronze Age, notably Types B and C highlighted by Richard J. Harrison (2004: 153) (Fig. 7).

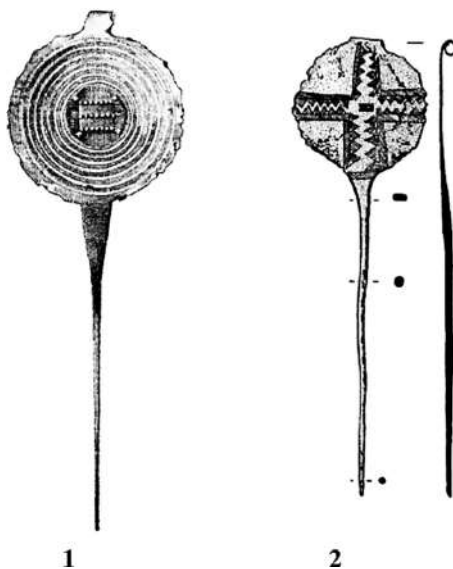


Fig. 6. Épingles à tête discoïde de Conthey-Sensine (T.7) (1) et Conthey (T.1972b) (2) (Valais) – sans échelle (David-Elbiali & David 2009, p. 321).

Fig. 6. Discoid-headed pins from Conthey-Sensine (T.7) (1) and Conthey (T.1972b) (2) (Valais) – no scale (David-Elbiali & David 2009: 321).

2. Dont l'orientation récurrente des appendices (le corps supposé de la lame) vers le bas de la roche suggère des objets fichés en terre. En outre, quatre figures « en trou de serrure » groupées sur la même roche (ZVI.GI.R15C) évoquent peut-être un dépôt métallique.

2. Whose recurrent orientation of prolongations (the supposed body of the blade) towards the rock base suggests objects buried in the earth. Additionally, four "keyhole" figures grouped on the same rock (ZVI.GI.R15C) perhaps suggest a metallic deposit.

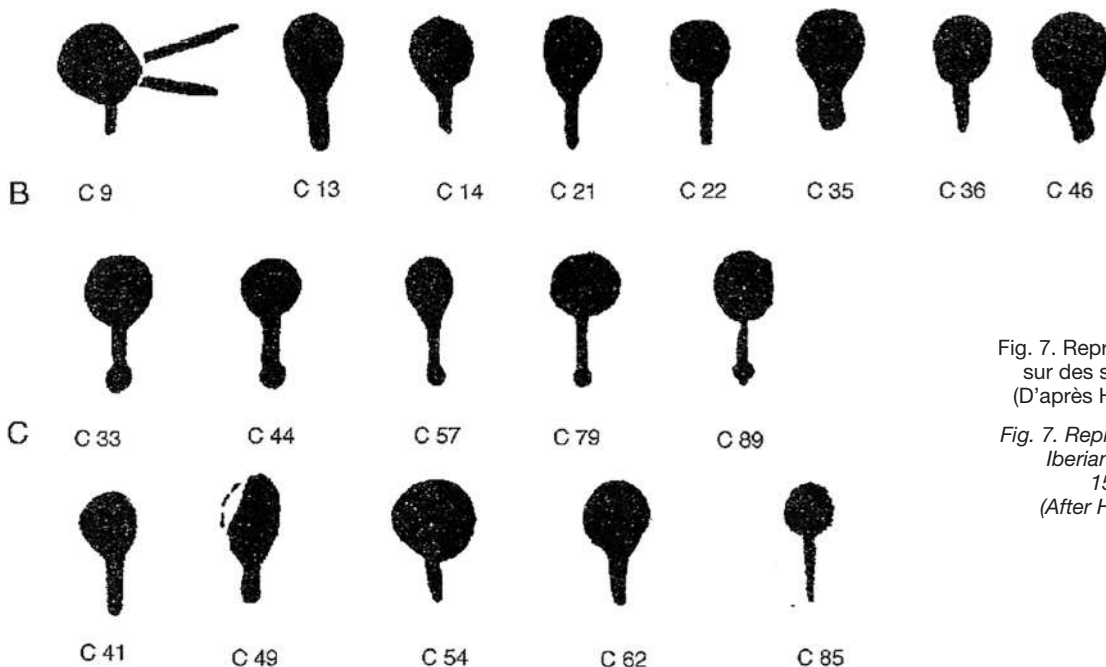


Fig. 7. Représentations de miroirs en bronze sur des stèles ibériques – sans échelle. (D'après Harrison 2004, p. 153, fig. 7.18).

Fig. 7. Representations of bronze mirrors on Iberian steles (after Harrison 2004: 153, Fig. 7.18) –no scale. (After Harrison 2004: 153, fig. 7.18).

en évidence par Richard J. Harrison (2004, p. 153) (fig. 7). Les plus anciens exemplaires de ces objets de prestige, issus d'importations orientales (Mycènes, Chypre) et vraisemblablement détenus par des personnages de haut rang, ont été découverts dans les îles Baléares, en Sicile, en Sardaigne et ne sont pas antérieurs aux XI^e-IX^e siècles avant J.-C. Fréquemment représentés associés à des images de guerrier en arme dans le sud-ouest ibérique, les miroirs y étaient peut-être considérés comme des talismans masculins. Aux VI^e-IV^e siècles avant J.-C., des centaines de miroirs sont connus en contexte étrusque (*ibid.* p. 151-156).

Discussion

L'éventualité d'une perdurance de la pratique de la gravure sur le site après l'Âge du Bronze ancien, peut-être jusqu'à l'Âge du Fer (Bianchi 2013, p. 326-329), permet d'envisager, sur la base de ces rapprochements avec des éléments de la culture matérielle, que les figures « en trou de serrure » appartiennent à une phase chronologique relativement récente, entre l'Âge du Bronze ancien et l'Âge du Bronze final. La superposition du réticulé (l'un des plus anciens types de motifs) par l'appendice vertical de l'« Anthropomorphe aux bras en zigzag » semble d'ailleurs étayer cette hypothèse. Mais que faire alors de la superposition de l'une des figures (fig. 1.11) par le manche d'une hallebarde datée entre la fin du III^e et le début du II^e millénaire avant J.-C. ? Certaines figures « en trou de serrure » seraient-elles des corniformes au corps arrondi, avec appendice postérieur et absence (ou relevé incomplet) des cornes ? Concernant l'« Anthropomorphe aux bras en zigzag », si l'on s'en tient à la première proposition d'identification, l'étonnante morphologie sinusoidale des membres antérieurs de l'anthropomorphe pourrait être interprétée sous le prisme de l'étroite relation qui existe, dans la plupart des anciennes cultures eurasiatiques – et même dans des horizons plus lointains –, entre la lame de hache et la foudre. Mais si la figure « en trou de serrure » est l'image d'une épingle (à cheveux ?), les bras en zigzag de l'anthropomorphe (émanant du motif subcirculaire qui entoure sa tête) ne pourraient-ils figurer aussi une chevelure ondoyante dans un subtil jeu graphique, une confusion volontaire des éléments du corps ?

*The earliest examples of these prestige objects, eastern imports (Mycenae, Cyprus) and very likely the property of high-ranking figures, were found in the Balearic Islands, in Sicily and in Sardinia and are not before the XIIth to IXth Centuries BC. Frequently shown associated with images of armed warriors in South-Western Iberia, these mirrors were perhaps seen as masculine talismans. From the VIth to IVth Centuries BC, hundreds of mirrors are known from Etruscan contexts (*ibid.*: 151-156).*

Discussion

The possibility of engraving still existing on the site after the Early Bronze Age, perhaps until the Iron Age (Bianchi 2013: 326-329), allows the possibility, based on the links with elements of the material culture, that the “keyhole” figures might belong to a relatively recent chronological phase, between the Early and Final Bronze Ages. The superimposition of cross-hatching (one of the oldest types of motifs) by the vertical appendix of the “Anthropomorph with zigzag arms” seems also to support this hypothesis. But what can be said then about the superimposition of one of the figures (Fig. 1. 11) by the haft of a halberd dating between the end of the 3rd and the beginning of the 2nd Millenia BC? Were certain “keyhole” figures corniforms with rounded bodies, with a posterior appendix and the absence (or the incomplete copying) of the horns? Regarding the “Anthropomorph with zigzag arms”, if the first identification proposal is accepted, the astonishing sinusoidal morphology of the frontal members of the anthropomorph could be interpreted in the light of the close relation existing in most ancient Eurasian cultures – and even further afield – between the axe blade and lightning. But if the “keyhole” figure is the image of a pin (a hair-pin?), the anthropomorph's zigzag arms (coming from the subcircular motif surrounding the head) could perhaps also suggest a wavy hair in a subtle graphic game, a voluntary confusion of body-parts?

Jules MASSON MOUREY

Aix Marseille Univ., CNRS, Ministère de la Culture, LAMPEA, Aix-en-Provence, France

BIBLIOGRAPHIE

AUDOUZE F. & GAUCHER G., 1981. — *Typologie des objets de l'Âge du Bronze en France*, Fascicule VI : Épingles. Paris : CNRS, Société Préhistorique Française, Commission du Bronze.

BIANCHI N., 2013. — *Art rupestre en Europe occidentale : contexte archéologique et chronologique des gravures protohistoriques de la région du mont Bego. De la typologie des armes piquetées à l'étude des gravures schématiques-linéaires*. Perpignan : Université de Perpignan Via Domitia. 2 vol. (Thèse de Doctorat).

BLAIN A., 1996. — Les Gravures rupestres des Alpes orientales et occidentales de Suisse / The Rock engravings of the Eastern and Western Swiss Alps. *INORA, International Newsletter on Rock Art*, 14, p. 10-16.

BRIARD J. & VERRON G., 1976. — *Typologie des objets de l'Âge du Bronze en France*, Fascicule III : Haches (1). Paris : CNRS, Société Préhistorique Française, Commission du Bronze.

CHENORKIAN R., 1988. — *Les Armes Métalliques dans l'art protohistorique de l'Occident méditerranéen*. Paris : Éditions du CNRS.

COURTOIS J.-C., 1960. — L'Âge du Bronze dans les Hautes-Alpes. *Gallia Préhistoire*, 3, p. 47-108.

DAVID-ELBIALI M. & DAVID W., 2009. — Le Bronze ancien et le début du Bronze moyen : cadre chronologique et liens culturels entre l'Europe nord-alpine occidentale, le monde danubien et l'Italie du Nord. In : RICHARD A., BARRAL P., DAUBIGNEY A., KAENEL G., MORDANT C., PININGRE J.-F. (dir.), *L'Isthme européen Rhin-Saône-Rhône dans la Protohistoire : approches nouvelles en hommage à Jacques-Pierre Millotte*, p. 311-340. Besançon : Presses universitaires de Franche-Comté. (Actes du Colloque).

DE MARINIS R.-C., 1978. — Lagazzi di Vhò (Cremona). *Preistoria alpina*, 14, p. 271-273.

HARRISON R.J., 2004. — *Symbols and warriors : Images of the European Bronze Age*. Bristol : Western Academic & Specialist Press Ltd.

HUET T., 2017. — *Les Gravures piquetées du mont Bego (Alpes-Maritimes). Organisation spatiale et sériation (VI^e-II^e millénaires av. J.-C.)*. Paris : Société préhistorique française. (Mémoires de la Société préhistorique française ; 63)

LUMLEY H. de (dir.), BÉGIN-DUCORNET J., ÉCHASSOUX A., FOURNIER A., GIUSTO-MAGNARDI N., LAVIGNE G., LUMLEY M.-A. de, MACHU P., MANO L., MESLIN L., PARK Y.H., REY M., ROMAIN O., ROMAIN S., SAGUEZ S., SERRES T., VILLAIN-RINIÉRI F., 1995. — *Le Grandiose et le Sacré*. Aix-en-Provence : Édisud.

LUMLEY H. de & ÉCHASSOUX A. (dir.), BIANCHI N., LE BRETON G., PERCIC P., ROMAIN O., FAUQUEMBERGUE E., FREGIER C., GUILARD R., MAGNALDI B., 2011. — *La Montagne sacrée du Bego. Préoccupations économiques et mythes cosmogoniques des premiers peuples métallurgistes des Alpes méridionales. Proposition de lecture*. Paris : CNRS Éditions.

MARTINOTTI A., 2012. — Le Incisioni rupestri di Tresivio (SO) e il simbolismo dell'ascia nell'età del Bronzo in Italia settentrionale – Parte I. *Notiziario dell'Istituto Archeologico Valtellinese*, 10, p. 1-25.

MARTINOTTI A., 2013. — Le Incisioni rupestri di Tresivio (SO) e il simbolismo dell'ascia nell'età del Bronzo in Italia settentrionale – Parte II. *Notiziario dell'Istituto Archeologico Valtellinese*, 11, p. 1-18.

SANSONI U., GAVALDO S., GASTALDI C., 1999. — *Simboli sulla roccia. L'arte rupestre della Valtellina centrale dalle armi del Bronzo ai segni cristiani*. Capo di Ponte : Edizioni del Centro. (Archivi ; vol. 12).

SAULIEU G. de, 2001. — *Les Gravures rupestres protohistoriques de la région du mont Bego dans leur contexte symbolique : approche comparative*. Paris : Museum National d'Histoire Naturelle, 2 vol. (Thèse de Doctorat).

LIVRES

BOOKS

GARATE MAIDAGAN D. (Dir.) & UNZUETA PORTILLA, 2017. — *Redescubriendo el Arte Parietal Paleolítico. Últimas Novedades sobre los Métodos y las Técnicas de Investigación*. Bilbao : KOBIE, Anejo 16, 204 p., figs. ISBN : 978-84-7752-470-X. To order: kobie@bizkaia.net

Dix articles en espagnol et deux en français portent sur de multiples aspects de l'art pariétal paléolithique. C'est la publication d'une réunion de travail (Workshop) qui se tint au Pays Basque en octobre 2016.

Ten papers in Spanish and two in French deal with multiple aspects of Paleolithic parietal art. They were presented at a Workshop which took place in the Basque Country in October 2016.