



**HAL**  
open science

## “Nummus ”, outil de recherche et de diffusion en ligne des données numismatiques en contexte archéologique

Pierre-Marie Guihard, Marie Bisson

### ► To cite this version:

Pierre-Marie Guihard, Marie Bisson. “Nummus ”, outil de recherche et de diffusion en ligne des données numismatiques en contexte archéologique. Chameroy, Jérémie; Guihard, Pierre-Marie. Circulations monétaires et réseaux d’échanges en Normandie et dans le Nord-Ouest européen (Antiquité-Moyen Âge), pp.229-240, 2012. hal-02025438

**HAL Id: hal-02025438**

**<https://hal.science/hal-02025438v1>**

Submitted on 25 Feb 2019

**HAL** is a multi-disciplinary open access archive for the deposit and dissemination of scientific research documents, whether they are published or not. The documents may come from teaching and research institutions in France or abroad, or from public or private research centers.

L’archive ouverte pluridisciplinaire **HAL**, est destinée au dépôt et à la diffusion de documents scientifiques de niveau recherche, publiés ou non, émanant des établissements d’enseignement et de recherche français ou étrangers, des laboratoires publics ou privés.

Circulations monétaires  
et réseaux d'échanges en Normandie  
et dans le Nord-Ouest européen  
(Antiquité-Moyen Âge)

© Presses universitaires de Caen

# Tables rondes du CRAHM

Centre Michel de Boüard - CRAHAM  
Centre de recherches archéologiques et historiques anciennes et médiévales  
UMR (CNRS/Université de Caen Basse-Normandie) n° 6273

**Directeur** : Pierre BAUDUIN

Université de Caen Basse-Normandie  
Esplanade de la Paix  
14032 Caen cedex

## Publications du CRAHM

**Directeur**

Anne-Marie FLAMBARD HÉRICHER

<http://www.unicaen.fr/craham/publications>

[crahm.publications@unicaen.fr](mailto:crahm.publications@unicaen.fr)

Tél. : 02 31 56 56 09

Illustration de couverture :

Une de couverture : « Marchand de vin », Ibn Butlân, *Taqwin es siha*,  
trad. anonyme, *Tacuinum sanitatis*, BnF, nouv. acq. lat. 1673, fol. 76v. (© BnF).

Quatrième de couverture : « Marchand de pigeons », Ibn Butlân, *Taqwin es siha*,  
trad. anonyme, *Tacuinum sanitatis*, BnF, nouv. acq. lat. 1673, fol. 69v. (© BnF).

ISBN : 978-2-84133-420-9

ISSN : 1772-5992

© Publications du CRAHM – 14032 Caen cedex – France

Tables rondes du CRAHM



Circulations monétaires  
et réseaux d'échanges en Normandie  
et dans le Nord-Ouest européen  
(Antiquité-Moyen Âge)

Actes publiés sous la direction de  
Jérémy CHAMEROY et Pierre-Marie GUIHARD

© Presses universitaires de Caen

« NUMMUS »  
OUTIL DE RECHERCHE ET DE DIFFUSION EN LIGNE  
DES DONNÉES NUMISMATIQUES EN CONTEXTE ARCHÉOLOGIQUE

Pierre-Marie GUIHARD\* et Marie BISSON\*\*

LA MONNAIE constitue un document de première importance pour la recherche archéologique et historique. Elle représente non seulement un marqueur chronologique et culturel majeur, mais reflète aussi de nombreuses facettes de l'histoire économique et sociale. Pourtant, l'enseignement de la numismatique n'est pas toujours considéré à sa juste valeur. À cela, plusieurs raisons. Peut-être faut-il en tout premier lieu reconnaître que la monnaie a un physique quelque peu ingrat, voire rebutant pour un non-spécialiste. Loupe ou autres binoculaires sont souvent nécessaires pour appréhender un objet qui se résume à quelques millimètres de diamètre. Rien d'étonnant alors à ce que la monnaie suscite l'effroi, si elle ne donne pas l'impression de contempler de véritables hiéroglyphes dont le sens nous serait à jamais perdu.

Afin d'exploiter le riche potentiel de ce document « historié », le Centre Michel de Boüard-CRAHAM (Université de Caen Basse-Normandie) a trouvé, il y a quelques années, sa pierre de Rosette, en imaginant un outil d'inventaire et de gestion développé qui permet un enregistrement et une exploration active des découvertes monétaires effectuées dans l'actuelle

---

\* Centre Michel de Boüard, CRAHAM - Université de Caen Basse-Normandie (UMR 6273).

\*\* MRSH, pôle numérique, Université de Caen Basse-Normandie.

Normandie et ses marges. Intitulé « Nummus<sup>1</sup> », ce programme, mis au point par Jacqueline Pilet-Lemière dès la fin des années 1970, vise à regrouper, dans une même base de données, toutes les monnaies découvertes en fouilles. L'originalité de la démarche réside précisément dans la prise en compte du contexte archéologique. En effet, l'apport des données de terrain, ajoutées aux éléments typologiques de rigueur, est déterminant dans l'approche numismatique : la monnaie n'est pas considérée de façon autonome, mais identifiée dans un environnement précis, en lien direct avec son utilisation.

Aujourd'hui, la valorisation de la base « Nummus » est au cœur d'un projet de diffusion des connaissances qui se propose de réunir et de transmettre un vaste ensemble de données et de documents revus et présentés par des spécialistes. Le projet de valorisation des données numismatiques n'a donc pas pour vocation de présenter tous les biens culturels référencés, mais de sélectionner, corréler, compléter et diffuser une documentation soigneusement choisie pour son intérêt scientifique.

Le projet, coordonné par Pierre-Marie Guihard (resp. scientifique) et Claire Hanusse pour le Centre Michel de Boüard-CRAHAM (université de Caen Basse-Normandie), a été conçu en étroite collaboration avec Pierre-Yves Buard, Marie Bisson et Anne Goloubkoff (Pôle numérique de la MRSH, université de Caen Basse-Normandie).

Adossée au système d'inventaire et de gestion des données numismatiques du Centre Michel de Boüard-CRAHAM, la sélection des découvertes monétaires destinées à intégrer le projet « Nummus » s'effectue selon divers critères définis de manière collective, et avec l'appui des acteurs de terrain (Service régional de l'archéologie, Service départemental de l'archéologie du Calvados, INRAP, etc.). L'objectif est de respecter de nécessaires critères de confidentialité et de disponibilité des données. Si le projet de valorisation se doit, par définition, de présenter les monnaies dans leur contexte archéologique, il ne devra pas entraver les recherches et les publications en cours.

## 1. La région Normandie : un riche potentiel numismatique

Quels sont les atouts du système de base de données « Nummus » ? Une première réponse découle de son potentiel documentaire. En effet, la base,

---

1. « Nummus » fait référence à une pièce romaine de billon argenté, introduite par Dioclétien lors de sa réforme monétaire de 294. Tout au long du IV<sup>e</sup> siècle, elle connut un développement considérable dans tout l'Empire romain. Espèce très appréciée pour les échanges du quotidien, elle est l'une des monnaies les plus fréquemment mises au jour sur les chantiers de fouilles archéologiques.

outil d'inventaire et de gestion, comporte actuellement plus de 12 000 enregistrements de monnaies, patiemment saisis par Jacqueline Pilet-Lemière, et provenant de plusieurs dizaines de sites archéologiques. Incontestablement, la quantité des données disponibles est liée à la diversité d'un patrimoine archéologique rare. La qualité du renseignement est un autre point essentiel. Couvrant le vaste arc de temps de l'Antiquité à l'époque moderne, la base restitue une vision panoramique et diachronique de l'histoire monétaire de la Normandie.

Pour de multiples raisons, relatives tant au passé de la région qu'à l'histoire de la discipline archéologique, la numismatique a bénéficié d'un effort de recensement et de recherche exceptionnel. La somme des connaissances accumulées représente donc un fonds documentaire d'exception qu'il convient de promouvoir. Pour cela, le Centre Michel de Boüard-CRAHAM, par l'intermédiaire de son service de numismatique, souhaite prolonger sa mission de recherche en élargissant le champ de diffusion des connaissances.

## 2. Les ambitions d'une mise en ligne

Pour remplir cet objectif, la mise en ligne est le vecteur de diffusion par excellence. Différents projets-pilotes ont en effet démontré l'intérêt de mettre en commun les informations en numismatique. Des mises en ligne de bases de données et la création de services spécialisés dédiés à la détermination et à l'inventaire des découvertes monétaires se sont ainsi développées. En Suisse, l'ITMS (*Inventaire des Trouvailles Monétaires Suisses*), créé en 1992, a mis en place une banque de données centrale des trouvailles, accessible, sur rendez-vous, aux chercheurs, enseignants et particuliers intéressés. En Angleterre, le Fitzwilliam Museum a suivi le même exemple en instaurant la mise en ligne d'une base de données spécifique (*Early Medieval Corpus*) consacrée aux monnaies émises entre 480 et 1180 et découvertes dans les îles Britanniques. Constituant une source d'informations importante pour l'histoire culturelle et économique, ces différentes initiatives suscitent d'année en année un intérêt croissant.

Dans ce contexte, le laboratoire de numismatique du Centre Michel de Boüard a, à l'évidence, un rôle à jouer avec ses milliers de données recueillies depuis plus de trente ans et leur constante augmentation. La transmission de son savoir paraît d'autant plus indispensable que la maturité technique des matériels favorise grandement le traitement et la diffusion de l'information. Les avantages sont pluriels : permettre une actualisation continue de



l'information, lutter contre la dispersion des données et développer la prise en compte de l'outil monétaire dans son contexte archéologique. Mais surtout, l'un des grands intérêts est de stimuler une consultation interactive des données, tout en proposant différents niveaux de lecture. Car, le souci principal doit être le juste équilibre entre pertinence scientifique et accessibilité aux non-spécialistes.

Ainsi, l'enjeu visé par le présent projet est la conception d'une interface de visualisation et de recherche simple, sans être simpliste, afin de présenter une série de données selon plusieurs niveaux d'approfondissement. Le but : permettre aux étudiants, aux chercheurs, aux acteurs du patrimoine d'y trouver, réuni en un seul espace, un vaste panorama de la documentation disponible, exploitable et référencée.

### **3. La valorisation des données numismatiques : quelle architecture pour quels objectifs ?**

Pour répondre à son objectif de diffusion des connaissances auprès d'un large public, le projet « Nummus » présente le double avantage de permettre une consultation interactive et intuitive, et de proposer différents niveaux de lecture. Par opposition à d'autres banques de données qui, du fait de leur corpus, présentent des modes d'interrogation limités, « Nummus » offre la possibilité d'une consultation à partir de critères étendus : par site et contexte archéologique, par type de monnaie, par autorité émettrice, par atelier, par période chronologique, etc.

#### **3.1. Les choix techniques**

Les choix techniques qui ont été faits pour la mise en ligne des données numismatiques reposent sur le langage XML (*eXtensible Markup Language*). Il s'agit d'un langage informatique de balisage, dont le vocabulaire de description est extensible selon les projets et les objets décrits. Le XML est depuis 1998 une recommandation du W3C<sup>2</sup>. Le TGE Adonis<sup>3</sup> préconise quant à lui l'utilisation du XML en tant que format ouvert reconnu internationalement pour toutes les données textuelles.

---

2. Le W3C ou World Wide Web Consortium a été fondé en octobre 1994 et est une organisation non lucrative permettant de définir des standards pour les technologies liées au web.

3. TGE : très grand équipement. cf. <http://www.tge-adonis.fr/>

Le XML est un langage de balises dont une séquence se présente sous la forme :

`<etiquette attribut="valeur">texte de l'étiquette</etiquette>`

Cette structure de description permet d'enchasser les étiquettes en arborescence et d'encoder chaque degré d'information, hiérarchiquement, sans dissocier les métadonnées (information et valeur ajoutée) de la source encodée. C'est actuellement un format d'archivage informatique parmi les plus pérennes car la seule condition de sa pérennité repose sur la stabilité de l'encodage des caractères en Unicode<sup>4</sup>. Le code source est du texte uniquement et les fichiers XML sont absolument indépendants des logiciels. Il s'agit donc de raisons supplémentaires en faveur de la rétroconversion de l'ancienne base de données fermée et propriétaire (Filemaker) en un format plus ouvert, le XML. L'autre intérêt du XML est le potentiel d'interopérabilité. Il a donc été nécessaire de trouver une grammaire XML définissant un vocabulaire adéquat à la description numismatique en contexte archéologique. Il n'existe actuellement pas de standard XML pour l'archéologie, ni pour la numismatique.

Généralement utilisée dans le cadre de description de fonds d'archives ou de collection de manuscrits, la grammaire retenue pour le projet de valorisation « Nummus » est l'EAD, *Encoded Archival Description*. Elle a été choisie pour plusieurs raisons :

- la première est que le corpus a été conçu comme un fonds d'archives. Il s'agit en effet d'inventorier, d'archiver et de décrire les monnaies conservées au CRAHAM puis de proposer un instrument de recherche permettant d'interroger les données descriptives. S'agissant de description numismatique, l'EAD est déjà utilisé à l'Université de Virginie, pour *The University of Virginia Art Museum Numismatic Collection*<sup>5</sup>. L'équipe a mis en ligne des *Guidelines*<sup>6</sup>, montrant des choix similaires à ceux que nous avons faits pour la stricte description des monnaies ; ces guides nous ont amenés à réaliser des ajustements et enrichissements de notre structure. Les différences qui demeurent entre nos descriptions tiennent à la deuxième spécificité de la base « Nummus », sa dimension archéologique – et pas seulement muséographique – ;
- la deuxième raison d'utiliser l'EAD est qu'il est compatible avec les travaux en cours concernant la numérisation de la Carte archéologique de la Gaule

4. Système de codage créé en 1998, Unicode spécifie un nombre unique pour chaque caractère, quels que soient la plateforme, le logiciel et la langue utilisés.

5. [http://coins.lib.virginia.edu/results?q=\\*:\\*](http://coins.lib.virginia.edu/results?q=*:*)

6. Recommandations pour l'encodage des données numismatiques dans un contexte muséographique.

(CAG)<sup>7</sup>. L'unité élémentaire de la base est certes la monnaie, mais sa spécificité est sa dimension archéologique et l'EAD permet de mobiliser un plan de classement basé sur le numéro INSEE, voire le numéro Drakkar (numéro des enregistrements des sites), de la même manière qu'est construite la CAG ; – enfin l'existence du logiciel libre de publication des données en XML-EAD, le logiciel Pleade<sup>8</sup> que nous détaillerons plus loin, permet de publier des données EAD, comme le montrent des expériences aussi diverses que celles des archives de la Bibliothèque nationale de France, ou des archives du Centre national de la danse.

L'EAD mobilise un vocabulaire de 143 éléments, c'est-à-dire autant de noms de balises pour catégoriser les objets à étiqueter. Ces éléments sont divisés en 41 éléments génériques et de mise en forme (enrichissements typographiques, notes, références bibliographiques...), 23 éléments de métadonnées (l'ensemble du eadHeader définissant les conditions de réalisation de l'instrument de recherche), 18 éléments de structure (les parties et sous-parties de l'instrument de recherche), 36 éléments d'informations spécifiques (les balises permettant de structurer la description matérielle...), 12 points d'accès (équivalents aux index – noms de personnes, de lieu, types de document...) et 16 éléments de liens (permettant des liens internes et externes). Il fallait donc établir une équivalence entre les usages de la description numismatique, de la description du contexte archéologique et les possibilités de description offertes par le vocabulaire de l'EAD.

### **3.2. La constitution du plan de classement**

Pour établir le plan de classement, deux logiques ont été suivies : la description des monnaies d'une part et l'organisation des données archéologiques (description du contexte de trouvaille) d'autre part.

La spécificité du laboratoire de numismatique du CRAHAM est son ancrage en archéologie. Chaque monnaie décrite appartient à une découverte archéologique. Il a donc été décidé de placer la description du contexte de découverte au cœur du plan de classement. Les monnaies sont rangées par lieu géographique de trouvaille : le site, la commune, le département, la région. En cela, le plan de classement de la base « Nummus » suit le découpage géographique de la Carte archéologique de la Gaule, mais en l'affinant puisque l'unité de base est l'artefact – l'unité de base étant le site ou la commune pour

7. Carte archéologique de la Gaule (Michel Provost, dir.) : projet de rétronumérisation de l'ensemble des volumes (collaboration éditions de la Fondation de la maison des Sciences de l'homme [Paris] et pôle document numérique [MRSH, Université de Caen, Basse-Normandie]).

8. <http://pleade.com/>

la CAG. Chacune de ces unités pourra faire l'objet d'une description plus ou moins longue.

Par site, les trésors et les trouvailles isolées sont distingués dans des fichiers différents. Ces fichiers commencent par une description du contexte archéologique de découvertes, le site, puis énumèrent les monnaies trouvées sur ce site.

### **3.3. Description type d'une monnaie**

Un fichier XML-EAD contient l'ensemble des monnaies d'un site. La plus petite unité de structure (élément `<c level="item">`) est la monnaie. La notice de chacune des monnaies commence par son identification et sa description matérielle. Cet ensemble est contenu dans un élément XML (cf. annexe 1, élément `did`). Cette identification comprend les photographies des deux faces (droit et revers) de la monnaie, puis sa cote d'inventaire, son intitulé, sa datation et une description matérielle.

L'intitulé est composé du nom de l'autorité responsable de l'émission de la monnaie puis, entre parenthèses, du nom de la monnaie, puis, dans une deuxième ouverture de parenthèses, des dates de règne de l'autorité émettrice. La description matérielle contient la transcription du texte des légendes des droit et revers et leur description ; la transcription de l'exergue ; l'identification (et l'indexation du métal) ; le poids, le diamètre et l'axe de la monnaie trouvée.

La deuxième partie de la notice est consacrée aux données archéologiques : la nature de l'activité (abandon, destruction, occupation...) et le contexte archéologique spécifique (fosse, chemin, seuil...) (cf. annexe 1, élément `odd`).

Dans une troisième partie de la notice est décrit le contexte de production et d'utilisation. Dans ce cadre sont indexés l'autorité émettrice de la monnaie, l'atelier et la région de création et d'utilisation (cf. annexe 1, élément `custod-hist`).

À usage interne sont ensuite encodées et décrites les informations d'acquisition (cf. annexe 1, élément `acqinfo`) et les informations bibliographiques.

La décision méthodologique d'encoder les données en XML permet donc de définir un premier niveau de description géographique, puis des objets avec des précisions éventuelles sur le contexte archéologique de découverte (unité stratigraphique, type de site...). L'encodage pourra être affiné par la suite selon les besoins, sans bouleverser l'outil. On peut même envisager de modifier le plan de classement pour re-classer les objets selon d'autres critères, à condition que ceux-ci soient décrits et encodés (classement par ordre chronologique de découverte, par ordre alphabétique d'autorité...) pour l'édition de catalogues ou pour la recherche.

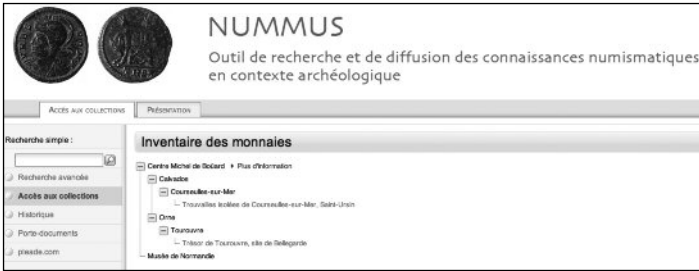


Fig. 1 : Exemple de présentation du classement des monnaies.

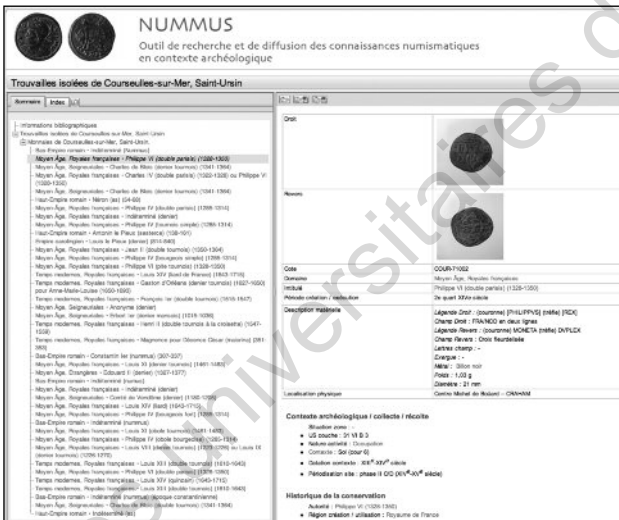


Fig. 2 : Exemple de fiche descriptive.

Le lecteur y retrouve toutes les catégories décrites en XML-EAD.

Le plan de classement défini est donc fondé sur les usages de la discipline archéologique. Pour les fonds muséographiques destinés à intégrer le projet<sup>9</sup>, ce plan de classement sera aménagé, notamment parce que le contexte archéologique n'est pas toujours connu, mais en conservant les mêmes champs descriptifs. Le ou les instruments de recherche seront structurés chronologiquement et non plus géographiquement.

9. Comme le médaillier de la Société des antiquaires de Normandie conservé au musée de Normandie de Caen (Calvados).

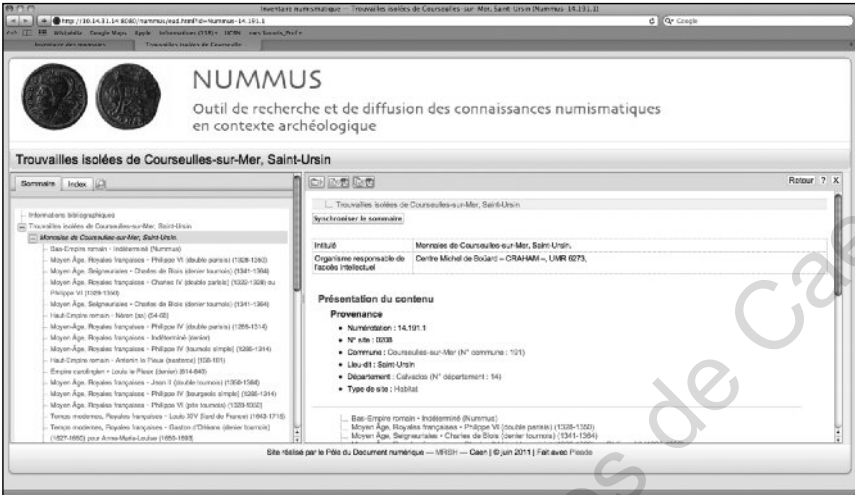


Fig. 3 : Vue de l'arbre permettant d'accéder à chacune des monnaies du site de Saint-Ursin à Courseulles-sur-Mer (Calvados).

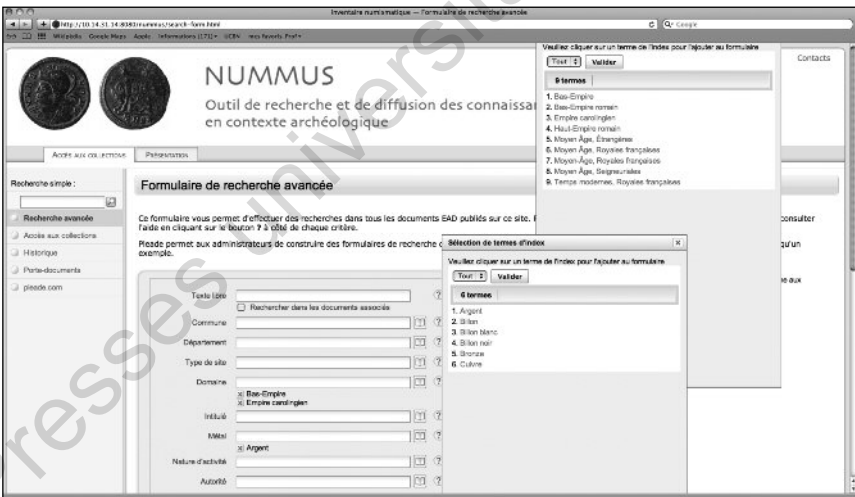


Fig. 4 : Menu de recherche avancée.

### 3.4. L'exposition des données

Les données encodées en XML permettent un archivage pérenne et une exploitation pour la recherche par le biais des feuilles de transformation (XSLT). Outre l'usage pour la recherche, la constitution de la base « Nummus » vise notamment la diffusion sur l'Internet.

Un des moyens d'exposer les données XML-EAD est l'utilisation du logiciel Pleade (libre de diffusion et d'interrogation). « Nummus » utilise actuellement la version 3.4, installée et configurée par le pôle document numérique (université de Caen) pour le projet. La consultation des données s'effectue directement au moyen du plan de classement : le lecteur accède aux monnaies, classées par lieu de trouvaille (fig. 1, 2 et 3). La consultation peut également se faire à partir des index : intitulé; autorité; métal; domaine; nature d'activité; région de création et d'utilisation; atelier. Mais Pleade offre aussi des fonctionnalités de recherche avancée, permettant de sélectionner les sites sur lesquels doivent porter la recherche, et de combiner les index (fig. 4). Enfin Pleade permet de suivre l'historique des recherches et propose un porte-document pour enregistrer celles-ci.

Par la suite, divers espaces parallèles pourront être annexés à cette architecture principale. Les matériaux (XML) et logiciels disponibles permettront notamment de coupler le contenu avec la numérisation de la Carte archéologique de la Gaule. Cela favorisera la mise en place des liens depuis les descriptions de sites archéologiques de la base vers leur description dans la version en ligne de la Carte archéologique de la Gaule, etc.

#### 4. L'état d'avancement du projet et ses perspectives

Définition du projet « Nummus », méthodologie, plan de classement sont autant d'éléments qui ont été réfléchis, discutés et validés au Centre Michel de Bouïard-CRAHAM. Une fois les choix arrêtés, il a été nécessaire de fixer le contenu. La richesse des découvertes monétaires, de l'Antiquité à l'époque moderne, interdit à l'évidence une présentation de toutes les données. Pour cette raison, une sélection de documents prioritaires à valoriser s'est imposée, en fonction de critères définis. Ainsi, l'accent sera mis particulièrement sur les ensembles de première importance et représentatifs de la diversité historique, typologique, géographique et chronologique du patrimoine numismatique de la région normande.

Une première liste a été établie. Seront alors consultables des découvertes monétaires mises au jour sur :

- des sites des périodes antiques (Bayeux, Ifs, Lisieux, Rouen, Tourouvre, Vieux);
- des sites des périodes médiévale et moderne (Caen, Courseulles-sur-Mer, Domfront, Falaise, Grentheville, Hérouvillette, Saint-Vaast-sur-Seulles).

Ce premier volet documentaire permettra de construire la trame de la base de données. Pour être clair, ces sites ne constituent qu'un échantillon réduit

de la masse documentaire que nous envisageons devoir présenter. Appuyé, dans un premier temps, sur cette sélection, le projet « Nummus » se conçoit comme un outil évolutif voué à restituer et à diffuser une documentation toujours plus importante d'année en année. Au gré de l'expérience acquise, on peut même espérer qu'un tel projet dépasse le cadre de la Normandie et qu'il ait pour vocation d'initier ou de participer à un atlas numismatique de plus grande envergure.

Mais surtout, la mise en ligne des données présenterait pour la numismatique un intérêt qui dépasserait largement l'apport de simples connaissances. Tout d'abord, elle offrirait des conditions matérielles exceptionnelles pour étudier l'histoire monétaire régionale. Elle permettrait l'analyse d'un phénomène localisé, puis l'observation d'autres exemples du même phénomène, invitant à en tirer des conclusions d'ordre plus général. Ensuite, elle placerait les non-spécialistes dans une perspective de recherche active, d'où une motivation réelle pour travailler avec les mêmes données et les mêmes méthodes que les numismates. Enfin, elle serait un outil potentiellement accessible quel que soit le niveau de l'utilisateur, dès lors que celui-ci maîtriserait la navigation sur Internet.

Les ouvertures bénéfiques d'un tel projet sont plurielles. On peut les résumer de la manière suivante :

- mettre en commun des informations numismatiques destinées à des fins scientifiques et élaborées aussi bien pour des numismates que pour des non-numismates et favoriser, de fait, la prise en compte de données jusqu'ici peu accessibles et peu diffusées ;
- centraliser les informations pour stimuler des études spécifiques ou transversales en mettant à disposition une matière représentative ;
- encourager l'échange de données entre les conservateurs, les historiens et les archéologues et viser le long terme par une mise à jour régulière de la documentation ;
- développer l'apport de l'outil monétaire et de son contexte archéologique pour une meilleure connaissance de l'histoire culturelle et économique.



## Annexe 1 : Exemple d'une notice en XML-EAD, décrivant une monnaie.

```

<level="item">
  <did>
    <daogrp><daodesc><p>Droit</p></daodesc><daoloc xlink:role="first"></daoloc></daogrp>
    <daogrp><daodesc><p>Revers</p></daodesc><daoloc xlink:role="first"></daoloc></daogrp>
    <unitid type="Inventaire_laboratoire">numero_inventaire</unitid>
    <unittitle label="Domaine"><geoname role="domaine">?/?</geoname></unittitle>
    <unittitle label="Intitulé"><genreform type="intitule">Autorité (pièce) (dates)</genreform></unittitle>
    <unitdate label="Période création / exécution" normal="1301/1400">?/?</unitdate>
    <physdesc>
      <physfacet type="Légende Droit">?/?</physfacet>
      <physfacet type="Champ Droit">?/?</physfacet>
      <physfacet type="Légende Revers">?/?</physfacet>
      <physfacet type="Champ Revers">?/?</physfacet>
      <physfacet type="Lettres champ">?/?</physfacet>
      <physfacet type="Exergue">?/?</physfacet>
      <physfacet type="Métal"><genreform type="metal">?/?</genreform></physfacet>
      <physfacet type="Poids">?/? g</physfacet>
      <physfacet type="Diamètre">?/? mm</physfacet>
      <physfacet audience="internal" type="Axe">axe</physfacet></physdesc>
      <physloc type="Lieu de conservation">lieu de conservation</physloc>
    </did>
    <odd type="contexte_archeologique">
      <list>
        <head>Contexte archéologique / collecte / récolte</head>
        <item>Situation zone : ?/?</item>
        <item>US couche : ?/?</item>
        <item audience="internal">Couche texte : ?/?</item>
        <item>Nature activité : <genreform type="nature_activite">?/?</genreform></item>
        <item><ref xlink:href="/IMG/Commune/Site/Contexte.jpg">Contexte</ref> : <genreform type="contexte_archeo">?/?</genreform> ?/?</item>
        <item>Datation contexte : <date normal="1201/1400" type="contexte_date">?/?</date></item>
        <item>Périodisation site : ?/?</item>
        <item audience="internal">Altitude : ?/?</item>
      </list>
    </odd>
    <custodhist>
      <list>
        <head audience="internal">Contexte de production et d'utilisation</head>
        <item>Autorité : <persname role="autorite">?/?</persname></item>
        <item>Région création / utilisation : <geoname role="region_creation_utilisation">?/?</geoname></item>
        <item>Atelier : <genreform type="atelier">?/?</genreform></item>
        <item>Émission : ?/?<emph render="super">e</emph></item>
        <item>Date d'émission : JJ mois AAAA</item>
        <item>Millésime création / exécution : AAAA</item>
        <item>Circulation : ?/?</item>
        <item>Fabrication : ?/?</item>
        <item>État de conservation : ?/?</item>
      </list>
    </custodhist>
    <acqinfo audience="internal">
      <list>
        <head>Provenance</head>
        <item>Numérotation : DD.CCC.S.?</item>
        <item>Classement site : ?/?</item>
        <item>Date trouvaille : JJ/MM/AAAA</item>
      </list>
      <list>
        <head>Laboratoire</head>
        <item>Numéro : ?/?</item>
        <item>N° inventaire Monnaie : ?/?</item>
        <item>Date entrée : JJ/MM/AAAA</item>
        <item>Date sortie : JJ/MM/AAAA</item>
      </list>
    </acqinfo>
    <bibliography>
      <head>Références bibliographiques</head>
      <p>Références typologiques : ?/?</p>
      <bibref?/?><emph render="smcaps">Auteur.</emph>, <emph render="italic">Titre</emph>, ?/?</bibref>
      <bibref?/?><emph render="smcaps">Auteur.</emph>, <emph render="italic">Titre</emph>, ?/?</bibref>
      <p>Commentaire : </p>
    </bibliography>
    <controlaccess audience="internal"><p>Sujet : <subject?/?</subject></p></controlaccess>
    <controlaccess audience="internal"><p>Graveurs mm. : <persname role="graveur">?/?</persname></p></controlaccess>
  </level>

```

SOURCES ÉDITÉES ET BIBLIOGRAPHIE

© Presses universitaires de Caen

© Presses universitaires de Caen

## SOURCES ÉDITÉES

- Ammien Marcellin, *Histoire*, tome III (Livres XX-XXII), texte édité et traduit par FONTAINE J., Paris, Les Belles Lettres, 1996 (Collection des universités de France).
- ID., *Histoire*, tome V (Livres XXVI-XXVIII), texte édité et traduit par MARIÉ M.-A., Paris, Les Belles Lettres, 1984 (Collection des universités de France).
- Annales Bertiniani*, texte édité par WAITZ G., Hanovre, 1883 (*Monumenta Germaniae Historica, Scriptores rerum Germanicarum in usum scholarum separatim editi*, 5).
- Annales Vedastini*, texte édité par SIMSON B. DE, Hanovre, 1909 (*Monumenta Germaniae Historica, Scriptores rerum Germanicarum in usum scholarum separatim editi*, 12).
- Arrien, *Cynégétique - L'art de la chasse*, texte traduit par L'ALLIER L., Paris, Les Belles Lettres, 2009 (La Roue à livres).
- Chronique des abbés de Fontenelle (Saint-Wandrille)*, texte traduit par PRADIÉ P., Paris, Les Belles Lettres, 1999 (Les classiques de l'histoire de France au Moyen Âge, 40).
- DELISLE L.  
1871, *Actes normands de la Chambre des comptes sous Philippe de Valois : 1328-1350*, Rouen, Librairie A. Le Brument.
- Diodore de Sicile, *Bibliothèque historique* (Livres V et XIV), texte traduit par COUGNY É., Paris, Renouard, 1878-1892.
- FAUROUX M.  
1961, *Recueil des actes des ducs de Normandie de 911 à 1066*, Caen, Société des antiquaires de Normandie (Mémoires de la Société des antiquaires de Normandie, XXXVI).
- Gesta sanctorum Patrum Fontanellensis coenobii*, texte édité par LOHIER F. et LAPORTE J., Rouen, Lestringant-Picard (Société de l'histoire de Normandie), 1936.
- Inventio et miracula sancti Vulfranni*, texte édité par LAPORTE J., Rouen, 1938 (Mélanges de la Société de l'histoire de Normandie, 14).
- LA BORDERIE A. LE MOYNE DE  
1887, « Saint Tudual. Texte des trois vies les plus anciennes de ce saint et de son ancien office publié avec des notes et commentaires historiques », *Mémoires de la Société historique et archéologique des Côtes du Nord*, 2, p. 84-117.

LAUER P. (éd.)  
*Les annales de Flodoard*, Paris, Picard,  
1906.

*Libellus de revelatione, aedificatione et  
auctoritate fiscannensis monasterii*, texte  
édité par MIGNE J.-P., Paris, [s.n.],  
1853 (Patrologie latine, CLI).

*Notitia dignitatum accedunt notitia urbis  
Constantinopolitanae et Laterculi  
provinciarum*, texte édité par SEECK O.,  
Berlin, 1876.

*Ordonnances des rois de France de la troisième  
race recueillies par ordre chronologique  
(1723-1849)*, Paris, Imprimerie Royale.

PIGEON É.-A.  
*Vies des saints du diocèse de Coutances et  
Avranches*, texte édité et traduit par  
Avranches, Imprimerie A. Perrin, 1892-  
1898.

Pline l'Ancien, *Histoire Naturelle*, I, texte  
édité et traduit par LITTRÉ É., Paris,  
J. J. Dubochet, 1848 (Collection des  
auteurs latins).

Pline l'Ancien, *Histoire Naturelle* (Livre  
XXXIV), texte établi et traduit par  
LE BONNIEC H. Paris, Les Belles Lettres,  
1983 (Collection des universités de  
France).

«Saint Ribert, abbé au diocèse de Rouen»,  
texte édité et traduit par LEGRIS abbé,  
*Analecta Bollandiana*, X, 1891, p. 441-  
452.

Strabon, *Géographie*, II, Livres III-IV, éd.  
et trad. LASSERRE F., Paris, Les Belles  
Lettres, 1966 (Collection des universités  
de France).

*La Vie ancienne de saint Samson de Dol*,  
texte édité, traduit et commenté par  
FLOBERT P., Paris, Éditions du CNRS,  
1997 (Sources d'histoire médiévale).

«Vie de saint Saens, abbé au diocèse de  
Rouen. VII<sup>e</sup> siècle», texte édité et traduit  
par LEGRIS abbé, *Analecta Bollandiana*,  
X, 1891, p. 406-440.

*Vie de saint Vulfran, évêque de Sens*, texte  
traduit par MICHEL M., Abbeville,  
C. Paillart, 1841.

«Les Vies interpolées des saints de  
Fontenelle», texte édité et traduit par  
LEGRIS abbé, *Analecta Bollandiana*,  
XVII, 1898, p. 265-306.

«*Vita antiqua sancti Samsonis Dolensis  
episcopi*», texte édité par PLAINE F.,  
*Analecta Bollandiana*, VI, 1887, p. 76-  
150.

«*Vita II Samsonis*», texte édité par PLAINE F.,  
*Analecta Bollandiana*, VI, 1887, p. 77-  
150.

*Vita sanctae Bathildis*, texte édité par  
KRUSCH B. dans *Fredegarii et aliorum  
Chronica. Vitae sanctorum*, Hanovre,  
1888, p. 475-508 (*Monumenta  
Germaniae Historica, Scriptores rerum  
merovingicarum*, 2).

*Vita Walarici abbatis Leuconensis*, texte  
édité par KRUSCH B. dans *Passiones  
vitaque sanctorum aevi Merovingici*,  
II, p. 157-175 (*Monumenta Germaniae  
Historica, Scriptores rerum  
merovingicarum*, 4).

*Vitae Willibaldi et Wynnebaldi auctore sanctimoniali Heidenheimensi*, texte édité par HOLDER-EGGER O., *Monumenta Germaniae Historica, Scriptores*, XV, I, 1887, p. 80-117.

Zosime, *Histoire nouvelle, I (Livres I-II)*, texte édité et traduit par PASCHOUD F., Paris, Les Belles Lettres (Collection des universités de France).

*William of Malmesbury : Gesta Regum Anglorum - The history of the English kings*. Volume I, texte édité et traduit par MYNORS R.A.B., THOMSON R.M. et WINTERBOTTOM M., Oxford, 1998 (Oxford medieval texts).

## BIBLIOGRAPHIE

ABDY R. et WILLIAMS G.

2006, « A Catalogue of hoards and single finds from the British Isles, c. AD 410-675 », dans COOK B. et WILLIAMS G., *Coinage and History in the North Sea World c. 500-1250. Essays in Honour of Marion Archibald*, Leiden, Brill, p. 11-74.

ADRIAN Y.-M.

1997, Rouen, *La Cathédrale*, « Cour des Maçons ». *Étude du mobilier du Bas-Empire et du haut Moyen Âge (céramique, verre et petit mobilier)*, Rapport SRA.

2006, « Céramiques et verreries des IV<sup>e</sup> s. et V<sup>e</sup> s. dans la basse vallée de la Seine. Les exemples de Rouen, Lillebonne, Caudebec-lès-Elbeuf, Tourville-la-Rivière (Seine-Maritime), Pîtres et Poses (Eure) », dans VAN OSSEL (dir.),

*Les céramiques de l'Antiquité tardive en Île-de-France et dans le Bassin parisien, I. Ensembles régionaux*, Nanterre, p. 331-389 (*Dioecesis Galliarum*. Document de travail, 7).

ALLEN D.F.

1960, « The origins of coinage in Britain: a reappraisal », dans FRERE S.S. (dir.), *Problems of the Iron Age in southern Britain*, Londres, University of London, p. 97-308 (Institute of Archaeology Occasional Paper, 11).

1968, « A hoard of Danubian tetradrachms from England », *Jahrbuch für Numismatik und Geldgeschichte*, 18, p. 113-118.

1971, « The Sark hoard », *Archaeologia*, 103, p. 1-31.

ALLEN M.

- 2006, «The Volume of the English Currency, c. 973-1158», dans COOK B.J. et WILLIAMS G. (éd.), *Coinage and History in the North Sea World, c. 500-1250. Essays in honour of Marion Archibald*, Leiden-Boston, Brill, p. 487-523.
- 2012, *Mints and Money in Medieval England*, Cambridge, Cambridge University Press.
- (à paraître), «Mints and Money in Norman England», *Anglo-Norman Studies*, 34.

ALLINNE C.

- 2008, *Blainville-sur-Orne (Calvados), «Basse vallée du Dan»*. Campagne d'évaluation, Rapport de fouille programmée annuelle du Service régional de l'archéologie de Basse-Normandie.
- 2009, *Blainville-sur-Orne (Calvados), «Basse vallée du Dan»*. 2<sup>e</sup> campagne d'étude, Rapport de fouille programmée annuelle du Service régional de l'archéologie de Basse-Normandie.

AMBROSIANI B.

- 2006, «Christiana Religio-mynten i Birka», *Nordisk Numismatisk Unions Medlemsblad*, p. 43-49.

ANGOT A.

- 1892, «Les droits de sépulture dans le Maine, l'Anjou et la Touraine au XIV<sup>e</sup> siècle», *Revue historique et archéologique du Maine*, 31, p. 186-201.

ARCHIBALD M.

- 1992, «Dating Cuerdale: the Evidence of the Coins», dans GRAHAM-CAMPBELL J. (dir.), *Viking Treasure from the North West: the Cuerdale Hoard in its Context*,

Liverpool, Liverpool Museum, p. 15-20.

ARMSTRONG S.

- 1998, «Carolingian coin hoards and the impact of the Viking raids in the ninth century», *Numismatic Chronicle*, p. 131-164.

*Argent caché... et retrouvé*

- 2007, *Argent caché... et retrouvé, les trésors monétaires découverts en Deux-Sèvres*, catalogue d'exposition, Parthenay, Musées des Deux-Sèvres.

ATKINSON D.

- 1942, *Report on the Excavations at Wroxeter (the Roman City of Viroconium) in the County of Salop 1923-1927*, Oxford, Society of Antiquaries, p. 306-323.

AUBOURG G.

- 1965 et 1969, «Saint Vigor, évêque de Bayeux (VI<sup>e</sup> siècle). La *Vita Vigoris*. Traduction et commentaire critique», *Bulletin de la Société des antiquaires de Normandie*, LVII, p. 317-375, et LVIII, p. 127-174.

BARRIÈRE P.

- 1943, «Lignes de terre et lignes d'eau d'après la Table de Peutinger», *Revue des études antiques*, 45, p. 91-105.

BARTHÉLÉMY A. DE

- 1883, «Étude sur une Vie inédite de saint Tudual attribuée au VI<sup>e</sup> siècle», *Mémoires de la Société nationale des antiquaires de France*, p. 104-123.

BASSEVILLE M.

- 1943, *Saint Germain Scot dit L'Escossoy, évêque et martyr. V<sup>e</sup> siècle. Patron de la ville de Ribemont. Sa vie, ses reliques, son culte*, Ribemont.

BASTIEN P.

- 1978, « Trésors de la Gaule septentrionale. La circulation monétaire à la fin du III<sup>e</sup> et au début du IV<sup>e</sup> siècle », *Revue du Nord Archéologie*, LX, 239, p. 789-812.
- 1987, *Le monnayage de l'atelier de Lyon du règne de Jovien à la mort de Jovin (363-413)*, Wetteren (Éd. Numismatique romaine, XVI).

BAUDUIN P.

- 2004, *La première Normandie (X<sup>e</sup>-XI<sup>e</sup> siècles)*, Caen, Presses universitaires de Caen.

BENNETT J.

- 1997, *Trajan : Optimus Princeps*, Londres-New York, Routledge.

BÉRARD F.

- 2004, « Quelques *officiales*, entre Lyon et Rome », *Cahiers du Centre Gustave-Glotz*, XV, p. 357-369.

BESNARD-VAUTERIN C.-C. (dir.)

- 2009, *En plaine de Caen, une campagne gauloise et antique. L'occupation du site de l'Étoile à Mondeville*, Rennes, Presses universitaires de Rennes.

BESOMBES P.-A.

- 2001, « Les monnaies », dans KERÉBEL H., *Corseul (Côtes-d'Armor), un quartier de la ville antique : les fouilles de Monterfil II*, Paris, Maison des sciences de l'homme, p. 165-194 (Documents d'archéologie française, 88).

BISSON T.N.

- 1978, *Conservation of Coinage. Monetary Exploitation and its Restraint in France, Catalonia, and Aragon (c. A.D. 1000-c.1225)*, Oxford, Clarendon Press.

BLACKBURN M.

- 1990, « The Ashdon (Essex) hoard and the currency of the southern Danelaw in the late ninth century », *British Numismatic Journal*, 59, p. 13-38.
- 2005, « Currency under the vikings. Part 1: Guthrum and the earliest Danelaw coinages », *British Numismatic Journal*, 75, p. 18-43.

BLANCHET G.

- 2012, *Les monnaies du site romain de Blainville-sur-Orne (Calvados), « Basse vallée du Dan »*. L'apport de la numismatique à la connaissance du site archéologique, Mémoire de Master 1 d'archéologie de l'Université de Caen Basse-Normandie.

BLASZKIEWICZ P.

- 1988, « Réactualisation de la blackburnished ware 1 (BB1) et son implication sur les courants commerciaux transmanche au Bas-Empire », dans *Actes du congrès de la Société française d'étude de la céramique antique en Gaule (Orange, 1988)*, Marseille, p. 209-214.
- 1992, « La place de la Normandie dans l'Empire romain de la fin de l'indépendance jusqu'au V<sup>e</sup> siècle de notre ère », dans WOOD M. et QUEIROGA F. (éd.), *Current Research on the Romanization of the Western Provinces*, Oxford, p. 35-61 (*British Archaeological Reports. International series*, 575).

BLIN J.-B.-N.

- 1873, *Vies des saints du diocèse de Sées et histoire de leur culte*, I, Laigle, Pascal Montauzé.



BOMPAIRE M.

1989, « Les monnaies trouvées dans l'église de Maubourguet (Hautes-Pyrénées). Pour une étude de la circulation monétaire au XVII<sup>e</sup> siècle », *Archéologie du Midi médiéval*, VII, p. 211-223.

1992, « Trafic de monnaies au milieu du XIV<sup>e</sup> siècle : des Rémois aux ateliers de Château-Regnault (Ardenne) et de Damvillers (Meuse) », *Bulletin de la Société française de numismatique*, p. 363-366.

1999, « Pour une histoire des monnaies noires », dans KERHERVÉ J. et RIGAUDIÈRE A. (dir.), *Finances, pouvoirs et mémoire, Mélanges offerts à Jean Favier*, Paris, Fayard, p. 349-371.

BOMPAIRE M. et PILET-LEMIÈRE J.

1995, « Représentativité des trouvailles d'église dans l'espace français, premières approches », dans DUBUIS O. et FREY-KUPPER S. (éd.), *Trouvailles monétaires d'églises, Actes du I<sup>er</sup> colloque international du groupe suisse pour l'étude des trouvailles monétaires (Lucerne, 19 novembre 1993)*, Lausanne, éd. du Zèbre, p. 85-112.

BONNARD L.

1913, *La navigation intérieure de la Gaule à l'époque gallo-romaine*, Paris, Librairie A. Picard.

BOSL K.

1963, « Pfalzen und Forsten », dans *Deutsche Königspfalzen. Beiträge zu ihrer historischen und archäologischen Erforschung*, I, Göttingen, Vandenhoeck & Ruprecht, p. 1-29 (Veröffentlichungen des Max-Planck-Instituts für Geschichte, 11/1).

BOUARD M. DE (dir.)

2001<sup>3</sup>, *Histoire de la Normandie*, Toulouse, Privat.

BOUCHET C.

1864, « Rapport sur un mémoire de Meckenheim relatif à la commune de Chauvigny, canton de Droué », *Bulletin de la Société archéologique, scientifique et littéraire du Vendômois*, 3<sup>e</sup> année, p. 206-213.

BOURGEOIS L.

1995, « Agglomérations secondaires antiques et noyaux urbains du haut Moyen Âge dans l'ouest parisien », dans LORREN C. et PÉRIN P. (dir.), *L'Habitat rural du haut Moyen Âge. Actes des XIV<sup>es</sup> journées internationales d'archéologie mérovingienne, Guiry-en-Vexin et Paris, 4-8 février 1993*, Rouen, Association française d'archéologie mérovingienne, p. 85-86 (Mémoires de l'Association française d'archéologie mérovingienne, 6).

BOURGÈS A.-Y.

1994, « L'évêché de Lexobie et l'archidiaconé de Plougastel : autour des origines religieuses du Trégor », *Trégor mémoire vivante*, 7, 2, p. 3-17.

2005, « La production hagiographique du *scriptorium* de Tréguier au XI<sup>e</sup> siècle : des *miracula* de saint Cunwal aux *vitae* des saints Tugdual, Maudez et Efflam », *Britannia monastica*, 9, p. 55-80.

BRAEMER F.

1978, « Réflexions sur les sculptures antiques de la basse vallée de la Seine », dans *Centenaire de l'Abbé Cochet, 1975. Actes du colloque international d'archéologie*, Rouen, Musée départemental des antiquités de Seine-Maritime, p. 191-215.

BRAND J.D.

1984, *Periodic change of type in the Anglo-Saxon and Norman periods*, Rochester.

- BRENOT C.  
1969, « Monnaies d'Alet (St.-Servan) 1965-1966 », *Annales de Bretagne*, LXXVI, 1, p. 247-261.  
1974, « Les monnaies romaines des fouilles d'Alet », *Dossiers du Centre régional d'archéologie d'Alet*, 2, p. 131-142.
- BRESSON A.  
2008, *L'économie de la Grèce des cités. II. Les espaces de l'échange*, Paris, Armand Colin.
- BRICKSTOCK R. et CASEY P.J.  
2000, « The Roman coins », dans ELLIS P. (éd.), *The Roman baths and macellum at Wroxeter. Excavations by Graham Webster 1955-85*, Londres, English Heritage, p. 91-108 (Archaeological report, 9).
- BROOKE G.C.  
1929-1930, « *Quando moneta vertebatur*: the change of coin-types in the eleventh century; its bearing on mules and overstrikes », *British Numismatic Journal*, 20, p. 105-116.
- BRULET R. et VERSLYPE L.  
2004, *Terres noires/Dark Earth. Actes de la table ronde internationale tenue à Louvain-la-Neuve (9-10 novembre 2001)*, Louvain-la-Neuve, Centre de recherches d'archéologie nationale (Collection d'archéologie Joseph Mertens, 14).
- BRUNAUX J.-L.  
1987, « Les monnaies gauloises dans les sanctuaires », dans *Mélanges offerts au docteur J.-B. Colbert de Beaulieu*, Paris, Le Léopard d'Or, p. 157-161.  
2004, *Guerre et religion en Gaule. Essai d'anthropologie celtique*, Paris, Errance.  
2005, *Les Gaulois*, Paris, Les Belles Lettres.
- BRUUN P.  
1966, *The Roman Imperial Coinage, VII. Constantine and Licinus A. D. 313-337*, Londres, Spink.
- BUCHSENSCHUTZ O.  
1981, « L'apport des habitats à l'étude chronologique du premier siècle av. J.-C. », dans *L'Âge du fer en France septentrionale. Actes du 3<sup>e</sup> colloque de l'Association française pour l'étude de l'âge du fer (Châlons-sur-Marne, 1979)*, Reims, Société archéologique champenoise, p. 331-338 (Mémoires de la Société archéologique champenoise, 2).
- BURNETT A.M. et COWELL M.R.  
1988, « Celtic coinage in Britain II », *British Numismatic Journal*, 58, p. 1-10.
- BURNS R.B., CUNLIFFE B.W. et SEBIRE H.  
1996, *Guernsey: an island community of the Atlantic Iron Age*, Oxford, Oxford University Committee for Archaeology (Oxford University Committee for Archaeology monograph, 43 ; Guernsey Museum monograph, 6).
- BUSHE-FOX J.P.  
1913, *Excavations on the Site of the Roman Town at Wroxeter Shropshire, in 1912*, Londres, Society of Antiquaries (Reports of the Research Committee of the Society of Antiquaries of London, I).  
1914, *Second Report on the Excavations on the Site of the Roman Town at Wroxeter Shropshire 1913*, Londres, Society of Antiquaries (Reports of the Research Committee of the Society of Antiquaries of London, II).  
1915, *Excavations at Hengistbury Head, Hampshire in 1911-12*, Oxford, Society of Antiquaries (Reports of the Research

- Committee of the Society of Antiquaries of London, III).
- 1916, *Third Report on the Excavations on the Site of the Roman Town at Wroxeter Shropshire 1914*, Londres, Society of Antiquaries (Reports of the Research Committee of the Society of Antiquaries of London, IV).
- CALLU J.-P.  
1969, *La politique monétaire des empereurs romains de 238 à 311*, Paris, De Boccard (Bibliothèque de l'École française d'Athènes et de Rome, 214).
- CAMMAS C. et al.  
1995, « Le problème des "terres noires" sur les sites urbains tardo-antiques et médiévaux : réflexions et propositions méthodologiques à partir de l'exemple des fouilles du Collège de France à Paris », *Les nouvelles de l'archéologie*, 61, p. 22-29.
- CANAT M.  
1857, « Inscriptions antiques de Chalon-sur-Saône », *Mémoires de la Société d'histoire et d'archéologie de Chalon-sur-Saône*, III, p. 217-266.
- CARCOPINO J.  
1957, *Promenades historiques aux pays de la Dame de Vix*, Paris, L'Artisan du livre.
- CARDON T.  
2010, *Les monnaies médiévales et modernes de la chapelle Saint-Thomas d'Aizier (27) : Méthodes et résultats d'une approche archéologique*, Mémoire de master d'archéologie sous la direction de M. Bompaire, EPHE (Paris), 2 volumes dactylographiés.
- 2011, « Château de Falaise, les monnaies du bastion nord-est », dans CARRÉ G. (dir.), *Château de Falaise, le bastion nord-est*, rapport de fouille, Oxford Archaeology, dactylographié.
- CARDON T., MOESGAARD J. C., PROT R. et SCHIESSER P.  
2008, « Le premier trésor monétaire de type viking en France », *Revue numismatique*, p. 21-40.
- CARRÉ F. et JIMENEZ F. (dir.)  
2008, *Louviers (Eure) au haut Moyen Âge. Découvertes anciennes et fouilles récentes du cimetière de la rue du Mûrier*, Saint-Germain-en-Laye, Association française d'archéologie mérovingienne (Mémoires de l'Association française d'archéologie mérovingienne, 18).
- CARRERAS MONFORT C. et FUNARI P.P.A.  
2000, « Estado y mercado en el abastecimiento de bienes de consumo en el Imperio Romano : un estudio de caso de la distribución de aceite español en Britannia », *Historia económica & historia de empresas*, 3, 2, p. 105-121.
- CASEY P.J.  
1993, « Coins », dans CASEY P.J. et DAVIES J.L., *Excavations at Segontium (Caernarfon) Roman Fort, 1975-1979*, Londres, Council for British Archaeology (Research report, 90), p. 122-164.
- 1994a, « Index of coins », dans LEACH P. (éd.), *Ilchester Volume 2 : Archaeology, Excavations and Fieldwork to 1984*, Sheffield, University of Sheffield (Sheffield Excavation reports, 2), p. 207-211.
- 1994b, *Carausius and Allectus : the British Usurpers*, Londres, B. T. Batsford.

- CHALON R.  
1860, *Recherche sur les monnaies des comtes de Namur*, Bruxelles, Hayez.
- CHAMEROY J.  
2010, « Un trésor d'imitations radiées provenant d'Algérie : circulation et thésaurisation des monnaies aux noms de Victorin et des Tétricus en Afrique du Nord », *Numismatica e Antichità classiche*, XXXIX, p. 331-363.  
(à paraître), *Les fouilles de la cathédrale de Rouen (1985-1993)* (dir. J. Le Maho), vol. I : *Monnaies romaines tardives en milieu urbain*, Rouen, Publications des universités de Rouen et du Havre.
- CHANDEZON C.  
2000, « Foires et panégyries dans le monde grec classique et hellénistique », *Revue des études grecques*, 113, p. 70-100.
- CHASTAGNOL A.  
1981, « Une firme de commerce maritime entre l'île de Bretagne et le continent gaulois à l'époque des Sévères », *Zeitschrift für Papyrologie und Epigraphik*, 43, p. 63-66.
- CHASTEIGNER A. DE  
1844, « Catalogue d'une découverte de monnaies du Moyen Âge faite dans la crypte de Saint-Eutrope à Saintes », *Revue numismatique*, p. 201-221.
- CHEVALLIER R.  
1997, *Les voies romaines*, Paris, Picard.
- CLAIRAND A.  
1994, « Au sujet des présumées oboles de Navarre », *Bulletin de la Société française de numismatique*, p. 735-737.  
2000, « Les monnaies des fouilles de Parthenay (Deux-Sèvres) et Gencay (Vienne) », *Trésors monétaires*, XIX, p. 289-348.
- CLAIRAND A. et SCHMITT L.  
2000, « Le trésor de Taillebourg (Charente-Maritime) : un dépôt monétaire de 215 monnaies noires, enterré entre 1432 et 1436 », *Trésors monétaires*, XIX, p. 195-218.
- CLIQUET D.  
1993, *Carte archéologique de la Gaule (L'Eure, 27)*, Paris, Académie des inscriptions et belles-lettres.
- COATIVY Y.  
2005, « Circulation des monnaies ibériques et échanges commerciaux dans l'ouest de la France à la fin du Moyen Âge », dans *Actas del XIII Congreso Internacional de Numismática, Madrid, 15-19 septembre 2003*, vol. 2, Madrid, Ministerio de cultura, p. 1289-1294.  
2006, *La Monnaie des ducs de Bretagne de l'an Mil à 1499*, Rennes, Presses universitaires de Rennes.
- COLBERT DE BEAULIEU J.-B.  
1953, « Notices de numismatique armoricaine », *Annales de Bretagne*, LX, p. 328-335.  
1954, « Les petites pièces d'argent du Nord-Ouest de la Gaule », *Ogam*, VI, p. 119-126.  
1973, *Traité de numismatique celtique. I. Méthodologie des ensembles*, Paris, Les Belles Lettres.
- COLBERT DE BEAULIEU J.-B. et FISCHER B.  
1998, *Recueil des inscriptions gauloises (RIG). IV. Les légendes monétaires*, XLV<sup>e</sup> supplément à *Gallia*, Paris, CNRS.

## COLLECTIF

1995, *Usure et corrosion. Tables de référence pour la détermination de trouvailles monétaires*, Lausanne, Schweizerische Akademie der Geistes- und Sozialwissenschaften (Bulletin Inventaire des trouvailles monétaires suisses, 2).

COLLINGWOOD R. G. et WRIGHT R. P.

1995, *The Roman inscriptions of Britain*, vol. 2 : *Instrumentum domesticum*, fasc. 2, Stroud, Sutton Publishing.

CONNAN J. *et al.*

2002, « Identification de poix et de résine de conifère dans des échantillons archéologiques du lac de Sanguinet : Exportation de poix en Atlantique à l'époque gallo-romaine », *Revue d'archéométrie*, 26, p. 177-196.

COOK B.J.

1999, « Foreign coins in medieval England », dans TRAVAINI L. (éd.), *Local coins, foreign coins: Italy and Europe, 11<sup>th</sup>-15<sup>th</sup> centuries. The Second Cambridge Numismatic Symposium*, Milan, Società numismatica italiana, p. 231-284 (Collana di numismatica e scienze affini, 2).

2006, « En monnaie aiant cours. The monetary system of the Angevin Empire », dans COOK B.J. et WILLIAMS G. (éd.), *Coinage and History in the North Sea World c. 500-1250. Essays in honour of Marion Archibald*, Leiden, Brill, p. 617-692 (The northern world, 19).

CORMIER J.-P.

(à paraître), « Monnaies médiévales trouvées au château de Domfront », dans *La vie quotidienne en Normandie, XI<sup>e</sup>-XV<sup>e</sup> siècles. Actes du colloque organisé*

*par la Société d'histoire de la Manche (Saint-Lô, 2008).*

COUPLAND S.

1990, « Money and coinage under Louis the Pious », *Francia* 17,1, p. 23-54.

1991, « The early Coinage of Charles the Bald 840-864 », *Numismatic Chronicle*, p. 121-158.

2007, « Un témoin numismatique de la présence des Vikings en Normandie? », *Bulletin de la Société française de numismatique*, p. 69-71.

2010, « Carolingian Single Finds and the Economy of the Early Ninth Century », *Numismatic Chronicle*, p. 287-319.

COUPLAND S. et MOESGAARD J. C.

(à paraître), « Trésors monétaires peut-être enfouis lors des premiers raids vikings dans la vallée de la Seine », *Bulletin de la Société française de numismatique*.

CRÉTÉ-PROTIN I.

2002, *Église et vie chrétienne dans le diocèse de Troyes du IV<sup>e</sup> au IX<sup>e</sup> siècle*, Villeneuve-d'Ascq, Presses universitaires du Septentrion.

CRINON P., DESFRETIER J.-C. et DHÉNIN M.

1996, « La série au temple (denier, obole, pite) frappée à Lons-le-Saunier à partir de la fin du XI<sup>e</sup> siècle », *Bulletin de la Société française de numismatique*, p. 137-143.

CUNLIFFE B.W. et JERSEY P. DE

1997, *Armorica and Britain: Cross-Channel relationships in the late first millennium BC*, Oxford, Oxford University Committee for Archaeology (Oxford University Committee for Archaeology monograph, 45).

- DAILLAN C.-A.  
2008, « Le trésor de Gravigny-Balizy (Essonne, France) : deniers et oboles d'époque carolingienne », *Bulletin du Cercle d'études numismatiques*, p. 80-95.
- DARMON J.-P.  
1994, *Recueil général des mosaïques de la Gaule, II, Province de Lyonnaise, 5, Partie nord-ouest*, X<sup>e</sup> supplément à *Gallia*, Paris, CNRS.
- DECAËNS J.  
1980, « Informations archéologiques. Circonscription de Haute-Normandie », *Gallia*, 38, 2, p. 349-366.
- DELAHAYE F. et coll.  
2009, « Blay, Le Castel », dans *Bilan scientifique 2008, Service régional de l'archéologie de Basse-Normandie*, Ministère de la Culture, p. 30-31.
- DELAMARRE X.  
2007, *Noms de personnes celtiques dans l'épigraphie classique*, Paris, Errance.
- DELESTRÉE L.-P.  
1991, « Monnaies celtiques, sanctuaires et territoires dans l'ouest de la Gaule Belgique », dans BRUNAUX J.-L. (dir.), *Les sanctuaires celtiques et leurs rapports avec le monde méditerranéen. Actes du colloque de Saint-Riquier (8-11 novembre 1990)*, Paris, Errance, p. 221-229 (Dossiers de protohistoire, 3).  
1996, *Monnayages et peuples gaulois du Nord-Ouest*, Paris, Errance, Maison Florange.  
1999a, « Les bronzes coulés imités de Marseille dans la région parisienne », *Cahiers numismatiques*, p. 17-25.  
1999b, « Romanisation et fin du monnayage celtique dans le Nord de la Gaule », *Revue numismatique*, p. 15-40.
- DELESTRÉE L.-P. et MANTEL É.  
2001, « Les monnaies gauloises du *fanum* d'Évreux », *Cahiers numismatiques*, p. 19-33.
- DELESTRÉE L.-P. et TACHE M.  
2002, *Nouvel atlas des monnaies gauloises, I. De la Seine au Rhin*, Saint-Germain-en-Laye, Commios.  
2004, *Nouvel atlas des monnaies gauloises, II. De la Seine à la Loire moyenne*, Paris, Commios.
- DELMAIRE R.  
1978, « Monnaies romaines des fouilles de la cathédrale de Théroouanne (Pas-de-Calais) », *Revue du Nord Archéologie*, LX, 239, p. 761-788.  
1983, « Notes sur la circulation monétaire au IV<sup>e</sup> siècle dans la région du Nord », *Bulletin de la Société française de numismatique*, p. 339-344.  
1986, « La région Manche/mer du Nord dans l'espace politique et économique romain », dans LOTTIN A., HOCQUET J.-C. et LEBECQ S. (éd.), *Les Hommes et la Mer dans l'Europe du Nord-Ouest de l'Antiquité à nos jours. Actes du colloque de Boulogne-sur-Mer (15-17 juin 1984)*, Lille, Université Charles de Gaulle, p. 153-161 (Revue du Nord hors série, Collection Histoire, 1).  
1989, *Largesses sacrées et res privata. Laerarium imperial et son administration du IV<sup>e</sup> au VI<sup>e</sup> siècle*, Rome, École française de Rome (Collection de l'École française de Rome, 121).  
1991, « Fouilles du site gallo-romain de Dourges/Noyelles-Godault. Les monnaies », *Mémoires de la Commission*

- départementale d'histoire et d'archéologie du Pas-de-Calais, XXIX, p. 101-198 (Études numismatiques, II).
- 2003, « Aspects normatifs de la politique monétaire du Bas-Empire : une nouvelle lecture de *CTh* IX,23,1 », *Revue numismatique*, p. 163-174.
- DELMAIRE R., GRICOURT D., LECLERCQ P. et coll.
- 2005, « Chronique numismatique (XXIV) », *Revue du Nord Archéologie*, LXXXVII, p. 215-224.
- DENIAUX É.
- 1980, *Recherches sur les amphores antiques en Basse-Normandie*, Caen, Centre national de la recherche scientifique (Cahier des Annales de Normandie, 12B).
- 1992, « Septime Sévère et les routes de la future Normandie », dans *Recueil d'études offert à Gabriel Désert*, Caen, Centre national de la recherche scientifique, p. 191-199 (Cahier des Annales de Normandie, 24).
- 2006, « Les dédicants du trésor de Berthouville (cité des *Lexovii*) », dans DONDIN-PAYRE M. et RAEPSAET-CHARLIER M.-T. (éd.), *Sanctuaires, pratiques culturelles et territoires civiques dans l'Occident romain*, Bruxelles, Le Livre Timperman, p. 271-295.
- DENIAUX É., LORREN C., BAUDUIN P. et JARRY T.
- 2002, *La Normandie avant les Normands, de la conquête romaine à l'arrivée des Vikings*, Rennes, Ouest-France.
- DEPEYROT G.
- 1998, *Le numéraire mérovingien, l'âge d'or. III, les ateliers centraux*, Wetteren, Moneta (Collection Moneta, 13).
- 2006, *La monnaie romaine 211 av. J.-C. - 476 apr. J.-C.*, Paris, Errance.
- 2008, *Le numéraire carolingien, corpus des monnaies*, 3<sup>e</sup> édition, Wetteren, Moneta (Collection Moneta, 77).
- DETALLE M.-P.
- 2002, *La piraterie en Europe du nord-ouest à l'époque romaine*, Oxford (British Archaeological Reports. International series, 1086).
- DEVILLERS S., MANTEL É. et DUBOIS S.
- 2001, « La diffusion des céramiques romano-britanniques entre Dieppe et Boulogne-sur-Mer (du II<sup>e</sup> au début du V<sup>e</sup> siècle) », dans TUFFREAU-LIBRE M. et JACQUES A. (éd.), *La céramique en Gaule et en Bretagne romaines : commerce, contacts et romanisation. Actes de la table ronde d'Arras (23-25 octobre 1998)*, Berck-sur-Mer, Centre de recherches archéologiques et de diffusion culturelle, p. 49-85 (Nord-Ouest archéologie, 12).
- DEVROEY J.-P.
- 2003, *Économie rurale et société dans l'Europe franque (VI<sup>e</sup>-IX<sup>e</sup> siècles)*, 1, *Fondements matériels, échanges et lien social*, Paris, Belin.
- DHÉNIN M.
- 1985, [Le trésor de Féchain], dans PÉRIN P. et FEFFER L.-C. (dir.), *La Neustrie*, Rouen, Musée départemental des Antiquités de la Seine-Maritime, p. 416-419.
- DHÉNIN M. et DUPLESSY J.
- 2000, « La circulation des monnaies portugaises en France d'après les trésors (XIV<sup>e</sup>-XVIII<sup>e</sup> s.) », dans *I Congresso luso-brasileiro de numismática / V Congresso*

- nacional de numismática (Porto, 8 a 10 de março, Santarém, 11 e 12 de março). Actas*, Lisbonne, Associação numismática de Portugal, p. 263-288.
- DION R.  
1959, *Histoire de la vigne et du vin en France des origines au XIX<sup>e</sup> siècle*, Paris, Flammarion, réédition 1977.
- DIRY B. et LEYMARIOS C.  
2001, « Bilan numismatique des fouilles du château de Fréteval (Loir-et-Cher) », *Cahiers numismatiques*, p. 47-69.
- DOLBEAU F., HEINZELMANN M. et POULIN J.-C.  
1987, « Les sources hagiographiques narratives composées en Gaule avant l'an Mil (SHG). Inventaire, examen critique, datation (avec Annexe) », *Francia*, 15, p. 701-731.
- DOLLEY R.H.M.  
1966, *The Norman Conquest and the English Coinage*, Londres, Spink.
- DOLLEY R.H.M. et METCALF D.M.  
1961, « The reform of the English coinage under Eadgar », dans DOLLEY R.H.M. (éd.), *Anglo-Saxon Coins. Studies presented to F.M. Stenton on the occasion of his 80<sup>th</sup> birthday 17 May 1960*, Londres, Methuen, p. 136-168.
- DOLLEY M. et MORRISON K. F.  
1963, « Finds of Carolingian coins from Great Britain and Ireland », *British Numismatic Journal*, 32, p. 75-87.
- DOLLEY M. et YVON J.  
1971, « A group of Tenth-Century Coins found at Mont-Saint-Michel », *British Numismatic Journal*, 40, p. 1-16.
- DOUCET L.  
1879/1882, « Notice sur des monnaies Carolingiennes trouvées à Juaye-Mondaye, arrondissement de Bayeux (Calvados), en 1870 », *Mémoires de la Société d'agriculture, Sciences et Belles-Lettres de Bayeux*, 9, p. 215-258.
- DOYEN J.-M.  
1980, « Une trouvaille occidentale d'imitations radiées. Première partie : provenance et constitution. Deuxième partie : étude de l'ensemble. Troisième partie : le problème des imitations. Propositions de classification et de datation », *Bulletin du Cercle d'études numismatiques*, p. 29-43, 57-68 et 77-88.  
2007, *Économie, monnaie et société à Reims sous l'Empire romain, Recherche sur la circulation monétaire en Gaule septentrionale intérieure*, Reims, Société archéologique champenoise (Collection archéologie urbaine à Reims, 7).
- DREW-BEAR T.  
1992, « Sur l'onomastique grecque de deux inscriptions à Lyon », dans BÉRARD F. et LE BOHEC Y. (éd.), *Les inscriptions latines de Gaule Lyonnaise*, Lyon, Université Lyon III, p. 51-56.
- DUCANGE C.  
1883-1887, *Glossarium mediae et infimae latinitatis*, édition augmentée, Niort, L. Favre.
- DUCHESNE L.  
1910, *Fastes épiscopaux de l'ancienne Gaule, 2, L'Aquitaine et les Lyonnaises*, 2<sup>e</sup> édition, Paris, Fontemoing.



DUMAS F.

- 1959, « Le trésor de Saint-Eustache-la-Forêt (Seine-Maritime) », *Bulletin de la Société française de numismatique*, p. 331-332.
- 1971, *Le trésor de Fécamp et le monnayage en France occidentale pendant la seconde moitié du x<sup>e</sup> siècle*, Paris, Bibliothèque nationale de France.
- 1973, « Le début de l'époque féodale en France d'après les monnaies », *Bulletin du Cercle d'études numismatiques*, p. 65-77.
- 1977, « Trésor de monnaies blanches et noires du xv<sup>e</sup> siècle découvert à Bouhey (Côte-d'Or) », *Revue archéologique de l'Est et du Centre-Est*, XXVIII, p. 159-161.
- 1979, « Les monnaies normandes (x<sup>e</sup>-xii<sup>e</sup> siècles) », *Revue numismatique*, p. 84-140.
- 1981, « Le trésor de La Ferté-Imbault (Loir-et-Cher), xiv<sup>e</sup> siècle », *Revue numismatique*, p. 108-124.

DUMAS F. et PILET-LEMIÈRE J.

- 1989, « La monnaie normande x<sup>e</sup>-xii<sup>e</sup> siècle : le point de la recherche », dans GALINIÉ H. (éd.), *Les mondes normands (viii<sup>e</sup>-xii<sup>e</sup> siècle). Actes du deuxième congrès international d'archéologie médiévale (Caen, 2-4 octobre 1987)*, Caen, Centre de recherches archéologiques et historiques médiévales, p. 125-131.

DUNCAN-JONES R.

- 1982, *The Economy of the Roman Empire. Quantitative Studies*, Cambridge, Cambridge University Press.
- 1994, *Money and government in the Roman Empire*, Cambridge, Cambridge University Press.

DUPLESSY J.

- 1982, « Les monnaies des fouilles de l'abbaye de Meymac », *Travaux d'archéologie limousine*, 2, p. 120-128.
- 1985, *Les trésors monétaires médiévaux et modernes découverts en France*, I, Paris, Bibliothèque nationale de France.
- 1995, *Les trésors monétaires médiévaux et modernes découverts en France*, II, (1223-1385), Paris, Bibliothèque nationale de France.

DUVAL R.-C.

- 1983, « Le réseau routier antique en Haute-Normandie », dans *Les voies anciennes en Gaule et dans le monde romain occidental. Actes du colloque (5-6 juin 1982, Paris)*, Tours, Centre de recherches André Piganiol, p. 199-210 (*Caesarodunum*, XVIII).

ELMER G.

- 1974, *Die Münzprägung der gallischen Kaiser in Köln, Trier und Mailand*, *Bonner Jahrbücher*, 146, 1941 (rééd. 1974), p. 1-106.

ELSEN O.

- 1995, « La monnaie des comtes de Flandre Louis de Nevers (1322-1346) et Louis de Male (1346-1384) d'après les comptes et les ordonnances monétaires », *Revue belge de numismatique*, p. 37-183.

ESPÉRANDIEU É.

- 1911, *Recueil général des bas-reliefs, statues et bustes de la Gaule romaine. Tome quatrième, Lyonnaise : deuxième partie*, Paris, Imprimerie nationale.

ESTIOT S.

- 2004, *Bibliothèque nationale. Catalogue des monnaies de l'Empire romain. XII, 1 D'Aurélien à Florian (270-276 après J.-C.)*, Paris, Bibliothèque nationale/Poinsignon numismatique.

- ESTIOT S., AMANDRY M. et BOMPAIRE M.  
1993, «Le trésor de Sainte-Pallaye (Yonne) : 8864 antoniniens de Valérien à Carin», *Trésors monétaires*, XIV, p. 39-124.
- FAJON P et LEPERT T.  
2000, «Mutation agricole à la fin de l'âge du fer», dans MARION S. et BLANCQUAERT G. (éd.), *Les installations agricoles de l'âge du fer en France septentrionale*, Paris, Éditions rue d'Ulm-École normale supérieure, p. 427-443 (Études d'histoire et d'archéologie, 6).
- FARIN F.  
1668, *Histoire de Rouen*, Rouen, 2 vol.
- FAURE F.  
2007, «Céramiques françaises médiévales à Guimarães (Portugal)», communication présentée au 4<sup>e</sup> congrès international d'archéologie médiévale et moderne. <http://medieval-europe-paris-2007.univ-paris1.fr>.
- FELLER L.  
1986, *Faux-monnayeurs et fausses monnaies en France à la fin du Moyen Âge (seconde moitié du XV<sup>e</sup> siècle)*, Paris, Le Léopard d'Or.
- FLEURIOT L.  
1999, *Les origines de la Bretagne : l'émigration*, Paris, Payot (Collection Bibliothèque historique).
- FULFORD M.  
1977, «Pottery and Britain's Foreign Trade in the Later Roman Period», dans PEACOCK D.P.S., *Pottery and Early Commerce. Characterization and Trade in Roman and Later Ceramics*, Londres, Academic Press, p. 35-84.
- 1978, «Coin Circulation and Mint Activity in the Late Roman Empire : some economic implications», *Archaeological Journal*, 135, p. 67-114.
- 1987, «La céramique et les échanges commerciaux sur la Manche à l'époque romaine», dans RIVET L. (éd.), *Actes du congrès de Caen (28-31 mai 1987) organisé par la Société française d'étude de la céramique antique en Gaule*, *Revue archéologique*, supplément 33, Marseille, p. 95-106.
- 2007, «Coasting Britannia : Roman Trade and Traffic Around the Shores of Britain», dans GOSDEN C. et al. (éd.), *Communities and Connections : Essays in Honour of Barry Cunliffe*, Oxford, Oxbow, p. 54-74.
- FULFORD M. et BIRD J.  
1975, «Imported Pottery from Germany in Late Roman Britain», *Britannia*, 6, p. 171-181.
- FUNARI P. P. A.  
1996, *Dressel 20 Inscriptions from Britain and the Consumption of Spanish Olive Oil*, Oxford (British Archaeological Reports. British series, 250).
- GARIEL E.  
1883, *Les monnaies royales de France sous la race carolingienne*, 1, Strasbourg, G. Fischbach.
- GARIPZANOV I.  
2005, «Karl den Stores kejsermønter i Norge og Sverige – Forslag til nydatering [Les monnaies impériales de Charlemagne découvertes en Norvège et en Suède – proposition révisée de datation] », *Nordisk Numismatisk Unions Medlemsblad*, p. 140-143.

- 2008, «Carolingian Coins in Early Viking Age Scandinavia (c. 754-c. 900): Chronological Distribution and Regional Patterns», *Nordisk Numismatisk Årsskrift* (2003-2005), p. 65-92.
- GARNIER J.-P.  
2003, «Les monnaies mérovingiennes de Coutances, à propos d'un *triens* inédit», *Bulletin de la Société française de numismatique*, p. 166-171.
- GARROTE SAYÓ E.  
2000, «Les importations d'huile de Bétique en Narbonnaise», dans *Les denrées en Gaule romaine. Production, consommation, échanges. Actes de la table ronde (16-17 novembre 2000, Nanterre)*, Nanterre, Maison de l'archéologie et de l'ethnologie, p. 63-75.
- GAUERT A.  
1965, «Zur Struktur und Topographie der Königspfalzen», dans *Deutsche Königspfalzen: Beiträge zu ihrer historischen und archäologischen Erforschung*, II, Göttingen, Vandenhoeck & Ruprecht, p. 1-60 (Veröffentlichungen des Max-Planck-Instituts für Geschichte, 11/2).
- GAUTHIER N. et FIXOT M.  
1996, *Topographie chrétienne des cités de la Gaule, IX, Province ecclésiastique de Rouen, (Lugdunensis secunda) : des origines au VIII<sup>e</sup> siècle*, Paris, De Boccard.
- GESQUIÈRE E.  
2005, *Liaison Mondeville-Ouistreham (Calvados). Aqueduc. Section Hérouville-Saint-Clair/Blainville-sur-Orne*. Rapport de diagnostic archéologique de l'INRAP, Service régional de l'archéologie de Basse-Normandie.
- GIARD J.-B.  
1965, «*Adulterina numismata*. La trouvaille du Petit-Couronne et le problème du monnayage local en Gaule à la fin du III<sup>e</sup> siècle», *Annuaire de l'École pratique des hautes études, IV<sup>e</sup> section : Sciences historiques et philologiques*, p. 461-468.  
1968, «Le pèlerinage gallo-romain de Condé-sur-Aisne et ses monnaies», *Revue numismatique*, p. 76-130.  
1969, «La monnaie locale en Gaule à la fin du III<sup>e</sup> siècle, reflet de la vie économique», *Journal des savants*, p. 5-34.
- GICQUEL B.  
2003, *La légende de Compostelle*, Paris, Tallandier.
- GOMES MARQUES M.  
1988, «Bullion starvation and the Portuguese overseas expansion», dans GOMES MARQUES M. et METCALF D.M. (éd.), *Problems of coinage in the iberian area: Symposium (4-8 october 1988, Santarém)*, 3, Santarém, Sociedade numismática scalabitana, Instituto de Sintra, p. 447-458.
- GORECKI J.  
2006, *Die Fundmünzen der römischen Zeit in Deutschland, IV (Rheinland-Pfalz), I, Nachtrag I, Stadt Mainz, Mayence, Philipp von Zabern*.
- GOUDINEAU C.  
1990, «Les provinces de Gaule : problèmes d'histoire et de géographie», dans MATCOUX M.-M. et GENY É. (éd.), *Mélanges Pierre Lévêque, 5, Anthropologie et société*, Paris, Les Belles Lettres, p. 161-170 (Annales littéraires de l'université de Besançon, 429).  
1991, «La Guerre des Gaules et l'archéologie», *Comptes-rendus des*

- séances de l'Académie des Inscriptions et Belles-Lettres*, 135, 4, p. 641-653.
- GOUDINEAU C. et PEYRE C.  
1993, *Bibracte et les Éduens. À la découverte d'un peuple gaulois*, Paris, Errance.
- GOULPEAU L.  
1975, « Les monnaies romaines des fouilles d'Alet. Inventaire et étude comparative », *Dossiers du Centre régional d'archéologie d'Alet*, 3, p. 35-44.
- GRICOURT D.  
2009a, « Deuxième section : Commentaires numismatiques », dans GRICOURT, NAUMANN et SCHAUB 2009, p. 532-752.  
2009b, « Les trouvailles monétaires de l'agglomération gallo-romaine de Chevroches (Nièvre) », *Trésors monétaires*, XXIII, p. 103-187.
- GRICOURT D., NAUMANN J. et SCHAUB J.  
2009, *Le mobilier numismatique de l'agglomération secondaire de Bliesbruck (Moselle). Fouilles 1978-1998*, Paris, Errance (Blesa, 5).
- GRIERSON P.  
1985, « Domesday Book, the *geld de moneta* and *monetagium*: a forgotten minting reform », *British Numismatic Journal*, 55, p. 84-94.
- GRIERSON P. et BLACKBURN M.  
1986, *Medieval European Coinage*, 1, *The Early Middle Ages*, Cambridge, Cambridge University Press.
- GROSSET C.  
1968, « Hypothèses sur l'évangélisation du Cotentin. I. Un missionnaire du v<sup>e</sup> siècle, saint Germain de la Mer », *Revue du département de la Manche*, 10, fasc. 39, p. 159-175.
- GRUEL K.  
1989, *La monnaie chez les Gaulois*, Paris, Errance.  
1995, « Les potins gaulois : typologie, diffusion, chronologie. État de la question à partir de plusieurs contributions », *Gallia*, 52, p. 1-144.
- GRUEL K. et al.  
1990, « Les monnaies gauloises en Armorique, présence ou absence dans l'habitat », *Revue archéologique de l'Ouest*, supplément 3, p. 63-69.
- GRUEL K. et CLÉMENT M.  
1987, « Les monnaies gauloises du *fanum* de Trogouzel (29), essai d'interprétation », dans BÉMONT C. (éd.), *Mélanges offerts au docteur J.-B. Colbert de Beaulieu*, Paris, Le Léopard d'Or, p. 451-464.
- GRUT H. et MAZIMANN J.-P.  
2005, « Découverte d'un bijou monétaire en or du haut Moyen Âge, de trois *sceattas* et d'un denier de Carloman II inédit pour l'atelier de Rouen sur un même site en Franche-Comté », *Bulletin de la Société française de numismatique*, p. 76-78.
- GUICHARD V., PION P., MALACHER F. et COLLIS J.  
1993, « À propos de la circulation monétaire en Gaule chevelue aux II<sup>e</sup> et I<sup>er</sup> s. av. J.-C. », *Revue archéologique du Centre de la France*, 32, p. 26-55.
- GUIHARD P.-M.  
2003, *Identification et analyse des monnaies antiques (6500 ex.) du sanctuaire gallo-romain de Digeon (commune de*

- Morvilliers-Saint-Saturnin*), Mémoire de maîtrise dactylographié, université de Provence.
- 2005, « Les monnaies gauloises du site d'Ifs (sud-est de Caen, Calvados) », *Cahiers numismatiques*, p. 11-26.
- 2008, *Monnaies gauloises et circulation monétaire dans l'actuelle Normandie. Collections de la médiathèque municipale de Bayeux (Calvados)*, Caen, Publications du CRAHM.
- 2012a, *Monnaie et société chez les peuples gaulois de la basse vallée de la Seine. Recherches sur les usages monétaires d'une région entre le début du III<sup>e</sup> et la fin du I<sup>er</sup> siècle av. J.-C.*, Montagnac, Éditions Monique Mergoïl (Protohistoire européenne, 14).
- 2012b (sous presse), « Alliance monétaire et activités fluviales chez les Vélocasses et les Aulerques Éburovices entre les II<sup>e</sup> et I<sup>er</sup> siècles av. J.-C. », *Revue belge de numismatique*.
- GUIHARD P.-M., LAJOYE P. et REZZONICO E.  
2007, « Nouvelle lecture pour la légende du revers DT 655 : la trace d'un antique *pagus* au sein des *Vélocassi* », *Cahiers numismatiques*, p. 17-24.
- GUILLOT B.  
2011, « Rouen, 29-35 rue aux Ours (Seine-Maritime). Premiers résultats des fouilles préventives », dans LEQUOY M.-C. et BOURDON A. (éd.), *Journées archéologiques de Haute-Normandie (23-25 avril 2010, Harfleur)*, Rouen, Publications des universités de Rouen et du Havre, p. 85-88.
- GUILLOT H.  
1992, « Le dossier hagiographique de l'érection du siège de Tréguier », dans LE MENN G. et LE MOING J.-Y. (éd.), *Bretagne et pays celtiques : langues, histoire, civilisation. Mélanges offerts à la mémoire de Léon Fleuriot*, Rennes, Presses universitaires de Rennes, p. 213-226.
- HALBOUT P., GAUTIER A., GAUTHIEZ B. et PITTE D.  
1983, « Rouen ville gallo-romaine », *Archéologia*, 180-181, p. 94-104.
- HARMAND L.  
1970, « Amphores de Normandie portant des marques espagnoles sous le Haut-Empire », dans *94<sup>e</sup> congrès national des sociétés savantes (8-12 avril 1969, Pau), archéologie*, Paris, Comité des travaux historiques et scientifiques, p. 43-50.
- HASELGROVE C.  
1995, « Potin coinage in Iron Age Britain, archaeology and chronology », *Gallia*, 52, p. 117-127.
- HASSALL M.  
1978, « Britain and the Rhine provinces : epigraphic evidence for Roman trade », dans PLAT TAYLOR J. DU et CLEERE H. (éd.), *Roman Shipping and Trade : Britain and the Rhine Provinces*, Londres, Council for British Archaeology, p. 41-48 (Research Report, 24).
- HAWKINS E.  
1843, « An account of coins and treasure found at Cuerdale », *Numismatic Chronicle*, p. 1-48, 53-104.
- HENDY M.  
1972a, « Mint and Fiscal administration under Diocletian, his colleagues and his successors A.D. 305-324 », *Journal of Roman Studies*, LXII, p. 75-82.

- 1972b, « Aspects of Coin Production and Fiscal Administration in the Late Roman and Early Byzantine Period », *Numismatic Chronicle*, p. 117-139.
- HODGES R.  
1977, « Some early medieval imported wares in the British Isles : an archaeological assessment of the French wine trade », dans PEACOCK D. P. S. (éd.), *Pottery and Early Commerce*, Londres, Academic Press, p. 239-255.
- HOLLARD D.  
1995, « La crise de la monnaie dans l'Empire romain au III<sup>e</sup> siècle après J.-C. Synthèse des recherches et résultats nouveaux », *Annales Histoire, Sciences Sociales*, 5, p. 1045-1078.  
2000a, « Le dépôt de flans monétaires et d'imitations radiées du théâtre gallo-romain d'Arleuf "les Bardiaux" (Nièvre) », *Trésors monétaires*, XIX, p. 117-128.  
2000b, « Le dépôt monétaire du théâtre du sanctuaire gallo-romain d'Eu Bois-l'Abbé (Seine-Maritime) », *Trésors monétaires*, XIX, p. 33-56.
- HOLLARD D. et JAMBU J.  
2011, *Numismatique et Normandie. Actes du colloque de Bayeux, 17 avril 2010*, Paris, Société d'études numismatiques et archéologiques (Recherches et travaux de la Société d'études numismatiques et archéologiques, 4).
- HOLLARD D. et PILON F.  
2005, « Le trésor et les monnaies de site de l'Espace du Palais à Rouen (Seine-Maritime) », *Trésors monétaires*, XXII, p. 57-118.
- HUCHER E.  
1845, *Essai sur les monnaies frappées dans le Maine*, appendice à Cauvin, *Géographie ancienne du diocèse du Mans*, Paris, Derache.
- 1846, « Supplément à l'essai sur les monnaies frappées dans le Maine, Des guillots », *Revue numismatique*, p. 168-183.
- ISAAC P. J.  
1982, « The coins », dans LEACH P., *Ilchester. Vol. I : Excavations 1974-1975*, Western Archaeological Trust, p. 235-240.
- IZARRA F. DE  
1993, *Hommes et fleuves en Gaule Romaine*, Paris, Errance.
- JACQUELINE B.  
1993, « Saint Lô, évêque de Coutances et Briovère (VI<sup>e</sup> siècle) », *Revue de la Manche*, 35, fasc. 139, p. 36-53.
- JAMBU J.  
2008, *Production et circulation monétaires en Normandie occidentale à l'époque moderne (milieu du XV<sup>e</sup> siècle-fin du XVIII<sup>e</sup> siècle)*, thèse de doctorat dactylographiée, université de Caen Basse-Normandie.
- JARRY T.  
1998, « Les débuts du christianisme dans l'Ouest de la Normandie », *Annales de Normandie*, 48-2, p. 115-149.
- JERSEY P. DE  
1994, *Coinage in Iron Age Armorica*, Oxford, Oxford University Press (Studies in Celtic Coinage, 2).  
1997, « Armorica and Britain: the numismatic evidence », dans CUNLIFFE B.W. et JERSEY P. DE, *Armorica and Britain : Cross-Channel relationships in the late first millennium BC*, Oxford, Oxford University Committee for Archaeology, 45, p. 72-103 (Studies in Celtic Coinage, 3).

- 2007, « Evidence of absence? The rarity of gold in Durotrigan Iron Age coinage », dans GOSDEN C., HAMEROW H., JERSEY P. DE et LOCK G. (dir.), *Communities and connections : papers in honour of Professor Sir Barry Cunliffe*, Oxford, Oxford University Press, p. 367-386.
- 2011, « L'habitat et la nécropole de King's Road, Guernesey, et l'âge du fer dans les îles Anglo-Normandes », dans BARRAL P., DEDET B., DELRIEU F., GIRAUD P., LE GOFF I., MARION S. et VILLARD-LE TIEC A. (dir.), *L'Âge du fer en Basse-Normandie – Gestes funéraires en Gaule au second âge du fer. Actes du 33<sup>e</sup> colloque international de l'Association française pour l'étude de l'âge du fer*, Besançon, Presses universitaires de Franche-Comté, p. 287-300 (Annales littéraires de l'université de Franche-Comté, 293).
- (à paraître), *Coin Hoards in Iron Age Britain*.
- JIGAN C. et HALBOUT P.  
1987, « La céramique d'Argonne décorée à la molette des IV<sup>e</sup>-V<sup>e</sup> siècles en Normandie », dans RIVET L. (éd.), *Actes du congrès de Caen (28-31 mai 1987) organisé par la Société française d'étude de la céramique antique en Gaule*, *Revue archéologique*, supplément 33, Marseille, p. 45-50.
- JONES A. H. M.  
1964, *The Later Roman Empire 284-602 : a social economic and administrative survey*, Oxford, B. Blackwell.
- JONES N. A. et OWEN M. E.  
2003, « Twelfth-century Welsh hagiography : the Gogynfeirdd poems to saints », dans CARTWRIGHT J., *Celtic Hagiography and Saint's Cult*, Cardiff, University of Wales Press, p. 45-76.
- JØRGENSEN L.  
2006, « Tracking down the aristocracy – Distribution patterns and coin use at the Viking manor and market at Lake Tissø, Denmark », *Nordisk Numismatisk Årsskrift* (2000-2002), p. 190-207.
- JULLIAN C.  
1920-1926, *Histoire de la Gaule*, Paris, Hachette (nouvelle édition 1993).
- KENT J. P. C.  
1981, *The Roman Imperial Coinage. Vol. VIII : The Family of Constantine I A.D. 337-364*, Londres, Spink.
- KING C. E.  
1980, « The Sacrae Largitiones : revenues, expenditure and the production of coin », dans KING C.E. (éd.), *Imperial Revenue, Expenditure and Monetary Policy in the Fourth Century A.D., The Fifth Oxford Symposium in Coinage and Monetary History*, Oxford, p. 141-173 (British Archaeological Reports. International series, 76).
- KNEISSL P.  
1981, « Die Utricularii. Ihre Rolle im gallo-römischen Transportwesen und Weinhandel », *Bonner Jahrbücher des Rheinischen Landesmuseums in Bonn*, 181, p. 183-203.
- LA BORDERIE A. LE MOYNE DE  
1890, « Miracles de saint Magloire et fondation du monastère de Lehon », *Mémoires de la Société archéologique et historique des Côtes-du-Nord*, 4, p. 224-362.

- LACHIVER M.  
1988, *Vins, vignes et vigneronns. Histoire du vignoble français*, Paris, Fayard.
- LAFaurie J.  
1952, « Trésor d'Avranches », *Bulletin de la Société française de numismatique*, p. 111.  
1965, « Deux trésors monétaires carolingiens : Saumeray (Eure-et-Loir) et Rennes (Ille-et-Vilaine) », *Revue numismatique*, p. 263-305.
- LAFaurie J. et PILET-LEMIÈRE J.  
2003, *Monnaies du haut Moyen Âge découvertes en France (v<sup>e</sup>-viii<sup>e</sup> siècle)*, Paris, CNRS Éditions (Cahiers Ernest-Babelon, 8).
- LAIR J.  
1868, « Études sur les origines de l'évêché de Bayeux. IV », *Bibliothèque de l'École des Chartes*, 29, p. 545-579.
- LajoYE P.  
2007, « L'évolution du nom de Rouen dans l'Antiquité et au haut Moyen Âge en domaines celtique, latin et germanique », *Annales de Normandie*, 57, 3-4, p. 223-229.  
2008a, « Saint Germain l'Écossais. Un Jupiter qui s'ignore », *Ollodagos*, XXII, p. 39-48.  
2008b, *Religions et cultes à Lisieux dans l'Antiquité et au haut Moyen Âge (v<sup>e</sup>-v<sup>e</sup> siècle)*, Lille, TheBookEdition.com  
2011, « Les établissements de religieux d'outre-Manche sur le territoire de la province ecclésiastique de Rouen (v<sup>e</sup>-vii<sup>e</sup> siècle) », *Britannia monastica*, 15, p. 29-52.
- LALLEMAND J.  
1979, « La circulation sur le territoire de la Belgique actuelle des monnaies romaines émises de 346/8 à 363 », dans R.-ALFÖLDI M. (éd.), *Ergebnisse des FMRD-Colloquiums vom 8.-13. Februar 1976 in Frankfurt a. M. und Bad Homburg*, Berlin, Gebr. Mann, p. 121-136 (Studien zu Fundmünzen der Antike, 1).
- LAMBERT C.-E.  
1870, « Épigraphie romaine dans le Calvados », *Mémoires de la Société des antiquaires de Normandie*, 28, p. 70-104.
- LANÇON B.  
2005, *Les Romains*, Paris, Le Cavalier Bleu.
- LANGOUËT L.  
2002, « Les anciennes pierres de mouillage de Manche et d'Atlantique », *Bulletin de l'Association Manche Atlantique pour la recherche archéologique dans les îles*, 15, p. 97-104.
- LAPORTE J.  
1941, « Les origines du monachisme dans la province de Rouen », *Revue Mabillon*, 121, p. 1-13, 25-40 et 49-68.  
1959, *Saint Germain, apôtre du Cotentin martyrisé dans le Val de la Bresle*, Saint-Germain-sur-Bresle, Auxiliaires du Clergé.  
1964, « Un moine celte à Fontenelle, saint Condède (vii<sup>e</sup> siècle) », *L'Abbaye Saint-Wandrille de Fontenelle*, 14, p. 5-8.
- LAPORTE J. et THIRON J.  
2001, *La plus ancienne Vie de saint Wandrille*, Saint-Wandrille, Éditions de Fontenelle.



LAUBENHEIMER F. et LEQUOY M.-C.

1992, « Les amphores gauloises 12 de Normandie. Le matériel de la nécropole de Vatteville-la-Rue », dans LAUBENHEIMER F. (dir.), *Les amphores en Gaule. Production et circulation*, Paris, Presses universitaires franc-comtoises, p. 75-92.

LAUBENHEIMER F. et MARLIÈRE É.

2010, *Échanges et vie économique dans le Nord-Ouest des Gaules. Le témoignage des amphores du I<sup>er</sup> siècle av. J.-C. au I<sup>er</sup> siècle apr. J.-C.*, 2 vol., Besançon, Presses universitaires franc-comtoises.

LA TOUR H. DE

1892, *Atlas de monnaies gauloises*, Paris, Plon.

LEBECQ S.

1989, « La Neustrie et la mer », dans AT SMA H. (éd.), *La Neustrie. Les pays au nord de la Loire de 650 à 850*, Sigmaringen, Jan Thorbecke Verlag, p. 405-440.

2010, « L'administration portuaire de Quentovic et de Dorestad (VIII<sup>e</sup>-IX<sup>e</sup> siècles) », dans *Quentovic : environnement, archéologie, histoire. Actes du colloque de Montreuil-sur-Mer, Étapes et Le Touquet et de la journée d'études de Lille sur les origines de Montreuil-sur-Mer (11-13 mai 2006 et 1<sup>er</sup> décembre 2006)*, Lille-Villeneuve-d'Ascq, Éditions du conseil scientifique de l'université de Lille 3, p. 241-251.

LEBECQ S., BÉTHOUART B. et VERSLYPE L. (éd.)

2010, *Quentovic. Environnement, archéologie, histoire*, Lille-Villeneuve-d'Ascq, Éditions du conseil scientifique de l'université de Lille 3.

LEFÈVRE S.

2008, « Analyse topographique d'une petite ville normande au Moyen Âge : les origines et le développement de Pont-Audemer du XI<sup>e</sup> au XIII<sup>e</sup> siècle », dans LALOU E., LEPEUPLE B. et ROCH J.-L. (éd.), *Des châteaux et des sources. Archéologie et histoire dans la Normandie médiévale. Mélanges en l'honneur d'Anne-Marie Flambar d'Héricher*, Mont-Saint-Aignan, Publications des universités de Rouen et du Havre, p. 469-497.

LE MAHO J.

1976, « L'apparition des seigneuries châtelaines dans le Grand-Caux à l'époque ducal », *Archéologie médiévale*, 6, p. 5-148.

1980, « Châteaux d'époque franque en Normandie », *Archéologie médiévale*, 10, p. 153-165.

1994, « Les fouilles de la cathédrale de Rouen de 1985 à 1993. Esquisse d'un premier bilan », *Archéologie médiévale*, 24, p. 1-53.

1995, « Rouen à l'époque des incursions vikings (841-911) », *Bulletin de la Commission départementale des Antiquités de la Seine-Maritime*, XLII, p. 143-202.

1996a, « La cathédrale double de Rouen. État actuel du dossier », *Antiquité tardive*, 4, p. 87-90.

1996b, « L'abbaye mérovingienne de Logium à Caudebec-en-Caux (Seine-Maritime) », *Revue d'histoire de l'Église de France*, LXXXII, 208, p. 5-39.

1997, « Autour d'une fondation monastique de saint Wandrille († 668) au diocèse de Rouen : la question de *Vintlana* », *Bulletin de la Commission départementale des Antiquités de la Seine-Maritime*, XLV, p. 135-195.

- 2000, « Regard archéologique sur l'habitat rouennais vers l'an Mil : le quartier de la cathédrale », dans *La Normandie vers l'an Mil*, Rouen, Société de l'histoire de Normandie, p. 179-183.
- 2001, « Les origines de l'abbaye de Fécamp », dans *De l'histoire à la légende – La broderie du Précieux-Sang*, Fécamp, Musées municipaux, p. 10-31.
- 2003a, « The fate of the ports of the lower Seine Valley at the end of the ninth century », dans PESTELL T. et ULSCHNEIDER K. (éd.), *Markets in early medieval Europe – Trading and 'productive' sites, 650-850*, Bollington, Wingather Press, p. 237-247.
- 2003b, « Les premières installations normandes dans la basse vallée de la Seine (fin du IX<sup>e</sup> siècle) », dans FLAMBARD HÉRICHER A.-M. (éd.), *La progression des Vikings, des raids à la colonisation*, Rouen, Publications de l'Université de Rouen, p. 153-169 (Cahiers du Groupe de recherche de l'université de Rouen, 14).
- 2003c, « Jardins et vergers du haut Moyen Âge en Normandie orientale (VIII<sup>e</sup>-X<sup>e</sup> siècles) », dans *Les paysages ruraux en Normandie. Actes du 37<sup>e</sup> congrès organisé par la fédération des sociétés historiques et archéologiques de Normandie (Pont-Audemer, 17-20 octobre 2002)*, Caen, p. 133-142 (Congrès des Sociétés historiques et archéologiques de Normandie, 8).
- 2004, « Transports de matériaux de construction dans la basse Seine et ses abords au haut Moyen Âge (VII<sup>e</sup>-X<sup>e</sup> siècles) : les témoignages de textes et de l'archéologie », dans *Matériau et construction en Normandie du Moyen Âge à nos jours. Actes du colloque de Saint-Lô (24-25 novembre 2000)*, Saint-Lô, Société d'archéologie et d'histoire de la Manche, p. 11-32.
- 2005, « Les Normands de la Seine à la fin du IX<sup>e</sup> siècle », dans BAUDUIN P. (dir.), *Les fondations scandinaves en Occident et les débuts du duché de Normandie*, Caen, Publications du CRAHM, p. 161-179.
- 2006, « Fortifications et déplacements de populations en France au temps des invasions normandes (IX<sup>e</sup>-X<sup>e</sup> siècles) », dans *Château Gaillard*, 22, Caen, Publications du CRAHM, p. 223-236.
- 2008a, « Ermitages et monastères bretons dans la province de Rouen au haut Moyen Âge », dans QUAGHEBEUR J. et MERDRIGNAC B. (éd.), *Bretons et Normands au Moyen Âge. Rivalités, malentendus, convergences : actes du colloque de Cerisy-la-Salle (5-9 octobre 2005)*, Rennes, Presses universitaires de Rennes, p. 65-95.
- 2008b, « Un grand ouvrage royal du IX<sup>e</sup> siècle : le pont fortifié dit 'de Pitres' à Pont-de-l'Arche (Eure) », dans LALOU E., LEPEUPLE B. et ROCH J.-L. (éd.), *Des châteaux et des sources. Archéologie et histoire dans la Normandie médiévale. Mélanges en l'honneur d'Anne-Marie Flambard Héricher*, Mont-Saint-Aignan, Publications des universités de Rouen et du Havre, p. 143-160.
- 2009, « Quelques remarques sur la genèse de la ville de Caen », *Bulletin de la Société des antiquaires de Normandie*, LXVIII, p. 171-199.
- 2011, « Ermitages et monastères de la baie de Seine au haut Moyen Âge (VI<sup>e</sup>-X<sup>e</sup> siècle) », *Cahiers havrais de recherche historique*, 69, p. 215-234.
- LEMOINE F. et TANGUY J.  
2004, *Rouen aux 100 clochers : dictionnaire des églises et chapelles de Rouen*, Rouen, PTC.

- LEQUOY M.-C. et GUILLOT B.  
2004, *Carte archéologique de la Gaule (Rouen, 76/2)*, Paris, Académie des inscriptions et belles-lettres.
- LEVALET D.  
2010, *Avranches et la cité des Abrincates (I<sup>er</sup> siècle avant Jésus-Christ-VI<sup>e</sup> siècle après Jésus-Christ). Recherches historiques et archéologiques*, Caen, Société des antiquaires de Normandie (Mémoires de la Société des antiquaires de Normandie, 45).
- LIMBURG-STIRUM T.  
1896, « Monnaies des comtes de Limburg-sur-la-Lenne », *Revue belge de numismatique*, p. 265-290 et 414-432.
- LONGPÉRIER A. DE  
1869/1870, « Louis d'Outremer en Normandie. Trouville d'Évreux », *Revue numismatique*, p. 71-85.
- LORRIOT X. et SCHEERS S.  
1985, *Corpus des Trésors monétaires antiques de la France. Tome IV : Haute-Normandie*, Paris, Société française de numismatique.
- LORREN C.  
2001, *Fibules et plaques-boucles à l'époque mérovingienne en Normandie : contribution à l'étude du peuplement, des échanges et des influences, de la fin du V<sup>e</sup> au début du VII<sup>e</sup> siècle*, Saint-Germain-en-Laye, Association française d'archéologie mérovingienne.
- LOT F.  
1913, *Études critiques sur l'abbaye de Saint-Wandrille*, Paris, Champion.
- LUCAS P.  
1982, *Monnaies seigneuriales mosanes*, Walcourt.
- MARIN J.-Y.  
1986, *L'église Saint-Gilles de Caen*, rapport de fouilles archéologiques dactylographié, Centre de documentation du Service régional d'archéologie de Basse-Normandie.
- MACPHAIL R. I., GALINIÉ H. et VERHAEGHE F.  
2003, « A future for Dark Earth? », *Antiquity*, 77, p. 349-358.
- MANEUVRIER C.  
2000, *Paysages et sociétés rurales au Moyen Âge : le pays d'Auge jusqu'à la fin du XIII<sup>e</sup> siècle*, thèse de doctorat dactylographiée, Université de Caen Basse-Normandie.
- MARET C.  
2008, « 259. Rouen (76), Haute-Normandie. Place du Général-de-Gaulle (17-21) », dans *Annuaire des opérations de terrain en milieu urbain 2007*, Tours, Centre national d'archéologie urbaine, p. 120-121.
- MARET C., MUTARELLI V. et PEIXOTO X.  
1992, « Rouen, Espace du Palais », dans *Bilan scientifique régional*, Direction régionale des affaires culturelles de Haute-Normandie, Service régional de l'archéologie, p. 78-82.
- MCCORMICK M.  
2001, *Origins of the European Economy : communications and commerce, A.D. 300-900*, Cambridge, Cambridge University Press.
- MEISSONNIER J.  
2000, « La circulation monétaire aux I<sup>er</sup> et II<sup>e</sup> siècles, particulièrement celle des espèces de bronzes en Gaule », dans

- KLUGE B. et WEISSER B. (dir.), *Actes du XII<sup>e</sup> congrès international de numismatique* (Berlin, 1997), Berlin, Gebr. Mann, p. 559-574.
- MERDRIGNAC B.  
1985, *Recherches sur l'hagiographie armoricaine du VI<sup>e</sup> au XV<sup>e</sup> siècle. Tome 1, Les saints bretons, témoins de Dieu ou témoins des hommes*, Saint-Malo, Centre régional archéologique d'Alet (Dossier du CeRAA, numéro spécial).  
1986, *Recherches sur l'hagiographie armoricaine du VI<sup>e</sup> au XV<sup>e</sup> siècle. Tome 2, Les hagiographes et leurs publics en Bretagne au Moyen Âge*, Saint-Malo, Centre régional archéologique d'Alet (Dossier du CeRAA, numéro spécial).  
2005, « Le processus de réécriture dans l'hagiographie bretonne et sa signification », *Britannia monastica*, 9, p. 23-43.
- MÉRIAUX C.  
2006, *Gallia irradiata. Saints et sanctuaires dans le nord de la Gaule du haut Moyen Âge*, Stuttgart, Franz Steiner Verlag.
- MESQUI J.  
2008, *Le château de Lillebonne des ducs de Normandie aux ducs d'Harcourt*, Caen, Société des antiquaires de Normandie (Mémoires de la Société des antiquaires de Normandie, XLII).
- METCALF D.M.  
1987, « The taxation of moneys under Edward the Confessor and in 1086 », dans HOLT J.C. (éd.), *Domesday Studies. Papers read at the Novocentenary Conference of the Royal Historical Society and the Institute of British Geographers* (Winchester, 1986), Woodbridge, Boydell Press, p. 279-293.  
1990, « A sketch of the currency in the time of Charles the Bald », dans GIBSON M. T. et NELSON J. (dir.), *Charles the Bald, Court and Kingdom*, 2<sup>e</sup> édition, Aldershot, Variorum, p. 65-97.  
1998, *An Atlas of Anglo-Saxon and Norman Coin Finds : 973-1086*, Londres, Royal Numismatic Society (Special publication, 32).  
2006, « Monetary circulation in Merovingian Gaul 561-674 », *Revue numismatique*, p. 337-393.
- MEUVRET J.  
1971, « Circulation monétaire et utilisation économique de la monnaie dans la France du XVI<sup>e</sup> et du XVII<sup>e</sup> siècle », *Études d'histoire économique, Cahiers des Annales*, 32, p. 125-137.
- MOESGAARD J. C.  
1995, « Découvertes de monnaies au château de Domfront », *Le Domfrontais médiéval*, 11, p. 31-34.  
1997, « Pont-Saint-Pierre, Eure, France », *Numismatic Chronicle*, p. 235-236.  
1998a, « Coin circulation in north-west France (1154-1204) in the light of new evidence from Upper Normandy », dans DELESTRE X. et WOODCOCK A., *Actes de la table ronde archéologique (Dieppe, 17-18 septembre 1996)*, *Proximus*, 2, p. 129-135.  
1998b, « *Renovatio monetae* en Normandie à l'époque ducale ? », *Bulletin de la Société française de numismatique*, p. 127-131.  
1999, « La durée de circulation des monnaies noires au bas Moyen Âge et à la Renaissance », *Bulletin de la Société française de numismatique*, p. 102-107.  
2003, « Le trésor de Saint-Taurin à Évreux (X<sup>e</sup> siècle) », *Cahiers numismatiques*, p. 23-40.

- 2005, « Monnaies normandes dans les régions baltiques à l'époque viking », *Revue numismatique*, p. 123-144.
- 2004, « *Christiana Religio* », *Skalk*, 6, p. 12-17.
- 2006a, « Monnaies carolingiennes au Danemark : le résultat de missions diplomatiques et chrétiennes sous Charlemagne et Louis le Pieux », *Association française d'archéologie mérovingienne*, 30, p. 51-54.
- 2006b, « Hypothèses sur l'utilisation du type au temple en Normandie au <sup>x</sup> siècle », *Bulletin de la Société française de numismatique*, p. 268-271.
- 2007, « A Survey of Coin Production and Currency in Normandy, 864-945 », dans CAMPBELL J. G. et WILLIAMS G. (éd.), *Silver Economy in the Viking Age*, Walnut Creek, Left Coast Press, p. 99-121.
- 2009a, « La circulation des monnaies noires en haute Normandie (1337-1577) », *Revue numismatique*, p. 221-305.
- 2009b, « La monnaie au temps de Guillaume le Conquérant », dans LEMAGNEN S., *La tapisserie de Bayeux : une chronique des temps Vikings ?*, Bonsecours, Points de vue, p. 88-99.
- 2009c (2011), « Deux bijoux scandinaves découverts en Haute-Normandie », *Annales de Normandie*, 59-2, p. 133-140.
- 2009d, « Les deniers de Saint-Ouen de Rouen (<sup>x</sup> siècle) », *Bulletin de la Société française de numismatique*, p. 242-246.
- 2010, « Le 'maillon manquant' entre Quentovic et Rouen ? », *Bulletin de la Société française de numismatique*, p. 57-61.
- 2011a, « Monnaies normandes en Bourgogne à l'époque viking », dans HOLLARD D. et JAMBU J. (éd.), *La numismatique en Normandie, Actes du colloque de Bayeux (17 avril 2010)*, Paris, 2011, p. 59-67 (Recherches et travaux de la Société d'études numismatiques et archéologiques, 4).
- 2011b, « *Renovatio Monetæ* et la chronologie des monnaies de Richard I<sup>er</sup>, duc de Normandie 942/945-996 », *Bulletin de la Société française de numismatique*, p. 125-133.
- MOESGAARD J. C., LECLER E. et CALDERONI P.  
2006, « Les monnaies découvertes dans les sépultures de La Madeleine de Bernay », *Cahiers numismatiques*, p. 25-43.
- MOLLAT M.  
1952, *Le commerce maritime normand à la fin du Moyen Âge*, Paris, Plon.
- MORRISON K. F. et GRUNTHAL H.  
1967, *Carolingian Coinage*, New York, American Numismatic Society.
- MURRAY J. et VAN NEROM C.  
1983, « Monnaies 'au globe et à la croix' appartenant à des collections belges », *Revue belge de numismatique*, p. 91-118.
- MUSSET L.  
1961-1962, « Notes de lecture sur la *Vita Vigoris* et les lettres de Sidoine Apollinaire : Volusianus, grand propriétaire romain du Bessin », *Bulletin de la Société des antiquaires de Normandie*, LVI, p. 821-824.  
1963-1964, « Notes carolingiennes. I. Saint-Médard de Soissons et la Normandie », *Bulletin de la Société des antiquaires de Normandie*, LVII, p. 379-380.  
1969, « La Seine normande et le commerce maritime du III<sup>e</sup> au XI<sup>e</sup> siècle », *Revue*

- des Sociétés savantes de Haute-Normandie*, LIII, p. 3-14.
- 1976, « De saint Victrice à saint Ouen : la christianisation de la province de Rouen d'après l'hagiographie », *Revue d'histoire de l'Église de France*, 168, p. 141-152.
- 1979, « Le monachisme sur le territoire normand avant la fondation du duché. Aperçus et hypothèses », *Art de Basse-Normandie*, 77, p. 5-12.
- NUBER E.
- 1984, *Die Fundmünzen der römischen Zeit in Deutschland. VI Nordrhein-Westfalen, Band 1/1, Stadt Köln*, Berlin, Gebr. Mann.
- OURY G.
- 1970, « Sainte Opportune, sa vie et ses reliques », dans CHAUSSY Y. (dir.), *L'Abbaye d'Almenêches-Argentan et sainte Opportune. Sa vie et son culte*, Paris, Lethielleux, p. 221-236.
- PARKER A. J.
- 1992, *Ancient shipwrecks of the Mediterranean and the Roman provinces*, Oxford (British Archaeological Reports. International series, 580).
- PATTON M.
- 1987, *Jersey in prehistory*, Jersey, La Haule Books.
- PETER M.
- 2001, *Untersuchungen zu den Fundmünzen aus Augst und Kaiseraugst*, Berlin, Gebr. Mann (Studien zu Fundmünzen der Antike, 17).
- PFLAUM H. G.
- 1948, *Le marbre de Thorigny*, Paris, Champion (Bibliothèque de l'École des hautes études. Sciences historiques et philologiques, 292).
- PILET-LEMIÈRE J.
- 1988, « Le matériel monétaire », dans *L'Ancien quartier Saint-Pierre de Caen : fouilles du parking souterrain du château*, 1986, Caen, Musée de Normandie, p. 56-59 (Publications du Musée de Normandie, 7).
- 1992, « Monnaies découvertes dans l'église de Pritz », *La Mayenne, archéologie, histoire*, 15, p. 92-114.
- 1995, *Médaillier. Des Gaulois à Louis XVI. Collection d'Aboville, Bibliothèque Jacques Prévert, Musées de Cherbourg, Cherbourg, Ville de Cherbourg*.
- PILON F.
- 1998, « La fabrication de monnaies d'imitation frappées et coulées à Châteaubleau (Seine-et-Marne) au III<sup>e</sup> siècle après J.-C. », *Trésors monétaires*, XVII, p. 77-106.
- 2002, « Un 'trésor' de deux *aurei* découvert à Rouen (Seine-Maritime) », *Bulletin de la Société française de numismatique*, p. 146-148.
- 2011, « La 'Date Estimative de Perte' d'une monnaie : une aide à la datation des contextes archéologiques et de leurs mobiliers », dans VAN OSSEL P. (dir.), *Les céramiques de l'Antiquité tardive en Île-de-France et dans le Bassin parisien, II. Synthèses*, Nanterre, p. 1-12 (*Dioecesis Galliarum*. Document de travail, 9).
- (à paraître), « 'Date Estimative de Perte' et 'Datation Numismatique' : deux outils numismatiques pour la datation des contextes archéologiques gallo-romains », dans *Contextes et contextualisation de trouvailles monétaires, Actes du 6<sup>e</sup> colloque international du*

- groupe suisse pour l'étude des trouvailles monétaires (Genève, 5-7 mars 2010)*, Lausanne, éd. du Zèbre.
- PILON F. et BEURION C.  
2006, « Les monnaies antiques de Val-de-Reuil, La Comminière (Eure) », *Cahiers numismatiques*, p. 19-37.
- POLENZ H.  
1982, « Münzen in latènezeitlichen Gräbern Mitteleuropas », *Bayerische Vorgeschichtsblätter*, 47, p. 28-222.
- POLFER M.  
2001, « Coûts absolus et coûts relatifs du transport fluvial à l'époque romaine », dans BEDON R. et MALISSARD A. (éd.), *La Loire et les fleuves de la Gaule romaine et des régions voisines, Actes du colloque d'Orléans (15-16 mai 1998)*, Limoges, PULIM, p. 317-329 (Caesarodunum, 33-34).
- POUSTHOMIS B.  
1982, « Sépultures et rites funéraires au prieuré de Saint-Orens de Lavedan », *Revue de Comminges*, 95, p. 369-391.
- POUX M.  
2006a, « Religion et société à la fin de l'âge du fer. Systèmes (en)clos et logiques rituelles », dans HASELGROVE C. (dir.), *Celtes et Gaulois, l'archéologie face à l'histoire, 4 : les mutations de la fin de l'âge du fer, Actes de la table ronde de Cambridge (7-8 juillet 2005)*, Gluxen-Glenne, Centre archéologique européen, p. 181-200 (Bibracte, 12/4).  
2006b, « Le sanctuaire arverne de Coirent », dans GOUDINEAU C. (dir.), *Religion et société en Gaule*, Paris, Errance, p. 117-134.
- PRÉVOT F. et GAUGE V.  
2008, « Évêques gaulois à l'épreuve de l'exil aux V<sup>e</sup> et VI<sup>e</sup> siècles », dans BLAUDEAU P. (éd.), *Exil et relégation. Les tribulations du sage et du saint durant l'Antiquité romaine et chrétienne (I<sup>er</sup>-VI<sup>e</sup> s. apr. J.-C.)*, Paris, De Boccard, p. 309-350.
- PROU M.  
1896, *Catalogue des monnaies françaises de la Bibliothèque nationale, les monnaies carolingiennes*, Paris, Rollin et Feuardent.
- PY M.  
1990a, *Culture, économie et société protohistoriques dans la région nîmoise*, Rome, École française de Rome (Collection de l'École française de Rome, 131).  
1990b, « Considérations sur la circulation monétaire », dans PY M. (dir.), *Fouilles dans la ville antique de Lattes*, Lattes, ARALO, p. 377-390 (Lattara, 3).  
2006, *Les monnaies préaugustéennes de Lattes et la circulation monétaire protohistorique en Gaule méridionale*, Lattes, ARALO (Lattara, 19).
- QUÉVILLON S.  
2007, *Canalisation d'eau potable Mondeville/Ouistreham. Section Hérouville-Saint-Clair/Blainville-sur-Orne. Surveillance de travaux : Francis Dubrulle*. Rapport inédit du Service régional de l'archéologie de Basse-Normandie.
- R.-ALFÖLDI M.  
2006, *Die Fundmünzen der römischen Zeit in Deutschland IV (Rheinland-Pfalz) 3/2 Stadt und Reg.-Bez. Trier. Die sog. Römerbauten (3003-3020)*, Mayence, Philipp von Zabern.

REDDÉ M.

1979, « La navigation au large des côtes atlantiques de la Gaule à l'époque romaine », *Mélanges de l'École française de Rome, Antiquité*, 91-1, p. 481-489.

REECE R.

1968, « The Roman coins found in 1931-1938 », dans CUNLIFFE B. (éd.), *Fifth Report on the Excavations of the Roman Fort at Richborough, Kent*, Oxford, University Press for the Society of Antiquaries, p. 188-217 (Reports of the Research Committee of the Society of Antiquaries of London, 23).

1975, « The coins », dans CUNLIFFE B. (éd.), *Excavations at Portchester Castle, Vol. I : Roman*, Londres, Society of Antiquaries, p. 188-197 (Reports of the Research Committee of the Society of Antiquaries of London, 32).

1978, « Bronze coinage in Roman Britain and the Western Provinces, A.D. 330-402 », dans CARSON R.A.G. et KRAAY C.M. (éd.), *Scripta Nummaria Romana, Essays presented to H. Sutherland*, Londres, Spink, p. 124-142.

REMESAL RODRÍGUEZ J.

1989, « Cuestiones en torno a la epigrafía anfórica de la Bética », dans *Amphores romaines et histoire économique : dix ans de recherches. Actes du colloque de Sienne (22-24 mai 1986)*, Rome, École française de Rome, p. 489-503 (Collection de l'École française de Rome, 114).

RENOUX A.

1991, *Fécamp. Du palais ducal au palais de Dieu*, Paris, Éditions du CNRS.

RIGOIR J. et Y. et MEFFRE J.-F.

1973, « Les dérivées des sigillées paléochrétiennes du groupe atlantique », *Gallia*, 31-1, p. 207-263.

ROBREAU B.

1996-1997, *La Mémoire chrétienne du paganisme carnute*, Chartres, Société archéologique d'Eure-et-Loir.

2002, « Saint Ernier », *Mythologie française*, 207, p. 64.

ROSTAND A.

1960, « Saint Germain à la Roue, patron de Flamanville et de Carteret », *Revue du département de la Manche*, 2, p. 55-66.

ROUGÉ J.

1977, « CIL XIII, 2003, Un *negotiator laudecenarius* à Lyon », *Zeitschrift für Papyrologie und Epigraphik*, 27, p. 263-269.

ROUSSELLE P.

2011, « Un nouveau type de *triens* mérovingien pour Avranches », *Bulletin de la Société française de numismatique*, p. 116-121.

RUELLET A.

1998, « Les monnaies romaines », dans ROUSSEL L. (éd.), *Mediolanum. Une bourgade gallo-romaine : 20 ans de recherches archéologiques*, Dijon, Musée archéologique, p. 249-271.

RULE M. et MONAGHAN J.

1993, *A Gallo-roman trading vessel from Guernsey. The excavations and recovery of a third century wreck*, Guernesey, Guernsey museum.

SAINT-JORES J.-X. DE et HINCKER V.

2001, « Les habitats mérovingien et carolingien de la "Delle sur le Marais" à Giberville (Calvados) », *Archéologie médiévale*, 30-31, p. 1-38.

SAN JUAN G. et al.

1999, « L'occupation gauloise au nord-ouest de Caen. L'évaluation en sondage



du plateau de Thaon (Calvados) », *Revue archéologique de l'Ouest*, 16, p. 131-194.

SCHEERS S.

1981, « Les monnaies gauloises du musée d'Évreux », *Connaissance de l'Eure*, 41-42, p. 3-37.

SCHIESSER P.

2003, *Les monnaies antiques des fouilles de Tours (1973-1988) : étude numismatique et archéologique*, Tours, FERAC-ADEAUT (Suppl. Revue archéologique du Centre de la France, 23).

2011, « Cinq triens bayeusains : un inédit et quatre exemplaires conservés à la Médiathèque de Bayeux », *Bulletin de la Société française de numismatique*, p. 121-124.

SILLS J.

2003, *Gaulish and early British gold coinage*, Londres, Spink.

2005, « Identifying Gallic War Uniface Staters », *Chris Rudd List*, 83, p. 2-6.

SIMON-HIERNARD D.

1992, « Du nouveau sur la céramique dite 'à l'éponge' », dans RIVET L. (éd.), *Actes du congrès de Cognac (8-11 mai 1991) organisé par la Société française d'étude de la céramique antique en Gaule*, Marseille, SFECAG, p. 61-76.

SMITH W. et WACE H.

1877, *A Dictionary of Christian Biography, Literature, Sects and Doctrines*, VI. *Julianus-Myensis*, Londres, J. Murray.

SOULAT J.

2009, *Le matériel archéologique de type saxon et anglo-saxon en Gaule*

*mérovingienne*, Saint-Germain-en-Laye, Association française d'archéologie mérovingienne (Mémoires de l'Association française d'archéologie mérovingienne, 20).

SPUFFORD P.

1988, *Money and its Use in Medieval Europe*, Cambridge, Cambridge University Press.

1999, « Local coins, foreign coins in late medieval europe : summing up », dans TRAVAINI L. (éd.), *Local coins, foreign coins: Italy and Europe, 11<sup>th</sup>-15<sup>th</sup> centuries. The Second Cambridge Numismatic Symposium*, Milan, Società numismatica italiana, p. 325-340 (Collana di numismatica e scienze affini, 2)

STEWART I.

1990, « Coinage and Recoinage after Edgar's Reform », dans JONSSON K. (éd.), *Studies in Late Anglo-Saxon Coinage : in memory of Bror Emil Hildebrand*, Stockholm, Svenska numismatiska föreningen, p. 455-485 (Numismatiska Meddleanden, 35).

1992, « The English and Norman mints, c. 600-1158 », dans CHALLIS C. E. (éd.), *A New History of the Royal Mint*, Cambridge, Cambridge University Press, p. 1-82.

SUAREZ-OTERO J.

2010, « Moneda, Peregrinación y comercio. Una nueva perspectiva del Camino de Santiago en la Edad Media », dans *VIII Memorial Filgueira Valverde. Reflexos da peregrinación e do culto a Santiago*, Pontevedra, p. 81-114.

SUTHERLAND C. H. V.

1967, *The Roman Imperial Coinage. Vol. VI : From Diocletian's Reform*

- (*A.D. 294*) to the death of Maximinus (*A.D. 313*), Londres, Spink.
- SYMONDS R. P., MOSSMANN-BOUQUILLON A. et TUFFREAU-LIBRE M.  
1995, «La céramique dite *black-burnished* dans le nord de la France», dans RIVET L. (éd.), *Actes du congrès de Rouen (25-28 mai 1995) organisé par la Société française d'étude de la céramique antique en Gaule*, Marseille, SFECAG, p. 91-112.
- TANGUY B.  
2004, «L'évêché mythique de Lexobie», dans CUNLIFFE B. et GALLIOU P. (dir.), *Les fouilles du Yaudet en Ploulec'h, Côtes-d'Armor. Vol. 1, le site : Le Yaudet dans l'histoire et dans la légende*, Rennes, CRBC, p. 25-48.
- TARPIN M.  
2002, «Les *pagi* gallo-romains : héritiers des communautés celtiques?», dans GARCIA D. et VERDIN F. (dir.), *Territoires celtiques : espaces ethniques et territoires des agglomérations protohistoriques d'Europe occidentale, Actes du 24<sup>e</sup> colloque de l'Association française pour l'étude de l'âge du fer (Martigues, 1-4 juin 2000)*, Paris, Errance, p. 185-204.
- TCHERNIA A.  
1964, «Amphores et marques d'amphores de Bétique à Pompéi et à Stabies», *Mélanges de l'École française de Rome, archéologie et histoire*, 76, p. 419-449.
- THOLLARD P.  
2009, *La Gaule selon Strabon : du texte à l'archéologie. Géographie, Livre IV. Traduction et études*, Paris, Errance.
- TRANCHANT M.  
2003, *Le commerce maritime de La Rochelle à la fin du Moyen Âge*, Rennes, Presses universitaires de Rennes.
- VALAIS A. et coll.  
2004, *Îlot Saint-Tugal, Laval (Mayenne)*, Rapport de fouilles archéologiques dactylographié, Service régional de l'archéologie des Pays-de-la-Loire.
- VAN DER CHIJS P. O.  
1851-1866, *De Munten Van Nederland vroegste tijden tot aan de Pacificatie van Gend*, Haarlem, Erven F. Bohn.
- VAN HEESCH J.  
2000, «Some considerations on the circulation of Augustan and Tiberian bronze coins in Gaul», dans WIEGELS R. (éd.), *Die Fundmünzen von Kalkriese und die frühkaiserzeitliche Münzprägung, Möhnesee*, Bibliopolis, p. 153-170 (Osnabrücker Forschungen zu Altertum und Antike-Rezeption, 3).
- VERBOVEN K.  
2007, «Ce que *negotiari* et ses dérivés veulent dire», dans ANDREAU J. et CHANKOWSKI V. (éd.), *Vocabulaire et expression de l'économie dans le monde antique*, Bordeaux, Ausonius, p. 89-118.
- VERLINDEN C.  
1949, «Deux aspects de l'expansion commerciale du Portugal au Moyen Âge – Harfleur au XIV<sup>e</sup> siècle», *Revista portuguesa de história*, 4, p. 169-209.
- VIPARD P.  
1997, «Les Romains de Lyonnaise Seconde hors de leur province : quelques

- témoignages épigraphiques», dans *La Normandie et les échanges : les témoignages de l'histoire et de l'archéologie, Actes des journées Lennier (Le Havre, 22-24 novembre 1996)*, *Bulletin trimestriel de la Société géologique de Normandie et des amis du Muséum du Havre*, 84, 3-4, p. 37-58.
- 2002, *La cité d'Areghenua (Vieux, Calvados), Chef-lieu des Viducasses. État des connaissances*, Paris, Exé productions.
- 2004, «L'épigraphie rouennaise antique», dans LEQUOY et GUILLOT 2004, p. 72-74.
- 2008, *Marmor tauriniacum. Le marbre de Thorigny (Vieux, Calvados). La carrière d'un grand notable gaulois au début du troisième siècle apr. J.-C.*, Paris, De Boccard (*Gallia romana*, 8).
- 2011, «Un pilier honorifique de Lillebonne (Seine-Maritime, France) dédié au César Carin», dans *Corolla Epigraphica. Hommages au professeur Yves Burnand*, *Latomus*, 331, p. 330-352.
- VIPARD P. et SAVARY X.  
2004, «L'emploi du schiste bitumineux d'Autun à *Areghenua* (Vieux, Calvados)», dans CHARDRON-PICAULT P. et al. (éd.), *Les roches décoratives dans l'architecture antique et du haut Moyen Âge, Table-ronde du Centre d'archéologie et du patrimoine (Autun, 18-19 novembre 1999)*, Paris, Comité des travaux historiques et scientifiques, p. 153-165.
- WEBB P. H.  
1927, *The Roman Imperial Coinage*, V, 1, Londres, Spink.
- WEILLER R.  
1977, *Les monnaies luxembourgeoises*, Louvain-la-Neuve, Numismatica Lovaniensia.
- WHEELER R.E.M. et RICHARDSON K.M.  
1957, *Hill-Forts of Northern France*, Londres, Society of Antiquaries (Reports of the Research Committee of the Society of Antiquaries of London, 19).
- WIERSCHOWSKI L.  
1995, *Die regionale Mobilität in Gallien nach den Inschriften des 1. bis 3. Jahrhunderts n. Chr.*, Stuttgart, Franz Steiner Verlag.  
2001, *Fremde in Gallien – 'Gallier' in der Fremde. Die epigraphisch bezeugte Mobilität in, von und nach Gallien vom 1. bis 3. Jh. n. Chr.*, Stuttgart, Franz Steiner Verlag.
- WIGG D.  
1991, *Münzumlauflauf in Nordgallien um die Mitte des 4. Jahrhunderts n. Chr.*, Berlin, Gebr. Mann (Studien zu Fundmünzen der Antike, 8).
- WOOLF G.  
1998, *Becoming Roman. The Origins of Provincial Civilization in Gaul*, Cambridge, Cambridge University Press.