



**HAL**  
open science

## La familia real española en el archivo de RTVE

Federico Bellido Peris

► **To cite this version:**

Federico Bellido Peris. La familia real española en el archivo de RTVE. Histoires de famille(s) dans le monde hispanique contemporain, 34, Éditions Orbis Tertius, pp. 207-218, 2018, Hispanistica XX, 978-2-36783-125-1. hal-01998896

**HAL Id: hal-01998896**

**<https://hal.science/hal-01998896>**

Submitted on 12 Feb 2020

**HAL** is a multi-disciplinary open access archive for the deposit and dissemination of scientific research documents, whether they are published or not. The documents may come from teaching and research institutions in France or abroad, or from public or private research centers.

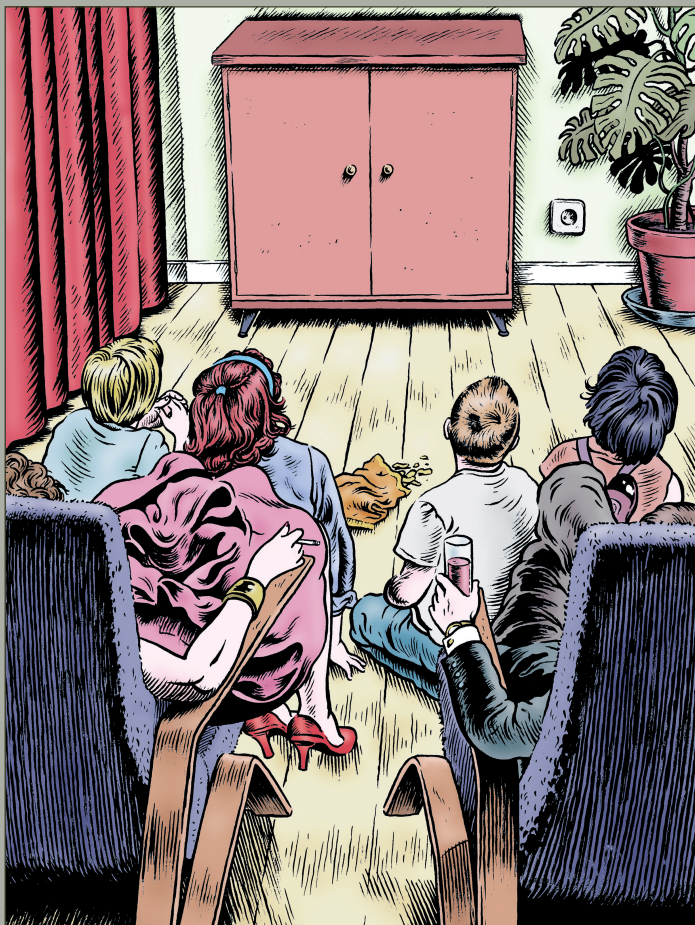
L'archive ouverte pluridisciplinaire **HAL**, est destinée au dépôt et à la diffusion de documents scientifiques de niveau recherche, publiés ou non, émanant des établissements d'enseignement et de recherche français ou étrangers, des laboratoires publics ou privés.



Distributed under a Creative Commons Attribution - NonCommercial - NoDerivatives 4.0 International License

# HISTOIRES DE FAMILLE(S) DANS LE MONDE HISPANIQUE CONTEMPORAIN

SOUS LA DIRECTION D'ALINE JANQUART-THIBAUT  
ET CATHERINE ORSINI-SAILLET



Hispanística XX

ORBIS TERTIUS

## HISPANÍSTICA XX

Revue spécialisée dans l'étude des cultures hispaniques des XX-XXI<sup>e</sup> siècles

Langues admises : français et espagnol

### COMITÉ DE RÉDACTION

Direction

Catherine ORSINI-SAILLET, Professeur à l'Université de Bourgogne.

Conseil scientifique

Guy ABEL (Grenoble III) Jean-François BOTREL (Rennes II), Paloma BRAVO (Dijon), Bénédicte BRÉMARD (Dijon), Maria Teresa CATTANEO (Milan), Anne CHARLON (Dijon), Hélène FRETTEL (Dijon), Nathalie GALLAND (Dijon), Marie-Madeleine GLADIEU (Reims), Pierre-Paul GRÉGORIO (Dijon), Cécile IGLESIAS (Dijon), Luis IGLESIAS FEIJOO (Saint-Jacques de Compostelle), Aline JANQUART-THIBAUT (Dijon), Emmanuel LARRAZ (Dijon), Eliane LAVAUD-FAGE (Dijon), Jean-Marie LAVAUD (Dijon), Benoît MITAINE (Dijon), Dorita NOUHAUD (Dijon), Catherine ORSINI-SAILLET (Dijon), Alexandra PALAU (Dijon), Evelyne RICCI (Paris III), Stephen G. H. ROBERTS (Nottingham), Judite RODRIGUES (Dijon), Serge SALAÜN (Paris III), Jean-Claude SEGUIN (Lyon II), Eliseo TRENCH (Reims), Francisca VILCHES DE FRUTOS (CSIC), Jean-Claude VILLEGAS (Dijon), Marie-Claire ZIMMERMANN (Paris IV).

Autres Membres

Ángel ABUÍN GONZÁLEZ (Saint-Jacques de Compostelle), Jean-Paul AUBERT (Nice-Sophia Antipolis), Manuel AZNAR SOLER (Barcelone), Tua BLESÁ (Saragosse), Jean-Pierre CASTELLANI (Tours), Dru DOUGHERTY (Californie, Berkeley), Wilfried FLOECK (Giessen), José Manuel GONZÁLEZ HERRÁN (Saint-Jacques de Compostelle), Anne-Marie JOLIVET (Paris), Jean TENA (Montpellier III), Georges TYRAS (Grenoble III), Darío VILLANUEVA (Saint-Jacques de Compostelle), Alet VALERO (Toulouse-le Mirail), Cécile VILVANDRE (Ciudad Real).

### ADMINISTRATION

Pour toute correspondance, s'adresser à :

HISPANÍSTICA XX

Faculté de Langues et Communication

4 boulevard Gabriel

21000 DIJON

Tél : 03.80.39.56.92 - Fax : 03.80.39.55.54

myriam.segura@u-bourgogne.fr

<http://til.u-bourgogne.fr/>

*Ouvrage publié avec le soutien du Centre Interlangues, Texte, Image,  
Langage – TIL, EA 4182 de l'Université Bourgogne Franche-Comté*



© Éditions Orbis Tertius, 2018

© Hispanística XX, 2018

Éditions Orbis Tertius, 28, rue du Val de Saône F-21270 BINGES

Illustration de couverture : Miguel Brieva, *Bienvenido al mundo: Enciclopedia Universal Clismón*

ISBN : 978-2-36783-125-1

ISSN : 0765-5681

*Miguel Brieva nous a aimablement autorisés à reproduire plusieurs de ses dessins et notamment celui qui figure en couverture de cet ouvrage. Nous les remercions vivement.*

[www.editionsorbistertius.fr](http://www.editionsorbistertius.fr)

HISTOIRES DE FAMILLE(S)  
DANS LE MONDE HISPANIQUE CONTEMPORAIN

Sous la direction de

Aline Janquart-Thibault et Catherine Orsini-Saillet

Éditions Orbis Tertius  
Hispanística XX

# LA FAMILIA REAL ESPAÑOLA EN EL ARCHIVO DE RTVE

Federico BELLIDO PERIS

*Université Grenoble Alpes / Universidad de Valencia*

«Comme tout produit culturel, comme toute action politique, comme toute industrie, chaque film a une histoire, qui est Histoire»

Marc Ferro<sup>1</sup>

## INTRODUCCIÓN: RTVE Y LAS IMÁGENES DE LA TRANSICIÓN

En los últimos años, la transición política española se ha convertido en una de las temáticas privilegiadas por los investigadores en ciencias sociales que estudian la historia contemporánea. Indudablemente éstos se han visto influenciados tanto por los actuales debates públicos sobre el alcance del proceso como por la influencia que han venido adquiriendo sus relatos mediáticos y narrativas generalistas en la construcción de la memoria social del periodo. En este sentido, los principales aspectos que la «sociedad civil<sup>2</sup>» suele cuestionar tienen que ver con el alto grado de continuidad

---

1. Marc Ferro, *Cinéma et histoire*, Paris: Gallimard (col. Folio Histoire), 1993, p. 24.

2. Utilizamos el concepto «sociedad civil» con conocimiento de causa, ya que los debates, controversias y críticas acerca del proceso de transición política español se originan en el seno de diferentes movimientos sociales que acaban cristalizando en 2011 en lo que ha venido a llamarse «Movimiento 15-M», también conocido internacionalmente como movimiento de los «Indignados».

institucional entre el franquismo y el nuevo régimen democrático, así como con el uso que los poderes públicos han hecho y siguen haciendo del proceso de transición en tanto que referente de memoria y matriz histórica del actual sistema político.

En el caso que nos atañe, es en el segundo aspecto en el que nos interesa más profundizar, y en este sentido podemos avanzar que la memoria pública del proceso de transición política en España es un relato en gran medida mediatizado y, especialmente, televisado, donde el medio audiovisual por antonomasia, la televisión, ha jugado un papel determinante como actor del mismo<sup>3</sup>, pero sobre todo, y en este aspecto lo sigue jugando todavía hoy, un importantísimo papel en tanto que vector de la memoria social del proceso de cambio democrático. A este respecto, el profesor Rueda Laffond defiende la idea de que la Transición, en tanto que objeto de historia pública, ha sufrido en las últimas décadas un proceso de «monumentalización», es decir, la puesta en marcha de una serie de prácticas «que resaltan la trascendencia de ciertos personajes, acontecimientos o procesos en términos de presencia pública y conmemoración a gran escala», donde la televisión interviene activamente «en los procesos de afirmación, discusión, negociación o contestación de las memorias colectivas<sup>4</sup>».

Las imágenes televisivas de la Transición constituyen, sin lugar a dudas, los principales testigos del proceso, documentos históricos de importancia decisiva, testimonios privilegiados de nuestra historia reciente, fuentes directas de ineludible interés para todo aquel investigador interesado en nuestro pasado<sup>5</sup>. Esas imágenes son parte constitutiva de la mediatización de los principales acontecimientos del proceso de cambio, notorios agentes de su condición de hechos históricos. Sin embargo, no son sólo eso, las imágenes de la Transición son, por otro lado, importantes claves de su representación social, puesto que es a través de ellas que el pasado es informado, es decir, dotado de forma, de orden, de lógica discursiva, de códigos audiovisuales y de claves de representación ligadas a los intereses presentes. De ellas depende la fabricación de significaciones simbólicas y la construcción social de la

3. Véase Manuel Palacio, *La televisión durante la Transición española*, Madrid: Cátedra, 2012 y Virginia Martín Jiménez, *Televisión española y la transición democrática: la comunicación política del cambio (1976-1979)*, Valladolid: Ediciones Universidad de Valladolid, 2013.
4. José Carlos Rueda Laffond, «Monumentalización del pasado, historiografía y memoria mediática: El holocausto y la Transición española», *Historia Actual Online*, nº 38, 2015, p. 71-85.
5. Véase Peter Burke, *Visto y no visto. El uso de la imagen como documento histórico*, Barcelona: Crítica, 2001.

memoria pública de nuestro pasado reciente, una memoria exageradamente mediatizada, que en multitud de ocasiones contradice sin mayores problemas los consensos historiográficos alcanzados.

Se trata, por último, de imágenes altamente codificadas en lo que respecta a su carga dramática e hiperemotividad, imágenes que poseen la particularidad de ser inmediatamente reconocibles por las audiencias, así como una gran capacidad de explicarse a sí mismas, y el poder de estructurar la memoria autobiográfica del espectador que las observa<sup>6</sup>. Su uso masivo y reiterado por parte de los medios de comunicación audiovisuales, y en particular por RTVE, quien hasta hoy ejerce un control monopolístico de las mismas, merece ser estudiado con atención puesto que Televisión Española no sólo fue un actor destacado, parte integrante de las políticas de cambio en la España de la Transición, sino que a día de hoy sigue jugando un papel relevante en la construcción social de la memoria pública del proceso, siendo su principal fuente de evocación y de representación audiovisual.

En consecuencia, el presente artículo centra su atención en el análisis de la representación audiovisual de la familia real española en el archivo de RTVE. Concretamente se interesa en el estudio de algunas de las principales pautas mediáticas, así como claves de representación y estrategias de memoria movilizadas por la televisión pública en torno a las cuales se viene construyendo el discurso oficial que facilita la configuración social de las significaciones simbólicas y de las imágenes socialmente compartidas, que *a posteriori* otorgan legitimidad pública a la monarquía.

Nuestro análisis parte de varias hipótesis fundamentales: en primer lugar, del supuesto de que la Corona es una institución sometida a múltiples incoherencias y contradicciones que le imponen un ejercicio de adaptación constante en cuanto a las formas simbólicas y a las claves de representación pública. Dichas contradicciones tienen que ver con la tensión que se genera entre los valores más explícitos de la democracia y del liberalismo económico de las sociedades contemporáneas y algunos de los elementos axiológicos seculares de una institución monárquica que es por definición premoderna y radicalmente tradicionalista.

6. El impacto que producen dichas imágenes en el sujeto viene siendo estudiado ampliamente por la psicología social desde los años setenta y ha venido a conceptualizarse como *flashbulb memories* o «recuerdos-destello». Una de estas investigaciones analiza concretamente las imágenes del 23-F y su posible efecto en las audiencias en tanto que «recuerdo-destello». Véase José M<sup>a</sup> Ruiz Vargas, «¿Cómo recuerda usted la noticia del 23-F? Naturaleza y mecanismos de los “recuerdos-destello”», *Revista de Psicología Social*, nº 8, 1993, p. 17-32.



En segundo lugar, tal y como se deduce de las líneas anteriores, entendemos que en semejante ejercicio de reposicionamiento o adaptación de la imagen pública de la institución monárquica, la televisión estatal viene jugando un papel muy destacado, especialmente activo en tanto que principal entidad transmisora de imágenes y representaciones, como vehículo socializador de la monarquía y, por supuesto, como anclaje mediático de su justificación social. En este sentido, la televisión pública favorece la difusión de los ajustes simbólicos llevados a cabo por la propia Jefatura del Estado, contribuyendo a su vez, a su mantenimiento en el presente.

*INFORME SEMANAL: EL REPORTAJE INFORMATIVO Y LA EVOCACIÓN MEMORÍSTICA AL SERVICIO DE LA CONSTRUCCIÓN DE UN REINADO*

Las producciones audiovisuales analizadas pertenecen todas al género informativo y más concretamente al reportaje. Se trata por tanto de producciones audiovisuales de carácter referencial, con un cierto sentido narrativo o expositivo que en el caso concreto de *Informe Semanal* obedecen generalmente a la lógica de la ampliación de conocimientos e informaciones ofrecidas en otros espacios informativos semanales más conocidos como *Telediario*. Estos reportajes, articulados generalmente a través de reglas formales y semánticas más o menos flexibles y de gran libertad a la hora de dar cabida a la subjetividad de sus realizadores, suelen ser producciones audiovisuales donde prevalecen los discursos monosémicos e unívocos. A ello, habría que añadir que en la actualidad, con la creciente hibridación y mezcla de géneros que caracterizan los productos televisivos contemporáneos, también los reportajes se convierten en formatos híbridos y se suelen construir a modo de *collage*, donde fragmentos genéricamente informativos, como las entrevistas o las crónicas, son montados en función de estructuras secuenciales puramente narrativas. De hecho, algunos reportajes informativos de actualidad, mayoritariamente los de más larga duración, muestran grandes similitudes con los «documentales televisivos». Un género hermano, cuya finalidad representativa y función denotativa, personalizada a través de la voz en *off*, no le permite estar exento de una amplia orientación persuasiva, buscando generalmente producir efectos cognitivos, afectivos y, sobre todo, socializadores<sup>7</sup>.

Con la intención de delimitar mejor el corpus de producciones audiovisuales, el análisis se ha acotado a los reportajes del archivo de RTVE,

7. Véase Sira Hernández, *La historia contada en televisión. El documental televisivo de divulgación histórica en España*, Barcelona: Gedisa, 2008.

pertenecientes a la conocida emisión *Informe Semanal*, que se centran en la representación de la familia real. *Informe Semanal* es el programa de reportajes televisivos de actualidad más conocido de Televisión Española, un programa de reconocido prestigio y fama internacional, y de gran influencia, popularidad y repercusión pública. Todavía en antena en la actualidad, se le conoce como el programa más longevo que se ha emitido en España y uno de los más premiados de la televisión pública. Sin embargo, se trata de un programa de reportajes de actualidad cuyo formato informativo ha sido utilizado con demasiada frecuencia para la evocación mediático-memorística del pasado transicional. Al igual que ocurre en otras emisiones del mismo programa que versan sobre otros protagonistas o eventos históricos de nuestro pasado reciente, así como en otros contenidos memorísticos sobre el cambio político español emitidos por la cadena, esta evocación memorística de la Transición se suele llevar a cabo con una evidente finalidad política e ideológica, que además tiene que ver con el desarrollo de un discurso público de coordinadas hagiográficas que convierte a la televisión pública en el principal narrador oficial u oficioso tanto de la Transición como de sus principales protagonistas, de entre los que destaca la monarquía.

La primera emisión de *Informe Semanal* tras la proclamación del príncipe Juan Carlos de Borbón como rey el 22 de noviembre de 1975 es un reportaje especial de 45 minutos de duración, titulado *Juan Carlos I, rey de España* emitido el sábado 29 de noviembre en horario de *prime-time*<sup>8</sup>. Dicha emisión, orientada especialmente a la reconstrucción informativa de los principales acontecimientos y detalles vinculados a la coronación de los reyes, es una emisión que participa ya, de forma temprana, de la voluntad de construir una imagen de la monarquía como la forma de Estado que garantizaría, no sólo la unidad de España, sino, sobre todo, el porvenir y la estabilidad de un régimen que sólo en sus manos podría transitar de forma controlada hacia el pluralismo político. Un ejemplo paradigmático de pauta mediática utilizada para ello, es una secuencia enternecedora en la que el príncipe y las infantas, acompañadas de la reina Sofía entran en el despacho del padre para darle un beso y despedirse antes de ir al colegio. Se trata de una imagen cotidiana, probablemente bien ensayada y repetida, en la que tanto los gestos como los primeros planos y los diferentes recursos técnicos utilizados se ponen al servicio de una narración omnisciente que nos proyecta una imagen de la institución monárquica con contornos claramente políticos. La monarquía como «instancia responsable y comprensiva con la

8. Centro de Documentación de RTVE, *Informe Semanal, Juan Carlos I, rey de España*, emitido el 29-11-1975.

diversidad y la pluralidad de la nación, exactamente lo que los españoles esperan y piden de sus representantes<sup>9</sup>».

El siguiente ejemplo de esa tendencia a utilizar la representación audiovisual de los miembros de la familia real con una finalidad política lo encontramos en el reportaje de 1h20 minutos de duración titulado *Juan Carlos I, diez años de rey* que se emitió el sábado 23 de noviembre de 1985<sup>10</sup>. Según una nota difundida el 11 de diciembre por TVE se trató del programa más valorado por la audiencia de todos los difundidos ese año<sup>11</sup>. Este programa especial de *Informe Semanal* fue emitido con motivo de la conmemoración del décimo aniversario de la monarquía. Es un texto audiovisual centrado en el relato hagiográfico del papel del monarca, articulado a partir de los principales hitos de su acción política, que en este caso son además utilizados en tanto que referencias identitarias de la personalidad del propio rey. El reportaje posee una innegable conexión con la posterior serie televisiva que, realizada por Victoria Prego y Elías Andrés y estrenada el 23 de julio de 1995<sup>12</sup>, vendría a consolidar definitivamente el relato oficial del proceso de cambio político, así como a constituirse en el modelo canónico de representación audiovisual tanto de la Transición como de la propia familia real. Este reportaje de *Informe Semanal*, claro antecedente de la conocida serie documental, apoyándose en un archivo audiovisual todavía no constituido ni normalizado, narra los principales acontecimientos del tránsito político a partir de una construcción enunciativa monológica inapelable que hacía uso de una instancia narrativa omnisciente que gobernaba de principio a fin todo el desarrollo de la trama, así como de las diferentes

9. *Ibid.*

10. Centro de Documentación de RTVE, Especial Informe, *Juan Carlos I, diez años de rey*, emitido el 23-11-1985.

11. Véase *El País* 11-12-1985.

12. La serie documental de 13 capítulos *La Transición*, realizada por Elías Andrés y Victoria Prego se emitió entre el 23 de julio y el 15 de octubre de 1995 y representa hasta la fecha la producción audiovisual más completa sobre el periodo, a pesar de que lo circunscriba a los 4 años que van desde el asesinato de Carrero Blanco, el 20 de diciembre de 1973 hasta las primeras elecciones parlamentarias del 15 de junio de 1977. La producción conllevó la constitución y la normalización de un archivo audiovisual hasta ese momento todavía disperso y hoy en día en manos de la propia cadena estatal (contó con las aportaciones de los archivos de la propia RTVE, de la Filmoteca Española, el NO-Do, Euskal Telebista, TV3 y televisiones extranjeras como la BBC, la RAI o la ZDF, así como de fundaciones como la Pablo Iglesias o la Largo Caballero, o producciones documentales de carácter independiente como *Después de...* de los hermanos Bartolomé). Este archivo es en la actualidad una fuente documental fundamental para infinidad de producciones audiovisuales de carácter memorístico y conmemorativo de diversa índole.

voces que tejen el relato. Se trata de una voz en *off* casi extenuante, que responde mayormente a los cánones del documental propagandístico, más que a los del reportaje de actualidad, un modelo enunciativo muy cercano a la epopeya, que se repetirá con demasiada frecuencia en los reportajes siguientes, a la mayor gloria de la monarquía.

En dicho reportaje aparece la reina, por vez primera ya no como simple reina consorte, sino como voz autorizada por la familia, puesto que se le otorga el uso de la palabra. Sin embargo, las temáticas desarrolladas por la monarca poseen una función reducida y claramente diferenciada de la contenida en los fragmentos de entrevista del rey que jalonan el reportaje. La reina es la encargada de mostrar el lado más humano de la Jefatura del Estado, y lo hace a partir de sus aficiones y ocupaciones particulares, atendiendo sobre todo, a su función de madre de familia que se desvela por la educación de sus hijos. Funciones que responden, todas ellas, a los cánones tradicionales de lo que se espera de una reina.

Este reportaje se emitió en un contexto en el que la monarquía todavía poseía un alto nivel de aceptación popular, consecuencia principalmente de su decisiva actuación durante el fallido golpe de Estado, así como del entusiasmo generado a partir de 1982 con la llegada de la alternancia política. A pesar de ello, constituye un primer ejemplo de la incipiente toma de conciencia por parte de la Casa Real de que, pasadas las convulsiones políticas propias de la Transición, la monarquía precisaría de una redefinición, así como de una diversificación de sus fuentes de legitimación social.

#### *INFORME SEMANAL Y LA REACTUALIZACIÓN DE LA MONARQUÍA*

Otro ejemplo mucho más cuajado en su resultado, que además imprime una nueva línea interpretativa, es el reportaje de 14 minutos de duración, *Juan Carlos – Sofía, aniversario de boda*, emitido el sábado 10 de mayo de 1997 y reemitido bajo la cabecera «Fue Informe» el 12 de mayo de 2012 con motivo de la conmemoración de sus bodas de oro, así como ampliado a 29 minutos y difundido el 14 de mayo de 2002 en un *especial informativo*<sup>13</sup>. Las tres versiones de este reportaje presentan un texto audiovisual focalizado en la reconstrucción histórica de un acontecimiento concreto, la boda real «que pasó desapercibida en la España franquista» de 1962. Sin embargo, participan claramente y de forma activa en la construcción,

13. Centro de Documentación de RTVE, Informe Semanal, *Juan Carlos – Sofía, aniversario de boda*, emitido el 10-5-1997, Especial Informativo, el 14-V-2002 y Fue Informe, el 12-5-2012.

refuerzo y reelaboración de los significados sociológicos que logren adaptar la familia real a los nuevos tiempos, buscando la legitimidad social necesaria que justifique la continuidad de la institución. Se trata de una representación en la que no sólo se moviliza el componente sentimental y romántico del matrimonio de los príncipes, descargando de paso todo su sentido más material, instrumental y político, sino que se persigue además la vinculación del enlace con la formulación matrimonial más contemporánea y hegemónica, el matrimonio asentado en la relación emotiva de la pareja. Una clave interpretativa que recalca y ensalza de paso el valor afectivo y libre de la unión matrimonial de la realeza española, en un ejercicio de memoria audiovisual que conjuga el primer intento claro de enfrentar la problemática de la ausencia de legitimidad funcional con el proyecto de enlazar simbólicamente la monarquía con los valores más liberales y democráticos de la contemporaneidad.

En cambio, el reportaje que marcará definitivamente el contrapunto se emitió el sábado 31 de octubre de 1998 con el título *Retrato de una reina*, más tarde reemitido, también bajo la cabecera «Fue Informe», el 27 de octubre de 2012<sup>14</sup>. Si bien se trató de un discurso audiovisual en torno al papel de la reina, se convirtió a su vez en fuente identitaria del personaje. Tanto es así que todas y cada una de las características que van dando forma a su perfil se redundan como condiciones monárquicas. Tanto sus atributos sociales como sus rasgos psicológicos dan forma a un personaje compacto, sin contradicciones, al servicio de sus ocupaciones en tanto que reina. Así, la reina ya no es representada como simple consorte del rey o en función de sus pasatiempos e inquietudes culturales, sino como soporte de la monarquía, cuya «inteligencia, sensibilidad, sentido de la medida, sencillez en el trato y apertura al diálogo» no sólo son factores imprescindibles del equilibrio de la familia, sino principalmente claves del éxito en la representatividad, la legitimidad social y el asentamiento de la corona. El dibujo de la reina que nos ofrece el reportaje de *Informe Semanal* a través de una implacable voz en *off* extradiegética es muy significativo de un personaje cuya personalidad se construye en acuerdo a su función pública. Si bien la primera emisión televisiva se difunde en un contexto favorable de gran popularidad, en cambio, la segunda estuvo marcada por un significativo deterioro de la imagen pública de la familia real. Este deterioro respondió, entre otros motivos, a la reciente implicación de su yerno Iñaki Urdangarín y de su hija Cristina en un importante caso de corrupción, así como, sobre

14. Centro de Documentación de RTVE, Informe Semanal, *Retrato de una reina*, emitido el 31-10-1998 y Fue Informe, el 27-10-2012.

todo, al impacto mediático producido por la participación de Juan Carlos en una cacería de elefantes en Botsuana. Frente al amplio acoso mediático, el rey, en un gesto sin precedentes, pidió disculpas «por su comportamiento poco ejemplar» ante las cámaras a la salida del hospital donde fue operado.

Frente al relato biográfico de la reina Sofía, el 19 de diciembre de 2005, en un contexto todavía favorable, se difundió el reportaje *Juan Carlos I, retrato de un rey*, reemitido bajo la cabecera «Fue Informe» el 29 de marzo de 2012<sup>15</sup>. Este reportaje de 22 minutos de duración pasó revista a la biografía del rey, haciendo hincapié en su sacrificada infancia, en su desvelo juvenil por conocer y ser conocido por todas las regiones y pueblos de España, en su dedicación plena en los tiempos difíciles de la Transición, así como en lo acertado, consensuado y responsable de su acción política en tanto que líder de un cambio que respondía, según el reportaje, a unos planes ya trazados con anterioridad incluso a la muerte del dictador. Un relato heroico de corte trascendental que describe una vida marcada por «el tesón y la astucia» y que se permitía el lujo de dejar en un plano secundario el retrato familiar, cuya representación se limitó a presentar una familia unida gracias al deporte y al dolor por la pérdida de los seres queridos tras la muerte del Conde de Barcelona en 1993. La primera imagen nos traslada a una idea muy contemporánea de la familia, una familia activa, saludable, dinámica, comprometida y abierta a la sociabilidad, que además sabe sacrificarse, perseverar y esforzarse para lograr sus retos con autodisciplina. La segunda, mucho menos amena, basada en los sentimientos de aflicción y dolor vividos por una familia unida frente a la muerte de un ser querido. Esta breve escena, al mismo tiempo que vehicula una representación muy humana de la familia real, añade al producto televisivo una dosis lacrimosa más cercana a los formatos lúdicos de telerealidad que a los géneros informativos de reportajes de actualidad.

Este relato biográfico, también de coordenadas hagiográficas, fue redifundido en plena tormenta mediática a escasos 15 días de la desafortunada cacería de Botsuana y formó parte de una renovación de imagen mucho más amplia, conocida por la prensa como «Operación Zarzuela<sup>16</sup>», cuyo hito audiovisual se produjo el viernes 4 de enero de 2013 mediante la emisión, en la víspera de su 75 cumpleaños, de su primera gran entrevista

15. Centro de Documentación de RTVE, Informe Semanal, *Juan Carlos I, retrato de un rey*, emitido el 19-12-2005 y Fue Informe, el 29-3-2012.

16. Véase *eldiario.es*, 3-I-2003, <[http://www.eldiario.es/politica/Operacion-Zarzuela\\_0\\_86091723.html](http://www.eldiario.es/politica/Operacion-Zarzuela_0_86091723.html)>.

televisiva en sus casi cuarenta años de reinado<sup>17</sup>. Esta entrevista cuidadosamente orquestada por sus asesores de imagen, fue llevada a cabo por un prestigioso periodista de su misma edad, Jesús Hermida, quien con un tono extremadamente complaciente y obsequioso, casi empalagoso, logró eludir los temas candentes del momento y lograr con ello defraudar las amplias expectativas públicas.

La estrategia de la familia real pasó por buscar la colaboración de los medios, y en particular los audiovisuales, a la hora de moldear la opinión pública a favor del imaginario monárquico, haciendo uso de estos con el objetivo de convertir la Casa Real en un tema de agenda mediática. Esta estrategia iniciada años antes, buscaba valorizar y popularizar la figura del príncipe heredero, más si cabe, tras el anuncio público de su noviazgo formal en noviembre de 2003. Así en honor a la pareja de los príncipes de Asturias, *Informe Semanal* realizó y difundió un total de tres reportajes: *Noviazgo real*, emitido el 22 de mayo de 2004 a pocas horas de la boda real<sup>18</sup>, *Cinco años en palacio*, el 23 de mayo de 2009<sup>19</sup> y *Preparado para reinar*, el 29 de enero de 2011<sup>20</sup>. Estas tres representaciones audiovisuales nos ofrecieron una amplia muestra del cambio de estrategia operado por una Casa Real ahora ya intensamente preocupada por la renovación de la confianza de la opinión pública. Una Casa Real que decidió apostar por la renovación generacional como estrategia mediática de redefinición y diversificación de las fuentes de legitimidad social de la monarquía. De este modo, el matrimonio de Felipe con Letizia venía a aportar frescura y realismo a una familia real todavía demasiado conservadora y tradicional, cuya ausencia de legitimidad funcional comenzaba a pesar.

Por ello, una figura atípica, radical y rompedora con los axiomas tradicionales de la monarquía como Letizia Ortiz: periodista, copresentadora del *Telediario*, sin una gota de sangre azul y con un divorcio en su haber, empezó de forma paradójica a tomar un gran protagonismo en la representación de la familia. De hecho *Informe Semanal* le dedicó un reportaje exclusivo en el que destacó por encima de todo, su profesionalismo en todas sus facetas, así como su capacidad de adaptación a su nueva función. Las nuevas claves de

17. Centro de Documentación de RTVE, *La noche del Rey*, emitido el 3-1-2013.

18. Centro de Documentación de RTVE, Informe Semanal, *Noviazgo real*, emitido el 22-5-2004.

19. Centro de Documentación de RTVE, Informe Semanal, *Cinco años en palacio*, emitido el 23-5-2009.

20. Centro de Documentación de RTVE, Informe Semanal, *Preparado para reinar*, emitido el 29-1-2011.

representación de la familia real insistían en que su matrimonio había normalizado la monarquía, la había casado con el pueblo y a su vez renovado su buena relación con los medios. Letizia, afirma la voz en *off* de uno de los reportajes, «esa mujer de hoy, moderna, activa y profesional que ha cambiado la imagen del príncipe y le ha dado proyección pública, por encima de todo ejemplifica magistralmente cómo es posible conjugar modernidad y tradición». Vemos con ello cómo la representación audiovisual de la familia real se ha visto alterada quizá no de forma sustancial, pero sí significativa, puesto que viene proyectando una imagen renovada de familia, basada en el modelo cultural dominante, donde incluso el príncipe colabora en las tareas domésticas y en la educación de las niñas. Esta imagen resulta no sólo ejemplarizante, sino pragmáticamente necesaria en un contexto político de nuevo convulso, donde las críticas a la monarquía se vuelven más presentes y la legitimidad social de la institución es cada vez más acuciante.

#### A MODO DE CONCLUSIÓN

A partir del análisis de las emisiones que *Informe Semanal* le ha dedicado a la familia real y de la evolución de las mismas, hemos podido observar cómo la construcción de las representaciones televisivas de la monarquía llevadas a cabo por RTVE se divide en dos tiempos: en un primer momento, responde a una necesidad de resaltar la trascendencia de la acción política del monarca, donde la legitimidad pública sería el resultado de su acción política. En estos primeros reportajes, *Informe Semanal* construye el retrato del rey a partir de la narración hagiográfica de los principales hitos de la Transición, dejando la representación del resto de los miembros de la familia real al servicio de la construcción identitaria del Jefe del Estado, puesto que son utilizados simplemente para mostrar su lado más humano o para apoyar una voz en *off* que nos acerque a la epopeya. En cambio, a medida que la legitimidad funcional de la monarquía comienza a alejarse en el tiempo y que la propia estabilidad del régimen no precisa de mayor actividad política por parte del monarca, vemos cómo se inicia una reelaboración de la imagen pública de la monarquía más acorde con valores sociales más contemporáneos, liberales y democráticos. Es así como los otros miembros de la familia real comienzan a ganar espacio público, en un primer lugar como simples soportes del monarca, hasta que tras el deterioro de la imagen pública de la monarquía, adquieran todo el protagonismo negado con anterioridad y se conviertan en los motores de la renovación y de la reelaboración de una nueva imagen, basada en la conjunción entre modernidad y tradición.



Las producciones audiovisuales de *Informe Semanal* responden a la creación de rituales mediáticos que favorezcan el recuerdo compartido y generen una interpretación de la institución monárquica basada en un pasado consensual. Ese pretendido carácter conmemorativo les confiere un sentido político y un gran potencial en tanto que discursos oficiales que pretenden socializar y construir legitimidades. De este modo, es importante destacar que un buen número de las emisiones analizadas fueron reemitidas en el año 2012 como parte integrante de la campaña comunicativa para renovar el prestigio de la Casa Real conocida como «Operación Zarzuela».

# HISTOIRES DE FAMILLE(S)

DANS LE MONDE HISPANIQUE CONTEMPORAIN

sous la direction d'Aline Janquart-Thibault  
et Catherine Orsini-Saillet

Familles... Si le terme paraît des plus « familiers » – comme s'il allait de soi –, si tout le monde a sa propre représentation et sa propre expérience de la famille, il est pourtant de plus en plus malaisé d'en donner une définition universellement satisfaisante. Les dernières décennies ont, en effet, été marquées par de profonds bouleversements qui se traduisent en termes d'éclatement ou de recomposition de la traditionnelle famille nucléaire. Il semblerait que l'on soit passé de la Famille à des familles qui se déclinent selon une pluralité de modèles. À partir de ce constat, le présent volume se propose d'interroger le concept de « famille », avec ses histoires, ses secrets, ses configurations multiples, ses liens de sang ou de cœur, ses petits bonheurs et ses grands drames, dans un contexte linguistique, géographique et culturel précis – le monde hispanique contemporain – et autour de trois grands axes de réflexion : l'aspect linguistique, le rapport entre les histoires de familles et l'Histoire, pour finir avec les mutations (subversives ?) d'une famille placée « sur la sellette ». Ce parcours rend ainsi compte, à travers la langue, l'histoire culturelle et les arts, des multiples sens et des diverses configurations de la famille qui continue d'être une source d'inspiration inépuisable dans le monde contemporain.



ISBN : 978-2-36783-125-1

ISSN : 0765-5681

31,90 €

*Hispanística* XX n° 35  
[www.editionsorbistertius.fr](http://www.editionsorbistertius.fr)