



HAL
open science

**Les monnaies du site de La Peyrouse
(Saint-Félix-de-Villadeix, Dordogne) mises au jour en
2017**

Eneko Hiriart

► **To cite this version:**

Eneko Hiriart. Les monnaies du site de La Peyrouse (Saint-Félix-de-Villadeix, Dordogne) mises au jour en 2017. Documents d'archéologie et d'histoire périgourdines, 2017, 32, pp.169-194. hal-01968868

HAL Id: hal-01968868

<https://hal.science/hal-01968868v1>

Submitted on 14 Jan 2019

HAL is a multi-disciplinary open access archive for the deposit and dissemination of scientific research documents, whether they are published or not. The documents may come from teaching and research institutions in France or abroad, or from public or private research centers.

L'archive ouverte pluridisciplinaire **HAL**, est destinée au dépôt et à la diffusion de documents scientifiques de niveau recherche, publiés ou non, émanant des établissements d'enseignement et de recherche français ou étrangers, des laboratoires publics ou privés.



Eneko Hiriart
CNRS - IRAMAT-CRP2A



Les monnaies du site de La Peyrouse (Saint-Félix-de-Villadeix, Dordogne) mises au jour en 2017



Résumé : Les prospections archéologiques menées en 2017 à La Peyrouse (Saint-Félix-de-Villadeix, Dordogne) sous la direction de C. Chevillot ont livré un abondant matériel archéologique : parures en verre, fibules, céramiques communes et d'importation, amphores, etc. Parmi ces vestiges, il convient de mettre en exergue la présence de 59 pièces de monnaies dont la chronologie couvre près de 2000 ans, soit une période allant de l'âge du Fer à l'époque moderne (III^e s. a.C. - XVIII^e s. p.C.).

Cet article dresse un inventaire des pièces trouvées en 2017 et propose une première étude du faciès monétaire du site. Cette réflexion devra être étendue, approfondie et affinée au regard des découvertes futures.

L'importance de ce lot monétaire réside essentiellement dans la précocité des pièces celtiques mises au jour (principalement datées des III^e et II^e s. a.C.). Au niveau de la chronologie ou des types représentés, le faciès celtique de La Peyrouse offre des similitudes avec d'autres sites tels que ceux de Lacoste (Mouliets-et-Villemartin, Gironde) et d'Eysses (Villeneuve-sur-Lot, Lot-et-Garonne), deux agglomérations ouvertes à vocation artisanale et commerciale, catégorie d'établissement à laquelle La Peyrouse pourrait également se rattacher.

Summary: Directed by C. Chevillot during 2017, the archaeological prospection in La Peyrouse (Saint-Félix-de-Villadeix, Dordogne, France) delivered a significant number of material : jewelry, ceramics, amphorae, bones, etc. In addition to that, 59 coins have been discovered ; their chronology covers 2000 years, from the Iron Age to the modern era. This paper aims to give an inventory and to offer a first study of these coins.

The importance of the lot is based on the precocity of the Celtic coins, which dates from the IIIrd and the IInd century BC. Regarding to their chronology and their types, the coins of La Peyrouse show similarities with the settlements of Lacoste (Mouliets-et-Villemartin, Gironde) and Eysses (Villeneuve-sur-Lot, Lot-et-Garonne), two open agglomerations with huge artisanal and economic activities. La Peyrouse could be related to this kind of sites.



I. INTRODUCTION :

Le site de La Peyrouse (Saint-Félix-de-Villadeix, Dordogne) se situe au sud du département de la Dordogne, sur la rive droite de la rivière éponyme distante de 12 km (fig. 1). L'emplacement, qui occupe un plateau calcaire orienté N-O/S-O (altitude approximative : 170 m NGF), domine le ruisseau du Caudeau, affluent de la Dordogne, situé 350 m plus au nord. Un autre cours d'eau, La Louyre, coule 2 km plus au sud. Plusieurs sources ainsi qu'une grotte, non répertoriées sur la carte IGN, ont pu être documentées sur place (fig. 2).

Suite à la découverte du site par C. Chevillot alerté par Philippe Gay, le propriétaire du terrain, C. Chevillot y dirige des campagnes de prospections depuis 2014. Celles-ci ont livré un abondant mobilier archéologique : parures en verre (perles et fragments de bracelets), fibules, céramiques communes et d'importation (dont céramique à vernis noir «campanienne A»), amphores (essentiellement gréco-italiques et Dressel Ia), pièces de monnaies, etc. (Chevillot, 2017b). Par ailleurs, la présence de nombreuses scories de fer, d'argent et d'alliages cuivreux témoigne d'une intense activité liée à l'artisanat du métal. D'un point de vue chronologique, les vestiges mis au

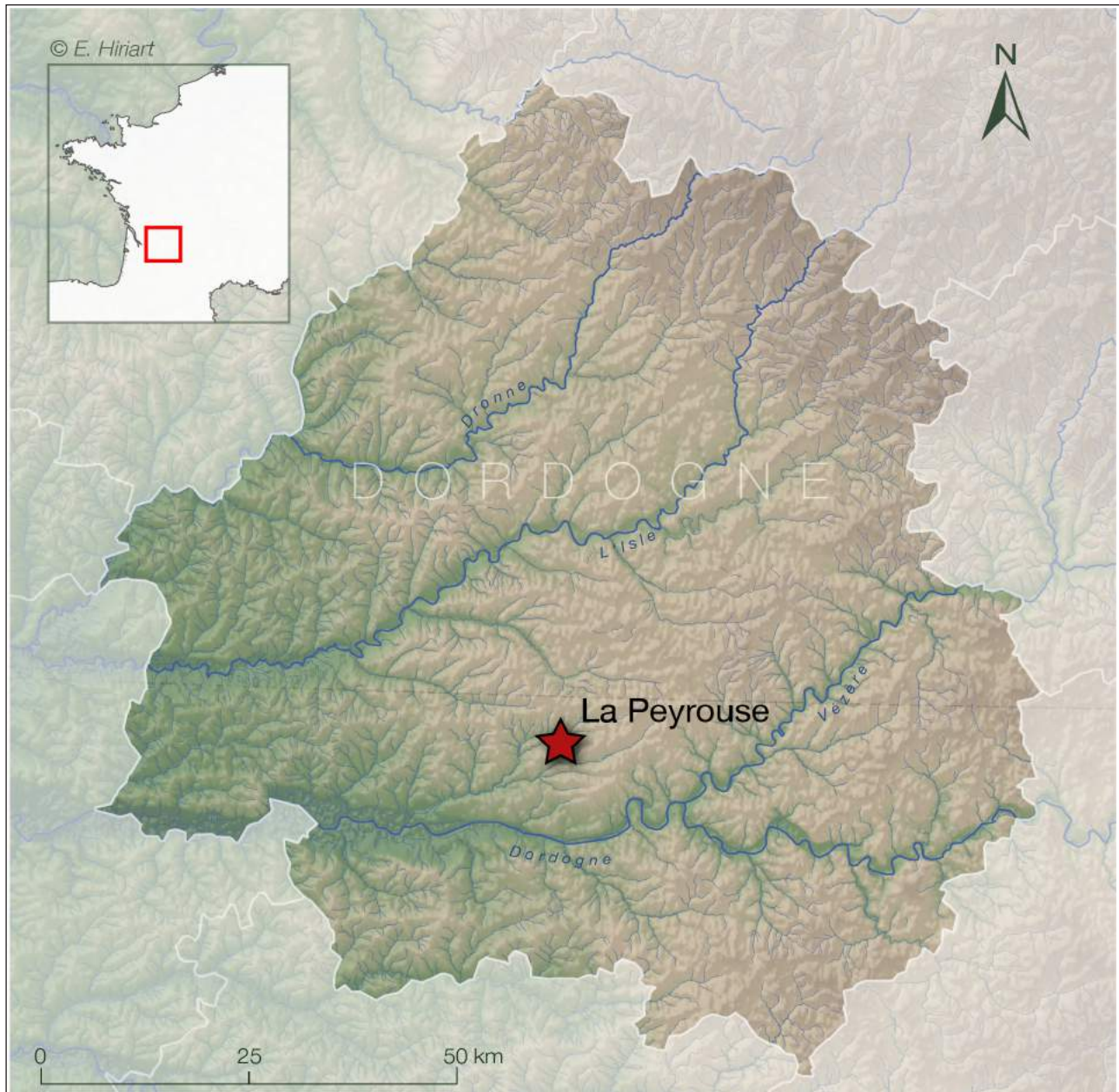


Figure 1 - Localisation du site de La Peyrouse. (Document E. Hiriart).

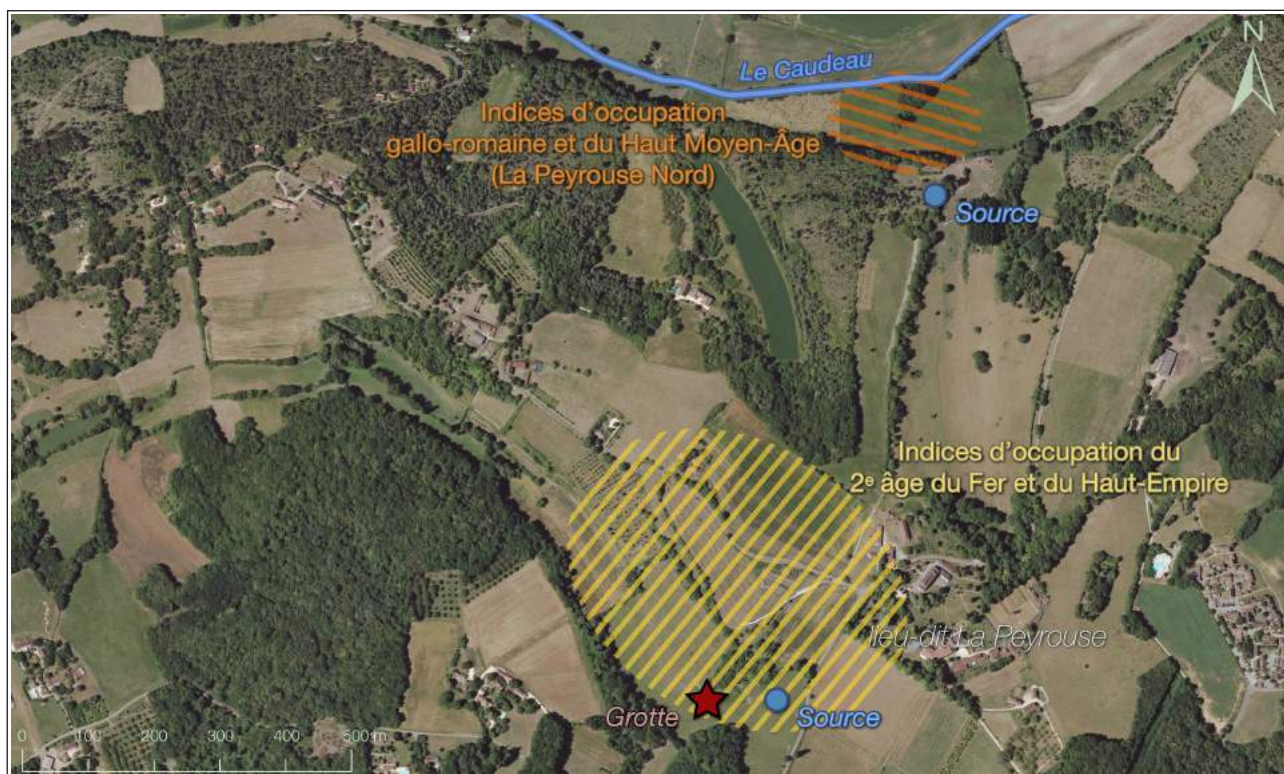


Figure 2 - Environnement du site de La Peyrouse (d'après Chevillot 2016 ; fond IGN).

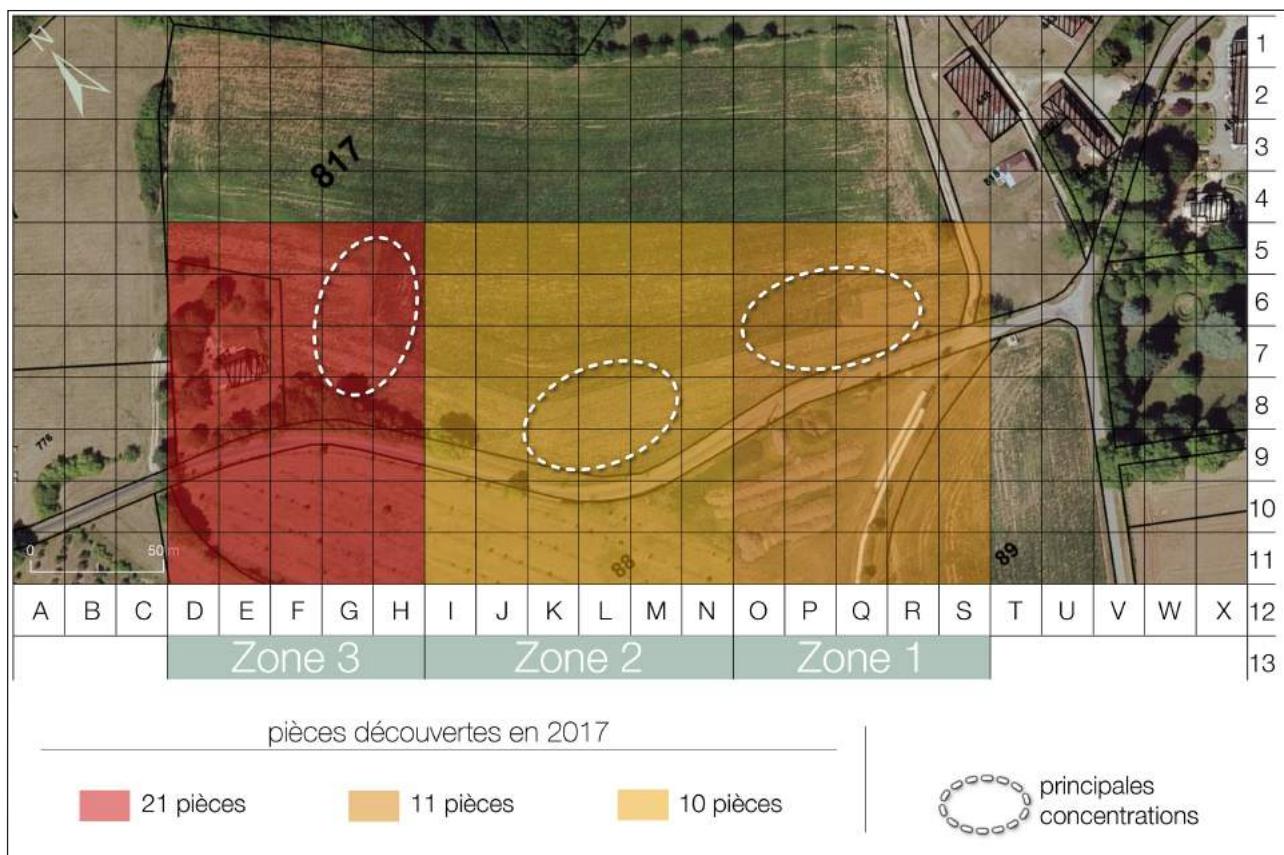


Figure 3 - Plan de localisation des découvertes monétaires en 2017.
(fond IGN ; cadastre de Saint-Félix-de-Villadeix).

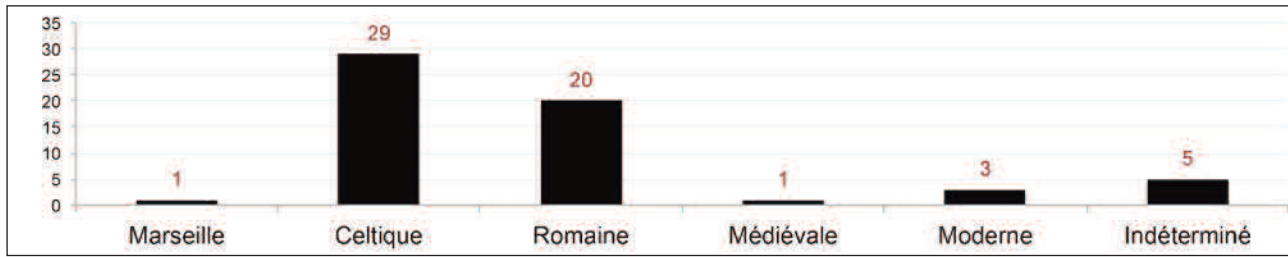


Figure 4 - Composition du lot monétaire selon l'origine des monnaies (59 exemplaires).

jour s'inscrivent essentiellement entre le III^e s. a.C. et le I^{er} s. p.C. (Chevillot, 2016). La répartition du mobilier archéologique, découvert aussi bien lors de travaux agricoles que de prospections, suggère une occupation vaste s'étendant sur plus d'une vingtaine hectares. Aucun rempart n'a été caractérisé, ce qui sous-entendrait que l'habitat est ouvert (Chevillot, 2016, p. 13).

Cet article vise à présenter les découvertes monétaires issues des prospections menées en 2017¹. Ce lot, composé de 59 pièces, permet d'appréhender certaines dynamiques économiques et chronologiques qui contribuent à une meilleure compréhension du site de La Peyrouse.

Toutes les pièces proviennent de ramassages de surface effectués par C. Chevillot et P. Gay (prospections pédestres) et par P. Dupont et B. Gaillard à l'aide d'un détecteur de métaux (autorisation de prospection délivrée par le SRA). La plupart des trouvailles monétaires provient de la parcelle cadastrale 817 (fig. 3). Pour l'heure, il paraît difficile d'y voir le reflet d'une dynamique archéologique quelconque : cette parcelle étant la seule, avec la 89, à être régulièrement labourée, les opérations archéologiques s'y sont essentiellement concentrées. La localisation précise des découvertes (en coordonnées GPS ou par carré de 20 x 20 m) permet de dégager certaines tendances

internes : la majeure partie des pièces provient ainsi de la zone 3 (cf. fig. 3). Plus généralement, les principales concentrations s'observent à l'est et au sud de la parcelle 817 (là où le matériel, notamment céramique, en surface est également le plus abondant).

Les monnayages mis au jour couvrent un large spectre chronologique s'étendant sur plus de 20 siècles, entre le III^e s. a.C. et le XVIII^e s. p.C. Le lot le plus abondant est constitué par des pièces celtiques (29 exemplaires), suivi par les pièces romaines (20 exemplaires). On retrouve également une monnaie grecque de Marseille, une monnaie féodale, deux monnaies modernes, ainsi qu'un plomb de scellé du XVIII^e s. Cinq pièces n'ont pu être identifiées en raison de leur mauvaise conservation (fig. 4).

Au regard de la composition métallique, les monnaies à base d'argent (monnaies de billon comprises) s'avèrent majoritaires (33 exemplaires, soit 57 %). On compte également 24 monnaies de bronze (41 %) et 1 potin. Cette partition constitue avant tout le reflet d'usages métalliques différenciés selon les périodes chronologiques. En

1. Nous remercions Vincent Geneviève pour son aide et ses conseils.

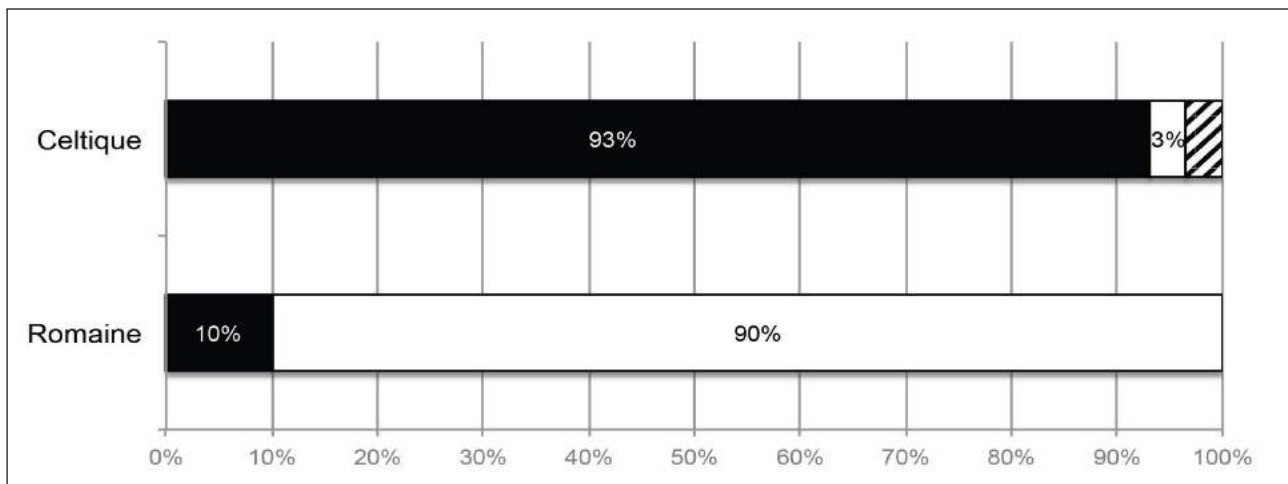


Figure 5 - Proportion des monnaies d'argent (en noir) et en alliages cuivreux (en blanc), au sein des monnayages celtiques et romains.

effet, le groupe des monnaies celtiques est presque intégralement constitué d'espèces en argent (93 %), alors que le numéraire romain est dominé par les alliages cuivreux (90 % ; fig. 5)

Le catalogue ci-dessous recense les pièces recueillies lors de la campagne de 2017. Celles-ci y sont décrites individuellement.

Les monnaies sont classées chronologiquement et suivant les séries monétaires auxquelles elles appartiennent. Pour chaque exemplaire, sont renseignés : la provenance précise de la découverte ainsi que les coordonnées exactes lorsqu'elles sont connues² (système de projection WGS84) ; le groupe et la série monétaires ; l'attribution géographique du monnayage ; une proposition de datation de la pièce ; les caractéristiques physiques de la monnaie (métal, masse, diamètre, orientation des coins) ; la description du droit et du revers ; l'identification du type monétaire, avec renvoi aux principaux ouvrages de référence ; quelques commentaires éventuels et complémentaires concernant la pièce.

Tous les exemplaires sont illustrés dans les planches photographiques annexes (fig. 16 à 18).

II. CATALOGUE :

1. MONNAIE GRECQUE DE MARSEILLE (1 ex.) :

Le site de La Peyrouse a livré une obole de Marseille. En Aquitaine, ces monnaies ont été retrouvées, dans des quantités non négligeables, sur les agglomérations de Lacoste (Mouliets-et-Villemartin, Gironde) et d'Eysses (Villeneuve-sur-Lot, Lot-et-Garonne). À Lacoste, 10 exemplaires du même type que celui de La Peyrouse (classe OBM 8 à la tête cornue) ont été mis au jour au sein de contextes stratigraphiques chronologiquement bien cernés : l'une provient de la phase Ia datée entre 250/230 et 220/210 a.C. et neuf autres de la phase Ib datée entre 220/210 et 200/190 a.C. (Geneviève et Sireix, 2014, p. 176).

* *Inv. PEY.17.13* :

Zone 3 - Parcelle 817 (Carré H5) (X : - ; Y : -).

Obole de Marseille, classe à la tête cornue (Attribution : Marseille).

Datation proposée : 350-150 a.C.

Métal : argent ; masse : 0,63 g ; diamètre : 11 mm ; axe : 1 h.

Droit : Tête d'Apollon à gauche ; grènetis au pourtour.

Revers : Roue bouletée au centre ; dans deux cantons, lettres M A.

Références : LT 580 ; Py, OBM 8 ; Lyon, types III-14,15.

Commentaires : -

2. MONNAIES CELTIQUES (29 ex.) :

Les monnaies celtiques s'inscrivent dans cinq principaux groupes monétaires inégalement représentés.

Les imitations de drachmes de Rhodè sont majoritaires (12 exemplaires), suivi des monnaies à la croix (6 exemplaires), des fractions au cheval (5 exemplaires) et des monnaies au monstre hybride (2 exemplaires) (fig. 6).

2.1. Imitation drachme de Marseille (1 ex.) :

Les imitations de la drachme de Marseille ne sont pas courantes le long de l'axe Aude-Garonne (il s'agit du premier exemplaire de ce type documenté en Aquitaine). Le revers présente un lion stylisé surmonté de la légende grecque ΜΑΣΣΑ qui apparaît souvent simplifiée et réduite à une succession de chevrons. Ces monnayages ont abondamment circulé en Italie du nord, autour de la plaine padane et des piémonts alpins (Arslan, 1990). En Gaule, plusieurs imitations de la drachme de Marseille proviennent du Limousin, notamment du trésor de Bridiers découvert en 1860 près de La Souterraine (Creuse). Plus récemment, des exemplaires ont été documentés près de Lubersac en Corrèze (Parvérie, 2015). Ces découvertes semblent suggérer une frappe d'origine limousine pour certains de ces monnayages. Toutefois, le revers de la pièce PEY.17.1 ne présente pas de chaudron au-dessus du lion, élément caractéristique de la plupart des imitations massaliètes mises au jour en Limousin.

* *Inv. PEY.17.1* :

Zone 3 - Parcelle 817 (Carré H5) (X : - ; Y : -).

Imitation de drachme de Marseille (Attribution : Sud de la Gaule).

Datation proposée : fin III^e-début II^e s. a.C.

Métal : argent ; masse : 3,1 g ; diamètre : 18 mm ; axe : 7 h.

Droit : Tête féminine à droite ; chevelure composée de rouleaux ; double collier autour du cou.

Revers : Lion stylisé à droite ; au-dessus, légende grecque ΜΑΣΣΑ incomplète.

Références : Nash 37 var. ; BN 2255.

Commentaires : Monnaie cassée. Sa masse initiale devait être légèrement supérieure à 4 g.

2. Nous remercions P. Dupont et B. Gaillard pour la rigueur avec laquelle ils ont procédé à la géolocalisation des trouvailles monétaires.

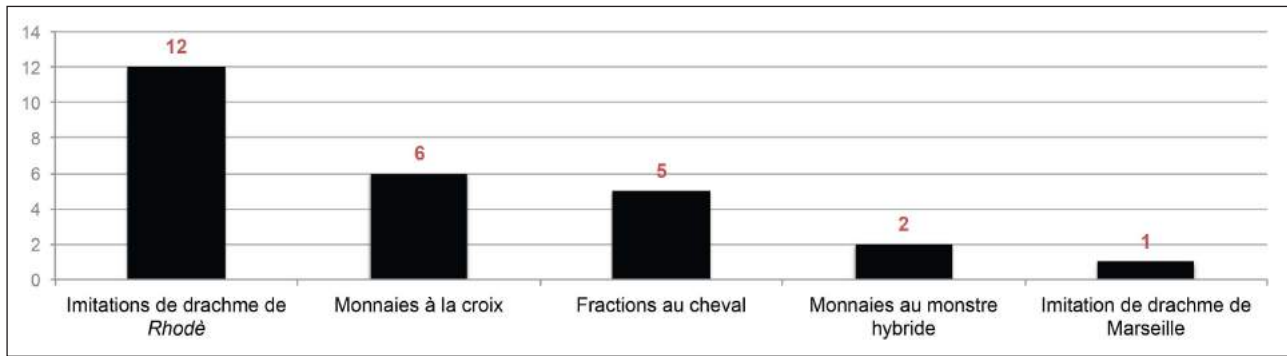


Figure 6 - Répartition des monnaies gauloises par grands groupes monétaires.

2.2. Imitations de la drachme de Rhodè (12 ex.) :

Les imitations de la drachme de Rhodè (cité grecque implantée sur le littoral catalan) ont fait l'objet d'études récentes qui permettent de mieux appréhender les dynamiques de ce monnayage, dont la circulation suit l'axe Aude-Garonne (fig. 7) et dont la production s'étend du III^e au II^e s. a.C. (Callegarin et al., 2013 ; Hiriart, 2014). Les types monétaires retrouvés à La Peyrouse (IRH 43 et IRH 44) se rapprochent de ceux exhumés à Lacoste ou à Eysses et s'intègrent pleinement dans la circulation régionale.

Les imitations de Rhodè les plus lourdes – et vraisemblablement les plus anciennes – s'alignent sur un étalon de 4,80 g propre aux émissions originales de la cité grecque de Rhodè, implantée sur le littoral catalan. De nombreux exemplaires plus légers sont également attestés. On a reconnu dans cette variabilité pondérale l'effet de dévaluations successives et de périodes distinctes (Taffanel et al., 1979). Ces changements d'étalons semblent également témoigner d'une production monétaire s'étalant dans le temps. Les exemplaires de La Peyrouse présentent une masse comprise entre 4,46 g et 3,66 g, s'inscrivant ainsi dans la période 2 de ce monnayage (Hiriart, 2014, p. 234). À Lacoste, cinq imitations appartenant au même échelon pondéral ont été mis au jour au sein de la phase Ib (Geneviève, 2012, p. 110-116). Les contextes stratigraphiques permettent ainsi de proposer, pour ces exemplaires, une datation comprise entre les années 220/210 a.C. et 180/170 a.C.

Il convient de noter que la plupart des imitations de Rhodè trouvées sur site de La Peyrouse paraissent composées d'argent de faible aloi (des analyses métallographiques sont en cours pour déterminer leur composition exacte).

L'état de corrosion avancé de certaines pièces semble témoigner de taux importants de cuivre. Des analyses élémentaires paraissent essentielles.

Elles permettront de mieux cerner la composition et les dynamiques internes de ces monnayages.

Dans ce lot, trois imitations de Rhodè ont été sciemment coupées et fractionnées : un exemplaire se trouve à l'état de demi-monnaie (PEY.17.9) et deux à l'état de quart de monnaie (PEY.17.10 et PEY.17.11). Cette fragmentation volontaire des monnaies témoigne-t-elle d'une nécessité de liquidité? Obéit-elle à d'autres motivations?

Enfin, mentionnons la découverte de deux monnaies agglomérées, enveloppées dans une gangue de corrosion (PEY.17.8). S'agit-il d'une bourse ou d'un petit dépôt? Des analyses métallographiques pourraient, ici aussi, apporter des éléments de compréhension.

* Inv. PEY.17.2 :

Zone 3 - parcelle 817 - G6 (X : 0.683140 ; Y : 44.947368).

Imitation de drachme de Rhodè, classe au nez proéminent. (Attribution : Basse vallée de la Dordogne).

Datation proposée : fin III^e-début II^e s. a.C.

Métal : argent ; masse : 4,47 g ; diamètre : 18 mm ; axe : - h.

Droit : Tête féminine au gros nez à droite ; visière au-dessus du front ; chevelure figurée par un épais rouleau ; collier perlé autour du cou.

Revers : Rose stylisée vue de dessous ; globule central figurant la tige ; quatre sépales en forme de croix ; pétales représentées par d'épaisses lunules.

Références : IRH 43 ; LT 2325 ; Savès 486-487 ; Depeyrot 43 ; CNH 14, 21.

Commentaires : -

* Inv. PEY.17.4 :

Zone 3 - parcelle 817 - G11 (X : 0.683388 ; Y : 44.947083).

Imitation de drachme de Rhodè, classe au nez proéminent. (Attribution : Basse vallée de la Dordogne).

Datation proposée : fin III^e-début II^e s. a.C.

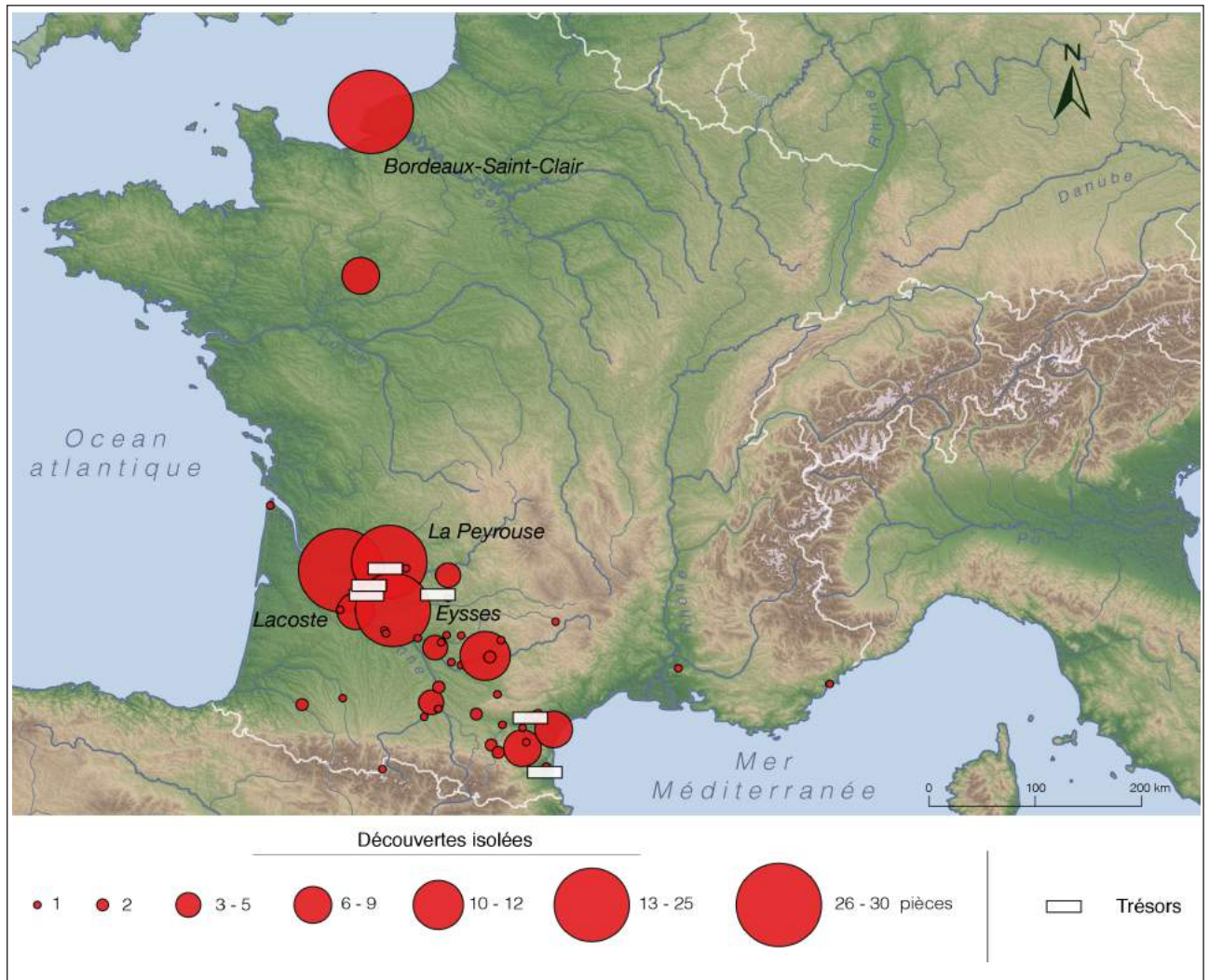


Figure 7 - Carte de répartition des imitations de la drachme de Rhodè (document E. Hiriart).

Métal : billon ; masse : 4,27 g ; diamètre : 17 mm ; axe : - h.

Droit : Protubérance ou buste informe.

Revers : Rose stylisée vue de dessous ; croix bouletée au centre ; sur les branches, deux chevrons orientés vers l'intérieur ; un cercle coupe chaque bras en leur milieu ; dans chaque canton, à l'extérieur du cercle, une lunule allongée.

Références : IRH 43 ; LT 2325 ; Savès 486-487 ; Depyrot 43 ; CNH 14, 21.

Commentaires : Monnaie corrodée, bas argent.

* **Inv. PEY.17.5 :**

Zone 3 - parcelle 817 - G12 (X : 0.683472 ; Y : 44.947166).

Imitation de drachme de Rhodè, classe au nez proéminent. (Attribution : Basse vallée de la Dordogne).

Datation proposée : fin III^e-début II^e s. a.C.

Métal : billon ; masse : 3,55 g ; diamètre : 16 mm ; axe : - h.

Droit : Tête féminine au gros nez à droite ; visière au-dessus du front ; chevelure figurée par un épais rouleau ; collier perlé autour du cou.

Revers : Rose stylisée vue de dessous ; croix bouletée au centre ; sur les branches, deux chevrons orientés vers l'intérieur ; un cercle coupe chaque bras en leur milieu ; dans chaque canton, à l'extérieur du cercle, une lunule allongée.

Références : IRH 43 ; LT 2325 ; Savès 486-487 ; Depyrot 43 ; CNH 14, 21.

Commentaires : Monnaie corrodée, bas argent.

* **Inv. PEY.17.7 :**

Zone 3 - parcelle 817 (X : - ; Y : -).

Imitation de drachme de Rhodè. (Attribution : Basse vallée de la Dordogne).

Datation proposée : fin III^e-début II^e s. a.C.

Métal : billon ; masse : 4,24 g ; diamètre : 17 mm ; axe : - h.

Droit : Tête féminine au gros nez à droite ; visière au-dessus du front ; chevelure figurée par un épais rouleau ; collier perlé autour du cou.

Revers : Rose stylisée vue de dessous ; croix bouletée au centre ; sur les branches, deux chevrons orientés vers l'intérieur ; un cercle coupe chaque bras en leur milieu ; dans chaque canton, à l'extérieur du cercle, une lunule allongée.

Références : IRH 44 ; LT 2332 ; BN 2332, 2340, 2342 ; Depeyrot, 42 ; Villaronga, 2000, p. 200-201, 210-211.

Commentaires : Monnaie corrodée, bas argent.

*** Inv. PEY.17.6 :**

Zone 3 - parcelle 817 (X : - ; Y : -).

Imitation de drachme de Rhodè. (Attribution : Basse vallée de la Dordogne).

Datation proposée : fin III^e-début II^e s. a.C.

Métal : billon ; masse : 3,79 g ; diamètre : 17 mm ; axe : - h.

Droit : Tête féminine au gros nez à droite ; visière au-dessus du front ; chevelure figurée par un épais rouleau ; collier perlé autour du cou.

Revers : Rose stylisée vue de dessous ; croix bouletée au centre ; sur les branches, deux chevrons orientés vers l'intérieur ; un cercle coupe chaque bras en leur milieu ; dans chaque canton, à l'extérieur du cercle, une lunule allongée.

Références : IRH 44 ; LT 2332 ; BN 2332, 2340, 2342 ; Depeyrot, 42 ; Villaronga, 2000, p. 200-201, 210-211.

*** Inv. PEY.17.3 :**

Zone 2 - parcelle 817 (X : - ; Y : -).

Imitation de drachme de Rhodè. (Attribution : Basse vallée de la Dordogne).

Datation proposée : fin III^e-début II^e s. a.C.

Métal : billon ; masse : 3,66 g ; diamètre : 17 mm ; axe : - h.

Droit : Protubérance ou buste informe.

Revers : Rose stylisée vue de dessous ; croix bouletée au centre ; sur les branches, deux chevrons orientés vers l'intérieur ; un cercle coupe chaque bras en leur milieu ; dans chaque canton, à l'extérieur du cercle, une lunule allongée.

Références : IRH 44 ; LT 2332 ; BN 2332, 2340, 2342 ; Depeyrot, 42 ; Villaronga, 2000, p. 200-201, 210-211.

Commentaires : Monnaie corrodée, bas argent.

*** Inv. PEY.17.8 :**

Zone 3 - parcelle 817 - G8 (X : 0.683226 ; Y : 44.947474).

Deux monnaies agglomérées : imitations de drachme de Rhodè. (Attribution : Basse vallée de la Dordogne).

Datation proposée : fin III^e-début II^e s. a.C.

Métal : billon ; masse : 7,84 g ; diamètre : 22 mm ; axe : - h.

Droit : Fruste.

Revers : Fruste.

Références : IRH 44 ; LT 2332 ; BN 2332, 2340, 2342 ; Depeyrot, 42 ; Villaronga, 2000, p. 200-201, 210-211.

Commentaires : Deux monnaies soudées, enveloppées dans une gangue de corrosion (PEY.17.8-1 et PEY.17.8-2). Selon le module et la masse des exemplaires, il pourrait s'agir d'imitations de la drachme de Rhodè. Une partie de l'un des revers est visible. Il est concave à l'instar de ceux des imitations de Rhodè. De plus, son rebord affiche un renflement caractéristique des pétales, en forme de lunule, du revers. Des analyses métallographiques devraient permettre de vérifier certaines hypothèses : les monnaies auraient-elles pu faire partie d'un dépôt ou d'une bourse?

*** Inv. PEY.17.9 :**

Parcelle 88 (X : - ; Y : -).

Imitation de drachme de Rhodè. (Attribution : Basse vallée de la Dordogne).

Datation proposée : fin III^e-début II^e s. a.C.

Métal : billon ; masse : 1,75 g ; diamètre : 17 mm ; axe : - h.

Droit : Fruste.

Revers : Rose stylisée vue de dessous ; croix bouletée au centre ; sur les branches, deux chevrons orientés vers l'intérieur ; un cercle coupe chaque bras en leur milieu ; dans chaque canton, à l'extérieur du cercle, une lunule allongée.

Références : IRH 44 ; LT 2332 ; BN 2332, 2340, 2342 ; Depeyrot, 42 ; Villaronga, 2000, p. 200-201, 210-211.

Commentaires : Demi monnaie (monnaie coupée).

*** Inv. PEY.17.10 :**

Zone 3 - parcelle 817 (X : - ; Y : -).

Imitation de drachme de Rhodè. (Attribution : Basse vallée de la Dordogne).

Datation proposée : fin III^e-début II^e s. a.C.

Métal : billon ; masse : 0,87 g ; diamètre : 10 mm ; axe : - h.

Droit : Fruste.

Revers : Fruste.

Références : IRH 44 ; LT 2332 ; BN 2332, 2340, 2342 ; Depeyrot, 42 ; Villaronga, 2000, p. 200-201, 210-211.

Commentaires : Quart de monnaie (monnaie coupée). Bien que les deux faces soient frustes, la morphologie et la masse de cet exemplaire suggèrent qu'il s'agit d'une imitation de Rhodè en billon.

*** Inv. PEY.17.11 :**

Zone 3 - parcelle 817 - G7 (X : 0.683666 ; Y : 44.946861).

Imitation de drachme de Rhodè. (Attribution : Basse vallée de la Dordogne).

Datation proposée : fin III^e-début II^e s. a.C.

Métal : billon ; masse : 0,87 g ; diamètre : 11 mm ; axe : - h.

Droit : Fruste.

Revers : Rose stylisée vue de dessous ; globule central figurant la tige ; deux branches crénelées sont visibles (vestiges des quatres sépales en forme de croix).

Références : IRH 44 ; LT 2332 ; BN 2332, 2340, 2342 ; Depeyrot, 42 ; Villaronga, 2000, p. 200-201, 210-211.

Commentaires : Quart de monnaie (monnaie coupée).

*** Inv. PEY.17.12 :**

Zone 3 - parcelle 817 (X : - ; Y : -).

Imitation de drachme de Rhodè. (Attribution : Agenais-Marmandais (?)).

Datation proposée : fin III^e-début II^e s. a.C.

Métal : billon ; masse : 4,09 g ; diamètre : 12 mm ; axe : - h.

Droit : Protubérance.

Revers : Protubérance.

Références : Hiriart, 2014, n° 1089,04.

Commentaires : Bien que les motifs ne soient pas «visibles», la masse et l'épaisseur de l'exemplaire se rattachent aux classes d'imitations de Rhodè que l'on retrouve au Mas-d'Agenais.

2.3. Les fractions au cheval et assimilées (5 ex.) :

Le site de La Peyrouse a livré cinq fractions d'argent présentant un cheval (ou un quadrupède indéterminé pour PEY.17.16) au revers (fig. 8). Trois d'entre-elles appartiennent à la même série (DT 3706) : PEY.17.14 (tête à droite), PEY.17.18 (tête à droite) et PEY.17.17 (tête à gauche). Jusqu'à présent, les seules provenances connues pour ce monnayage émanaient, ici aussi, des fouilles menées à Lacoste par C. Sireix (Geneviève & Sireix, 2014, p. 182-183). Deux de ces exemplaires proviennent de la phase Ib de Lacoste (entre 220/210 a.C. et 180/170 a.C.), ce qui confirme leur chronologie précoce.

*** Inv. PEY.17.14 :**

Zone 2 - parcelle 817 - L8 (X : 0.683580 ; Y : 44.946631).

Fraction au cheval. (Attribution : Lacoste).

Datation proposée : fin III^e-début II^e s. a.C.

Métal : argent ; masse : 0,44 g ; diamètre : 10 mm ; axe : 3 h.

Droit : Tête à droite ; visage en demi-lune ; chevelure composée d'épaisses mèches virgulées, à l'extrémité en boucle ; grènetis au pourtour.

Revers : Cheval bondissant à droite.

Références : DT 3706 ; Geneviève & Sireix, 2014, fig.11, n°1, 5, 6, 7.

Commentaires : -

*** Inv. PEY.17.18 :**

Zone 2 - parcelle 817 - K7 (X : 0.683500 ; Y : 44.946972).

Fraction au cheval. (Attribution : Lacoste).

Datation proposée : fin III^e-début II^e s. a.C.

Métal : argent ; masse : 0,25 g ; diamètre : 9 mm ; axe : 8 h.

Droit : Tête à droite ; visage en demi-lune ; chevelure composée d'épaisses mèches virgulées, à l'extrémité en boucle ; grènetis au pourtour.

Revers : Cheval bondissant à droite.

Références : DT 3706 ; Geneviève & Sireix, 2014, fig.11, n°1, 5, 6, 7.

Commentaires : -

*** Inv. PEY.17.17 :**

Zone 3 - parcelle 817 - G8 (X : 0.683194 ; Y : 44.947611).

Fraction au cheval. (Attribution : Lacoste).

Datation proposée : fin III^e-début II^e s. a.C.

Métal : argent ; masse : 0,42 g ; diamètre : 8 mm ; axe : 4 h.

Droit : Tête à gauche ; visage en demi-lune ; chevelure composée d'épaisses mèches virgulées, à l'extrémité en boucle ; grènetis au pourtour.

Revers : Cheval bondissant à droite.

Références : DT 3706 (variante à la tête à gauche) ; Geneviève & Sireix, 2014, fig.11, n°2, 3, 4, 8.

Commentaires : -

*** Inv. PEY.17.15 :**

Zone 2 - parcelle 817 (X : - ; Y : -).

Fraction au cheval. (Attribution : Sud-Ouest de la Gaule).

Datation proposée : fin III^e-début II^e s. a.C.

Métal : argent ; masse : 0,33 g ; diamètre : 10 mm ; axe : 4 h.

Droit : Tête à droite ; oreille marquée ; chevelure composée de traits parallèles fuyants vers l'arrière.

Revers : Cheval bondissant à droite ; au-dessous, un triangle.

Références : DT 3711 (variante à la tête à droite).

Commentaires : Monnaie cassée. Le triangle figuré au revers, sous le cheval, se retrouve sur les monnaies DT 3630 et DT 3631. Toutefois les droits sont différents (tête à gauche, couronne de laurier...). Le type DT 3711 est le plus proche, il s'agit d'une fraction qui se rattache probablement à la même série, mais avec la tête orientée à gauche

*** Inv. PEY.17.16 :**

Zone 2 - parcelle 817 - L8 (X : 0.683682 ; Y : 44.946624).

Fraction au loup (?) (Attribution : Lacoste (?)).

Datation proposée : fin III^e-début II^e s. a.C.

Métal : argent ; masse : 0,64 g ; diamètre : 10 mm ; axe : 1 h.

Droit : Tête à gauche.

Revers : Partie postérieure d'un animal à gauche.

Références : Geneviève & Sireix, 2014, fig. 7 (?).

Commentaires : Une goutte d'argent semble s'être agglomérée à la fraction. La partie postérieure de l'animal pourrait s'assimiler à celui des fractions au loup (Geneviève & Sireix, 2014, fig. 7). Le visage présent au droit pourrait également se rattacher à cette série. Cette identification demeure incertaine.

2.4. Les monnaies à la croix (6 ex.) :

Les monnaies à la croix constituent le numéraire le plus abondant de l'axe Aude-Garonne entre le II^e et le milieu du I^{er} s. a.C. (Hiriart, 2017a). La Peyrouse en a livré six exemplaires (proportion modeste par rapport aux quantités importantes mises au jour par exemple à Agen, Lacoste ou Vieille-Toulouse). On compte une unité (probablement de la série à la légende ibérique) et cinq fractions, dont trois paraissent inédites. Deux de ces fractions se rattachent vraisemblablement à une même classe : PEY.17.21 et PEY.17.24. Une autre fraction est attribuable au territoire des Cadurques (PEY.17.22).

*** Inv. PEY.17.19 :**

Zone 3 - parcelle 817 - H7 (X : 0.683115 ; Y : 44.947302)

Monnaie à la croix, série à la légende ibérique (AKERKONTON ?). (Attribution : Toulousain?).

Datation proposée : Deuxième moitié du II^e s. a.C.

Métal : argent plaqué ; masse : 1,49 g ; diamètre : 14 mm ; axe : - h.

Droit : Fruste.

Revers : Croix ; dans deux cantons, olive reliée au centre et caractère ibérique ; les deux autres cantons sont illisibles.

Références : CMC2 11.04 (?) ; DCR 285 (?) ; Depeyrot 285 (?) ; Savès 401, 402 (?).

Commentaires : La lecture de la légende de cet exemplaire n'est pas certaine (AKERKONTON ?). Le caractère ibérique "E" est orienté à gauche, alors qu'il apparaît habituellement tourné vers la droite.

*** Inv. PEY.17.23 :**

Zone 2 - parcelle 817 (X : - ; Y : -).

Fraction à la croix. (Attribution : Sud-Ouest de la Gaule).

Datation proposée : II^e s. a.C.

Métal : argent ; masse : 0,4 g ; diamètre : 10 mm ; axe : 1 h.

Droit : Tête à gauche ; coiffure de style classique figurée par des rangées de mèches ovoïdes ; trait oblique devant la bouche.

Revers : Croix ; au troisième canton, une hache évidée ; au quatrième, une lunule ; les deux autres cantons sont illisibles.

Références : inédit (CMC2 série 51).

Commentaires : -

*** Inv. PEY.17.22 :**

Zone 3 - parcelle 817 (X : - ; Y : -).

Fraction à la croix. (Attribution : Cadurques).

Datation proposée : II^e s. a.C.

Métal : argent ; masse : 0,46 g ; diamètre : 11 mm ; axe : 11 h.

Droit : Tête stylisée à gauche ; œil et nez figurés par un triangle pointé ; au-dessous, plusieurs globules alignés vestiges d'un collier ; chevelure figurée par une succession d'arcs de cercle et de traits bouletés à leurs extrémités ; arcs de cercle devant le visage.

Revers : Croix bouletée au centre ; aux premier, deuxième et quatrième cantons, une lunule ; au troisième, une hache pleine à gauche.

Références : CMC2 54.03 ; OCR 109 ; Savès, p. 421, 423.

Commentaires : -

*** Inv. PEY.17.20 :**

Zone 3 - parcelle 817 - G6 (X : 0.683305 ; Y : 44.94700).

Fraction à la croix. (Attribution : Sud-Ouest de la Gaule).

Datation proposée : II^e s. a.C.



Figure 8 - Agrandissement (x 2) des fractions mises au jour à La Peyrouse. (Clichés et montage E. Hiriart).

Métal : argent plaqué ; masse : 0,33 g ; diamètre : 9 mm ; axe : - h.

Droit : Fruste.

Revers : Croix ; aux premier, deuxième et quatrième cantons, une lunule ; au troisième canton, hache et lunule.

Références : CMC2 98.23.

Commentaires : La corrosion de la monnaie empêche d'appréhender le motif figuré au droit (tête à droite ?).

*** Inv. PEY.17.21 :**

Zone 3 - parcelle 817 - G5 (X : 0.683171 ; Y : 44.947594).

Fraction à la croix. (Attribution : Sud-Ouest de la Gaule).

Datation proposée : II^e s. a.C.

Métal : argent ; masse : 0,4 g ; diamètre : 9 mm ; axe : - h.

Droit : Tête à droite ; chevelure figurée par des chevrons.

Revers : Croix bouletée au centre ; aux premier et quatrième cantons, une lunule ; au deuxième, globule et lunule ; au troisième, hache et lunule.

Références : inédit (CMC2 série 98).

Commentaires : Cet exemplaire, non référencé dans le CMC2, appartient à la même classe que l'exemplaire PEY.17.24.

*** Inv. PEY.17.24 :**

Zone 2 - parcelle 817 - L7 (X : 0.683638 ; Y : 44.946750).

Fraction à la croix. (Attribution : Sud-Ouest de la Gaule).

Datation proposée : II^e s. a.C.

Métal : argent ; masse : 0,41 g ; diamètre : 10 mm ; axe : 3 h.

Droit : Tête à droite ; chevelure figurée par des chevrons.

Revers : Croix bouletée au centre ; aux premier et quatrième cantons, une lunule ; au deuxième, globule et lunule ; au troisième, hache et lunule.

Références : inédit (CMC2 série 98).

Commentaires : Cet exemplaire, non référencé dans le CMC2, appartient à la même classe que l'exemplaire PEY.17.21.

2.5. Les monnaies au monstre hybride (2 ex.) :

Deux monnaies au monstre hybride ont été découvertes lors de la campagne de 2017. La diffusion de ces monnayages (fig. 9), centrée sur le Périgord et ses environs immédiats, accrédite leur attribution au territoire des Pétrocors (Sireix et al.

1983). A l'instar des pièces de cette série provenant de Lacoste (23 exemplaires), les monnaies de La Peyrouse présentent une tête à droite. Elles s'opposent ainsi aux exemplaires d'Ecorneboeuf dont la tête se trouve le plus souvent orientée à gauche (Chevillot, 2017a ; Hiriart, 2017b). Enfin, signalons que deux autres monnaies au monstre hybride, appartenant à la classe DT 3641, avaient déjà été mises au jour à La Peyrouse (Chevillot, 2016, p. 20-21, fig. 11 et 12).

*** Inv. PEY.17.25 :**

Zone 1 - parcelle 817 (X : - ; Y : -).

Monnaie au monstre hybride. (Attribution : Pétrocors).

Datation proposée : Fin II^e-milieu I^{er} s. a.C.

Métal : argent ; masse : 1,92 g ; diamètre : 14 mm ; axe : 11 h.

Droit : Tête à droite ; œil de face ; chevelure figurée par des mèches en forme de lunule.

Revers : Sanglier à droite aux longues oreilles ; pattes postérieures anthropomorphes retournées vers le haut ; deux triangles évidés sur le dos ; au-dessus, trois globules ; au-dessous, un arc de cercle bouleté aux extrémités.

Références : DT 3642.

Commentaires : -

*** Inv. PEY.17.26 :**

Zone 2 - parcelle 817 (X : - ; Y : -).

Monnaie au monstre hybride (Attribution : Pétrocors).

Datation proposée : Fin II^e-milieu I^{er} s. a.C.

Métal : argent ; masse : 2,23 g ; diamètre : 15 mm ; axe : 5 h.

Droit : Tête à droite ; œil de face ; chevelure figurée par des mèches en forme de lunule.

Revers : Sanglier à droite aux longues oreilles ; pattes postérieures anthropomorphes retournées vers le haut ; deux triangles évidés sur le dos ; au-dessus, trois globules ; au-dessous, un arc de cercle bouleté aux extrémités.

Références : DT 3642.

Commentaires : Les exemplaires PEY.17.25 et PEY.17.26 appartiennent à la même classe. Ils s'assimilent aux exemplaires que l'on rencontre à Lacoste (n° 114, 117, etc.).

2.6. Potin (1 ex.) :

Les potins de type Nash 592, d'un style proche de l'exemplaire découvert à La Peyrouse, se retrouvent fréquemment dans le Berry (sur les sites de Bourges, Levroux et Châteaumeillant). Toutefois, celui-ci s'assimile davantage à une

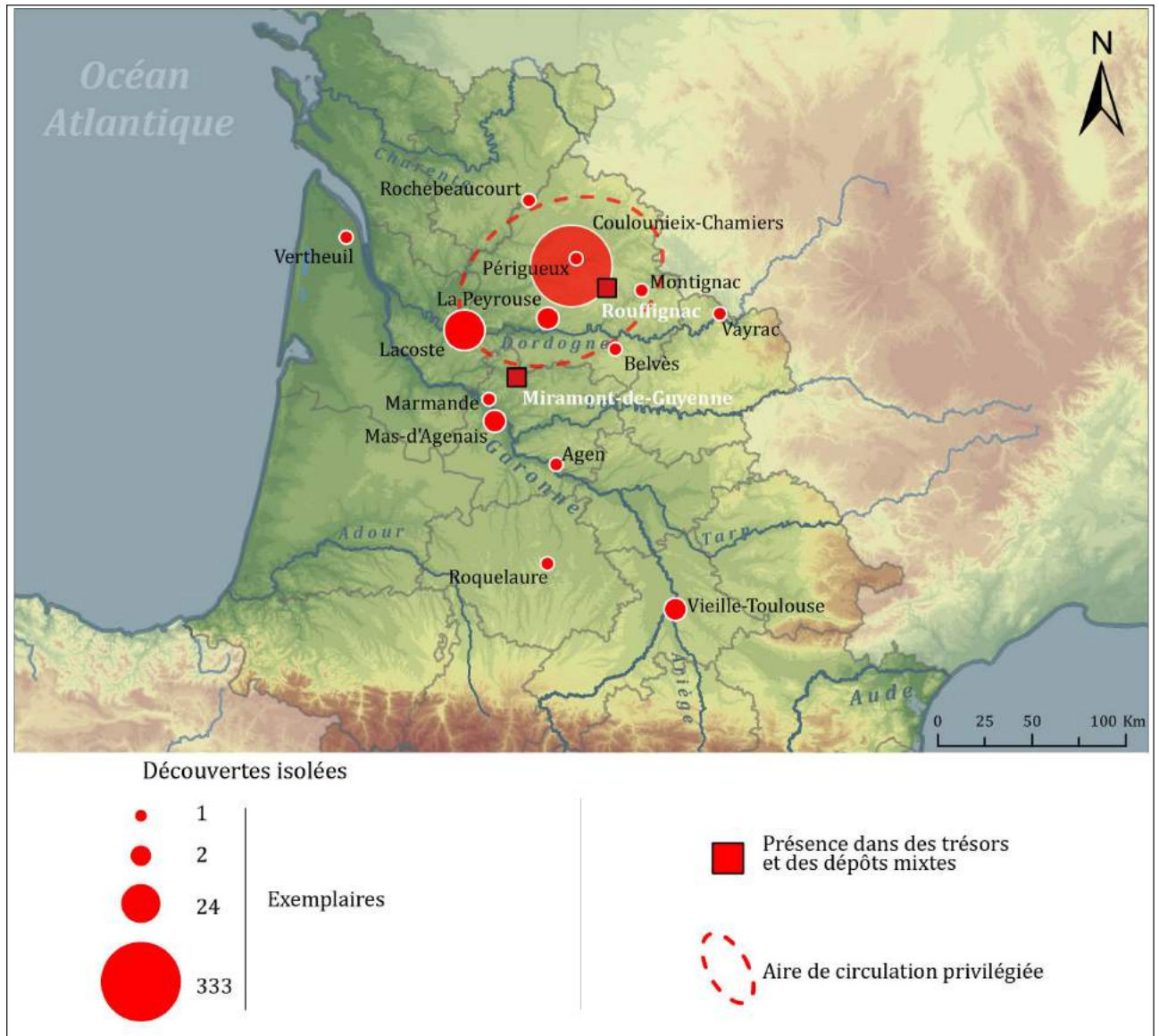


Figure 9 - Carte de répartition des monnaies au «monstre hybride». (Document E. Hiriart).

nouvelle série, récemment singularisée par V. Geneviève sur la base de découvertes effectuées à Andilly (Charente-Maritime) et au Langon (Vendée) : la «série vendéenne I» (Geneviève, 2017).

*** Inv. PEY.17.27 :**

Zone 3 - parcelle 817 - G9 (X : 0.683277 ; Y : 44.94700).

Potin. (Attribution : Centre-Ouest).

Datation proposée : -

Métal : potin ; masse : 2,88 g ; diamètre : 19 mm ; axe : 9 h.

Droit : Tête casquée à gauche.

Revers : Taureau chargeant à droite, sur une ligne de sol ; longue queue recourbée sur le dos.

Références : Nash 592 var. ; Bibracte 109.1 var.

Commentaires : -

2.7. Bronze post-césarien (1 ex) :

La conquête césarienne ne marque pas la fin des monnayages gaulois. Dans le centre-ouest de la Gaule, plusieurs séries en alliage cuivreux circulent abondamment jusqu'au début du Haut-Empire. Ces pièces se caractérisent notamment par une iconographie romanisée, ainsi que par la présence d'une légende latine faisant certainement référence à des aristocrates locaux (LVCCIOS, ANNICCOIOS, CONTOVTOS, ATECTORI, etc.). Elles pourraient avoir été émises par ces derniers, avec l'aval de l'autorité romaine, durant les années

30-20 a.C. (Geneviève, à paraître). Les pièces au nom d'ATECTORI sont attribuables au Poitou (Hiernard, 1982, p. 638 ; Hiriart, 2009, p. 385-386 ; Hiriart, 2015, p. 187-188). Elles sont peut-être dues au notable (picton ?) qui donna son nom à la troupe de cavalerie, auxiliaire de l'armée romaine, *ala I Gallorum Atecorigiana* (Maurin, 1978, p. 209-214).

*** Inv. PEY.17.28 :**

Zone 1 - parcelle 817 (X : - ; Y : -).
Bronze post-césarien du centre-ouest. (Attribution : Poitou).
Datation proposée : 40-20 a.C.
Métal : bronze ; masse : 1,22 g ; diamètre : 15 mm ; axe : 6 h.
Droit : Tête virile à droite, le cou orné d'un collier perlé ; devant la face, légende latine ATECTORI ; grènetis au pourtour.
Revers : Taureau à droite, ceint d'une guirlande de fleurs ; au-dessus, un cercle perlé et pointé ; au-dessous, une ligne perlée servant de sol ; à l'exergue, un fleuron ; grènetis au pourtour.
Références : LT 4349 ; Lyon 695 ; DT 3722 ; Nash, 1978, 636.
Commentaires : -

émises plus tardivement, entre les années 70/90 et 110 p.C. (Geneviève et al., 2017).

Des découvertes ponctuelles sont régulièrement attestées jusqu'à la dynastie des Antonins. À partir du III^e s. p.C., les monnaies sont plus rares (deux occurrences).

*** Inv. PEY.17.29 :**

La Peyrouse Nord (X : - ; Y : -).
Quinaire républicain. (Attribution : Rome).
Datation proposée : 89 a.C.
Métal : argent ; masse : 1,35 g ; diamètre : 15 mm ; axe : 7 h.
Droit : Buste de la Liberté à droite ; derrière, M. CATO (A et T ligaturés) ; grènetis au pourtour.
Revers : Victoire assise à droite avec palme et patère ; sous une ligne d'exergue, légende VICTRIX ; grènetis au pourtour ; légende VICTRIX.
Références : RRC 343-2.
Commentaires : -

*** Inv. PEY.17.32 :**

Parcelle 88 (X : - ; Y : -).
Demi-dupondius de Nîmes. (Attribution : Nîmes)
Datation proposée : 10-14 p.C.

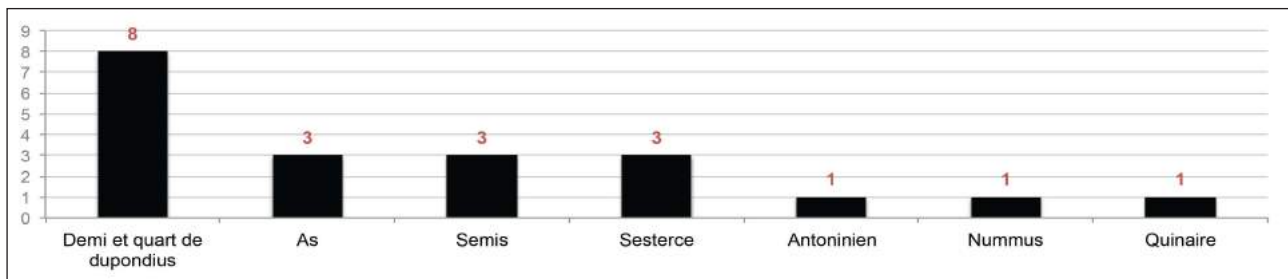


Figure 10 - Répartition des monnaies romaines selon leur dénomination.

3. MONNAIES ROMAINES (20 ex.) :

Le lot de monnaies romaines de La Peyrouse se compose de 20 exemplaires, dont un quinaire républicain en argent, huit *dupondii* de Nîmes coupés (sept demis, un quart), trois semis à l'autel de Lyon, trois sesterces, trois as, un antoninien et un nummus (fig. 10). D'un point de vue chronologique, l'essentiel des monnaies romaines mises au jour semble s'inscrire dans la période augustotibérienne, qui concentre à elle seule 11 exemplaires, soit 55 % de l'ensemble des monnaies romaines (fig. 11). Il convient toutefois de pondérer ce constat car au moins deux demi-dupondii (PEY.17.36 et PEY.17.37) correspondent à des imitations gauloises des productions nîmoises. Ces pièces coulées pourraient avoir été

Métal : bronze ; masse : 7,98 g ; diamètre : 27 mm ; axe : 10 h.

Droit : Buste d'Agrippa à gauche portant la couronne navale ; autour, légende IM[P] DIV[I. F] P[P] ; grènetis au pourtour.

Revers : Crocodile à droite attaché par une chaîne à une palme centrale ; sous le crocodile, deux palmettes ; de part et d'autre de la palme centrale, légende [COL] NEM.

Références : LT 2837 ; RIC 160 ; RPC 525.
Commentaires : Monnaie coupée.

*** Inv. PEY.17.33 :**

Parcelle 817 (X : - ; Y : -).
Demi-dupondius de Nîmes. (Attribution : Nîmes).

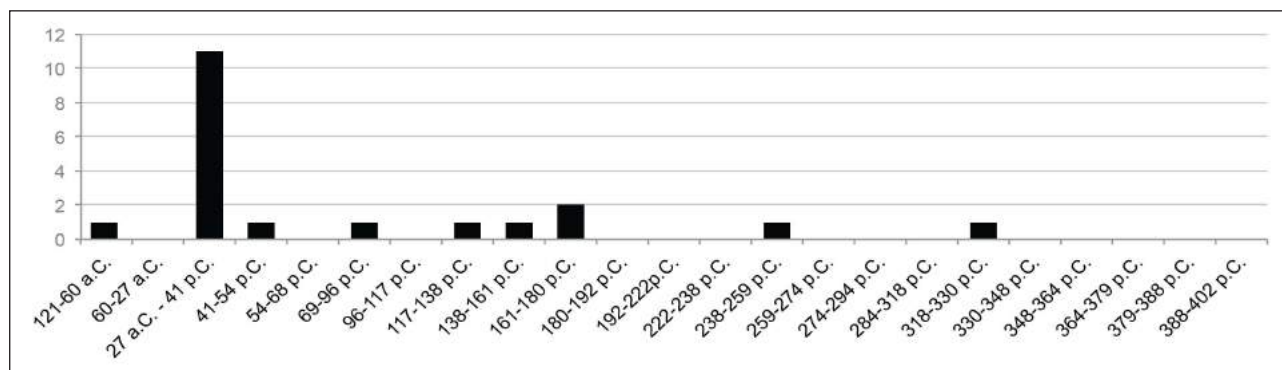


Figure 11 - Répartition des monnaies romaines par périodes.

Datation proposée : 10-14 p.C.

Métal : bronze ; masse : 4,65 g ; diamètre : 25 mm ; axe : 12 h.

Droit : Bustes d'Octave lauré à droite ; autour, légende [IMP DIVI] F [P]P ; grènetis au pourtour.

Revers : Crocodile à droite attaché par une chaîne à une palme centrale ; en haut à gauche, une couronne ; sous le crocodile, deux palmettes ; de part et d'autre de la palme centrale, légende COL [NEM].

Références : LT 2837 ; RIC 160 ; RPC 525.

Commentaires : Monnaie coupée et usée.

* **Inv. PEY.17.34 :**

Parcelle 817 (X : - ; Y : -).

Demi-dupondius de Nîmes. (Attribution : Nîmes).

Datation proposée : 10-14 p.C.

Métal : bronze ; masse : 4,7 g ; diamètre : 24 mm ; axe : 12 h.

Droit : Buste d'Agrippa à gauche portant la couronne navale ; autour, légende IM[P] DIV[I.F] P[P] ; grènetis au pourtour.

Revers : Crocodile à droite attaché par une chaîne à une palme centrale ; sous le crocodile, deux palmettes ; de part et d'autre de la palme centrale, légende [COL] NEM.

Références : LT 2837 ; RIC 160 ; RPC 525.

Commentaires : Monnaie coupée.

* **Inv. PEY.17.35 :**

Zone 1 - parcelle 817 (X : - ; Y : -).

Demi-dupondius de Nîmes. (Attribution : Nîmes)

Datation proposée : 10-14 p.C.

Métal : bronze ; masse : 5,39 g ; diamètre : 24 mm ; axe : 7 h.

Droit : Buste d'Agrippa à gauche portant la couronne navale ; autour, légende [IMP] DIV[I.F] P[P] ; grènetis au pourtour.

Revers : Crocodile à droite attaché par une chaîne à une palme centrale ; sous le crocodile,

deux palmettes ; de part et d'autre de la palme centrale, légende COL [NEM].

Références : LT 2837 ; RIC 160 ; RPC 525.

Commentaires : Monnaie coupée.

* **Inv. PEY.17.36 :**

- (X : - ; Y : -)

Demi-dupondius, imitation gauloise de Nîmes. (Attribution : Sud de la Gaule (?).

Datation proposée : I^{er} s. p.C.

Métal : bronze ; masse : 4,01 g ; diamètre : 24 mm ; axe : 12 h.

Droit : Buste d'Agrippa (barbu ?) à gauche ; autour, légende illisible.

Revers : Queue du crocodile orienté à gauche ; autour, légende et motifs illisibles.

Références : -

Commentaires : Monnaie coupée. Sur cet exemplaire, le crocodile apparaît orienté à gauche. Ce qui est exceptionnel. Cette singularité, de même que l'aspect grossier du portrait d'Agrippa semble plaider en faveur d'une imitation gauloise du dupondius de Nîmes.

* **Inv. PEY.17.37 :**

Zone 3 - parcelle 817 (X : - ; Y : -).

Demi-dupondius, imitation gauloise de Nîmes (?). (Attribution : Sud de la Gaule (?).

Datation proposée : I^{er} s. p.C.

Métal : bronze ; masse : 6,11 g ; diamètre : 27 mm ; axe : 12 h.

Droit : Buste d'Agrippa à gauche ; autour, légende IM[P] DIVI.F P[P] ;

Revers : Queue du crocodile à droite ; au-dessous, une palmette ; autour, légende et motifs illisibles.

Commentaires : Monnaie coupée. Au revers de cet exemplaire, la protubérance de bronze (située à droite du crocodile et qui jaillit du flan) suggère que cette monnaie a été coulée. Il s'agit vraisemblablement d'une imitation gauloise du dupondius de Nîmes.

* **Inv. PEY.17.38 :**
Parcelle 88 (X : - ; Y : -).
Quart de dupondius de Nîmes. (Attribution : Nîmes).
Datation proposée : 27 a.C.-14 p.C.
Métal : bronze ; masse : 3,24 g ; diamètre : 16 mm ; axe : - h.
Droit : Fruste.
Revers : Crocodile à droite ; autour, motifs illisibles.
Références : -
Commentaires : Monnaie coupée.

* **Inv. PEY.17.39 :**
Zone 1 - parcelle 817 (X : - ; Y : -).
Semis de Tibère. (Attribution : Lyon).
Datation proposée : 14-37 p.C.
Métal : bronze ; masse : 3,92 g ; diamètre : 18 mm ; axe : 12 h.
Droit : Tête laurée de Tibère à droite ; autour, légende TI CAESAR DIVI F IMPERAT VII ; grènetis au pourtour.
Revers : Autel de Lyon ; au-dessous, légende ROM ET AVG ; grènetis au pourtour.
Références : RIC 246 var. (cf. Musée du Véron, inv. 2001.30.16).
Commentaires : La légende du droit diffère de celui du RIC 246.

* **Inv. PEY.17.48 :**
Zone 1 - parcelle 817 (X : - ; Y : -).
Semis de Tibère. (Attribution : Lyon).
Datation proposée : 14-37 p.C.
Métal : bronze ; masse : 2,29 g ; diamètre : 19 mm ; axe : 3 h.
Droit : Tête de Tibère à droite ; autour, légende illisible.
Revers : Autel de Lyon ; au-dessous, légende [RO]M ET [AVG].
Références : -
Commentaires : Monnaie usée et peu lisible.

* **Inv. PEY.17.49 :**
La Peyrouse Nord (X : - ; Y : -).
Semis de Tibère (?). (Attribution : Lyon (?)).
Datation proposée : 14-37 p.C. (?)
Métal : bronze ; masse : 3,01 g ; diamètre : 19 mm ; axe : 2 h.
Droit : Tête de Tibère à droite (?).
Revers : Autel de Lyon (?).
Références : -
Commentaires : Monnaie usée et peu lisible.

* **Inv. PEY.17.40 :**
- (X : - ; Y : -).

As de Claude. (Attribution : Rome).
Datation proposée : 41-50 p.C.
Métal : bronze ; masse : 12,88 g ; diamètre : 28 mm ; axe : 12 h.
Droit : Tête nue de Claude à gauche ; autour, légende TI CLAVDIVS CAESAR AVG PM TR P IMP ; grènetis au pourtour.
Revers : Minerve debout à droite portant un bouclier dans sa main gauche et une lance dans sa main droite ; de part et d'autre, légende S C ; grènetis au pourtour.
Références : RIC 100.
Commentaires : -

* **Inv. PEY.17.41 :**
La Peyrouse Nord (X : - ; Y : -).
As de Domitien. (Attribution : Rome).
Datation proposée : 81-96 p.C.
Métal : bronze ; masse : 7,25 g ; diamètre : 26 mm ; axe : - h.
Droit : Tête de Domitien à droite.
Revers : Fruste.
Références : -
Commentaires : -

* **Inv. PEY.17.42 :**
Parcelle 817 (X : - ; Y : -).
As d'Hadrien (Attribution : Rome).
Datation proposée : 117-138 p.C.
Métal : bronze ; masse : 9 g ; diamètre : 26 mm ; axe : 6 h.
Droit : Tête d'Hadrien à gauche ; autour légende illisible.
Revers : Clementia debout à gauche, tenant une patère de la main droite et un sceptre long de la main gauche ; autour, légende illisible.
Références : -
Commentaires : -

* **Inv. PEY.17.44 :**
Zone 2 - parcelle 817 (X : - ; Y : -).
Sesterce d'Antonin le Pieux. (Attribution : Rome).
Datation proposée : 156-157 p.C.
Métal : bronze ; masse : 24,55 g ; diamètre : 31 mm ; axe : 11 h.
Droit : Tête laurée d'Antonin le Pieux à droite ; autour, légende ANTONINVS AVG - PIVS P P IMP II ; grènetis au pourtour.
Revers : *Securitas* drapée, assise à gauche sur une chaise curule, tenant un sceptre de la main droite et appuyant le bras gauche sur une corne d'abondance ; autour, légende TR POT XX COS III SC.
Références : RIC 967.

*** Inv. PEY.17.43 :**

Zone 3 - parcelle 817 (X : - ; Y : -).

Sesterce de Marc Aurèle. (Attribution : Rome).

Datation proposée : 166-170 p.C.

Métal : bronze ; masse : 23 g ; diamètre : 31 mm ; axe : 1 h.

Droit : Tête laurée de Marc Aurèle à droite ; autour, légende [M AVREL] ANTONINVS AVG [ARM PARTH MAX].

Revers : Victoire marchant à gauche, tenant une couronne de la main droite et une palme de la main gauche ; autour, légende [...] IMP [...].

Références : -

Commentaires : Type commémorant la victoire sur les Parthes.

*** Inv. PEY.17.45 :**

Zone 1 - parcelle 817 - S4 (X : 0.685472 ; Y : 44.946472).

Sesterce de Faustine Jeune. (Attribution : Rome).

Datation proposée : 161-175 p.C.

Métal : bronze ; masse : 17,85 g ; diamètre : 29 mm ; axe : 9 h.

Droit : Tête de Faustine à droite portant un chignon ; autour, légende illisible.

Revers : Personnage assis à gauche ; autour, légende illisible.

Références : -

Commentaires : -

*** Inv. PEY.17.46 :**

Zone 1 - parcelle 817 (X : - ; Y : -).

Antoninien d'Etruscille. (Attribution : Rome).

Datation proposée : 249-253 p.C.

Métal : billon ; masse : 2,68 g ; diamètre : 21 mm ; axe : 6 h.

Droit : Buste drapé et diadémé d'Etruscille à droite posé sur un croissant ; autour légende HER ETRVSCILLA AVG.

Revers : *Pudicitia* drapée et voilée assise à gauche, relevant son voile de la main droite et tenant un sceptre de la gauche ; autour, légende PVDICITIA AVG.

Références : RIC 59b.

Commentaires : -

*** Inv. PEY.17.47 :**

- (X : - ; Y : -).

Nummus de Constantin I. (Attribution : indéterminé).

Datation proposée : 310-337 p.C.

Métal : bronze ; masse : 1,75 g ; diamètre : 19 mm ; axe : 6 h.

Droit : Tête de Constantin I lauré à droite ; autour, légende CONSTANTINVS [AVG].

Revers : Porte de camp surmontée de quatre tourelles et d'une étoile ; portes ouvertes ; autour, légende VIRTVS [AVGG].

Références : -

Commentaires : -

4. MONNAIE FÉODALE (1 ex.) :

*** Inv. PEY.17.55 :**

Zone 1 - parcelle 817 (X : 0.684855 ; Y : 44.946305).

Denier féodal, comté de Rodez. (Attribution : Rodez).

Datation proposée : 1156-1180

Métal : argent ; masse : 0,45 g ; diamètre : 15 mm ; axe : 11 h.

Droit : Croix ; autour, légende + VGO COMES (S couchée).

Revers : D / + A / S dans le champ ; autour, légende + RODES CIVI (S couché).

Références : P.A. 3880 (86/20).

Commentaires : -

5. MONNAIES MODERNES (3 ex.) :

*** Inv. PEY.17.51 :**

La Peyrouse Nord (X : - ; Y : -).

Double tournois de Louis XIII. (Attribution : indéterminé).

Datation proposée : XVII^e s.

Métal : bronze ; masse : 1,49 g ; diamètre : 14 mm ; axe : - h.

Droit : Buste lauré à droite (?).

Revers : Plusieurs globules disposés en croix, dont trois sont entourés par une ligne ovoïde.

Références : -

Commentaires : -

*** Inv. PEY.17.56 :**

- (X : - ; Y : -)

Double tournois de Louis XIII. (Attribution : Bordeaux).

Datation proposée : 1637.

Métal : bronze ; masse : 2,99 g ; diamètre : 19 mm ; axe : 2 h.

Droit : Buste de Louis XIII à droite ; autour, légende LOVIS XIII RD FRAN E NA H.

Revers : Trois lis posés en 2 et 1 ; autour, légende + DOVBLE TOURNOIS 1637.

Références : -

Commentaires : -

6. MONNAIES INDÉTERMINÉES (6 ex.)

*** Inv. PEY.17.30 :**

Zone 3 - parcelle 817 (X : - ; Y : -).

Denier romain (?). (Attribution : Rome (?).
 Datation proposée : 150 a.C.-200 p.C.
 Métal : argent plaqué ; masse : 2,03 g ;
 diamètre : 19 mm ; axe : - h.
 Droit : Fruste.
 Revers : Fruste.
 Références : -

Commentaires : Monnaie pliée, en argent
 plaqué. D'après son module et sa morphologie,
 l'exemplaire s'assimilerait à un denier romain.

*** Inv. PEY.17.54 :**

Zone 1 - parcelle 817 - R6 (X : 0.685035 ; Y :
 44.946140).

Monnaie indéterminée. (Attribution : indéter-
 miné).

Datation proposée : -

Métal : argent plaqué ; masse : 2,66 g ;
 diamètre : 25 mm ; axe : - h.

Droit : Fruste.

Revers : Fruste ; des motifs (globules ?) sont
 visibles sur la pellicule d'argent conservée.

Références : -

Commentaires : -

*** Inv. PEY.17.50 :**

La Peyrouse Nord (X : - ; Y : -).

Petit bronze (Bas-Empire?). (Attribution :
 indéterminé).

Datation proposée : 192-476 p.C.

Métal : bronze ; masse : 0,75 g ; diamètre :
 15 mm ; axe : - h.

Droit : Fruste.

Revers : Fruste.

Références : -

Commentaires : -

*** Inv. PEY.17.53 :**

La Peyrouse Nord (X : - ; Y : -).

Bronze indéterminé. (Attribution :
 indéterminé).

Datation proposée : -

Métal : bronze ; masse : 6,02 g ; diamètre :
 26 mm ; axe : - h.

Droit : Fruste, tête masculine à droite (?).

Revers : Fruste.

Références : -

Commentaires : Monnaie fruste. D'après sa
 morphologie, il pourrait s'agir d'une monnaie du
 Haut-Empire.

*** Inv. PEY.17.31 :**

Zone 2 - parcelle 817 (X : - ; Y : -).

Bronze indéterminé (Attribution : indéterminé).

Datation proposée : -

Métal : bronze ; masse : 0,9 g ; diamètre :
 16 mm ; axe : - h.

Droit : Fruste (tête à droite et grènetis?).

Revers : Fruste.

Références : -

Commentaires : Monnaie coupée ou cassée.

*** Inv. PEY.17.52 :**

Zone 1 - parcelle 817 (X : - ; Y : -).

Bronze indéterminé (Attribution : indéterminé).

Datation proposée : -

Métal : bronze ; masse : 1,14 g ; diamètre :
 18 mm ; axe : - h.

Droit : Lisse.

Revers : Lisse.

Références : -

Commentaires : Monnaie illisible et légèrement
 tordue.

7. PLOMB DE SCELLÉ (1 ex.) :

*** Inv. PEY.17.57 :**

La Peyrouse Nord (X : - ; Y : -).

Plomb de scellé. (Attribution : Bordeaux).

Datation proposée : XVIII^e s.

Métal : plomb ; masse : 4,63 g ; diamètre :
 16 mm ; axe : - h.

Droit++ : Inscription disposée en triangle :
 FERME / G. DU / TABAC ; grènetis au pourtour.

Revers : Inscription disposée en triangle :
 BUR. DE / BOR / DEAUX ; grènetis au pourtour.

Références : -

Commentaires : -

**8. SCORIE D'ARGENT OU MONNAIES
 CELTIQUES AGGLUTINÉES ?**

Une scorie d'argent a été mise au jour dans la
 zone 1 (carré Q5), endroit où le substrat calcaire
 affleure (fig. 3). Cette scorie paraît composée de
 petits objets agglomérés, dont plusieurs de forme
 circulaire, qui semblent en cours de fonte (fig. 12,
 A et B ; fig. 13). Dans cet ensemble, au moins une
 fraction d'argent semble nettement se distinguer.
 Pour vérifier ce constat, nous avons procédé à une
 analyse à l'aide d'un microscope numérique
 Keyence VHX-6000. L'agrandissement ainsi
 obtenu révèle la présence d'une pièce (diamètre
 maximum 7,5 mm) ayant subi l'action du feu. Sur
 celle-ci, on reconnaît un cheval à droite,
 articulations et museau bouletés, entouré d'un
 grènetis (fig. 12, C et D). Le style de l'équidé
 s'assimile à celui de l'exemplaire PEY.17.14. La
 pièce discernable sur la scorie appartient
 vraisemblablement à la série monétaire des
 fractions au cheval retrouvées sur les sites de
 Lacoste et de La Peyrouse.

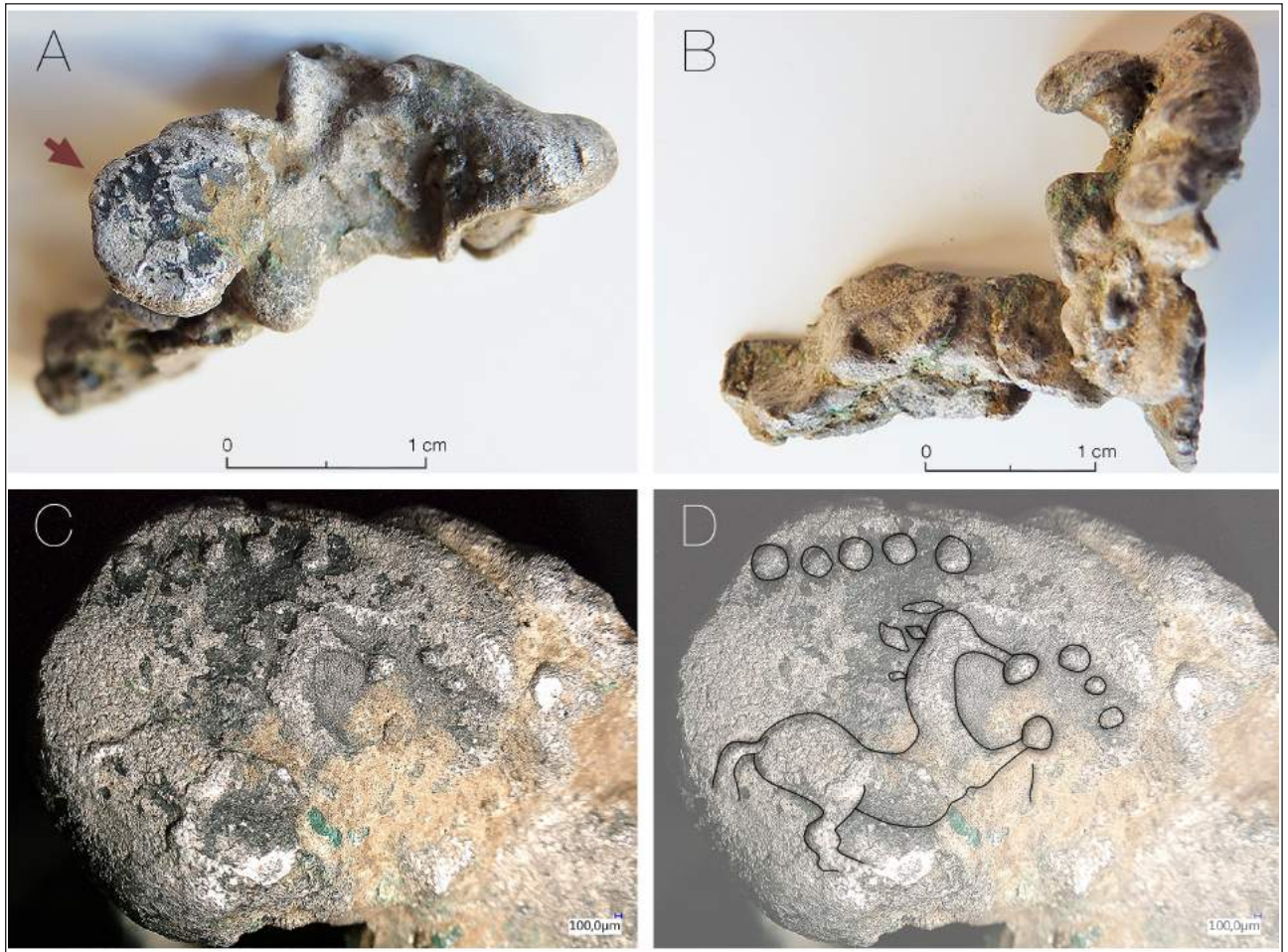


Figure 12 - A et B- vues de la scorie d'argent (clichés P. Dupont) ; C- détail de la scorie d'argent observé au microscope numérique Keyence VHX-6000 ; D- dessin du motif observé sur la scorie (E. Hiriart).



Figure 13 - Vues de la scorie d'argent.
(Clichés E. Hiriart).

Cet objet constitue-t-il le témoignage d'une production monétaire locale? S'agit-il d'une bourse ayant fondu accidentellement? Plusieurs hypothèses peuvent être envisagées mais, en l'état, aucun élément ne permet de se prononcer en faveur de l'une des ces interprétations.

Dans un premier temps, il conviendra de vérifier si la scorie est composée de différentes pièces de monnaie agglutinées, car seule une pièce est actuellement avérée. Il conviendra pour cela de développer un protocole analytique adapté (des analyses par LA-ICP-MS sont envisagées) pour apporter des éléments de réponse.

*** Inv. PEY.17.58 :**

Zone 1 - parcelle 817 - Q5 (X : 0.685027 ; Y : 44.94650).

Scorie d'argent : pièces de monnaies agglutinées? (Attribution : -).

Datation proposée : fin III^e-début II^e s. a.C.

Métal : argent ; masse : 9,53 g ; diamètre : 35 mm ; axe : - h.

Droit : -

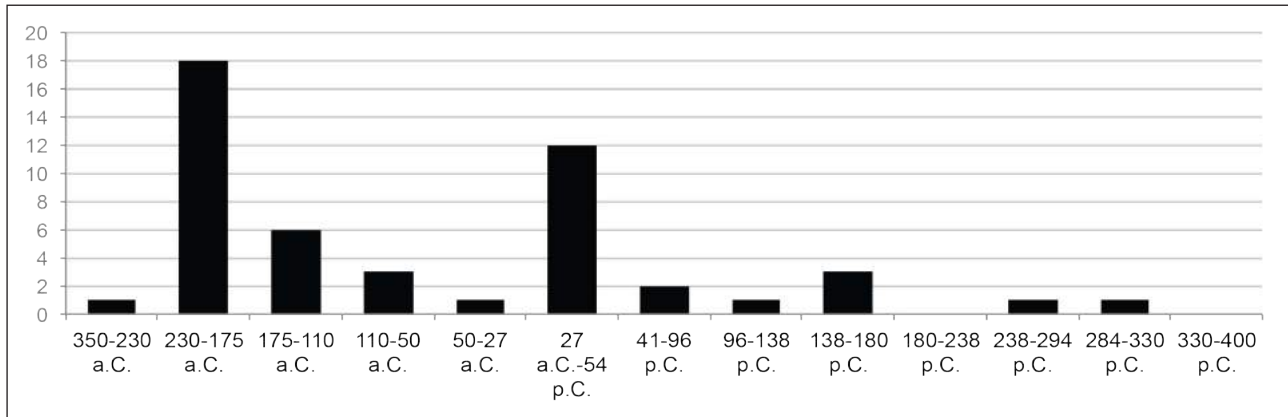


Figure 14 - Répartition des monnaies par périodes (49 exemplaires).

Revers : -
 Références : -
 Commentaires : -

III. ÉLÉMENTS DE CONCLUSION :

La chronologie des monnayages :

Les pièces issues de la campagne de prospection de 2017 livrent des informations cruciales qui permettent d’appréhender plus finement les dynamiques chronologiques du site de La Peyrouse. La répartition des monnaies par période met en évidence deux principales phases (fig. 14) : la première comprise entre la fin du III^e et la fin du II^e s. a.C. ; la seconde correspondant à la période julio-claudienne.

période comprise entre la fin du III^e et le début du I^{er} s. a.C. (fig. 15). Une inflexion s’observe lors de la deuxième moitié du II^e s. a.C., avec une baisse du numéraire. La période correspondant à La Tène D1b (125-76 a.C.) et La Tène D2 (75-26 a.C.) a livré quatre pièces. C’est pourtant à cette période qu’on assiste, sur la plupart des sites régionaux (ainsi que dans le reste de la Gaule), à l’afflux massif des monnayages et à une monétarisation accrue des échanges. On notera également l’absence des monnaies à la croix de la série cubiste, prépondérantes sur les sites de l’isthme gaulois dès le milieu du II^e s., mais surtout à la fin du II^e et au milieu du I^{er} s. a.C. (Hiriart, 2016). Ces éléments semblent révéler une tendance de fond, et pourraient être le signe d’une baisse relative de la fréquentation.

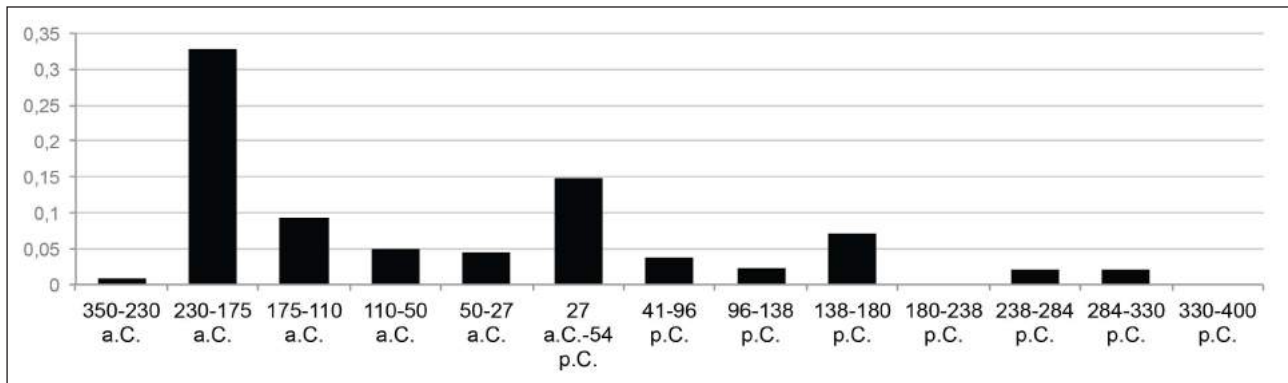


Figure 15 - Résultats pondérés du nombre de monnaies par période. (Nombre de monnaies par période / nombre d’années de la période).

Les périodes présentées dans le graphe (fig. 14) s’étendant sur un nombre inégal d’années, nous avons cherché à pondérer ces résultats en divisant le nombre d’exemplaires d’une période par le nombre d’années de cette période. Cette méthode permet de pallier leur durée inégale et rend possible les comparaisons quantitatives sur le temps long. Le résultat de cette analyse confirme le premier constat, en renforçant l’importance de la

Après la conquête romaine, un nouvel essor se ressent avec la période julio-claudienne. Cet élan est marqué par la présence des demi-dupondii de Nîmes et des asses à l’autel de Lyon. Les monnaies postérieures au milieu du I^{er} s. p.C. (romaines, médiévales, modernes) sont probablement les vestiges d’une occupation résiduelle, mais ne semblent pas renvoyer à une tendance d’occupation forte.

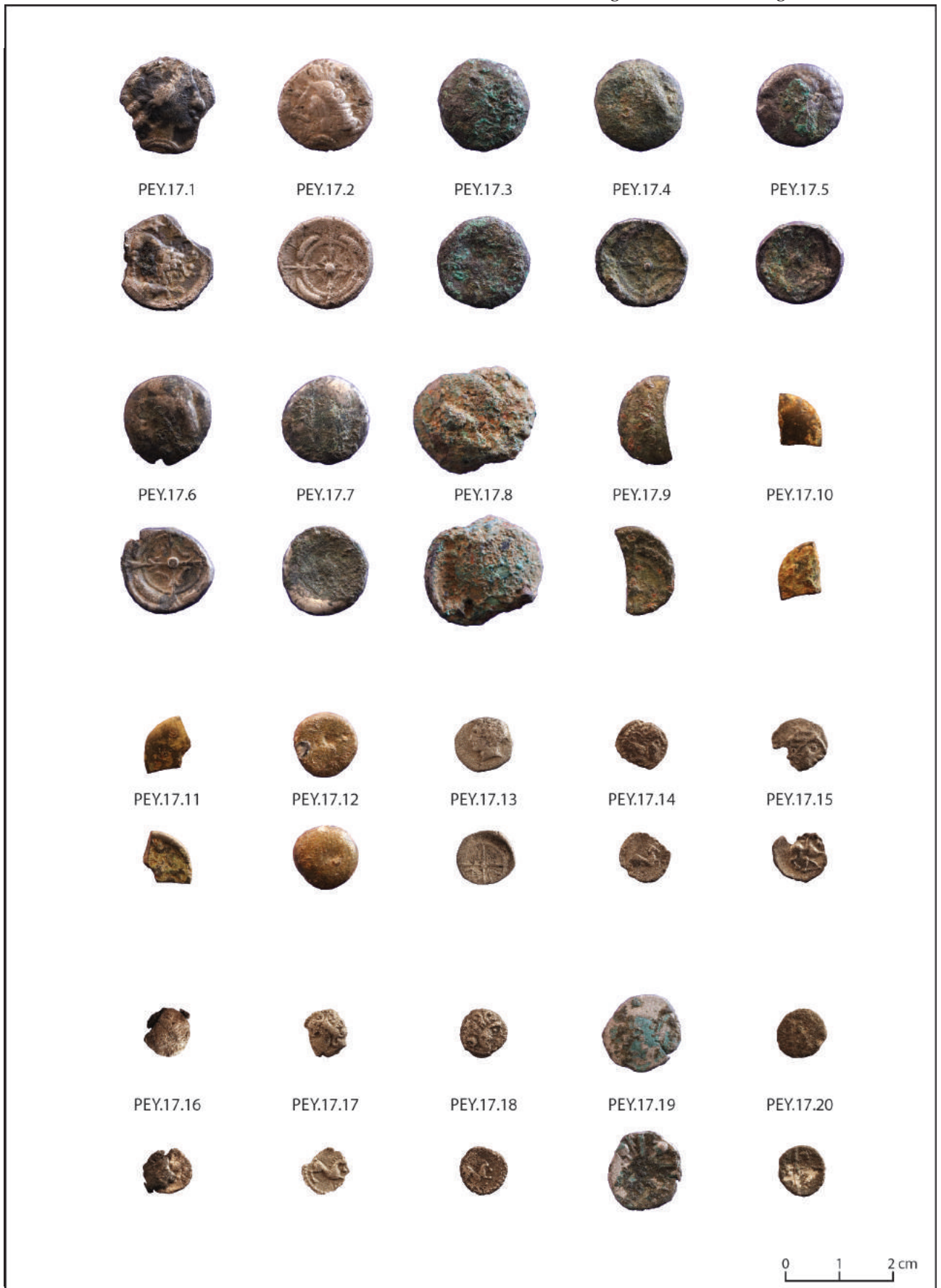


Figure 16 - Planche de monnaies celtiques.
(Clichés et montage E. Hiriart).

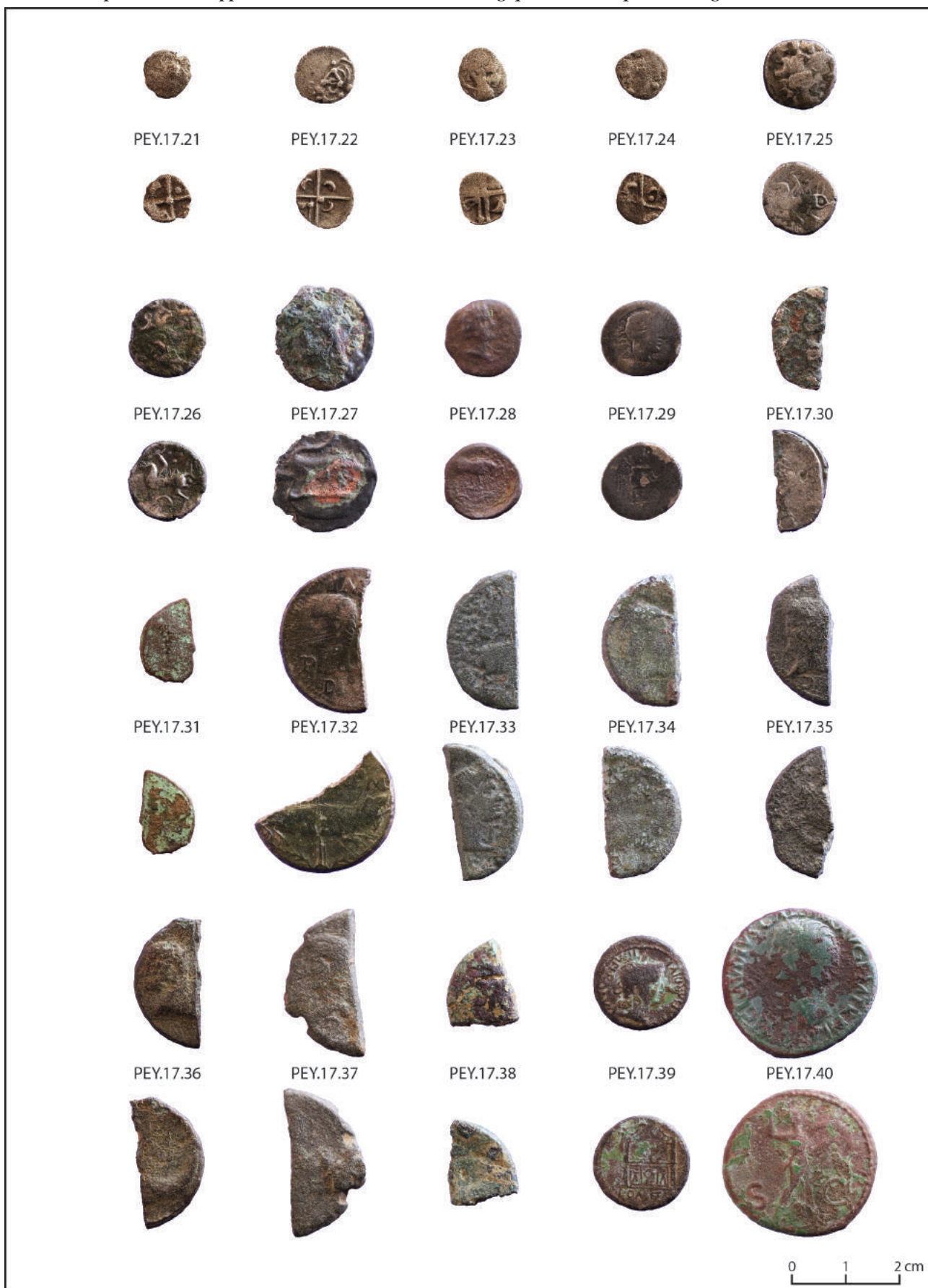


Figure 17 - Planche de monnaies celtiques et romaines.
(Clichés et montage E. Hiriart).



Figure 18 - Planche de monnaies romaines, médiévales et modernes.
(Clichés et montage E. Hiriart).

En somme, ce lot monétaire est exceptionnel car il s'inscrit dans une dynamique chronologique précoce (milieu du III^e s. a.C. et le milieu du II^e s. a.C.), qui correspond à la phase initiale des monnayages en Gaule.

Peu de sites de ce profil sont connus dans le Sud-Ouest et plus largement en Gaule. Il convient ici de souligner la similitude du faciès monétaire de La Peyrouse avec celui du site de Lacoste (présence d'imitations de Rhodè, de fractions au

cheval, d'oboles de Marseille, etc.), situé à une cinquantaine de kilomètres à l'ouest. La présence de pièces communes suggère que les deux sites entretiennent des relations étroites et intègrent un même espace économique.

Ces deux établissements semblent appartenir à une même catégorie : celle des agglomérations ouvertes à vocation artisanale et commerciale se développant, dès le III^e s. a.C. pour les plus anciennes, sur l'ensemble de l'Europe celtique.



Catalogues de référence :

Bibracte : Gruel, K. et L. Popovitch (2007) : *Les monnaies gauloises et romaines de l'oppidum de Bibracte*, Bibracte 13, Glux-en-Glenne.

BN : Muret, E. et A. Chabouillet (1889) : *Catalogue des Monnaies gauloises de la Bibliothèque Nationale*, Paris.

CMC2 : Hiriart, E. (2017) : *Catalogue des Monnaies Celtiques, 2, Les monnaies à la croix*, Paris.

CNH : Villaronga, L. (1994) : *Corpus Nummum Hispaniae ante Augusti aetem*, Madrid.

Depeyrot : Depeyrot, G. (2002) : *Le numéraire celtique, 2, La Gaule des monnaies à la croix*, Moneta 28, Wetteren.

DT : Delestrée, L.-P. et M. Tache (2006) : *Nouvel Atlas des monnaies gauloises, III, La Celtique, du Jura et des Alpes à la façade atlantique*, Saint-Germain-en-Laye.

Lyon : Brenot, C. et S. Scheers (1996) : *Catalogue des monnaies massaliètes et celtiques du musée des Beaux-Arts de Lyon*, Lyon.

LT : La Tour, H. de (1892) : *Atlas de monnaies gauloises*, Paris.

Nash 1978 : Nash, D. (1978) : Settlement and Coinage in Central Gaul c. 200-50 B.C., *British Archeological Reports*, Supplementary Series, 39, 2 vol., Londres.

DCR, IRH, OBM, OCR : Feugère, M. et M. Py (2011) : *Dictionnaire des monnaies découvertes en Gaule méditerranéenne (530-27 avant notre ère)*, Villefranche-de-Rouergue.

P.A. : Poey d'Avant, F. (1858-1862) : *Monnaies féodales de France*, Paris.

RIC : *Roman Imperial Coinage*.

RPC : Amandry, M., B. Burnett et P. P. Ripolles (1992) : *Roman Provincial Coinage, 1, From the Death of Caesar to the Death of Vitellius (44 BC to AD 69)*, Londres et Paris.

RRC : Crawford, M. H. (1974) : *Roman Republican Coinage*, London.

Savès : Savès, G. (1976) : *Les monnaies à la croix et assimilées*, Toulouse.

Villaronga 2000 : Villaronga, L. (2000) : *Les monedas de plata d'Emporion, Rhode i les seves imitacions*, Barcelone.

Bibliographie :

Arslan, E. (1990) : "Le monnayage celtique de la plaine du Pô (IV^e-I^{er} siècle avant J.-C.)", *Études Celtiques*, 27, 71-102.

Callegarin, L., V. Geneviève et E. Hiriart (2013) : "Production et circulation monétaire dans le sud-ouest de la Gaule à l'âge du Fer (III^e-I^{er} s. a.C.)", in : Colin & Verdin, 2013, 185-218.

Chevillot, C. (2016) : "«La Peyrouse» un nouveau bourg Pétrrocure sur la voie gauloise *Ouesona/Aginnum* (Saint-Félix-de-Villadeix - Dordogne)", *Documents d'Archéologie et d'Histoire Périgourdines*, 31, 11-68.

Chevillot, C., dir. (2017a) : *Ecorneboeuf, la colline des Pétrrocures*, 303-314.

Chevillot, C. (2017b) : La Peyrouse. Un bourg pétrrocure sur la voie gauloise *Ouesona-Aginnum*. Commune de Saint-Félix-de-Villadeix (Dordogne), Rapport de prospection de 2017, SRA Aquitaine, Bordeaux.

Colin, A. et Fl. Verdin, dir. (2013) : L'âge du Fer en Aquitaine et sur ses marges. Mobilité des hommes, diffusion des idées, circulation des biens dans l'espace européen à l'âge du Fer, Actes du 35^e colloque de l'AFEAF, Bordeaux, 2-5 juin 2011, *Aquitania*, Supp. 30, Bordeaux.

Geneviève, V. (2012) : "Les monnaies", in Sireix 2012, vol. 3, 109-140.

Geneviève, V. et C. Sireix (2014) : "Les fractions d'argent gauloises découvertes sur le site de Lacoste (Mouliets-et-Villemartin, Gironde) : quelques points de stratigraphie et de chronologie", *Aquitania*, 30, 169-192.

Geneviève, V. (2017) : "Études des monnaies", Le Langon – Les Filasses, *Rapport final d'opération de fouille préventive*, INRAP.

Geneviève, V. (à paraître) : "Auguste et Contoutos étaient-ils de mèche?"

Geneviève, V., G. Sarah et F. Duval (2017) : "Une production inédite de monnaies coulées de Nîmes datées des années 70/90-110 p.C. dans le Sud-Ouest de la Gaule", *Actes du 15^e Congrès International de Numismatique*, Taormina, 891-895.

Hiernard, J. (1982) : "La circulation des dernières monnaies celtiques en Poitou et Saintonge", *Actes du 9^e Congrès International de Numismatique*, Berne, 633-640.

Hiriart, E. (2009) : "La circulation monétaire chez les peuples de la Garonne et de la Gironde jusqu'à l'époque augustéenne", *Aquitania*, 25, 383-388.

Hiriart, E. (2014) : *Pratiques économiques et monétaires entre l'Ebre et la Charente (V^e-I^{er} s. a.C.)*, Thèse de doctorat.

Hiriart, E. (2015) : "Terre de confins, terre de liens? L'estuaire girondin et ses marges à travers la monnaie (III^e s. – I^{er} s. a.C.)", *Aquitania*, 31, 127-148.

Hiriart, E. (2016) : "Le monnayage cubiste, une série monétaire singulière entre Méditerranée et Atlantique", *Bulletin de la Société Française de Numismatique*, 71, 150-158.

Hiriart, E. (2017a) : *Catalogue des Monnaies Celtiques, 2, Les monnaies à la croix*, Paris.

Hiriart, E. (2017b) : "Les monnaies pétrocores", in Chevillot, C., dir. (2017) : *Ecorneboeuf, la colline des Pétrocores*, 303-314.

Maurin, L. (1978) : *Saintes antique, des origines à la fin du VI^e s. p.C.*, Saintes.

Parvérie, M. (2015) : "Des drachmes lourdes de Bridiers et dérivées de Bridiers découvertes en Limousin", *Bulletin de la Société Numismatique du Limousin*, 22, 3-6.