



HAL
open science

L'origine européenne des Galates au regard des données archéologiques

Kevin Parachaud

► **To cite this version:**

Kevin Parachaud. L'origine européenne des Galates au regard des données archéologiques. 42e colloque AFEAF "Unité et diversité du monde celtique", May 2018, Prague, République tchèque. hal-01954739

HAL Id: hal-01954739

<https://hal.science/hal-01954739v1>

Submitted on 21 Dec 2018

HAL is a multi-disciplinary open access archive for the deposit and dissemination of scientific research documents, whether they are published or not. The documents may come from teaching and research institutions in France or abroad, or from public or private research centers.

L'archive ouverte pluridisciplinaire **HAL**, est destinée au dépôt et à la diffusion de documents scientifiques de niveau recherche, publiés ou non, émanant des établissements d'enseignement et de recherche français ou étrangers, des laboratoires publics ou privés.



Distributed under a Creative Commons Attribution - NonCommercial - NoDerivatives 4.0 International License

L'ORIGINE EUROPÉENNE DES GALATES AU REGARD DES DONNÉES ARCHÉOLOGIQUES

À ce jour, le paradigme dominant de la recherche propose de localiser dans les Balkans (Adam, Fichtl, 2011, p. 118) l'origine géographique des Celtes de la Grande Expédition contre la Grèce (279 av. n.è.) et des Galates installés en Anatolie centrale vers 260 av. n.è. Nous proposons de rediscuter cette interprétation en apportant de nouveaux éléments à l'analyse.

Cette interprétation repose sur la mise en évidence de parallèles typologiques entre les vestiges laténiens d'Asie Mineure (3 parures annulaires et 27 fibules) et les productions des régions danubiennes (Kruta, 2000, p. 273). Si ces parallèles sont pertinents, l'analyse ne prend pas en compte l'existence d'éléments de comparaison en Europe occidentale rendant périlleuse l'identification d'une région précise de provenance ou d'influence de ces pièces anatoliennes.

1. Les parures annulaires

L'anneau de Finike (fig. 1) a été présenté comme emblématique des productions de Bohême. Pourtant des exemplaires exportés ou reproduits localement sont connus à l'ouest de l'Europe laténienne, comme en Suisse, en Allemagne ou en Gaule (Pierrelvein, 2010, p. 155). En outre, le décor curviligne de cette pièce est sans parallèle exact, et il est différent du style plastique des anneaux d'Europe centrale.

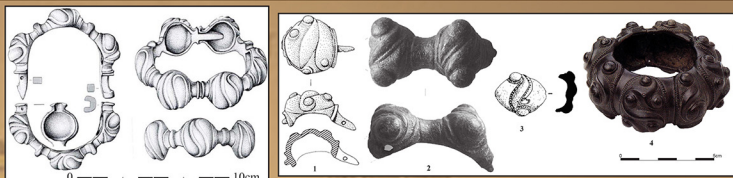


Figure 1. Anneaux à ovales creux de Finike, Turquie, LT C1 (d'après SchAAF, 1972, pl. 20). Figure 2. Sélection de parures à décors plastiques en Gaule du Sud. 1 : Vaison-la-Romaine, Vaucluse, LT B2 (d'après Feugère, 1996, fig. 1). 2 : Belarg, Hérault, LT B2 (d'après Feugère, 2009, p.189). 3 : Lablachère, Ardèche, LT B2 (d'après Perrin, 1991, fig.3). 4 : La Rivière-sur-Tarn, Aveyron, LT B2b-C1 (d'après Szabó, 1991, p. 305).

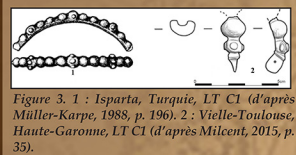


Figure 3. 1 : Isparta, Turquie, LT C1 (d'après Müller-Karpe, 1988, p. 196). 2 : Vieille-Toulouse, Haute-Garonne, LT C1 (d'après Milcent, 2015, p. 35).

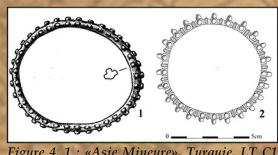


Figure 4. 1 : «Asie Mineure», Turquie, LT C1 (d'après Müller-Karpe, 1988, p. 196). 2 : Bouqueval, Val-d'Oise, LT C1 (d'après Batay, 2016, p. 102).

La parure d'Isparta (fig. 3.1) est sans parallèle exact connu, mais l'exemple le plus approchant est une pièce de Vieille-Toulouse dans le Sud-Ouest de la France (fig. 3.2). Concernant la dernière pièce trouvée en Asie Mineure (fig. 4.1), des typologies similaires s'observent également en Europe occidentale, tant au regard du décor de pseudo-pastillage que du décor trilobé (fig. 4.2).

2. Les fibules

Certaines fibules laténiennes d'Asie Mineure présentent 2 critères typologiques considérés comme spécifiques aux productions d'Europe centrale et de l'Est (Polenz, 1978) : l'enroulement du pied sur l'arc par des « faux ressorts », et par des épissures simples (fig 5.1 et 5.2). Pourtant, ces deux caractéristiques typologiques s'observent elles aussi en Europe occidentales (fig. 6 et 7). Il s'agit pour l'heure d'un faible nombre d'exemplaires, mais qui semble surtout refléter une certaine méconnaissance du petit mobilier, du fait d'une absence de grande nécropole et d'étude d'ensemble.



Figure 5. 1 : Pazarcik, Turquie, LT C2 (d'après Müller-Karpe, 1988, p. 191). 2 : Tafanbeyli-Sar, Turquie, LT C2 (d'après Müller-Karpe, 1988, p. 191).

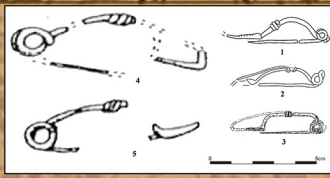


Figure 6. 1 : Varennes-sur-Allier, Auvergne, LT C2 (d'après Lallemand, Orenco, 2007, p. 151). 2 : Vieille-Toulouse, Haute-Garonne, LT C2 (d'après Denterre, non publié). 3 : Vieux-Château, Bourgogne, LT D (d'après Baron, 2004, pl. 112). 4 / 5 : Acy-Romanée, Ardennes, LT C2 (d'après Lejars, 1993, p. 84).

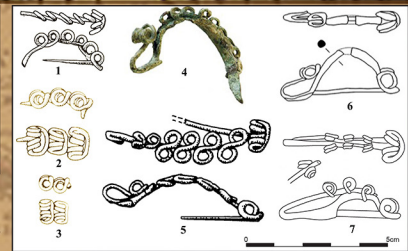


Figure 7. 1/2/3 : Mechel, Italie, LT B1 (d'après Adam, 1996, pl. 4). 4 : Lattes, Hérault, LT B1 (d'après Py, 2009, p. 319). 5 : Le Marduel, Gard, LT B1 (Py, 1992, p. 307). 6 : Castelnau le Lez, Hérault, LT A (d'après Gaillard, 2014, p.82). 7 : Châtenay-sur-Seine, Seine-et-Marne, LT C1 (d'après Baray, 2016, pl. 106).

3. La nécessité d'un renouvellement de données...

Le faible nombre de vestiges laténiens connus en Anatolie a été fréquemment interprété comme une preuve de l'hellénisation de la culture matérielle des Galates. Pourtant, on remarque que ces objets sont tous en bronze, décorés ou intacts, ce qui indique que ce sujet souffre d'un problème de source et d'identification du mobilier archéologique, spécialement en fer. L'identification, dans un rapport de fouilles du site de Boğazköy, d'une panoplie d'armes en fer qui n'avait jusque-là pas été identifiée comme laténienne, va dans ce sens.

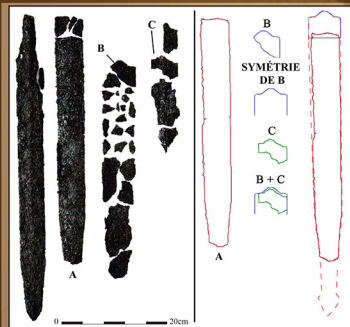


Figure 8. Panoplie d'armes de Boğazköy (photographie d'après Bittel, 1969, p. 38 fig. 8a). A : plaque de fourreau métallique. B : fragment d'entrée campaniforme. C : possible fragment d'entrée campaniforme.



Figure 9. Fibule laténienne initialement identifiée comme romaine. Gaziantep, Turquie. (d'après Bulgan, Feugère, 2004).

4. ...et d'approche pluridisciplinaire

Il n'y a, au regard des sources antiques, aucun doute sur la dynamique des mouvements de population, d'ouest en est, des Volques Tectosages (fig. 10) contrairement à ce qu'ont affirmé certains archéologues (Milcent, 2015, p. 34). Plus intéressant encore, un décret de la cité de Lampsaque (nord de la côte anatolienne) de 197 av. n.è. (fig. 11) met en avant l'existence d'un lien diplomatique entre les Massaliotes et les Galates Tolostoaiges, dont l'ethnonyme fait écho aux Gaulois Tolosates, attestés dans la région de Toulouse. Ces données historiques et épigraphiques invitent à considérer le lien existant entre les Galates et le sud de la Gaule.

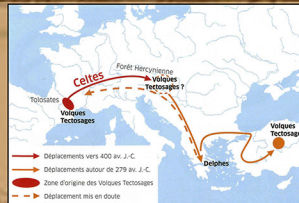


Figure 10. Localisation et déplacements des Volques Tectosages selon les sources antiques (d'après Milcent, 2015, p. 34).

χρίναντες δὲ χρήσιμον εἶναι ἰξίω[σ]αντες ἑα/θον παρὰ τῶν ἑξακοσίων συμπερούσαν ἐπιστολὴν ὑπὲρ ἡμῶν / πρὸς τὸν δῆμιον τῶν Τολοστοαίων Γαλιατῶν.
(Hégésias et ses collègues), ayant jugé la chose bonne, demandèrent au Conseil des Six-Cents (de Massalia) et obtinrent de lui, pour le peuple des Galates Tolostoaiges, une lettre utile aux intérêts du peuple de Lampsaque.

Figure 11. Lignes 47/49 de l'inscription de Lampsaque IG, IV, 179 (trad. Maurice Helleux).

La question de l'origine des Galates et de l'entretien de leurs liens avec l'Europe est en définitive un sujet très complexe, qui jusque-là a souffert d'un prisme diffusionniste trop important. Il est nécessaire d'ouvrir le champ des hypothèses en intégrant les données de la Celtique occidentale. J'espère pouvoir approfondir cette question dans le cadre de la thèse que je viens de débiter sous la direction et Stéphane Guédon (CRIHAM - EA 4270) et Pierre-Yves Milcent (TRACES - UMR 5608).

BIBLIOGRAPHIE

ADAM, Anne-Marie, FICHTL, Stephan, 2011, « Les Celtes dans les guerres hellénistiques : le cas de la Méditerranée orientale », Couvenhes, J.-C., Crouzet, S., Péré-Nogués, S. (dir), Pratiques et identités culturelles des armées hellénistiques du monde méditerranéen, Actes du colloque de Tours, 23-24 mars 2007 (Ille Hellenistic Warfare), Bordeaux, Ausonius, p. 117-128. / ADAM, Anne-Marie, 1996, Le fibule di tipo celtico nel Trentino, Patrimonio storico e artistico del Trentino, 306 p. / BARAY, Luc, 2016, « Les cimetières celtiques du Bassin Parisien (VIIe-IIe siècle av. J.C.) : Systèmes typologique et chronologique », Gallia hors-série, 443 p. / BARON, Anne, 2004, Les fibules à pied attaché à l'arc de la Tène moyenne dans le nord-est de la Gaule : évolution et datation, Mémoire de maîtrise présentée sous la direction de A.-M. Adam, vol. 2 : catalogue. / BITTEL, Kurt, 1969, Boğazköy IV - Funde aus den Grabungen 1967 und 1968, Abhandlungen der Deutschen Orientalgesellschaft, Berlin, Gebr. Mann, 72 p. / BUICAN, Fatma, FEUGÈRE, Michel, 2004, « Une fibule Galate à Gaziantep », Bulletin Instrumentum, 20, p. 17. / GAILLARD, Cyrille, 2014, « Castelnau-le-Lez, 110 chemin de la Farigoule », Rapport d'opération de diagnostic archéologique, Inrap Méditerranée, août, 159 p. / FEUGÈRE, Michel, 2009, « Celtic Regionalities : personal ornaments from Southern Gaul », in Keltische Studien II, Studies in Celtic Archaeology, p. 187-195. / FEUGÈRE, Michel, 1996, « Un bracelet celtique de La Tène moyenne à Vaison-la-Romaine (Vaucluse) », document d'archéologie méridionale, 19, p. 199-200. / KRUTA, Veneslas, 2000, Les Celtes, Histoire et dictionnaire, des origines à la romanisation et au christianisme, Bouquins, Paris, Robert Laffont, 1003 p. / LALLEMAND, David, ORENCO, Lionel, 2007, « Les ensembles de mobilier de La Tène moyenne de l'habitat groupé de Varennes-sur-Allier (Allier, Bourbonnais) : premières analyses », p. 135-166. / LEJARS, Thierry, 1993, « L'armement des Celtes en Gaule du Nord à la fin de l'époque gauloise », Revue archéologique de Picardie, 3-4, p. 79-103. / MILCENT, Pierre-Yves, 2015, « Le peuplement de Toulouse et de ses environs à l'Aube des Volques Tectosages », Darles, Moret, Pailler (dir), Toulouse, naissance d'une ville, p. 33-38. / MORET, Pierre, 2015, « Le nom de Toulouse », Darles, Moret, Pailler (dir), Toulouse, naissance d'une ville, p. 39-45. / MÜLLER-KARPE, Andreas, 1988, « Neue galatische Funde aus Anatolien », Istanbul Mitteilungen, 38, p. 189-199. / PERRIN, Franck, 1991, « La moyenne vallée du Rhône, entre l'Alpe et le Massif Central », Études Celtiques, 28, p. 325-338. / PIERREVELCIN, Gilles, 2010, Les relations entre la Bohême et la Gaule du IVe au Ier s. av. J.-C., Thèse de doctorat en Sciences de l'Antiquité, Antiquités nationales, sous la direction d'Anne-Marie Adam et de Vladimir Salač, 376 p. / PY, Michel, Lattara, 2009, (Lattes, Hérault), comptoir gaulois méditerranéen entre Etrusques, Grecs et Romains, Editions Errance, Paris, 348 p., 820 fig. / YVES, Michel, LEBEAUPIN, Denis, 1992, « Stratigraphie du Marduel, V, les niveaux de la seconde moitié du Ve s. av. n.è. sur le Chantier Central », Documents d'Archéologie Méridionale, 15, p. 261-326. / SCHAAF, Ulrich, 1972, « Ein keltischer Hohlbackelring aus Kleinasien », Germania, 50, p. 94-97. / SZABO, Miklós, 1991, « Les Celtes et leurs mouvements au IIIe siècle av. J.-C. », Moscati, S. et alii (dir), Les Celtes, EDDL, Paris, p. 303-320.