



HAL
open science

Verre à gladiateurs et course de chars d'un cimetière du Ier siècle, à Poitiers

Étienne Patte

► **To cite this version:**

Étienne Patte. Verre à gladiateurs et course de chars d'un cimetière du Ier siècle, à Poitiers. *Gallia - Fouilles et monuments archéologiques en France métropolitaine*, 1977, 35 (2), pp.259-262. <10.3406/galia.1977.1565>. <hal-01939345>

HAL Id: hal-01939345

<https://hal.science/hal-01939345v1>

Submitted on 25 Feb 2020

HAL is a multi-disciplinary open access archive for the deposit and dissemination of scientific research documents, whether they are published or not. The documents may come from teaching and research institutions in France or abroad, or from public or private research centers.

L'archive ouverte pluridisciplinaire HAL, est destinée au dépôt et à la diffusion de documents scientifiques de niveau recherche, publiés ou non, émanant des établissements d'enseignement et de recherche français ou étrangers, des laboratoires publics ou privés.



Distributed under a Creative Commons CC BY-NC-ND 4.0 - Attribution - Non-commercial use - No Derivative Works - International License

VERRE A GLADIATEURS ET COURSE DE CHARS D'UN CIMETIÈRE DU 1^{er} SIÈCLE, A POITIERS

par Étienne PATTE

En 1913, M. A. Dezouche, instituteur à l'école de la Cueille à Poitiers, signalait à la Société des Antiquaires de l'Ouest, les trouvailles qu'il avait faites en 1912 dans le jardin qu'il possédait à la Chauvinerie, c'est-à-dire une portion du cimetière gallo-romain que longeait la voie d'Angers près du temple de Mercure.

Le Père de la Croix¹ a justement situé un cimetière gallo-romain le long de la route nationale n° 147, entre celle-ci et un chemin de la Chauvinerie². C'était une des 3 grandes nécropoles de Poitiers, les autres étant celles de Blossac et de la Pierre-Lévée. Le Père de la Croix déplorait que les objets en provenant aient été dispersés.

Le *Bulletin de la Société des Antiquaires de l'Ouest* (1913, p. 131) fit mention des découvertes et donna un inventaire sommaire. J'ai eu la chance de retrouver les dessins des objets, dus au fils de l'inventeur ; ils sont très soignés et très précis. A ce sujet, je note un détail : dans la représentation d'un combat de gladiateurs, l'un d'eux est armé d'une

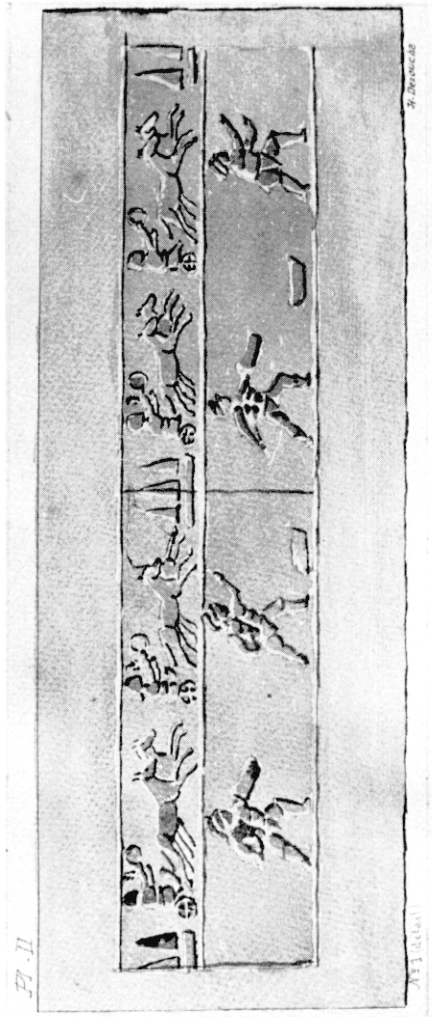
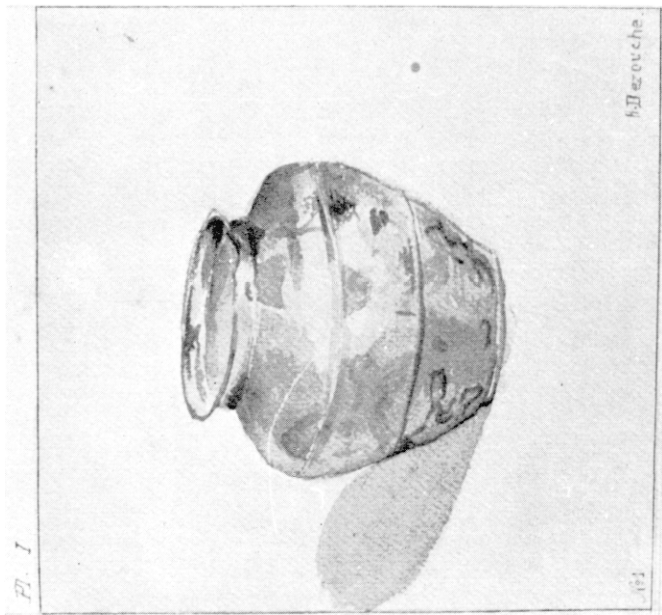
épée courbe (*sica*), l'autre d'une droite, ce qui était souvent la règle ; leurs équipements diffèrent et correspondent aux mêmes règles³.

La pièce capitale est une urne en verre bleu (*olla cineraria*) (fig. 1) à ouverture large et à lèvre assez mince et retournée en dehors. Sa partie tronconique est ornée, sur deux registres, hauts respectivement de 35 et 83 mm, de représentations d'une course de chars et d'un combat de gladiateurs (fig. 2). Sont figurés quatre biges, les chevaux, au galop volant, passant à droite ; chaque cocher tient une couronne, un seul n'a pas de palme. Les *metae* et leurs piédestals sont, comme souvent, figurés schématiquement. Les deux couples de gladiateurs, composés chacun d'un *thraax* avec épée courbe (*sica*) sauf celui qui lève le pouce pour demander grâce, brassard au bras et jambières (*ocreae*) aux deux jambes et d'un *sammus* avec épée courte, brassard (*manica*) à droite et jambière à la jambe gauche. Dans le panneau de gauche, le *thraax* a le bouclier au bras gauche ; son adversaire l'a laissé tomber. Dans le panneau de droite, le *Thraax*, reconnaissable à ses jambières, a laissé tomber le bouclier et lève le pouce ;

¹ R. P. DE LA CROIX, *Les temples et le puits de Mercure, découverts sur les hauteurs de Poitiers en 1880*, dans *Mém. Soc. Antiquaires de l'Ouest*, 10, 1887, 66 p., 7 pl.

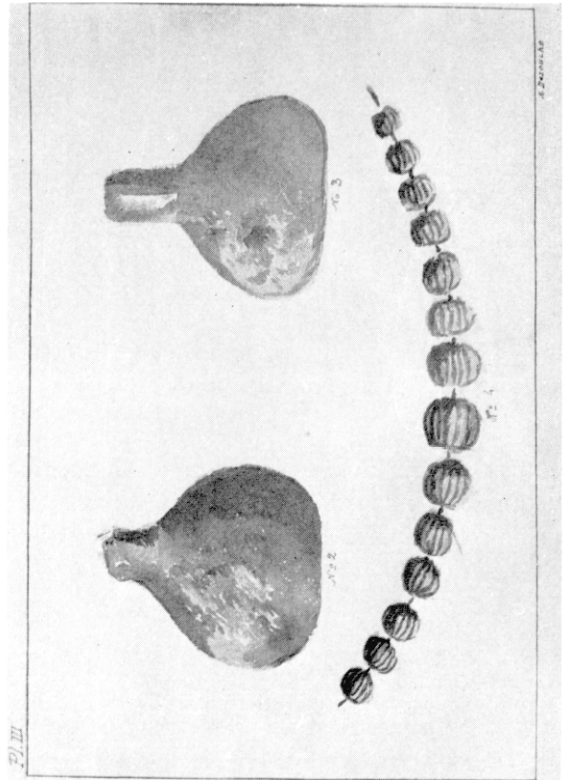
² Différent de la rue de la Chauvinerie actuelle et correspondant à peu près à la rue Jean-Mermoz.

³ Le dessinateur devait ignorer ces règles ; peu au courant, il n'avait pas compris ce que représentaient les *metae* dans les scènes du cirque.

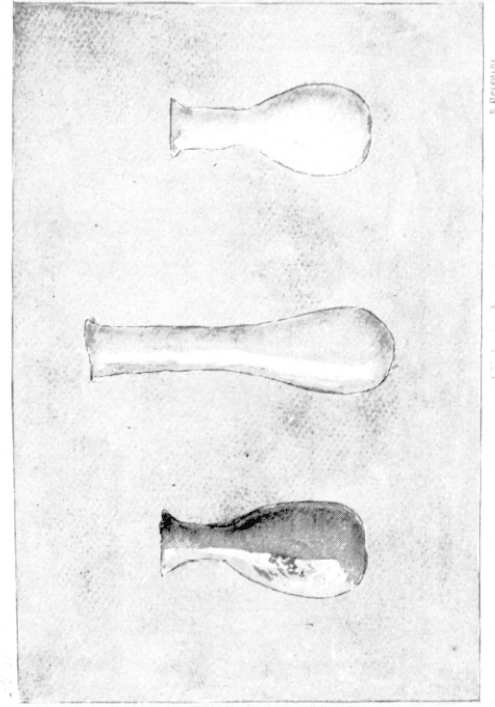


2 Décor de l'urne en verre bleu, représentant une course de chars.

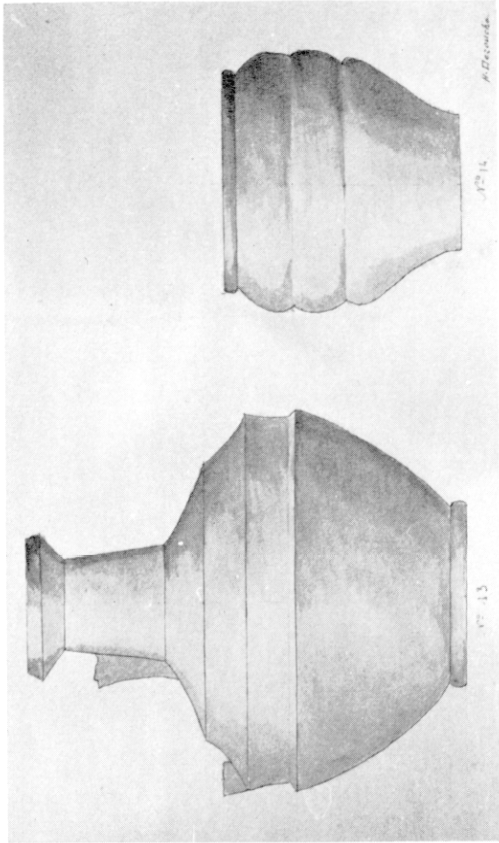
1 Urne en verre bleu décorée (colla cineraria).



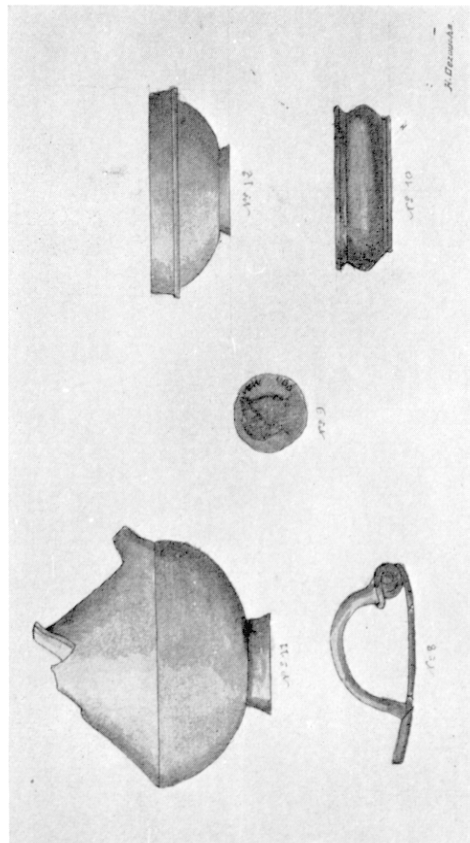
3 Deux fioles et un collier de 14 perles sphériques, en verre bleu.



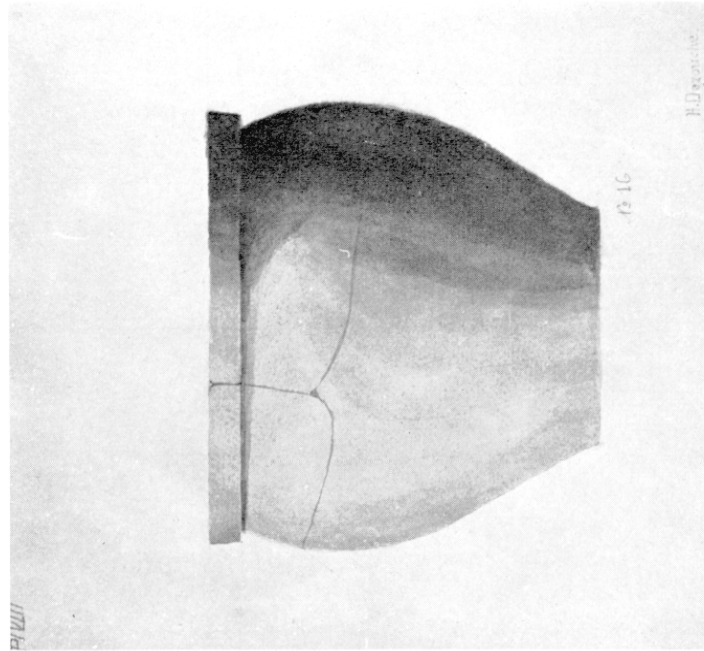
4 Trois anguentalia en verre bleu.



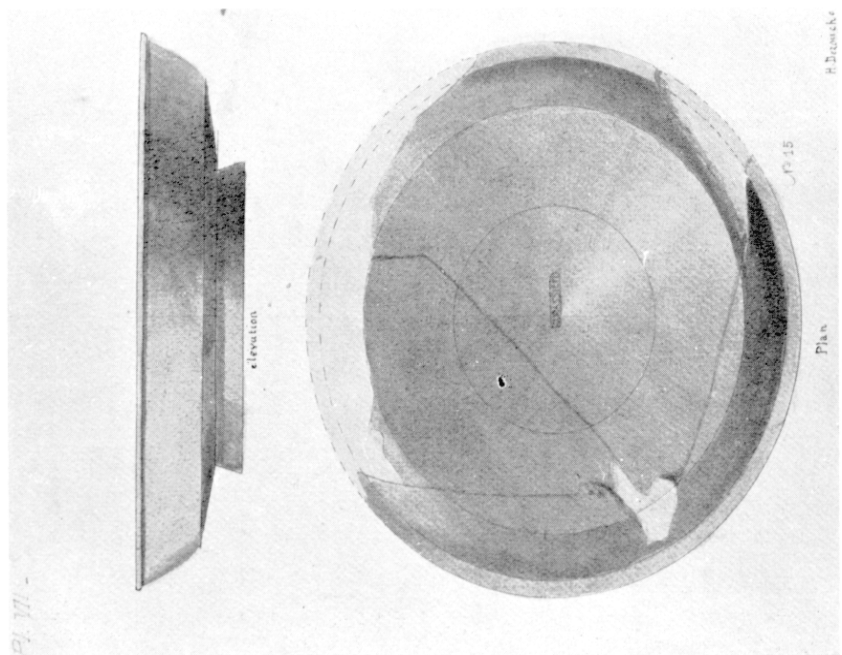
6 Petite urne en forme de bod et cruche à triple carène, en terre noirâtre.



5 « Biberon » et petit bol en terre cuite, fibule, petit vase probablement en cuivre et monnaie en bronze.



x Urne en terre grise.



7 Assiette à rebord portant la marque du polier O. P. ASSIÈRE, en terre rouge.

son vainqueur semble ne pas porter de jambière montante. Les 4 combattants portent, très visiblement caleçon en maillot (*subligar*), élément normal de leur costume.

De tels motifs sont répandus dans la région rhénane, en Grande-Bretagne, en Gaule (Normandie : Lillebonne, etc. ; Belgique : Couvin), Espagne, Italie, Autriche, Hongrie. Les verres sont soit bleus, soit souvent verts, verdâtres, jaunes⁴.

En Poitou, on connaissait le verre à gladiateurs de Chavagnes-en-Paillers (Vendée)⁵, de forme différente, à paroi cylindrique comme la majorité de ces objets. M. Gendron qui a spécialement étudié la question des verres à gladiateurs et à courses de chars m'a très aimablement signalé d'autres découvertes inédites dans l'Ouest : gladiateurs, Châteaumeillant (Cher) ; gladiateurs et chars, Niort ; chars, Corseul (Côtes-du-Nord), Jarnac, Saintes. Ces verres datent des règnes de Néron et de Vespasien.

Cette urne, contenant encore des os calcinés, gisait, avec des vases en terre et en verre sous une petite dalle sans inscription.

M. Dezouche découvrit aussi 2 fioles ou ballons globuleux à base plate et goulot droit en verre bleu (haut. : 76 mm ; diam. : 65 mm, fig. 3). 3 *unquenteria* en verre bleu sous

forme d'une ampoule longue de 70 mm (diam. : 31 mm) et de 2 fioles de forme élancée ayant sensiblement les mêmes dimensions 105 mm et 27 mm (fig. 4), un collier de 14 grosses perles sphériques à côtes en verre bleu d'un type bien connu en pierre comme en verre ; leurs diamètres vont de 12 à 20 mm (fig. 3).

Les objets en terre cuite figurés sont : un petit « biberon », haut de 82 mm ; l'anse et le tuyau de déversement sont brisés, le col est un peu ébréché (fig. 5), un petit bol de 66 mm de diamètre (fig. 5), une petite urne en forme de bol, en terre noirâtre à lèvre saillante surmontant 2 larges bourrelets occupant la moitié de la hauteur (haut. : 80 mm, diam. : 83) ; elle contenait des ossements (fig. 6), une cruche à triple carène, en terre ordinaire rougeâtre (haut. : 150 mm, fig. 6), une assiette à rebord raide, à fond légèrement concave, type Drag. 18 (diam. : 172 mm), décrite comme en terre rouge très dure ; figurée avec une teinte différant un peu de celle des autres objets ; ces caractères conviennent à une poterie sigillée, portant d'ailleurs la marque du potier O. Passievi, connu de la Graufesenque (fig. 7), une urne en terre grise, contenant des ossements (haut. : 133, diam. : 138 mm, fig. 8).

Furent trouvés de plus : une fibule, longue de 62 mm ; le dessin pris de profil permet de supposer qu'il s'agit d'un type à ressort à boudin bilatéral ; l'arc est simple en demi-cercle presque parfait ; le porte-ardillon est long (fig. 5), un petit vase probablement en cuivre (haut. : 20 mm, diam. : 62 mm, fig. 5), une monnaie de bronze, tête paraissant couronnée, avec lettres PON...MAX (fig. 5).

Le rapport signale en outre une très grande quantité de tessons, rouges, bruns, noirs, des fragments de verreries dont quelques « anses de vases grecs ».

Etienne PATTE.

4 Consulter en particulier : MORIN-JEAN, *La verrerie en Gaule sous l'Empire romain. Essai de morphologie et de chronologie*, 1913. G. VILLE, *Les coupes de TRIMALCION figurant des gladiateurs et une série de verres « sigillés » gaulois*. Hommage à Jean Bayet, dans *Latomus* LXX, 1964, p. 721. Jennifer PRICE, *Some Roman glass from Spain*, Ann. VI^e Congr. Assoc. intern. pour l'histoire du verre, Cologne 1973, p. 65 et s. Astone GASPARELLO, *Un verre romain à chasse et à course de chars du Musée de Murano*, *ibid.*, 1973, p. 113.

5 Benjamin FILLON, *L'art de la terre chez les Poitevins, suivi d'une étude sur l'ancienneté de la fabrication du verre en Poitou*, 1864, figure reproduite dans ESPERANDIEU, *Épigraphie romaine du Poitou et de la Saintonge*, 1888, p. 363 et s. L'objet est conservé à New York au Corning Museum of Glass où M. Gendron l'a retrouvé.