



HAL
open science

Patrimoine végétal de la commune de Bondy

Fabrice Perriat

► **To cite this version:**

Fabrice Perriat. Patrimoine végétal de la commune de Bondy. [Rapport de recherche] CBNBP - MNHN, Délégation Ile-de-France, 61 rue Buffon - CP53 - 75005 PARIS cedex 05, France. 2018, 6p. hal-01925017

HAL Id: hal-01925017

<https://hal.science/hal-01925017>

Submitted on 16 Nov 2018

HAL is a multi-disciplinary open access archive for the deposit and dissemination of scientific research documents, whether they are published or not. The documents may come from teaching and research institutions in France or abroad, or from public or private research centers.

L'archive ouverte pluridisciplinaire **HAL**, est destinée au dépôt et à la diffusion de documents scientifiques de niveau recherche, publiés ou non, émanant des établissements d'enseignement et de recherche français ou étrangers, des laboratoires publics ou privés.

Contexte et niveau de connaissance

Cette fiche s'inscrit dans le cadre de l'Observatoire départemental de la biodiversité urbaine (ODBU), centre de ressources sur le patrimoine naturel du département de Seine-Saint-Denis. Son objectif est de fournir à chaque commune une synthèse des connaissances et des enjeux liés à la flore de son territoire, aussi bien en termes d'espèces que de végétations. Le détail du contenu des différentes parties est présenté dans la notice explicative.

296 espèces sont connues actuellement (après 2000) dans la commune de Bondy.
Le **niveau de connaissance de la flore** de la commune **peut être qualifié de très bon** puisque le taux d'exhaustivité des inventaires est estimé à **78 %** (indice de Jackknife).

Flore protégée

Aucune espèce protégée n'est connue à ce jour sur la commune de Bondy.

Flore menacée

3 espèces **menacées** sont connues sur la commune de Bondy :

- La Centaurée chausse-trape (*Centaurea calcitrapa*) et le Pseudognaphale blanc-jaunâtre (*Laphangium luteoalbum*), observés en 2017, considérés comme **en danger en Île-de-France** ;
- Le Fumeterre de Vaillant (*Fumaria vaillantii*), observé en 2010, considéré comme **vulnérable en Île-de-France**.



La **Centaurée chausse-trape** a été découverte en 2017 dans la commune. C'est une espèce des situations sèches et ensoleillées, sur substrats calcaires et riches en éléments nutritifs. Elle s'observe ainsi dans des prairies pâturées, des friches de recolonisation, des bermes et des délaissées. La population de Bondy, implantée en bordure du canal de l'Ourcq, comporte plusieurs dizaines d'individus.



Le **Pseudognaphale blanc-jaunâtre** est une espèce habituellement liée aux bordures d'étangs et de mares aux substrats filtrants (limons et sables). Une population de quelques dizaines d'individus a été découverte en 2017 dans des conditions minérales, dans un cimetière de la commune.



Le **Fumeterre de Vaillant** est une espèce des sols relativement secs, neutres à calcaires. Il a été découvert en 2003 à Bondy, où sa présence a été confirmée en 2010 au même emplacement.

Flore déterminante pour la création de ZNIEFF

4 espèces observées à Bondy sont déterminantes d'une Zone Naturelle d'Intérêt Ecologique, Faunistique et Floristique (ZNIEFF) :

- le Torilis noueux (*Torilis nodosa*), régulièrement observé entre 2002 et 2017 dans la commune ;
- le Passerage des décombres (*Lepidium ruderales*), observé en 2003 dans la commune ;
- la Centaurée chausse-trape (*Centaurea calcitrapa*) ;
- le Pseudognaphale blanc-jaunâtre (*Laphangium luteoalbum*).

Toutefois, ces espèces ne sont déterminantes que sous conditions (« Z3 ») et doivent présenter davantage de critères pour légitimer la mise en place d'une ZNIEFF.

Le **Passerage des décombres**, observé à Bondy en 2003, est une espèce des substrats secs, qui s'observe souvent dans des conditions minérales, toujours dans des habitats anthropiques perturbés : trottoirs, pavés, quais, voies ferrées, friches...



© C. Arnaudin / MNHN / CBNBP



© F. Perriat

Le **Torilis noueux** est une plante commune en Seine-Saint-Denis et ne présente pas un réel enjeu dans ce département. Il s'observe notamment dans les gazons urbains, les friches et en bordure de routes ou de voies ferrées.

Flore à caractère envahissant

Les espèces exotiques envahissantes ont un développement pouvant dans certains cas poser des problèmes. La gestion et le contrôle de ces espèces reposent en premier lieu sur des actions préventives de détection et de surveillance afin de ne pas les disséminer sur de nouveaux sites. Dans certains cas, une intervention peut s'avérer nécessaire si les populations de ces espèces exotiques envahissantes impactent de façon importante des milieux naturels et ce d'autant plus si des enjeux de biodiversité y sont présents (ex : espèces protégées, menacées, déterminantes ZNIEFF).

5 espèces à caractère envahissant ont été observées à Bondy.

Tableau des espèces à caractère envahissant classées en fonction de l'intensité de leur expansion.

Espèces avérées

Ailanthé du Japon
(*Ailanthus altissima*)

Renouée du Japon
(*Reynoutria japonica*)

Robinier faux-acacia
(*Robinia pseudoacacia*)

Solidage du Canada
(*Solidago canadensis*)

Solidage glabre
(*Solidago gigantea*)



L'**Ailanthé du Japon** colonise la plupart du temps les friches, bernes de routes, boisements dégradés et fourrés nitrophiles. Cependant, il peut parfois coloniser des habitats semi-naturels ce qui peut s'avérer problématique.



Le **Robinier faux-acacia** colonise surtout les habitats liés aux activités humaines (talus, friches, remblais, etc.). Cependant, son expansion peut parfois avoir lieu dans les milieux semi-naturels.

Flore non revue

A cause de la pression croissante des activités anthropiques pesant sur les milieux naturels, les espèces signalées comme non revues sont pour la plupart probablement disparues de la commune, notamment si leur observation est très ancienne ou si elles sont éteintes, menacées ou quasi-menacées en Île-de-France. Cependant, quelques redécouvertes ne peuvent être exclues à la faveur de nouvelles prospections naturalistes.

104 espèces n'ont pas été revues à Bondy après 2000, à notre connaissance. Quarante-quatre d'entre elles sont aujourd'hui considérées comme menacées en Île-de-France :

- 10 sont aujourd'hui considérées comme en danger critique d'extinction en Île-de-France ;
- 16 sont aujourd'hui considérées comme en danger ;
- 14 sont aujourd'hui considérées comme vulnérables.

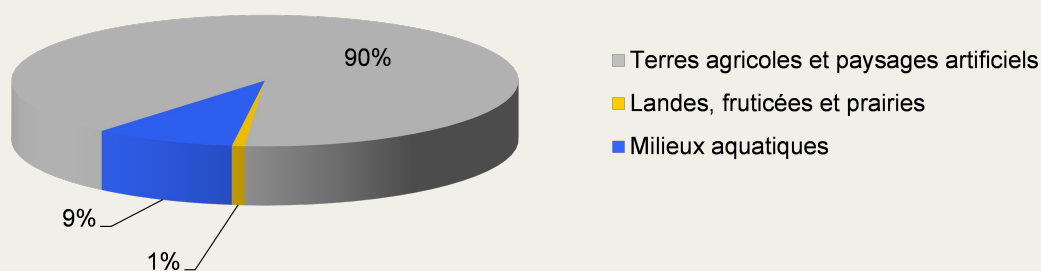
Grands types de végétations

Les **habitats naturels** couvrent une surface de **30 hectares**, soit environ **5 %** de la superficie de la commune. Ils peuvent être regroupés en trois grands types :

■ Les **terres agricoles et paysages artificiels** dominent presque exclusivement l'espace avec près de 27 ha. Cette catégorie se compose principalement de plantations (12 ha), de pelouses de parcs (12 ha), ou encore de friches (1 ha). D'autres habitats rattachés à cette catégorie présentent des surfaces nettement moins importantes, comme les potagers (plus de 1 ha) et les parterres de fleurs (1 ha).

■ Les **landes, fruticées et prairies** recouvrent 0.2 ha et sont représentées par des prairies mésophiles riches en éléments nutritifs (0.2 ha) et par des groupements à hautes herbes (mégaphorbiaies) des sols neutres à basiques (0.1 ha).

■ Les **milieux aquatiques** (près de 3 ha) correspondent essentiellement à des surfaces en eaux, riches en éléments nutritifs, auxquelles est associée très ponctuellement une végétation à Cornifle nageant (0.6 ha).

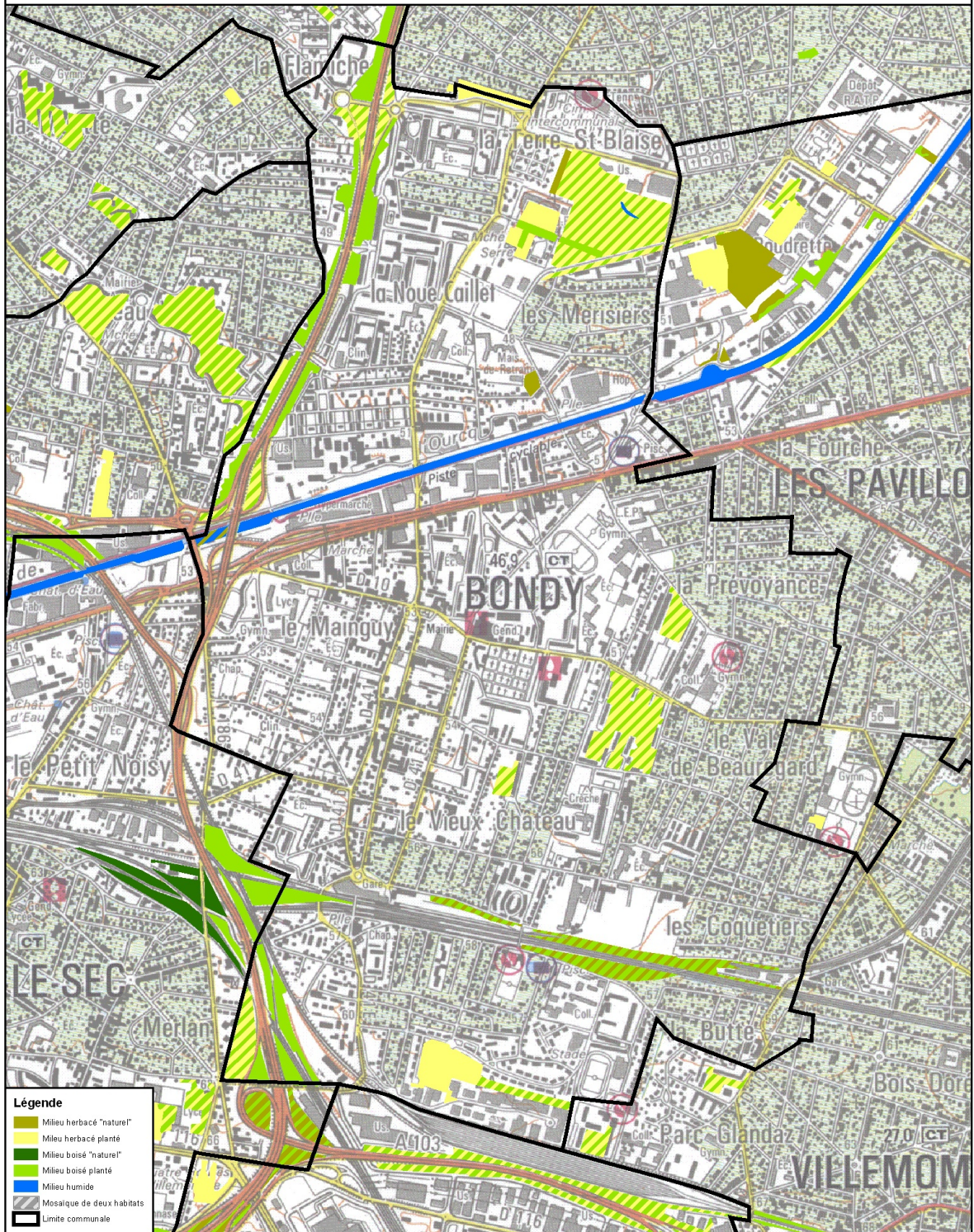


Répartition des grands types d'habitats naturels cartographiés à Bondy selon leur surface (en pourcentage).

Végétations patrimoniales

Aucune des végétations inventoriées à Bondy n'est patrimoniale en Île-de-France ou inscrite à l'annexe I de la Directive Habitats-Faune-Flore.

Carte des habitats naturels regroupés par catégories (2008)

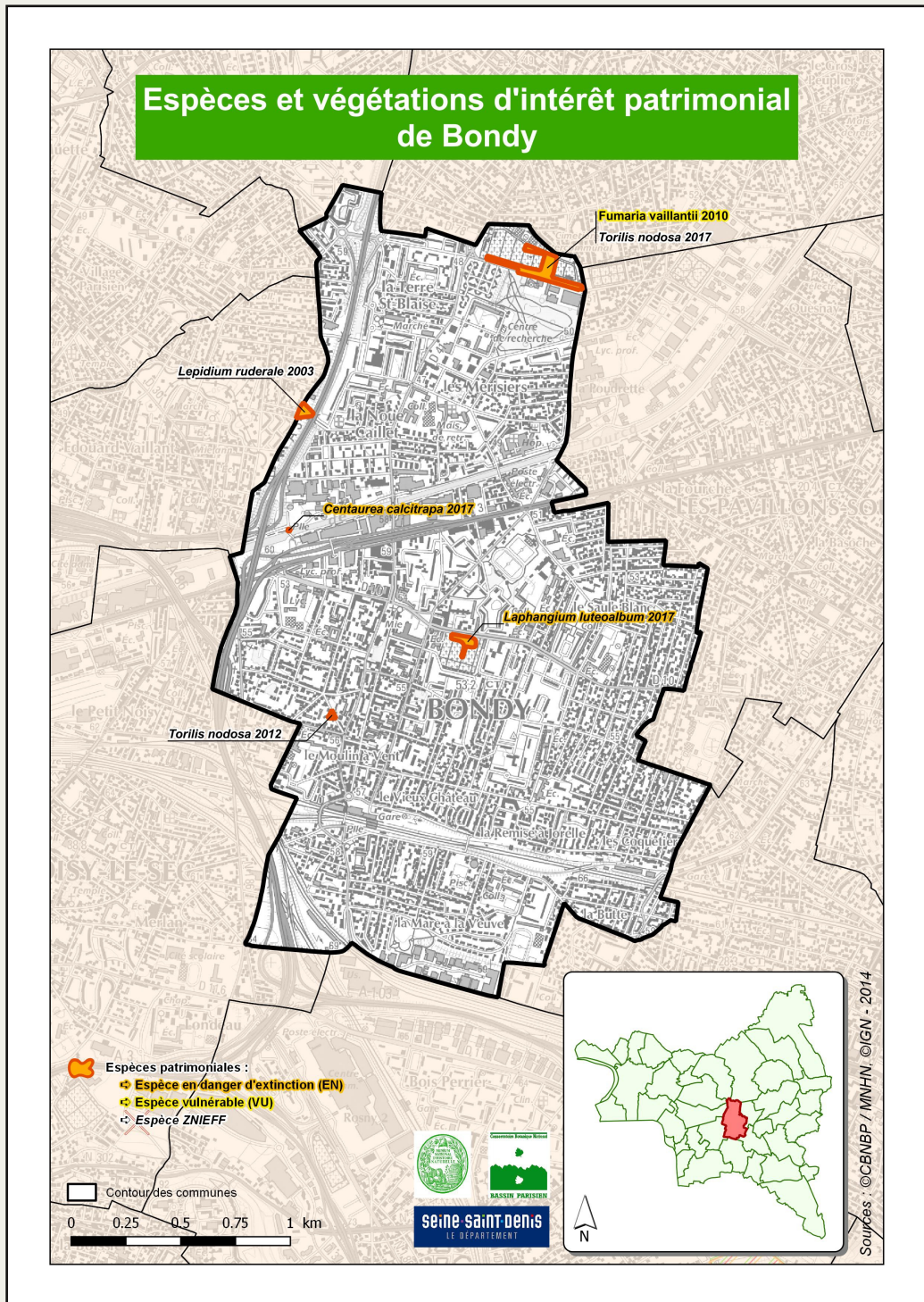


BD CARTO © - IGN - PARIS - 2006 (Lix enc n° 2006 CUJ 0888) ; SCAN 290 - IGN - PARIS - 2003 (licence n° 2003 CUJ 2079) ; BD Habitat © GBNBP 2008



0 250 500 Mètres





Pour plus d'informations sur la flore de Bondy, consulter le site du CBNBP :
<http://cbnbp.mnhn.fr/cbnbp/communeAction.do?action=bilan&cdInsee=93010>

Auteur : F. Perriat
 Mise en page : H. Bressaud
 Cartographie : J. Delizy et Conseil départemental de Seine-Saint-Denis
 Version : 01/2018.