



HAL
open science

Impact du pâturage sur un talus du parc Georges Valbon - Stains (93)

Jérémy Détrée

► **To cite this version:**

Jérémy Détrée. Impact du pâturage sur un talus du parc Georges Valbon - Stains (93): Suivi n+1. [Rapport de recherche] CBNBP - MNHN, Délégation Ile-de-France, 61 rue Buffon - CP53 - 75005 PARIS cedex 05, France. 2017, 17p. hal-01914284

HAL Id: hal-01914284

<https://hal.science/hal-01914284>

Submitted on 6 Nov 2018

HAL is a multi-disciplinary open access archive for the deposit and dissemination of scientific research documents, whether they are published or not. The documents may come from teaching and research institutions in France or abroad, or from public or private research centers.

L'archive ouverte pluridisciplinaire **HAL**, est destinée au dépôt et à la diffusion de documents scientifiques de niveau recherche, publiés ou non, émanant des établissements d'enseignement et de recherche français ou étrangers, des laboratoires publics ou privés.



Conservatoire botanique national du Bassin parisien

Une structure au cœur du développement durable

Connaître
Comprendre
Conserver
Communiquer

Impact du pâturage sur un talus du parc Georges Valbon - Stains (93)

Suivi n+1



Décembre 2017

Conservatoire botanique national du Bassin parisien
Muséum national d'Histoire naturelle
61 rue Buffon - CP 53 - 75005 Paris - France
Tél. : 01 40 79 35 54 – cbnbp@mnhn.fr



Conservatoire botanique national du Bassin parisien

Une structure au cœur du développement durable

Connaître
Comprendre
Conserver
Communiquer

Impact du pâturage sur un talus du parc Georges Valbon - Stains (93)

Suivi n+1

Auteur du rapport :

Jérémy Détrée, CBNBP, délégation Île-de-France

Décembre 2017

Conservatoire botanique national du Bassin parisien

Muséum national d'Histoire naturelle

61 rue Buffon - CP 53 - 75005 Paris - France

Tél. : 01 40 79 35 54 - cbnbp@mnhn.fr

Impact du pâturage sur un talus du parc Georges Valbon - Stains (93)

Suivi n+1

Ce document a été réalisé par le Conservatoire botanique national du Bassin parisien (CBNBP), délégation Île-de-France, sous la responsabilité de :

Frédéric Hendoux, directeur
Conservatoire botanique national du Bassin parisien
Muséum national d'Histoire naturelle
61 rue Buffon, 75005 Paris Cedex 05
Tel. : 01 40 79 35 54 - Fax : 01 40 79 35 53
E-mail : cbnbp@mnhn.fr

Jeanne Vallet, responsable de la délégation Île-de-France
Conservatoire botanique national du Bassin parisien
Muséum national d'Histoire naturelle
61 rue Buffon, 75005 Paris Cedex 05
Tel. : 01 40 79 35 54 - Fax : 01 40 79 35 53
E-mail : cbnbp@mnhn.fr

Inventaires, rédaction et cartographie : Jérémy Détrée

Saisie des données : Christine Heim

Relecture : Jeanne Vallet

Le partenaire de cette étude est :

Conseil départemental de la Seine-Saint-Denis
Direction de la Nature, des Paysages et de la Biodiversité
Hôtel du Département
93006 Bobigny Cedex



Photographie de couverture :

Partie du cheptel sur le talus du parc Georges Valbon - © J. Détrée - CBNBP/MNHN - juin 2017.

Sommaire

Introduction	4
Matériel et méthode	4
Résultats	4
Placette « nord-ouest »	5
Placette « nord-est »	6
Comparaison des placettes entre 2016 et 2017	7
Discussion	8
Conclusion	9
Bibliographie	10
Annexes	11
Liste des taxons observés	11
Tableau comparatif des espèces observées en 2016 et en 2017 - placette « nord-ouest »	12
Tableau comparatif des espèces observées en 2016 et en 2017 - placette « nord-est »	13
Proportions de recouvrement cumulé pour chaque végétation au sein des deux placettes	15

Introduction

Le talus de la Tangentielle Légère Nord (TLN), au parc départemental Georges Valbon, accueille depuis la fin du mois de mai 2016 un petit troupeau caprin de cinq bêtes. En 2016, le Conservatoire botanique national du Bassin parisien (CBNBP) a établi un état initial par placette de la flore et des végétations en place (Détrée, 2016), et un premier suivi des résultats de cette gestion a été réalisé en 2017. Ce travail présente les résultats de ce suivi.

Matériel et méthode

Le linéaire représente une surface totale d'environ deux hectares, sur lequel les deux mêmes placettes qu'en 2016 ont été inventoriées le 27 juin 2017. Afin d'évaluer la composition et la structure de la végétation ainsi que son évolution dans le temps, le protocole a consisté en un relevé phytosociologique suivant la méthode sigmatiste (annexe 1) au sein de ces placettes carrées d'une surface de 25 m² (figure 1). Le *Synopsis phytosociologique des groupements végétaux d'Île-de-France* (Fernez et Causse, 2015) a été utilisé pour la détermination des végétations.

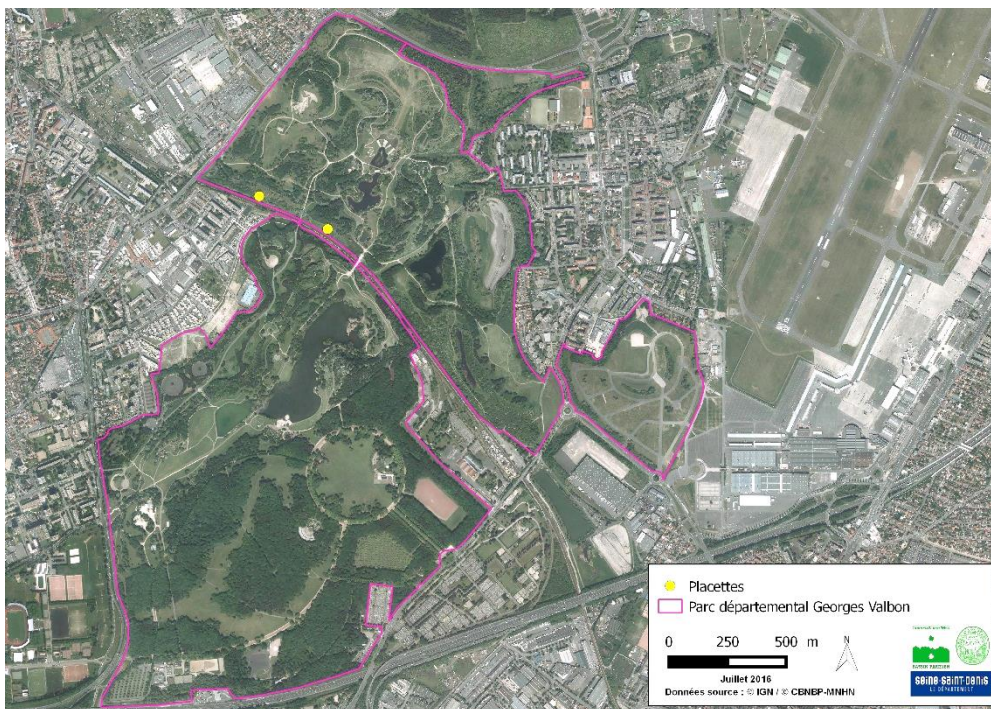


Figure 1 : localisation des placettes au sein du parc départemental Georges Valbon

Résultats

Au cours de ce travail, 28 taxons ont été inventoriés au total en 2017 contre 60 en 2016. L'aspect général des végétations a grandement évolué entre le passage effectué en 2016 et celui de 2017. De larges plages de sols nus sont en effet observables, suite au pâturage caprin. Les résultats sont présentés par placette puis comparés à ceux de l'année dernière.

Placette « nord-ouest »

Au sein de cette placette, 18 espèces ont été inventoriées. On y observe une nette prépondérance d'espèces de friches d'annuelles et de bisannuelles du *Sisymbrium officinalis* en mosaïque avec des espèces de friches de vivaces des *Artemisietea vulgaris* (figure 2 et tableau 1).

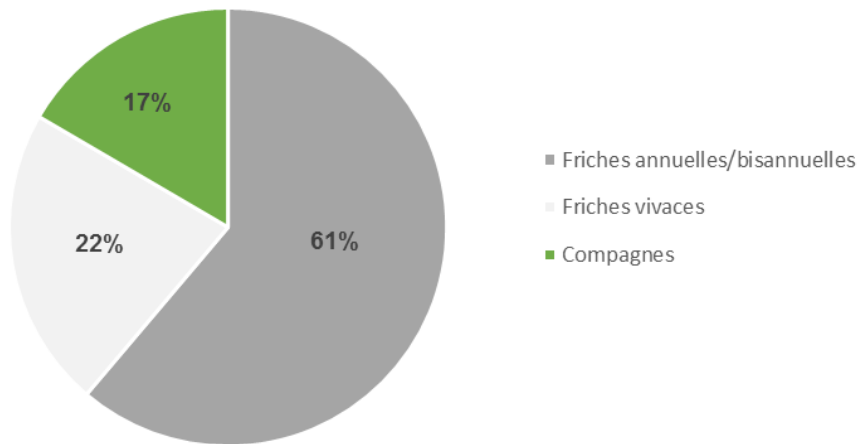


Figure 2 : proportion du nombre d'espèces par végétation sur la placette « nord-ouest »

Placette "nord-ouest"	
Date	27/06/2017
Surface (m²)	25
Recouvrement de la strate herbacée (%)	60
Hauteur de végétation (m)	0,4
Nombre d'espèces total	18
Espèces des friches d'annuelles et de bisannuelles (<i>Sisymbrium officinalis</i>)	
<i>Erigeron sumatrensis</i> Retz., 1810	3
<i>Sinapis arvensis</i> L., 1753	3
<i>Diplotaxis tenuifolia</i> (L.) DC., 1821	1
<i>Malva sylvestris</i> L., 1753	1
<i>Torilis arvensis</i> (Huds.) Link, 1821	1
<i>Picris hieracioides</i> L., 1753	+
<i>Senecio inaequidens</i> DC., 1838	+
<i>Hirschfeldia incana</i> (L.) Lagr.-Foss., 1847	+
<i>Sonchus asper</i> (L.) Hill, 1769	+
<i>Tripleurospermum inodorum</i> Sch.Bip., 1844	+
<i>Lactuca serriola</i> L., 1756	r
Espèces des friches de vivaces (<i>Artemisietea vulgaris</i>)	
<i>Helminthotheca echioides</i> (L.) Holub, 1973	+
<i>Artemisia vulgaris</i> L., 1753	r
<i>Galega officinalis</i> L., 1753	r
<i>Onopordum acanthium</i> L., 1753	r
Espèces compagnes	
<i>Coronilla varia</i> L., 1753	+
<i>Arrhenatherum elatius</i> (L.) P.Beauv. ex J.Presl & C.Presl, 1819	r
<i>Convolvulus arvensis</i> L., 1753	r

Tableau 1 : relevé phytosociologique de la placette « nord-ouest »

Placette « nord-est »

Le relevé de cette placette a révélé la présence de 17 espèces. Contrairement à la précédente, on n'y observe très peu d'espèces de friches de vivaces et essentiellement des espèces de friches d'annuelles et de bisannuelles du *Sisymbrium officinalis* (figure 3 et tableau 2).

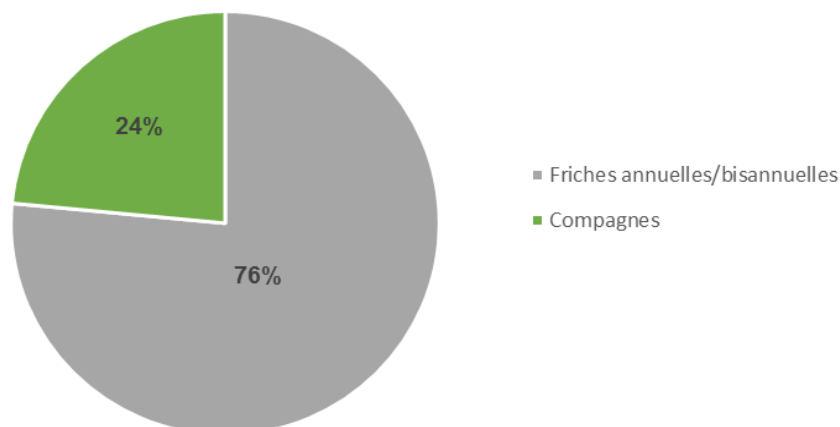


Figure 3 : proportion du nombre d'espèces par végétation sur la placette « nord-est »

Placette "nord-est"	
Date	27/06/2017
Surface (m ²)	25
Recouvrement de la strate herbacée (%)	40
Hauteur de végétation (m)	0,5
Nombre d'espèces total	17
Espèces des friches d'annuelles et de bisannuelles (<i>Sisymbrium officinalis</i>)	
<i>Sinapis arvensis</i> L., 1753	2
<i>Torilis arvensis</i> (Huds.) Link, 1821	2
<i>Carduus crispus</i> L., 1753	1
<i>Anisantha sterilis</i> (L.) Nevski, 1934	+
<i>Carduus tenuiflorus</i> Curtis, 1793	+
<i>Dipsacus fullonum</i> L., 1753	+
<i>Tripleurospermum inodorum</i> Sch.Bip., 1844	+
<i>Arenaria leptoclados</i> (Rchb.) Guss., 1844	r
<i>Papaver rhoeas</i> L., 1753	r
<i>Senecio inaequidens</i> DC., 1838	r
<i>Sonchus asper</i> (L.) Hill, 1769	r
<i>Lamium purpureum</i> L., 1753	r
Espèces compagnes	
<i>Cirsium arvense</i> (L.) Scop., 1772	1
<i>Helminthotheca echioides</i> (L.) Holub, 1973	1
<i>Coronilla varia</i> L., 1753	+
<i>Bryonia cretica</i> subsp. <i>dioica</i> (Jacq.) Tutin, 1968	r
<i>Rumex crispus</i> L., 1753	r

Tableau 2 : relevé phytosociologique de la placette « nord-est »

Comparaison des placettes entre 2016 et 2017

La richesse spécifique de la placette « nord-ouest » a pratiquement été divisée par deux, le nombre de taxons est passé de 33 en 2016 à 18 en 2017 et celle de la placette « nord-est » a pratiquement été divisée par trois, elle est passé de 46 à 17 taxons. Cette information est nettement visible sur le site (figure 4). La comparaison des deux placettes sur les deux années est faite conjointement car les données initiales ainsi que les résultats sont similaires.

Les végétations des placettes ont évolué d'une mosaïque de friches de vivaces des *Artemisietea vulgaris*, de friches d'annuelles et de bisannuelles du *Sisymbrium officinalis* et de prairies de fauche mésophiles des *Arrhenatheretea elatioris* vers des végétations de friches de vivaces en mosaïque avec des friches d'annuelles et de bisannuelles pour la placette nord-ouest, à des friches du *Sisymbrium officinalis* pour la placette « nord-est ».

On retrouve certaines espèces d'une année sur l'autre soit en plus faible abondance, cas de la Sabline grêle (*Arenaria leptoclados*), soit en abondance équivalente, comme l'Armoise commune (*Artemisia vulgaris*), la Coronille bigarrée (*Coronilla varia*), la Laitue sauvage (*Lactuca serriola*)... Ceci peut notamment s'expliquer par la faible appétence que représentent ces espèces pour le troupeau.

D'autres espèces n'ont pas été observées à nouveau en 2017, c'est le cas des espèces prairiales par exemple comme le groupe Centaurée jacée (*Centaurea jacea* groupe), la Houlque laineuse (*Holcus lanatus*), le Trèfle des prés (*Trifolium pratense*), le Pâturin commun (*Poa trivialis*)...

En revanche, des espèces supplémentaires ont été inventoriées dans les placettes cette année, comme le Liseron des champs (*Convolvulus arvensis*), la Vergerette de Sumatra (*Erigeron sumatrensis*) ou la Matricaire inodore (*Tripleurospermum inodorum*) par exemple. Ces espèces, le plus souvent présentes au sein du talus de la TLN, ont probablement profité de l'éclaircissement des végétations et de la réduction de la compétition entre espèces pour se développer.

Un diagramme de Venn est présenté afin d'illustrer les similitudes, les différences et les relations entre les placettes suivies en 2016 et en 2017. Les similitudes sont représentées par les portions de cercles superposées, tandis que les différences correspondent aux parties non superposées (figure 4).

Enfin, notons que quelques espèces, observées l'année passée, semblent être favorisées par le pâturage : il s'agit de la Roquette jaune (*Diploaxis tenuifolia*), de la Moutarde des champs (*Sinapis arvensis*), du Chardon crépu (*Carduus crispus*), du Chardon à petites fleurs (*Carduus tenuiflorus*), et du Torilis des champs (*Torilis arvensis*). Un tableau comparatif des deux années est présenté en annexe.

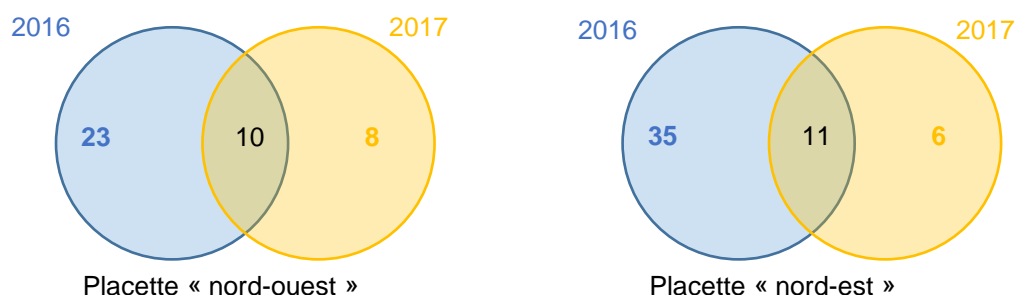


Figure 4 : diagramme de Venn présentant les espèces observées uniquement l'une des deux années ou les deux années conjointement (à l'intersection des deux cercles) pour chacune des deux placettes suivies



Figure 5: placette « nord-ouest » en 2016 à gauche et en 2017 à droite



Figure 6 : placette « nord-est » en 2016 à gauche et en 2017 à droite

© CBNBP-MNHN / J. DÉTRÉE

La proportion de recouvrement cumulé a été réalisée pour chaque placette mais les conclusions du traitement des données restent les mêmes que l'analyse des proportions du nombre d'espèces par végétation. Les résultats sont de ce fait intégrés en annexes.

Discussion

Cette première année de suivi du pâturage permet déjà de tirer quelques conclusions. Les placettes étaient constituées d'une mosaïque de végétations des milieux ouverts : des friches de vivaces, d'annuelles et de bisannuelles avec des prairies mésophiles de fauche. Avec l'action du troupeau, ces placettes ont évolué en friches d'annuelles, de bisannuelles et de vivaces (placette « nord-ouest ») et d'annuelles et bisannuelles (placette « nord-est »). De plus, les espèces prairiales, appréciées par le troupeau, n'apparaissent plus dans ces cortèges d'espèces.

Les différences d'observations en termes de cortèges d'espèces notées entre 2016 et 2017 peuvent avoir plusieurs explications :

- l'action du pâturage (broutage, piétinement, crottoir...) ;
- la phénologie des espèces (annuelles, bisannuelles) ;
- l'installation d'espèces pionnières (installation favorable grâce à la diminution du nombre d'espèces, taux de compétition moins important et substrat à nu sur des surfaces non négligeables par endroits...) ;
- le biais dû au GPS (précision plus ou moins 3 mètres)...

Ce suivi permet également d'affirmer que la pression de pâturage est trop importante sur l'ensemble du talus, surtout sur sa partie nord-est. Pour les années à venir, un pâturage par rotation serait à mettre en place pour diminuer cette pression sur les végétations en place et stabiliser le substrat également.

Conclusion

Il est préconisé de mettre en place un pâturage par rotation sur l'ensemble du talus pour éviter le surpâturage. Du fait de la nature des sols (remblais), il paraît difficile de faire évoluer ces végétations majoritairement de friches vers des prairies mésophiles de fauche sur l'intégralité du talus. L'action d'un pâturage extensif pourra permettre l'installation de friches de vivaces, principalement bénéfiques à la faune.

Les « chardons » (*Cirsium sp*, *Carduus sp* et *Onopordum acanthium*) n'occupent pas de surface importante à l'échelle du talus et ne présentent pas de menace envahissante.

Après un passage sur l'ensemble du secteur, il s'avère que les boucs ont eu une action positive sur la limitation du développement d'espèces d'invasives et notamment sur la Renouée du Japon (*Reynoutria japonica*), point positif à souligner dans le cadre de ce suivi.

Le suivi du site pourra être renouvelé tous les deux à trois ans.

Bibliographie

CONSERVATOIRE BOTANIQUE NATIONAL DU BASSIN PARISIEN (CBNBP), 2016. *Catalogue de la flore vasculaire d'Île-de-France*. Version mai 2016. Conservatoire botanique national du Bassin parisien - Muséum national d'Histoire naturelle, délégation Île-de-France / Direction Régionale et Interdépartementale de l'Environnement et de l'Énergie d'Île-de-France. 18 p. + fichier excel issu d'une extraction des taxons et données de la base de données Flora (mise à jour du 23 avril 2016) disponible sur <http://cbnbp.mnhn.fr/cbnbp/ressources/ressources.jsp>.

DÉTRÉE J., 2016. *Impact du pâturage sur un talus du parc Georges Valbon - Stains (93) - État initial*. Conservatoire botanique national du Bassin parisien - Muséum national d'Histoire naturelle, délégation Île-de-France. 11 p. + annexes.

FERNEZ T. et CAUSSE G., 2015. *Synopsis phytosociologique des groupements végétaux d'Île-de-France*. Version 1. Conservatoire botanique national du Bassin parisien - Muséum national d'Histoire naturelle, délégation Île-de-France / Direction Régionale et Interdépartementale de l'Environnement et de l'Énergie d'Île-de-France. 89 p.

Annexes

Liste des taxons observés

Pour chaque taxon, est précisé son statut d'indigénat régional (Statut IdF), la rareté régionale (Rareté IdF 2016), la rareté départementale (Rareté93), la cotation de la liste rouge régionale (UICN IdF) et l'inscription à la liste régionale des espèces exotiques envahissantes (Inv. IdF). Le lecteur pourra se reporter au catalogue régional (CBNBP, 2016) pour plus de détails.

Nom latin	Placette "nord-ouest"	Placette "nord-est"	Statut IdF	Rareté IdF 2016	Rareté93	UICN IdF	Inv. IdF
<i>Anisantha sterilis</i> (L.) Nevski, 1934	.	+	Ind.	CCC	CCC	LC	.
<i>Arenaria leptoclados</i> (Rchb.) Guss., 1844	.	r	Ind.	AR ?	RRR	DD	.
<i>Arrhenatherum elatius</i> (L.) P.Beauv. ex J.Presl & C.Presl, 1819	r	.	Ind.	CCC	CCC	LC	.
<i>Artemisia vulgaris</i> L., 1753	r	.	Ind.	CCC	CCC	LC	.
<i>Bryonia cretica</i> subsp. <i>dioica</i> (Jacq.) Tutin, 1968	.	r	Ind.	CC	C	LC*	.
<i>Carduus crispus</i> L., 1753	.	1	Ind.	C	C	LC	.
<i>Carduus tenuiflorus</i> Curtis, 1793	.	+	Ind.	RR	RRR	LC	.
<i>Cirsium arvense</i> (L.) Scop., 1772	.	1	Ind.	CCC	CCC	LC	.
<i>Convolvulus arvensis</i> L., 1753	r	.	Ind.	CCC	CCC	LC	.
<i>Coronilla varia</i> L., 1753	+	+	Ind.	C	AC	LC	.
<i>Diplotaxis tenuifolia</i> (L.) DC., 1821	1	.	Ind.	AC	C	LC	.
<i>Dipsacus fullonum</i> L., 1753	.	+	Ind.	CCC	C	LC	.
<i>Erigeron sumatrensis</i> Retz., 1810	3	.	Nat. (E.)	C	CC	NA	3
<i>Galega officinalis</i> L., 1753	r	.	Nat. (E.)	AC	AR	NA	4
<i>Helminthotheca echioides</i> (L.) Holub, 1973	+	1	Ind.	CCC	CCC	LC	.
<i>Hirschfeldia incana</i> (L.) Lagr.-Foss., 1847	+	.	Nat. (S.)	R	AC	NA	1
<i>Lactuca serriola</i> L., 1756	r	.	Ind.	CCC	CCC	LC	.
<i>Lamium purpureum</i> L., 1753	.	r	Ind.	CC	C	LC	.
<i>Malva sylvestris</i> L., 1753	1	.	Ind.	C	CC	LC	.
<i>Onopordum acanthium</i> L., 1753	r	.	Ind.	AC	R	LC	.
<i>Papaver rhoeas</i> L., 1753	.	r	Ind.	CCC	CCC	LC	.
<i>Picris hieracioides</i> L., 1753	+	.	Ind.	CCC	CCC	LC	.
<i>Rumex crispus</i> L., 1753	.	r	Ind.	CCC	CCC	LC	.
<i>Senecio inaequidens</i> DC., 1838	+	r	Nat. (S.)	AR	C	NA	3
<i>Sinapis arvensis</i> L., 1753	3	2	Ind.	CC	C	LC	.
<i>Sonchus asper</i> (L.) Hill, 1769	+	r	Ind.	CCC	CCC	LC	.
<i>Torilis arvensis</i> (Huds.) Link, 1821	1	2	Ind.	C	C	LC	.
<i>Tripleurospermum inodorum</i> Sch.Bip., 1844	+	+	Ind.	CCC	CCC	LC	.

Tableau comparatif des espèces observées en 2016 et en 2017 - placette
« nord-ouest »

Espèces en commun 2016/2017
Espèces présentes en 2016 et non observées en 2017
Nouvelles espèces observées en 2017

Nom latin	Placette "nord-ouest" 2016	Placette "nord-ouest" 2017
<i>Arctium lappa</i> L., 1753	r	.
<i>Arrhenatherum elatius</i> (L.) P.Beauv. ex J.Presl & C.Presl, 1819	.	r
<i>Artemisia vulgaris</i> L., 1753	r	r
<i>Ballota nigra</i> subsp. <i>foetida</i> (Vis.) Hayek, 1929	+	.
<i>Carduus crispus</i> L., 1753	r	.
<i>Chenopodium album</i> L., 1753	r	.
<i>Cirsium arvense</i> (L.) Scop., 1772	+	.
<i>Convolvulus arvensis</i> L., 1753	.	r
<i>Coronilla varia</i> L., 1753	+	+
<i>Diplotaxis tenuifolia</i> (L.) DC., 1821	+	1
<i>Erigeron canadensis</i> L., 1753	3	.
<i>Erigeron sumatrensis</i> Retz., 1810	.	3
<i>Galega officinalis</i> L., 1753	1	r
<i>Helminthotheca echioides</i> (L.) Holub, 1973	2	+
<i>Hirschfeldia incana</i> (L.) Lagr.-Foss., 1847	+	+
<i>Hordeum vulgare</i> L., 1753	r	.
<i>Lactuca serriola</i> L., 1756	r	r
<i>Malva neglecta</i> Wallr., 1824	r	.
<i>Malva sylvestris</i> L., 1753	.	1
<i>Matricaria chamomilla</i> L., 1753	1	.
<i>Medicago lupulina</i> L., 1753	+	.
<i>Medicago sativa</i> L., 1753	r	.
<i>Onopordum acanthium</i> L., 1753	.	r
<i>Papaver rhoeas</i> L., 1753	r	.
<i>Picris hieracioides</i> L., 1753	.	+
<i>Plantago lanceolata</i> L., 1753	r	.
<i>Poa annua</i> L., 1753	r	.
<i>Reseda lutea</i> L., 1753	r	.
<i>Reseda luteola</i> L., 1753	r	.
<i>Rumex obtusifolius</i> L., 1753	r	.
<i>Senecio inaequidens</i> DC., 1838	+	+
<i>Senecio vulgaris</i> L., 1753	+	.
<i>Silene latifolia</i> Poir., 1789	r	.

Nom latin	Placette "nord-ouest" 2016	Placette "nord-ouest" 2017
<i>Sinapis arvensis</i> L., 1753	r	3
<i>Sonchus asper</i> (L.) Hill, 1769	.	+
<i>Tanacetum vulgare</i> L., 1753	r	.
<i>Taraxacum ruderalia</i> (Groupe)	r	.
<i>Torilis arvensis</i> (Huds.) Link, 1821	+	1
<i>Trifolium pratense</i> L., 1753	r	.
<i>Tripleurospermum inodorum</i> Sch.Bip., 1844	.	+
<i>Vicia cracca</i> L., 1753	2	.

TOTAL

33

18

Tableau comparatif des espèces observées en 2016 et en 2017 - placette « nord-est »

Nom latin	Placette "nord-est" 2016	Placette "nord-est" 2017
<i>Achillea millefolium</i> L., 1753	r	.
<i>Anisantha sterilis</i> (L.) Nevski, 1934	.	+
<i>Arenaria leptoclados</i> (Rchb.) Guss., 1844	3	r
<i>Artemisia vulgaris</i> L., 1753	+	.
<i>Ballota nigra</i> subsp. <i>foetida</i> (Vis.) Hayek, 1929	+	.
<i>Bryonia cretica</i> subsp. <i>dioica</i> (Jacq.) Tutin, 1968	r	r
<i>Carduus crispus</i> L., 1753	r	1
<i>Carduus tenuiflorus</i> Curtis, 1793	r	+
<i>Centaurea jacea</i> (Groupe)	+	.
<i>Cerastium fontanum</i> Baumg., 1816	r	.
<i>Cirsium arvense</i> (L.) Scop., 1772	.	1
<i>Cirsium vulgare</i> (Savi) Ten., 1838	+	.
<i>Convolvulus arvensis</i> L., 1753	r	.
<i>Coronilla varia</i> L., 1753	.	+
<i>Crepis capillaris</i> (L.) Wallr., 1840	+	.
<i>Dactylis glomerata</i> L., 1753	+	.
<i>Datura stramonium</i> L., 1753	+	.
<i>Dipsacus fullonum</i> L., 1753	+	+
<i>Epilobium tetragonum</i> L., 1753	r	.
<i>Erigeron canadensis</i> L., 1753	1	.
<i>Festuca rubra</i> (Groupe)	2	.
<i>Galega officinalis</i> L., 1753	+	.
<i>Galium album</i> Mill., 1768	+	.
<i>Galium aparine</i> L., 1753	+	.

Nom latin	Placette "nord-est" 2016	Placette "nord-est" 2017
<i>Helminthotheca echioides</i> (L.) Holub, 1973	+	1
<i>Hirschfeldia incana</i> (L.) Lagr.-Foss., 1847	2	.
<i>Holcus lanatus</i> L., 1753	+	.
<i>Lamium purpureum</i> L., 1753	.	r
<i>Lolium perenne</i> L., 1753	3	.
<i>Lysimachia arvensis</i> (L.) U.Manns & Anderb., 2009	r	.
<i>Malva moschata</i> L., 1753	+	.
<i>Malva neglecta</i> Wallr., 1824	r	.
<i>Matricaria chamomilla</i> L., 1753	+	.
<i>Medicago lupulina</i> L., 1753	+	.
<i>Papaver rhoeas</i> L., 1753	1	r
<i>Plantago lanceolata</i> L., 1753	r	.
<i>Poa annua</i> L., 1753	r	.
<i>Poa trivialis</i> L., 1753	+	.
<i>Rubus fruticosus</i> (Groupe)	r	.
<i>Rumex crispus</i> L., 1753	r	r
<i>Rumex obtusifolius</i> L., 1753	r	.
<i>Senecio inaequidens</i> DC., 1838	.	r
<i>Silene latifolia</i> Poir., 1789	r	.
<i>Sinapis arvensis</i> L., 1753	r	2
<i>Solanum nigrum</i> L., 1753	+	.
<i>Sonchus asper</i> (L.) Hill, 1769	r	r
<i>Torilis arvensis</i> (Huds.) Link, 1821	+	2
<i>Trifolium pratense</i> L., 1753	r	.
<i>Trifolium repens</i> L., 1753	r	.
<i>Tripleurospermum inodorum</i> Sch.Bip., 1844	.	+
<i>Urtica dioica</i> L., 1753	1	.
<i>Vicia cracca</i> L., 1753	1	.

TOTAL

46

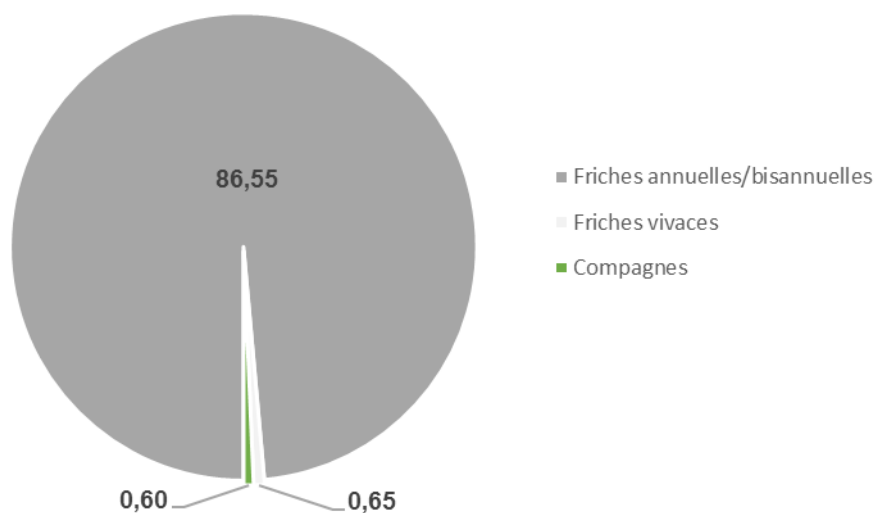
17

Proportions de recouvrement cumulé pour chaque végétation au sein des deux placettes

Le coefficient d'abondance/dominance de chaque espèce a été traduit en proportion et le milieu de classe a été calculé (le coefficient 1 par exemple correspond à un recouvrement de 1 à 5%, le milieu de classe est ici de 3%). Les proportions obtenues sont ensuite additionnées pour chaque végétation dégagée. Cette manipulation permet d'identifier la végétation qui occupe la surface la plus importante au sein de chaque placette.

Placette « nord-ouest »

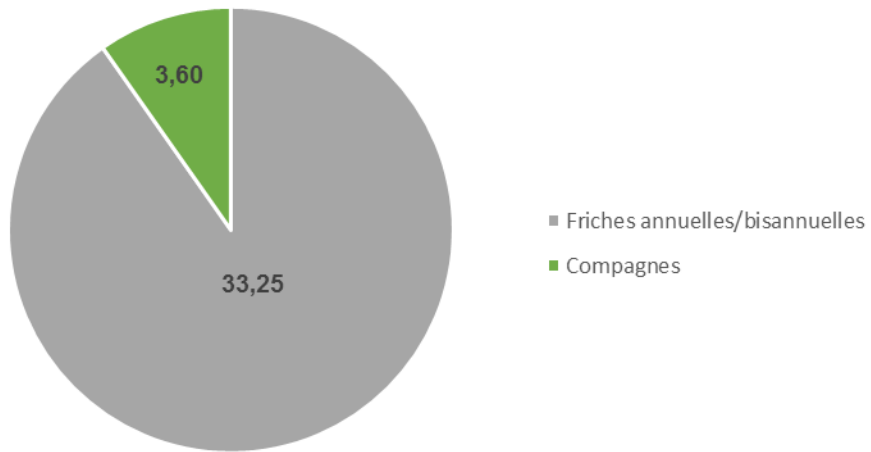
Placette "nord-ouest"		
Date	27/06/2017	
Surface (m ²)	25	
Recouvrement de la strate herbacée (%)	60	
Hauteur de végétation (m)	0,4	
Nombre d'espèces total	18	Prop. Recouv. Cumulé (%)
Espèces des friches d'annuelles et de bisannuelles (<i>Sisymbrium officinalis</i>)		86,55
<i>Erigeron sumatrensis</i> Retz., 1810	3	37,5
<i>Sinapis arvensis</i> L., 1753	3	37,5
<i>Diploaxis tenuifolia</i> (L.) DC., 1821	1	3
<i>Malva sylvestris</i> L., 1753	1	3
<i>Torilis arvensis</i> (Huds.) Link, 1821	1	3
<i>Helminthotheca echioides</i> (L.) Holub, 1973	+	0,5
<i>Senecio inaequidens</i> DC., 1838	+	0,5
<i>Hirschfeldia incana</i> (L.) Lagr.-Foss., 1847	+	0,5
<i>Sonchus asper</i> (L.) Hill, 1769	+	0,5
<i>Tripleurospermum inodorum</i> Sch.Bip., 1844	+	0,5
<i>Lactuca serriola</i> L., 1756	r	0,05
Espèces des friches de vivaces (<i>Artemisietea vulgaris</i>)		0,65
<i>Picris hieracioides</i> L., 1753	+	0,5
<i>Artemisia vulgaris</i> L., 1753	r	0,05
<i>Galega officinalis</i> L., 1753	r	0,05
<i>Onopordum acanthium</i> L., 1753	r	0,05
Espèces compagnes		0,6
<i>Coronilla varia</i> L., 1753	+	0,5
<i>Arrhenatherum elatius</i> (L.) P.Beauv. ex J.Presl & C.Presl, 1819	r	0,05
<i>Convolvulus arvensis</i> L., 1753	r	0,05



Proportions de recouvrement cumulé de la placette « nord-ouest »

Placette « nord-est »

Placette "nord-est"		
Date	27/06/2017	
Surface (m ²)	25	
Recouvrement de la strate herbacée (%)	40	
Hauteur de végétation (m)	0,5	
Nombre d'espèces total	17	Prop. Recouv. Cumulé (%)
Espèces des friches d'annuelles et de bisannuelles (<i>Sisymbrium officinalis</i>)		33,25
<i>Sinapis arvensis</i> L., 1753	2	12,5
<i>Torilis arvensis</i> (Huds.) Link, 1821	2	12,5
<i>Carduus crispus</i> L., 1753	1	3
<i>Helminthotheca echioides</i> (L.) Holub, 1973	1	3
<i>Anisantha sterilis</i> (L.) Nevski, 1934	+	0,5
<i>Carduus tenuiflorus</i> Curtis, 1793	+	0,5
<i>Dipsacus fullonum</i> L., 1753	+	0,5
<i>Tripleurospermum inodorum</i> Sch.Bip., 1844	+	0,5
<i>Arenaria leptoclados</i> (Rchb.) Guss., 1844	r	0,05
<i>Papaver rhoeas</i> L., 1753	r	0,05
<i>Senecio inaequidens</i> DC., 1838	r	0,05
<i>Sonchus asper</i> (L.) Hill, 1769	r	0,05
<i>Lamium purpureum</i> L., 1753	r	0,05
Espèces compagnes		3,6
<i>Cirsium arvense</i> (L.) Scop., 1772	1	3
<i>Coronilla varia</i> L., 1753	+	0,5
<i>Bryonia cretica</i> subsp. <i>dioica</i> (Jacq.) Tutin, 1968	r	0,05
<i>Rumex crispus</i> L., 1753	r	0,05



Proportions de recouvrement cumulé de la placette « nord-est »



Conservatoire Botanique National



BASSIN PARISIEN

Pour en savoir plus :

<http://www.cbnbp.mnhn.fr>

Le Conservatoire botanique national du Bassin parisien est un service scientifique du Muséum national d'Histoire naturelle.

Ses missions

La **connaissance** de l'état et de l'évolution de la flore sauvage et des habitats naturels et semi-naturels.

L'identification et la **conservation** des éléments rares et menacés de la flore et de la végétation *in situ* et *ex situ* ;

La fourniture aux pouvoirs publics (État, Collectivités territoriales, Établissements publics...), aux gestionnaires et aux partenaires d'un **concours technique et scientifique** pouvant prendre la forme de missions d'expertise ;

L'**information** et l'**éducation** du public à la connaissance et à la préservation de la diversité végétale.

Sa labellisation

Un agrément national conféré par le ministère en charge de l'environnement (arrêté du 17 août 2017 - JORF du 23 septembre 2017)

Le Conservatoire intervient sur un périmètre constitué de quatre régions (Bourgogne, Centre, Champagne-Ardenne, Île-de-France), correspondant au cœur du Bassin parisien.



Le Conservatoire botanique national du Bassin parisien est membre de la Fédération des Conservatoires botaniques nationaux.

Contacts

**Conservatoire botanique national du Bassin parisien
Muséum national d'Histoire naturelle**

Directeur : Frédéric Hendoux

Directeur scientifique adjoint : Sébastien Filoche

61, rue Buffon - CP53

75005 PARIS

Tél. : 01 40 79 35 54 - Fax : 01 40 79 35 53

E-mail : cbnbp@mnhn.fr

Délégation Bourgogne

Responsable : Olivier Bardet

Maison du Parc Naturel Régional du Morvan
58230 SAINT-BRISSON

Tél. : 03 86 78 79 60 - Fax : 03 86 78 79 61

E-mail : obardet@mnhn.fr

Délégation Centre

Responsable : Jordane Cordier

DREAL Centre - BP6407

5, avenue Buffon - 45064 ORLEANS Cedex 2

Tél. : 02 36 17 41 31 - Fax : 02 36 17 41 30

E-mail : jcordier@mnhn.fr

Délégation Champagne-Ardenne

Responsable : Frédéric Hendoux

30, Chaussée du Port - CS 50423

51035 CHALONS-EN-CHAMPAGNE CEDEX

Tél. : 03 26 65 28 24

E-mail : hendoux@mnhn.fr

Délégation Île-de-France

Responsable : Jeanne Vallet

61, rue Buffon - 75005 PARIS

Tél. : 01 40 79 56 47 - Fax : 01 40 79 35 53

E-mail : jvallet@mnhn.fr