



**HAL**  
open science

## Suivi des banquettes des étangs du parc de la Haute-Île

Jérémy Détrée

► **To cite this version:**

Jérémy Détrée. Suivi des banquettes des étangs du parc de la Haute-Île : Suivi des espèces remarquables et état initial des berges reprofilées. [Rapport de recherche] CBNBP - MNHN, Délégation Ile-de-France, 61 rue Buffon - CP53 - 75005 PARIS cedex 05, France. 2017. hal-01914152

**HAL Id: hal-01914152**

**<https://hal.science/hal-01914152>**

Submitted on 6 Nov 2018

**HAL** is a multi-disciplinary open access archive for the deposit and dissemination of scientific research documents, whether they are published or not. The documents may come from teaching and research institutions in France or abroad, or from public or private research centers.

L'archive ouverte pluridisciplinaire **HAL**, est destinée au dépôt et à la diffusion de documents scientifiques de niveau recherche, publiés ou non, émanant des établissements d'enseignement et de recherche français ou étrangers, des laboratoires publics ou privés.



**Conservatoire botanique national du Bassin parisien**

Une structure au cœur du développement durable

Connaître  
Comprendre  
Conserver  
Communiquer

## Suivi des banquettes des étangs du parc de la Haute-Île

Suivi des espèces remarquables et état initial des berges reprofilées



Décembre 2017

Conservatoire botanique national du Bassin parisien  
Muséum national d'histoire naturelle  
61 rue Buffon - CP 53 - 75005 Paris - France  
Tél. : 01 40 79 35 54 – [cbnbp@mnhn.fr](mailto:cbnbp@mnhn.fr)



## Conservatoire botanique national du Bassin parisien

Une structure au cœur du développement durable

Connaître  
Comprendre  
Conserver  
Communiquer

# Suivi des banquettes des étangs du parc de la Haute-Île

Suivi des espèces remarquables et état initial des berges reprofilées

### Auteur du rapport :

Jérémy Détrée, CBNBP, délégation Île-de-France

Décembre 2017

### Conservatoire botanique national du Bassin parisien

Muséum national d'Histoire naturelle

61 rue Buffon - CP 53 - 75005 Paris - France

Tél. : 01 40 79 35 54 - [cbnbp@mnhn.fr](mailto:cbnbp@mnhn.fr)

# Suivi des banquettes des étangs du parc de la Haute-Île

## Suivi des espèces remarquables et état initial des berges reprofilées

Ce document a été réalisé par le Conservatoire botanique national du Bassin parisien (CBNBP), délégation Île-de-France, sous la responsabilité de :

Frédéric Hendoux, directeur  
Conservatoire botanique national du Bassin parisien  
Muséum national d'Histoire naturelle  
61 rue Buffon, 75005 Paris Cedex 05  
Tel. : 01 40 79 35 54 - Fax : 01 40 79 35 53  
E-mail : [cbnbp@mnhn.fr](mailto:cbnbp@mnhn.fr)

Jeanne Vallet, responsable de la délégation Île-de-France  
Conservatoire botanique national du Bassin parisien  
Muséum national d'Histoire naturelle  
61 rue Buffon, 75005 Paris Cedex 05  
Tel. : 01 40 79 35 54 - Fax : 01 40 79 35 53  
E-mail : [cbnbp@mnhn.fr](mailto:cbnbp@mnhn.fr)

**Inventaires, rédaction et cartographie** : Jérémy Détrée

**Saisie des données** : Christine Heim

**Relecture** : Jeanne Vallet

### Le partenaire de cette étude est :

Conseil départemental de la Seine-Saint-Denis  
Direction de la Nature, des Paysages et de la Biodiversité  
Hôtel du Département  
93006 Bobigny Cedex



### Photographies de couverture :

Une partie des berges exondées du bassin 2 au parc de la Haute-Île - © J. Détrée - CBNBP/MNHN - juillet 2017.

# Sommaire

Introduction .....	4
Matériel et méthode .....	5
Suivi des espèces d'intérêt pour le parc.....	5
État initial des berges reprofilées .....	5
Résultats.....	6
Suivi des espèces remarquables .....	6
État initial des berges reprofilées .....	8
Conclusion .....	12
Bibliographie.....	13
Annexe.....	14
Liste des taxons observés .....	14



## Introduction

Le parc départemental de la Haute-Île, d'une surface d'environ 80 ha, est localisé sur la commune de Neuilly-sur-Marne, au sud-est du département de la Seine-Saint-Denis (figure 1).



Figure 1 : localisation du parc départemental de la Haute-Île au sein du département de la Seine-Saint-Denis

Ce parc est notamment constitué de trois bassins (figure 2) qui font l'objet de divers suivis réalisés par le Conservatoire botanique national du Bassin parisien (CBNBP) depuis 2010 (Doucet, 2010 ; Lehane, 2012, 2013 ; Ferreira, 2016). À la demande du Conseil Départemental de la Seine-Saint-Denis, les prospections ont consisté cette année à suivre les berges des bassins 2 et 3 accueillant des espèces remarquables pour le département et à réaliser un état initial des berges reprofilées sur le bassin 1.

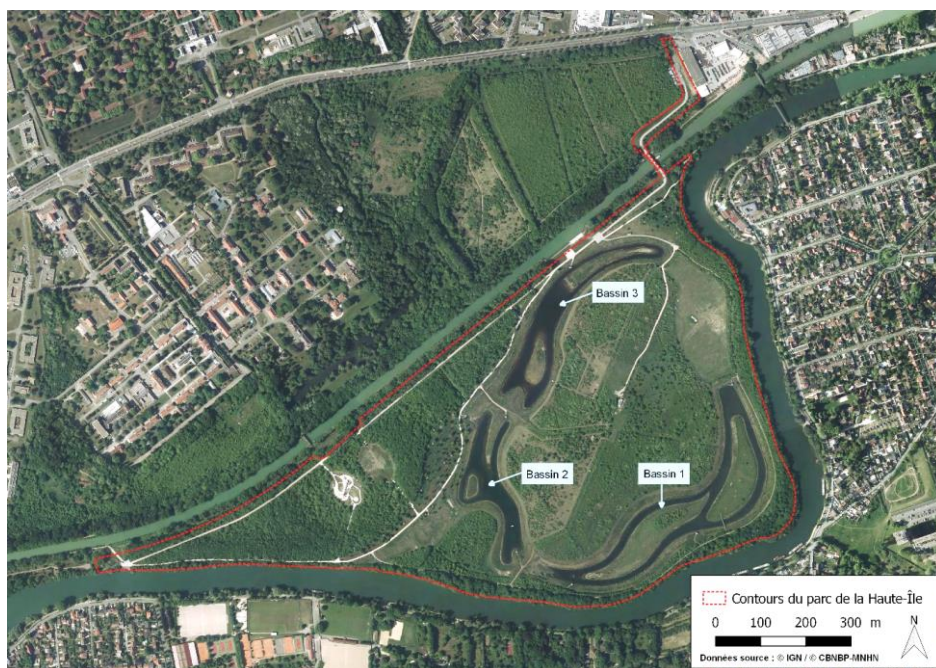


Figure 2 : localisation des bassins au sein du parc

# Matériel et méthode

## Suivi des espèces d'intérêt pour le parc

Les berges des bassins 2 et 3 (figure 3) ont été prospectées dans leur intégralité et les espèces cibles des gazons amphibies et des végétations héliophytiques des berges ont été recherchées à la fin du mois de juillet. Un relevé floristique a été réalisé ponctuellement sur chacun des deux bassins concernés. Ces espèces doivent remplir les conditions suivantes : être au moins assez rares pour la région Île-de-France et au moins rares pour le département de Seine-Saint-Denis. Une recherche de ces espèces d'intérêt a été effectuée à partir des observations réalisées par le CBNBP depuis 2010 (tableau 1).



Figure 3 : aperçu d'une berge du bassin 3

Nom latin	Nom français	Statut IdF	Rareté IdF 2016	Rareté 93	UICN IdF
<i>Alopecurus geniculatus</i> L., 1753	Vulpin genouillé	Ind.	AR	RR	LC
<i>Althaea officinalis</i> L., 1753	Guimauve officinale	Ind.	R	?	LC
<i>Cyperus fuscus</i> L., 1753	Souchet brun	Ind.	R	RRR	LC
<i>Lythrum hyssopifolia</i> L., 1753	Salicaire à feuilles d'hysope	Ind.	AR	RRR	LC
<i>Oxybasis rubra</i> (L.) S.Fuentes, Uotila & Borsch, 2012	Chénopode rouge	Ind.	AR	RRR	LC
<i>Potamogeton nodosus</i> Poir., 1816	Potamot noueux	Ind.	R	RRR	LC
<i>Ranunculus aquatilis</i> L., 1753	Renoncule aquatique	Ind.	R	RRR	LC
<i>Rorippa palustris</i> (L.) Besser, 1821	Rorippe faux-cresson	Ind.	AR	R	LC
<i>Veronica catenata</i> Pennell, 1921	Véronique aquatique	Ind.	RR?	RRR	DD

Tableau 1 : espèces remarquables connues sur les berges des bassins du parc de la Haute-Île

Pour chaque taxon, est précisé son statut d'indigénat régional (Statut IdF), la rareté régionale (Rareté IdF 2016), la rareté départementale (Rareté93) et la cotation de la liste rouge régionale (UICN IdF). Le lecteur pourra se reporter au catalogue régional (CBNBP, 2016) pour plus de détails.

Précisons que le Potamot noueux (*Potamogeton nodosus*) et la Renoncule aquatique (*Ranunculus aquatilis*) sont des espèces amphibies pouvant présenter une forme terrestre sur une période relativement courte, comme ça a été le cas sur certains secteurs des berges prospectées des deux bassins, localement bien exondées.

## État initial des berges reprofilées

Cet état initial concerne le bassin 1 sur lequel une partie de ses berges a été plantée de Roseau commun (*Phragmites australis*) pour créer des roselières ou densifier celles déjà en place, avec pour objectif de (re)constituer un milieu favorable à une avifaune spécialisée. Les prospections ont été réalisées sur les rives nord et sud du bassin ainsi que sur la pointe nord de l'îlot est. Un relevé phytosociologique sigmatiste a été réalisé dans chaque milieu différent observé (figure 4).



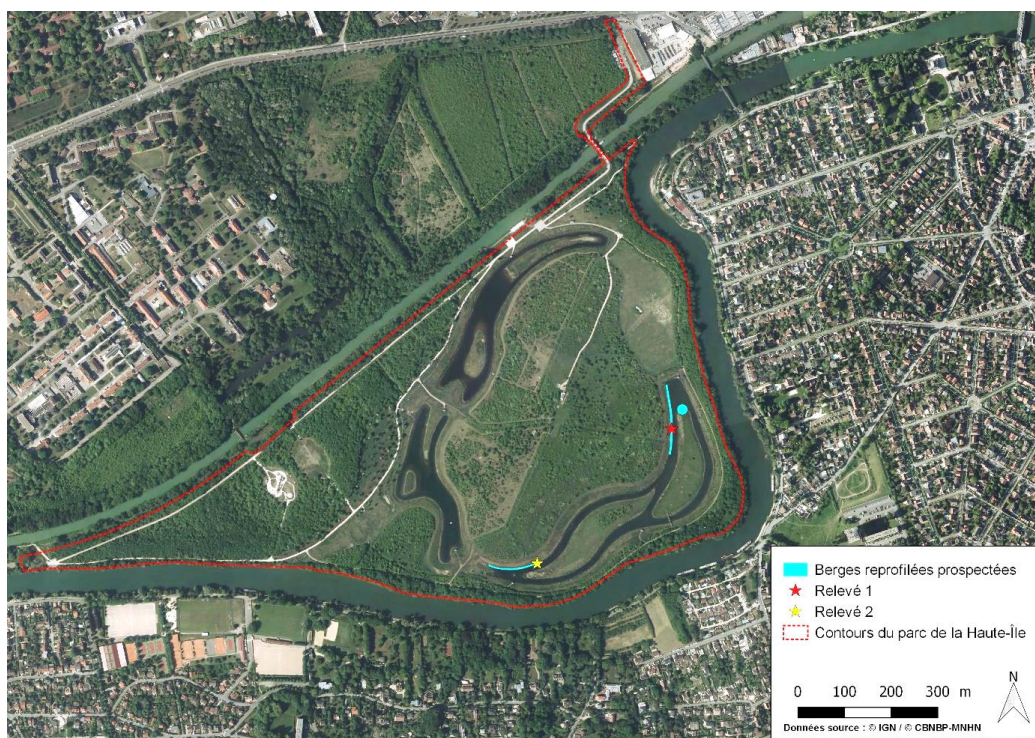


Figure 4 : localisation des berges prospectées et des relevés phytosociologiques sur le bassin 1

## Résultats

### Suivi des espèces remarquables

Parmi les neuf espèces répondant aux critères de patrimonialité localement et observées depuis 2010, sept ont fait l'objet de nouvelles observations en 2017 sur les secteurs déjà connus. Le Vulpin genouillé (*Alopecurus geniculatus*) et la Véronique aquatique (*Veronica catenata*) n'ont en revanche pas été observés. L'absence d'observation de la première espèce peut s'expliquer par le niveau d'eau important par endroit. En ce qui concerne la seconde, le statut d'espèce est discuté, il pourrait s'agir d'une sous-espèce de Véronique mouron-d'eau (*Veronica anagallis-aquatica* subsp. *aquatica* Nyman, 1890) (CBNBP, 2016), cette dernière espèce ayant été observée sur les bassins 2 et 3 en 2017. Le tableau 2 récapitule l'historique de ces observations depuis 2010 et la figure 5 leur localisation.

Nom latin	Nom français	Obs. 2010	Obs. 2011	Obs. 2012	Obs. 2015	Obs. 2017
<i>Alopecurus geniculatus</i> L., 1753	Vulpin genouillé	X	X	.	.	.
<i>Althaea officinalis</i> L., 1753	Guimauve officinale	.	X	X	X	X
<i>Cyperus fuscus</i> L., 1753	Souchet brun	X	X	.	X	X
<i>Lythrum hyssopifolia</i> L., 1753	Salicaire à feuilles d'hysope	X	X	X	X	X
<i>Oxybasis rubra</i> (L.) S.Fuentes, Uotila & Borsch, 2012	Chénopode rouge	X	X	.	X	X
<i>Potamogeton nodosus</i> Poir., 1816	Potamot nouveau	.	X	.	X	X
<i>Ranunculus aquatilis</i> L., 1753	Renoncule aquatique	X	.	X	X	X
<i>Rorippa palustris</i> (L.) Besser, 1821	Rorippe faux-cresson	X	X	.	X	X
<i>Veronica catenata</i> Pennell, 1921	Véronique aquatique	X	X	.	.	.

Tableau 2 : récapitulatif de l'historique des observations des espèces remarquables sur les berges des bassins 2 et 3 du parc



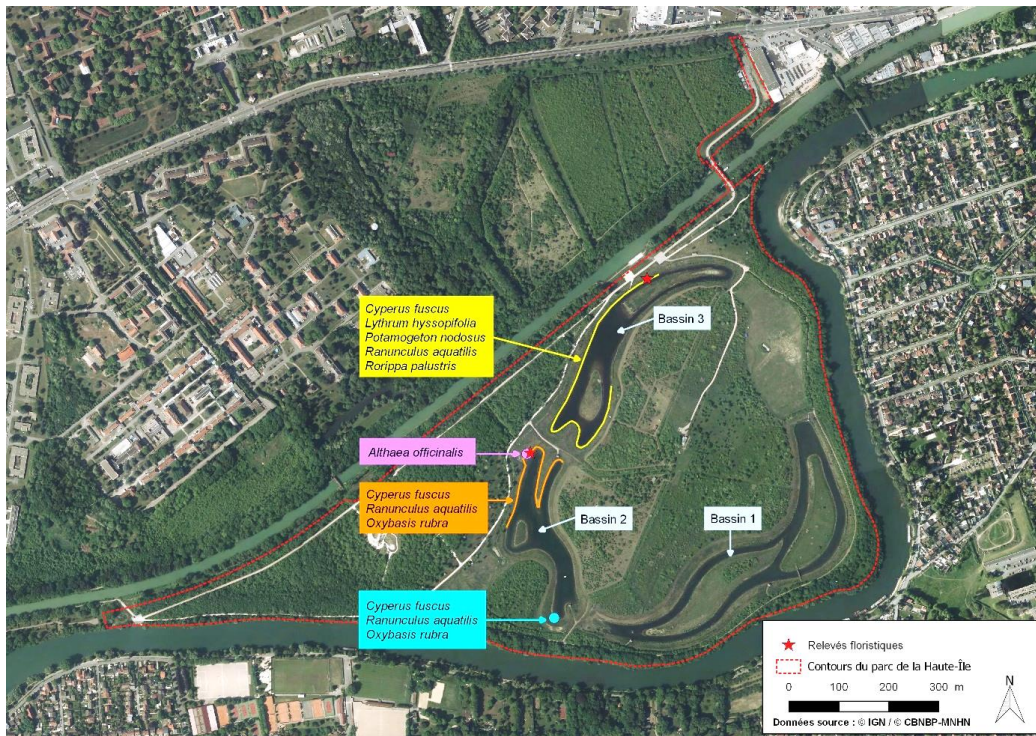


Figure 5 : localisation des espèces remarquables sur les berges des bassins 2 et 3

Signalons que le Souchet brun (*Cyperus fuscus*) présente une belle population au nord du bassin 2, tandis qu'il est plus localisé ailleurs. Les autres espèces sont également plus localisées avec un nombre d'individus plus réduit mais formant des populations qui semblent pérennes. La figure 6 présente une partie de ces espèces.



Souchet brun (*C. fuscus*)



Salicaire à feuilles d'hysope  
(*L. hyssopifolia*)



Potamot nouveau (*P. nodosus*)



Renoncule aquatique (*R. aquatilis*)

Figure 6 : quelques-unes des espèces recherchées sur les berges des bassins 2 et 3

## État initial des berges reprofilées

Le bilan des plantations de Roseau commun (*Phragmites australis*) n'est globalement pas positif, d'une part à cause du passage des bernaches du Canada (*Branta canadensis*) qui se sont nourries des jeunes pousses, impactant fortement le développement de ces plants, auquel s'ajoutent les fortes chaleurs qui ont été délétères pour ces plantations, d'autre part.

### ➤ Berges nord

Le relevé 1 (tableau 3) révèle la présence d'une prairie mésophile eutrophile du *Lolio perennis* - *Plantaginion majoris* en mosaïque avec une friche mésophile eutrophile de vivaces du *Daucus carotae* - *Melilotion albi*. La végétation prairiale est dominée par la Luzerne lupuline (*Medicago lupulina*), le Trèfle rampant (*Trifolium repens*), le Plantain lancéolé (*Plantago lanceolata*), le Grand Plantain (*Plantago major*) et la Brunelle commune (*Prunella vulgaris*). La végétation de friche est essentiellement composée de Carotte sauvage (*Daucus carota*), de Picride fausse-vipérine (*Helminthotheca echioides*) et de Mélilot blanc (*Melilotus albus*). Les espèces liées aux végétations humides sont anecdotiques mise à part la Salicaire commune (*Lythrum salicaria*). Le Roseau commun (*Phragmites australis*) n'apparaît pas dans ce relevé et sa présence est également anecdotique à l'échelle de la berge reconstituée.

En l'absence de gestion, ces végétations évolueront probablement vers des fourrés mésophiles eutrophiles.

<b>Date</b>	19/07/2017
<b>Surface (m²)</b>	50
<b>Recouvrement strate herbacée (%)</b>	90
<b>Hauteur végétation (m)</b>	0,6
<b>Nombre d'espèces total</b>	34
<b>Espèces des prairies mésophiles plus ou moins piétinées</b>	
<i>Medicago lupulina</i> L., 1753	4
<i>Trifolium repens</i> L., 1753	3
<i>Plantago lanceolata</i> L., 1753	1
<i>Plantago major</i> L., 1753	1
<i>Prunella vulgaris</i> L., 1753	1
<i>Lolium perenne</i> L., 1753	+
<i>Odontites vernus</i> (Bellardi) Dumort., 1827	+
<i>Trifolium pratense</i> L., 1753	+
<i>Heracleum sphondylium</i> L., 1753	r
<i>Jacobaea vulgaris</i> Gaertn., 1791	r
<i>Vicia sativa</i> L., 1753	r
<b>Espèces des friches de vivaces</b>	
<i>Daucus carota</i> L., 1753	3
<i>Helminthotheca echioides</i> (L.) Holub, 1973	1
<i>Melilotus albus</i> Medik., 1787	1
<i>Pastinaca sativa</i> L., 1753	r
<i>Artemisia vulgaris</i> L., 1753	+

<i>Silene latifolia</i> Poir., 1789	r
<b>Espèces des mégaphorbiaies nitrophiles</b>	
<i>Lythrum salicaria</i> L., 1753	1
<i>Epilobium hirsutum</i> L., 1753	r
<i>Eupatorium cannabinum</i> L., 1753	r
<i>Juncus inflexus</i> L., 1753	r
<i>Mentha aquatica</i> L., 1753	r
<b>Espèces nitrophiles des rives exondées</b>	
<i>Echinochloa crus-galli</i> (L.) P.Beauv., 1812	+
<i>Bidens</i> sp	r
<i>Juncus bufonius</i> L., 1753	r
<i>Veronica anagallis-aquatica</i> L., 1753	r
<b>Espèces des friches d'annuelles</b>	
<i>Sonchus asper</i> (L.) Hill, 1769	+
<i>Atriplex patula</i> L., 1753	r
<i>Chenopodium album</i> L., 1753	r
<i>Matricaria chamomilla</i> L., 1753	r
<b>Espèces compagnes</b>	
<i>Epilobium tetragonum</i> L., 1753	+
<i>Equisetum arvense</i> L., 1753	+
<i>Rumex obtusifolius</i> L., 1753	r
<i>Vicia cracca</i> L., 1753	r

Tableau 3 : relevé phytosociologique réalisé au niveau des banquettes nord du bassin 1

➤ Îlot est

La pointe nord de l'îlot est n'a pas fait l'objet de relevé spécifique, les végétations en place sont les mêmes que celles présentées précédemment, bien que l'ensemble du secteur soit moins homogène et que des secteurs nus de substrat apparaissent.

➤ Berges sud

La majeure partie du secteur prospecté révèle, comme le relevé de la partie nord, la présence d'une mosaïque de prairie mésophile eutrophile du *Lolio perennis* - *Plantaginion majoris* et d'une friche mésophile eutrophile de vivaces du *Dauco carotae* - *Melilotion albi*. Seule l'extrémité ouest de ce secteur présente des roseaux communs (*Phragmites australis*) qui ont réussi à se développer. Le tableau 4 présente le relevé phytosociologique réalisé sur cette parcelle et la figure 7 présente les habitats dégagés sur carte et illustre les secteurs prospectés.

<b>Date</b>	19/07/2017
<b>Surface (m²)</b>	50
<b>Recouvrement strate herbacée (%)</b>	90
<b>Hauteur végétation (m)</b>	0,6
<b>Nombre d'espèces total</b>	34
<b>Espèces des prairies mésophiles plus ou moins piétinées</b>	
<i>Medicago lupulina</i> L., 1753	4
<i>Lotus corniculatus</i> L., 1753	2
<i>Lolium perenne</i> L., 1753	1
<i>Trifolium pratense</i> L., 1753	1
<i>Trifolium repens</i> L., 1753	1
<i>Plantago lanceolata</i> L., 1753	+
<i>Plantago major</i> L., 1753	+
<i>Polygonum aviculare</i> L., 1753	+
<b>Espèces des friches de vivaces</b>	
<i>Daucus carota</i> L., 1753	1
<i>Melilotus albus</i> Medik., 1787	1
<i>Pastinaca sativa</i> L., 1753	1
<i>Picris hieracioides</i> L., 1753	1
<i>Artemisia vulgaris</i> L., 1753	+
<i>Helminthotheca echioides</i> (L.) Holub, 1973	+
<b>Espèces des roselières hautes</b>	
<i>Phragmites australis</i> (Cav.) Trin. ex Steud., 1840	2
<i>Juncus inflexus</i> L., 1753	+
<i>Lythrum salicaria</i> L., 1753	r
<i>Mentha aquatica</i> L., 1753	r
<b>Espèces compagnes</b>	
<i>Rubus fruticosus</i> (Groupe)	+
<i>Sonchus asper</i> (L.) Hill, 1769	+
<i>Vicia cracca</i> L., 1753	+
<i>Matricaria chamomilla</i> L., 1753	r
<i>Potentilla reptans</i> L., 1753	r
<i>Chenopodium album</i> L., 1753	r
<i>Epilobium tetragonum</i> L., 1753	r
<i>Bidens</i> sp	r

Tableau 4 : relevé phytosociologique réalisé au niveau des banquettes sud du bassin 1



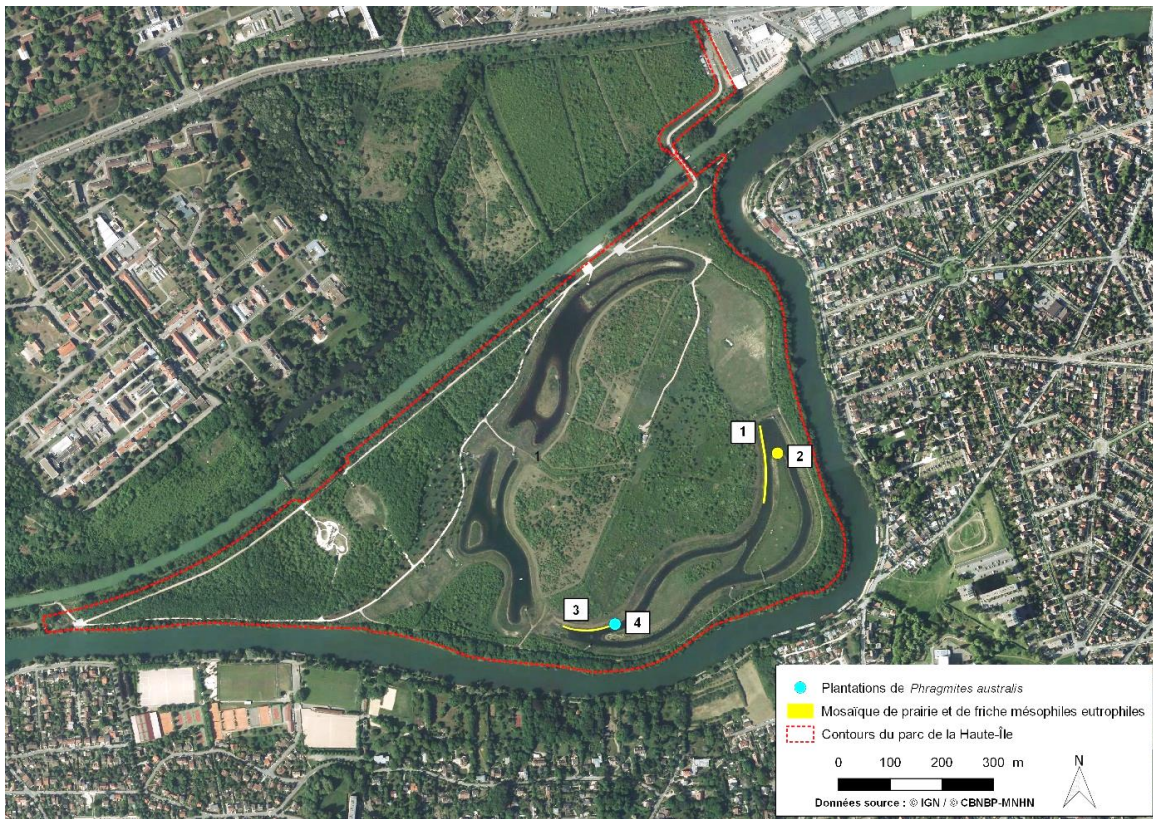


Figure 7 : habitats en place au sein des berges reprofilées prospectées et illustrations de ces dernières

## Conclusion

Les populations des espèces remarquables des berges des bassins 2 et 3 semblent stables dans le temps. Une veille sur ces végétations est à effectuer, comme les années précédentes, pour conserver ces milieux ouverts et éviter l'installation trop envahissante d'hélophytes et celle de ligneux. Un nouveau suivi pourra être réalisé d'ici deux à trois ans.

Concernant les plantations de roseaux, il faut s'assurer que les banquettes ne soient pas colonisées par des ligneux et les retirer en cas d'installation. Une fauche annuelle de fin de saison (mi-octobre à mi-novembre) avec exportation des produits de fauche dans les secteurs où le Roseau commun (*Phragmites australis*) est absent pourrait être effectuée, ce qui permettrait à cette dernière espèce à forte dynamique de s'étendre plus rapidement.

Un essai de densification des roseaux pourrait également être testé en prélevant des individus dans les secteurs de développement de l'espèce au sein du parc, au niveau desquels leur présence n'est pas indispensable dans un objectif de constitution de roselières à des fins avifaunistiques. Dans le cas où les individus prélevés auraient une taille adéquate pour le régime alimentaire des bernaches, protéger temporairement les plants par des filets suffisamment hauts pour éviter qu'ils ne soient consommés et les retirer dès que la menace potentielle disparaît.

## Bibliographie

CONSERVATOIRE BOTANIQUE NATIONAL DU BASSIN PARISIEN (CBNBP), 2013. Bordereau d'Inventaire de Végétation - Région Île-de-France. Disponible sur [http://cbnbp.mnhn.fr/cbnbp/cbnbp/telechargement/BIV\\_2013.pdf](http://cbnbp.mnhn.fr/cbnbp/cbnbp/telechargement/BIV_2013.pdf)

CONSERVATOIRE BOTANIQUE NATIONAL DU BASSIN PARISIEN (CBNBP), 2015. Bordereau d'Inventaire Général - Région Île-de-France. Disponible sur [http://cbnbp.mnhn.fr/cbnbp/cbnbp/telechargement/BIG2015\\_IDF.pdf](http://cbnbp.mnhn.fr/cbnbp/cbnbp/telechargement/BIG2015_IDF.pdf)

CONSERVATOIRE BOTANIQUE NATIONAL DU BASSIN PARISIEN (CBNBP), 2016. *Catalogue de la flore vasculaire d'Île-de-France*. Version mai 2016. Conservatoire botanique national du Bassin parisien - Muséum national d'Histoire naturelle, délégation Île-de-France / Direction Régionale et Interdépartementale de l'Environnement et de l'Energie d'Île-de-France. 18 p. + fichier excel issu d'une extraction des taxons et données de la base de données Flora (mise à jour du 23 avril 2016) disponible sur <http://cbnbp.mnhn.fr/cbnbp/ressources/ressources.jsp>.

DOUCET G., 2010. *Parc départemental de la Haute-Île. Suivi de la flore et des habitats*. CBNBP/MNHN. 21 p.

FERNEZ T. et CAUSSE G., 2015. *Synopsis phytosociologique des groupements végétaux d'Île-de-France*. Version 1. Conservatoire botanique national du Bassin parisien - Muséum national d'Histoire naturelle, délégation Île-de-France / Direction Régionale et Interdépartementale de l'Environnement et de l'Energie d'Île-de-France. 89 p.

FERREIRA L., 2016. *Cartographie des végétations du parc départemental de la Haute-Île*. CBNBP/MNHN. 88 p. + annexes.

LEHANE F., 2012. *Deuxième année de suivi de la flore et des habitats du parc départemental de la Haute-Île*. CBNBP/MNHN. 11 p. + annexes.

LEHANE F., 2013. *Suivi de la flore et des habitats du parc départemental de la Haute-Île*. CBNBP/MNHN. 14 p. + annexes.



# Annexe

## Liste des taxons observés

Pour chaque taxon, est précisé son statut d'indigénat régional (Statut IdF), la rareté régionale (Rareté IdF 2016), la rareté départementale (Rareté93) et la cotation de la liste rouge régionale (UICN IdF). Le lecteur pourra se reporter au catalogue régional (CBNBP, 2016) pour plus de détails.

Nom latin	Nom français	Statut IdF	Rareté IdF 2016	Rareté93	UICN IdF
<i>Alisma plantago-aquatica</i> L., 1753	Grand plantain d'eau	Ind.	C	R	LC
<i>Althaea officinalis</i> L., 1753	Guimauve officinale	Ind.	R	0	LC
<i>Artemisia vulgaris</i> L., 1753	Armoise commune	Ind.	CCC	CCC	LC
<i>Atriplex patula</i> L., 1753	Arroche étalée	Ind.	C	AC	LC
<i>Bidens</i> sp	Bident	.	.	.	NA
<i>Chenopodium album</i> L., 1753	Chénopode blanc	Ind.	CCC	CCC	LC
<i>Cyperus fuscus</i> L., 1753	Souchet brun	Ind.	R	RRR	LC
<i>Daucus carota</i> L., 1753	Carotte sauvage	Ind.	CCC	CCC	LC
<i>Echinochloa crus-galli</i> (L.) P.Beauv., 1812	Panic pied-de-coq	Ind.	CC	AC	LC
<i>Eleocharis palustris</i> (L.) Roem. & Schult., 1817	Scirpe des marais	Ind.	AC	RR	LC
<i>Epilobium hirsutum</i> L., 1753	Epilobe hérissé	Ind.	CCC	CC	LC
<i>Epilobium tetragonum</i> L., 1753	Epilobe à quatre angles	Ind.	CCC	CC	LC
<i>Equisetum arvense</i> L., 1753	Prêle des champs	Ind.	CCC	C	LC
<i>Eupatorium cannabinum</i> L., 1753	Eupatoire à feuilles de chanvre	Ind.	CCC	AC	LC
<i>Helminthotheca echioides</i> (L.) Holub, 1973	Picride fausse-vipérine	Ind.	CCC	CCC	LC
<i>Heracleum sphondylium</i> L., 1753	Berce commune	Ind.	CCC	CC	LC
<i>Iris pseudacorus</i> L., 1753	Iris faux-acore	Ind.	CC	AR	LC
<i>Jacobaea vulgaris</i> Gaertn., 1791	Séneçon jacobée	Ind.	CCC	CCC	LC
<i>Juncus bufonius</i> L., 1753	Jonc des crapauds	Ind.	CC	R	LC
<i>Juncus effusus</i> L., 1753	Jonc épars	Ind.	CCC	R	LC
<i>Juncus inflexus</i> L., 1753	Jonc glauque	Ind.	CC	AR	LC
<i>Lolium perenne</i> L., 1753	Ivraie vivace	Ind.	CCC	CCC	LC
<i>Lotus corniculatus</i> L., 1753	Lotier corniculé	Ind.	CCC	C	LC
<i>Lycopus europaeus</i> L., 1753	Lycophe d'Europe	Ind.	CC	AC	LC
<i>Lythrum hyssopifolia</i> L., 1753	Salicaire à feuilles d'hysope	Ind.	AR	RRR	LC
<i>Lythrum salicaria</i> L., 1753	Salicaire commune	Ind.	CC	AC	LC
<i>Matricaria chamomilla</i> L., 1753	Matricaire camomille	Ind.	CC	C	LC
<i>Medicago lupulina</i> L., 1753	Luzerne lupuline	Ind.	CCC	CCC	LC
<i>Melilotus albus</i> Medik., 1787	Mélicot blanc	Ind.	C	CC	LC
<i>Mentha aquatica</i> L., 1753	Menthe aquatique	Ind.	CC	R	LC
<i>Odontites vernus</i> (Bellardi) Dumort., 1827	Odontite de printemps	Ind.	CC	AC	LC
<i>Oxybasis rubra</i> (L.) S.Fuentes, Uotila & Borsch, 2012	Chénopode rouge	Ind.	AR	RRR	LC



Nom latin	Nom français	Statut IdF	Rareté IdF 2016	Rareté93	UICN IdF
<i>Pastinaca sativa</i> L., 1753	Panais cultivé	Ind.	CCC	CC	LC
<i>Persicaria maculosa</i> Gray, 1821	Renouée persicaire	Ind.	CCC	CC	LC
<i>Phragmites australis</i> (Cav.) Trin. ex Steud., 1840	Roseau commun	Ind.	CC	AC	LC
<i>Picris hieracioides</i> L., 1753	Picride fausse-éperviaire	Ind.	CCC	CCC	LC
<i>Plantago lanceolata</i> L., 1753	Plantain lancéolé	Ind.	CCC	CCC	LC
<i>Plantago major</i> L., 1753	Grand plantain	Ind.	CCC	CCC	LC
<i>Polygonum aviculare</i> L., 1753	Renouée des oiseaux	Ind.	CCC	CCC	LC
<i>Potamogeton nodosus</i> Poir., 1816	Potamot noueux	Ind.	R	RRR	LC
<i>Potentilla reptans</i> L., 1753	Potentille rampante	Ind.	CCC	CCC	LC
<i>Prunella vulgaris</i> L., 1753	Brunelle commune	Ind.	CCC	CCC	LC
<i>Ranunculus aquatilis</i> L., 1753	Renoncule aquatique	Ind.	R	RRR	LC
<i>Ranunculus sceleratus</i> L., 1753	Renoncule scélérate	Ind.	C	R	LC
<i>Rorippa palustris</i> (L.) Besser, 1821	Rorippe faux-cresson	Ind.	AR	R	LC
<i>Rubus fruticosus</i> (Groupe)	Ronce commune (Groupe)	Ind.	CCC	C	LC
<i>Rumex obtusifolius</i> L., 1753	Oseille à feuilles obtuses	Ind.	CCC	CCC	LC
<i>Silene latifolia</i> Poir., 1789	Compagnon blanc	Ind.	CCC	CCC	LC
<i>Sonchus asper</i> (L.) Hill, 1769	Laiteron rude	Ind.	CCC	CCC	LC
<i>Trifolium pratense</i> L., 1753	Trèfle des prés	Ind.	CCC	CCC	LC
<i>Trifolium repens</i> L., 1753	Trèfle blanc	Ind.	CCC	CCC	LC
<i>Veronica anagallis-aquatica</i> L., 1753	Véronique mourron-d'eau	Ind.	AC	RR	LC
<i>Vicia cracca</i> L., 1753	Vesce à épis	Ind.	CC	AC	LC
<i>Vicia sativa</i> L., 1753	Vesce cultivée	Ind.	CCC	CC	LC



Conservatoire Botanique National



BASSIN PARISIEN

# Pour en savoir plus :

<http://www.cbnbp.mnhn.fr>

**Le Conservatoire botanique national du Bassin parisien est un service scientifique du Muséum national d'Histoire naturelle.**

## Ses missions

La **connaissance** de l'état et de l'évolution de la flore sauvage et des habitats naturels et semi-naturels.

L'identification et la **conservation** des éléments rares et menacés de la flore et de la végétation *in situ* et *ex situ* ;

La fourniture aux pouvoirs publics (État, Collectivités territoriales, Établissements publics...), aux gestionnaires et aux partenaires d'un **concours technique et scientifique** pouvant prendre la forme de missions d'expertise ;

L'**information** et l'**éducation** du public à la connaissance et à la préservation de la diversité végétale.

## Sa labellisation

Un agrément national conféré par le ministère en charge de l'environnement (arrêté du 17 août 2017 - JORF du 23 septembre 2017)

**Le Conservatoire intervient sur un périmètre constitué de quatre régions (Bourgogne, Centre, Champagne-Ardenne, Île-de-France), correspondant au cœur du Bassin parisien.**



**Le Conservatoire botanique national du Bassin parisien est membre de la Fédération des Conservatoires botaniques nationaux.**

## Contacts

**Conservatoire botanique national du Bassin parisien  
Muséum national d'Histoire naturelle**

Directeur : Frédéric Hendoux

Directeur scientifique adjoint : Sébastien Filoche

61, rue Buffon - CP53

75005 PARIS

Tél. : 01 40 79 35 54 - Fax : 01 40 79 35 53

E-mail : [cbnbp@mnhn.fr](mailto:cbnbp@mnhn.fr)

### Délégation Bourgogne

Responsable : Olivier Bardet

Maison du Parc Naturel Régional du Morvan  
58230 SAINT-BRISSON

Tél. : 03 86 78 79 60 - Fax : 03 86 78 79 61

E-mail : [obardet@mnhn.fr](mailto:obardet@mnhn.fr)

### Délégation Centre

Responsable : Jordane Cordier

DREAL Centre - BP6407

5, avenue Buffon - 45064 ORLEANS Cedex 2

Tél. : 02 36 17 41 31 - Fax : 02 36 17 41 30

E-mail : [jcordier@mnhn.fr](mailto:jcordier@mnhn.fr)

### Délégation Champagne-Ardenne

Responsable : Frédéric Hendoux

30, Chaussée du Port - CS 50423

51035 CHALONS-EN-CHAMPAGNE CEDEX

Tél. : 03 26 65 28 24

E-mail : [hendoux@mnhn.fr](mailto:hendoux@mnhn.fr)

### Délégation Île-de-France

Responsable : Jeanne Vallet

61, rue Buffon - 75005 PARIS

Tél. : 01 40 79 56 47 - Fax : 01 40 79 35 53

E-mail : [jvallet@mnhn.fr](mailto:jvallet@mnhn.fr)