



HAL
open science

Inventaire et cartographie de l'Aire des vents

Jérémy Détrée

► **To cite this version:**

Jérémy Détrée. Inventaire et cartographie de l'Aire des vents. [Rapport de recherche] CBNBP - MNHN, Délégation Ile-de-France, 61 rue Buffon - CP53 - 75005 PARIS cedex 05, France. 2017, 13p. hal-01913952

HAL Id: hal-01913952

<https://hal.science/hal-01913952>

Submitted on 6 Nov 2018

HAL is a multi-disciplinary open access archive for the deposit and dissemination of scientific research documents, whether they are published or not. The documents may come from teaching and research institutions in France or abroad, or from public or private research centers.

L'archive ouverte pluridisciplinaire **HAL**, est destinée au dépôt et à la diffusion de documents scientifiques de niveau recherche, publiés ou non, émanant des établissements d'enseignement et de recherche français ou étrangers, des laboratoires publics ou privés.



Conservatoire botanique national du Bassin parisien

Une structure au cœur du développement durable

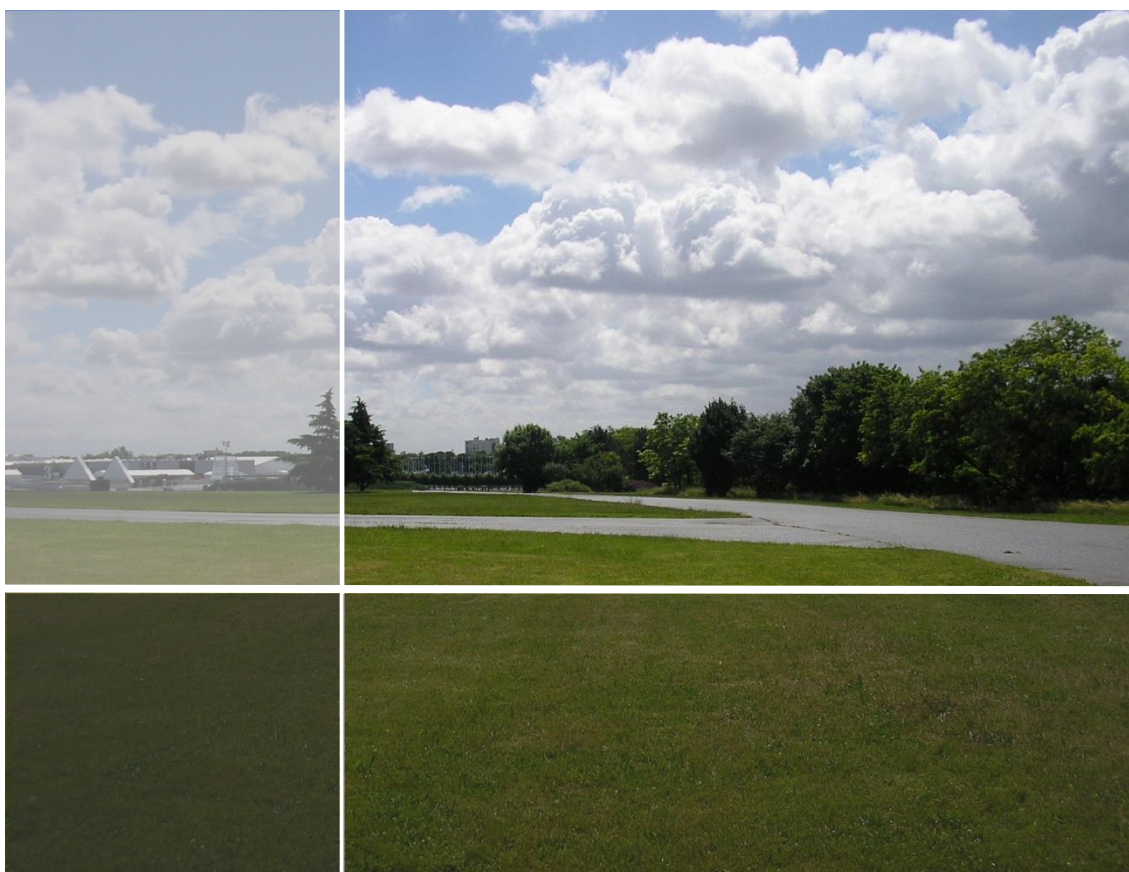
Connaître

Comprendre

Conserver

Communiquer

Inventaire et cartographie de l'Aire des vents



Décembre 2017

Conservatoire botanique national du Bassin parisien
Muséum national d'histoire naturelle
61 rue Buffon - CP 53 - 75005 Paris - France
Tél. : 01 40 79 35 54 – cbnbp@mnhn.fr



Conservatoire botanique national du Bassin parisien

Une structure au cœur du développement durable

Connaître
Comprendre
Conserver
Communiquer

Inventaire et cartographie de l'Aire des vents

Auteur du rapport :

Jérémy Détrée, CBNBP, délégation Île-de-France

Décembre 2017

Conservatoire botanique national du Bassin parisien

Muséum national d'Histoire naturelle

61 rue Buffon - CP 53 - 75005 Paris - France

Tél. : 01 40 79 35 54 - cbnbp@mnhn.fr

Inventaire et cartographie de l'Aire des vents

Ce document a été réalisé par le Conservatoire botanique national du Bassin parisien (CBNBP), délégation Île-de-France, sous la responsabilité de :

Frédéric Hendoux, directeur
Conservatoire botanique national du Bassin parisien
Muséum national d'Histoire naturelle
61 rue Buffon, 75005 Paris Cedex 05
Tel. : 01 40 79 35 54 - Fax : 01 40 79 35 53
E-mail : cbnbp@mnhn.fr

Jeanne Vallet, responsable de la délégation Île-de-France
Conservatoire botanique national du Bassin parisien
Muséum national d'Histoire naturelle
61 rue Buffon, 75005 Paris Cedex 05
Tel. : 01 40 79 35 54 - Fax : 01 40 79 35 53
E-mail : cbnbp@mnhn.fr

Inventaires, rédaction : Jérémy Détrée

Cartographie : Jérémy Détrée et Marlène Toulet

Saisie des données : Christine Heim

Relecture : Jeanne Vallet

Le partenaire de cette étude est :

Conseil départemental de la Seine-Saint-Denis
Direction de la Nature, des Paysages et de la Biodiversité
Hôtel du Département
93006 Bobigny Cedex



Photographie de couverture :

Gazons urbains et plantations de ligneux dans le secteur ouest du parc de l'Aire des vents - © J. Détrée
- CBNBP/MNHN - juin 2017.

Sommaire

Introduction	4
Matériel et méthode.....	4
Résultats	5
Présentation des habitats inventoriés	5
Les enjeux du site.....	7
Conclusion	8
Bibliographie	9
Annexes	10
Liste des taxons observés	10
Carte des habitats du site	13

Introduction

L'Aire des vents, localisée sur la commune de Dugny (figure 1) à l'est du Parc Départemental Georges Valbon, est séparée de ce dernier par la D114. Le site d'étude, d'une surface d'environ 27 ha, est classé en Espace Naturel Sensible (ENS) dont une partie va faire l'objet d'un déclassement. Le Département de la Seine-Saint-Denis a sollicité le Conservatoire botanique national du Bassin parisien (CBNBP) pour réaliser un diagnostic en amont de ce déclassement afin de vérifier la présence ou non d'enjeux floristiques ou de végétation sur ce site. Un inventaire de la flore et la cartographie des habitats de la zone d'étude ont ainsi été réalisés et sont présentés dans ce travail.



Figure 1 : localisation du site d'étude à l'échelle du département de la Seine-Saint-Denis

Matériel et méthode

Des relevés floristiques ont été effectués au cours du mois de juin 2017 dans chaque milieu rencontré, pour lesquels un Bordereau d'Inventaire Général (BIG) (CBNBP, 2015a) a été rempli. Les cortèges décrits ont permis la caractérisation des habitats, en utilisant le *Synopsis phytosociologique des groupements végétaux d'Île-de-France* (Fernez et Causse, 2015). La cartographie a été réalisée sous SIG (MapInfo Professional version 7.8). Pour évaluer les enjeux du site, nous nous référons pour la flore aux listes de protections nationale et régionale, à la liste rouge régionale et à la liste des espèces déterminantes pour la constitution de ZNIEFF en Île-de-France, consultables dans le catalogue de la flore d'Île-de-France (CBNBP, 2016). Concernant les végétations, nous nous référons à la liste des habitats d'intérêt communautaire ainsi qu'à la liste régionale des habitats déterminants pour la constitution de ZNIEFF en Île-de-France (CBNBP, 2015b).

Résultats

Présentation des habitats inventoriés

La liste détaillée des espèces et la carte des habitats du site figurent en annexe.

Gazons urbains (*Festuco rubrae* - *Crepidetum capillaris*, code Corine Biotopes 85.12, code EUNIS : E2.64)

Végétations caractéristiques des parcs urbains, le *Festuco* - *Crepidetum* est l'habitat le plus représenté au sein du site (figure 2). Ces gazons sont généralement pauvres en espèces et les graminées comme l'Ivraie vivace (*Lolium perenne*), le Pâturin annuel (*Poa annua*) et le groupe Fétuque rouge (*Festuca rubra* groupe), constituent l'essentiel du fond floristique. Le Trèfle rampant (*Trifolium repens*), la Crépide capillaire (*Crepis capillaris*), la Pâquerette vivace (*Bellis perennis*) et la Brunelle commune (*Prunella vulgaris*) font partie du cortège de ces végétations. Ces gazons sont maintenus par une tonte intensive au sein du secteur étudié.



Figure 2 : gazons urbains au premier plan

Friches d'annuelles pionnières récemment remaniées (*Polygono arenastri* - *Coronopodion squamati*, code Corine Biotopes 87.2, code EUNIS : E1.1)

Végétations herbacées basses et ouvertes constituées d'espèces adaptées au piétinement, pionnières, se développant sur des sols remaniés (figure 3). S'y développent notamment la Matricaire fausse-camomille (*Matricaria discoidea*), la Fétuque raide (*Catapodium rigidum*), la Vulpie queue-de-rat (*Vulpia myuros*), l'Alchémille des champs (*Aphanes arvensis*) ... En l'absence de piétinement ou d'autres perturbations anthropiques, ces friches pourront évoluer en prairies mésophiles piétinées du *Lolio perennis* - *Plantaginion majoris*. À l'inverse, en cas de bouleversement de la végétation, des friches plus hautes des *Sisymbrietea officinalis* ou des *Artemisieteae vulgaris* sont susceptibles de s'installer. Ces friches sont localisées au nord du site.



Figure 3 : friche pionnière au nord du site

Friches d'annuelles irrégulièrement perturbées (*Sisymbrium officinalis*, code Corine Biotopes 87.2, code EUNIS : E5.1)

Friches peu denses et discontinues (figure 4), marquées par la présence de zones dénudées. Elles sont dominées par des espèces pionnières rudérales, annuelles et bisannuelles comme le Brome stérile (*Anisantha sterilis*), la Laitue sauvage (*Lactuca serriola*), la Corne-de-cerf écaillée (*Lepidium squamatum*) ..., accompagnées de quelques espèces vivaces comme la Grande Ortie (*Urtica dioica*), le Compagnon blanc (*Silene latifolia*) ... On retrouve ces végétations ponctuellement sur la zone d'étude, surtout en situation chaude et bien ensoleillée.



Figure 4 : friche du *Sisymbrium officinalis*

Prairies mésophiles et eutrophiles de fauche (*Rumex obtusifolii* - *Arrhenatherenion elatioris*, codes Corine Biotopes 38.22 et N2000 : 6510, code EUNIS : E2.22)

Sur le site, ces végétations sont présentes soit en habitat simple, soit en mosaïque avec des plantations de ligneux ou des bosquets d'arbustes (figure 5). Il s'agit de la sous-alliance eutrophe des prairies de fauche de l'*Arrhenatherenion elatioris*, caractérisée par un cortège d'espèces moins riche que l'alliance, avec des espèces plus nitrophiles. On y trouve des taxons prairiaux mésophiles comme le Fromental élevé (*Arrhenatherum elatius*), la Marguerite commune (*Leucanthemum vulgare*), le Trèfle des prés (*Trifolium pratense*), le Salsifis des prés (*Tragopogon pratensis*) ... en association avec des espèces rudérales comme le Pâturin commun (*Poa trivialis*), l'Oseille à feuilles obtuses (*Rumex obtusifolius*), l'Oseille crépue (*Rumex crispus*), la Tanaisie commune (*Tanacetum vulgare*) ... Les secteurs de ces prairies sont probablement des zones de gazons urbains que les gestionnaires ont laissées se développer et sur lesquels une gestion extensive est appliquée.



Figure 5 : prairie de fauche mésophile et eutrophe en habitat simple à gauche, en mosaïque avec des ligneux plantés à droite

Ourlets nitrophiles mésophiles et ombragés (*Geo urbani* - *Alliarion petiolatae*, code Corine Biotopes 37.72, code EUNIS : E5.43)

Végétations herbacées de hauteur variable, plus ou moins denses, à cortège floristique assez peu diversifié. Sur le site, on retrouve ces ourlets au sein des plantations de ligneux au nord-ouest (figure 6), avec des espèces appréciant les sols riches en nutriments comme le Gaillet gratteron (*Galium aparine*), la Benoîte des villes (*Geum urbanum*), la Laitue des murs (*Lactuca muralis*), la Lampsane commune (*Lapsana communis*), la Grande Ortie (*Urtica dioica*) ...



Figure 6 : ourlets nitrophiles au sein des plantations de ligneux

Alignements d'arbres, bosquets, boisements de parcs (codes Corine Biotopes 84.1, 84.3, 85.11, codes EUNIS : G5.1, G5, G5)

Répartis à l'échelle du site, ces ligneux sont plantés soit en alignement, soit en petits îlots, soit sous forme de boisement (figure 7) avec des espèces indigènes comme le Charme (*Carpinus betulus*), le Frêne élevé (*Fraxinus excelsior*), le Cornouiller sanguin (*Cornus sanguinea*), le Merisier vrai (*Prunus avium*) ... et d'autres cultivées ou naturalisées, quelques-unes de ces dernières pouvant être invasives, comme le Laurier-cerise (*Prunus laurocerasus*), le Robinier faux-acacia (*Robinia pseudoacacia*), le Platane à feuilles d'érable (*Platanus x hispanica*), le Peuplier grisard (*Populus x canescens*) ...



Figure 7 : différentes structures ligneuses présentes au sein de l'Aire des vents

Les enjeux du site

Aucune espèce végétale d'intérêt patrimonial (déterminante pour la constitution de ZNIEFF en Île-de-France, protégée ou inscrite à la liste rouge régionale) n'a été observée. Concernant les végétations, bien que les prairies mésophiles présentes soient eutrophiles, elles sont inscrites à la directive Habitats-Faune-Flore et présentent donc un intérêt patrimonial, sans toutefois être d'intérêt régional. En revanche, seules les communautés mésotrophiles non amendées sont patrimoniales et déterminantes pour la constitution de ZNIEFF en Île-de-France (Fernex *et al.*, 2015), ce qui n'est pas le cas pour les prairies de l'Aire des vents. Les secteurs prairiaux en mosaïque sont également concernés par le classement Natura 2000.

En résumé

- Les gazons urbains du *Festuco rubrae* - *Crepidetum capillaris* occupent une place prépondérante à l'échelle du site en termes de surface ;
- Aucune espèce floristique patrimoniale n'a été observée ;
- Un habitat d'intérêt communautaire est présent sur le site : les prairies de fauches mésophiles eutrophiles du *Rumici obtusifolii* - *Arrhenatherenion elatioris* (code Natura 2000 : 6510).

Conclusion

L'Aire des vents présente des secteurs à enjeux localisés concernant les végétations. Ce site a probablement davantage d'intérêt pour la faune que pour la flore, notamment d'un point de vue avifaunistique et entomologique.

Bibliographie

CONSERVATOIRE BOTANIQUE NATIONAL DU BASSIN PARISIEN (CBNBP), 2015a. Bordereau d'Inventaire Général - Région Île-de-France. Disponible sur http://cbnbp.mnhn.fr/cbnbp/cbnbp/telechargement/BIG2015_IDF.pdf.

CONSERVATOIRE BOTANIQUE NATIONAL DU BASSIN PARISIEN (CBNBP), 2015b. Référentiel phytosociologique des végétations d'Île-de-France, version du 14 octobre 2015. Fichier excel disponible sur http://cbnbp.mnhn.fr/cbnbp/ressources/telechargements/referentiels_phyto/REF_VEG_IDF_2015-10.zip

CONSERVATOIRE BOTANIQUE NATIONAL DU BASSIN PARISIEN (CBNBP), 2016. *Catalogue de la flore vasculaire d'Île-de-France*. Version mai 2016. Conservatoire botanique national du Bassin parisien - Muséum national d'Histoire naturelle, délégation Île-de-France / Direction Régionale et Interdépartementale de l'Environnement et de l'Energie d'Île-de-France. 18 p. + fichier excel issu d'une extraction des taxons et données de la base de données Flora (mise à jour du 23 avril 2016) disponible sur <http://cbnbp.mnhn.fr/cbnbp/ressources/ressources.jsp>.

FERNEZ T. et CAUSSE G., 2015. *Synopsis phytosociologique des groupements végétaux d'Île-de-France*. Version 1. Conservatoire botanique national du Bassin parisien - Muséum national d'Histoire naturelle, délégation Île-de-France / Direction Régionale et Interdépartementale de l'Environnement et de l'Energie d'Île-de-France. 89 p.

FERNEZ T., LAFON P. et HENDOUX F. (coord.), 2015. *Guide des végétations remarquables de la région Île-de-France*. Conservatoire botanique national du Bassin parisien, Direction régionale et interdépartementale de l'Environnement et de l'Energie d'Île-de-France. Paris. 2 Volumes : méthodologie : 68 p. + Manuel pratique. 224 p.

Annexes

Liste des taxons observés

Pour chaque taxon, est précisé son statut d'indigénat régional (Statut IdF), la rareté régionale (Rareté IdF 2016), la rareté départementale (Rareté93), la cotation de la liste rouge régionale (UICN IdF) et l'inscription à la liste régionale des espèces exotiques envahissantes (Inv. IdF). Le lecteur pourra se reporter au catalogue régional (CBNBP, 2016) pour plus de détails.

Nom latin	Nom français	Statut IdF	Rareté IdF 2016	Rareté93	UICN IdF	Inv. IdF
<i>Acer campestre</i> L., 1753	Erable champêtre	Ind.	CCC	C	LC	.
<i>Acer pseudoplatanus</i> L., 1753	Erable sycomore	Nat. (E.)	CCC	CCC	NA	3
<i>Achillea millefolium</i> L., 1753	Achillée millefeuille	Ind.	CCC	CCC	LC	.
<i>Anisantha sterilis</i> (L.) Nevski, 1934	Brome stérile	Ind.	CCC	CCC	LC	.
<i>Anthriscus sylvestris</i> (L.) Hoffm., 1814	Cerfeuil des bois	Ind.	CC	C	LC	.
<i>Aphanes arvensis</i> L., 1753	Alchémille des champs	Ind.	C	R	LC	.
<i>Arctium lappa</i> L., 1753	Grande bardane	Ind.	CC	C	LC	.
<i>Arenaria serpyllifolia</i> (Groupe)	Sabline à feuilles de serpolet (Groupe)	Ind.	CCC	CC	NA	.
<i>Arenaria leptoclados</i> (Rchb.) Guss., 1844	Sabline grêle	Ind.	AR ?	RRR	DD	.
<i>Arrhenatherum elatius</i> (L.) P.Beauv. ex J.Presl & C.Presl, 1819	Fromental élevé	Ind.	CCC	CCC	LC	.
<i>Artemisia vulgaris</i> L., 1753	Armoise commune	Ind.	CCC	CCC	LC	.
<i>Ballota nigra</i> subsp. <i>foetida</i> (Vis.) Hayek, 1929	Ballote fétide	Ind.	C	AC	LC	.
<i>Bellis perennis</i> L., 1753	Pâquerette vivace	Ind.	CCC	CCC	LC	.
<i>Betula pendula</i> Roth, 1788	Bouleau verruqueux	Ind.	CCC	AR	LC	.
<i>Bromopsis inermis</i> (Leyss.) Holub, 1973	Brome sans-arêtes	Nat. (S.)	AR	R	NA	.
<i>Bromus hordeaceus</i> L., 1753	Brome mou	Ind.	CCC	C	LC	.
<i>Bryonia cretica</i> subsp. <i>dioica</i> (Jacq.) Tutin, 1968	Bryone dioïque	Ind.	CC	C	LC*	.
<i>Buddleja davidii</i> Franch., 1887	Buddleia du père David	Nat. (E.)	C	CC	NA	3
<i>Capsella bursa-pastoris</i> (L.) Medik., 1792	Capselle bourse-à-pasteur	Ind.	CCC	CCC	LC	.
<i>Cardamine hirsuta</i> L., 1753	Cardamine hérissée	Ind.	CC	CC	LC	.
<i>Carpinus betulus</i> L., 1753	Charme	Ind.	CCC	AC	LC	.
<i>Catapodium rigidum</i> (L.) C.E.Hubb., 1953	Fétuque raide	Ind.	AC	AR	LC	.
<i>Centaurea jacea</i> (Groupe)	Centaurée jacée (Groupe)	Ind.	CCC	AC	LC	.
<i>Cerastium fontanum</i> Baumg., 1816	Céraiste commun	Ind.	CCC	CC	LC	.
<i>Cirsium arvense</i> (L.) Scop., 1772	Cirse des champs	Ind.	CCC	CCC	LC	.
<i>Cirsium vulgare</i> (Savi) Ten., 1838	Cirse commun	Ind.	CCC	CCC	LC	.
<i>Clematis vitalba</i> L., 1753	Clématite des haies	Ind.	CCC	CCC	LC	.
<i>Convolvulus arvensis</i> L., 1753	Liseron des champs	Ind.	CCC	CCC	LC	.
<i>Cornus sanguinea</i> L., 1753	Cornouiller sanguin	Ind.	CCC	CC	LC	.
<i>Crataegus monogyna</i> Jacq., 1775	Aubépine à un style	Ind.	CCC	CC	LC	.
<i>Crepis capillaris</i> (L.) Wallr., 1840	Crépide capillaire	Ind.	CCC	CCC	LC	.
<i>Dactylis glomerata</i> L., 1753	Dactyle aggloméré	Ind.	CCC	CCC	LC	.
<i>Daucus carota</i> L., 1753	Carotte sauvage	Ind.	CCC	CCC	LC	.
<i>Elytrigia repens</i> (L.) Desv. ex Nevski, 1934	Chiendent commun	Ind.	CCC	CC	LC	.
<i>Erigeron canadensis</i> L., 1753	Vergerette du Canada	Nat. (E.)	CCC	CCC	NA	3
<i>Erigeron sumatrensis</i> Retz., 1810	Vergerette de Sumatra	Nat. (E.)	C	CC	NA	3
<i>Euphorbia peplus</i> L., 1753	Euphorbe omblette	Ind.	CC	CC	LC	.
<i>Fagus sylvatica</i> L., 1753	Hêtre	Ind.	CC	R	LC	.
<i>Festuca rubra</i> (Groupe)	Fétuque rouge (Groupe)	Ind.	C	CC	NA	.

Nom latin	Nom français	Statut IdF	Rareté IdF 2016	Rareté93	UICN IdF	Inv. IdF
<i>Fraxinus excelsior</i> L., 1753	Frêne élevé	Ind.	CCC	CC	LC	.
<i>Galium aparine</i> L., 1753	Gailllet gratteron	Ind.	CCC	C	LC	.
<i>Geranium dissectum</i> L., 1755	Géranium découpé	Ind.	CCC	CC	LC	.
<i>Geranium molle</i> L., 1753	Géranium à feuilles molles	Ind.	CCC	CC	LC	.
<i>Geranium pusillum</i> L., 1759	Géranium fluet	Ind.	CC	CC	LC	.
<i>Geranium robertianum</i> L., 1753	Géranium herbe-à-Robert	Ind.	CCC	CC	LC	.
<i>Geranium rotundifolium</i> L., 1753	Géranium à feuilles rondes	Ind.	CC	CC	LC	.
<i>Geum urbanum</i> L., 1753	Benoîte des villes	Ind.	CCC	CCC	LC	.
<i>Glechoma hederacea</i> L., 1753	Lierre terrestre	Ind.	CCC	CC	LC	.
<i>Hedera helix</i> L., 1753	Lierre grimpant	Ind.	CCC	CCC	LC	.
<i>Helminthotheca echioides</i> (L.) Holub, 1973	Picride fausse-vipérine	Ind.	CCC	CCC	LC	.
<i>Holcus lanatus</i> L., 1753	Houlque laineuse	Ind.	CCC	C	LC	.
<i>Hordeum murinum</i> L., 1753	Orge des rats	Ind.	CC	CCC	LC	.
<i>Hypericum perforatum</i> L., 1753	Millepertuis perforé	Ind.	CCC	CCC	LC	.
<i>Hypochaeris radicata</i> L., 1753	Porcelle enracinée	Ind.	CCC	CC	LC	.
<i>Jacobaea vulgaris</i> Gaertn., 1791	Séneçon jacobée	Ind.	CCC	CCC	LC	.
<i>Juncus bufonius</i> L., 1753	Jonc des crapauds	Ind.	CC	R	LC	.
<i>Lactuca muralis</i> (L.) Gaertn., 1791	Laitue des murs	Ind.	C	R	LC	.
<i>Lactuca serriola</i> L., 1756	Laitue sauvage	Ind.	CCC	CCC	LC	.
<i>Lamium album</i> L., 1753	Lamier blanc	Ind.	CCC	C	LC	.
<i>Lapsana communis</i> L., 1753	Lampsane commune	Ind.	CCC	CCC	LC	.
<i>Lepidium draba</i> L., 1753	Passerage drave	Nat. (E.)	AC	C	NA	1
<i>Lepidium squamatum</i> Forssk., 1775	Corne-de-cerf écailleuse	Ind.	C	AR	LC	.
<i>Leucanthemum vulgare</i> Lam., 1779	Marguerite commune	Ind.	CCC	AC	LC	.
<i>Lolium perenne</i> L., 1753	Ivraie vivace	Ind.	CCC	CCC	LC	.
<i>Lotus corniculatus</i> L., 1753	Lotier corniculé	Ind.	CCC	C	LC	.
<i>Lysimachia arvensis</i> (L.) U.Manns & Anderb., 2009	Mouron rouge	Ind.	CCC	CC	LC	.
<i>Malva neglecta</i> Wallr., 1824	Petite mauve	Ind.	CC	CC	LC	.
<i>Malva sylvestris</i> L., 1753	Mauve des bois	Ind.	CC	CC	LC	.
<i>Matricaria discoidea</i> DC., 1838	Matricaire fausse-camomille	Nat. (E.)	CC	AC	NA	.
<i>Medicago arabica</i> (L.) Huds., 1762	Luzerne tachetée	Ind.	CC	AC	LC	.
<i>Medicago lupulina</i> L., 1753	Luzerne lupuline	Ind.	CCC	CCC	LC	.
<i>Medicago sativa</i> L., 1753	Luzerne cultivée	Ind.	CC	CC	LC*	.
<i>Mercurialis annua</i> L., 1753	Mercuriale annuelle	Ind.	CCC	CC	LC	.
<i>Papaver rhoeas</i> L., 1753	Coquelicot	Ind.	CCC	CCC	LC	.
<i>Parthenocissus inserta</i> (A.Kern.) Fritsch, 1922	Vigne-vierge commune	Nat. (E.)	AC	C	NA	3
<i>Pastinaca sativa</i> L., 1753	Panais cultivé	Ind.	CCC	CC	LC	.
<i>Picea abies</i> (L.) H. Karst, 1881	Epicéa commun	Cult.	.	.	NA	.
<i>Picris hieracioides</i> L., 1753	Picride fausse-éperviaire	Ind.	CCC	CCC	LC	.
<i>Pinus nigra</i> Arnold, 1785	Pin noir	Cult.	.	0	NA	0
<i>Plantago coronopus</i> L., 1753	Plantain corne-de-cerf	Ind.	C	AR	LC	.
<i>Plantago lanceolata</i> L., 1753	Plantain lancéolé	Ind.	CCC	CCC	LC	.
<i>Plantago major</i> L., 1753	Grand plantain	Ind.	CCC	CCC	LC	.
<i>Platanus x hispanica</i> Mill. ex Münchh.	Platane à feuilles d'érable	Cult.	.	.	NA	.
<i>Poa annua</i> L., 1753	Pâturin annuel	Ind.	CCC	CCC	LC	.
<i>Poa pratensis</i> L., 1753	Pâturin des prés	Ind.	CCC	C	LC	.
<i>Poa trivialis</i> L., 1753	Pâturin commun	Ind.	CCC	CCC	LC	.
<i>Polygonum aviculare</i> L., 1753	Renouée des oiseaux	Ind.	CCC	CCC	LC	.
<i>Populus nigra</i> L., 1753	Peuplier noir	Ind.	AC ?	R	DD	.
<i>Populus x canescens</i> (Aiton) Sm., 1804	Peuplier grisard	Nat. (E.)	C	RR	NA	1
<i>Potentilla reptans</i> L., 1753	Potentille rampante	Ind.	CCC	CCC	LC	.
<i>Prunella vulgaris</i> L., 1753	Brunelle commune	Ind.	CCC	CCC	LC	.
<i>Prunus avium</i> (L.) L., 1755	Merisier vrai	Ind.	CCC	C	LC	.

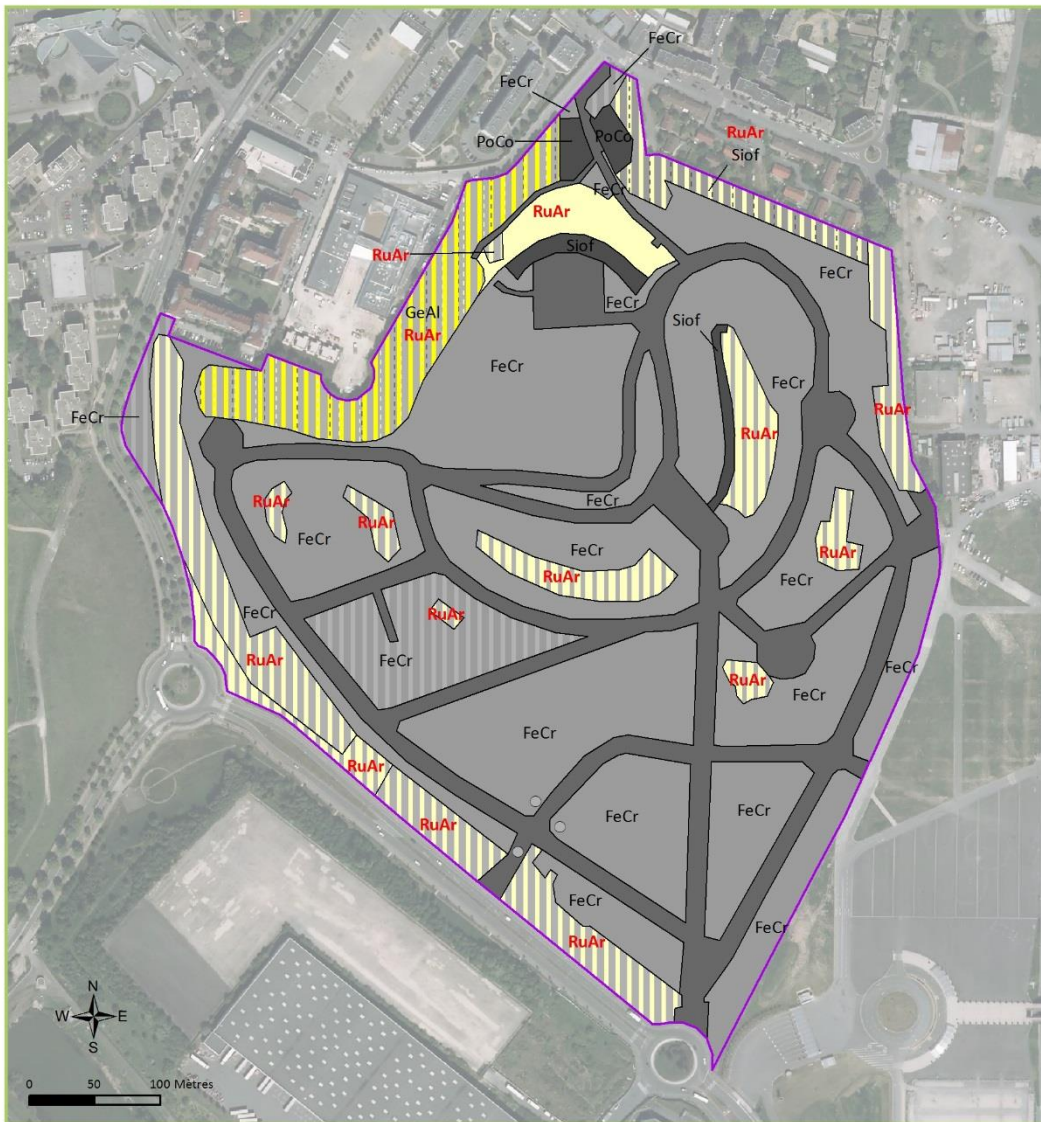
Nom latin	Nom français	Statut IdF	Rareté IdF 2016	Rareté93	UICN IdF	Inv. IdF
<i>Prunus laurocerasus</i> L., 1753	Laurier-cerise	Nat. (E.)	AC	AR	NA	2
<i>Prunus spinosa</i> L., 1753	Prunellier	Ind.	CCC	C	LC	.
<i>Ranunculus acris</i> L., 1753	Renoncule âcre	Ind.	CCC	AC	LC	.
<i>Ranunculus repens</i> L., 1753	Renoncule rampante	Ind.	CCC	CCC	LC	.
<i>Reseda lutea</i> L., 1753	Réséda jaune	Ind.	CC	CC	LC	.
<i>Reynoutria japonica</i> Houtt., 1777	Renouée du Japon	Nat. (E.)	C	CC	NA	5
<i>Robinia pseudoacacia</i> L., 1753	Robinier faux-acacia	Nat. (E.)	CCC	CCC	NA	5
<i>Rosa arvensis</i> Huds., 1762	Rosier des champs	Ind.	CCC	AR	LC	.
<i>Rubus fruticosus</i> (Groupe)	Ronce commune (Groupe)	Ind.	CCC	C	LC	.
<i>Rumex crispus</i> L., 1753	Oseille crépue	Ind.	CCC	CCC	LC	.
<i>Rumex obtusifolius</i> L., 1753	Oseille à feuilles obtuses	Ind.	CCC	CCC	LC	.
<i>Sagina apetala</i> Ard., 1763	Sagine apétale	Ind.	CC	C	LC	.
<i>Sagina procumbens</i> L., 1753	Sagine couchée	Ind.	AC	AR	LC	.
<i>Salix</i> sp	Saule horticole	Cult.	.	.	NA	.
<i>Sambucus nigra</i> L., 1753	Sureau noir	Ind.	CCC	CC	LC	.
<i>Schedonorus arundinaceus</i> (Schreb.) Dumort., 1824	Fétuque faux-roseau	Ind.	CCC	CCC	LC	.
<i>Senecio inaequidens</i> DC., 1838	Séneçon du Cap	Nat. (S.)	AR	C	NA	3
<i>Sherardia arvensis</i> L., 1753	Rubéole des champs	Ind.	C	AC	LC	.
<i>Silene latifolia</i> Poir., 1789	Compagnon blanc	Ind.	CCC	CCC	LC	.
<i>Sinapis arvensis</i> L., 1753	Moutarde des champs	Ind.	CC	C	LC	.
<i>Sisymbrium officinale</i> (L.) Scop., 1772	Sisymbre officinal	Ind.	CC	CC	LC	.
<i>Tanacetum vulgare</i> L., 1753	Tanaisie commune	Ind.	CC	CC	LC	.
<i>Taraxacum ruderalia</i> (Groupe)	Pissenlit commun (Groupe)	Ind.	CC	CC	NA	.
<i>Torilis arvensis</i> (Huds.) Link, 1821	Torilis des champs	Ind.	C	C	LC	.
<i>Torilis japonica</i> (Houtt.) DC., 1830	Torilis faux-cerfeuil	Ind.	CCC	AC	LC	.
<i>Torilis nodosa</i> (L.) Gaertn., 1788	Torilis noueux	Ind.	AR	AC	LC	.
<i>Tragopogon pratensis</i> L., 1753	Salsifis des prés	Ind.	CC	C	LC	.
<i>Trifolium campestre</i> Schreb., 1804	Trèfle des champs	Ind.	CC	AR	LC	.
<i>Trifolium dubium</i> Sibth., 1794	Trèfle douteux	Ind.	CC	AC	LC	.
<i>Trifolium fragiferum</i> L., 1753	Trèfle fraise	Ind.	CC	CC	LC	.
<i>Trifolium pratense</i> L., 1753	Trèfle des prés	Ind.	CCC	CCC	LC	.
<i>Trifolium repens</i> L., 1753	Trèfle blanc	Ind.	CCC	CCC	LC	.
<i>Urtica dioica</i> L., 1753	Grande ortie	Ind.	CCC	CCC	LC	.
<i>Verbena officinalis</i> L., 1753	Verveine officinale	Ind.	CCC	CC	LC	.
<i>Veronica arvensis</i> L., 1753	Véronique des champs	Ind.	CCC	CC	LC	.
<i>Veronica persica</i> Poir., 1808	Véronique de Perse	Nat. (E.)	CCC	CCC	NA	1
<i>Vicia sativa</i> L., 1753	Vesce cultivée	Ind.	CCC	CC	LC	.
<i>Viola odorata</i> L., 1753	Violette odorante	Ind.	CCC	AC	LC	.
<i>Vulpia myuros</i> (L.) C.C.Gmel., 1805	Vulpie queue-de-rat	Ind.	CC	CC	LC	.

Carte des habitats du site



seine saint denis
LE DEPARTEMENT

Carte des habitats Aire des vents (Dugny)



Etiquette syntaxon	Nom du syntaxon	Libellé Corine Biotopes	Corine Biotopes	EUNIS	N2000
Ourlets nitrophiles					
GeAl	<i>Geo urbani - Alliarion petiolatae</i>	Franges des bords boisés ombragés	37.72	E5.43	-
Prairies mésophiles eutrophiles					
RuAr	<i>Rumici obtusifolii - Arrhenatherenion elatioris</i>	Prairies de fauche des plaines médio-européennes	38.22	E2.22	6510
Alignements d'arbres, haies, petits bois, bocage, parcs					
-	-	Alignements d'arbres	84.1	G5.1	-
-	-	Petits bois, bosquets	84.3	G5	-
-	-	Parcelles boisées de parcs	85.11	G5 - G5.5	-
FeCr	<i>Festuco rubrae - Crepidetum capillaris</i>	Pelouses de parcs	85.12	E2.64	-
Friches d'annuelles					
Siof	<i>Sisymbrium officinalis</i>	Zones rudérales	87.2	E5.1	-
PoCo	<i>Polygonum arenastrum - Coronopodium squamatum</i>	Zones rudérales	87.2	E1.E	-
Motifs et contours					
●	Station < 625m ²				
□	Station surfacique				
▨	Mosaïque de végétations <= 2 habitats				
▩	Mosaïque de végétations > 2 habitats				
▭	Contour du parc				

0 5 10 Km

0 1 2 Km

Carte réalisée par le CBNBP - septembre 2017
©CBNBP-MNHN 2017
©IGN 2011 ©BDOrtho 2011



Conservatoire Botanique National



Pour en savoir plus :

<http://www.cbnpbp.mnhn.fr>

Le Conservatoire botanique national du Bassin parisien est un service scientifique du Muséum national d'Histoire naturelle.

Ses missions

La **connaissance** de l'état et de l'évolution de la flore sauvage et des habitats naturels et semi-naturels.

L'identification et la **conservation** des éléments rares et menacés de la flore et de la végétation *in situ* et *ex situ* ;

La fourniture aux pouvoirs publics (État, Collectivités territoriales, Établissements publics...), aux gestionnaires et aux partenaires d'un **concours technique et scientifique** pouvant prendre la forme de missions d'expertise ;

L'**information** et l'**éducation** du public à la connaissance et à la préservation de la diversité végétale.

Sa labellisation

Un agrément national conféré par le ministère en charge de l'environnement (arrêté du 17 août 2017 - JORF du 23 septembre 2017)

Le Conservatoire intervient sur un périmètre constitué de quatre régions (Bourgogne, Centre, Champagne-Ardenne, Île-de-France), correspondant au cœur du Bassin parisien.



Le Conservatoire botanique national du Bassin parisien est membre de la Fédération des Conservatoires botaniques nationaux.

Contacts

**Conservatoire botanique national du Bassin parisien
Muséum national d'Histoire naturelle**

Directeur : Frédéric Hendoux

Directeur scientifique adjoint : Sébastien Filoche

61, rue Buffon - CP53

75005 PARIS

Tél. : 01 40 79 35 54 - Fax : 01 40 79 35 53

E-mail : cbnpbp@mnhn.fr

Délégation Bourgogne

Responsable : Olivier Bardet

Maison du Parc Naturel Régional du Morvan

58230 SAINT-BRISSON

Tél. : 03 86 78 79 60 - Fax : 03 86 78 79 61

E-mail : obardet@mnhn.fr

Délégation Centre

Responsable : Jordane Cordier

DREAL Centre - BP6407

5, avenue Buffon - 45064 ORLEANS Cedex 2

Tél. : 02 36 17 41 31 - Fax : 02 36 17 41 30

E-mail : jcordier@mnhn.fr

Délégation Champagne-Ardenne

Responsable : Frédéric Hendoux

30, Chaussée du Port - CS 50423

51035 CHALONS-EN-CHAMPAGNE CEDEX

Tél. : 03 26 65 28 24

E-mail : hendoux@mnhn.fr

Délégation Île-de-France

Responsable : Jeanne Vallet

61, rue Buffon - 75005 PARIS

Tél. : 01 40 79 56 47 - Fax : 01 40 79 35 53

E-mail : jvallet@mnhn.fr