



HAL
open science

Pâturage ovin itinérant au parc Georges Valbon : état initial de quatre placettes

Jérémy Détrée

► **To cite this version:**

Jérémy Détrée. Pâturage ovin itinérant au parc Georges Valbon : état initial de quatre placettes. [Rapport de recherche] CBNBP-MNHN, Délégation Île-de-France, 61 rue Buffon CP 53, 75005 Paris cedex 05 - France. 2017, 12p. hal-01906094

HAL Id: hal-01906094

<https://hal.science/hal-01906094>

Submitted on 26 Oct 2018

HAL is a multi-disciplinary open access archive for the deposit and dissemination of scientific research documents, whether they are published or not. The documents may come from teaching and research institutions in France or abroad, or from public or private research centers.

L'archive ouverte pluridisciplinaire **HAL**, est destinée au dépôt et à la diffusion de documents scientifiques de niveau recherche, publiés ou non, émanant des établissements d'enseignement et de recherche français ou étrangers, des laboratoires publics ou privés.



Conservatoire botanique national du Bassin parisien

Une structure au cœur du développement durable

Connaître
Comprendre
Conserver
Communiquer

Pâturage ovin itinérant au parc Georges Valbon : état initial de quatre placettes



Décembre 2017

Conservatoire botanique national du Bassin parisien
Muséum national d'Histoire naturelle
61 rue Buffon - CP 53 - 75005 Paris - France
Tél. : 01 40 79 35 54 – cbnbp@mnhn.fr



Conservatoire Botanique National



BASSIN PARISIEN

Conservatoire botanique national du Bassin parisien

Une structure au cœur du développement durable

Connaître
Comprendre
Conserver
Communiquer

Pâturage ovin itinérant au parc Georges Valbon : état initial de quatre placettes

Auteur du rapport :

Jérémy Détrée, CBNBP, délégation Île-de-France

Décembre 2017

Conservatoire botanique national du Bassin parisien

Muséum national d'Histoire naturelle

61 rue Buffon - CP 53 - 75005 Paris - France

Tél. : 01 40 79 35 54 - cbnbp@mnhn.fr

Pâturage ovin itinérant au parc Georges Valbon : état initial de quatre placettes

Ce document a été réalisé par le Conservatoire botanique national du Bassin parisien (CBNBP), délégation Île-de-France, sous la responsabilité de :

Frédéric Hendoux, directeur
Conservatoire botanique national du Bassin parisien
Muséum national d'Histoire naturelle
61 rue Buffon, 75005 Paris Cedex 05
Tel. : 01 40 79 35 54 - Fax : 01 40 79 35 53
E-mail : cbnbp@mnhn.fr

Jeanne Vallet, responsable de la délégation Île-de-France
Conservatoire botanique national du Bassin parisien
Muséum national d'Histoire naturelle
61 rue Buffon, 75005 Paris Cedex 05
Tel. : 01 40 79 35 54 - Fax : 01 40 79 35 53
E-mail : cbnbp@mnhn.fr

Inventaires, cartographie et rédaction : Jérémy Détrée

Saisie des données : Christine Heim

Relecture : Jeanne Vallet

Le partenaire de cette étude est :

Conseil départemental de la Seine-Saint-Denis
Direction de la Nature, des Paysages et de la Biodiversité
Hôtel du Département
93006 Bobigny Cedex



Photographie de couverture :

Prairie mésophile de fauche, allée des Pyrus au parc Georges Valbon - © G. Doucet - CBNBP/MNHN - juin 2010.

Sommaire

Introduction	4
Matériel et méthode.....	4
Résultats	5
Présentation des végétations inventoriées pour chacune des placettes.....	5
Conclusion	7
Bibliographie	7
Annexes	8
Tableaux phytosociologiques par placette	8
Liste des taxons observés	11

Introduction

Un pâturage ovin itinérant a été mis en place à partir de décembre 2016 au sein du parc Georges Valbon. Le département a sollicité le Conservatoire botanique national du Bassin parisien (CBNBP) afin de définir un état initial de la végétation sur quatre placettes au sein de milieux différents et pouvoir estimer l'impact de ce pâturage itinérant. Les secteurs Pyrus/Moulin Neuf (figure 1), d'une surface totale de 14 ha, ont été choisis par le Département de la Seine-Saint-Denis pour leur accessibilité difficile et pentue dans certaines zones, rendant parfois la gestion mécanique malaisée. Ces secteurs comprennent des zones de gazons urbains, de prairies, de friches et de formations ligneuses.

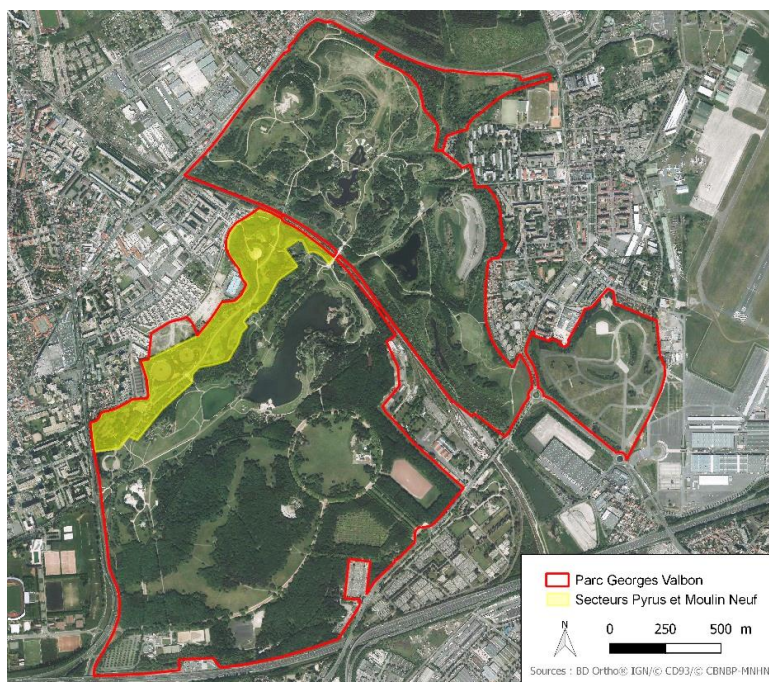


Figure 1 : localisation du secteur échantillonné au sein du parc Georges Valbon

Matériel et méthode

Les zones inventoriées début juin ont été sélectionnées conjointement entre le Département et le CBNBP sur différents types de milieux : un gazon urbain sur une petite butte, une prairie fauchée, une friche et une plantation de ligneux, ces trois dernières étant localisées sur des pentes plus ou moins importantes. Quatre placettes de 25 m² ont ainsi été définies sur chacun de ces milieux (figure 2) et des relevés phytosociologiques y ont été réalisés selon la méthode sigmatiste, en remplissant des Bordereaux d'Inventaire de Végétation (BIV) (CBNBP, 2013). Les cortèges décrits ont permis la caractérisation des habitats, en utilisant le *Synopsis phytosociologique des groupements végétaux d'Île-de-France* (Fernez et Causse, 2015). Les coordonnées GPS de chacun des relevés sont présentées dans le tableau 1 :

Relevé	Latitude	Longitude
1	48.952396°	2.398378°
2	48.949494°	2.397286°
3	48.944843°	2.390481°
4	48.945646°	2.391887°

Tableau 1 : coordonnées GPS des placettes



Figure 2 : localisation des relevés au sein des secteurs Pyruses/Moulin Neuf

Résultats

Présentation des végétations inventoriées pour chacune des placettes

Placette 1 : mosaïque de friche à dominante d'annuelles (*Sisymbrietea officinalis*, code Corine Biotopes 87.2) et de prairie mésophile de fauche (*Arrhenatheretea elatioris*, code Corine Biotopes 38)

Il s'agit d'une végétation mal caractérisée sur cette placette, constituée majoritairement d'espèces de friches d'annuelles comme le Brome stérile (*Anisantha sterilis*), le Gaillet gratteron (*Galium aparine*), le Passerage drave (*Lepidium draba*) en association avec des espèces des prairies mésophiles de fauche comme le Fromental élevé (*Arrhenatherum elatius*), la Houlque laineuse (*Holcus lanatus*), le Pâturin commun (*Poa trivialis*) et diverses espèces ubiquistes comme la Luzerne d'Arabie (*Medicago arabica*), le Liseron des champs (*Convolvulus arvensis*), le Lierre terrestre (*Glechoma hederacea*) (figure 3)... Localisé sur une pente orientée est, ce secteur est fauché de manière extensive.



Figure 3 : mosaïque de friche et de prairie

Placette 2 : prairie méso-eutrophile de fauche (*Lathyro tuberosi* - *Arrhenatheretum elatioris*, code Corine Biotopes 38.22)

Prairie-ourlet paucispécifique, largement dominé par le Fromental élevé (*Arrhenatherum elatius*) (figure 4), accompagné du Liseron des champs (*Convolvulus arvensis*), de l'Astragale à feuilles de réglisse (*Astragalus glycyphyllos*), du Passerage drave (*Lepidium drava*) et de la Houlique laineuse (*Holcus lanatus*). Localisée sur une pente orientée ouest, cette prairie est fauchée de façon extensive.



Figure 4 : prairie méso-eutrophile de fauche

Placette 3 : gazon urbain (*Festuco rubrae* - *Crepidetum capillaris*, code Corine Biotopes 85.12)

Très fréquent au sein des parcs, cette végétation méso-eutrophile à eutrophile est caractérisée par des espèces supportant une fauche régulière comme le groupe Fétuque rouge (*Festuca rubra* groupe), la Pâquerette vivace (*Bellis perennis*), l'Ivraie vivace (*Lolium perenne*)... Cette végétation est localisée sur une petite butte (figure 5) et est tondue de façon intensive.



Figure 5 : gazon urbain

Placette 4 : fourré mésophile (*Carpino betuli* - *Prunion spinosae*, code Corine Biotopes 31.81)

Il s'agit d'un jeune fourré en formation (la strate végétale est inférieure à 1 m) qui se développe sous une plantation de ligneux horticoles. Ce fourré est caractérisé par la présence dominante du Cornouiller sanguin (*Cornus sanguinea*), auquel est associé l'Aubépine à un style (*Crataegus monogyna*), l'Erable champêtre (*Acer campestre*), le Merisier vrai (*Prunus avium*)... pour les espèces ligneuses et par le Gaillet gratteron (*Galium aparine*), la Benoîte commune (*Geum urbanum*)... pour les espèces herbacées. Cette végétation est localisée sur une pente orientée nord-ouest et gyrobroyée.



Figure 6 : fourré mésophile en formation

Les tableaux phytosociologiques de chaque placette sont présentés en annexe.

Conclusion

Ce travail est un état initial de végétations sur lesquelles une gestion par fauche/tonte est appliquée sur les trois milieux ouverts et par gyrobroyage sur le fourré en formation. Un suivi d'ici deux ans pourra être réalisé sur ces placettes pour estimer l'impact du pâturage, comparer les types de gestion et évaluer lequel est le plus satisfaisant face aux objectifs du gestionnaire du parc. Ce bénéfice pourra être évalué en se basant sur l'évolution de la richesse spécifique de ces placettes et par la nature de la végétation qui résultera du mode de gestion. Il faut néanmoins souligner la difficulté de ce suivi du fait du mode particulier de ce pâturage. En effet, par définition, l'itinérance du troupeau ne contraint pas les bêtes à rester sur un même secteur et les moutons ne passeront pas forcément sur les placettes inventoriées lors de ce travail. Il est toutefois préconisé d'associer fauche et pâturage pour les milieux ouverts et de suivre l'évolution du fourré pour adapter la gestion en fonction des objectifs attendus (conserver un fourré ou revenir à un milieu ouvert).

Bibliographie

CONSERVATOIRE BOTANIQUE NATIONAL DU BASSIN PARISIEN (CBNBP), 2013. Bordereau d'Inventaire de Végétation - Région Île-de-France. Disponible sur http://cbnbp.mnhn.fr/cbnbp/cbnbp/telechargement/BIV_2013.pdf.

CONSERVATOIRE BOTANIQUE NATIONAL DU BASSIN PARISIEN (CBNBP), 2016. *Catalogue de la flore vasculaire d'Île-de-France*. Version mai 2016. Conservatoire botanique national du Bassin parisien - Muséum national d'Histoire naturelle, délégation Île-de-France / Direction Régionale et Interdépartementale de l'Environnement et de l'Energie d'Île-de-France. 18 p. + fichier excel issu d'une extraction des taxons et données de la base de données Flora (mise à jour du 23 avril 2016) disponible sur <http://cbnbp.mnhn.fr/cbnbp/ressources/ressources.jsp>.

FERNEZ T. et CAUSSE G., 2015. *Synopsis phytosociologique des groupements végétaux d'Île-de-France*. Version 1. Conservatoire botanique national du Bassin parisien - Muséum national d'Histoire naturelle, délégation Île-de-France / Direction Régionale et Interdépartementale de l'Environnement et de l'Energie d'Île-de-France. 89 p.

Annexes

Tableaux phytosociologiques par placette

Placette 1 : mosaïque de *Sisymbrietea officinalis* et d' *Arrhenatheretea elatioris*

Date	07/06/2017
Surface (m²)	25
Recouvrement strate herbacée (%)	100
Hauteur végétation (m)	0,6
Nombre d'espèces total	19
Espèces des friches dominées par des annuelles	
<i>Anisantha sterilis</i> (L.) Nevski, 1934	2
<i>Galium aparine</i> L., 1753	2
<i>Cirsium arvense</i> (L.) Scop., 1772	1
<i>Lepidium draba</i> L., 1753	1
<i>Cirsium vulgare</i> (Savi) Ten., 1838	+
<i>Silene latifolia</i> Poir., 1789	+
<i>Carduus crispus</i> L., 1753	r
<i>Sonchus asper</i> (L.) Hill, 1769	r
Espèces des prairies mésophiles de fauche	
<i>Arrhenatherum elatius</i> (L.) P.Beauv. ex J.Presl & C.Presl, 1819	1
<i>Holcus lanatus</i> L., 1753	+
<i>Poa trivialis</i> L., 1753	+
<i>Vicia sativa</i> L., 1753	r
<i>Vicia segetalis</i> Thuill., 1799	r
Espèces compagnes	
<i>Medicago arabica</i> (L.) Huds., 1762	4
<i>Geranium columbinum</i> L., 1753	1
<i>Convolvulus arvensis</i> L., 1753	+
<i>Potentilla reptans</i> L., 1753	+
<i>Glechoma hederacea</i> L., 1753	+
<i>Rubus fruticosus</i> (Groupe)	r

Placette 2 : *Lathyro tuberosi* - *Arrhenatheretum elatioris*

Date	07/06/2017
Surface (m ²)	25
Recouvrement strate herbacée (%)	100
Hauteur végétation (m)	0,8
Nombre d'espèces total	5
Végétations des prairies mésophiles de fauche	
<i>Arrhenatherum elatius</i> (L.) P.Beauv. ex J.Presl & C.Presl, 1819	5
<i>Convolvulus arvensis</i> L., 1753	2
<i>Astragalus glycyphyllos</i> L., 1753	1
<i>Lepidium draba</i> L., 1753	1
<i>Holcus lanatus</i> L., 1753	+

Placette 3: *Festuco rubrae* - *Crepidetum capillaris*

Date	07/06/2017
Surface (m ²)	25
Recouvrement strate herbacée (%)	95
Hauteur végétation (m)	0,1
Nombre d'espèces total	13
Espèces des prairies mésophiles rases	
<i>Bellis perennis</i> L., 1753	3
<i>Lolium perenne</i> L., 1753	3
<i>Poa annua</i> L., 1753	3
<i>Trifolium repens</i> L., 1753	2
<i>Festuca rubra</i> (Groupe)	+
<i>Hypochaeris radicata</i> L., 1753	+
<i>Taraxacum ruderalia</i> (Groupe)	+
Espèces compagnes	
<i>Medicago arabica</i> (L.) Huds., 1762	2
<i>Convolvulus arvensis</i> L., 1753	1
<i>Geranium molle</i> L., 1753	1
<i>Geranium pusillum</i> L., 1759	1
<i>Torilis nodosa</i> (L.) Gaertn., 1788	+
<i>Stellaria media</i> (L.) Vill., 1789	r

Placette 4: *Carpino betuli* - *Prunion spinosae*

Date	07/06/2017
Surface (m²)	25
Recouvrement strate herbacée (%)	80
Hauteur végétation (m)	0,6
Nombre d'espèces total	14
Espèces des fourrés mésophiles	
<i>Cornus sanguinea</i> L., 1753	4
<i>Galium aparine</i> L., 1753	1
<i>Geum urbanum</i> L., 1753	1
<i>Acer pseudoplatanus</i> L., 1753	r
<i>Acer campestre</i> L., 1753	r
<i>Clematis vitalba</i> L., 1753	r
<i>Crataegus monogyna</i> Jacq., 1775	r
<i>Prunus avium</i> (L.) L., 1755	r
<i>Rubus fruticosus</i> (Groupe)	r
Espèces compagnes	
<i>Convolvulus sepium</i> L., 1753	+
<i>Veronica persica</i> Poir., 1808	r
<i>Sonchus oleraceus</i> L., 1753	r
<i>Atriplex patula</i> L., 1753	r
<i>Potentilla reptans</i> L., 1753	r

Liste des taxons observés

Pour chaque taxon, est précisé son statut d'indigénat régional (Statut IdF), la rareté régionale (Rareté IdF 2016), la rareté départementale (Rareté93), la cotation de la liste rouge régionale (UICN IdF) et l'inscription à la liste régionale des espèces exotiques envahissantes (Inv. IdF). Le lecteur pourra se reporter au catalogue régional (CBNBP, 2016) pour plus de détails.

Nom latin	Nom français	Statut IdF	Rareté IdF 2016	Rareté93	UICN IdF	Inv. IdF
<i>Acer campestre</i> L., 1753	Erable champêtre	Ind.	CCC	C	LC	.
<i>Acer pseudoplatanus</i> L., 1753	Erable sycomore	Nat. (E.)	CCC	CCC	NA	3
<i>Anisantha sterilis</i> (L.) Nevski, 1934	Brome stérile	Ind.	CCC	CCC	LC	.
<i>Arrhenatherum elatius</i> (L.) P.Beauv. ex J.Presl & C.Presl, 1819	Fromental élevé	Ind.	CCC	CCC	LC	.
<i>Astragalus glycyphyllos</i> L., 1753	Astragale à feuilles de réglisse	Ind.	AC	RR	LC	.
<i>Atriplex patula</i> L., 1753	Arroche étalée	Ind.	C	AC	LC	.
<i>Bellis perennis</i> L., 1753	Pâquerette vivace	Ind.	CCC	CCC	LC	.
<i>Carduus crispus</i> L., 1753	Chardon crépu	Ind.	C	C	LC	.
<i>Cirsium arvense</i> (L.) Scop., 1772	Cirse des champs	Ind.	CCC	CCC	LC	.
<i>Cirsium vulgare</i> (Savi) Ten., 1838	Cirse commun	Ind.	CCC	CCC	LC	.
<i>Clematis vitalba</i> L., 1753	Clématite des haies	Ind.	CCC	CCC	LC	.
<i>Convolvulus arvensis</i> L., 1753	Liseron des champs	Ind.	CCC	CCC	LC	.
<i>Convolvulus sepium</i> L., 1753	Liseron des haies	Ind.	CCC	CCC	LC	.
<i>Cornus sanguinea</i> L., 1753	Cornouiller sanguin	Ind.	CCC	CC	LC	.
<i>Crataegus monogyna</i> Jacq., 1775	Aubépine à un style	Ind.	CCC	CC	LC	.
<i>Festuca rubra</i> (Groupe)	Fétuque rouge (Groupe)	Ind.	C	CC	LC	.
<i>Galium aparine</i> L., 1753	Gaillet gratteron	Ind.	CCC	C	LC	.
<i>Geranium columbinum</i> L., 1753	Géranium des colombes	Ind.	CC	R	LC	.
<i>Geranium molle</i> L., 1753	Géranium à feuilles molles	Ind.	CCC	CC	LC	.
<i>Geranium pusillum</i> L., 1759	Géranium fluet	Ind.	CC	CC	LC	.
<i>Geum urbanum</i> L., 1753	Benoîte des villes	Ind.	CCC	CCC	LC	.
<i>Glechoma hederacea</i> L., 1753	Lierre terrestre	Ind.	CCC	CC	LC	.
<i>Holcus lanatus</i> L., 1753	Houlque laineuse	Ind.	CCC	C	LC	.
<i>Hypochaeris radicata</i> L., 1753	Porcelle enracinée	Ind.	CCC	CC	LC	.
<i>Lepidium draba</i> L., 1753	Passerage drave	Nat. (E.)	AC	C	NA	1
<i>Lolium perenne</i> L., 1753	Ivraie vivace	Ind.	CCC	CCC	LC	.
<i>Medicago arabica</i> (L.) Huds., 1762	Luzerne tachetée	Ind.	CC	AC	LC	.
<i>Poa annua</i> L., 1753	Pâturin annuel	Ind.	CCC	CCC	LC	.
<i>Poa trivialis</i> L., 1753	Pâturin commun	Ind.	CCC	CCC	LC	.
<i>Potentilla reptans</i> L., 1753	Potentille rampante	Ind.	CCC	CCC	LC	.
<i>Prunus avium</i> (L.) L., 1755	Merisier vrai	Ind.	CCC	C	LC	.
<i>Rubus fruticosus</i> (Groupe)	Ronce commune (Groupe)	Ind.	CCC	C	LC	.
<i>Silene latifolia</i> Poir., 1789	Compagnon blanc	Ind.	CCC	CCC	LC	.
<i>Sonchus asper</i> (L.) Hill, 1769	Laiteron rude	Ind.	CCC	CCC	LC	.
<i>Sonchus oleraceus</i> L., 1753	Laiteron potager	Ind.	CCC	CCC	LC	.

Nom latin	Nom français	Statut IdF	Rareté IdF 2016	Rareté93	UICN IdF	Inv. IdF
<i>Stellaria media</i> (L.) Vill., 1789	Mouron des oiseaux	Ind.	CCC	CC	LC	.
<i>Taraxacum ruderalia</i> (Groupe)	Pissenlit commun (Groupe)	Ind.	CC	CC	NA	.
<i>Torilis nodosa</i> (L.) Gaertn., 1788	Torilis noueux	Ind.	AR	AC	LC	.
<i>Trifolium repens</i> L., 1753	Trèfle blanc	Ind.	CCC	CCC	LC	.
<i>Veronica persica</i> Poir., 1808	Véronique de Perse	Nat. (E.)	CCC	CCC	NA	1
<i>Vicia sativa</i> L., 1753	Vesce cultivée	Ind.	CCC	CC	LC	.
<i>Vicia segetalis</i> Thuill., 1799	Vesce des moissons	Ind.	CCC	RRR	LC	.



Conservatoire Botanique National



BASSIN PARISIEN

Pour en savoir plus :

<http://www.cbnpbp.mnhn.fr>

Le Conservatoire botanique national du Bassin parisien est un service scientifique du Muséum national d'Histoire naturelle.

Ses missions

La **connaissance** de l'état et de l'évolution de la flore sauvage et des habitats naturels et semi-naturels.

L'identification et la **conservation** des éléments rares et menacés de la flore et de la végétation *in situ* et *ex situ* ;

La fourniture aux pouvoirs publics (État, Collectivités territoriales, Établissements publics...), aux gestionnaires et aux partenaires d'un **concours technique et scientifique** pouvant prendre la forme de missions d'expertise ;

L'**information** et l'**éducation** du public à la connaissance et à la préservation de la diversité végétale.

Sa labellisation

Un agrément national conféré par le ministère en charge de l'environnement (arrêté du 17 août 2017 - JORF du 23 septembre 2017)

Le Conservatoire intervient sur un périmètre constitué de quatre régions (Bourgogne, Centre, Champagne-Ardenne, Île-de-France), correspondant au cœur du Bassin parisien.



Le Conservatoire botanique national du Bassin parisien est membre de la Fédération des Conservatoires botaniques nationaux.

Contacts

**Conservatoire botanique national du Bassin parisien
Muséum national d'Histoire naturelle**

Directeur : Frédéric Hendoux

Directeur scientifique adjoint : Sébastien Filoche

61, rue Buffon - CP53

75005 PARIS

Tél. : 01 40 79 35 54 - Fax : 01 40 79 35 53

E-mail : cbnpbp@mnhn.fr

Délégation Bourgogne

Responsable : Olivier Bardet

Maison du Parc Naturel Régional du Morvan
58230 SAINT-BRISSON

Tél. : 03 86 78 79 60 - Fax : 03 86 78 79 61

E-mail : obardet@mnhn.fr

Délégation Centre

Responsable : Jordane Cordier

DREAL Centre - BP6407

5, avenue Buffon - 45064 ORLEANS Cedex 2

Tél. : 02 36 17 41 31 - Fax : 02 36 17 41 30

E-mail : jcordier@mnhn.fr

Délégation Champagne-Ardenne

Responsable : Frédéric Hendoux

30, Chaussée du Port - CS 50423

51035 CHALONS-EN-CHAMPAGNE CEDEX

Tél. : 03 26 65 28 24

E-mail : hendoux@mnhn.fr

Délégation Île-de-France

Responsable : Jeanne Vallet

61, rue Buffon - 75005 PARIS

Tél. : 01 40 79 56 47 - Fax : 01 40 79 35 53

E-mail : jvallet@mnhn.fr