



HAL
open science

ENS La Rivière. Note synthétique flore et végétation

Laurent Azuelos

► **To cite this version:**

Laurent Azuelos. ENS La Rivière. Note synthétique flore et végétation. [Rapport de recherche] CBNBP-MNHN, Délégation Île-de-France, 61 rue Buffon CP 53, 75005 Paris cedex 05 - France. 2018, 27p. hal-01902665

HAL Id: hal-01902665

<https://hal.science/hal-01902665>

Submitted on 23 Oct 2018

HAL is a multi-disciplinary open access archive for the deposit and dissemination of scientific research documents, whether they are published or not. The documents may come from teaching and research institutions in France or abroad, or from public or private research centers.

L'archive ouverte pluridisciplinaire **HAL**, est destinée au dépôt et à la diffusion de documents scientifiques de niveau recherche, publiés ou non, émanant des établissements d'enseignement et de recherche français ou étrangers, des laboratoires publics ou privés.



Conservatoire Botanique National



Conservatoire botanique national du Bassin parisien

Une structure au cœur du développement durable

Connaître
Comprendre
Conserver
Communiquer



ENS La Rivière

Note synthétique flore et végétation



Mars 2018



Conservatoire botanique national du Bassin parisien

Muséum national d'Histoire naturelle

61 rue Buffon - CP 53 - 75005 Paris - France





Conservatoire botanique national du Bassin parisien

Une structure au cœur du développement durable

Connaître
Comprendre
Conserver
Communiquer

ENS La Rivière

Note synthétique flore et végétation

Auteur du rapport :

Azelos Laurent, CBNBP, délégation Île-de-France

Mars 2018

Conservatoire botanique national du Bassin parisien

Muséum national d'Histoire naturelle

61 rue Buffon - CP 53 - 75005 Paris - France

Tél. : 01 40 79 35 54 - cbnbp@mnhn.fr

ENS La Rivière

Note synthétique flore et végétation

**Ce document a été réalisé par le Conservatoire botanique national du Bassin parisien (CBNBP),
délégation Île-de-France, sous la responsabilité de :**

Frédéric Hendoux, directeur
Conservatoire botanique national du Bassin parisien
Muséum national d'Histoire naturelle
61 rue Buffon, 75005 Paris Cedex 05
Tel. : 01 40 79 35 54 - Fax : 01 40 79 35 53
E-mail : hendoux@mnhn.fr

Sébastien Filoche, directeur scientifique adjoint
Conservatoire botanique national du Bassin parisien
Muséum national d'Histoire naturelle
61 rue Buffon, 75005 Paris Cedex 05
Tel. : 01 40 79 35 54 - Fax : 01 40 79 35 53
E-mail : filoche@mnhn.fr

Inventaires de terrain : Laurent Azuelos et Sylvestre Plancke

Rédaction et mise en page : Laurent Azuelos

Cartographie : Laurent Azuelos et Marlène Toulet

Saisie des données : Laurent Azuelos

Relecture : Sébastien Filoche

Le partenaire de cette étude est :

Service Sites et Réseaux Naturels
Département de Seine-et-Marne
Direction de l'Eau et de l'Environnement
Hôtel du Département - CS 50377 - 77010 MELUN CEDEX



Photographie de couverture :

Aperçu des paysages de l'ENS *La Rivière* - © Françoise Couturier.

Les photographies de ce document sont la propriété du CBNBP (l'auteur étant mentionné).

Sommaire

Résumé	4
Introduction	5
1. L'ENS au sein du réseau des ENS	5
2. Méthodologie	6
2.1. Phase de terrain et relevés des espèces végétales	6
2.2. Identification et cartographie des végétations	6
2.3. Indicateurs de patrimonialité	8
2.3.1. Flore patrimoniale.....	8
2.3.2. Végétation patrimoniale.....	8
3. Résultats	8
3.1. Flore.....	8
3.1.1. Espèces à surveiller	8
3.2. Végétations	11
3.3. Végétations d'intérêt régional.....	12
Conclusion	16
Bibliographie	17
Annexe 1 : Liste des taxons recensés sur le site	18
Annexe 2 : Relevés réalisés en 2017	24

Résumé

L'espace naturel sensible *La Rivière* recouvre 7 hectares au nord de Saint-Sauveur-sur-École. Il fait partie du parc naturel régional du Gâtinais français, « pays des mille clairières et du grès ».

Le site présente des ambiances champêtres de vallée rurale avec sa prairie en partie sous verger, son coteau boisé et son fond de vallée majoritairement occupé par une forêt alluviale. La rivière École abrite des herbiers aquatiques aux endroits les plus ensoleillés.

La révision du SDENS 2015 avait déjà mis en évidence, au sein de l'ENS *La Rivière*, une **importante richesse végétale** présentant un enjeu de conservation majeur à l'échelle du Pays de Bière. Plus d'un tiers du site correspond à des secteurs à enjeux. Au total, **huit** types de **végétations** ont été identifiés dont **trois sont déterminants ZNIEFF en Île-de-France**. Aussi, **172 espèces végétales** ont été recensées dont **six espèces patrimoniales**, comme par exemple la Renoncule à pinceau, plante aquatique extrêmement rare Île-de-France.

Les principaux enjeux floristiques du site sont associés aux herbiers aquatiques et à la prairie de fauche. Le verger sur prairie de fauche permet l'observation de nombreuses espèces de papillons et d'orthoptères. **Les ourlets** contribuent aussi à la dispersion de nombreuses espèces inféodées à la **trame verte herbacée**.

Les mesures de gestion à venir et la prise en compte des trames verte et bleue permettront de pérenniser et d'optimiser la richesse écologique du site.

Introduction

En 2017, le Département de Seine-et-Marne et le CBNBP ont établi une convention afin d'approfondir les connaissances botaniques du département et de fournir un appui scientifique à la valorisation du patrimoine naturel des espaces naturels sensibles. Dans ce cadre, la Direction de l'eau et de l'environnement du Département a sollicité le CBNBP afin de réaliser une note synthétique concernant la flore sauvage et la typologie phytosociologique des végétations de l'ENS *La Rivière*.

L'objectif principal de cette note synthétique est d'approfondir les connaissances sur la flore et les végétations du site et de préciser les enjeux de biodiversité végétale. Plus précisément cette étude vise à :

- dresser un état des lieux de la flore ;
- identifier les espèces végétales patrimoniales ;
- réaliser la cartographie phytosociologique au 1/5 000^{ème} des végétations ;
- identifier les végétations d'intérêt régional ;
- définir les secteurs à enjeux.

1. L'ENS au sein du réseau des ENS

En 2015, le CBNBP a contribué à la révision du schéma départemental des Espaces Naturels Sensibles de Seine-et-Marne (Azuelos *et al*, 2015). L'objectif de cette étude était :

- d'actualiser les zones potentielles ENS ;
- de définir des ENS départementaux à créer ;
- d'évaluer le réseau des 95 ENS valides (source SI-CD77 : « ENS_valide »).

Dans ce but, 1750 sites à enjeux ont été identifiés et évalués par le CBNBP à partir de nombreuses données floristiques et phytosociologiques. Ces 1750 sites ont été évalués en fonction de leurs enjeux de biodiversité et de conservation. Cette évaluation a permis d'identifier :

- 1268 sites éligibles, soit 11 280 ha de zones potentielles ENS
- 55 sites ENS départementaux à créer, soit 3 555 ha (19 sites d'enjeu départemental - 1 168 ha et 36 sites d'enjeu région naturelle - 2 387 ha).

Cette évaluation a permis également d'évaluer le réseau des 95 ENS et d'identifier 11 ENS d'enjeu départemental et 17 ENS d'enjeu région naturelle.

Compte tenu des connaissances disponibles lors de la révision du SDENS 2015, **l'ENS *La Rivière* est évalué d'intérêt assez fort au sein du réseau des 95 ENS** puisque qu'il est classé 32 /95. Par ailleurs, l'analyse de la biodiversité végétale qu'il héberge démontre qu'il constitue un **enjeu majeur à l'échelle de la petite région naturelle du Pays de Bière** (rang richesse végétale au sein des 63 sites éligibles dans le Pays de Bière = 13 /63).

2. Méthodologie

2.1. Phase de terrain et relevés des espèces végétales

La phase de terrain s'est déroulée pendant le printemps, le **13 juin 2017**. Ce passage a permis de parcourir en détail l'ensemble du site, de préciser la typologie des habitats, en prenant en compte l'éventail le plus large possible d'espèces végétales et de végétations.

La détermination des végétations repose sur la phytosociologie. Les relevés de végétation sont réalisés sur des surfaces présentant une physionomie et un cortège floristique homogènes.

Sur le **terrain**, tous les relevés sont localisés de manière précise sur une photo aérienne au **1/1 250^{ème}** pour un **rendu au 1/2 500^{ème}**.

Lors de la campagne de terrain de 2017, **5 relevés phytosociologiques** et **7 relevés floristiques** ont été réalisés pour couvrir l'ensemble des grands types de milieux du site.

Au total, **12 relevés ont été réalisés en 2017** pour cette étude. Ils sont stockés dans la base de données *FLORA* et *HABITAT* du CBNBP, listés dans l'Annexe 2 et localisés sur la Figure 1 ci-après.

2.2. Identification et cartographie des végétations

Afin d'établir la typologie des végétations du site, le CBNBP a effectué un échantillonnage de la végétation. Chaque végétation est identifiée à partir de la méthode phytosociologique sigmatiste.

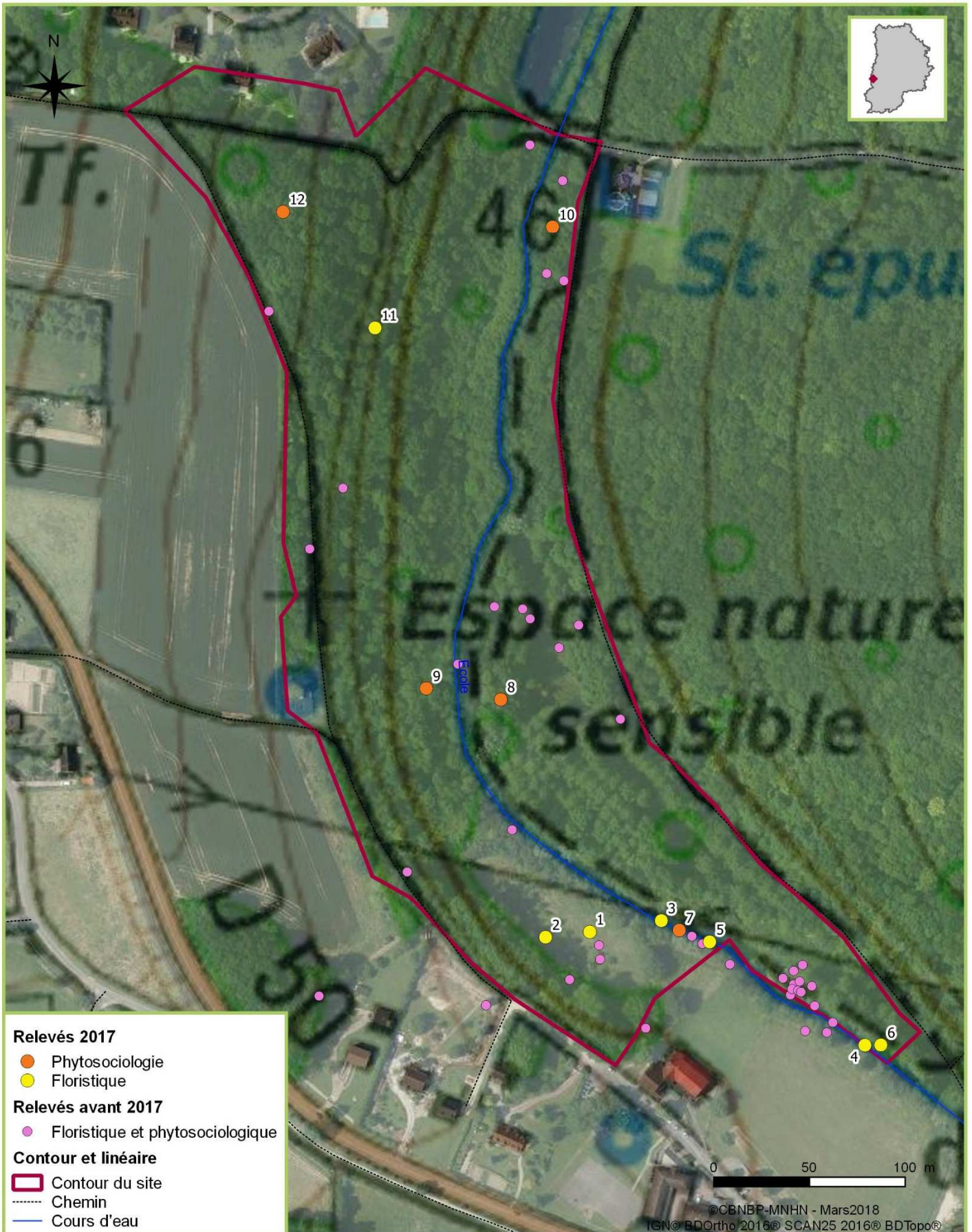
L'objectif du terrain 2017 n'a pas été de réaliser la cartographie complète du site mais d'apporter des éléments sur la typologie des végétations. La cartographie de la végétation présentée dans ce document est donc le fruit des **relevés 2017 complétés par la cartographie des végétations du 27 juillet 2006**, réalisée dans le cadre de *l'Atlas dynamique de la biodiversité de Seine-et-Marne*.

L'**échelle de terrain** est fixée au **1/1 250^{ème}** pour un **rendu cartographique** au **1/2 500^{ème}**. Cette échelle permet de travailler au rang phytosociologique de l'alliance ou de l'association, d'individualiser des milieux homogènes de faible surface et reste compatible avec les enjeux de gestion et les problématiques de suivi des groupements végétaux.

La taille du plus petit objet lisible et interprétable sur une carte est de 25 mm². Cette surface conditionne la taille des végétations prises en compte sur le terrain. Aussi, dans notre étude, **les végétations présentant sur le terrain une surface réelle d'environ 625 m² sont représentées sur les cartes par des polygones. En deçà de cette surface, les éléments sont traités en tant qu'éléments ponctuels et, de ce fait, sont représentés par un point.**



**Figure 1 - Carte des relevés d'espèces végétales
ENS La Rivière**



2.3. Indicateurs de patrimonialité

2.3.1. Flore patrimoniale

Dans le cadre de cette étude, seules les **espèces protégées ou inscrites à la Liste Rouge régionale** aux statuts « **En danger critique d'extinction (CR)** », « **En danger (EN)** » ou « **Vulnérable (VU)** » sont considérées **patrimoniales**.

2.3.2. Végétation patrimoniale

Dans le cadre de cette étude, une **végétation** est considérée **patrimoniale** si elle est **déterminante ZNIEFF pour la région Île-de-France** (Filoche S. et al., 2016).

3. Résultats

3.1. Flore

En Seine-et-Marne, 1569 espèces ont été recensées. Parmi elles, on trouve 1304 espèces indigènes (83%), 139 espèces naturalisées (9%), 70 espèces subspontanées (4,5%) et 56 espèces accidentelles (3,5%) (Filoche et al., 2010).

Au sein du site, **172 taxons** ont été identifiés (Annexe 1). Dans le contexte départemental, le site présente une **bonne naturalité** puisqu'on y dénombre 157 taxons indigènes (91%), 10 taxons naturalisés (6%) et cinq taxons dont le statut reste à définir. D'après la bibliographie, 1 champignon, l'Oreille de Judas, a également été inventorié en 2015 (Fin de l'Annexe 1).

3.1.1. Espèces à surveiller

La Figure 2 ci-après localise les espèces à surveiller sur l'ENS. Sur le site, **six espèces patrimoniales** ont été recensées : quatre espèces protégées régionales (Cardamine impatiens, Polystich à aiguillons, Sison amome et Zannichellie des marais), une espèce extrêmement rare dont le statut de menace reste à définir (Renoncule à pinceau) et une espèce en danger en Île-de-France mais non revue depuis 1922 (Queue-de-souris naine).

Parmi les 172 taxons recensés, notons :

- une espèce extrêmement rare, *Ranunculus penicillatus* (Renoncule à pinceau) ;
- deux espèces très rares, *Cardamine amara subsp. amara* (Cardamine amère) et *Myosurus minimus* (Queue-de-souris naine) ;
- 3 espèces rares, *Lathyrus hirsutus* (Gesse hérissée), *Spirodela polyrhiza* (Spirodèle à plusieurs racines) et *Sison amomum* (Sison amome) ;
- 3 espèces assez rares *Cardamine impatiens* (Cardamine impatiens), *Polystichum aculeatum* (Polystich à aiguillons) et *Zannichellia palustris* (Zannichellie des marais).

Tableau n°1 : quatre espèces protégées régionales

Nom scientifique	Nom commun	LRR	Rareté IdF	ZNIEFF IdF	Dernière obs.
<i>Cardamine impatiens</i>	Cardamine impatiens	LC	AR		2010
<i>Polystichum aculeatum</i>	Polystic à aiguillons	LC	AR	X	2005
<i>Sison amomum</i>	Sison amome	LC	R		2001
<i>Zannichellia palustris</i>	Zannichellie des marais	LC	AR		2017

Tableau n°2 : 1 espèce en danger non revue récemment

Nom scientifique	Nom commun	LRR	Rareté IdF	ZNIEFF IdF	Dernière obs.
<i>Myosurus minimus</i>	Queue-de-souris naine	EN	RR	X	1922

Tableau n°3 : Les espèces extrêmement rares à rares non protégées et non menacées

Nom scientifique	Nom commun	LRR	Rareté IdF	ZNIEFF IdF	Dernière obs.
<i>Cardamine amara subsp. amara</i>	Cardamine amère	LC	RR	X	2001
<i>Lathyrus hirsutus</i>	Gesse hérissée	NT	R	-	2017
<i>Ranunculus penicillatus</i>	Renoncule à pinceau	DD	RRR	X	2017
<i>Spirodela polyrhiza</i>	Spirodèle à plusieurs racines	LC	R	-	2014

Tableau n°4 : Les espèces invasives

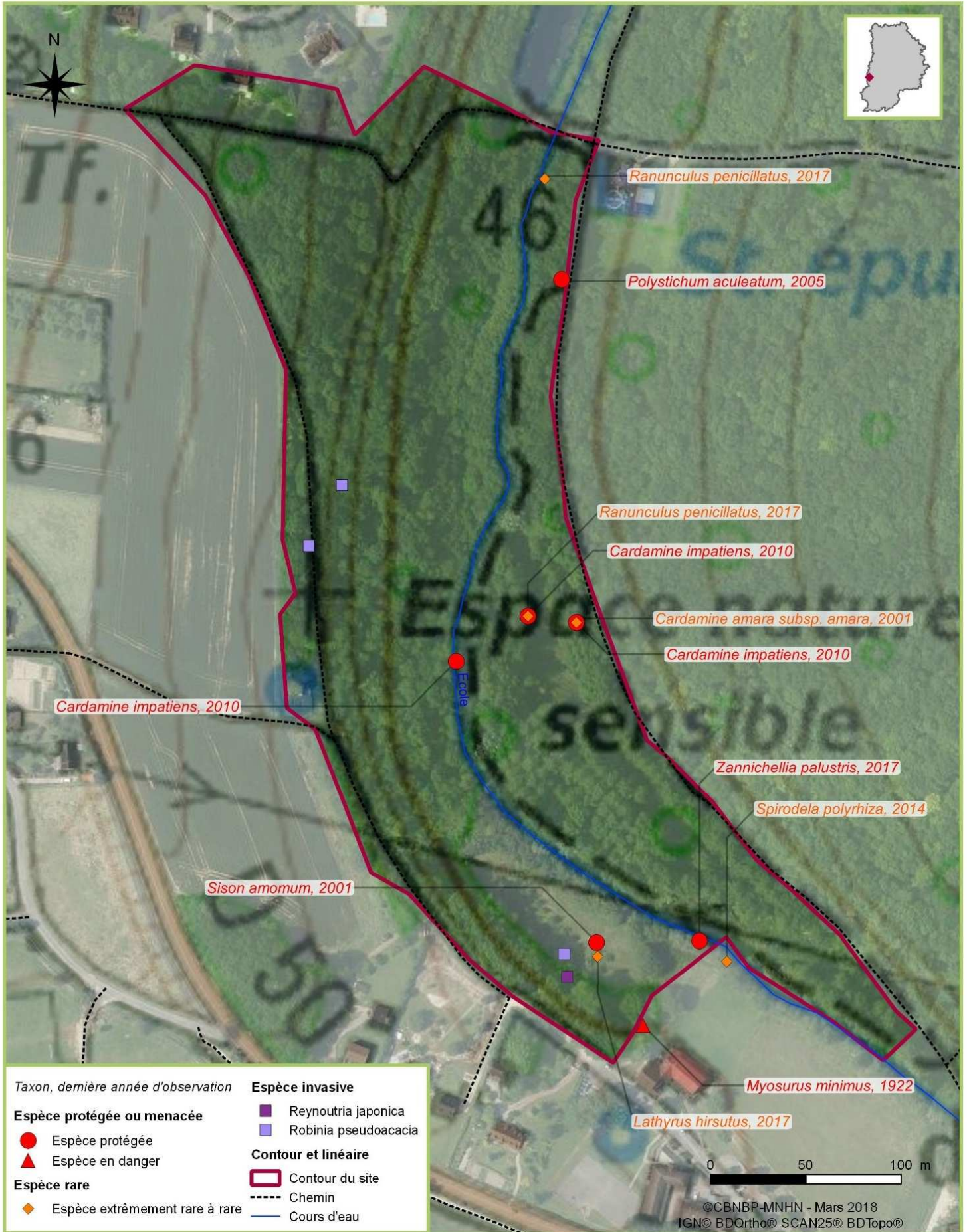
Nom scientifique	Nom commun	Invasive Catégorie	Dernière obs.
<i>Reynoutria japonica</i>	Renouée du Japon	5	2017
<i>Robinia pseudoacacia</i>	Robinier faux-acacia	5	2017

Catégorie des espèces invasives :

5 : Taxon invasif, à distribution généralisé dans les milieux naturels non ou faiblement perturbés potentiellement colonisables, dominant ou co-dominant dans ces milieux et ayant un impact (avéré ou supposé) important sur l'abondance des populations et les communautés végétales envahies.



**Figure 2 - Carte des espèces végétales à surveiller
ENS La Rivière**



3.2. Végétations

Au sein de L'ENS *La Rivière*, situé dans la vallée de l'École, **8 types de végétation** ont été identifiés.

On distingue une trame bleue dans le fond de la vallée et une trame verte sur le coteau. Le contexte géomorphologique et la diversité des usages du site (forêts, chemins, prairie, verger) induisent une richesse floristique et faunistique.

La rivière abrite des herbiers aquatiques aux endroits les plus ensoleillés. Le fond de vallée est majoritairement occupé par une forêt riveraine. Cependant, en rive droite de l'École, cette forêt se substitue à une cressonnière sous plantation clairsemée de peupliers. Le chemin forestier longeant la rivière permet, à certains endroits, le développement d'ourlets, transition entre les végétations herbacées et arbustives.

Aux abords de la rivière École, une partie de la prairie de fauche mésophile est sous verger.

Le coteau boisé sur marne abrite une hêtraie-chênaie basicline à *Mercuriale vivace* qui présente un faciès forestier d'érablaie-frênaie. La zone de contact entre le bas du coteau boisé et la prairie de fauche est occupé par un ourlet.

La répartition détaillée des végétations se trouve sur la carte phytosociologique de la végétation, Figure 3 ci-après. Cette carte constitue un support idéal pour dresser l'état de l'occupation du sol et peut être utilisée dans le cadre de suivis temporels des végétations.

Le Tableau 5 synthétise les informations relatives à chacune des végétations : écologie, patrimonialité et correspondances typologiques.

En fonction de l'humidité, du pH et de l'utilisation du sol, les végétations sont classées en trois grands systèmes écologiques : le système aquatique, le système hygrophile à mésohygrophile et le système neutrophile mésophile.

Les lignes relatives aux végétations patrimoniales, déterminantes ZNIEFF pour la région Île-de-France, apparaissent avec une trame rose.

Les colonnes suivantes renseignent sur les correspondances typologiques :

- Syntaxon : dénomination phytosociologique de la végétation à des rangs différents.
- Codes Corine Biotopes, EUNIS et Natura 2000 : correspondances typologiques nationale et européenne. Colonne N2000 : * = habitat prioritaire ou NC = non concerné par la Directive « Habitats ».
- ZNIEFF IdF : végétation déterminante ZNIEFF pour la région Île-de-France (*Filoché S. et al.*, 2016). Dans le contexte local, les végétations ZNIEFF IdF sous conditions sont indiquées par « Oui* » si elles remplissent les conditions pour être considérées d'intérêt régional et par « Non* » si elles ne les remplissent pas.
- Fiche Atlas 77 : renvoie au numéro de la fiche descriptive détaillée dans l'atlas des végétations de Seine-et-Marne (Azuelos L., Renault O. (coord.), 2013).

3.3. Végétations d'intérêt régional

Au total, **trois végétations sont d'intérêt régional** :

- l'herbier enraciné des eaux courantes, au niveau de la zone amont et clairsemée de la rivière École (0,06 ha);
- la frênaie-ormie riveraine occupant le lit majeur de l'École (3,2 ha) ;
- la prairie mésophile de fauche située au pied du coteau (0,2 ha).

Ces milieux recouvrent 3,5 hectares, soit plus d'un tiers du site.

Leur répartition est renseignée sur la carte phytosociologique des végétations, Figure 3, grâce aux étiquettes en gras.

Tableau n°5 : Liste des végétations L'ENS La Rivière

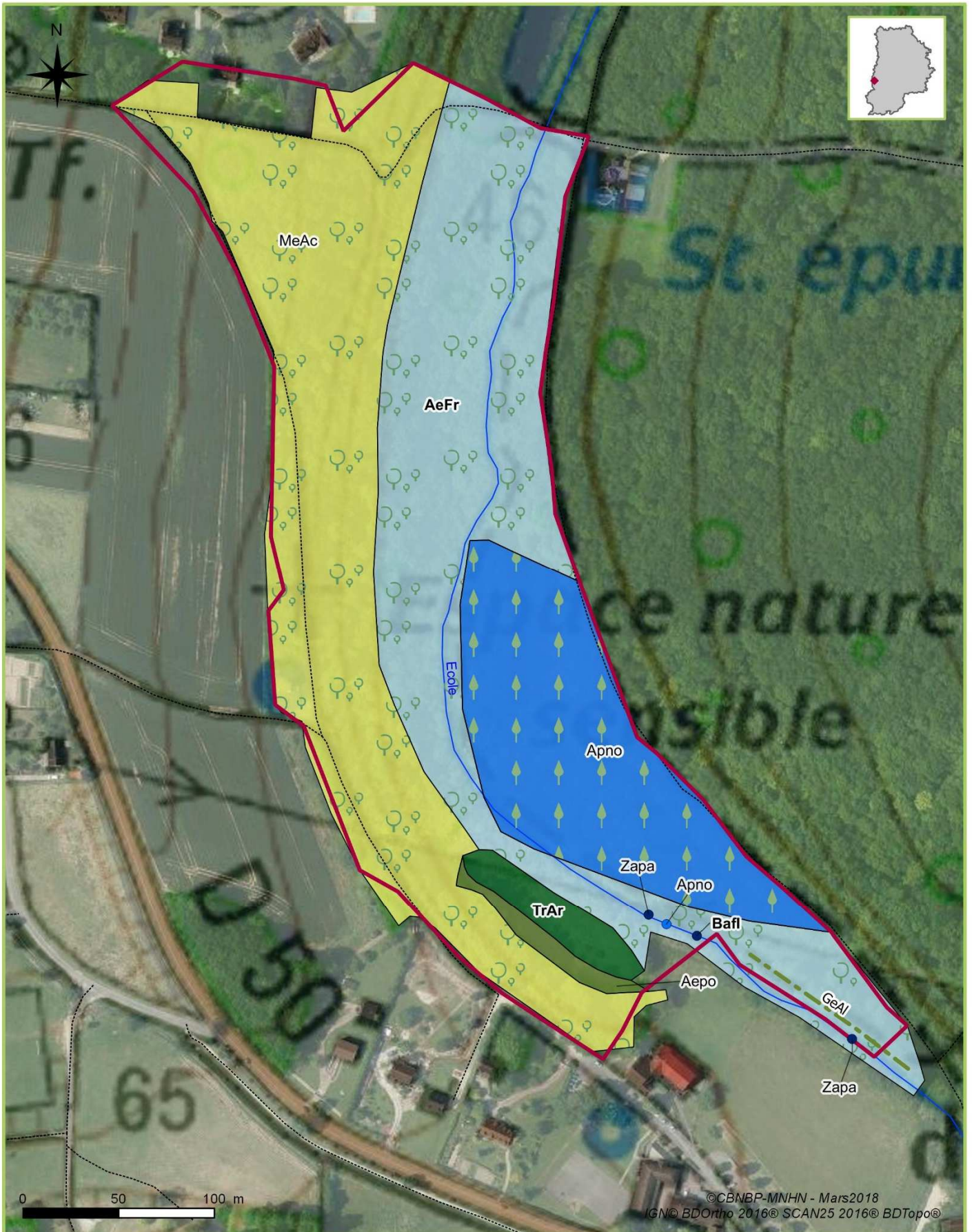
Syntaxons	Nom français	Corine Biotopes	Code EUNIS	Code Natura 2000	Intérêt IdF *	Fiche Atlas77
SYSTEME AQUATIQUE						
<i>Batrachion fluitantis</i>	Herbier enraciné des eaux courantes	24.44	C2.34	3260-6	Oui	9
<i>Zannichellietum palustris</i>	Herbier enraciné à Zannichellie des marais	24.44	C2.34	3260-6	Non*	5
SYSTEME HYGROPHILE A MESOHYGROPHILE						
Prairies flottantes et humides						
<i>Apion nodiflori</i>	Cressonnière de petits cours d'eau	53.4	C3.11	NC	Non	19
Forêts humides						
<i>Aegopodio podagrariae - Fraxinetum excelsioris</i>	Frênaie-ormeaie riveraine à Aegopode podagraire	44.332	G1.2132	91E0*-9	Oui	71
SYSTEME NEUTROPHILE MESOPHILE						
Prairies mésophiles						
<i>Trifolio montani - Arrhenatherenion elatioris</i>	Prairie mésophile fauchée	38.22	E2.221	6510-6	Oui*	35
Ourlets forestiers mésophiles						
<i>Aegopodion podagrariae</i>	Ourlet nitrophile frais	37.72	E5.43	6430-6	Non	49
<i>Geo urbani - Alliarion petiolatae</i>	Ourlet nitrophile mésophile	37.72	E5.43	6430	Non	48
Forêts mésophiles						
<i>Mercuriali perennis - Aceretum campestris</i>	Hêtraie-chênaie basicline à Mercuriale vivace	41.1321	G1.6321	9130-2	Non	66

Codes couleur et épaisseur du texte:

Végétation d'intérêt régional	Végétation N2000 mais pas d'intérêt régional	Végétation sans intérêt régional particulier
-------------------------------	--	--



Figure 3 - Carte phytosociologique de la végétation - 2017
ENS La Rivière



LEGENDE DE LA CARTE PHYTOSOCIOLOGIQUE DES VÉGÉTATIONS ENS LA RIVIÈRE

SYSTEME AQUATIQUE

Bafl	<i>Batrachion fluitantis</i>	Herbier enraciné des eaux courantes
Zapa	<i>Zannichellietum palustris</i>	Herbier enraciné à Zannichellie des marais

SYSTEME HYGROPHILE A MESOHYGROPHILE

Prairies flottantes et humides

Apno	<i>Apion nodiflori</i>	Cressonnière de petits cours d'eau
-------------	------------------------	------------------------------------

Forêts humides

AeFr	<i>Aegopodio podagrariae - Fraxinetum excelsioris</i>	Frênaie-ormeaie riveraine à Aegopode podagraire
-------------	---	---

SYSTEME NEUTROPHILE MESOPHILE

Prairies mésophiles

TrAr	<i>Trifolio montani - Arrhenatherenion elatioris</i>	Prairie mésophile fauchée
-------------	--	---------------------------

Ourlets forestiers mésophiles

Aepo	<i>Aegopodion podagrariae</i>	Ourlet nitrophile frais
GeAl	<i>Geo urbani - Alliarion petiolatae</i>	Ourlet nitrophile mésophile

Forêts mésophiles

MeAc	<i>Mercuriali perennis - Aceretum campestris</i>	Hêtraie-chênaie basicline à Mercuriale vivace
-------------	--	---

MOTIFS ET CONTOURS

Représentation des stations

- Station surfacique
- Station ponctuelle
- Station linéaire
- Mosaique de végétations

Éléments paysagers

- Chemins
- Cours d'eau
- Peupleraie

Étiquette

En gras = Végétation déterminante ZNIEFF

Contours

- Contour du site

Conclusion

L'ENS *La Rivière* représente une portion de 7 hectares de la vallée de l'École. Il est composé d'un fond de vallée et d'un coteau marneux. On y distingue une trame bleue et une trame verte. Le contexte géomorphologique et la diversité des usages du site (forêts, chemins, prairie, verger) induisent une richesse floristique et faunistique très intéressante. Cette biodiversité reflète la bonne naturalité du site.

En fond de vallée, la trame bleue est liée au lit majeur de la rivière. Elle est principalement constituée d'une forêt alluviale qui alterne avec une cressonnière sous plantation de peupliers. La rivière École abrite des herbiers aquatiques aux endroits les plus ensoleillés. La trame verte commence dès le pied du coteau avec la prairie de fauche sous verger puis l'ourlet forestier qui fait transition avec le coteau boisé.

L'analyse de la richesse végétale de cet ENS démontre qu'il représente un enjeu de conservation majeur à l'échelle de la petite région naturelle du Pays de Bière. Plus d'un tiers du site correspond à des secteurs à enjeux. Au total, huit types de végétations ont été identifiés dont trois sont déterminants ZNIEFF en Île-de-France : l'herbier aquatique des eaux courantes de la rivière École, la frênaie-ormnaie riveraine et la prairie mésophile de fauche. Aussi, 172 taxons y ont été recensés dont **six espèces patrimoniales** : quatre espèces protégées régionales (Cardamine impatiens, Polystic à aiguillons, Sison amome et Zannichellie des marais), une espèce extrêmement rare (Renoncule à pinceau) dont le statut de menace reste à définir et une espèce en danger en Île-de-France (Queue-de-souris naine) mais non revue depuis 1922.

Les principaux enjeux floristiques du site sont associés aux herbiers aquatiques et à la prairie de fauche.

Par ailleurs, les prairies sont le terrain de chasse de nombreux rapaces diurnes et nocturnes ainsi que des passereaux. Les mammifères (renards, blaireaux, chevreuils) s'y nourrissent et les reptiles y prennent aussi un bain de soleil de temps à autre. Comme les prairies, **les ourlets** servent d'habitat et de refuge pour de nombreux insectes (sauterelles, papillons) et araignées tisseuses de toiles. Leurs floraisons étalées dans le temps offrent une ressource importante aux insectes butineurs. De plus, ils contribuent à la dispersion de nombreuses espèces inféodées à la **trame verte herbacée**.

Les priorités d'intervention veilleront à maintenir et favoriser ces différents milieux (herbiers, prairie, ourlets). Malgré la pertinence des mesures locales qui seront prises en faveur des herbiers aquatiques, leur préservation est surtout dépendante de la gestion de la qualité des eaux et des sols du bassin versant. Ce sont donc les politiques d'aménagement du territoire et sectorielles (agriculture, urbanisme, industrie...) qui détermineront la capacité à maintenir ou pas la rivière École fonctionnelle et diversifiée.

A l'échelle locale, il serait intéressant d'engager une réflexion sur une **trame bleue** et de privilégier les connexions entre les réservoirs de biodiversité existants. En effet, au nord de l'ENS *La Rivière*, une vaste zone humide se poursuit le long de la rivière École, au niveau du *Bois seigneur* sur la commune de Pringy. Elle est composée d'une forêt alluviale et de plusieurs plans d'eau. En tête de l'étang contigüe à l'ENS, une roselière haute (phragmitaie) recouvre une grande surface ; elle représente un habitat de reproduction, une zone d'hivernage ou de halte migratoire indispensables pour de nombreux oiseaux d'eau. Plus déconnecté de cet ENS, au sud-ouest de l'ancien Moulin de la Fosse, un îlot de chênnaie-frênaie fraîche est situé au bord de la rivière. Malgré la discontinuité créée par la route, sa « connexion » à l'ENS mérite d'être préservée à travers la maigre trame forestière existante. Pour plus d'information, consultez la carte de la végétation de la commune de Saint-Sauveur-sur-École sur le site Internet du CBNBP : <http://cbnb.mnhn.fr/cbnb>.

Bibliographie

AUVERT S., FILOCHE S., RAMBAUD M., BEYLOT A. et HENDOUX F. 2011. *Liste rouge régionale de la flore vasculaire d'Île-de-France*. Paris. 80 p.

AZUELOS L., RAMBAUD M., VALLET J. 2015. *Contribution à la révision du schéma départemental des Espaces Naturels Sensibles de Seine-et-Marne*. Conservatoire botanique national du Bassin parisien - Muséum National d'Histoire Naturelle, délégation Île-de-France. Paris. 29 p. + annexe.

AZUELOS L., RENAULT O. (coord.), VERGNOL M., FERREIRA L., LAFON P., FILOCHE S., HENDOUX H., FERNEZ T., BRESSAUD H., RAMBAUD M. et MOBAIED S. 2013. *Les milieux naturels et les continuités écologiques de Seine-et-Marne*. CBNBP/MNHN, Conseil Général de Seine-et-Marne. Édition Librairie des Musées. 375 p. + annexes.

FERNEZ T. et CAUSSE G. 2015. *Synopsis phytosociologique des groupements végétaux d'Île-de-France*. Version 1. Conservatoire botanique national du Bassin parisien - Muséum National d'Histoire Naturelle, délégation Île-de-France / Direction Régionale et Interdépartementale de l'Environnement et de l'Energie d'Île-de-France. 89p.

FERNEZ T., LAFON P. et HENDOUX F. (coord.) 2015. *Guide des végétations remarquables de la région Île-de-France*. Conservatoire botanique national du Bassin parisien, Direction régionale et interdépartementale de l'Environnement et de l'Energie d'Île-de-France. Paris. 2 Volumes : méthodologie : 68 p. + Manuel pratique. 224p.

FILOCHE S., CAUSSE G., ARNAL G. & FERREIRA L. - 2016. Actualisation de la liste des végétations déterminantes de ZNIEFF en Île-de-France. Conservatoire botanique national du Bassin parisien - Muséum National d'Histoire Naturelle, Paris : 32 p.

FILOCHE S., PERRIAT F., MORET J., HENDOUX F. 2010. *Atlas de la flore sauvage de Seine-et-Marne*, Edition Librairie des Musées et Illustria. Deauville. 687 p.

FILOCHE S., RAMBAUD M., BEYLOT A. et HENDOUX F. 2014. *Catalogue de la flore vasculaire d'Île-de-France (rareté, protections, menaces et statuts)*. Version complète 2a / avril 2014. Conservatoire botanique national du Bassin parisien - Muséum National d'Histoire Naturelle, délégation Île-de-France / Direction Régionale et Interdépartementale de l'Environnement et de l'Energie d'Île-de-France. 171 p.

Annexe 1 : Liste des taxons recensés sur le site

Indigénat - Nat. (E.) = Eurynaturalisé. Plante non indigène ayant colonisé un territoire nouveau à grande échelle.

Indigénat - Nat. (S.) = Sténonaturalisé. Plante non indigène se propageant localement en persistant au moins dans certaines de ses stations.

Indigénat - Subsp. = Subspontané. Plante volontairement introduite par l'Homme pour la culture, l'ornement, la revégétalisation des bords de routes, etc.... et qui, échappée de sa culture initiale, est capable de se maintenir sans nouvelle intervention humaine mais sans s'étendre et en ne se mêlant peu ou pas à la flore indigène.

LRR = Liste rouge régionale – DD = Données insuffisantes/ LC = Préoccupation mineure / NA = Non applicable/ NT = Quasi menacé / VU = Vulnérable / EN = En danger / CR = En danger critique

Rareté IdF – Indice de rareté des taxons d'Île-de-France – CCC = Extrêmement commun / CC = Très commun / C = Commun / AC = Asses commun / AR = Assez rare / R = Rare / RR = Très rare / RRR = Extrêmement rare

PR = Protection régionale

ZNIEFF IdF – Taxons déterminant de ZNIEFF EN Île-de-France. Plante dont la présence peut justifier de la création d'une Zone Naturelle d'Intérêt Ecologique, Faunistique et Floristique.

Invasive. Taxon exotique qui, par sa prolifération dans les milieux naturels ou semi-naturels entraîne des changements significatifs de composition, de structure et/ou de fonctionnement des écosystèmes où il se s'est établi. Plusieurs catégories ont été distinguées :

0 : Taxon exotique insuffisamment documenté, d'introduction récente sur le territoire, non évaluable ;

1 : Taxon exotique non invasif, naturalisé de longue date ne présentant pas de comportement invasif et non cité comme invasif avéré dans un territoire géographiquement proche ou taxon dont le risque de prolifération est jugé faible par l'analyse de risque de Weber & Gut ;

2 : Taxon invasif émergent dont l'ampleur de la propagation n'est pas connue ou reste encore limitée, présentant ou non un comportement invasif dans une localité et dont le risque de prolifération a été jugé fort par l'analyse de risque de Weber & Gut ou cité comme invasif avéré dans un territoire géographiquement proche ;

3 : Taxon exotique se propageant dans les milieux non patrimoniaux fortement perturbés par les activités humaines (bords de route, cultures, friches, plantations forestières, jardins) ou par des processus naturels (friches des hautes grèves des grandes vallées) ;

4 : Taxon localement invasif, n'ayant pas encore colonisé l'ensemble des milieux naturels non ou faiblement perturbés potentiellement colonisables, dominant ou co-dominant dans ces milieux et ayant un impact (avéré ou supposé) important sur l'abondance des populations et les communautés végétales envahies ;

5 : Taxon invasif, à distribution généralisé dans les milieux naturels non ou faiblement perturbés potentiellement colonisables, dominant ou co-dominant dans ces milieux et ayant un impact (avéré ou supposé) important sur l'abondance des populations et les communautés végétales envahies.

Dernière obs. = Dernière année d'observation du taxon

Nom scientifique	Nom commun	Indig- énat	LRR	PR	Rareté	ZNIEFF IdF	Invasive	Dernière obs.
<i>Acer campestre</i> L., 1753	Érable champêtre	Indigène	LC		CCC			2017
<i>Acer platanoides</i> L., 1753	Érable plane, Plane	Nat. (E.)	NA	-	CC	-	0	2017
<i>Acer pseudoplatanus</i> L., 1753	Érable sycomore	Nat. (E.)	NA	-	CCC	-	3	2017
<i>Achillea millefolium</i> L. subsp. <i>millefolium</i>	Achillée millefeuille	Indigène	NA	-	.	-	-	2017
<i>Agrimonia eupatoria</i> L., 1753	Aigremoine	Indigène	LC	-	CCC	-	-	2017
<i>Agrostis stolonifera</i> L., 1753	Agrostide stolonifère	Indigène	LC	-	CCC	-	-	2017
<i>Alliaria petiolata</i> (M.Bieb.) Cavara & Grande, 1913	Alliaire	Indigène	LC	-	CCC	-	-	2017
<i>Alnus glutinosa</i> (L.) Gaertn., 1790	Aulne glutineux	Indigène	LC	-	CC	-	-	2015
<i>Anemone nemorosa</i> L., 1753	Anémone des bois	Indigène	LC	-	CC	-	-	2015
<i>Angelica sylvestris</i> L. subsp. <i>sylvestris</i>	Angélique des bois	Indigène	LC	-	CC	-	-	2001
<i>Anisantha sterilis</i> (L.) Nevski, 1934	Brome stérile	Indigène	LC	-	CCC	-	-	2017
<i>Arctium lappa</i> L., 1753	Grande bardane	Indigène	LC	-	CC	-	-	2017
<i>Arctium minus</i> (Hill) Bernh., 1800	Bardane à petites têtes	Indigène	LC	-	CC	-	-	2017
<i>Arrhenatherum elatius</i> (L.) P.Beauv. ex J.Presl & C.Presl, 1819	Fromental élevé	Indigène	LC	-	CCC	-	-	2017
<i>Artemisia vulgaris</i> L., 1753	Armoise commune	Indigène	LC	-	CCC	-	-	2016
<i>Arum maculatum</i> L., 1753	Gouet tâcheté	Indigène	LC	-	CCC	-	-	2017
<i>Asplenium trichomanes</i> L., 1753	Capillaire des murailles	Indigène	LC	-	C	-	-	2017
<i>Bellis perennis</i> L., 1753	Pâquerette	Indigène	LC	-	CCC	-	-	2017
<i>Blackstonia perfoliata</i> (L.) Huds. subsp. <i>perfoliata</i>	Chlorette	Indigène	LC	-	AC	-	-	2017
<i>Brachypodium rupestre</i> subsp. <i>rupestre</i>	Brachypode des rochers	Indigène	LC	-	CC	-	-	2017
<i>Brachypodium sylvaticum</i> (Huds.) P.Beauv., 1812	Brachypode des bois	Indigène	LC	-	CCC	-	-	2017
<i>Campanula rapunculus</i> L., 1753	Campanule raiponce	Indigène	LC	-	CC	-	-	2017
<i>Cardamine amara</i> L. subsp. <i>amara</i>	Cardamine amère	Indigène	LC	-	RR	X	-	2001
<i>Cardamine impatiens</i> L., 1753	Cardamine impatiens	Indigène	LC	PR	AR			2010
<i>Cardamine pratensis</i> L., 1753	Cardamine des prés	Indigène	LC	-	C	-	-	2001
<i>Carex flacca</i> Schreb. subsp. <i>flacca</i>	Langue-de-pic	Indigène	LC	-	CC	-	-	2017
<i>Carex pendula</i> Huds., 1762	Laïche à épis pendants	Indigène	LC	-	C	-	-	2017
<i>Carex sylvatica</i> Huds. subsp. <i>sylvatica</i>	Laïche des bois	Indigène	LC	-	CCC	-	-	2017
<i>Carpinus betulus</i> L., 1753	Charme	Indigène	LC	-	CCC	-	-	2017
<i>Centaurea jacea</i> subsp. <i>grandiflora</i> (Gaudin) Schübler & G.Martens, 1834	Centauree des prés	?	NA	-	.	-	-	2001
<i>Cerastium fontanum</i> subsp. <i>vulgare</i> (Hartm.) Greuter & Burdet, 1982	Céraiste commun	Indigène	LC	-	CCC	-	-	2017
<i>Ceratophyllum demersum</i> L., 1753	Cornifle nageant	Indigène	LC	-	AC	-	-	2017
<i>Chaerophyllum temulum</i> L., 1753	Chérophylle penché	Indigène	LC	-	CCC	-	-	2017
<i>Chelidonium majus</i> subsp. <i>majus</i>	Chélidoine	Indigène	LC	-	CCC	-	-	2001
<i>Circaea lutetiana</i> L., 1753	Circée de Paris	Indigène	LC	-	CC	-	-	2017
<i>Cirsium arvense</i> (L.) Scop., 1772	Cirse des champs	Indigène	LC	-	CCC	-	-	2017
<i>Cirsium oleraceum</i> (L.) Scop., 1769	Cirse des maraicher	Indigène	LC	-	C	-	-	2001
<i>Cirsium vulgare</i> (Savi) Ten. subsp. <i>vulgare</i>	Cirse lancéolé	Indigène	LC	-	CCC	-	-	2017
<i>Clematis vitalba</i> L., 1753	Clématite des haies	Indigène	LC	-	CCC	-	-	2017
<i>Convolvulus arvensis</i> L., 1753	Liseron des haies	Indigène	LC	-	CCC	-	-	2017
<i>Convolvulus sepium</i> L., 1753	Liset	Indigène	LC	-	CCC	-	-	2017
<i>Cornus sanguinea</i> L., 1753	Cornouiller sanguin	Indigène	LC	-	CCC	-	-	2017

Nom scientifique	Nom commun	Indig- énat	LRR	PR	Rareté	ZNIEFF IdF	Invasive	Dernière obs.
<i>Corylus avellana</i> L., 1753	Noisetier	Indigène	LC	-	CCC	-	-	2017
<i>Crataegus monogyna</i> Jacq., 1775	Aubépine à un style	Indigène	LC	-	CCC	-	-	2017
<i>Dactylis glomerata</i> L., 1753	Dactyle aggloméré	Indigène	LC	-	CCC	-	-	2017
<i>Daucus carota</i> L. subsp. <i>carota</i>	Daucus carotte	Indigène	LC	-	CCC	-	-	2017
<i>Dioscorea communis</i> (L.) Caddick & Wilkin, 2002	Sceau de Notre Dame	Indigène	LC	-	CC	-	-	2017
<i>Dipsacus fullonum</i> L., 1753	Cabaret des oiseaux	Indigène	LC	-	CCC	-	-	2017
<i>Dryopteris filix-mas</i> (L.) Schott, 1834	Fougère mâle	Indigène	LC	-	CCC	-	-	2017
<i>Elymus caninus</i> (L.) L., 1755	Froment des haies	Indigène	LC	-	AC	-	-	2017
<i>Elytrigia repens</i> (L.) Desv. ex Nevski, 1934	Chiendent commun	Indigène	LC	-	CCC	-	-	2017
<i>Epilobium hirsutum</i> L., 1753	Épilobe hérissé	Indigène	LC	-	CCC	-	-	2017
<i>Epilobium tetragonum</i> L., 1753	Épilobe à tige carrée	Indigène	LC	-	CCC	-	-	2017
<i>Epipactis helleborine</i> (L.) Crantz, 1769	Épipactis à larges feuilles	Indigène	LC	-	CC	-	-	2017
<i>Equisetum arvense</i> L., 1753	Prêle des champs	Indigène	LC	-	CCC	-	-	2017
<i>Eryngium campestre</i> L., 1753	Chardon Roland	Indigène	LC	-	CC	-	-	2017
<i>Euonymus europaeus</i> L., 1753	Bonnet-d'évêque	Indigène	LC	-	CCC	-	-	2017
<i>Eupatorium cannabinum</i> L., 1753	Eupatoire à feuilles de chanvre	Indigène	LC	-	CCC	-	-	2017
<i>Ficaria verna</i> Huds., 1762	Ficaire à bulbilles	Indigène	LC	-	CC	-	-	2015
<i>Fragaria vesca</i> L., 1753	Fraisier sauvage	Indigène	LC	-	CCC	-	-	2017
<i>Fraxinus excelsior</i> L., 1753	Frêne élevé	Indigène	LC	-	CCC	-	-	2017
<i>Galium aparine</i> L., 1753	Gaillet gratteron	Indigène	LC	-	CCC	-	-	2017
<i>Geranium columbinum</i> L., 1753	Géranium des colombes	Indigène	LC	-	CC	-	-	2017
<i>Geranium dissectum</i> L., 1755	Géranium découpé	Indigène	LC	-	CCC	-	-	2017
<i>Geranium pyrenaicum</i> Burm.f. subsp. <i>pyrenaicum</i>	Géranium des Pyrénées	Indigène	LC	-	CCC	-	-	2016
<i>Geranium robertianum</i> L., 1753	Herbe à Robert	Indigène	LC	-	CCC	-	-	2017
<i>Geum urbanum</i> L., 1753	Benoîte commune	Indigène	LC	-	CCC	-	-	2017
<i>Glechoma hederacea</i> L., 1753	Lierre terrestre	Indigène	LC	-	CCC	-	-	2017
<i>Hedera helix</i> L., 1753	Lierre grimpant	Indigène	LC	-	CCC	-	-	2017
<i>Helminthotheca echioides</i> (L.) Holub, 1973	Picride fausse Vipérine	Indigène	LC	-	CCC	-	-	2007
<i>Heracleum sphondylium</i> L. subsp. <i>sphondylium</i>	Grande Berce	Indigène	LC	-	CCC	-	-	2017
<i>Holcus lanatus</i> subsp. <i>lanatus</i>	Houlque molle	Indigène	LC	-	CCC	-	-	2017
<i>Humulus lupulus</i> L., 1753	Houblon grimpant	Indigène	LC	-	CC	-	-	2017
<i>Hypericum perforatum</i> L., 1753	Millepertuis perforé	Indigène	LC	-	CCC	-	-	2017
<i>Hypochaeris radicata</i> L., 1753	Porcelle enracinée	Indigène	LC	-	CCC	-	-	2017
<i>Iris pseudacorus</i> L., 1753	Iris faux acore	Indigène	LC	-	CC	-	-	2017
<i>Jacobaea erucifolia</i> subsp. <i>erucifolia</i>	Séneçon à feuilles de roquette	Indigène	LC	-	CC	-	-	2017
<i>Juglans regia</i> L., 1753	Noyer royal	Nat. (E.)	NA	-	CC	-	1	2014
<i>Juncus effusus</i> L., 1753	Jonc épars	Indigène	LC	-	CCC	-	-	2001
<i>Juncus tenuis</i> Willd., 1799	Jonc grêle	Nat. (E.)	NA	-	C	-	3	2007
<i>Knautia arvensis</i> (L.) Coult., 1828	Knautie des champs	Indigène	LC	-	CC	-	-	2017
<i>Lamium purpureum</i> L., 1753	Lamier pourpre	Indigène	LC	-	CC	-	-	2015
<i>Lathyrus hirsutus</i> L., 1753	Gesse hérissée	Indigène	NT	-	R	-	-	2017
<i>Lemna minor</i> L., 1753	Petite lentille d'eau	Indigène	LC	-	CC	-	-	2013

Nom scientifique	Nom commun	Indig- énat	LRR	PR	Rareté	ZNIEFF IdF	Invasive	Dernière obs.
<i>Leucanthemum vulgare</i> Lam., 1779	Marguerite commune	Indigène	LC	-	CCC	-	-	2017
<i>Ligustrum vulgare</i> L., 1753	Troëne	Indigène	LC	-	CCC	-	-	2017
<i>Linum catharticum</i> L., 1753	Lin purgatif	Indigène	LC	-	C	-	-	2017
<i>Lolium perenne</i> L., 1753	Ivraie vivace	Indigène	LC	-	CCC	-	-	2007
<i>Lonicera periclymenum</i> L. subsp. <i>periclymenum</i>	Chèvrefeuille	Indigène	LC	-	CCC	-	-	2017
<i>Lonicera xylosteum</i> L., 1753	Chèvrefeuille des haies	Indigène	LC	-	CC	-	-	2017
<i>Lotus corniculatus</i> L., 1753	Lotier corniculé	Indigène	LC	-	CCC	-	-	2017
<i>Lycopus europaeus</i> L., 1753	Lycophe d'Europe	Indigène	LC	-	CC	-	-	2017
<i>Lysimachia arvensis</i> subsp. <i>arvensis</i>	Fausse Morgeline	Indigène	LC	-	CCC	-	-	2017
<i>Lythrum salicaria</i> L., 1753	Salicaire commune	Indigène	LC	-	CC	-	-	2017
<i>Medicago lupulina</i> L., 1753	Luzerne lupuline	Indigène	LC	-	CCC	-	-	2017
<i>Melissa officinalis</i> L. subsp. <i>officinalis</i>	Mélisse officinale	Nat. (E.)	NA	-	AC	-	0	2001
<i>Mentha aquatica</i> L., 1753	Menthe aquatique	Indigène	LC	-	CC	-	-	2017
<i>Mentha suaveolens</i> Ehrh. subsp. <i>suaveolens</i>	Menthe à feuilles rondes	Indigène	LC	-	CC	-	-	2017
<i>Mercurialis perennis</i> L., 1753	Mercuriale vivace	Indigène	LC	-	C	-	-	2017
<i>Myosurus minimus</i> L., 1753	Queue-de-souris naine	Indigène	EN	-	RR	X	-	1922
<i>Myriophyllum spicatum</i> L., 1753	Myriophylle à épis	Indigène	LC	-	AC	-	-	2017
<i>Nasturtium officinale</i> R.Br., 1812	Cresson des fontaines	Indigène	LC	-	C	-	-	2017
<i>Ononis spinosa</i> var. <i>procurrens</i>	Bugrane rampante	?	NA	-	.	-	-	2002
<i>Ophrys apifera</i> Huds., 1762	Ophrys abeille	Indigène	LC	-	AC	-	-	2017
<i>Origanum vulgare</i> L. subsp. <i>vulgare</i>	Origan commun	Indigène	LC	-	CCC	-	-	2017
<i>Phalaris arundinacea</i> L., 1753	Baldingère faux-roseau	Indigène	LC	-	CC	-	-	2017
<i>Phleum pratense</i> L., 1753	Fléole des prés	Indigène	LC	-	CCC	-	-	2017
<i>Picris hieracioides</i> L. subsp. <i>hieracioides</i>	Herbe aux vermisseeaux	Indigène	LC	-	CCC	-	-	2017
<i>Pinus sylvestris</i> L., 1753	Pin sylvestre	Nat. (E.)	NA	-	C	-	0	2017
<i>Plantago lanceolata</i> L., 1753	Plantain lancéolé	Indigène	LC	-	CCC	-	-	2017
<i>Plantago major</i> L., 1753	Plantain majeur	Indigène	LC	-	CCC	-	-	2017
<i>Plantago media</i> L. subsp. <i>media</i>	Plantain moyen	Indigène	LC	-	C	-	-	2017
<i>Poa trivialis</i> L., 1753	Pâturin commun	Indigène	LC	-	CCC	-	-	2017
<i>Polygonatum multiflorum</i> (L.) All., 1785	Sceau de Salomon multiflore	Indigène	LC	-	CCC	-	-	2017
<i>Polystichum aculeatum</i> (L.) Roth, 1799	Polystic à aiguillons	Indigène	LC	PR	AR	X		2005
<i>Potentilla reptans</i> L., 1753	Potentille rampante	Indigène	LC	-	CCC	-	-	2017
<i>Poterium sanguisorba</i> L., 1753	Pimprenelle à fruits réticulés	Indigène	LC	-	CC	-	-	2017
<i>Primula veris</i> L., 1753	Coucou	Indigène	LC	-	CC	-	-	2017
<i>Prunella vulgaris</i> L., 1753	Herbe Catois	Indigène	LC	-	CCC	-	-	2017
<i>Prunus avium</i> (L.) L., 1755	Prunier merisier	Indigène	LC	-	CCC	-	-	2017
<i>Prunus spinosa</i> L., 1753	Épine noire	Indigène	LC	-	CCC	-	-	2017
<i>Quercus robur</i> L., 1753	Chêne pédonculé	Indigène	LC	-	CCC	-	-	2017
<i>Ranunculus acris</i> L., 1753	Bouton d'or	Indigène	LC	-	CCC	-	-	2017
<i>Ranunculus penicillatus</i> (Dumort.) Bab., 1874	Renoncule à pinceau	Indigène	DD	-	RRR	X	-	2017
<i>Ranunculus repens</i> L., 1753	Renoncule rampante	Indigène	LC	-	CCC	-	-	2007
<i>Reynoutria japonica</i> Houtt., 1777	Renouée du Japon	Nat. (E.)	NA	-	C	-	5	2017

Nom scientifique	Nom commun	Indig-énat	LRR	PR	Rareté	ZNIEFF IdF	Invasive	Dernière obs.
<i>Ribes rubrum</i> L., 1753	Groseillier rouge	Indigène	LC	-	CC	-	-	2017
<i>Robinia pseudoacacia</i> L., 1753	Robinier faux-acacia	Nat. (E.)	NA	-	CCC	-	5	2017
<i>Rosa canina</i> (Groupe)	Eglantier	Indigène	NA	-	CCC	-	-	2016
<i>Rubus caesius</i> L., 1753	Rosier bleue	Indigène	LC	-	CCC	-	-	2017
<i>Rubus fruticosus</i> (Groupe)	Roncier	Indigène	LC	-	CCC	-	-	2017
<i>Rumex conglomeratus</i> Murray, 1770	Patience agglomérée	Indigène	LC	-	CC	-	-	2017
<i>Rumex crispus</i> L., 1753	Rumex crépu	Indigène	LC	-	CCC	-	-	2017
<i>Rumex obtusifolius</i> L., 1753	Patience à feuilles obtuses	Indigène	LC	-	CCC	-	-	2016
<i>Rumex sanguineus</i> L., 1753	Patience sanguine	Indigène	LC	-	CCC	-	-	2017
<i>Salix alba</i> L., 1753	Saule blanc	Indigène	LC	-	CC	-	-	2017
<i>Salix caprea</i> L., 1753	Saule marsault	Indigène	LC	-	CCC	-	-	2017
<i>Sambucus ebulus</i> L., 1753	Sureau yèble	Indigène	LC	-	C	-	-	2017
<i>Sambucus nigra</i> L., 1753	Sureau noir	Indigène	LC	-	CCC	-	-	2017
<i>Scrophularia nodosa</i> L., 1753	Scrophulaire noueuse	Indigène	LC	-	CC	-	-	2016
<i>Silene baccifera</i> (L.) Roth, 1788	Cucubale couchée	Indigène	LC	-	AC	-	-	2007
<i>Silene latifolia</i> subsp. <i>alba</i> (Mill.) Greuter & Burdet, 1982	Compagnon blanc	?	NA	-	.	-	-	2017
<i>Sison amomum</i> L., 1753	Sison, Sison amome	Indigène	LC	PR	R			2001
<i>Solanum dulcamara</i> L., 1753	Douce-amère	Indigène	LC	-	CCC	-	-	2017
<i>Sonchus arvensis</i> L. subsp. <i>arvensis</i>	Laiteron des champs	Indigène	LC	-	CC	-	-	2007
<i>Spirodela polyrhiza</i> (L.) Schleid., 1839	Spirodèle à plusieurs racines	Indigène	LC	-	R	-	-	2014
<i>Stachys sylvatica</i> L., 1753	Épiaire des bois	Indigène	LC	-	CCC	-	-	2017
<i>Stellaria holostea</i> L., 1753	Stellaire holostée	Indigène	LC	-	CC	-	-	2017
<i>Symphoricarpos albus</i> (L.) S.F.Blake, 1914	Symphorine à fruits blancs	Nat. (S.)	NA	-	?	-	0	2001
<i>Symphytum officinale</i> L. subsp. <i>officinale</i>	Grande consoude	Indigène	LC	-	CC	-	-	2017
<i>Tanacetum vulgare</i> L., 1753	Tanaisie commune	Indigène	LC	-	CC	-	-	2017
<i>Taraxacum officinale</i> F.H.Wigg., 1780	Pissenlit	?	NA	-	.	-	-	2002
<i>Taraxacum ruderalia</i> (Groupe)	Pissenlit commun (Groupe)	Indigène	NA	-	CC	-	-	2007
<i>Taxus baccata</i> L., 1753	If à baies	Nat. (E.)	NA	-	C	-	1	2015
<i>Tilia platyphyllos</i> Scop., 1771	Tilleul à grandes feuilles	Indigène	LC	-	C	-	-	2013
<i>Torilis japonica</i> (Houtt.) DC., 1830	Torilis faux-cerfeuil	Indigène	LC	-	CCC	-	-	2017
<i>Trifolium fragiferum</i> L., 1753	Trèfle Porte-fraises	Indigène	LC	-	CC	-	-	2014
<i>Trifolium pratense</i> L., 1753	Trèfle des prés	Indigène	LC	-	CCC	-	-	2017
<i>Trifolium repens</i> L., 1753	Trèfle rampant	Indigène	LC	-	CCC	-	-	2017
<i>Tussilago farfara</i> L., 1753	Tussilage	Indigène	LC	-	CC	-	-	2017
<i>Ulmus minor</i> Mill., 1768	Petit orme	Indigène	LC	-	CCC	-	-	2017
<i>Urtica dioica</i> L., 1753	Ortie dioïque	Indigène	LC	-	CCC	-	-	2017
<i>Verbena officinalis</i> L., 1753	Verveine officinale	Indigène	LC	-	CCC	-	-	2017
<i>Veronica anagallis-aquatica</i> L., 1753	Véronique mouron-d'eau	Indigène	LC	-	AC	-	-	2017
<i>Viburnum lantana</i> L., 1753	Viorne mancienne	Indigène	LC	-	CC	-	-	2017
<i>Vicia cracca</i> L., 1753	Vesce cracca	Indigène	LC	-	CC	-	-	2017
<i>Vicia sativa</i> L. subsp. <i>sativa</i>	Poisette	?	NA	-	.	-	-	2017
<i>Vinca minor</i> L., 1753	Petite pervenche	Indigène	LC	-	C	-	-	2017

Nom scientifique	Nom commun	Indig- énat	LRR	PR	Rareté	ZNIEFF IdF	Invasive	Dernière obs.
<i>Viola hirta</i> L., 1753	Violette hérissée	Indigène	LC	-	C	-	-	2017
<i>Viola odorata</i> L., 1753	Violette odorante	Indigène	LC	-	CCC	-	-	2017
<i>Viscum album</i> L., 1753	Gui des feuillus	Indigène	LC	-	CC	-	-	2015
<i>Zannichellia palustris</i> L., 1753	Zannichellie des marais	Indigène	LC	PR	AR			2017

Le champignon inventorié par Thibault Marie-Thérèse en 2015

CD_REF	Nom scientifique	Nom commun
41571	<i>Auricularia auricula-judae</i> (Bull. : Fr.) Wettstein	Oreille de Judas

Annexe 2 : Relevés réalisés en 2017

Syntaxon : **TrAr** = Trifolio montani - Arrhenatherenion elatioris / **Aepo** = Aegopodion podagrariae / **Zapa** = Zannichellietum palustris / **Bafl** = Batrachion fluitantis / **GeAl** = Geo urbani - Alliaron petiolatae / **Apno** = Apion nodiflori / **AeFr** = Aegopodio podagrariae - Fraxinetum excelsioris / **MeAc** = Mercuriali perennis - Aceretum campestris

Numéro du relevé	Strate	1	2	3	4	5	6	7	8	9	10	11	12
Syntaxon	-	TrAr	Aepo	Zapa	Zapa	Bafl	GeAl	Apno	Apno	AeFr	AeFr	MeAc	MeAc
Type de relevé	-	Autre	Autre	Autre	Autre	Autre	Autre	Phyto	Phyto	Phyto	Phyto	Autre	Phyto
Hauteur max de la végétation (m)	-	1	-	-	-	-	-	-	0,7	18	18	-	16
Recouvrement arboré (%)	-	-	-	-	-	-	-	-	-	80	-	-	70
Recouvrement arbustif (%)	-	-	-	-	-	-	-	-	-	5	-	-	15
Recouvrement herbacé (%)	-	100	-	-	-	-	-	40	90	80	-	-	70
Recouvrement total du relevé (%)	-	100	-	-	-	-	-	40	90	100	-	-	90
Surface du relevé (m ²)	-	40	-	-	-	-	-	10	30	300	200	-	200
Nombre de taxons distincts	-	43	16	1	3	4	24	5	18	22	19	15	40
<i>Acer campestre</i> L., 1753	A	-	-	-	-	-	-	-	-	-	-	-	1
<i>Acer campestre</i> L., 1753	b	-	-	-	-	-	-	-	-	-	-	1	r
<i>Acer platanoides</i> L., 1753	A	-	-	-	-	-	-	-	-	-	-	-	+
<i>Acer pseudoplatanus</i> L., 1753	A	-	-	-	-	-	-	-	-	3	3	3	3
<i>Acer pseudoplatanus</i> L., 1753	b	-	-	-	-	-	-	-	-	-	-	+	-
<i>Acer pseudoplatanus</i> L., 1753	h	-	-	-	-	-	-	-	-	-	-	+	-
<i>Achillea millefolium</i> L., 1753	h	+	-	-	-	-	-	-	-	-	-	-	-
<i>Alliaria petiolata</i> (M.Bieb.) Cavara & Grande, 1913	h	-	-	-	-	-	X	-	-	+	-	-	-
<i>Althaea officinalis</i> L., 1753	h	-	-	-	-	-	-	-	+	-	-	-	-
<i>Anisantha sterilis</i> (L.) Nevski, 1934	h	-	-	-	-	-	X	-	-	-	-	-	-
<i>Arrhenatherum elatius</i> (L.) P.Beauv. ex J.Presl & C.Presl, 1819	h	4	-	-	-	-	X	-	-	-	-	-	-
<i>Arum maculatum</i> L., 1753	h	-	-	-	-	-	-	-	-	+	+	+	+
<i>Asplenium scolopendrium</i> L., 1753	h	-	-	-	-	-	-	-	-	-	-	-	+
<i>Asplenium trichomanes</i> L., 1753	h	-	-	-	-	-	-	-	-	-	-	-	r
<i>Bellis perennis</i> L., 1753	h	+	-	-	-	-	-	-	-	-	-	-	-
<i>Berberis aquifolium</i> Pursh, 1814	b	-	-	-	-	-	-	-	-	-	-	-	+
<i>Bidens tripartita</i> L., 1753	h	-	-	-	-	-	-	-	+	-	-	-	-
<i>Brachypodium sylvaticum</i> (Huds.) P.Beauv., 1812	h	-	X	-	-	-	X	-	-	+	-	-	1
<i>Bromus hordeaceus</i> L., 1753	h	+	-	-	-	-	-	-	-	-	-	-	-
<i>Callitriche</i> L., 1753	h	-	-	-	X	X	-	-	-	-	-	-	-
<i>Calystegia sepium</i> (L.) R.Br., 1810	h	-	X	-	-	-	X	-	-	-	-	-	-
<i>Campanula rapunculus</i> L., 1753	h	+	-	-	-	-	-	-	-	-	-	-	-
<i>Carex divulsa</i> Stokes, 1787	h	-	X	-	-	-	-	-	-	-	-	-	-

Numéro du relevé	Strate	1	2	3	4	5	6	7	8	9	10	11	12
Syntaxon	-	TrAr	Aepo	Zapa	Zapa	Bafl	GeAl	Apno	Apno	AeFr	AeFr	MeAc	MeAc
<i>Carex pendula</i> Huds., 1762	h	-	-	-	-	-	-	-	-	-	+	-	-
<i>Carex pseudocyperus</i> L., 1753	h	-	-	-	-	-	-	-	+	-	-	-	-
<i>Carex riparia</i> Curtis, 1783	h	-	-	-	-	-	-	-	+	-	-	-	-
<i>Carex sylvatica</i> Huds., 1762	h	-	-	-	-	-	-	-	-	+	-	-	1
<i>Carpinus betulus</i> L., 1753	A	-	-	-	-	-	-	-	-	-	-	-	1
<i>Centaurea jacea</i> L., 1753	h	+	-	-	-	-	-	-	-	-	-	-	-
<i>Chaerophyllum temulum</i> L., 1753	h	-	X	-	-	-	-	-	-	-	-	-	-
<i>Circaea lutetiana</i> L., 1753	h	-	-	-	-	-	-	-	-	-	1	-	-
<i>Cirsium vulgare</i> (Savi) Ten., 1838	h	-	X	-	-	-	-	-	-	-	-	-	-
<i>Clematis vitalba</i> L., 1753	h	-	X	-	-	-	X	-	-	+	-	-	+
<i>Convolvulus arvensis</i> L., 1753	h	+	-	-	-	-	-	-	-	-	-	-	-
<i>Cornus sanguinea</i> L., 1753	b	-	-	-	-	-	-	-	-	-	+	1	+
<i>Coronilla varia</i> L., 1753	h	1	-	-	-	-	-	-	-	-	-	-	-
<i>Corylus avellana</i> L., 1753	b	-	-	-	-	-	-	-	-	-	1	3	1
<i>Crataegus monogyna</i> Jacq., 1775	b	+	-	-	-	-	-	-	-	+	1	-	1
<i>Dactylis glomerata</i> L., 1753	h	-	-	-	-	-	X	-	-	-	-	-	-
<i>Daucus carota</i> L., 1753	h	+	-	-	-	-	-	-	-	-	-	-	-
<i>Dioscorea communis</i> (L.) Caddick & Wilkin, 2002	h	-	-	-	-	-	-	-	-	-	-	-	+
<i>Dryopteris filix-mas</i> (L.) Schott, 1834	h	-	-	-	-	-	-	-	-	+	-	+	+
<i>Elymus caninus</i> (L.) L., 1755	h	-	-	-	-	-	X	-	-	-	-	-	-
<i>Elytrigia repens</i> (L.) Desv. ex Nevski, 1934	h	+	-	-	-	-	-	-	-	-	-	-	-
<i>Epipactis helleborine</i> (L.) Crantz, 1769	h	-	-	-	-	-	-	-	-	+	-	-	-
<i>Euonymus europaeus</i> L., 1753	b	-	-	-	-	-	-	-	-	-	+	-	-
<i>Fragaria vesca</i> L., 1753	h	-	-	-	-	-	-	-	-	-	-	-	+
<i>Fraxinus excelsior</i> L., 1753	A	-	-	-	-	-	-	-	-	3	3	2	2
<i>Fraxinus excelsior</i> L., 1753	b	+	-	-	-	-	-	-	-	-	-	-	-
<i>Galium aparine</i> (Groupe)	h	-	X	-	-	-	-	-	-	-	-	-	-
<i>Galium aparine</i> L., 1753	h	+	-	-	-	-	X	-	-	+	-	-	-
<i>Geranium columbinum</i> L., 1753	h	+	-	-	-	-	-	-	-	-	-	-	-
<i>Geranium dissectum</i> L., 1755	h	+	-	-	-	-	X	-	-	-	-	-	-
<i>Geranium robertianum</i> L., 1753	h	-	-	-	-	-	-	-	-	-	-	-	+
<i>Geum urbanum</i> L., 1753	h	+	-	-	-	-	X	-	-	-	+	-	1
<i>Glechoma hederacea</i> L., 1753	h	-	-	-	-	-	X	-	-	2	1	-	1
<i>Hedera helix</i> L., 1753	h	-	-	-	-	-	-	-	-	1	1	-	3
<i>Helosciadium nodiflorum</i> (L.) W.D.J.Koch, 1824	h	-	-	-	-	-	-	1	+	-	-	-	-
<i>Heraclium sphondylium</i> L., 1753	h	1	X	-	-	-	X	-	-	-	1	-	-
<i>Holcus lanatus</i> L., 1753	h	1	-	-	-	-	X	-	-	-	-	-	-
<i>Iris pseudacorus</i> L., 1753	h	-	-	-	-	-	-	+	+	-	-	-	-
<i>Knautia arvensis</i> (L.) Coult., 1828	h	+	-	-	-	-	-	-	-	-	-	-	-
<i>Lapsana communis</i> L., 1753	h	-	-	-	-	-	X	-	-	-	-	-	-

Numéro du relevé	Strate	1	2	3	4	5	6	7	8	9	10	11	12
Syntaxon	-	TrAr	Aepo	Zapa	Zapa	Bafl	GeAl	Apno	Apno	AeFr	AeFr	MeAc	MeAc
<i>Lathyrus hirsutus</i> L., 1753	h	+	-	-	-	-	-	-	-	-	-	-	-
<i>Lathyrus latifolius</i> L., 1753	h	+	-	-	-	-	-	-	-	-	-	-	-
<i>Lathyrus pratensis</i> L., 1753	h	+	X	-	-	-	-	-	-	-	-	-	-
<i>Lemna minuta</i> Kunth, 1816	h	-	-	-	-	X	-	-	-	-	-	-	-
<i>Leucanthemum vulgare</i> Lam., 1779	h	1	-	-	-	-	-	-	-	-	-	-	-
<i>Ligustrum vulgare</i> L., 1753	b	-	-	-	-	-	-	-	-	-	+	1	+
<i>Lonicera periclymenum</i> L., 1753	h	-	-	-	-	-	-	-	-	-	-	-	+
<i>Lonicera xylosteum</i> L., 1753	b	-	-	-	-	-	-	-	-	i	-	+	+
<i>Lotus corniculatus</i> L., 1753	h	1	-	-	-	-	-	-	-	-	-	-	-
<i>Lycopus europaeus</i> L., 1753	h	-	-	-	-	-	-	-	+	-	-	-	-
<i>Mentha aquatica</i> L., 1753	h	-	-	-	-	-	-	-	+	-	-	-	-
<i>Mentha suaveolens</i> Ehrh., 1792	h	+	X	-	-	-	-	-	-	-	-	-	-
<i>Mercurialis perennis</i> L., 1753	h	-	-	-	-	-	-	-	-	2	-	4	2
<i>Myosotis scorpioides</i> L., 1753	h	-	-	-	-	-	-	+	+	-	-	-	-
<i>Myriophyllum spicatum</i> L., 1753	h	-	-	-	X	-	-	-	-	-	-	-	-
<i>Nasturtium officinale</i> R.Br., 1812	h	-	-	-	-	-	-	3	3	-	-	-	-
<i>Neottia ovata</i> (L.) Bluff & Fingerh., 1837	h	-	-	-	-	-	-	-	-	-	-	+	-
<i>Ononis spinosa</i> L., 1753	h	+	-	-	-	-	-	-	-	-	-	-	-
<i>Ophrys apifera</i> Huds., 1762	h	+	-	-	-	-	-	-	-	-	-	-	-
<i>Origanum vulgare</i> L., 1753	h	+	-	-	-	-	-	-	-	-	-	-	-
<i>Phalaris arundinacea</i> L., 1753	h	-	-	-	-	-	-	-	1	-	-	-	-
<i>Phleum pratense</i> L., 1753	h	+	-	-	-	-	-	-	-	-	-	-	-
<i>Poa nemoralis</i> L., 1753	h	-	-	-	-	-	-	-	-	+	-	-	+
<i>Poa pratensis</i> L., 1753	h	1	-	-	-	-	-	-	-	-	-	-	-
<i>Poa trivialis</i> L., 1753	h	-	X	-	-	-	X	-	-	-	-	-	-
<i>Polygonatum multiflorum</i> (L.) All., 1785	h	-	-	-	-	-	-	-	-	-	-	+	+
<i>Potamogeton crispus</i> L., 1753	h	-	-	-	-	X	-	-	-	-	-	-	-
<i>Potentilla reptans</i> L., 1753	h	2	-	-	-	-	-	-	-	-	-	-	-
<i>Potentilla sterilis</i> (L.) Garcke, 1856	h	-	-	-	-	-	X	-	-	-	-	-	-
<i>Poterium sanguisorba</i> L., 1753	h	+	-	-	-	-	-	-	-	-	-	-	-
<i>Primula veris</i> L., 1753	h	+	-	-	-	-	-	-	-	-	-	-	-
<i>Prunus avium</i> (L.) L., 1755	A	-	-	-	-	-	-	-	-	-	-	-	+
<i>Prunus avium</i> (L.) L., 1755	b	-	-	-	-	-	-	-	-	-	-	-	+
<i>Prunus spinosa</i> L., 1753	b	-	-	-	-	-	-	-	-	-	-	-	1
<i>Quercus robur</i> L., 1753	A	-	-	-	-	-	-	-	-	1	1	-	1
<i>Ranunculus acris</i> L., 1753	h	+	-	-	-	-	-	-	-	-	-	-	-
<i>Ranunculus penicillatus</i> (Dumort.) Bab., 1874	h	-	-	-	-	X	-	-	-	-	-	-	-
<i>Reynoutria japonica</i> Houtt., 1777	h	-	X	-	-	-	-	-	-	-	-	-	-
<i>Ribes rubrum</i> L., 1753	h	-	-	-	-	-	-	-	-	1	2	-	+
<i>Robinia pseudoacacia</i> L., 1753	A	-	-	-	-	-	-	-	-	-	-	-	1
<i>Rosa canina</i> L., 1753	b	+	-	-	-	-	-	-	-	-	-	-	-
<i>Rubus caesius</i> L., 1753	h	-	-	-	-	-	X	-	-	-	1	-	-

Numéro du relevé	Strate	1	2	3	4	5	6	7	8	9	10	11	12
Syntaxon	-	TrAr	Aepo	Zapa	Zapa	Bafl	GeAl	Apno	Apno	AeFr	AeFr	MeAc	MeAc
<i>Rubus fruticosus</i> (Groupe)	h	-	-	-	-	-	X	-	-	-	-	-	-
<i>Rumex conglomeratus</i> Murray, 1770	h	+	-	-	-	-	-	-	-	-	-	-	-
<i>Rumex crispus</i> L., 1753	h	+	-	-	-	-	-	-	-	-	-	-	-
<i>Rumex sanguineus</i> L., 1753	h	-	-	-	-	-	X	-	-	+	-	-	+
<i>Salix x rubens</i> Schrank, 1789	b	-	-	-	-	-	-	-	i	-	-	-	-
<i>Sambucus ebulus</i> L., 1753	h	-	-	-	-	-	X	-	-	-	-	-	-
<i>Sambucus nigra</i> L., 1753	b	-	X	-	-	-	-	-	-	1	+	1	+
<i>Scrophularia auriculata</i> L., 1753	h	-	-	-	-	-	-	-	+	-	-	-	-
<i>Silene vulgaris</i> (Moench) Garcke, 1869	h	+	-	-	-	-	-	-	-	-	-	-	-
<i>Solanum dulcamara</i> L., 1753	h	-	-	-	-	-	-	-	+	-	-	-	-
<i>Stachys sylvatica</i> L., 1753	h	-	-	-	-	-	X	-	-	-	-	-	1
<i>Stellaria holostea</i> L., 1753	h	-	-	-	-	-	-	-	-	-	-	-	+
<i>Symphytum officinale</i> L., 1753	h	-	-	-	-	-	-	-	+	-	-	-	-
<i>Tilia cordata</i> Mill., 1768	A	-	-	-	-	-	-	-	-	-	-	-	1
<i>Torilis arvensis</i> (Huds.) Link, 1821	h	+	-	-	-	-	X	-	-	-	-	-	-
<i>Tragopogon pratensis</i> L., 1753	h	+	-	-	-	-	-	-	-	-	-	-	-
<i>Trifolium repens</i> L., 1753	h	+	-	-	-	-	-	-	-	-	-	-	-
<i>Tussilago farfara</i> L., 1753	h	-	X	-	-	-	-	-	-	-	-	-	-
<i>Ulmus minor</i> Mill., 1768	A	-	-	-	-	-	-	-	-	1	-	-	-
<i>Ulmus minor</i> Mill., 1768	b	-	-	-	-	-	-	-	-	1	1	1	+
<i>Urtica dioica</i> L., 1753	h	-	X	-	-	-	X	-	+	3	-	-	-
<i>Veronica anagallis-aquatica</i> L., 1753	h	-	-	-	-	-	-	+	3	-	-	-	-
<i>Veronica beccabunga</i> L., 1753	h	-	-	-	-	-	-	-	+	-	-	-	-
<i>Veronica chamaedrys</i> L., 1753	h	+	X	-	-	-	-	-	-	-	-	-	-
<i>Viburnum lantana</i> L., 1753	b	-	-	-	-	-	-	-	-	-	-	-	+
<i>Vicia sativa</i> L., 1753	h	+	-	-	-	-	-	-	-	-	-	-	-
<i>Vinca minor</i> L., 1753	h	-	-	-	-	-	-	-	-	-	-	+	-
<i>Zannichellia palustris</i> L., 1753	h	-	-	X	X	-	-	-	-	-	-	-	-



Pour en savoir plus :

<http://www.cbnbp.mnhn.fr>

Le Conservatoire botanique national du Bassin parisien est un service scientifique du Muséum national d'Histoire naturelle.

Ses missions

- La **connaissance** de l'état et de l'évolution de la flore sauvage et des habitats naturels et semi-naturels.
- L'identification et la **conservation** des éléments rares et menacés de la flore et de la végétation *in situ* et *ex situ* ;
- La fourniture aux pouvoirs publics (État, Collectivités territoriales, Établissements publics...), aux gestionnaires et aux partenaires d'un **concours technique et scientifique** pouvant prendre la forme de missions d'expertise ;
- L'**information** et l'**éducation** du public à la connaissance et à la préservation de la diversité végétale.

Sa labellisation

Un agrément national conféré par le ministère en charge de l'environnement (arrêté du 17 août 2017 - JORF du 23 septembre 2017).

Le territoire d'agrément du CBNBP couvre le cœur du Bassin parisien : intégralité des régions Centre-Val de Loire et Île-de-France, départements bourguignons de la Bourgogne-Franche-Comté et départements champardennais de la région Grand-Est.



Contacts

**Conservatoire botanique national du Bassin parisien
Muséum national d'Histoire naturelle**

Directeur : Frédéric Hendoux
Directeur scientifique adjoint : Sébastien Filoche
61, rue Buffon - CP53
75005 PARIS
Tél. : 01 40 79 35 54 - Fax : 01 40 79 35 53
E-mail : cbnbp@mnhn.fr

Délégation Bourgogne

Responsable : Olivier Bardet
Maison du Parc Naturel Régional du Morvan
58230 SAINT-BRISSON
Tél. : 03 86 78 79 60 - Fax : 03 86 78 79 61
E-mail : obardet@mnhn.fr

Délégation Centre

Responsable : Jordane Cordier
DREAL Centre - BP6407
5, avenue Buffon - 45064 ORLEANS Cedex 2
Tél. : 02 36 17 41 31 - Fax : 02 36 17 41 30
E-mail : jcordier@mnhn.fr

Délégation Champagne-Ardenne

Responsable : Frédéric Hendoux
30, Chaussée du Port - CS 50423
51035 CHALONS-EN-CHAMPAGNE CEDEX
Tél. : 03 26 65 28 24
E-mail : hendoux@mnhn.fr

Délégation Île-de-France

Responsable : Jeanne Vallet
61, rue Buffon - 75005 PARIS
Tél. : 01 40 79 56 47 - Fax : 01 40 79 35 53
E-mail : jvallet@mnhn.fr