



**HAL**  
open science

# À l'exemple de Karnak, une “chambre des rois” et une cachette de statues royales associées au temple de Ptah à Memphis ?

Luc Gabolde

► **To cite this version:**

Luc Gabolde. À l'exemple de Karnak, une “chambre des rois” et une cachette de statues royales associées au temple de Ptah à Memphis ?. Laurent Coulon (EPHE). La cachette de Karnak. Nouvelles perspectives sur les découvertes de G. Legrain., 161, Institut français d'archéologie orientale (Ifao), pp.35-52, 2016, Bibliothèque d'étude (BdE), 9782724706574. hal-01895083

**HAL Id: hal-01895083**

**<https://hal.science/hal-01895083>**

Submitted on 13 Oct 2018

**HAL** is a multi-disciplinary open access archive for the deposit and dissemination of scientific research documents, whether they are published or not. The documents may come from teaching and research institutions in France or abroad, or from public or private research centers.

L'archive ouverte pluridisciplinaire **HAL**, est destinée au dépôt et à la diffusion de documents scientifiques de niveau recherche, publiés ou non, émanant des établissements d'enseignement et de recherche français ou étrangers, des laboratoires publics ou privés.

Copyright

Sous la direction de  
**LAURENT COULON**

# La Cachette de Karnak

## Nouvelles perspectives sur les découvertes de Georges Legrain



EGYPTIAN MINISTRY OF ANTIQUITIES

INSTITUT FRANÇAIS D'ARCHÉOLOGIE ORIENTALE

---

BIBLIOTHÈQUE D'ÉTUDE 161 - 2016

## Sommaire

**Mamdouh ELDAMATY, Laurent BAVAY**

Foreword ..... XI

**Gérard LEGRAIN**

Préface ..... XIII

**Laurent COULON**

Introduction ..... I

### LES CACHETTES EN ÉGYPTE PHARAONIQUE

**Pascal VERNUS**

Cachettes dans la civilisation pharaonique :  
de la trouvaille d'un trésor à Deir el-Médina à la mobilisation  
de la crypte oubliée dans l'idéologie monarchique ..... 7

**Dominique VALBELLE**

Statues enterrées, dépôts liturgiques et différentes catégories de *favissae* ..... 21

**Luc GABOLDE**

À l'exemple de Karnak, une « chambre des rois » et une cachette de statues royales  
annexées au temple de Ptah à Memphis ? ..... 35

**Richard FAZZINI**

The Ancient Fate of Some Sculpture in the Mut Precinct ..... 53

**Erhart GRAEFE**

Les deux cachettes de Deir el-Bahri (1881, 1891) et autres cachettes funéraires ..... 71

**APPROCHES HISTORIOGRAPHIQUES  
ET ARCHÉOLOGIQUES DE LA CACHETTE DE KARNAK**

**Laurent COULON, Emmanuel JAMBON**

L'exploitation scientifique de la Cachette de Karnak,  
de Georges Legrain à nos jours. Essai d'historiographie ..... 89

**Emmanuel JAMBON**

La Cachette de Karnak.  
Étude analytique et essais d'interprétation ..... 131

**Angela CECIL REID**

The Princess and the Karnak Cachette.  
Princess Henry of Battenburg's Travels on the Nile – 1903/04 as described  
in Lady William Cecil's Journal ..... 177

**Michel AZIM †**

À l'est de la Cachette de Karnak, 1899-1909 ..... 193

**LA CACHETTE DE KARNAK ET SA CONTRIBUTION  
À L'ÉTUDE DE L'HISTOIRE ET DE L'ART ÉGYPTIENS**

**David LORAND**

From Dedication to Favissa. Mentuhotep's Journey in Karnak ..... 231

**Hassan SELIM**

A Fragment of the Hathor-Headed Naos Sistrum from a Sistrophorous  
Statue of Senenmut from Karnak ..... 249

**Alexandra VON LIEVEN**

“His Majesty Found this Stone in the Shape of a Divine Falcon”  
(Cairo CG 70002 + JE 40064 [b]) ..... 255

**Hourig SOUROUZIAN**

Sur quelques statues encore « cachées » de la Cachette de Karnak  
(XIX<sup>e</sup> dynastie) ..... 267

**Philippe COLLOMBERT**

Deux nouvelles statues d'Amenmès fils de Pendjerty ..... 297

<b>Helmut BRANDL</b>	
Unter falschem Namen: Die Kniefigur des „Painedjem“, Kairo CG 42191 .....	333
<b>Frédéric PAYRAUDEAU</b>	
Nouveaux documents relatifs aux pontifes thébains des XXI <sup>e</sup> et XXII <sup>e</sup> dynasties provenant de la Cachette de Karnak .....	351
<b>Aleksandra HALLMANN</b>	
A Change or a Continuation of Style? Observations on the Pelt Vestment in the Late Period Karnak Cachette Sculptures .....	365
<b>Tamás MEKIS</b>	
Quelques données nouvelles sur les stèles Budapest MBA inv. n° 51.1928 et Prague MN P 1636, et sur la famille de Iâhmès fils de Smendès, propriétaire de la statue Caire JE 37075 .....	383
 <b>LES STATUES D'ÉPOQUE TARDIVE PROVENANT DE LA CACHETTE ET LEUR FONCTION DANS LES TEMPLES DE KARNAK</b>  	
<b>Karl JANSEN-WINKELN</b>	
Zu Kult und Funktion der Tempelstatue in der Spätzeit .....	399
<b>Anthony LEAHY</b>	
A Heliopolitan in the Temple of Amun at Karnak in the Reign of Psammetichus I .....	411
<b>David KLOTZ</b>	
A Good Burial in the West: Four Late Period Theban Statues in American Collections .....	433
<b>Olivier PERDU</b>	
Les statues thébaines d'époque tardive de la collection Omar Pacha .....	465
<b>Campbell PRICE</b>	
Archaism and Filial Piety: An Unusual Late Period Pair Statue from the Cachette (Cairo JE 37136) .....	485

**Laurent COULON**

Les statues d'Osiris en pierre provenant de la Cachette de Karnak  
et leur contribution à l'étude des cultes et des formes locales du dieu ..... 505

**Indices** ..... 565

**English Summaries** ..... 585

## À l'exemple de Karnak, une « chambre des rois » et une cachette de statues royales annexées au temple de Ptah à Memphis ?

LE CULTE des ancêtres est une composante fondamentale de la religion égyptienne<sup>1</sup>. Il est régulièrement associé au culte divin<sup>2</sup> et constitue un moyen d'affirmer la légitimité du souverain, tout comme l'est l'accomplissement des funérailles d'un prédécesseur. À Karnak, la trace de cette dévotion envers les aïeux a subsisté. D'une part, elle a eu pour bénéficiaires tout un lot de statues, retrouvées dans diverses cachettes, dont la *favissa* de la cour au nord du VII<sup>e</sup> pylône et, d'autre part, un lieu lui a été spécialement dédié dans le temple : la « Chambre des Ancêtres » de Thoutmosis III. Compte tenu de l'importance de ce motif cultuel, il est hautement probable que les deux autres grandes métropoles religieuses du pays, Memphis et Héliopolis, avaient été pourvues de dispositifs apparentés et des traces de ceux du temple de Ptah à Memphis semblent être effectivement parvenues jusqu'à nous, ainsi qu'on va le voir. À Abydos, par ailleurs, on sait que Séthi I<sup>er</sup> et Ramsès II ont pérennisé leur vénération envers leurs prédécesseurs sous la forme de listes royales auxquelles est adressée une « offrande (satisfaction) qu'accorde le roi »<sup>3</sup>.

### LE CULTE DES ANCÊTRES À KARNAK : DES CHAPELLES ET DES STATUES

Dès le règne de Sésostri I<sup>er</sup>, on a l'assurance que des statues de rois (ou de prédécesseurs de rang plus modeste) avaient été réalisées pour honorer les ancêtres : on lui est ainsi redevable d'une représentation de Sahourê (trouvée dans la Cachette)<sup>4</sup> et d'une autre d'Antef-âa

\* CNRS, UMR 5140, Archéologie des sociétés méditerranéennes.

1. R. GUNDLACH, *LÄ VI*, col. 1067-1069, s.v. « Vorfahrer » ; D. MEEKS, Chr. FAVARD-MEEKS, *La vie quotidienne des dieux égyptiens*, Paris, 1993, p. 20, 60, 258, 269, 280.

2. Ainsi, selon le *Manuel du Temple*, les « images » (*twt*) des rois doivent-elles être honorées dans le pronaos du temple (J.Fr. QUACK, « Organiser le culte idéal. Le manuel du temple », *BSFE* 160, 2004, p. 15).

3. *KRI I*, 177, 12-14.

4. Cachette de Karnak, CGC 42004 (= K. 421 = JE 37131) ; *PM II*<sup>2</sup>, p. 136 ; G. LEGRAIN, « Renseignements sur les dernières découvertes faites à Karnak », *RecTrav* 27, 1905, p. 68 ; *id.*, *Statues et statuettes de rois et de particuliers*, I, CGC, n<sup>os</sup> 42001-42138, Le Caire, 1906, p. 3-4, pl. 2 ; L. COULON, E. JAMBON, base Cachette de Karnak (Karnak Cachette Database), B-CK n<sup>o</sup> 381.

(provenant de la partie centrale du temple)<sup>5</sup>. Quelques effigies semblent, par ailleurs, avoir été apportées à Karnak dans cette même intention, à des époques indéterminées, comme celle de Néouserrê (trouvée également dans la Cachette)<sup>6</sup>.

À partir du règne de Thoutmosis III, ce sont des représentations de statues, substitués des statues elles-mêmes qui semblent avoir reçu, dans la « Chambre des Ancêtres » de l'Akhmenou, les rituels adressés aux mânes des prédécesseurs. Il est envisageable qu'avec l'aménagement de la « Chambre des Ancêtres », Thoutmosis III ait surtout voulu rationaliser l'organisation du culte rendu à ses devanciers ainsi que l'espace qui leur était dévolu : en rassemblant des simulacres des statues dans une seule chapelle, sous forme de représentations en bas-reliefs, il devenait possible d'assurer en un seul service le culte de soixante et un de ses aïeux. Comme on l'a déjà dit, on a depuis longtemps reconnu que les reliefs montrent, en effet, des représentations de statues, substitués de véritables statues<sup>7</sup>. Ces images se conforment à l'archétype de la statue royale assise, coiffée du *némès*, une main posée à plat et l'autre tenant une étoffe<sup>8</sup>. Elles peuvent donc fonctionner comme les véritables statues, au même titre que celles qu'avait apparemment fait réaliser Sésostris I<sup>er</sup>, dont quelques exemplaires nous sont parvenus. C'est, d'ailleurs, ce que semble bien signifier la formule qui légende le rituel mis en œuvre précisément là par Thoutmosis III<sup>9</sup>:



Accomplir (le rite) de « l'offrande-(satisfaction)-qu'accorde-le-roi » au bénéfice des rois de Haute et Basse-Égypte.

5. CGC 42005 = JE 33767, trouvée enfouie, renversée la tête en bas, par G. Legrain à Karnak en 1899, dans la salle aux deux piliers « héraldiques » de granit, devant le sanctuaire de Philippe Arrhidée : PM II<sup>2</sup>, p. 90 ; G. LEGRAIN, « Les découvertes archéologiques et l'Institut d'Égypte », BIE 10, série III, 1899, p. 244.

6. CGC 42003 = JE 36707 ; Cachette n° 68 + Rochester NY 42.54. : G. LEGRAIN, *op. cit.*, I, CGC, 1906, p. 3 ; *id.*, *RecTrav* 27, 1905, p. 62-63 ; base Cachette, B-CK n° 56. Dans une lettre en date du 1<sup>er</sup> avril 1904, G. Legrain indique à G. Maspero : « Nous avons aussi un nouveau fragment de la statue d'Usernrâ » (information que je dois à M. Azim) ; B.V. БОТНМЕР, « The Karnak Statue of Ny-use-ra (Membra Dispersa IV) », MDAIK 30, 1974, p. 168-170. La minuscule statuette archaïque CGC 42001 (PM II<sup>2</sup>, p. 136 ; K 334 ; JE 37029 ; G. LEGRAIN, *op. cit.*, I, CGC, 1906, p. 1-2, pl. 1 ; voir base Cachette, B-CK n° 299), haute d'à peine 12 cm, a elle aussi fort bien pu être apportée. D. Wildung suggérait encore qu'une autre statue de Néouserrê, faite et dédiée (à titre posthume donc) par Sésostris I<sup>er</sup>, et conservée au British Museum – BM 870 (H.R. HALL, HTBM, IV, 5, pl. II, n° 48 [870].) – pourrait elle aussi provenir de Karnak, ce qui est possible, mais indémontrable (D. WILDUNG, « Zur Frühgeschichte des Amun-Tempels von Karnak », MDAIK 25, 1969, p. 213-214).

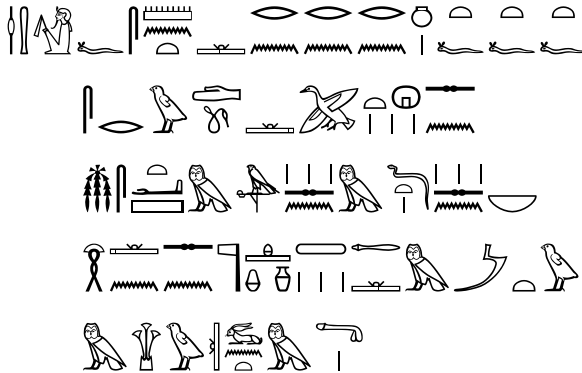
7. Une stèle du musée du Louvre (E 25983) montre pareillement un certain Paësis rendant hommage à vingt de ses ancêtres, représentés sous forme de statues-cubes disposées sur deux registres, en deux moitiés adossées de part et d'autre de l'axe central : Gh. WIDMER, « La stèle de Paësis (Louvre E 25983) et quelques formes d'Osiris dans le Fayoum aux époques ptolémaïque et romaine », dans L. Coulon (éd.) *Le culte d'Osiris au I<sup>er</sup> millénaire av. J.-C.*, BdE 153, Le Caire, 2010, p. 63-97, sp. 95.

8. On verra qu'elles correspondent étroitement aux statues de l'Ancien Empire trouvées dans le secteur du temple de Ptah à Memphis dont il sera question plus bas, données dans É. GRÉBAUT (éd.), *Le Musée égyptien : recueil de monuments et de notices sur les fouilles d'Égypte*, I, Le Caire, 1890-1900, pl. IX, X, XI.

9. *Urk.* IV, 608, 6. La formule qui introduit la consécration de la table des rois d'Abydos par Séthy I<sup>er</sup> est du même ordre : irt di nswt htp Pth-Skr-Wsir nb styty hry-ib hwt-Mn-M3't-R' w3h ht n nswt bityw in nswt-bity nb T3wy Mn-M3't R' s3-R' Sty-mr-n-Pth (KRI I, 177, 12-14).



Une partie du programme de culte des ancêtres que s'était fixé Thoutmosis III est, du reste, fournie par la dédicace du couloir sud de l'Akhmenou qui énumère les fonctions assignées au *Hwt-ʿst (-ʿst)*<sup>10</sup> dont la chapelle fait justement partie :



Sa Majesté a ordonné

que l'on établisse durablement les noms de (ses) pères,  
 que l'on pérennise leurs offrandes de pains,  
 que l'on façonne leurs représentations, selon leur nature propre,  
 que l'on leur consacre à nouveau de grandes offrandes divines,  
 plus (abondantes) que ce qui avait été fait précédemment.

Si l'on peut ainsi se risquer à émettre une hypothèse sur la fonction de la « Chambre des Ancêtres », la compréhension des règles qui avaient présidé à la composition de la liste des rois destinés à y être figurés est plus problématique : elles ont certainement été complexes et n'ont en tout état de cause pas été toutes élucidées.

On a ainsi supposé que la chapelle de Thoutmosis III s'était inspirée d'un modèle remontant au Moyen Empire. De fait, les rois de l'Ancien et du Moyen Empire jusqu'à la XII<sup>e</sup> dynastie y apparaissent plutôt bien regroupés, comme si l'on avait procédé à une nouvelle répartition d'une liste primitive, laquelle aurait ainsi été reportée uniquement sur la moitié gauche de la salle, avec des successions partiellement en boustrophédon. Il est dès lors envisageable que Thoutmosis III ait repris une série de rois qui avait été initiée, en statuaire, par Sésostri I<sup>er</sup>, comme l'a suggéré L. Postel, lequel avançait encore l'existence probable d'une tradition méridionale de listes d'ancêtres<sup>11</sup>. Il est, du reste, indéniable que la liste montre une prédilection – à fumet sans doute vaguement nationaliste –, pour les rois ayant œuvré dans le Sud.

On remarque, par ailleurs, qu'il y a une résonance certaine entre la liste de Karnak et la série de statues ou de représentations en bas-relief de rois qui avaient été introduits dans les états successifs de la « chambre des Rois » du temple de Serābit al-Khādīm<sup>12</sup>. Certaines

10. *Urk.* IV, 607, 8-12.

11. L. POSTEL, *Protocole des souverains égyptiens et dogme monarchique au début du Moyen Empire*, MRE 10, 2004, p. 16.

12. D. VALBELLE, Ch. BONNET, *Le sanctuaire d'Hathor, maîtresse de la turquoise : Sérabit el-Khadim au Moyen Empire*, Paris, 1996, p. 127-136.

personnalités paraissent ainsi absolument incontournables et se retrouvent dans les deux groupes. À Serābit al-Khādīm, le même hommage est ainsi rendu à Snéfrou (statues et reliefs), Nebhepetrê-Mentouhotep II (groupe statuaire et relief), Seānkhkarê-Mentouhotep III (groupe statuaire), Amenemhat I<sup>er</sup> (groupe statuaire et relief), Sésostri I<sup>er</sup> (groupe statuaire et relief), Amenemhat II (statue et relief), et Amenemhat IV (reliefs), rois tous présents, par ailleurs, dans la liste de Karnak. Sésostri II (statues) Sésostri III (statues), Amenemhat III (relief) apparaissent eux aussi à Serābit al-Khādīm, alors que seulement deux d'entre eux pouvaient prendre place dans les lacunes de la « chambre des Ancêtres » de Karnak. Les concordances sont donc nombreuses et le sentiment que la composition de la « Chambre des Ancêtres » de Karnak a dû puiser dans des sources qui remontent au Moyen Empire s'en trouve conforté<sup>13</sup>.

Mis à part ces quelques observations, d'ordre assez général, il demeure, répétons-le, bien difficile de retrouver la logique qui a pu présider à l'élaboration de la liste sous Thoutmosis III. Les principales tentatives faites dans ce sens ne sont pas exemptes de défauts. Ainsi, la théorie de G. Maspero (en partie reprise et amplifiée par D. Wildung, du moins dans un premier temps), selon laquelle les rois représentés dans la chambre des ancêtres avaient eu des statues à Karnak qui avaient dû être retirées du temple pour faire place à de nouvelles constructions de Thoutmosis III pêche sur plusieurs points, notamment sur le fait que certaines statues anciennes n'ont apparemment été retirées que très tard du circuit. Ainsi, la statue archaïque Caire CG 42001, celle de Sahourê dédiée par Sésostri I<sup>er</sup>, celle de Néouserrê et celle (de toute manière tardive) au nom de Chéops<sup>14</sup>, n'ont pu, elles, être placées que très tard dans la *favissa* de la « cour de la Cachette »<sup>15</sup>. Pareillement, la statue d'Antef-l'ancien, trouvée remployée en profondeur dans le sous-sol de la partie nord de la salle des annales et des piliers héraldiques, n'a pas nécessairement été enterrée là sous le règne de Thoutmosis III, car ce secteur a été une fois encore bouleversé pour insérer la chapelle de barque de Philippe Arrhidée avec sa rampe, ou encore pour réaménager la chapelle de Min sur son côté nord. L'enfouissement de la statue a donc fort bien pu être beaucoup plus tardif.

D. Wildung avait supposé, dans un deuxième temps, que les rois de l'Ancien Empire représentés étaient ceux dont le culte était encore en vigueur au Moyen Empire à Memphis<sup>16</sup>, ce que l'absence de figures aussi célèbres que Chéops, Chéphren et Mykérinos rend peu vraisemblable<sup>17</sup>.

13. C'est ainsi une influence des représentations sinaïtiques qui aurait prévalu selon É. DELANGE, « Nouvelles clés de lecture de la "chambre des ancêtres" », dans J.-Cl. Goyon, Chr. Cardin (éd.), *Actes du Neuvième Congrès International des Égyptologues. Grenoble, 6-12 septembre 2004*, I, OLA 150, 2007, p. 405-415 ; É. DELANGE, « La Chambre des Ancêtres de Thoutmosis III (1479-1425 av. J.-C.) : de la Bibliothèque nationale au musée du Louvre », dans M.-L. Prevost et al., *Visions d'Égypte : Émile Prisse d'Avennes (1807-1879)*, Paris, 2011, p. 59, 61.

14. CGC 42002 ; G. LEGRAIN, *op. cit.*, I, CGC, 1906, p. 2, pl. 1 ; base Cachette, B-CK n° 224.

15. E. JAMBON, « Les fouilles de Georges Legrain dans la Cachette de Karnak (1903-1907). Nouvelles données sur la chronologie des découvertes et le destin des objets », BIFAO 109, 2009, p. 239-280. Spécialement p. 276 pour la date de la constitution de la Cachette, ainsi que l'estimation de P. Barguet (*Le temple d'Amon-Rê à Karnak : essai d'exégèse*, RAPH 21, 1962, p. 278-279), reprenant G. Maspero, qui la situe à l'époque lagide.

16. D. WILDUNG, *MDAIK* 25, 1969, p. 216-217.

17. Tout en relevant l'existence d'abondantes mentions posthumes, datant du Moyen Empire, de Chéops, Djedefrê, Chéphren et Mykérinos, D. Wildung les écarte au motif que les cultes funéraires de ces rois n'auraient plus été en vigueur à Giza même. Il peut très bien s'agir d'une lacune documentaire et on pourrait faire le raisonnement inverse : puisque ces rois sont encore vénérés au Moyen Empire, il est probable, malgré l'absence d'attestation à

L. Postel faisait de surcroît remarquer que, pour la période suivante, les tout premiers Antef et le « père des dieux » Mentouhotep de la liste n'auraient certainement pas pu figurer au nombre des bénéficiaires d'un culte funéraire memphite<sup>18</sup>.

D.B. Redford reprenant le dossier et examinant les hypothèses antérieures d'A. Wiedemann, de P. Lacau (les rois mentionnés étaient ceux qui avaient régné à Thèbes ou, du moins, qui auraient laissé des traces de leur activité dans le temple), celle de J. von Beckerath, de la même eau (une sélection de rois connus à Thèbes), faisait des remarques critiques pertinentes, mais avouait, pour finir, ne pas parvenir à se faire une idée claire des motivations de ceux qui effectuèrent la sélection des rois<sup>19</sup>. Les travaux déjà mentionnés d'É. Delange ont permis des avancées, sans pour autant qu'une solution précise à cette question – à supposer qu'il en existe une – ait pu être trouvée<sup>20</sup>. De même, la proposition récente de N. Grimal<sup>21</sup> suggérant qu'il y aurait eu une répartition géographique des souverains, en fonction de l'emplacement de leurs monuments dans le temple, peine à convaincre dans la mesure où le lieu où les statues et vestiges de monuments ont été retrouvés sur le site à l'époque moderne résulte en grande partie de déplacements antiques (à l'occasion de nouvelles constructions notamment), d'enterrements dans des *favissae*, de remises en ordre des cours<sup>22</sup>, ou encore de remplois. Leur répartition sur le terrain est donc certainement très différente de ce qu'elle était au moment de la décoration de la « Chambre des Ancêtres ».

Faute de pouvoir aller plus avant pour déterminer la logique qui a présidé à l'élaboration de la liste de Karnak, quelques constats peuvent néanmoins être dressés. En premier lieu, on relève bien des manques ou omissions : si l'Ancien Empire était correctement attesté, en revanche, la PPI est absente et aucun des rois héracléopolitains n'y figure.

L'absence, parmi la pléthore de rois de la Deuxième Période intermédiaire, de certains pharaons assurément actifs à Karnak est aussi curieuse, quoiqu'elle puisse s'expliquer par l'état fragmentaire d'une partie de la liste. Signalons ainsi l'omission du roi Sekhemrê-Seânkhtaouy Néferhotep III-Iykhernéferou, connu par une stèle de Karnak publiée par P. Vernus (XVII<sup>e</sup> dynastie ?)<sup>23</sup>. Merânkhê Mentouhotep V, connu par une statue de la Cachette, Caire CG 42021, et par une statue du British Museum (EA 65429) réputée provenir du site<sup>24</sup>, manque également. Merneferê-ÿ (Canon de Turin, 73) a laissé une trace à Karnak (Caire JE 41468)<sup>25</sup>, mais n'était apparemment pas, lui non plus, présent dans la liste. Les rares rois connus de la XIV<sup>e</sup> dynastie dite « xoïte » (et plus probablement pré-Hyksôs ou Hyksôs), Âaschenrê Nehesy

Giza, que leurs cultes funéraires étaient encore vivaces. Un culte de Chepseskaf étant attesté au Moyen Empire au temple du Mastaba al-Faraoun, D. Wildung suggère qu'il s'agissait d'une dépendance du culte de Snéfrou à Dâchour, ce qui me semble être une explication *ad-hoc* assez contestable.

18. L. POSTEL, *MRE* 10, 2004, p. 16.

19. D.B. REDFORD, *Pharaonic King Lists, Annals and Day-Books: A Contribution to the Study of the Egyptian Sense of History*, SSEA Publications IV, Mississauga, 1986, p. 29-34.

20. É. DELANGE, dans *OLA* 150, I, p. 405-415; *ead.*, dans *Visions d'Égypte*, p. 59-61.

21. N. GRIMAL, « Les ancêtres de Karnak », *CRAIBL* 154, 2010, p. 343-370.

22. Comme celle que la stèle de Bakenkhonsou décrit : M. BOREIK, « Stela of Bakenkhonsou, High Priest of Amun-Re », *Memnonia* XVIII, 2007, p. 119-126.

23. P. VERNUS, « Sekhemrê-Seânkhtaouy Neferhotep III-Iykhernéferou », *ASAE* 68, 1982, p. 129-135.

24. PM VIII, p. 18, n° 800-440-100.

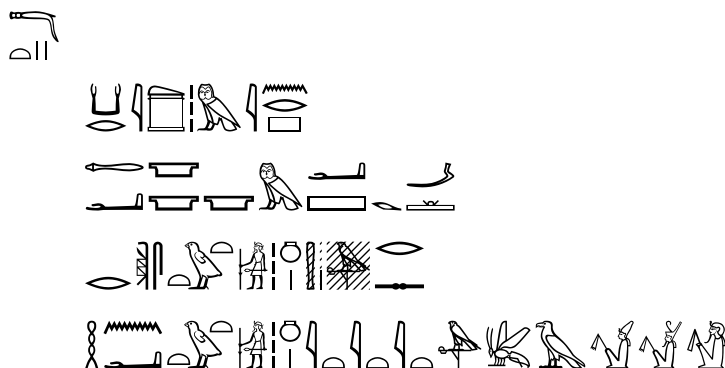
25. G. LEGRAIN, « Notes d'inspection », *ASAE* 9, 1908, p. 273-276.

et Merdjefarê, dont l'autorité semble encore avoir été cantonnée à l'est du Delta sont, eux aussi, ignorés par la « Chambre des Ancêtres ».

On note encore l'omission de certains souverains de la DPI au tropisme septentrional marqué comme, par exemple, Aouibrê-Hor, Khendjer ou Mermeshâ (qu'il faut rattacher, apparemment, à la XIII<sup>e</sup> dynastie).

Naturellement, aucun des Hyksôs, ceux de la XV<sup>e</sup> dynastie aussi bien que ceux de la XVI<sup>e</sup> dynastie, ne s'y trouve non plus.

L'absence des prédécesseurs directs de Thoutmosis III, à partir de Kamosis inclus, est, elle aussi, surprenante. Il est toutefois possible que ces derniers aient été vénérés dans un autre secteur du temple comme cela a, par le passé, déjà été suggéré<sup>26</sup>. On trouve ainsi une concentration importante de statues thoutmosides dans le secteur dit du « trône d'intronisation d'Amon »<sup>27</sup> – la chapelle périptère d'Amon située, du côté sud, au départ du couloir menant à l'Akhmenou –, au point que G. Legrain avait cru pouvoir le baptiser « Thoutmoseum »<sup>28</sup> : sur le podium, une statue de Thoutmosis I<sup>er</sup> et deux autres de Thoutmosis II avaient, du reste, en partie survécu à la ruine de l'édifice<sup>29</sup>. On connaît encore une chapelle spécifiquement consacrée au culte de la statue-*ibib* d'Amenhotep I<sup>er</sup> parmi la rangée des chapelles sud de Thoutmosis III qui avaient remplacé leurs prototypes d'Amenhotep I<sup>er</sup><sup>30</sup> et qui avaient été spécifiquement dédiées par Thoutmosis III au culte de ses statues et de celles de ses prédécesseurs<sup>31</sup> :



[... Ma Majesté a érigé du côté méridional et] septentrional  
des chapelles en pierre  
dont les vantaux sont en pin de Cilicie  
afin qu'y soient apportées les statues de [Ma Majesté]  
ainsi que les statues de mes pères, les souverains de Haute et Basse-Égypte.

26. D.B. REDFORD, *SSEA Publications IV*, 1986, p. 34.

27. P. BARGUET, *op. cit.*, p. 115, 316-317, 333. Voir encore, sur ce monument : J.Fr. CARLOTTI, « Le "siège d'intronisation d'Amon" et les "Annales des prêtres" de Karnak », *CRIPEL* 24, 2006, p. 75-97.

28. G. LEGRAIN, *EEF Report*, 1907-1908, p. 81.

29. L. GABOLDE, *Monuments décorés en bas-reliefs, aux noms de Thoutmosis II et Hatchepsout à Karnak*, MIFAO 123, 2005, p. 178, n. 165, n<sup>os</sup> 2 et 3.

30. P. BARGUET, *op. cit.*, p. 126 et n. 2

31. *Urk.* IV, 168,14-169,2.

Il n'est pas nécessaire, pour autant, que Thoutmosis III se soit défait, en les enterrant, des statues existantes qui avaient, au moins à partir de Sésostri I<sup>er</sup>, nous l'avons vu, meublé des espaces sacrés ; peut-être avait-il seulement résolu de changer l'emplacement consacré au service même des offrandes à destination des ancêtres : les statues pouvaient sans doute subsister, dispersées en divers endroits du temple comme les déambulateurs<sup>32</sup> ou les cours<sup>33</sup>, mais elles auraient changé de statut et ce n'est plus à elles que le culte mémorial quotidien ou solennel aurait été adressé.

On est ici confronté à la variété des catégories dans lesquelles il faut ranger les diverses représentations de rois placées dans le temple (qu'il s'agisse des ancêtres ou du pharaon vivant). Cette question est complexe et encore remplie d'incertitudes. J.-M. Kruchten avait finement analysé sous cet aspect les images divines qu'il répartissait en deux catégories bien distinctes<sup>34</sup> : d'une part, les *šsmw-immw* (ou *đsrw*), c'est-à-dire les images « cachées » ou « secrètes » qui sont les plus saintes et qui restent à demeure dans le saint des saints ; d'autre part, les simples statues *šsmw-ḥw*, littéralement, les images « protégées », qui seraient les images processionnelles protégées dans leur tabernacle ou simplement voilées, qualifiées régulièrement de *ntr pn špsy*, « ce dieu auguste » (à comprendre « visible » selon J.-M. Kruchten). Il est à noter que ces dernières sont régulièrement associées à des statues-*twt* du roi, elles aussi portées en procession<sup>35</sup>.

Pour les effigies royales, les catégories sont sans doute plus vastes<sup>36</sup>. Ainsi, certains colosses de pierre recevaient-ils, assurément, un culte et des offrandes, mais il semble qu'il s'agissait alors toujours de statues de grandes dimensions représentant exclusivement le roi régnant et spécifiquement dotées, pour cette fonction, d'un nom<sup>37</sup>.

D'autres statues, en bois, d'ancêtres et du souverain en exercice, éventuellement montées sur des traîneaux, étaient véhiculées pendant certaines fêtes, notamment, à Karnak, depuis l'Akhmenou jusqu'à la Ouadjyt<sup>38</sup>. Les figurines semblables des ancêtres, mais sans traîneau, étaient, aussi, portées pendant la « fête de Min »<sup>39</sup>. D'autres représentations similaires, du roi

32. Des statues en quartzite de particuliers semblent ainsi avoir été disposées dans le déambulateur entourant la « cour du Moyen-Empire » : PM II<sup>2</sup>, p. 109 ; Fr. LE SAOUT, A.H. MAAROUF, Th. ZIMMER, « Le Moyen-Empire à Karnak. Varia I », *CahKarn* 8, 1985, p. 308-313, n° 4-ME, pl. IX-X.

33. Voir M. BORAİK, *Memnonia* XVIII, 2007, p. 119-226. Traduction (révisée) : « Alors, il (Bakenkhonsou) (vint) ins-[4]-pecter les images-*senenout* des bienheureux défunts, les statues-*tout* des devanciers, les statues-*khentouf* des [5] rois augustes qui sont tombées dans un état de destruction dans l'enclos à portes de la cour, quelques-unes [6] sur leur côté, d'autres sur leur dos, dans la grande cour-*ousekhet* qui est à l'extérieur du temple [7] renversées sur leur face par les mains des misérables. »

34. J.-M. KRUCHTEN, « Profane et sacré dans le temple égyptien », *BSEG* 21, 1997, p. 23-37. Aux p. 28-29 (ainsi qu'à la p. 36).

35. Mentionnées ainsi à la suite les unes des autres dans les nouveaux fragments des annales de Thoutmosis III : N. GRIMAL, *Annuaire du Collège de France*, cours 2005-2006, fragment VII M, col. x+7 (p. 589) ; VII P, col. x+4 (p. 595) ; VII R, col. x+4, avec la variante *twt nḥw* (p. 599).

36. Chr. LOEBEN (« La porte sud-est de la salle-*Wđdyt* », *CahKarn* VIII, 1987, p. 211) distingue ainsi au moins quatre catégories, uniquement pour les statues royales debout. Voir également A. BADAŪY, « Aberrations About Akhenaten », *ZĀS* 99, 1973, p. 66.

37. L. HABACHI, *Features of the Deification of Ramsesses II*, *ADAIK* 5, 1969, p. 17-26, 28-39, 40-45, 48-50 ; V. RONDOT, *La grande salle hypostyle de Karnak. Les architraves*, Paris, 1997, p. 152-153.

38. Chr. LOEBEN, *CahKarn* VIII, 1987, p. 209-211.

39. H. GAUTHIER, *Les fêtes du dieu Min*, *RAPH* 2, 1931, p. 204-206.

régnant en l'occurrence, étaient encore entreposées dans des niches aménagées à l'arrière des sanctuaires de barque, comme celui de Séthy II à Karnak<sup>40</sup> ou celui de Ramsès II à Louxor<sup>41</sup>. Toutes ces statues en bois de rois debout marchant semblent devoir être assimilées à des statues de *ka*<sup>42</sup>.

Enfin, il y avait sans doute des statues qui n'appartenaient à aucune de ces catégories : celles qui étaient placées comme des *ex-voto* passifs, ou qui étaient devenues telles après leur désaffectation, et qui devaient fonctionner un peu comme certaines statues de particuliers qui, elles, bénéficiaient seulement par ricochet des encensements, libations et nourritures qui ne leur étaient pas adressés mais étaient présentés à proximité<sup>43</sup>.

La catégorie qui nous concernera plus précisément ici est celle des statues en pierre de dimension modeste du roi assis sur un trône cubique, une main à plat et l'autre serrée sur un linge, qui constituent le type même de la statue vénérée dans une chapelle.

Pour être tout à fait complet sur le culte des ancêtres à Karnak, mentionnons encore, d'une part, les offrandes aux prédécesseurs mentionnées sur les blocs calendériques des abattoirs d'Amenhotep I<sup>er</sup><sup>44</sup>, attestant que le rituel mémorial était bien prévu dans l'organisation économique du temple et, d'autre part, les litanies de rois insérées dans le rituel dit « rituel d'Amenhotep I<sup>er</sup> ». Deux papyrus, l'un au British Museum (p. Chester-Beatty IX = BM 10689)<sup>45</sup> et l'autre dispersé entre deux musées, le musée du Caire (CG 58030)<sup>46</sup> et le musée de Turin (Inv. Suppl. 10125)<sup>47</sup>, constituaient, en effet, des sacramentaires pour le « rituel d'Amenhotep I<sup>er</sup> » mis en œuvre à Karnak. Ils donnent, chacun, deux listes de rois au bénéfice desquels les rituels pour le *ka* et l'« élévation des offrandes » étaient accomplis. Le culte des ancêtres était ainsi étroitement associé au culte divin journalier ou au culte solennel et c'est par un rituel adressé à des statues qu'il devait, à l'origine, se concrétiser.

40. Chapelle de Mout (PM II<sup>2</sup>, p. 26, [30], niche: prêtre *ioumoutef* sur les murs latéraux faisant libation à la statue du roi représentée sur le mur du fond) et chapelle d'Amon (PM II<sup>2</sup>, p. 26, [34], voir P. BARGUET, *op. cit.*, p. 52; D. ARNOLD, *Wandrelief und Raumfunktion in ägyptischen Tempeln des Neuen Reiches*, MÄS 2, 1962, p. 32). Ces niches contenaient des statues du roi qui étaient purifiées par un *Ioumoutef* (= Horus) et un Thot selon un rituel qui est à la fois royal (voir A.H. GARDINER, « The Baptism of Pharaoh », *JEA* 36, 1950, p. 3-12) et funéraire (H. Te VELDE, *LÄ* III, col. 212, s.v. « Iunmutef »).

41. Reposoir réagencé par Ramsès II à Louxor, PM II<sup>2</sup>, p. 310, [41-42], S. DONADONI, « Le petit temple ramesside de Louqsor », *BSEG* 7, 1982, p. 13-15.

42. Avec l'équivalence Amon = *ka* royal bien mise en évidence par L. Bell (« Luxor Temple and the Cult of the Royal Ka », *JNES* 44, 1985, p. 270 et n. 87). Sur la question des 14 *ka* du roi, à mettre éventuellement en parallèle avec les formes de Rê (et d'Amon), voir V. RONDOT, *op. cit.*, p. 149-150.

43. Voir le texte explicite de la statue de Maânakhtef, *Urk.* IV, 1483, 9-17.

44. En l'occurrence Mentouhotep II et Mentouhotep III et le « père du dieu » Sésostris. H. CHEVRIER, « Rapport sur les travaux de Karnak (1937-1938) », *ASAE* 38, 1938, p. 601; L. HABACHI, « God's Fathers and the Role they Played in the History of First Intermediate Period », *ASAE* 55, 1958, p. 189 et pl. IV; Cl. VANDERSLEYEN, *L'Égypte et la Vallée du Nil*. Tome II. *De la fin de l'Ancien Empire à la fin du Nouvel Empire*, Paris, 1995, p. 39. Voir également L. POSTEL, *MRE* 10, 2004, p. 7-12.

45. A.H. GARDINER, *HPBM*, III<sup>e</sup> série, I, Londres, 1935.

46. W. GOLÉNISCHEFF, *Papyrus Hiératiques*, I, CGC, n<sup>os</sup> 58001-58036, Le Caire, 1927, p. 134-156.

47. E. BACCHI, *Il Rituale di Amenhotep I*, Turin, 1942.

**UN POSSIBLE PRÉCÉDENT : UNE SÉRIE DE STATUES  
DE CULTE DES ANCÊTRES AU TEMPLE DE PTAH À MEMPHIS ?**

Si Karnak était devenu un conservatoire de la royauté, Memphis et Héliopolis avaient également été, bien avant, parées du statut de capitales religieuses<sup>48</sup>.

Il se trouve que tout un lot de statues de rois de l’Ancien Empire paraît avoir été découvert ensemble vers la fin des années 1880, lors de fouilles illégales effectuées dans les environs du temple de Ptah à Memphis<sup>49</sup>. Ce lot fut acquis en 1888 par E. Grébaut pour le compte du musée du Caire. Le *Journal d’entrée* de 1889, dont les listes paraissaient dans le *Bulletin de l’Institut Égyptien*, garde, en deux endroits, la trace de leur enregistrement :

<i>BIE</i> , 2 <sup>e</sup> série, n° 9, 1889,	N° JE	Date/Provenance	Matière	Description
p. XXIV	28466	Juillet 1888	Granit rouge	Statue assise représentant un roi ; sur le socle, à côté du pied droit, on lit une inscription en écriture hiéroglyphique ; V <sup>e</sup> dynastie.
p. XXXII	28577	Memphis	Albâtre	Statue assise du dieu ( <i>sic</i> ) Chefren, IV <sup>e</sup> dynastie.
p. XXXIII	28578	Memphis	Diorite	Statue du roi Mycerinus, IV <sup>e</sup> dynastie.
p. XXXIII	28579	Memphis	Albâtre	Statue du roi Men-kau-hor. Il est costumé en Osiris ; V <sup>e</sup> dynastie.
p. XXXIII	28580	Memphis	Albâtre	Statue assise d’un roi de l’Ancien Empire dont le nom n’est pas gravé.

Le contexte des trouvailles demeure assez flou ; G. Maspero en livre le rapport suivant<sup>50</sup> :

Les statues reproduites sur les planches VIII-XII ont été **achetées, en 1888**, à des marchands indigènes qui les tenaient d’habitants de Mitrahynèh, l’une, celle de Niousirri, pour 80 £E, les autres ensemble pour 1 000 £E. M. Grébaut chercha à en connaître le lieu d’origine, et le raïs Mohammed Abou-Higgazi lui déclara bientôt **qu’elles avaient été découvertes à Mitrahynèh même, dans une chambre située à l’Ouest de l’emplacement du lac Sacré, parmi les ruines du temple de Phtah, un peu plus bas que la table à libations figurée sur la planche précédente**. Le récit lui parut peu croyable ; il supposa que les marchands l’avaient inventé de toutes pièces, afin de dépister les agents du Service des Antiquités, et que les monuments provenaient d’un coin quelconque de Sakkarah. Il fit exécuter dans la nécropole des sondages qui demeurèrent sans résultats, mais cet insuccès

48. Comme en témoigne leur association étroite dans l’hymne à Amon de Leyde, chapitre 300, feuille IV/21-24 : « Leurs villes sur terre sont établies pour toujours ; Thèbes, Héliopolis et Memphis, jusqu’à l’éternité », (A. BARUCQ, Fr. DAUMAS, *Hymnes et prières de l’Égypte ancienne*, LAPO 10, 1980, p. 224-225) ou encore le regroupement Amon-Rê, Rê-Horakhty et Ptah-neb-Maât, qui en est le symbole, sur la stèle ramesside de Tchia, n° E 7717 au musée du Louvre. Lire également, sur cette conception, S. CAUVILLE, « Karnak ou la quintessence de l’Égypte », *BSFE* 172, 2008, p. 17-31.

49. PM III/2, p. 842-843.

50. G. MASPERO dans E. Grébaut (éd.), *op. cit.*, I, 1890-1900, p. 9-10.

n'affaiblit point sa conviction : la présence, sur la statue de Mykérinos, d'un titre formé avec le nom de l'un des taureaux sacrés, lui fit penser qu'ils avaient décoré l'un des Sérapéums de l'Ancien Empire. Depuis mon retour en Égypte, j'ai eu l'occasion d'interroger quelques-unes des personnes qui avaient été mêlées à cette affaire, et toutes m'ont affirmé **que le récit fait à M. Grébaut était l'expression de la vérité**. Le raïs Higgazi, fils et successeur du raïs Mohammed, **m'a mené à la place ou l'on assure que la trouvaille a été faite, et il m'a proposé de rouvrir la chambre, dans l'espoir d'y recueillir quelques indices nouveaux** ; il y aura lieu certainement d'ordonner des fouilles en cet endroit. En tout cas, l'histoire n'a rien d'invraisemblable en elle-même. La façon dont M. Quibell a découvert les deux belles statues en bronze de Papi I, à Kom el-Ahmar, montre que les Égyptiens avaient l'habitude de conserver longtemps les images de leurs anciens rois, puis de les enterrer dans des cachettes, lorsqu'elles ne leur semblaient plus être en état de servir. Le sacerdoce de Memphis a pu de même, au moment d'un des remaniements du temple de Phtah, reléguer dans un caveau, comme dans une *favissa*, les statuettes des rois de la IV<sup>e</sup> et de la V<sup>e</sup> dynasties qui avaient décoré le sanctuaire plus ancien.

L. Borchardt apporte des précisions supplémentaires mais très ponctuelles dans le *Catalogue Général*<sup>51</sup>. À propos de la statue n° 38 de Néouserrê, il écrit, en effet :

Trouvée à Saqqarah (?) en 1888. Toutefois, indiquée **comme découverte profondément enfouie sous le dallage du temple de Ptah de Ramsès II à Mit-Rahina** d'après les informations de M.A. Barsanti ; selon les indications de E. Brugsch, elle aurait été **achetée pour 80 £E à M. Dingli**. **Les quatre statues suivantes ont été achetées à Guiza à Aly abd el-Hadj et Farag Ismaïn pour 1 000 £E**. D'après le *Journal d'entrée*, elle a été enregistrée en juillet 1888, mais sans indication de lieu de découverte et **non regroupée avec les quatre suivantes** ; aussi s'agit-il probablement d'un achat.

Plus loin, à propos de la statue n° 39 (anonyme) et des suivantes, il ajoute :

D'après les dires des Arabes les **statues auraient été trouvées près du lac entre le temple de Ramsès II et le village de Mitrahineh** (selon les informations d'une notice rédigée par Daressy).

G. Daressy, justement, avait apporté, dans son rapport sur les fouilles de Mit Rahineh, des détails supplémentaires que quelques imprécisions rendent, toutefois, un peu incertains<sup>52</sup> :

Vis-à-vis du pylône, à une distance de 24 m. 60 cent. et à 8 m. 85 cent. au nord de son axe, subsiste un socle de statue colossale, construit en blocs de basalte noir reposant sur des fondations en calcaire ; il mesure 4 m. 60 cent. de longueur, 2 m. 48 cent., de largeur et 0 m. 75 cent. de hauteur. [...] Derrière ce socle s'étend, vers le nord, un long mur en briques crues, probablement le pylône d'un temple faisant face à celui de Ramsès II mais plus ancien. En effet, des déblaiements, entrepris

51. L. BORCHARDT, *Statuen und Statuetten von Königen und Privatleuten im Museum von Kairo (Nr. 1-1294)*, I, CGC, n°s 1-380, Berlin, 1911, p. 36-37.

52. G. DARESSY, « Le temple de Mit Rahineh », *ASAE* 3, 1902, p. 22-31, citation de la p. 24-25.



l'été dernier, ont fait découvrir deux massifs de maçonnerie, sans doute des bases de statues, **dans le voisinage desquels on a recueilli des objets de fondation au nom de Thotmès IV, briques émaillées, hachettes, vases et pierres diverses.** Il est à noter que **c'est dans la dépression séparant ces deux temples qu'ont été trouvés la statue en albâtre de Chefren (n° 37 du catalogue), le socle orné de rainures (n° 7), et le bas-relief en grès (n° 230) où l'on voit Aménophis III adorant Ptah.**

La difficulté que présente ce rapport réside dans le fait que la statue en albâtre de Chéphren n'est pas la statue n° 37 du *Catalogue Général*, (ce numéro correspond à un groupe privé en calcaire) mais la statue n° 41 (p. 38). Ce n'est sans doute pas suffisant pour rejeter en bloc le témoignage, d'autant que plusieurs registres semblent avoir cohabité, pourvus des numéros d'ordre différents.

W.M.Fl. Petrie décrit également, dans son compte rendu des fouilles de 1908, le lieu où les statues de l'Ancien Empire auraient été trouvées<sup>53</sup> :

§ 25. Sur la pl. XXI sont les vues de la salle ouest, dont le plan est donné à la pl. II. La première (vue) est prise à distance depuis les environs du colosse, regardant au-delà des eaux qui recouvrent le site du temple de Ptah en février. [...] La salle ouest se trouve juste derrière le plus proche tronc de palmier. Le village est aussi visible sur la vue de la mare qui a été prise juste devant le pylône. Cette mare résulte des fouilles antérieures qui mirent au jour **des statues anciennes remontant à l'époque des pyramides.**

Il publie les éléments d'un dépôt de fondation au nom de Thoutmosis IV<sup>54</sup> trouvé là et qui était sans doute un pendant de celui découvert auparavant par G. Daressy.

D.G. Jeffreys mentionne à deux reprises les statues dans le *Survey of Memphis*<sup>55</sup>. Une première citation les associe à la zone désignée par l'acronyme BAL = « *Birket* », zone AL (voir sa carte n° 8), juste à l'ouest de l'enceinte et au nord du pylône de Ramsès II :

C'est l'emplacement du lit de sable très étendu déjà mentionné, où Petrie a fouillé en 1908 et **qu'il identifiait au lieu de découverte d'un groupe de statues de rois de la V<sup>e</sup> dynastie** et de vases à libation de l'Ancien Empire, acquis par le musée du Caire en 1888. Petrie semblait bien plus sûr de la provenance de ces objets que ne l'étaient en leur temps Grébaut et Maspero. Mais il demeure quelques doutes sur leur origine exacte.

Il y fait une seconde fois allusion dans le volume VII<sup>56</sup>, en déplorant, à propos des fouilles Maspero-Grébaut (1885-1886) :

[...] que l'on ne connaisse virtuellement rien du contexte des trouvailles faites pendant ces années étant donné qu'il n'y avait pas d'enregistrement régulier et que la documentation est essentiellement

53. W.M.Fl. PETRIE, *Memphis I*, BSAE 15, 1909, p. 9, voir également *id.*, *EEF Arch. Report*, 1908, p. 15.

54. *Id.*, BSAE 15, 1909, p. 8, § 22, pl. XIX/1 et XX.

55. D.G. JEFFREYS, *The Survey of Memphis I. The Archaeological Report I*, EES Occasional Papers 3, 1985, p. 35.

56. *Id.*, *The Survey of Memphis VII. The Hekekyan Papers and Other Sources for the Survey of Memphis*, ExcMem 95, 2010, p. 188.

constituée d'inventaires de musées, de notes rédigées au moment de l'arrivée, de renseignements notés lors de l'enregistrement chronologique dans le *journal d'entrée*, et d'occasionnelles archives documentaires photographiques (comme celles réalisées par de Morgan). Quelques-uns de ces éléments très ténus ont été reproduits ensuite comme des preuves solides de provenance dans les volumes du *Catalogue Général* [...] et les *Guides du Musée du Caire*.

## SYNTHÈSE SUR LE CONTEXTE DE LA TROUVAILLE

Même si tous les récits ne concordent pas exactement, il semble que l'on puisse en dégager les renseignements suivants :

- ♦ Les statues étant apparues à une date rapprochée, on peut estimer qu'elles proviennent d'une même zone, zone que les pillards auraient, éventuellement, explorée une première fois et sur laquelle ils seraient ensuite revenus.

- ♦ Le site de la découverte semble avoir été situé, assez précisément, au nord-ouest du pylône ramesside du temple de Ptah.

- ♦ Les statues semblent avoir été trouvées en profondeur : sans doute avaient-elles été placées dans des substructures. Il est, d'ailleurs, à deux reprises, question de chambres, ce qui permet de penser que les statues avaient été enfermées dans des cryptes ou des caissons de fondations<sup>57</sup>. Ce dispositif pourrait être rapproché du contexte des trouvailles du temple d'Hiérakonpolis : le faucon en or provient d'une chambre axiale aux parois en basalte et les statues de Pépy I<sup>er</sup> et de Khasékhemouy ont été extraites d'une fosse dans le sol de la chambre nord, l'ensemble ayant constitué les substructures d'un temple refondé par Thoutmosis III<sup>58</sup>.

- ♦ Les statues sont remarquablement bien conservées, ce qui signifie qu'elles avaient fait l'objet d'un dépôt particulièrement soigné, sans doute dans la foulée de la désaffectation de leurs chapelles primitives.

- ♦ Par leur similitude et leur lieu de découverte apparemment commun, il est concevable que l'on soit en présence d'un dépôt votif aménagé d'un seul jet lors du démantèlement d'une série

57. Le pylône d'Hatchepsout et de Thoutmosis III à Ermant comportait ainsi des caissons de fondation : R. MOND, O.H. MYERS, *Temples of Armant: A Preliminary Survey, ExcMem* 43, 1940, pl. III et p. 15 (« constructional chambers »). Le VIII<sup>e</sup> pylône à Karnak semble avoir comporté, dans sa maçonnerie, des chambres aujourd'hui inaccessibles (P. BARGUET, *op. cit.*, p. 264). La tradition de conserver des statues dans les substructures s'est perpétuée tout au long de l'histoire égyptienne : au temple de Dendera, des effigies fort anciennes étaient placées dans des cryptes (pour certaines au moment de la construction car leurs dimensions étaient trop importantes pour qu'elles puissent passer par les étroites ouvertures) : S. CAUVILLE, « Les statues cultuelles de Dendera d'après les inscriptions pariétales », *BIFAO* 87, 1987, p. III-III2. D'autres statues, associant Pépy I<sup>er</sup> à Hathor et Harsomtous y sont également recensées : *ibid.*, p. 108 et p. 80, n° 7 pour un groupe avec Pépy I<sup>er</sup> présentant un Ihy sistrophore à la déesse (hauteur : 2,10 m), et p. 87, n° 4 pour le nom du même roi sur un pilier-sistre hathorique. Sur cet usage des cryptes, voir encore D. KURTH, « Zu den Darstellungen Pepi I. im Hathor Tempel von Dendera », dans W. Helck (éd.), *Tempel un Kult, ÄgAbh* 46, 1987, p. 1-23 ; W. WAITKUS, *Die Texte in den unteren Krypten des Hathor-Tempels von Dendara*, *MÄS* 47, 1997, et J.Fr. QUACK, *BSFE* 160, 2004, p. 14.

58. J.E. QUIBELL, F.W. GREEN, *Hierakonpolis II*, 1902, pl. XLVII, p. 27-28 ; L.R. BUßMANN, *Die Provinztempel Ägyptens von der 0. Bis zur 11. Dynastie I*, *PdÄ* 30, Leyde, Boston, 2010, p. 51 ; 195. Pour la datation thoutmoside du temple en briques crues : J.E. QUIBELL, F.W. GREEN, *op. cit.*, p. 33.

de chapelles qui auraient tenu lieu de « Chambre des Ancêtres » primitive dans ou à proximité du temple de Ptah à Memphis.

• À proximité ont été trouvés, en deux temps, deux dépôts de fondation de Thoutmosis IV<sup>59</sup>, ce qui permet de penser que les statues avaient été enfouies dans les fondations d'un édifice datant de cette période précise de la XVIII<sup>e</sup> dynastie.

• Or, un certain nombre de fragments architecturaux au nom de ce roi et des stèles mémoriales post-amarniennes qui le mentionnent semblent bien confirmer l'existence d'un tel monument de Thoutmosis IV sur le site<sup>60</sup>.

## LES STATUES

On recense un total de cinq statues (dont une anonyme) et un éventuel fragment d'une sixième (fig. 1-5). La série des rois figurés peut être établie, selon leur rang chronologique, comme présenté page suivante.

Il faut probablement comptabiliser encore un fragment de statue de Sahourê mentionné par E. Grébaut (*Notice sommaire des monuments exposés*, 1892, n° 6204, p. 42) et cité par L. Borchardt (*Statuen und Statuetten*, CGC, I, p. 39, n. 1).

Le fragment de trône au nom de Sahourê éventuellement rattaché au lot de statues 38-42, mentionné également par Grébaut, Cat. 1892, p. 42, sous le n° 6204, et qui se trouve en fait confondu avec la fiche 6191 (au lieu de 6204), n'a pas pu être retrouvé en 1897 et le *journal d'entrée* semble, lui non plus, ne pas en avoir gardé la trace, alors qu'il est publié ou mentionné dans l'édition du Musée Égyptien.

Peut-être faut-il encore joindre à ce lot la statue d'Hétepdief (JE 34557 = CGC 1), remontant à la II<sup>e</sup> dynastie. Selon le *Journal d'entrée*, elle proviendrait, en effet, de Mitrahineh et aurait été découverte cette même année 1888<sup>61</sup>. Détail intéressant : Hétepdjef était, semble-t-il, attaché au **culte des rois ancêtres** Hétepskhemouy, Râneb et Ninetjer comme pourraient l'indiquer ces noms gravés sur son épaule.

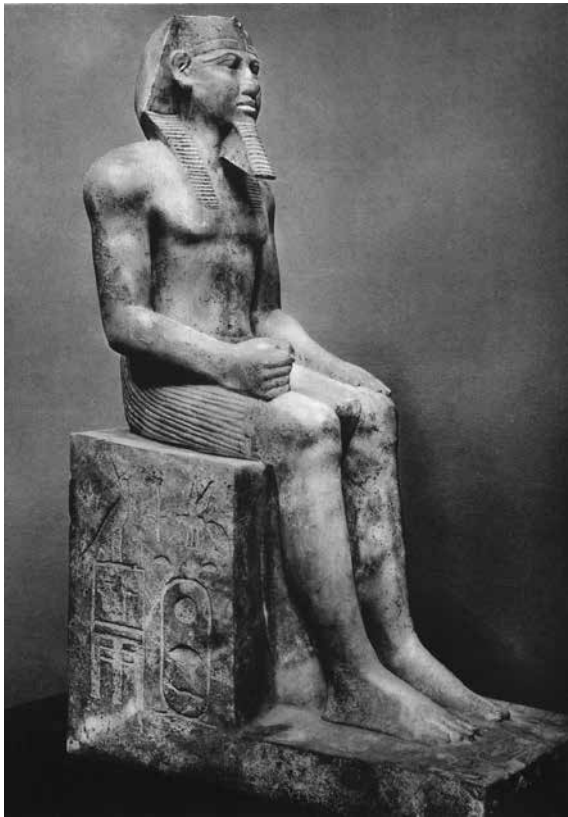
Parmi les raisons qui conduisent à penser que cette statue faisait partie de la même cachette que celle où furent trouvées les statues royales de l'Ancien Empire, on mentionnera qu'elle fut enregistrée en même temps qu'un bas-relief en quartzite figurant Amenhotep III et le dieu Ptah (JE 34558) provenant de ce secteur, trouvé la même année, à une vingtaine de mètres d'un bloc décoré de motifs en façade de palais (JE 27851) qui, lui, recouvrait assurément la cachette des statues<sup>62</sup>.

59. G. DARESSY, *ASAE* 3, 1902, p. 24-25; W.M.FI. PETRIE, *BSAE* 15, 1909, p. 8 et pl. XIX = *Urk.* IV, 1561, 18-20; J.M. WENSTEIN, *Foundation Deposits in Ancient Egypt. University of Pennsylvania Phd*, 1973, p. 207-208, n° 56.

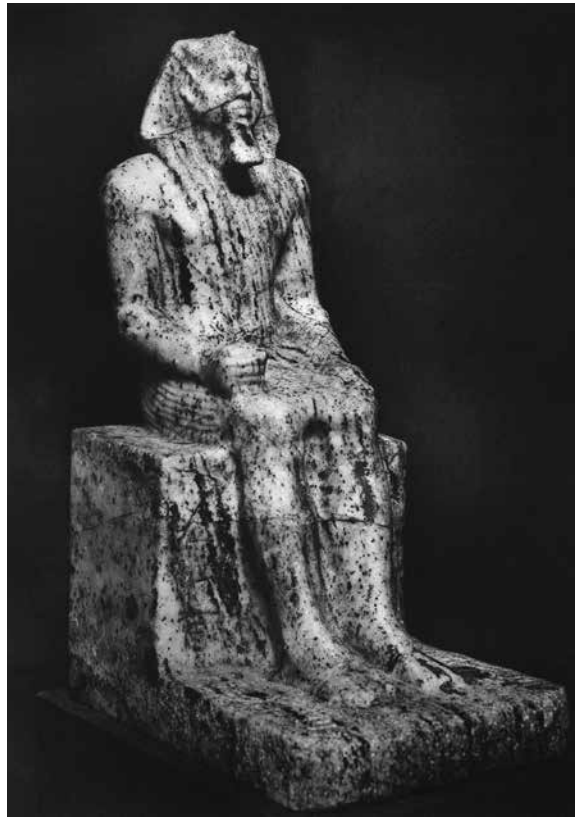
60. B.M. BRYAN, *The Reign of Tuthmosis IV*, 1983, p. 157-159; St. PASQUALI, *Topographie culturelle de Memphis I*, *CENIM* 4, 2011, p. 21-26, doc. A.40 à A.48 puis p. 26-29, doc. A.49 à A.51.

61. E. GRÉBAUT (éd.), *op. cit.*, I, 1890-1900, p. 12-13 et pl. XIII = L. BORCHARDT, *op. cit.*, I, CGC, 1911, p. 1-2 (n° 1), signalée à mon attention par St. Pasquali.

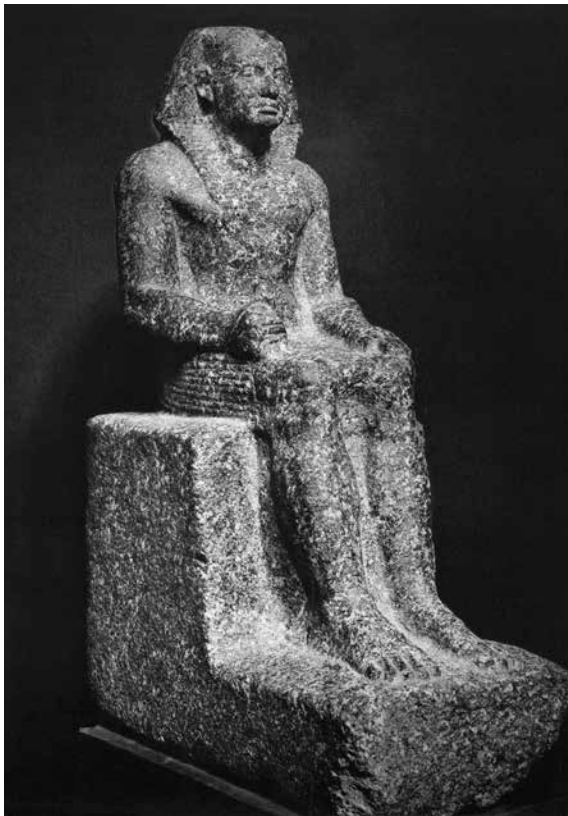
62. E. GRÉBAUT (éd.), *op. cit.*, I, 1890-1900, p. 8 (n° 1), pl. VII/1 et p. 9 (n° 2), pl. VII/2.



1.



2.



3.



4.

- Fig. 1. Chéphren, JE 28577, CGC n° 41  
(E. Grébaut, *op. cit.*, I, 1890-1900, pl. VIII; L. Borchardt, *op. cit.*, I, CGC, 1911, p. 38, n° 41).  
Fig. 2. Mykérinos, JE 28578, CGC n° 42  
(E. Grébaut, *op. cit.*, I, 1890-1900, pl. IX; L. Borchardt, *op. cit.*, I, CGC, 1911, p. 39, n° 42).  
Fig. 3. Néouserrê, JE 28466, CGC n° 38  
(E. Grébaut, *op. cit.*, I, 1890-1900, pl. X; L. Borchardt, *op. cit.*, I, CGC, 1911, p. 36-37, n° 38).  
Fig. 4. Menkaouhor, JE 28579, CGC n° 40  
(E. Grébaut, *op. cit.*, I, 1890-1900, pl. XI; L. Borchardt, *op. cit.*, I, CGC, 1911, p. 37-38, n° 40).



Fig. 5. Anonyme (Chéops ?), JE 28580, CGC n° 39  
(E. GRÉBAUT, *op. cit.*, I, 1890-1900, pl. XII;  
L. BORCHARDT, *op. cit.*, I, CGC, 1911, p. 37, n° 39).

À l'exception notable de celle de Menkaouhor (fig. 4), les statues royales sont très semblables les unes aux autres et sont figurées dans une attitude et avec attirail vestimentaire qui rappellent très précisément les représentations de la « Chambre des Ancêtres » de Thoutmosis III à Karnak dont il a été question plus haut.

Cette attitude, on l'a déjà évoqué, est très spécifiquement celle donnée aux statues royales auxquelles on rend un culte dans leurs chapelles : c'est ainsi que sont figurées les effigies du souverain au fond des parois latérales des chapelles qu'Amenhotep I<sup>er</sup> avait élevées autour du temple d'Amon de Sésostri I<sup>er</sup> à Karnak<sup>63</sup>, chapelles qui furent ensuite reproduites quasiment à l'identique, au même emplacement, par Thoutmosis III (fig. 6)<sup>64</sup>.

Les statues memphites doivent remonter aux règnes mêmes des rois figurés, mais la spécificité du costume de Menkaouhor – le vêtement jubilaire<sup>65</sup> –, s'ajoutant au fait qu'il est, en l'état de la série, le plus récent des souverains, est peut-être l'indice qu'il a été l'éventuel initiateur du premier regroupement des statues.

63. C. GRAINDORGE, Ph. MARTINEZ, « Karnak avant Karnak : les constructions d'Aménophis I<sup>er</sup> et les premières liturgies amoniennes », *BSFE* 115, 1989, p. 41, fig. 4, droite, p. 45, fig. 8 et p. 47, fig. 9 ; pour l'emplacement, voir l'hypothèse préliminaire de J.-Fr. CARLOTTI dans C. Graindorge, « Les monuments d'Amenhotep I<sup>er</sup> à Karnak », *Egypte* 16, 2000, plan 1, p. 27 ; plan 2, p. 29 ; et plan 4, p. 34.

64. PM II<sup>3</sup>, p. 93 et 96.

65. H. SOUROUZIAN, « Inventaire iconographique des statues en manteau jubilaire », dans C. Berger, G. Clerc et N. Grimal (éd.), *Hommages à Jean Leclant*, *BdE* 106/1, 1994, p. 509, n° 9, fig. 1a.

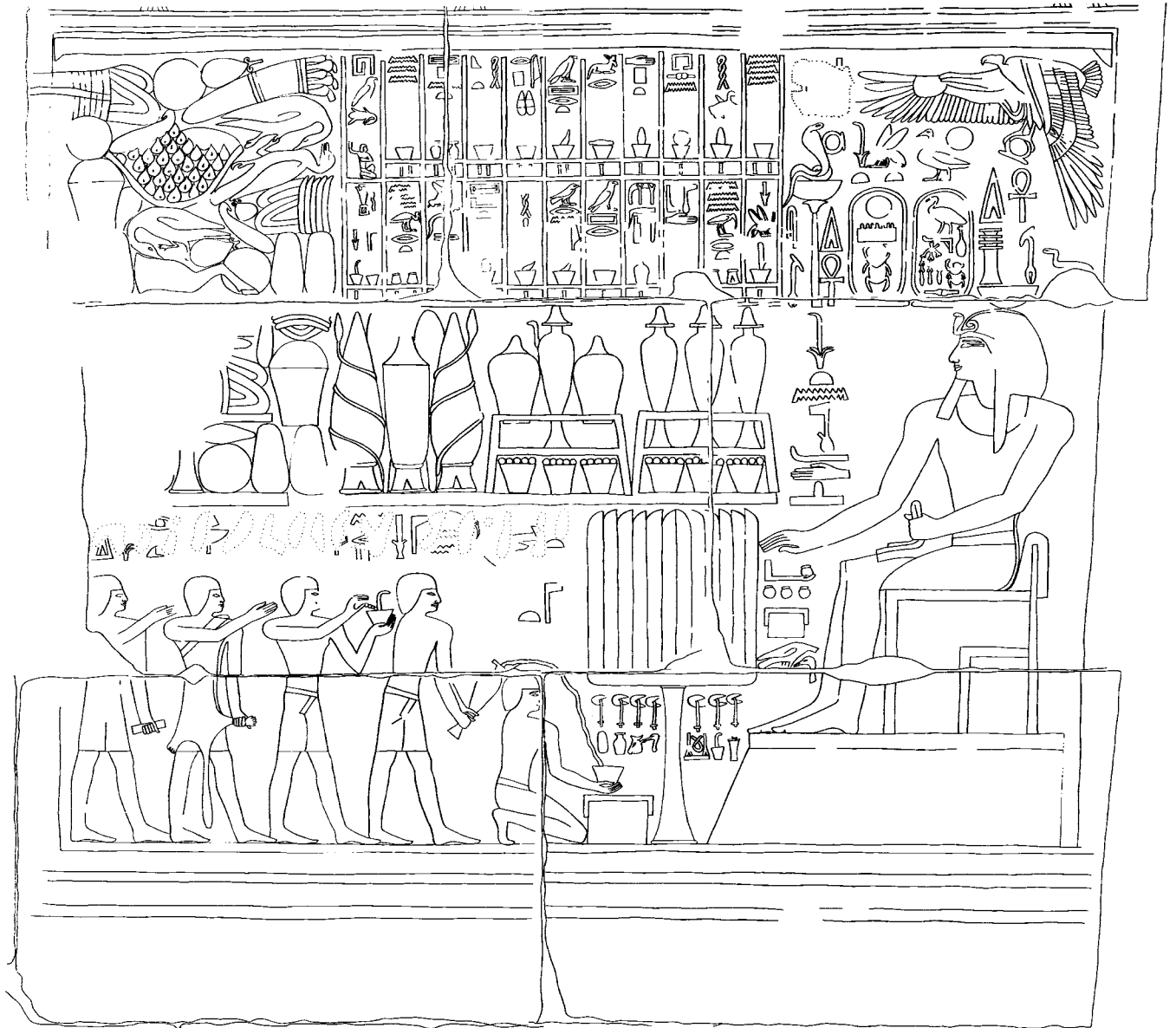


Fig. 6. Paroi d'une des chapelles de Thoutmosis III : représentation de la statue de Thoutmosis III à laquelle s'adresse le rituel.

## SYNTHÈSE ET CONCLUSION

Le dépôt de statues royales découvert en substructure à proximité du temple de Ptah à Memphis possède nombre de caractères d'une cachette d'effigies retirées de la circulation. Il est envisageable que les statues aient primitivement été les destinataires des actes rituels accomplis dans le cadre d'un culte des Ancêtres. On peut tenter une reconstitution, pour partie, certes, spéculative, de la succession des événements qui sont susceptibles d'avoir abouti à la situation présente, selon le schéma suivant :

• À l'origine, il a dû exister une série de chapelles pour le culte des rois, à Memphis, associées à un temple de Ptah primitif. Ces chapelles se présentaient vraisemblablement comme des niches individuelles destinées à accueillir au moins cinq statues d'ancêtres au bénéfice desquels un culte mémorial était accompli. Leur date aurait été contemporaine ou postérieure au règne de Menkaouhor (fin de la V<sup>e</sup> dynastie), le plus récent, apparemment, des souverains de la série, et le seul dont, d'ailleurs, la statue évoque la fête-*sed*<sup>66</sup>.

• Sous le règne de Thoutmosis IV, semble-t-il, ce dispositif aurait été démantelé et les statues soigneusement enfouies dans des cryptes aménagées à cette fin dans les fondations du sanctuaire que ce roi avait entrepris de reconstruire là<sup>67</sup>, édifice qui était vraisemblablement consacré à Ptah, selon ce que les dépôts de fondation, successivement exhumés par G. Daressy et W.M.Fl. Petrie, nous permettent de penser<sup>68</sup>.

• Il est probable qu'un nouveau lieu de culte dédié aux rois antérieurs avait alors été aménagé, semblable, peut-être, à la « Chambre des Ancêtres » de Karnak, à moins qu'il ne se soit agi, plus sommairement encore, d'une salle simplement inscrite de listes de cartouches comme les tables de Séthy I<sup>er</sup> et de Ramsès II à Abydos nous en ont gardé la trace<sup>69</sup>. On sait, du reste, que des cultes royaux (dont certains sont adressés à des rois défunts) étaient étroitement associés au culte de Ptah<sup>70</sup>.

• Thoutmosis IV, rénovateur de ce culte des ancêtres, aurait ensuite été lui-même vénéré dans ce lieu, en qualité de prédécesseur et de médiateur auprès de Ptah, selon des modalités

66. Pour la question du culte des statues du roi régnant, voir les remarques d'A. Badawy (ZÄS 99, 1973, p. 66), pour qui les statues auraient incarné le concept déifié de la royauté. Voir également M. EATON-KRAUSS, LÄ V, col. 1263, s.v. « Statuendarstellung ». En principe, les figurations du roi en costume de fête jubilaire concernent un roi régnant vivant. Les exceptions sont très rares (une statue d'Amosis réalisée par Amenhotep I<sup>er</sup> et trois statues de Thoutmosis II réalisées par Hatchepsout et Thoutmosis III).

67. Les motivations qui président à la constitution des *favissae* de statues peuvent être variées, du dépôt votif, à l'enfouissement par commodité, de l'inhumation respectueuse à la volonté d'extraire du circuit des statues bannies, volontairement brisée dans des rites de proscription (voir W. HELCK, LÄ V, col. 1262, s.v. « Statuenbegräbnis » et le point fait dans Ch. BONNET, D. VALBELLE, *Des pharaons venus d'Afrique. La cachette de Kerma*, Paris, 2005, p. 174-204).

68. *Urk.* IV, 1561, 18-20 : le roi y est *mry-Pth*. Une table d'offrandes trouvée dans les environs (PM III/2, p. 830) met également le roi sous la protection de Ptah (Caire CG 23088) : *Urk.* IV, 1558, 1-16.

69. Liste de Séthy I<sup>er</sup> : KRI I, 177-179, 5 ; liste (identique) de Ramsès II : KRI II, 539, 11-541, 5. Une liste semblable avait été reproduite dans la tombe de Tenry à Saqqarah : A. MARIETTE, *RevArch* X, 1864, pl. XVII et p. 169-86, Caire CG 34516 ; PM III/2, p. 666.

70. Ch. MAYSTRE, *Les Grands prêtres de Ptah de Memphis*, OBO 113, 1992, p. 43-44.

peut-être assimilables au culte des ancêtres. Quelques stèles post-amarniennes remployées aux alentours ont en tout état de cause gardé le souvenir de la présence de ce souverain<sup>71</sup>.

✦ L'édifice de Thoutmosis IV aurait finalement été à son tour démonté au moment de la reconstruction par Ramsès II, au sud-est de son emplacement primitif<sup>72</sup>, du grand temple de Ptah dans les fondations duquel des éléments, dont les stèles post-amarniennes qui avaient précédemment meublé le bâtiment de Thoutmosis IV, auraient été enfouis. Seuls les caissons de fondation de Thoutmosis IV et leurs antiques statues auraient alors subsisté en sous-sol, jusqu'à leur perforation par les pillards à la fin des années 1880.

Le scénario qui est présenté ici propose une interprétation des données disponibles et des vestiges retrouvés somme toute vraisemblable et peut-être tentante, mais, il faut bien le reconnaître, celle-ci est entachée de nombreuses incertitudes que seules de nouvelles fouilles dans ce secteur permettront peut-être, un jour futur, de lever ; c'est du moins le vœu que je formule ici.

### *Post Scriptum*

Je signale, au sujet de l'existence probable d'une « Chambre des Rois » dès le règne de Sésostris I<sup>er</sup> à Karnak, la parution en 2014 de l'article de D. Lorand intitulé « Une "Chapelle des Ancêtres" à Karnak sous Sésostris I<sup>er</sup> ? », *CahKarn* 14, 2013, p. 447-466.

71. PM III/2, p. 833-834 ; 849 ; cf. également p. 871 ; W.M.Fl. PETRIE, *op. cit.*, pl. VII, I et VIII, 4 ; pour ces stèles, voir également B. BRYAN, *op. cit.*, p. 158 (où cinq stèles sont recensées) ; St. PASQUALI, *op. cit.*, p. 21-26, doc. A.40 à A.48 puis p. 26-29, doc. A.49 à A.51 (dix stèles). Toutefois, pour D. Devauchelle (« Un archétype de relief cultuel en Égypte ancienne », *BSFE* 131, 1994, p. 39-42, 49-50), la présence de Thoutmosis IV sur ces stèles n'aurait été due qu'à la reproduction, par le sculpteur, d'une scène réelle de décor extérieur du temple, sans qu'il y ait là de marque d'une vénération particulière adressée au souverain de la XVIII<sup>e</sup> dynastie.

72. On peut envisager que le transfert ait été lié au mouvement vers l'est des rives du Nil : voir D.G. JEFFREYS, H.S. SMITH, « The Eastward Shift of the Nile's Course Through History at Memphis », dans A.P. Zivie (éd.) *Memphis et ses nécropoles au Nouvel Empire*, Paris, 1988, p. 58-59 ; R.G. MORKOT, « Nb-Mj't-R'-United-With-Ptah », *JNES* 49, 1990, p. 323, 337 ; D.G. JEFFREYS, A. TAVARES, « The Historic Landscape of Early Dynastic Memphis », *MDAIK* 50, 1994, p. 143-173. Il est à noter que strictement aucun vestige de temple antérieur ne se trouvait sous le temple ramesside de Ptah (L. GIDDY, « Le Survey de Memphis : état des recherches archéologiques et épigraphiques », *BSFE* 129, 1994, p. 12-13). Je dois préciser que J. Málek faisait une interprétation un peu différente de ce dépôt statuaire en supposant que les effigies royales auraient été rassemblées à l'initiative du fils royal de Ramsès II, Khâemouaset, dans le cadre de la revitalisation de certains cultes des ancêtres tombés en désuétude (J. MÁLEK, « A Meeting of the Old and New. Saqqâra During the New Kingdom », dans A.B. Lloyd [éd.], *Studies in Pharaonic Religion and Society in Honor of J. Gwyn Griffiths*, *EES OccPubl* 8, 1992, p. 57-76, sp. p. 65 et n. 63 ; référence que je dois à Ph. Collombert).



# INDICES

## I. INDEX MUSÉOGRAPHIQUE

### 1. Statues

*Par musées, collections, etc.*

#### ALEXANDRIE, Bibliotheca Alexandrina

597 (ex. Caire JE 37104 - B-CK n° 286)..... 120; 473,  
n. 21; 474, n. 27; 475, n. 37; 478, n. 58

#### ALEXANDRIE, Musée national

68 (ex. Caire CG 42016 - B-CK n° 44) .....141, n. 43;  
169

116 (ex. Caire JE 36579 - B-CK n° 10) ...137, n. 25; 453,  
n. 124

121 (ex. Caire JE 37353 - B-CK n° 422).....456, n. 131;  
489, n. (c)

122 (ex. Caire CG 48649 - B-CK n° 383)..435 et n. 17;  
437

n° inconnu (ex. Caire CG 42060 - B-CK n° 35) ....141,  
n. 43; 148 et n. 68; 149; 169; 172, fig. 12

n° inconnu (ex. Caire CG 42144 - B-CK n° 265)..142,  
n. 45; 170; 271

#### AMSTERDAM, Allard Pierson Museum

8843 (ex. coll. Van Leer)..... 450 et n. 104  
8844.....443, n. 52; 447, n. 88

#### ASSOUAN, Musée d'Éléphantine

inv. 1086..... 344, n. 52; 350 (b)

#### ASSOUAN, Musée nubien

n° inconnu (ex. Caire CG 42010 - B-CK n° 12) .....141,  
n. 43

n° inconnu (ex. Caire CG 42200 - B-CK n° 45)....141,  
n. 43; 143, n. 51; 169

n° inconnu (ex. Caire CG 42205 - B-CK n° 38).....95,  
n. 24; 141, n. 43; 143, n. 51; 169; 511

n° inconnu (ex. Caire JE 37386 - B-CK n° 371) ..... 99,  
n. 42

n° inconnu (ex. Caire JE 38018 -B-CK n° 589) ..... 99,  
n. 42

#### ATHÈNES, Musée archéologique national

1589 ..... 450, n. 106  
L.106..... 412, n. 6

#### BALTIMORE, Walters Art Museum

(ex. WAG)

22.76 - cat. n° 171..... 494, n. (m)

22.80 - cat. n° 159 (B-CK n° 996) .....447, n. 88

22.113 - cat. n° 147 (B-CK n° 989)..... 371-374; 380

22.183 - cat. n° 168

(ex-Caire JE 37164 -B-CK n° 989) .....447, n. 88

22.184 - cat. n° 382 ..... 528, n. III

22.203 - cat. n° 145.....496, n. 31

22.215 - cat. n° 174 (B-CK n° 569).....108, n. 76

54.556..... 515, n. 67

#### BENI SOUEF, Beni Souef Museum

n° 1632 (ex. Caire CG 42206 - B-CK n° 80) ..... 496,  
n. 31

n° 1645 (ex. Caire JE 37322 - B-CK n° 279) ..... 445,  
n. 72

## BERLIN, Ägyptisches Museum

1205.....	271, n. 17
2269.....	450, n. 106
2271.....	447, n. 86
2323.....	529, n. 121
8814.....	372, n. 37
9258.....	434, n. 8 ; 435, n. 15
9320.....	496, n. 29
10645.....	271, n. 18
12500.....	339, n. 36
17021.....	373, n. 43
22883.....	271, n. 17
24195.....	402, n. 18

## BLOOMINGTON,

### Indiana University Archaeology Museum

inv. 69.158.....	338, n. 29
------------------	------------

## BOLTON, Museum and Art Gallery

A.76.1969.....	513, n. 58
----------------	------------

## BORDEAUX, Musée d'Aquitaine

CG 204 = inv. 8643.....	518, n. 86
-------------------------	------------

## BOSTON, Museum of Fine Arts

04.1841.....	voir Caire, Musée égyptien CG 48635
07.494 (B-CK n° 986).....	108, n. 76
14.720.....	486, n. 8
23.730.....	29, n. 31
23.731.....	29, n. 31
23.732.....	29, n. 31
29.1131 + 2000.973.....	516, n. 75
1972.396.....	486, n. 8

## BROOKLYN MUSEUM

16.580.186.....	367, n. 9
33.53.....	271, n. 17
33.54.....	271, n. 17
36.613.....	372 ; 381
36.738.....	447, n. 88
36.835.....	338, n. 28
39.119.....	282 ; 284
39.121.....	271, n. 18
40.532.....	494, n. (m)
52.89.....	447, n. 88

55.175.....	voir CAIRE, Musée égyptien, JE 38064
67.68.....	250
77.50.....	435

## BUCAREST, Musée Simu

sans n° («Torse Simu»).....	500, n. 52
-----------------------------	------------

## BUFFALO, Albright-Knox Art Gallery

27.14 (ex-).....	231-247
------------------	---------

## CAIRE, Musée de l'aéroport

n° inconnu (ex. Caire JE 37363 - B-CK n° 296)....	447, n. 88
---	------------

## CAIRE, Musée égyptien

CG 1 (= JE 34557).....	47 ; 399, n. 1
CG 38 (= JE 28466).....	48, fig. 3
CG 39 (= JE 28580).....	49, fig. 5
CG 40 (= JE 28579).....	48, fig. 4
CG 41 (= JE 28577).....	48, fig. 1
CG 42 (= JE 28578).....	48, fig. 2
CG 43I.....	306, n. 39
CG 553.....	329, n. 201
CG 564.....	402, n. 18
CG 572.....	345, n. 63
CG 606.....	314, n. 98
CG 657.....	515, n. 68
CG 670.....	517 ; 528, n. 117
CG 697.....	447, n. 86
CG 711.....	373, n. 43
CG 716.....	372, n. 37
CG 724.....	435, n. 17
CG 741.....	496, n. 29
CG 882.....	307, n. 47
CG 884.....	403, n. 21
CG 914.....	55, n. 13
CG 935.....	57 ; 63, fig. 5
CG 1040.....	271, n. 17
CG 1115.....	252, n. 19
CG 1198.....	277
CG 1230.....	500, n. 50
CG 38231.....	512, n. 52 ; 513, n. 63 ; 520, n. (e) et n. 90
CG 38233.....	523, n. 91
CG 38238.....	528, n. 112
CG 38250.....	529, n. 122
CG 38358.....	516, n. 75
CG 38364bis (B-CK n° 864).....	511 ; 514 (A10) ; 525

CG 38365.....	529, n. 121	CG 42045 (B-CK n° 95) .....	231-247
CG 38368 .....	517 ; 518, n. 86 ; 520, n. (d)	CG 42050 (B-CK n° 209).....	169
CG 38372 + Sydney MU 2668 .....	516, n. 75	CG 42052 (B-CK n° 96) .....	161, n. 128
CG 38380 .....	528, n. 112	CG 42053 (B-CK n° 459) .....	141, n. 40 ; 142, n. 46
CG 38386 (B-CK n° 863) .....	510 ; 514 (A12) ; 515 ; 525	CG 42054 (B-CK n° 271).....	149, n. 73 ; 151, n. 79 ; 173, fig. 14
CG 38388bis (B-CK n° 861) .....	510 ; 514 (A11)	CG 42055 (B-CK n° 264) .....	141, n. 42 ; 170
CG 38398 (B-CK n° 862) .....	510 ; 512 ; 514 (A13) ; 560	CG 42057 (B-CK n° 458) .....	142, n. 46
CG 38411 .....	517, n. 79	CG 42058 (B-CK n° 237).....	142, n. 45 ; 170
CG 38917bis (B-CK n° 858).....	505, n. 5	CG 42059 (B-CK n° 333) .....	142, n. 46 ; 149, n. 75 ; 151, n. 81 ; 170 ; 174, fig. 15
CG 42001 (B-CK n° 299) .....	36, n. 6 ; 38 ; 142, n. 44 ; 169	CG 42060 (B-CK n° 35) .....	voir ALEXANDRIE, Musée national n° inconnu
CG 42002 (B-CK n° 224).....	38 et n. 14 ; 142, n. 45 ; 142, n. 48 ; 170	CG 42061 (B-CK n° 88).....	148, n. 69 ; 172, fig. 12
CG 42003 + Rochester, N.Y., n° 42.54 (B-CK n° 56) .....	36 et n. 6 ; 38 ; 141, n. 43 ; 169	CG 42065 (B-CK n° 247) ...	142, n. 45 ; 161, n. 128 ; 170
CG 42004 (B-CK n° 381) .....	35 et n. 4 ; 38 ; 142, n. 46 ; 170	CG 42066 (B-CK n° 135) .....	142, n. 44 ; 169
CG 42005 .....	35-36 et n. 5 ; 38	CG 42068 (B-CK n° 363) .....	142, n. 46 ; 170
CG 42007 .....	345, n. 62	CG 42072 (B-CK n° 316) .....	170
CG 42009 (B-CK n° 447) .....	142, n. 46 ; 170	CG 42073 (B-CK n° 14).....	141, n. 43 ; 169 ; 272, n. 20
CG 42010 (B-CK n° 12) .....	152, n. 84 ; 169	CG 42075 (B-CK n° 123) .....	142, n. 44 ; 169
CG 42011 (B-CK n° 6) .....	140, n. 38 ; 141, n. 41 ; 152, n. 83 ; 169	CG 42076 (B-CK n° 221).....	169
CG 42012 (B-CK n° 7).....	140, n. 38 ; 141, n. 41 ; 152, n. 83 ; 169	CG 42077 (B-CK n° 49).....	141, n. 43 ; 169 ; 271, n. 17
CG 42013 (B-CK n° 490) .....	271, n. 18	CG 42078 (B-CK n° 378) .....	142, n. 46 ; 170
CG 42014.....	voir Louqsor, Museum of Ancient Egyptian Art, n° inconnu	CG 42079 (B-CK n° 172).....	169 ; 511, n. 43
CG 42015 (B-CK n° 126)....	142, n. 44 ; 151, n. 79 ; 169 ; 175, fig. 17	CG 42081 (B-CK n° 467) .....	139, n. 34
CG 42016 .....	voir ALEXANDRIE, Musée national 68	CG 42082 (B-CK n° 283).....	142, n. 45 ; 170
CG 42018 (B-CK n° 448) .....	142, n. 46 ; 170	CG 42083 (B-CK n° 638).....	144
CG 42019 (B-CK n° 240) .....	142, n. 45 ; 170	CG 42084 (B-CK n° 464) .....	139, n. 34 ; 144
CG 42020 (B-CK n° 127).....	142, n. 44 ; 169	CG 42085 (B-CK n° 823).....	144
CG 42021 (B-CK n° 315) .....	39 ; 142, n. 46 ; 145, n. 61 ; 150, n. 76 ; 170	CG 42087 (B-CK n° 468).....	144
CG 42022 (B-CK n° 453) ....	142, n. 46 ; 153, n. 90 ; 170	CG 42088 (B-CK n° 502) .....	144
CG 42023 (B-CK n° 42) .....	141, n. 43 ; 169	CG 42089 (B-CK n° 337).....	142, n. 46 ; 170
CG 42024 (B-CK n° 104).....	142, n. 44 ; 169	CG 42091 (B-CK n° 4) .....	141, n. 42 ; 152, n. 87 ; 169
CG 42025 (B-CK n° 380) ..	142, n. 46 ; 152, n. 84 ; 170 ; 359, n. 43	CG 42092 (B-CK n° 28) .....	142, n. 45 ; 147, n. 67 ; 152, n. 88 ; 169
CG 42027 (B-CK n° 310)....	149, n. 75 ; 170 ; 174, fig. 15	CG 42093 (B-CK n° 227).....	142, n. 45 ; 170
CG 42028 (B-CK n° 959) .....	142, n. 46 ; 170	CG 42094 (B-CK n° 248) .....	142, n. 45 ; 170
CG 42029 (B-CK n° 314).....	170	CG 42095 (B-CK n° 144) ..	135, n. 14 ; 145, n. 60 ; 146 ; 169 ; 170 ; 172, fig. 11
CG 42030 (B-CK n° 434).....	142, n. 46 ; 170	CG 42097 (B-CK n° 26).....	141, n. 43 ; 152, n. 86 ; 169 ; 175, fig. 17
CG 42033 (B-CK n° 62).....	141, n. 43 ; 169	CG 42098 (B-CK n° 579) .....	141, n. 40 ; 152, n. 83
CG 42036 + Louvre AF 9915 .....	231-247	CG 42099 (B-CK n° 438) .....	142, n. 46 ; 170
CG 42037 (B-CK n° 8) .....	145, n. 58 ; 231-247	CG 42100 (B-CK n° 208) .....	169
CG 42038.....	231-247	CG 42101 (B-CK n° 640).....	144
CG 42044.....	231-247	CG 42103 (B-CK n° 29) .....	141, n. 43 ; 169
		CG 42118 (B-CK n° 306).....	496, n. 26
		CG 42122 (B-CK n° 191).....	104, n. 57 ; 128
		CG 42126 (B-CK n° 1).....	93, n. 18 ; 497, n. 35
		CG 42131 (B-CK n° 331) .....	145, n. 61

- CG 42133 (B-CK n° 139).....496, n. 26  
CG 42138 (B-CK n° 533) ..... 143, n. 48  
CG 42139..... voir LOUQSOR,  
Museum of Ancient Egyptian Art J.929  
CG 42140 (B-CK n° 25).....145, n. 59; 151, n. 81; 283  
CG 42142 (B-CK n° 648) ..... 271  
CG 42143 (B-CK n° 462)..... 271  
CG 42144..... voir ALEXANDRIE,  
Musée national n° inconnu  
CG 42145 (B-CK n° 261).....142, n. 45; 170; 272  
CG 42146 (B-CK n° 596)..... 272; 289  
CG 42147 (B-CK n° 65).....141, n. 43; 169; 297, n. 5;  
298, n. 9; 303, n. 23; 324  
CG 42148 (B-CK n° 19) .....141, n. 43; 149, n. 73;  
150, n. 77; 151, n. 81; 169; 173, fig. 14; 174, fig. 16; 274  
CG 42149 (B-CK n° 211) 150, n. 77-78; 169; 174, fig. 16  
CG 42151 (B-CK n° 145) ..... 145, n. 60; 146;  
169; 172, fig. II  
CG 42152 (B-CK n° 302)..... 153, n. 89; 170  
CG 42154 (B-CK n° 437) .....142, n. 46; 170  
CG 42156 (B-CK n° 305) .....373, n. 43  
CG 42162 ..... voir LOUQSOR,  
Museum of Ancient Egyptian Art J.934  
CG 42164 (B-CK n° 101)..... 241, n. 64; 298, n. 9  
CG 42166 (B-CK n° 9)..... 298, n. 9  
CG 42167 (B-CK n° 18)..... 298, n. 9; 326, n. 182  
CG 42168 (B-CK n° 66)..... 326, n. 182  
CG 42169 (B-CK n° 93) ..... 298, n. 7 et 12; 305, n. 34;  
318 (e); 320-322; 324-326  
CG 42170 (B-CK n° 16) .....297, n. 5; 298, n. 9;  
303, n. 24  
CG 42173 (B-CK n° 50) .....145, n. 57  
CG 42184 (B-CK n° 152).....145, n. 57  
CG 42190 (B-CK n° 146).....145, n. 60; 146; 172, fig. II  
CG 42191 (B-CK n° 426) ..... 142, n. 46; 170;  
333-350; 352  
CG 42192 (B-CK n° 142).....142, n. 44; 169  
CG 42193 (B-CK n° 70) .....141, n. 43; 169; 360, n. 48;  
373, n. 45; 374, n. 49  
CG 42194 (B-CK n° 193)..... 169; 360, n. 48; 498, n. 39  
CG 42197 (B-CK n° 338).....142, n. 46; 155, n. 97; 170  
CG 42200 ..... voir ASSOUAN,  
Musée nubien n° inconnu  
CG 42201 (B-CK n° 132) .....142, n. 44; 143, n. 52  
CG 42203 (B-CK n° 332) .....142, n. 46; 145, n. 61; 170  
CG 42205..... voir ASSOUAN,  
Musée nubien n° inconnu.  
CG 42206 ..... voir BENI SOUEF,  
Beni Souef Museum n° 1632  
CG 42207 (B-CK n° 128).....496, n. 31  
CG 42208 (B-CK n° 64).....400, n. II  
CG 42223 (B-CK n° 174) .....511, n. 43  
CG 42224 ..... 407, n. 40  
CG 42226 (B-CK n° 2)..... 156, n. 101; 242; 417, n. (n);  
418, n. (o)  
CG 42227 (B-CK n° 349) ..... 156, n. 101; 242  
CG 42228 (B-CK n° 301) .....170  
CG 42229 (B-CK n° 621) ..... 400, n. 9  
CG 42230 (B-CK n° 68)..... 405, n. 33  
CG 42231 (B-CK n° 456) ..... 405, n. 32  
CG 42236 (B-CK n° 69).....143, n. 54; 402, n. 17;  
416, n. (j)  
CG 42237 (B-CK n° 522) ..... 153, n. 91  
CG 42238 (B-CK n° 354) ..... 513, n. 61  
CG 42241 (B-CK n° 155)..... 143, n. 54; 367; 372; 377;  
495, n. 22  
CG 42242 (B-CK n° 37)..... 127, n. 236; 143, n. 54;  
513, n. 61  
CG 42243 (B-CK n° 105) .....143, n. 54  
CG 42251\* (B-CK n° 455)..... 104, n. 57; 128  
CG 42252\* (B-CK n° 256) ..... 127; 128  
CG 42253\* (B-CK n° 425) ..... 127  
CG 42254\* (B-CK n° 350) ..... 127; 128  
CG 42255\* (B-CK n° 257) ..... 127; 128  
CG 42256\* (B-CK n° 114) ..... 127; 128  
CG 42257\* (B-CK n° 203) ..... 127; 128  
CG 42258\* (B-CK n° 165) ..... 128  
CG 42259\* (B-CK n° 263) ..... 128  
CG 42260\* (B-CK n° 133) ..... 128  
CG 42261\* (B-CK n° 398) ..... 128  
CG 42262\* (B-CK n° 147) ..... 128; 129  
CG 42263\* (B-CK n° 226) ..... 128; 129  
CG 42264\* (B-CK n° 436) ..... 128; 129  
CG 42265\* (B-CK n° 365) ..... 128; 129  
CG 42266\* (B-CK n° 52) ..... 128; 129  
CG 42267\* (B-CK n° 83) ..... voir CAIRE,  
Musée égyptien CG 48634  
CG 42268\* (B-CK n° 58) ..... 128; 129  
CG 42269\* (B-CK n° 107) ..... 128; 129  
CG 42270\* (B-CK n° 292) ..... 128; 129  
CG 42271\* (B-CK n° 182) ..... 128; 129  
CG 42272\* (B-CK n° 185) ..... 128; 129  
CG 42273\* (B-CK n° 618) ..... 128; 129  
CG 42274\* (B-CK n° 251) ..... 128; 129  
CG 42275\* (B-CK n° 213) ..... 128; 129  
CG 42276\* (B-CK n° 491) ..... 104, n. 58; 128  
CG 42277\* (B-CK n° 158) ..... 104, n. 58; 128  
CG 42278\* (B-CK n° 39) ..... 104, n. 58; 128  
CG 42279\* (B-CK n° 591) ..... 104, n. 58; 128  
CG 42306\* ..... voir CAIRE, Musée égyptien JE 38015

CG 48601 (B-CK n° 561) .....	99, n. 42	JE 36735 (B-CK n° 57).....	124 ; 125
CG 48602 (B-CK n° 335).....	99, n. 42	JE 36736 (B-CK n° 33).....	122
CG 48603 (B-CK n° 431).....	99, n. 42	JE 36738 (B-CK n° 76) .....	124 ; 125
CG 48606 (B-CK n° 82).....	99, n. 42 ; 145, n. 57	JE 36739 (B-CK n° 90).....	125
CG 48613 (B-CK n° 166).....	368, n. 14	JE 36742 (B-CK n° 58) .....	369, n. 18 ; 379
CG 48620 (B-CK n° 11) .....	188 ; 413, n. 14 ; 416, n. (j)	JE 36743 (B-CK n° 60).....	120 ; 124
CG 48626 (B-CK n° 303) ..411 ; 415, n. (c) ; 416, n. (g) ;		JE 36745 (B-CK n° 74).....	121 ; 487, n. 14
418 ; 420-426		JE 36749 (B-CK n° 92).....	122 ; 126
CG 48628 (B-CK n° 529) .....	108, n. 76	JE 36751 (B-CK n° 694) .....	126 ; 508 ; 510 ; 512 ;
CG 48630 (B-CK n° 198).....	143, n. 53 ; 169	514 (A1) ; 515 ; 518 ; 534 ; 545-546	
CG 48631 (B-CK n° 147)....	145, n. 60 ; 146 ; 172, fig. 11 ;	JE 36754 (B-CK n° 692).....	97, n. 32 ; 505, n. 2
402, n. 18		JE 36755 (B-CK n° 693).....	97, n. 32 ; 505, n. 2
CG 48632 (B-CK n° 583) .....	411, n. 1	JE 36811 (B-CK n° 680) .....	272-273 ; 289-290
CG 48633 (B-CK n° 673) .....	450, n. 106	JE 36905 (B-CK n° 97).....	127
CG 48634 (= *CG 42267 - B-CK n° 83).....	104, n. 58 ;	JE 36905bis / JE 36982 (B-CK n° 242).....	97, n. 33 ;
128 ; 129 ; 137, n. 26		451 ; 451, n. 109	
CG 48635 + BOSTON MFA 04.1841		JE 36912 (B-CK n° 273) .....	142, n. 45 et 48 ; 170
(B-CK n° 516).....	106, n. 67 ; 458, n. 149	JE 36915 (B-CK n° 198).....	123
CG 48637 (B-CK n° 239).....	122 ; 402, n. 18	JE 36918 (B-CK n° 136).....	120 ; 404, n. 29 ;
CG 48638.....	413, n. 15	443, n. m ; 474, n. 24	
CG 48645 (B-CK n° 334) .....	510 ; 512	JE 36930 (B-CK n° 67).....	99, n. 42
CG 48647 (B-CK n° 194) .....	435, n. 17	JE 36940 (B-CK n° 213) .....	124
CG 48649.....	voir ALEXANDRIE, Musée National	JE 36941 (B-CK n° 285).....	121
CG 70031 .....	122	JE 36945 (B-CK n° 204) .....	122
CG 70038.....	442, n. 48	JE 36948.....	voir CAIRE, Musée égyptien
JE 2077.....	373, n. 43	CG 48613	
JE 34569.....	373, n. 46	JE 36949.....	voir CAIRE, Musée égyptien
JE 35257.....	123	CG 48637	
JE 36158 .....	369, n. 19	JE 36957 (B-CK n° 226) .....	124
JE 36576 (B-CK n° 5) .....	526, n. 103	JE 36958 (B-CK n° 287) .....	121
JE 36579 (B-CK n° 10).....	188 ; 189, fig. 13 ; 495, n. 22	JE 36961 (B-CK n° 138).....	124 ; 126
JE 36654 (B-CK n° 20).....	122	JE 36962 (B-CK n° 120) ..106-107 ; 119 ; 120 ; 476, n. 50	
JE 36579 .....	99, n. 41 ; 127	JE 36965 (B-CK n° 186).....	120
voir ALEXANDRIE, Musée national	116	JE 36966 (B-CK n° 190) .....	121
JE 36661.....	voir CAIRE, Musée égyptien	JE 36967 (B-CK n° 251).....	124
CG 42193		JE 36969 (B-CK n° 289).....	123
JE 36663 (B-CK n° 23).....	120 ; 137, n. 25 ; 447, n. 88 ;	JE 36972 (B-CK n° 109) .....	121
474, n. 33 ; 494, n. (o)		JE 36974 (B-CK n° 149).....	127
JE 36666.....	voir COLL. OMAR PACHA n° 399	JE 36975 (B-CK n° 200).....	124
JE 36667 (B-CK n° 828) .....	123	JE 36976 .....	voir COLL. OMAR PACHA n° 398
JE 36670 (B-CK n° 831).....	351-358	JE 36977 (B-CK n° 168).....	120
JE 36674 (B-CK n° 22).....	121	JE 36978 (B-CK n° 181) .....	121
JE 36682 (B-CK n° 41).....	122	JE 36979 (B-CK n° 197).....	123
JE 36693 (B-CK n° 24).....	122 ; 137, n. 25	JE 36980 (B-CK n° 268).....	120 ; 125
JE 36705 (B-CK n° 691) .....	141, n. 43	JE 36983 (B-CK n° 167).....	121 ; 452
JE 36708 (B-CK n° 71) .....	151, n. 79 ; 169	JE 36984 (B-CK n° 259).....	121
JE 36711 (B-CK n° 82) .....	126	JE 36985 (B-CK n° 282) .....	123
JE 36715 (B-CK n° 699).....	370, n. 23 ; 379	JE 36986 (B-CK n° 246) .....	121
JE 36724 (B-CK n° 696) .....	127	JE 36987 (B-CK n° 164) .....	120
JE 36725 (B-CK n° 697) .....	127	JE 36989 (B-CK n° 295).....	123
JE 36728 .....	495, n. 22 ; 500, n. 53	JE 36990 (B-CK n° 201).....	124
JE 36733 (B-CK n° 86).....	122	JE 36991 (B-CK n° 148).....	122

- JE 36994 (B-CK n° 114).....445, n. 75  
 JE 36995 (B-CK n° 153) ..... 126  
 JE 36996 (B-CK n° 290) ..... 125  
 JE 37000 (B-CK n° 258).....120  
 JE 37002 (B-CK n° 106)..... 127  
 JE 37003 (B-CK n° 276)..... 127  
 JE 37006 (B-CK n° 179) .. 123; 508; 510-511; 512, n. 55;  
 514 (A2); 516, n. 74; 525; 528; 537-539; 549-551  
 JE 37007 (B-CK n° 116)..... 126  
 JE 37008, voir NEW YORK, Queens College,  
 Godwin-Ternbach Museum 60.19  
 JE 37010 (B-CK n° 173) .....508; 510-511; 513, n. 65;  
 514 (A3); 518-525; 526, n. 100; 534-537; 547-548  
 JE 37011 (B-CK n° 107).....124  
 JE 37012 (B-CK n° 115) ..... 121  
 JE 37013 (B-CK n° 184) ..... 122  
 JE 37014 (B-CK n° 255)..... 125  
 JE 37017 (B-CK n° 119)..... 125  
 JE 37021 (B-CK n° 161)..... 126; 436, n. 26;  
 475, n. 40-41; 476, n. 46  
 JE 37023 (B-CK n° 183) .....121  
 JE 37025 (B-CK n° 880).....126; 486, n. 7  
 JE 37026 (B-CK n° 154) ..... 126  
 JE 37027 (B-CK n° 210)..... 121  
 JE 37031 (B-CK n° 222) .....127;  
 508, n. 25; 510-511; 514 (A4); 515; 517; 525-526;  
 528-530; 539-540; 552-553  
 JE 37034 (B-CK n° 882) .. 521-524; 529, n. 121; 561-562  
 JE 37039 (B-CK n° 884).....127; 505, n. 3  
 JE 37072 (B-CK n° 918)..... 506  
 JE 37075 (B-CK n° 170).....97, n. 33; 388-391; 395;  
 404, n. 25; 443, n. (l) et n. 60; 451, n. 114  
 JE 37076 (B-CK n° 180) ..... 447, n. 88; 457, n. 137  
 JE 37104 (B-CK n° 286) ..... voir ALEXANDRIE,  
 Bibliotheca Alexandrina n° 597  
 JE 37128 (B-CK n° 353).....476, n. 48  
 JE 37129 (B-CK n° 394)..... 125; 458, n. 149  
 JE 37133 (B-CK n° 396)..... 120  
 JE 37134 (B-CK n° 405) ..... 127  
 JE 37136 (B-CK n° 140) ..... 485-503  
 JE 37139 (B-CK n° 415)..... 435, n. 14; 436, n. 21  
 JE 37140 (B-CK n° 297) ..... 435, n. 15  
 JE 37146 (B-CK n° 416)..... 469, n. 14; 475, n. 39  
 JE 37149 (B-CK n° 418).....120; 404, n. 30; 438, n. (c);  
 474, n. 27  
 JE 37150 (B-CK n° 313) ..... 122  
 JE 37151 (B-CK n° 385) ..... 120  
 JE 37154 (B-CK n° 205).....97, n. 33; 122  
 JE 37158 (B-CK n° 252) .....123  
 JE 37166 (B-CK n° 960) ..... 127  
 JE 37167 (B-CK n° 284) ..... 451, n. 114; 473, n. 24  
 JE 37168 (B-CK n° 278).....126; 478, n. 58  
 JE 37171 (B-CK n° 326)..... 122  
 JE 37172 (B-CK n° 303) ..... 122  
 JE 37173 (B-CK n° 412).....126; 493, n. (k)  
 JE 37174 (B-CK n° 307)..... 99, n. 41; 127  
 JE 37176..... voir CAIRE, Musée égyptien CG 42241  
 JE 37181bis (B-CK n° 304) .....120  
 JE 37184 (B-CK n° 355) .....120  
 JE 37185 (B-CK n° 343) ..... 121  
 JE 37188 (B-CK n° 111)..... 141, n. 43; 169  
 JE 37193 (B-CK n° 386) ..... 121  
 JE 37195 (B-CK n° 341)..... 121  
 JE 37196 (B-CK n° 143) ..... 509  
 JE 37198 (B-CK n° 347).....456, n. 131  
 JE 37199 (B-CK n° 328) ..... 400, n. 8; 492, n. (h);  
 499, n. 48  
 JE 37200 (B-CK n° 377) ..... 122  
 JE 37203 (B-CK n° 424).....486, n. 7  
 JE 37205 (B-CK n° 329) .....486, n. 7  
 JE 37213 (B-CK n° 214).....508; 510-511; 530  
 JE 37216 (B-CK n° 94) ..... 297-303; 304; 317; 318 (g);  
 319-324; 330-331  
 JE 37219 (B-CK n° 223) .....123  
 JE 37322..... voir BENI SOUEF,  
 Beni Souef Museum n° 1645  
 JE 37325 (B-CK n° 254) ..... 170  
 JE 37327 (B-CK n° 829).....123; 456, n. 131  
 JE 37328 (B-CK n° 72)..... 123; 443, n. 55; 487, n. 12  
 JE 37332 (B-CK n° 176) ..... 435, n. 18  
 JE 37333 (B-CK n° 463)..... 508; 510; 525  
 JE 37334 (B-CK n° 122) ..... 122  
 JE 37339 (B-CK n° 260) ....122; 443, n. 55; 456, n. 131;  
 495, n. 22  
 JE 37342 (B-CK n° 393)..... 97, n. 33; 451 et n. 109  
 JE 37343 (B-CK n° 346) ..... 370; 379; 435  
 JE 37344 (B-CK n° 344) ..... 125  
 JE 37345 (B-CK n° 798) .....486, n. 7  
 JE 37347 (B-CK n° 715) ..... 142, n. 45; 170; 279, n. 45;  
 281; 295  
 JE 37353 (B-CK n° 422)..... 120; 124  
 JE 37354 (B-CK n° 369) ..... 404, n. 29; 443, n. 60  
 JE 37358 (B-CK n° 175)..... 121  
 JE 37362 (B-CK n° 400) ..... 124; 125  
 JE 37363..... voir CAIRE,  
 Musée de l'aéroport, n° inconnu  
 JE 37365 (B-CK n° 441) .....123  
 JE 37366 (B-CK n° 270) .....99, n. 41; 496, n. 26  
 JE 37370 (B-CK n° 383)..... 125  
 JE 37372 (B-CK n° 368).....142, n. 46; 144; 170

JE 37373 (B-CK n° 137).....	121; 127	JE 37860 (B-CK n° 544) .....	124; 125
JE 37376 (B-CK n° 40).....	495, n. 22	JE 37861 (B-CK n° 545).....	120; 458, n. 149; 467, n. 12
JE 37377 (B-CK n° 362).....	495, n. 22	JE 37862 (B-CK n° 546).....	126
JE 37378 (B-CK n° 320) .....	170	JE 37863 (B-CK n° 547) .....	127
JE 37382 (B-CK n° 125) .....	486, n. 7	JE 37864 (B-CK n° 549) .....	120; 124
JE 37386 (B-CK n° 371) .....	99, n. 42	JE 37868 (B-CK n° 556) .....	127
JE 37393 (B-CK n° 445) .....	142, n. 46; 170	JE 37869 (B-CK n° 557) .....	127; 492, n. (h)
JE 37395 (B-CK n° 241).....	123	JE 37870 (B-CK n° 558) .....	126
JE 37396 (B-CK n° 151).....	126	JE 37873 (B-CK n° 562).....	121
JE 37403 (B-CK n° 312).....	121; 411-431	JE 37874 (B-CK n° 563).....	123; 478, n. 58
JE 37408 (B-CK n° 308).....	122	JE 37875 (B-CK n° 564) .....	123
JE 37413 (B-CK n° 401).....	126; 403, n. 23	JE 37877 (B-CK n° 566).....	120
JE 37415 (B-CK n° 410) .....	123	JE 37878 (B-CK n° 570) .....	127
JE 37425 (B-CK n° 192).....	121	JE 37880 (B-CK n° 573) .....	125; 486, n. 7
JE 37429 (B-CK n° 118) .....	124; 125	JE 37881 (B-CK n° 577) .....	127
JE 37430 (B-CK n° 217).....	123	JE 37883 (B-CK n° 518) .....	107, n. 72; 478, n. 57; 479, n. 68; 480, n. 69
JE 37432 (B-CK n° 294).....	456, n. 131	JE 37884 (B-CK n° 477).....	122; 373, n. 45; 374, n. 49
JE 37435 (B-CK n° 402).....	121	JE 37885 (B-CK n° 486).....	120
JE 37436 (B-CK n° 269).....	123	JE 37886 (B-CK n° 514).....	127
JE 37439 (B-CK n° 218).....	126	JE 37887 (B-CK n° 578) .....	126
JE 37442 + New York MMA 07.228.33 (ex-Richmond L-27-41-6) (B-CK n° 336) .....	108, n. 76; 122; 435, n. 14	JE 37890 (B-CK n° 569).....	126
JE 37443 (B-CK n° 439).....	123; 435, n. 14	JE 37894 (B-CK n° 948) .....	505, n. 6
JE 37447 (B-CK n° 194).....	126	JE 37973 (B-CK n° 736) .....	127
JE 37448 (B-CK n° 298).....	515, n. 69	JE 37975 (B-CK n° 482) .....	509; 510-511; 514 (A5); 525; 540; 554
JE 37450 (B-CK n° 930).....	486, n. 7	JE 37977 (B-CK n° 487).....	268-270; 285-287
JE 37452 (B-CK n° 931).....	507, n. 16	JE 37978 (B-CK n° 488).....	270-272; 288
JE 37456 (B-CK n° 141) .....	123; 435, n. 14	JE 37979 (B-CK n° 489).....	127
JE 37461 (B-CK n° 935).....	510, n. 38	JE 37980 (B-CK n° 492) .....	123
JE 37465 .....	123	JE 37986 (B-CK n° 515).....	122
JE 37466 .....	123	JE 37988 (B-CK n° 520) .....	121
JE 37480 .....	123	JE 37989 (B-CK n° 525) .....	492, n. (h); 493, n. (k)
JE 37481.....	123	JE 37992 (B-CK n° 529) .....	126
JE 37520 (B-CK n° 99).....	132, n. 7	JE 37993 (B-CK n° 530).....	121
JE 37526 (B-CK n° 938).....	132, n. 7	JE 37994 (B-CK n° 535) .....	447, n. 88
JE 37528 (B-CK n° 939).....	274-279; 292-293	JE 37996 (B-CK n° 537) .....	121
JE 37595.....	123	JE 37999 (B-CK n° 541) .....	121; 510; 514 (A6); 515; 525; 527; 541-542; 556
JE 37837 (B-CK n° 481).....	473, n. 23	JE 38001 (B-CK n° 548) .....	127
JE 37843 (B-CK n° 501).....	403, n. 20	JE 38002 (B-CK n° 550).....	126
JE 37844 (B-CK n° 505).....	126	JE 38004 (B-CK n° 560) .....	435, n. 14
JE 37846 (B-CK n° 511) .....	123	JE 38006 (B-CK n° 568).....	127
JE 37847 (B-CK n° 512).....	121	JE 38007 (+ 37449) (B-CK n° 244 / 574) ..	370, n. 26; 372, n. 40; 446, n. 85; 449, n. 93
JE 37848 (B-CK n° 513) .....	126	JE 38008 (B-CK n° 575) .....	126
JE 37849 (B-CK n° 517).....	486, n. 7	JE 38009 (B-CK n° 576).....	122
JE 37851 (B-CK n° 521).....	126	JE 38010 (B-CK n° 816) .....	121
JE 37853 (B-CK n° 523) .....	127	JE 38011 (B-CK n° 580) .....	438, n. 29
JE 37857 (B-CK n° 534).....	97, n. 33; 121; 456, n. 131	JE 38012 (B-CK n° 583) .....	121
JE 37858 (B-CK n° 542) .....	126; 142, n. 46		
JE 37859 (B-CK n° 543) .....	123		

JE 38014 (B-CK n° 585).....	120 ; 125	JE 43289 .....	271, n. 17
JE 38015 (B-CK n° 586).....	112, n. 105	JE 43582.....	250, n. 5
JE 38016 (B-CK n° 587).....	126	JE 43652 (B-CK n° 678).....	126 ; 486, n. 7
JE 38017 (B-CK n° 588).....	126 ; 242	JE 43606 (B-CK n° 836).....	370
JE 38018 (B-CK n° 589).....	99, n. 42 ; 125	JE 46059 .....	449, n. 96
JE 38019 (B-CK n° 590).....	125	JE 46600 + Munich, Staatliches Museum Äg. Kunst inv. Nr. 6296.....	496, n. 29
JE 38021 (B-CK n° 593).....	124	JE 47277 .....	399, n. 5-6 ; 401, n. 14 ; 403, n. 20 et 22
JE 38022 (B-CK n° 594).....	144	JE 47702.....	271, n. 17
JE 38027 (B-CK n° 601).....	510 ; 525	JE 48851 (pilier osirique de Sésostri I <sup>er</sup> ).....	239
JE 38033 (B-CK n° 608).....	138, n. 27 ; 370 et n. 26 ; 379 ; 446, n. 85 ; 447, n. 88 ; 449, n. 93 ; 489, n. (c)	JE 49155.....	518
JE 38034 (B-CK n° 610).....	122	JE 49529.....	271, n. 17
JE 38036 (B-CK n° 614).....	122	JE 50616.....	269, n. 9
JE 38039 (B-CK n° 618).....	124	JE 52364 .....	344-345 ; 350 (c)
JE 38038 (B-CK n° 617).....	125	JE 52536.....	436, n. 21
JE 38040 (B-CK n° 619).....	125	JE 53668 .....	271, n. 17
JE 38043 + RT 4/6/24/7 (B-CK n° 622).....	125	JE 56259A + JE 56262 .....	350 (a)
JE 38045 (B-CK n° 624).....	122 ; 486, n. 7	JE 59873.....	284, n. 67
JE 38046 (B-CK n° 626).....	120	JE 60520.....	345, n. 61
JE 38051 (B-CK n° 630).....	126	JE 60707 .....	271, n. 17
JE 38055 (B-CK n° 634).....	126	JE 60708 .....	271, n. 17
JE 38056 (B-CK n° 635).....	510 ; 512 ; 514 (A7) ; 558-559	JE 60730.....	262, n. 33
JE 38058 (B-CK n° 637).....	123	JE 60745.....	262, n. 33
JE 38061 (B-CK n° 609).....	126	JE 60746 .....	262, n. 33
JE 38062 (B-CK n° 567).....	241, n. 64	JE 64735 .....	269, n. 6
JE 38064 + BROOKLYN MUSEUM 55.175 (B-CK n° 532).....	108, n. 76 ; 438, n. c	JE 71897.....	252
JE 38171 (B-CK n° 761).....	97, n. 32 ; 505, n. 2	JE 86125.....	515, n. 68 ; 516, n. 75
JE 38583 (B-CK n° 646).....	126	JE 91321.....	524, n. 92
JE 38586 (B-CK n° 649).....	121	JE 99281.....	60, n. 51
JE 38594 (B-CK n° 660).....	99, n. 41 ; 141, n. 43 ; 144 et n. 55 ; 169	RT 4/1/21/3 (B-CK n° 704).....	126 ; 447, n. 88
JE 38595 (B-CK n° 661).....	138, n. 29	RT 4/6/24/3 (B-CK n° 582).....	125
JE 38596 (B-CK n° 662).....	99, n. 41 ; 144 et n. 56	RT 7/6/24/3 (B-CK n° 679).....	401, n. 13
JE 38597 (B-CK n° 663).....	99, n. 41 ; 141, n. 43 ; 144 et n. 55 ; 169	RT 9/6/24/3 (B-CK n° 169).....	127 ; 474, n. 33
JE 38598 (B-CK n° 664).....	510 ; 512 ; 514 (A8) ; 525 ; 542 ; 557	RT 6/6/24/1 (B-CK n° 921).....	123 ; 487, n. 15
JE 38599 .....	voir PORT SAÏD, Musée national, n° inconnu,	RT 13/6/24/2 (B-CK n° 267).....	123
JE 38601 (B-CK n° 667).....	120 ; 124	RT 18/6/24/1 (B-CK n° 625).....	138, n. 28
JE 38604 (B-CK n° 670).....	107, n. 73 ; 475, n. 37 ; 476, n. 49	RT 2/11/24/2 .....	273-274 ; 290
JE 38606 (B-CK n° 672).....	124	RT 10/11/24/9 (B-CK n° 822).....	121
JE 38688 (B-CK n° 483).....	510-511 ; 514 (A9) ; 525 ; 528 ; 540-541 ; 555	RT 8/12/24/3 (B-CK n° 675).....	126
JE 38692 (B-CK n° 496).....	505, n. 1	RT 8/12/24/5 (B-CK n° 641).....	467, n. 12
JE 38700 (B-CK n° 506).....	132, n. 7	RT 18/12/24/2 (B-CK n° 800).....	486, n. 7
JE 39259 (B-CK n° 676).....	127	RT 18/12/24/3 (B-CK n° 207).....	450, n. 97
JE 42892 (B-CK n° 572).....	122	RT 20/2/25/4 (B-CK n° 953).....	368, n. 15 ; 370 et n. 25 ; 372, n. 40 ; 446, n. 85 ; 449, n. 93
		RT 25/12/26/3 (B-CK n° 1052).....	505, n. 4
		RT 18/12/28/10 (B-CK n° 510).....	435, n. 15
		RT 19/12/28/5 (B-CK n° 1076).....	144
		RT 19/12/28/17 (B-CK n° 1087).....	144
		RT 19/12/28/19 (B-CK n° 1088).....	435, n. 14
		RT 21/12/28/2 (B-CK n° 1100).....	505, n. 1



RT 31/12/28/1 (B-CK n° 1103)..... 138, n. 30  
 RT 12/1/41/6 (B-CK n° 612)..... 505, n. 7  
 RT 30/8/64/4..... 279, n. 45  
 SR 172 (B-CK n° 1118) .....486, n. 7  
 SR 174 (B-CK n° 1120) ..... 511; 514 (A14)  
 SR 178 (B-CK n° 1124) ..... 510, n. 38  
 SR 180 (B-CK n° 1126) ..... 510, n. 38  
 SR 185 (B-CK n° 1131)..... 510, n. 38  
 SR 186 (B-CK n° 1132).....511; 514 (A15)  
 SR 190 (B-CK n° 1136) ..... 508, n. 23; 510, n. 38  
 SR 191 (B-CK n° 1137)..... 510, n. 38  
 SR 199 (B-CK n° 1145) ..... 508, n. 23; 510, n. 38  
 SR 202 (B-CK n° 1148) .....281-284; 296  
 SR 204 (B-CK n° 1150) ..... 510, n. 38  
 SR 205 (B-CK n° 1151)..... 510, n. 38  
 SR 214 (B-CK n° 1160)..... 144  
 SR 218 (B-CK n° 1164) .....138, n. 29; 368, n. 15;  
 370 et n. 25; 372, n. 40; 389, n. 37; 446, n. 85; 449,  
 n. 93; 450, n. 97  
 SR 228 (B-CK n° 1174)..... 510, n. 38  
 SR 235 (B-CK n° 1181) ..... 510, n. 38  
 SR 246 (B-CK n° 1192) ..... 510, n. 38  
 N° inconnu (statue agenouillée,  
 Ancien Empire)..... 336, n. 17  
 N° inconnu (fragments de statues d'Osiris  
 en pierre) ..... 508, n. 22  
 N° inconnu (fragment de sistre d'une statue  
 de Senenmout)..... 249-253  
 N° inconnu (K 916 - B-CK n° 878) .....126; 451

#### CAMBRIDGE, Fitzwilliam Museum

E.12.1969 ..... 499, n. 45  
 E.31.1973 ..... 416, n. (j)  
 E.82.1913 ..... 272, n. 20  
 E. SU 169 ..... 413, n. 11

#### CAMBRIDGE, MA, Harvard Art Museums/ A.M. Sackler Museum

1983.173 .....434-438; 459

#### CHICAGO, Field Museum

31723..... 367, n. 9

#### CHICAGO, Oriental Institute Museum

10729..... 375  
 14292.....513, n. 63

14301..... 513, n. 64; 528, n. 112  
 14302.....513, n. 63

#### CINCINNATI, Art Museum

1949.390..... 434, n. 5

#### COLLECTIONS PRIVÉES

Dyade de la XVIIIe dyn. .... 494, n. (m)  
 Statue CLES 2205..... 368, n. 15; 446-453; 463  
 Statue de Padiese en bronze ..... 336, n. 20  
 Statue d'Osiris *p3-wn-h3t* ..... 529, n. 123

#### (EX-)COLLECTION J. VON BLEICHRÖDER

sans n° .....528, n. 116

#### COLLECTION J.L. HAER

sans n° ..... 367, n. 9

#### (EX-)COLLECTION THÉODORE HALKEDIS

statue d'Osiris..... 506, n. 15

#### COLLECTION HARER

27 (ex. Caire JE 37870 - B-CK n° 558) .....456, n. 131

#### COLLECTION OMAR PACHA

n° 398 (ex. Caire JE 36976 - B-CK n° 117).....465-469;  
 481  
 n° 399 (ex. Caire JE 36666 - B-CK n° 689) ..... 121;  
 436, n. 26; 465; 469-476; 482  
 n° 401 .....477-480; 483

#### COMMERCE

Antiquaire de Hehia, Statue en scribe .....317; 318 (a);  
 320-322  
 Ägyptische Münzen, 28 avril 1972..... 446, n. 85;  
 450, n. 97  
 Christie's, 16 mars 1977, n° 51 (ex. Winchester  
 College Museum) ..... 107, n. 71  
 Christie's, juillet 1983, n° 465 (statue d'Osiris) .... 524,  
 n. 92  
 Drouot, 10 décembre 1990, n° 31 .....304-317; 318 (c);  
 320-322; 325-329; 332

COPENHAGUE, Musée national	
3603.....	436, n. 22
COPENHAGUE, Ny Carlsberg Glyptotek	
AEIN 72 .....	530, n. 132
AEIN 1482.....	271, n. 17
EDIMBOURG, National Museum of Scotland	
1905.284.2.....	271, n. 17
1941.346 .....	271, n. 17
1956.139 .....	283
EL-ARISH	
inv. AR 656.....	345-346; 350 (f)
FORT WORTH, TEXAS, Kimbell Art Museum	
AP 85.2.....	250
AP 1982.04.....	343, n. 45
FRANCFORT, Liebieghaus, Museum Alter Plastik	
inv. n° 716.....	520, n. 90
HANOVRE, Museum August Kestner	
1935.200.493 (B-CK n° 1215) .....	508-509; 511; 525-527
1935.200.494 (B-CK n° 1216) .....	508-509; 511; 516, n. 72; 525
KANSAS, Nelson-Atkins Museum of Art	
46-25.....	372, n. 37
KARNAK, banquettes sud	
Colosse de Ramsès II fragmentaire (B-CK n° 973) .....	
	141, n. 41-43; 169
KARNAK, Karakol	
69 (+ Caire JE 51897).....	447, n. 88
R 349.....	509, n. 36
KARNAK, Magasin du Cheikh Labib	
Colosse de Ramsès II fragmentaire (B-CK n° 682) .....	
	141, n. 41-43; 169
Statue fragmentaire - 88CL924 .....	
	524, n. 91
Torse d'une statue porte-enseigne de Mérenptah - ANX 80 .....	
	274; 291
KHARGA, Museum of Antiquities	
Inv. 1587 (= Caire CG 48602 - B- CK n° 335).....	99, n. 42
KHARTOUM, Sudan National Museum	
1845.....	29, n. 31
LA HAVANE, Musée national	
61 .....	513, n. 65; 526, n. 100; 528, n. 116; 536-537
LEYDE, Rijksmuseum van Oudheden	
AST 24 .....	496, n. 29
LISBONNE, Musée Calouste Gulbenkian	
404.....	513, n. 58
LONDRES, British Museum	
EA 26 .....	283
EA 110 .....	496, n. 29
EA 137 .....	318 (f); 319-320; 325; 328
EA 584 .....	272
EA 697 .....	279, n. 45
EA 713 .....	515, n. 66; 520, n. 89; 526; 531-532; 542-544; 563
EA 870 .....	36, n. 6
EA 941.....	498, n. 42
EA 947.....	324, n. 163
EA 1197.....	520, n. 90
EA 1307 .....	55
EA 1668.....	442, n. 48; 443, n. m
EA 12278 .....	282, n. 54
EA 14466 .....	368, n. 13
EA 32734.....	372, n. 37
EA 41516.....	493, n. (k); 499, n. 44
EA 48037 (B-CK n° 1207).....	475, n. 38
EA 48038 (B-CK n° 1208).....	435
EA 48039 (B-CK n° 1206).....	456, n. 131
EA 60040.....	526, n. 100; 535-537
EA 65429.....	39 et n. 24

LONDRES, Petrie Museum

UC 14349 .....315, n. 112  
UC 14738..... 515, n. 69

LONDRES, Sir John Soane Museum

CP 148535..... 370, n. 27

LOS ANGELES, County Museum of Art

47.8.34 ..... 496, n. 26-28  
48.24.8 (B-CK n° 994) ..... 434, n. 6; 442; n. 44; 447,  
n. 88

LOUQSOR,

Museum of Ancient Egyptian Art

J.2 (ex. Caire CG 42054 - B-CK n° 271).....142, n. 45;  
170; 175, fig. 17  
J.16 (ex. Caire CG 42087 - B-CK n° 468) .... 142, n. 46  
J.36 ..... 231-247  
J.37 ..... 231-247  
J.135 ..... 304, n. 31  
J.141 ..... 252, n. 20  
J.143.....529, n. 121  
J.148 .....317, n. 121  
J.174 ..... 240, n. 61; 242; 243  
J.929 (ex. Caire CG 42139 - B-CK n° 63) .....141, n. 43;  
142, n. 46; 169; 170  
J.934 (ex. Caire CG 42162 - B-CK n° 9) ..... 145, n. 59;  
188; 189, fig. 14  
n° inconnu (ex. Caire CG 42014 - B-CK n° 134) ..142,  
n. 44; 169  
n° inconnu (ex. Caire CG 42153 - B-CK n° 262)...142,  
n. 45; 170

LOUQSOR, Magasins du CSA

n° inconnu (statue de Senenmout)..... 250, n. 5; 251

LYON, Musée des Beaux-Arts

1969-667 .....517, n. 79; 528, n. 112

MARSEILLE,

Musées d'archéologie méditerranéenne

210 ..... 402, n. 18  
599 .....529, n. 121

MOSCOU, Musée Pouchkine

I.I.a.5498 ..... 530, n. 131

MÜNICH,

Staatliches Museum Ägyptischer Kunst

ÄS 6265 ..... 250, n. 5; 251

MÜNICH, Glyptothek

37 ..... 518, n. 83  
122 ..... 279; 280; 294  
131 (B-CK n° 1217) .....508; 509, n. 37; 511; 525

MÜNSTER, Glyptothek

127 ..... 367, n. 9

NAPLES, Musée archéologique national

195 ..... 512, n. 53  
198 .....520, n. 90  
1082 .....271, n. 17

NEW YORK,

Metropolitan Museum of Art

03.4.II..... 515, n. 67  
07.228.28.....433, n. 3  
07.228.33 (EX-RICHMOND L-27-41-6) ..... voir CAIRE,  
Musée égyptien, JE 37442  
08.202.1 (B-CK n° 987).....108, n. 76; 458, n. 149;  
494, n. (p)  
08.202.6 ..... 343, n. 47  
09.180.12 .....235, n. 31  
17.120.145 (ex. Caire JE 38583 - B-CK n° 646) ..... 492,  
n. (h)  
19.2.2 (B-CK n° 963) ..... 108, n. 76; 126  
23.3.1 .....271, n. 17  
23.3.2 .....271, n. 17  
23.8 .....486, n. 8  
26.7.1415 ..... 368, n. 13  
34.2.2 .....277  
48.149.7 ..... 250, n. 5; 251

NEW YORK, Pierpont Morgan Library

n° 10 (B-CK n° 971) ..... 467, n. 11

NEW YORK, Queens College,  
Godwin-Ternbach Museum

60.19 (ex. Caire JE 37008 - B-CK n° 187) .....125 ;  
433, n. 5

PARIS, Musée du Louvre

A 66 .....373, n. 43  
A 89..... 486, n. 8 ; 497, n. 34  
A 96 .....436, n. 26 ; 475-476  
A III..... 416, n. (j)  
A 122 ..... 231-247  
A 123..... 231-247  
A 124..... 231-247  
E 4299 ..... 435, n. 17  
E 5416 / A 118 ..... 250, n. 5 ; 251  
E 10299..... 345, n. 60 ; 350 (h)  
E 10706..... 518, n. 86  
E 11005..... 148, n. 71  
E 11057..... 250, n. 5  
E 11127..... 436, n. 21  
E 11609 ..... 148, n. 71  
E 13109..... 435, n. 18  
E 14241 ..... 252  
E 20358..... 368, n. 14-15 ; 370 et n. 25 ; 372, n. 40 ;  
446, n. 85 ; 449, n. 93 ; 450, n. 97  
E 20361 .....446, n. 85  
N 89I, AF 109.....282  
N 3857..... 355, n. 23  
N 3952 .....518 ; 520, n. 90 ; 524, n. 92  
N 4196..... 250, n. 6

PHILADELPHIE,

Rosenbach Museum and Library

1954.1969 (70.604) (B-CK n° 801) .....108, n. 76 ;  
438-446 ; 460-462

PHILADELPHIA,

University of Pennsylvania Museum

E 40.19.3 .....447, n. 86  
42.9.I ..... 399, n. 4 ; 402, n. 16  
E 16159 .....271, n. 17

PORTLAND, Museum of Art

P571.....453-458 ; 464

PORT SAÏD, Musée national

n° inconnu (ex. Caire JE 36708 - B-CK n° 71).....141,  
n. 43 ; 175, fig. 17  
n° inconnu (ex. Caire JE 38599 - B-CK n° 665) .....435

ROME, Università La Sapienza

sans n° .....486, n. 8

SAINT LOUIS, City Art Museum

222 : 24 (B-CK n° 576)..... 108, n. 76 ; 435, n. 17

SAINT PETERSBOURG,

Musée de l'Hermitage

220 ..... 515, n. 68  
2962 ..... 435, n. 18

SELÇUK, Efes Müzesi

1965 ..... 368, n. 13 ; 369 ; 372, n. 41

STOCKHOLM, MME

1981.15..... 451

TOLEDO, Museum of Art

1949.105 ..... 29, n. 31

TORONTO, Royal Ontario Museum

972.51.52.....513, n. 58

TÜBINGEN, Ägyptische Sammlung

1685 .....271, n. 17

TURIN, Musée égyptien

30 515, n. 69  
1380 ..... 283  
3070 ..... 473, n. 20 ; 475, n. 37  
5484 .....372-374 ; 381

VARSOVIE, Muzeum Narodowe

14126 .....217, n. 71

## VATICAN, Museo Egizio Gregoriano

- 159 [97]..... 402, n. 17; 492, n. (j)  
167 + BROOKLYN 60.II.....436, n. 23  
22672..... 416, n. (j)

## VENISE, Museo Archeologico

- INV. Nr. 796.....496, n. 29

## WASHINGTON DC, Freer Gallery

- 09.146 .....433, n. 5

## WIEN (VIENNE), Kunsthistorisches Museum

- 65 ..... 517, n. 78  
5158.....520, n. 90  
5749 + MANCHESTER 5187 .....317; 318 (b); 319-329  
5750.....415, n. (c)  
5910 ..... 283

## ZAGREB, Musée archéologique

- 40 ..... 402, n. 17

## *Par site ou lieu de découverte*

### DANGEIL

- Statue de reine méroïtique.....32  
Statues royales kouchites.....32

### DOUKKI GEL

- buste d'une statuette féminine ..... 31  
statue assise d'un directeur de la cavalerie  
(XVIII<sup>e</sup> dyn.)..... 31  
statue de Tanoutamon.....28-29, fig. 7  
statues royales kouchites (7) ... 28-31; 151, n. 80-81; 155  
tête d'un faucon en grès ..... 31  
tête royale attribuée à Thoutmosis IV ..... 31

### ÉLÉPHANTINE

- Statue d'Héqaib (Habachi, Nr. 30) ..... 336, n. 18

### EL-HASSA

- tête de reine méroïtique..... 26  
statuettes de divinité..... 26

## GEBEL BARKAL

- Statue de Djehoutymès, vice-roi d'Akhénaton ..... 31  
Statue de la reine Amanimalel (?) ..... 31  
Statue de Thoutmosis III,  
juchée sur l'autel d'Atlanersa ..... 31

## HÉLIOPOLIS

- Statue de Taousert en grès rouge.....283, n. 57

## HIÉRAKONPOLIS (KÔM EL-AHMAR)

- Statue d'Horus en faucon ..... 26; 46  
Statue en cuivre de Pépy .....26; 44; 46  
Statuettes de Khasekhem ..... 26; 46

## KARNAK

- Dyade de Néferhotep  
(sous-sol de la Ouadjyt) ..... 21; 156, n. 100  
Scarabée d'Amenhotep III..... 202-208; 219-227  
Statues d'Amenhotep fils de Hapou  
et de Paramessou (aux pieds d'un colosse  
d'Amenhotep III).....146  
Statue de babouin (temple d'Opet) ..... 25, fig. 4c  
Statue de Nesmin (temple d'Opet)..... 23, 25, fig. 4a  
Statues de Séthy II (Salle hypostyle) .. 277; 278, n. 39  
Statue de Thoutmosis I<sup>er</sup>  
(secteur du « trône d'intronisation d'Amon ») .. 40  
Statues de Thoutmosis II  
(secteur du « trône d'intronisation d'Amon ») .. 40  
Statue d'Horoudja (temple d'Opet) ..... 23, 25, fig. 4b  
Statue d'un prêtre d'Opet (temple d'Opet) ..... 23,  
25, fig. 4d

## KARNAK - CACHETTE

(objets à la localisation actuelle inconnue)

- Statue de scribe (B-CK n° 1227) .....145, n. 57  
Statuette d'un roi (B-CK n° 690)..... 141, n. 43; 169  
Statue marchant de Ramsès II (B-CK n° 722).....170

## KARNAK NORD

- Statues d'Amenhotep III en porte-enseigne .....22-23,  
fig. 2; 373, n. 43  
Statue d'Horemheb ..... 23  
Statue de Séthy II ..... 23  
Statue d'Osiris - inv. KN48 ..... 518, n. 86

Statue d'Osiris au nom d'Ibi - inv. T15 ..... 520, n. 89 ;  
544, n. (c)  
Statue d'un prêtre - inv. n°A 431.....372-374 ; 381

#### KARNAK-SUD - TEMPLE DE MOUT

Amulette d'animal (Bébon ?)  
(Expedition n°12M.5) ..... 58 ; 67, fig. 15  
Dyade d'Amon et Mout (Benson-Gourlay,  
p. 95, pl. VIII, 1 + Expedition n°9M.4)..... 59 ; 68,  
fig. 18-20  
Épaule et fragment de bras au nom de Ioupout  
(Benson-Gourlay, p. 249, 350) ..... 55  
Jambe en albâtre (Expedition n° 7M.16).. 55 ; 63, fig. 2  
Main droite d'une statue de scribe  
(Expedition n° 9M.12).....60 ; 69, fig. 24  
Museaux de statues de Sekhmet  
(Expedition n° 9M.8-9) ..... 60  
Pied d'un babouin en diorite  
(Expedition n° 9M.11) ..... 60 ; 69, fig. 25  
Statue masculine assise du Moyen Empire  
ou du début du Nouvel Empire  
(Expedition n° 12M.10)..... 58 ; 67, fig. 13  
Statue d'Amenhotep I<sup>er</sup> .....56  
Statues de babouin..... 60  
Statues de béliers avec roi se tenant debout devant  
eux (Expedition n° 4M.144) ..... 61  
Statue de la reine Tiy usurpée par Hénouttaouy... 60  
Statue de Moutmouti (Benson-Gourlay,  
p. 67, 274, 359-360).....56 ; 63, fig. 4  
Statue fragmentaire d'Amon (et Mout ?) en calcaire  
(Expedition n° 12M.9)..... 58 ; 66, fig. 11  
Statue fragmentaire d'Osiris  
(Expedition n°12M.8)..... 58 ; 67, fig. 14  
Statue fragmentaire de Taouret  
(Expedition n° 9M.7) ..... 60 ; 69, fig. 23  
Tête féminine en marbre  
(Expedition n° 6M.4)..... 60 ; 69, fig. 22  
Torse en marbre (Expedition n° 9M.5)..60 ; 69, fig. 21

#### LOUQSOR, Cachette

Dyade d'Amon.....27  
Groupe d'Amenhotep III et Horus .....28  
Groupe d'Atoum et Horemheb.....28  
Groupe d'Horemheb devant Amon .....28 ; 157  
Statue d'Amenhotep III.....28  
Statue d'Hathor .....28  
Statue de Iounyt .....28  
Statue de Ramsès II.....27

#### TABO

Colosses méroïtiques .....32  
Statue de Sobekhotep IV .....32  
Statue en bronze doré d'un souverain méroïtique ..32

#### TANIS

dyade (D 106) .....497, n. 34  
statue de Ramsès II tenant un autel à scarabée ....272

#### TELL EL-ISWID

Tête de statue d'Amenemhat ou Sésostris I<sup>er</sup>.....345,  
n. 62

#### THÈBES-OUEST

DEIR EL-BAHARI  
Sphinx en grès .....271, n. 17  
DEIR EL-MEDINA  
Osiris au nom de Diasethebsed.....512, n. 52 ; 526,  
n. 100  
TEMPLE D'AMENHOTEP III - KÔM EL-HETTÂN  
Groupe d'Amenhotep III assis avec Sekhmet, Amon  
et Amonet .....276

#### TELL EL-HERR

Socle de statuette d'Osiris ..... 515, n. 66

#### TOLMEITA

Statue d'Amenmès ..... 317 ; 318 (d) ; 320-322

## 2. Stèles, reliefs, sarcophages, mobiliers divers et autres artefacts

*Par musées, collections, etc.*

#### AVIGNON, Musée Calvet

inv. A 42  
(stèle naophore du vizir Montouhotep).....234

#### BERLIN, Ägyptisches Museum

51-53 (sarcophages et momie de Pestjenef) .....72  
20989 (stèle ramesside) .....523, n. (c)  
23733 (contrepois de ménat) ..... 357, n. 28

## BOSTON, Museum of Fine Arts

A 2214 (sarcophage de Djehoutynakht) ..... 369, n. 21  
04.278 (sarcophage) ..... 74, n. 2251, n. 68  
1980.173 (fausse-porte) ..... 233, n. 14 ; 234

## BRISTOL, Museum

H4586 (stèle) ..... 373, n. 44

## BUDAPEST, Musée des Beaux-Arts

inv. n° 51.1928 (stèle) ..... 383-391 ; 392-393

## CAIRE, Musée égyptien

CG 17017

(B-CK n° 449 - obélisque d'Horemheb) ..... 142,  
n. 46 ; 170

CG 17018

(B-CK n° 842 - obélisque d'Horemheb) ..... 142,  
n. 46 ; 170

CG 20073 (stèle) ..... 307, n. 42

CG 20079 (stèle) ..... 307, n. 42

CG 20430 (stèle) ..... 307, n. 42

CG 20539 (stèle) ..... 233 ; 238

CG 22069 (stèle) ..... 408, n. 42

CG 23088 (table d'offrandes) ..... 51, n. 68

CG 34501 (B-CK n° 686 - stèle de Séthy I<sup>er</sup>) ..... 134  
et n. 13 ; 136, n. 19 ; 140 et n. 39 ; 141, n. 41 ; 156,  
n. 101 ; 157 ; 165 ; 169 ; 199, n. 37

CG 34516 (relief de la tombe de Tenry) ..... 51, n. 69

CG 41026 (sarcophage) ..... 376

CG 61001-61044 (sarcophages) ..... 71

CG 70002 (naos de Thoutmosis IV) ..... 255-265

CG 70021 (naos de Nectanébo I<sup>er</sup>) ..... 12-19

JE 20340 (relief d'Abydos) ..... 528, n. 113

JE 26250 (coffret à viscères) ..... 79, n. 48

JE 27851 (bloc avec façade de palais) ..... 45 ; 47

JE 34558 (relief Amenhotep III et Ptah) ..... 45 ; 47

JE 37525 (B-CK n° 937 - clepsydre) ..... 144

JE 36907 (B-CK n° 131 - stèle de l'adoption  
d'Ankhesneferibré) ..... 95, n. 24 ; 142, n. 44 ; 143,  
n. 52 ; 169 ; 526

JE 36924 (B-CK n° 234 - autel au nom  
de Thoutmosis III) ..... 142, n. 45 ; 143, n. 49 ; 170

JE 36925 (B-CK n° 238 - mesure de capacité au nom  
de Thoutmosis III) ..... 97, n. 32 ; 142, n. 45 ; 143,  
n. 49 ; 170

JE 37050

(B-CK n° 225 - contrepoids de menat ?) ..... 142,  
n. 45 ; 143, n. 49 ; 170

JE 37379 (B-CK n° 376 - autel au nom  
de Thoutmosis III) ..... 142, n. 46 ; 170

JE 37392 (B-CK n° 927 - vase) ..... 359, n. 44 ; 362

JE 37457 (B-CK n° 934 - vase au nom  
de Iouput) ..... 359-360

JE 37458 (B-CK n° 379 - vase au nom  
d'Iouwélot) ..... 142, n. 46 ; 170 ; 359, n. 44 ; 360-363

JE 37508 (B-CK n° 451 - stèle magique) ..... 97, n. 32

JE 37510 (B-CK n° 946 - stèle du roi Ougaf) ..... 142,  
n. 46 ; 170

JE 37525 (B-CK n° 937 - clepsydre) ..... 359, n. 44

JE 37531bis (B-CK n° 942 - vase) ..... 359, n. 44

JE 37535 (B-CK n° 231 - vase de 70 *hnu* au nom  
d'Hatchepsout) ..... 142, n. 45 ; 143, n. 49 ; 170 ; 359,  
n. 44 ; 361

JE 37841 (B-CK n° 498 - vase) ..... 361, n. 51

JE 38694 (B-CK n° 498 - vase) ..... 361, n. 51

JE 40063 [a-c] (B-CK n° 1199, 1023-1024 - silex  
à forme remarquable) ..... 261, n. 25-27

JE 40064 [a] (B-CK n° 1025 - silex en forme de tête  
de faucon) ..... 261, n. 28

JE 40064 [b] (B-CK n° 1026 - silex en forme de tête  
de faucon) ..... 255-265

JE 41468 (linteau de Merneferre-Aÿ) ..... 39 et n. 25

JE 43607 (B-CK n° 1003 - brique estampillée  
de Menkheperre) ..... 353, n. 9

JE 59635 (stèle de Neferhotep III) ..... 39 et n. 23

JE 86962 (jarre au nom d'Osorkon I<sup>er</sup>) ..... 361, n. 52

RT 4/10/14/7 (B-CK n° 1190 - brique estampillée  
de Menkheperre) ..... 352-353

RT 2/2/21/5 (siège de prêtre) ..... 450, n. 97

RT 3/11/26/2 (B-CK n° 1062 - autel  
de Thoutmosis III) ..... 143, n. 49

RT 6/11/26/6 (B-CK n° 435 - stèle d'Amenhotep II  
et Tiâa) ..... 142, n. 46 ; 170

RT 8/11/26/8  
(B-CK n° 452 - stèle d'Ahmès-Nefertari) ..... 170

## CAMBRIDGE, Fitzwilliam Museum

E 195.1899 (stèle) ..... 300, n. 15

## CHICAGO, Oriental Institute Museum

12220 (stèle) ..... 376

CLEVELAND, Museum of Art  
1951.280-281 (reliefs de la TT34).....367, n. II

COLL. LADY MEUX  
n° 52 (stèle de Ta-hebet) ..... 408, n. 42

CRACOVIE, MAS  
AS 2336 (linceul) .....523, n. (c)

FLORENCE, Museo Egizio  
inv. 2541 (stèle) ..... 314, n. 100

KANSAS, Nelson-Atkins Museum of Art  
48-28/2 (relief de la TT 34)..... 367, n. II ; 369 ;  
372, n. 41 ; 376

LONDRES, British Museum  
EA 141 (stèle) .....300, n. 15  
EA 886 (stèle) ..... 408, n. 42  
EA 6670 + 55325 (sarcophage)..... 436, n. 25  
EA 6708 (sarcophage) ..... 457  
EA 8476 (stèle) ..... 436, n. 25  
EA 8484 (stèle) ..... 373, n. 44 ; 379  
EA 66424 (stèle) ..... 373, n. 44  
EA 1292 (bol de Montouemhat) ..... 59 et n. 43

LONDRES, Petrie Museum  
UC 14534 (stèle libyenne) .....357, n. 28

LOUQSOR,  
Museum of Ancient Egyptian Art  
J.43 (seconde stèle de Kamosé) .....239  
807 (siège de prêtre)..... 457

MARIEMONT, Musée Royal  
inv. B.510.I-5 (amulette)..... 523, n. c

NEW YORK,  
Metropolitan Museum of Art  
31.9.4.6 (vêtement en lin imitant la peau  
de panthère) ..... 366, n. 6

PARIS, Louvre  
AF 12859 (cartonnage) ..... 522, n. (c)  
C3 (stèle de Méry)..... 234 ; 236  
CI48 (stèle de Néferhotep) ..... 328, n. 192  
D29 (naos) ..... 353, n. 14  
E 7717 (stèle) ..... 43, n. 48  
E 10754 (stèle)..... 357  
E 25983 (stèle)..... 36, n. 7  
N 522 (bas-relief)..... 269, n. 7  
N 730 (amulette en cornaline)..... 269, n. 7

PRAGUE, Musée National  
P 1636 (stèle) ..... 383-391 ; 394

SAINT-GALL, Bibliothèque de l'abbaye  
Cercueil et momie de Shepenaset .....72

TURIN, Musée égyptien  
CI468 (stèle) ..... 373, n. 44  
inv. Suppl. 2761 (fossile inscrit  
par Tjanefer) ..... 259, n. 18

WIEN (VIENNE), Kunsthistorisches Museum  
A2123 (coffre à viscères) ..... 523, n. (c)

### *Par site ou lieu de découverte*

DENDARA  
bloc décoré d'une représentation d'Osiris... 522, n. (a)

EL-HASSA  
artefacts néolithiques..... 26

KARNAK  
Blocs de la Chapelle Rouge  
(n° 294 ; 303 = B-CK n° 796) ..... 210-212

KARNAK - CACHETTE  
(objets à la localisation actuelle inconnue)  
« Banc » de meubles et de statues en bois.....143, n. 50  
Monnaies ptolémaïques (B-CK n° 1219).....138, n. 32  
Osiris en bronze ..... 163



Ossements d'animaux ..... 162  
Stèle de Thoutmosis III (B-CK n° 685) 141, n. 42; 169

#### KARNAK-SUD - Temple de Mout

Bol en granite (Expedition n° 12M.7) .... 59; 67, fig. 16  
Fragment d'inscription datée  
du Moyen Empire ..... 55, n. 13  
Fragment de stèle  
(Expedition n° 6M.7) ..... 55; 63, fig. 3  
Relief avec représentation d'âmes de Pé (et de Dep?)  
(Expedition n° 12M.WB.9) ..... 59; 67, fig. 17

#### LOUQSOR, dromos

Stèle de Bakenkhonsou ..... 39, n. 22; 154-155;  
161, n. 127

#### THÈBES-OUEST - TOMBE DE TOUTÂNKHAMON (KV 62)

vases en calcite ..... 360, n. 46

### 3. Papyrus et ostraca (par musées, collections, etc.)

#### BALTIMORE, Walters Art Museum

pWalters 551, 3, 28 ..... 443, n. 54

#### BERLIN, Ägyptisches Museum

oBerlin 3311 ..... 522, n. (c)  
pBerlin 10472 A et 14.400 (= S. Cauville, ZÄS 122,  
1995, p. 38-61) ..... 13, n. 35; 308, n. 52 et 57

#### BROOKLYN MUSEUM

pBrooklyn 47.218.3 («papyrus oraculaire») ..... 110; 378

#### CAIRE, Musée égyptien

pCaire CG 58024 ..... 436, n. 27  
pCaire CG 58030 ..... 42  
pCaire JE 40017 ..... 515, n. 68

#### LEYDE, Rijksmuseum van Oudheden

pLeyde I 350, v°II, 31 ..... 303, n. 26

#### LONDRES, British Museum

oBM 5631 (ostracon) ..... 7-11  
pBM EA 10526, r°2 et 8 ..... 457  
pChester Beatty IX = pBM EA10689 ..... 42  
pSalt 124, r°2, 13 ..... II, n. 24

#### NEW YORK, Metropolitan Museum of Art

pMMA 35.9.21, 48, 5-6 ..... 443, n. 54

#### PARIS, Musée du Louvre

pLouvre A 17400 ..... 357, n. 28  
pLouvre N 3063 ..... 457

#### TURIN, Musée égyptien

pTurin 1829 ..... 457, n. 134  
pTurin Inv. Suppl. 10125 ..... 42

## II. SOURCES CITÉES

### 1. Œuvres, recueils de textes et d'inscriptions, éditions de tombes

ANNALES DE THOUTMOSIS III (éd. N. Grimal),  
frag. VII M, col. x+7; VII P, col. x+4; VII R,  
col. x+4 ..... 41

#### CANON DE TURIN

7,3 ..... 39

#### HYMNE À AMON DE LEYDE (pLEYDE I 350)

ch. 300 ..... 43, n. 48

#### KRI

I, 177-179,5 ..... 51, n. 69  
I, 177, 12-14 ..... 36, n. 9  
II, 446-447 ..... 276, n. 24  
II, 555-556 ..... 276, n. 24  
II, 532, 1 ..... 14  
II, 539, 11 - 541, 5 ..... 51, n. 69  
II, 590, 15 ..... 279, n. 46  
II, 809, 5 ..... 303, n. 26  
II, 881,3 ..... 321, n. 141  
II, 888, 5 et 9 ..... 321, n. 141

II, 890, 10 .....	303, n. 23
II, 891, 6 .....	303, n. 23
III, 11, 13 .....	321, n. 139
III, 12, 3 .....	321, n. 139
III, 59,5 .....	321, n. 140
III, 171, 5 .....	306, n. 35
III, 213-214 .....	319, n. 126-127; 322, n. 143
III, 214-216 .....	317, n. 123 et 125; 322, n. 143
III, 219-220 .....	328, n. 192
III, 295, 10 .....	306, n. 35
III, 453, 13 .....	306, n. 35
III, 489, 5-7 .....	303, n. 24
IV, 195, 2 .....	278, n. 41
IV, 203, 10-13 .....	279, n. 42
IV, 260 (a) .....	277, n. 29
IV, 261 (b) .....	277, n. 29
IV, 267 (a) .....	283, n. 58
IV, 273-274 .....	277, n. 36

LEPSIUS, *DENKMÄLER* (LD)

III, 125a .....	309, n. 59
-----------------	------------

LIVRE DES MORTS

LdM 30B .....	13, n. 40
LdM 64 .....	13, n. 40; 307, n. 44
LdM 85 .....	524, n. 91
LdM 117 .....	523, n. 91
LdM 118 .....	524, n. 91
LdM 128 .....	544, n. (b)
LdM 137A .....	13-14, n. 41-42
LdM 148 .....	13, n. 40
LdM 151 .....	519, n. (a); 524
LdM 155 .....	523, n. (c)

PAPYRUS DU DELTA (éd. D. Meeks)

§ XIII, 9-II .....	522, n. (c)
--------------------	-------------

PAPYRUS EBERS

75, 12-14, n° 589 .....	14
-------------------------	----

PAPYRUS RAMESSEUM VI

(Hymne à Sobek) .....	316-317; 319, n. 125
col. 34 .....	312, n. 91
col. 91-92 .....	310, n. 66
col. 116 .....	311, n. 78

PAPYRUS RYLANDS 9

XII, 14-19 .....	405, n. 34
XIII, 13-20 .....	405, n. 35
XVIII, 14-22 .....	405, n. 36

RITUEL D'AMENHOTEP I <sup>er</sup> .....	42
--	----

ROCK INSCRIPTIONS OF LOWER NUBIA (RILN)

74 .....	236
----------	-----

ROULEAU DE CUIR DE BERLIN

II 7 .....	235
------------	-----

STÈLE DE BAKENKHONSOU

(éd. M. Boreik, *Memnonia XVIII*)

4-7 .....	41
-----------	----

STÈLE DE METTERNICH

170-171 (= Chap. Karn. col. 4-5, <i>JARCE</i> 20, 1983, p. 87-88) .....	12, n. 30
--	-----------

STÈLE DE NEFERHOTEP D'ABYDOS

(éd. W. Helck)

21-22 .....	18
-------------	----

TEXTES DES PYRAMIDES

§ 283b .....	307, n. 46
§ 308a-c .....	160, n. 121
§ 747b .....	160, n. 120
§ 823d .....	310, n. 72

TEXTES DES SARCOPHAGES (CT)

I, 156h-157d (Sp. 37) .....	163
II, 101b .....	307, n. 46
V, 292h .....	316, n. 120
VI, 215c-d .....	316, n. 120

TOMBES THÉBAINES

KV 9 (Ramsès VI) .....	284, n. 65
KV 10 (Amenmès) .....	278
KV 19 (Montouherkhepeshef) .....	353, n. 13
TT 31 (Khonsou) .....	373, n. 44
TT 32 (Djehoutymès) .....	366, n. 6; 385; 391

TT 34 (Montouemhat).....	367 ; 369 ; 376 ; 544, n. (b)
TT 36 (Ibi) .....	375, n. 52
TT 47 (Ouserhat).....	522, n. (b)
TT 48 (Amenemhat-Sourer).....	283, n. 61
TT 57 (Khâemhat).....	283, n. 61
TT 96 (Sennefer).....	93
TT 163 (Amenemhat) .....	323, n. 155
TT 190 (Nesbanebde) .....	390-391
TT 192 (Kherouef).....	322, n. 149 ; 522, n. (c) ; 524
TT 233 (Saroy).....	302, n. 19
TT 243 (Pamiou).....	110, n. 88
TT 279 (Pabasa).....	368, n. 14
TT 336 (Neferenpet) .....	284, n. 62
TT 373 (Amenmès) .....	297-329
TT 414 (Ânkhor).....	110-111 ; 391

#### TOMB ROBBERIES

(pAbbott, pLeopold/pAmherst).....	78
-----------------------------------	----

#### TOMBE « DU ZODIAQUE » (éd. W.M.F. Petrie, *Athribis*)

pl. XLII.....	523, n. (d)
---------------	-------------

#### URKUNDEN

IV, 168,14-169,2.....	40 et n. 31
IV, 450, 10-11.....	311, n. 74
IV, 607, 8-12.....	37
IV, 608, 6 .....	36 et n. 9
IV, 1306-1307.....	258
IV, 1539-1544.....	257, n. 10
IV, 1483, 9-17.....	42, n. 43
IV, 1558, 1-16.....	51, n. 68
IV, 1561, 1-6.....	256
IV, 1561, 18-20 .....	47, n. 59
VIII, 68b .....	443, n. 58
VIII, 128 .....	544, n. (c)
VIII, 129c .....	438, n. (b)
VIII, 136g .....	438, n. (b)
VIII, 164b .....	458, n. (i)
VIII, 213, 3.....	444, n. 66

## 2. Éditions de temples

### DENDARA (éd. É. Chassinat / S. Cauville)

III, 28, 13.....	522, n. (b)
V, 89, 5-6 .....	444, n. 67
V, 113, 8-10.....	17, n. 63
VII, 25, 8 .....	445, n. 69
X, 76, 2-3 .....	522, n. (c)
XI, 126, 13 .....	445, n. 69-70
XV, 183, 6 .....	444, n. 62

### EDFOU (éd. M. De Rochemonteix, É. Chassinat, S. Cauville, D. Devauchelle)

II, 240, 2-5 .....	458, n. 144
III, 360, 13 .....	444, n. 62

### HIBIS (vol. III, éd. N. de Garis Davies)

pl. 9, Reg. II, col. 4-5 .....	458, n. 144
--------------------------------	-------------

### KARNAK, PORTE D'ÉVERGÈTE (éd. P. Clère)

pl. 7.....	443, n. 58
pl. 60, col. 6 .....	523, n. (f)

### KARNAK, TEMPLE D'OPET (éd. C. de Wit)

I, 142-143 .....	450, n. 102
I, 160 .....	450, n. 102
I, 183-184.....	529, n. 126

### KOM OMBO (éd. J. de Morgan)

II, 217 .....	451, n. 107
II, 938 .....	451, n. 107

## 3. Auteurs classiques

### HÉRODOTE, *Histoires*

II, 37 .....	410, n. 47
II, 143.....	410, n. 47
II, 164 .....	410, n. 47
II, 169.....	409, n. 44