



HAL
open science

Le dépôt métallique d'Alban (Tarn)

Marilou Nordez

► **To cite this version:**

Marilou Nordez. Le dépôt métallique d'Alban (Tarn). Encyclopédie de la Protohistoire et de l'Antiquité entre Massif central et Pyrénées (EPMP), 2015. hal-01892036

HAL Id: hal-01892036

<https://hal.science/hal-01892036>

Submitted on 11 Dec 2022

HAL is a multi-disciplinary open access archive for the deposit and dissemination of scientific research documents, whether they are published or not. The documents may come from teaching and research institutions in France or abroad, or from public or private research centers.

L'archive ouverte pluridisciplinaire **HAL**, est destinée au dépôt et à la diffusion de documents scientifiques de niveau recherche, publiés ou non, émanant des établissements d'enseignement et de recherche français ou étrangers, des laboratoires publics ou privés.

Le dépôt métallique d'Alban (Tarn)

by Marilou Nordez - mercredi, novembre 18, 2015

<http://epmp.huma-num.fr/le-depot-metallique-dalban-tarn/>

Actuellement, trois bracelets sont inventoriés au musée Toulouse-Lautrec à Albi comme provenant d'une "cachette" mise au jour à Alban (Tarn). Nous ne possédons à ce jour aucune information sur la localisation précise ni sur le contexte de la découverte de ce potentiel dépôt. Sa première mention par Émile Cartailhac atteste qu'il fut mis au jour avant 1879, mais sans que la date, les conditions de sa découverte ou son inventeur ne puissent être précisés (Cartailhac 1879, p. 496, fig. 199 et 200). A sa suite, Philippe Salmon ou encore Joseph Déchelette mentionnent également cette trouvaille, mais sans davantage de détails (Salmon 1887, p. 222 ; Déchelette 1910, p. 105).

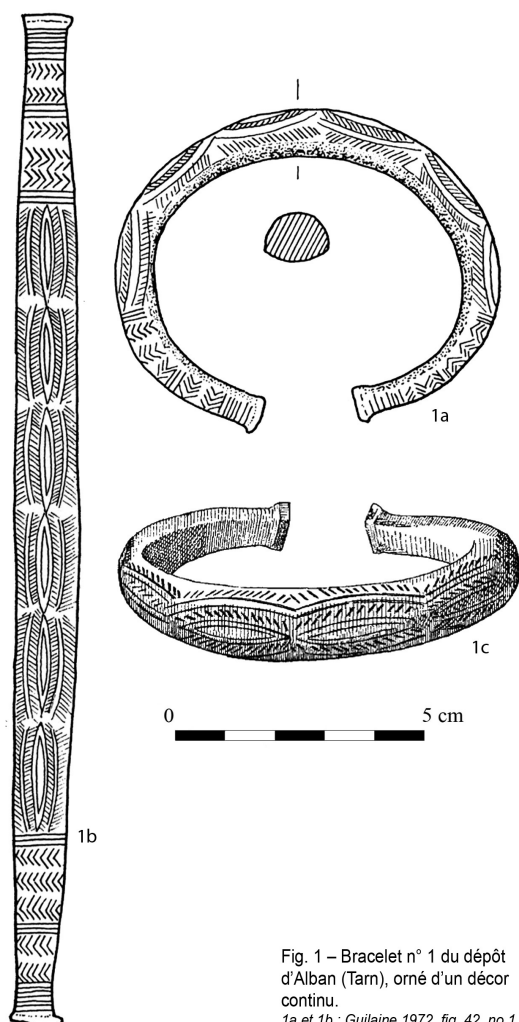


Fig. 1 – Bracelet n° 1 du dépôt d'Alban (Tarn), orné d'un décor continu.
1a et 1b : Guilaine 1972, fig. 42, no 1 ;
1c : Cartailhac 1879, fig. 200.

La comparaison des patines de ces trois bracelets ne laisse pas réellement de doute quant à leur provenance commune, mais nous ne pouvons en revanche pas déterminer si l'ensemble qu'ils formaient est complet ou non, d'autres objets ayant pu être dispersés suite à la découverte. L'ensemble est généralement attribué à la fin du Bronze moyen, entre 1400 et 1300 av. J.-C.,

mais cette datation mérite d'être remise en question.

Les trois bracelets présentent plusieurs points communs morphologiques : ils sont massifs, de forme ouverte et leur diamètre interne, compris entre 58 et 68 mm, laisse envisager un port réservé au poignet. Cependant, ils sont typologiquement assez différents les uns des autres :

- la tige du premier, de section biconvexe, est plus massive que celle des trois autres (12 x 9 mm), et s'achève sur des extrémités à tampon. Elle est ornée de motifs fusiformes positionnés les uns à la suite des autres et entourés de petites lignes obliques. Ce décor est interrompu à l'approche des extrémités par deux compartiments regroupant des incisions obliques alternées, séparés les uns des autres par des incisions transversales (fig. 1) ;
- le deuxième possède également une tige de section biconvexe (7 x 4,5 mm), dotée d'un léger méplat latéral, totalement inornée et s'achevant sur des extrémités pointues (fig. 2) ;
- quant au troisième, sa tige est de section plano-convexe et relativement mince (11 x 3 mm). Elle est ornée d'un décor composé de quatre panneaux identiques, faits de motifs arciformes hachurés, flanqués à chaque extrémité d'un compartiment constitué d'une série de lignes obliques, encadrées par de petits espaces vides. Les extrémités sont élargies et forment un renflement arrondi (fig. 3).

L'étude typologique de ces bracelets laisse envisager une datation légèrement plus tardive que l'attribution au Bronze moyen 2 initialement envisagée (Guilaine 1972, p. 138). En effet, Jean Guilaine proposait de comparer le bracelet n° 1 aux bracelets du type de Bignan, défini par Jacques Briard en 1965 et bien daté de la seconde partie du Bronze moyen. Morphologiquement, il est effectivement comparable aux productions du Bronze moyen 2 atlantique. Le Centre-Ouest et le Sud-Ouest français sont les zones qui ont livré le plus de bracelets ouverts à décor continu et à section biconvexe (Nordez, à paraître). Cependant, ce bracelet n° 1 du dépôt d'Alban présente un décor continu qui ne trouve aucune comparaison satisfaisante au sein de cet espace. Seul un exemplaire mis au jour dans la zone artisanale de Bargues à Sansac-de-Marmiesse (Cantal), dont le contexte d'enfouissement est mal connu, présente une ornementation similaire (Usse 2000, p. 51, n° 2).

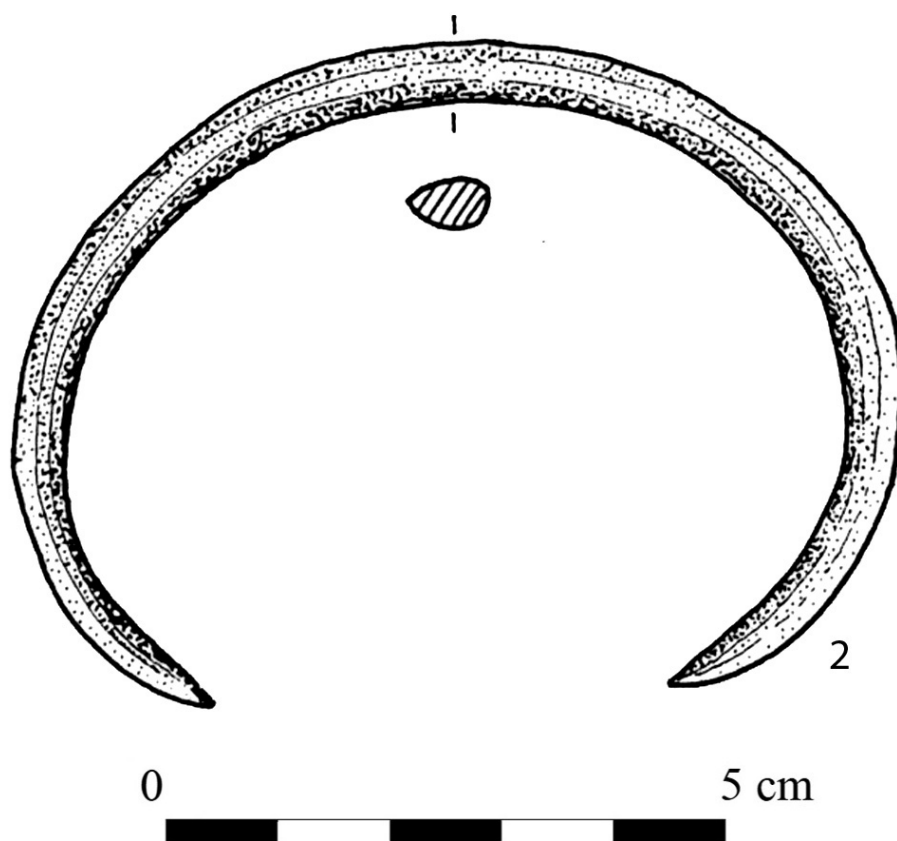


Fig.2 - Bracelet n°2 du dépôt d'Alban (Tarn), sans décor. Dessin : Guilaine 1972, fig. 42, no 2.

Le bracelet n° 2 ne constitue pas un objet décisif en vue de préciser la chronologie du dépôt ; ce type à tige lisse et extrémités pointues étant produit et déposé dès la fin du Bronze ancien jusqu'au Bronze final sur une grande partie du territoire français, notamment méridional. C'est en Languedoc oriental que les comparaisons sont les plus nombreuses : bracelets de la grotte de Las Habros à Dio-et-Valquières et des Carrières à Viols-le-Fort (Hérault), de la grotte des Buisnières à Meyrannes et de la grotte de Seynes (Gard ; Roudil 1972, fig. 2 n° 18 ; fig. 4 n° 3 ; fig. 37 n° 1 ; fig. 42 n° 19). Plus ponctuellement, d'autres objets proches ont été mis au jour dans la grotte des Blaireaux à Narbonne (Aude ; Guilaine 1972, fig. 43 n° 3), à Écorneboeuf, commune de Coulounieix-Chamiers (Dordogne ; Coffyn 1969, fig. 11 n° 3), ou encore dans le dépôt de Malassis à Chéry (Cher ; Briard et al. 1969, pl. 19 nos 156, 174, 181).

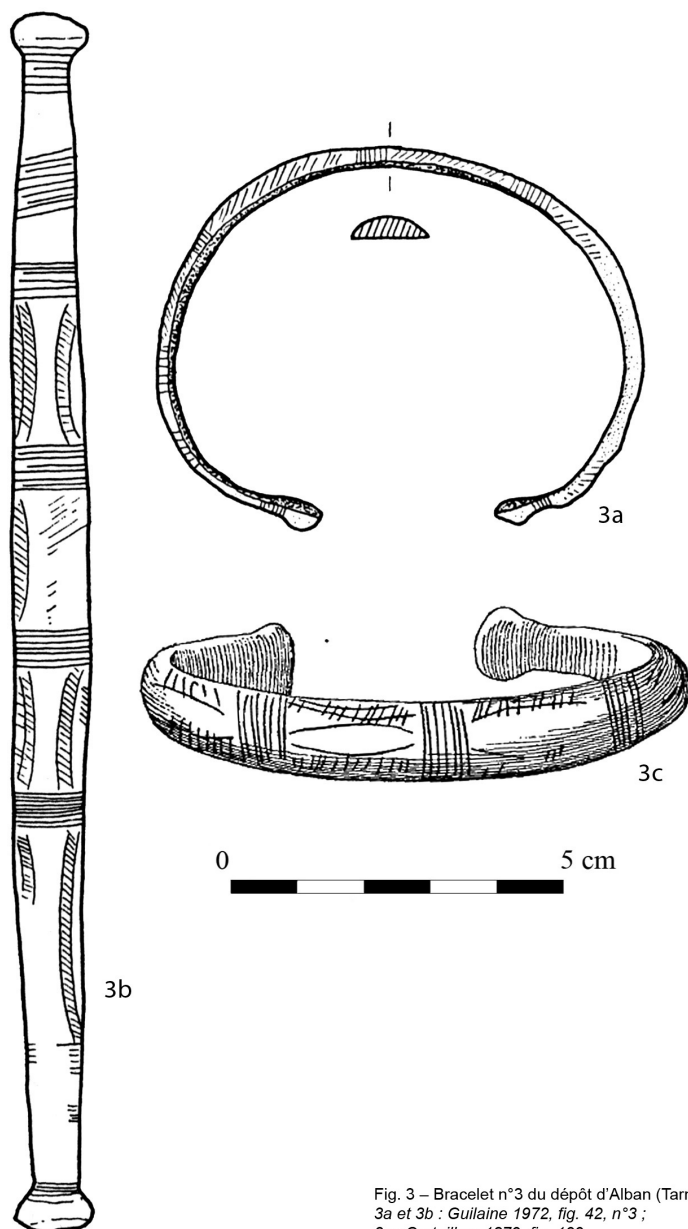


Fig. 3 – Bracelet n°3 du dépôt d'Alban (Tarn).
3a et 3b : Guilaine 1972, fig. 42, n°3 ;
3c : Cartailhac 1879, fig. 199.

Ce sont la section aplatie et les extrémités du bracelet n° 3, formant une sorte de bouton matérialisé par un élargissement et un épaississement arrondi de la tige, qui nous mènent à envisager une datation plus tardive pour le dépôt d'Alban. Aucun exemplaire morphologiquement comparable n'est connu pour le Bronze moyen 2 ; ce sont des caractéristiques qui se retrouvent généralement sur les bracelets du Centre-Est et du Sud de la France datés du Bronze final 1 au Bronze final 2. Plusieurs dépôts méridionaux de ces périodes, qui semblent être les héritiers directs des formes de la fin du Bronze moyen plus septentrional, ont livré des objets proches de celui d'Alban. Citons par exemple celui de la Gravette à Peyriac-Minervois, dans l'Aude, qui rassemblait une hache à ailerons subterminaux ainsi que seize fragments et bracelets massifs, ouverts, décorés et présentant des extrémités renflées similaires à celles du bracelet n° 3 d'Alban, ainsi qu'une hypothétique épingle (Guilaine 1972, fig. 83). La présence de la hache à ailerons subterminaux a permis d'attribuer le dépôt au Bronze final 2, datation généralement retenue pour les dépôts contenant des bracelets de ce type. C'est le cas des quinze bracelets découverts dans le dépôt de la Croix-Saint-André à Carlipa (Aude ; Ricalens, Soutou 1965), de ceux de la grotte d'Aldène à Cesseroas (Hérault ; Guilaine

1972, p. 246 et fig. 85) ou encore ceux de l'incertaine inhumation de la grotte de l'Herm (Ariège ; Durand 1964, p. 365-366 et 390). Concernant son ornementation, elle correspond tout à fait aux motifs en panneaux monotones fréquemment retrouvés du Poitou-Charentes à l'Isère sur des objets bien datés du Bronze moyen 2 ou de la transition avec le Bronze final. A noter que le quart nord-ouest de la France, zone qui a livré le plus de bracelets pour cette période, est totalement exclu de la répartition de cette forme d'agencement du décor. Parmi les objets les plus ressemblants, peuvent notamment être cités les bracelets de la plage de l'Amélie VIII à Soulac-sur-Mer en Gironde (Lagarde-Cardona et Pernot, 2009, fig. 2 et 4), de la grotte du Hasard à Tharaux (Roudil 1972, fig. 61), de l'Aven du Cloporte à Goudargues (Roudil, Soulier 1969), de la grotte de Seynes, ou encore de la grotte des Buissières à Meyrannes, dans le Gard. Des points communs existent également avec des exemplaires plus lointains, découverts en Isère et en Ardèche (Bocquet 1969 ; Durand, Vital 2011), ainsi qu'avec deux bracelets du dépôt de Sermizelles II, dans l'Yonne, cependant différents morphologiquement (Fleury 2006, pl. LXXI, n° 2-3). Il semble bien s'agir d'une particularité du plein sud de la France, légèrement diffusée vers le nord via le Rhône.

Comme l'avaient déjà suggéré Christiane Eluère, José Gomez de Soto et Françoise Pennors, il faut donc positionner chronologiquement le dépôt d'Alban au début du Bronze final plutôt qu'à la fin du Bronze moyen (Eluère, Gomez de Soto 1990, p. 39-40 ; Pennors 2004, vol. 2 p. 311). En effet, il rassemble un bracelet relativement ubiquiste, qui ne permet pas de préciser son attribution typo-chronologique (n° 2), un autre morphologiquement proche des exemplaires du Bronze moyen 2, mais dont l'ornementation ne trouve aucune comparaison au sein de ces productions (n° 1), et enfin un troisième dont la morphologie permet de l'attribuer au Bronze final 1 ou 2, alors que son ornementation est bien représentée dans le sud de la France de la fin du Bronze moyen au Bronze final 1. L'addition de ces différents éléments rend cohérente l'attribution du dépôt au Bronze final 1, que nous devons désormais tenter de préciser.

Il apparaît ici qu'un décalage chronologique existe dans la pratique des dépôts de bracelets massifs décorés entre le Midi et la moitié nord de la France. Alors qu'elle se développe essentiellement à partir de la seconde moitié du Bronze moyen dans le Nord, et ralentit fortement à compter du début du Bronze final 1, ce phénomène ne semble apparaître réellement qu'à partir de la transition entre Bronze moyen et final dans la moitié sud, et y perdurer jusqu'au Bronze final 2. Ce raccourci un peu rapide sera développé plus en détail dans une thèse en préparation (Nordez, en cours).

Les trois bracelets appartenaient initialement à la collection du Dr Cassan, léguée au musée Toulouse-Lautrec à Albi (Tarn), où ils sont aujourd'hui conservés.

Références bibliographiques

Bocquet A. 1969, [L'Isère préhistorique et protohistorique](#), *Gallia Préhistoire*, 12, 1-2, p. 121-258.

Briard J. 1965, *Les dépôts bretons et l'âge du Bronze atlantique*, Travaux du laboratoire d'anthropologie préhistorique, Laboratoire d'Anthropologie et paléoenvironnement des civilisations armoricaines et atlantiques, Rennes, 1965, 352 p.

Briard J., Cordier G, Gaucher G. 1969, [Un dépôt de la fin du Bronze moyen à Malassis, commune de Chéry \(Cher\). Étude archéologique](#), *Gallia Préhistoire*, 12, 1, p. 37-73.

Cartailhac E. 1879, [Note sur l'archéologie préhistorique du département du Tarn](#), *Matériaux pour*

l'Histoire primitive et naturelle de l'Homme, 2^e série, X, p. 481-499.

Coffyn A. 1969, L'âge du Bronze au musée de Périgord, *Gallia Préhistoire*, 12, 1, p. 83-120.

Déchelette J. 1910, *Manuel d'Archéologie préhistorique, celtique et gallo-romaine, t. II : Âge du Bronze*, Picard, Paris, 512 p.

Durand J.-M. 1964, Inventaire des objets de métal de l'Âge du Bronze découverts en Ariège, *Ogam*, XVI, 94-96, p. 361-391.

Durand E., Vital J. 2011, Nouvelles parures métalliques de la fin de l'Âge du Bronze moyen en Ardèche méridionale, *Ardèche Archéologie*, 28, p. 28-30.

Eluère C., Gomez de Soto J. 1990, *Typologie des objets de l'âge du Bronze en France. Fascicule VII : colliers, bracelets, boucles*, Société préhistorique française, Paris, 1990, 163 p.

Fleury L. 2006, *Les bracelets massifs à décor incisé du Bassin de la Seine. Étude typologique et technologique*, mémoire de 3^e cycle de l'École du Louvre, Paris, 2 vol.

Guilaine J. 1972, *L'âge du Bronze en Languedoc occidental, Roussillon, Ariège*, Éd. Klincksieck, Paris, Mémoires de la Société préhistorique française 9, p. 138 et 407, fig. 42.

Lagarde-Cardona C., Pernot M. 2009, [Approche pluridisciplinaire d'un ensemble d'objets métalliques de l'Âge du bronze découvert à Soulac-sur-Mer \(Gironde, France\)](#), *Bulletin de la Société préhistorique française*, 106, 3, p. 553-567.

Nordez M. 2015, Parures annulaires massives à décor incisé du Bronze moyen au Nord-Ouest de la France (Bretagne, Pays de la Loire, Basse-Normandie). Pour une remise en question du type de Bignan, *Bulletin de la Société préhistorique française*, 112, 1, p. 75-116.

Nordez M. à paraître, Les ornements du corps comme indicateurs techniques et culturels, Le cas des parures annulaires massives à décor incisé du Bronze moyen et du début du Bronze final, in C. Mordant, S. Wirth, *Normes et variabilités au sein de la culture matérielle des sociétés de l'âge du Bronze*, Séance APRAB/SPF, 15 juin 2013, Dijon.

Nordez M. en cours, *La parure métallique de l'âge du Bronze moyen au début du Bronze final En Europe occidentale. Production, circulation et pratiques culturelles (XV^e-fin XIII^e siècle av. notre ère)*, Thèse de doctorat, Université de Toulouse – Jean Jaurès.

Pennors F. 2004, *Analyse fonctionnelle et pondérale des dépôts et trouvailles isolées de l'âge du Bronze en France*, Thèse de doctorat, Université de Paris I – Panthéon-Sorbonne, 3 vol.

Ricalens H., Soutou A. 1965, [Les bracelets de bronze de Carlipa \(Aude\)](#), *Gallia Préhistoire*, 8, p. 13-20.

Roudil J.-L. 1972, *L'âge du Bronze en Languedoc oriental*, Mémoires de la Société préhistorique française, 10, Éd. Klincksieck, Paris, 302 p.

Salmon P. 1887, [Contribution à l'étude de la géographie préhistorique de la France](#), *Matériaux pour l'Histoire primitive et naturelle de l'Homme*, 3^e série, IV, p. 221-227.

Usse J.-P. 2000, Découverte de bracelets en bronze à Bargues - Commune de Sansac de Marmiesse (Cantal), *Bulletin archéologique de la Région d'Aurillac*, 8, p. 51.

Auteur : Marilou Nordez (Septembre 2015)

Notice : Archéologie

Localisation : Alban (Tarn)

Type : Dépôt métallique

Mots-clefs : bracelet massif ; Bronze final 1 ; décor géométrique ; dépôt ; parure annulaire