



HAL
open science

Exploration de la plateforme Navigae : pépites du fonds “Colombie”

Delphine Montagne

► **To cite this version:**

Delphine Montagne. Exploration de la plateforme Navigae : pépites du fonds “Colombie”. 2018.
hal-01888076

HAL Id: hal-01888076

<https://hal.science/hal-01888076>

Submitted on 22 Oct 2018

HAL is a multi-disciplinary open access archive for the deposit and dissemination of scientific research documents, whether they are published or not. The documents may come from teaching and research institutions in France or abroad, or from public or private research centers.

L'archive ouverte pluridisciplinaire **HAL**, est destinée au dépôt et à la diffusion de documents scientifiques de niveau recherche, publiés ou non, émanant des établissements d'enseignement et de recherche français ou étrangers, des laboratoires publics ou privés.



Distributed under a Creative Commons Attribution 4.0 International License

Exploration de la plateforme Navigae : pépites du fonds “Colombie”

Delphine Montagne

Publié le 03 octobre 2018 sur <https://imageo.hypotheses.org/308>



Cartographie ou anthropomorphisme ?

https://www.navigae.fr/compare/?lang=fr&ids=oai:nakala.fr:hdl_11280_b64d9579

Cent-trente documents cartographiques du fonds Centre IST Regards ont été ajoutés au portail en libre-accès [Navigae](#) rendant ainsi facilement accessible et mobilisables des cartes auparavant éparées. Cette collection propose une grande diversité de contenu avec des cartes tant topographiques que thématiques (hypsométriques, géologiques, agricoles etc...). Elles comportent néanmoins une unité géographique : la Colombie.



Localisation des cartes infra-nationales

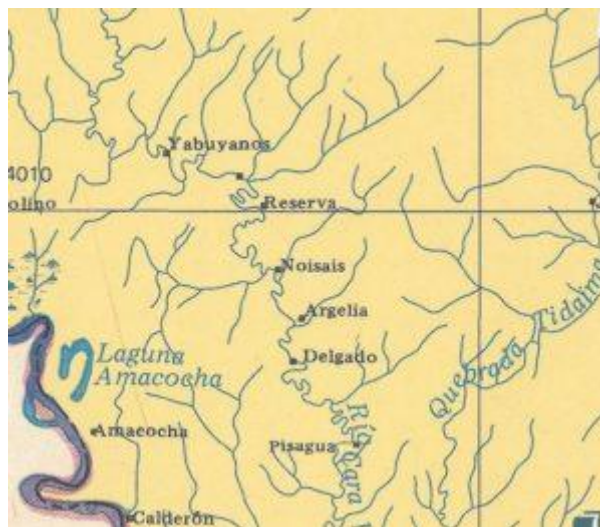
J'ai géoréférencé ces documents anciens, ce qui permet de les superposer avec des fonds de cartes actuels. Géoréférencer, c'est trouver des points communs entre deux cartes, et par extension, remarquer les différences existantes.

Le travail effectué par les archivistes permet de classer la majorité des documents dans la deuxième moitié du XXème siècle (de 1960 à 1995), avec un sous-ensemble de trois cartes plus anciennes datant de la fin du XIXème siècle (de 1881 à 1897).

Navigae offre ainsi une remontée dans le temps à travers la Colombie et un état de la connaissance cartographique de l'époque. Cet article propose donc en même temps une exploration du fonds sous forme de notes pour les chercheurs et les professeurs et des exemples des possibilités du site internet en lui-même.

Une connaissance précise de la toponymie

Noms de villages ou de lieux-dits, noms de routes ou de cours d'eau, les cartes de ce fonds s'avèrent très détaillées. Elles sont un outil pour un chercheur explorant les zones parfois reculées et pour certaines peu accessibles. Cela peut être par exemple la mention d'anciens lieux dans des textes anciens ou la disparition de lieux-dits du fait des évolutions des milieux ruraux.



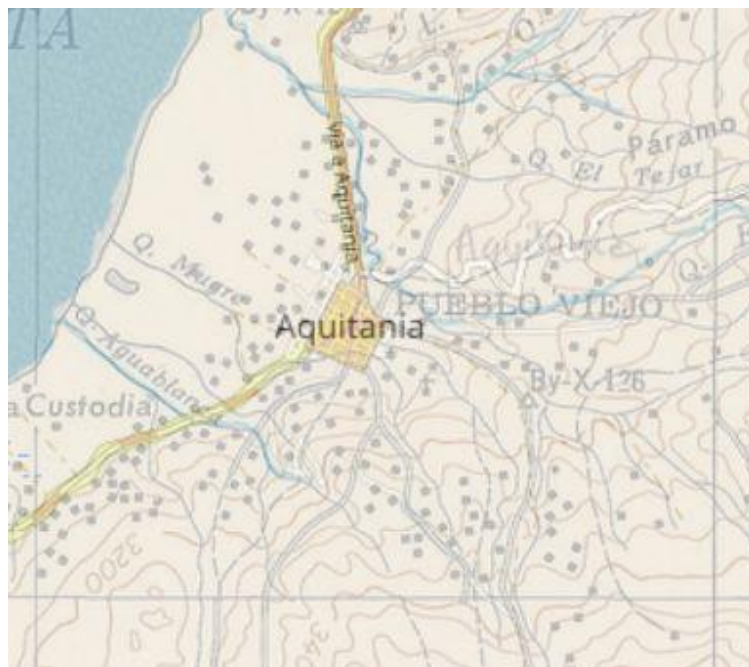
Exemple de noms inconnus sur le fond OpenStreetMap au sud-est de la Colombie
https://www.navigae.fr/compare/?lang=fr&ids=oai:nakala.fr:hdl_11280_8880aca8



Différence de richesse toponymique

https://www.navigae.fr/compare/?lang=fr&ids=oai:nakala.fr:hdl_11280_480d30c7

Sur cette dernière carte, on note d'ailleurs que la ville de Pueblo Viejo a un autre nom sur OpenStreetMap : Aquitania.



Superposition de la carte ancienne et du fond de carte OSM

https://www.navigae.fr/compare/?lang=fr&ids=oai:nakala.fr:hdl_11280_480d30c7

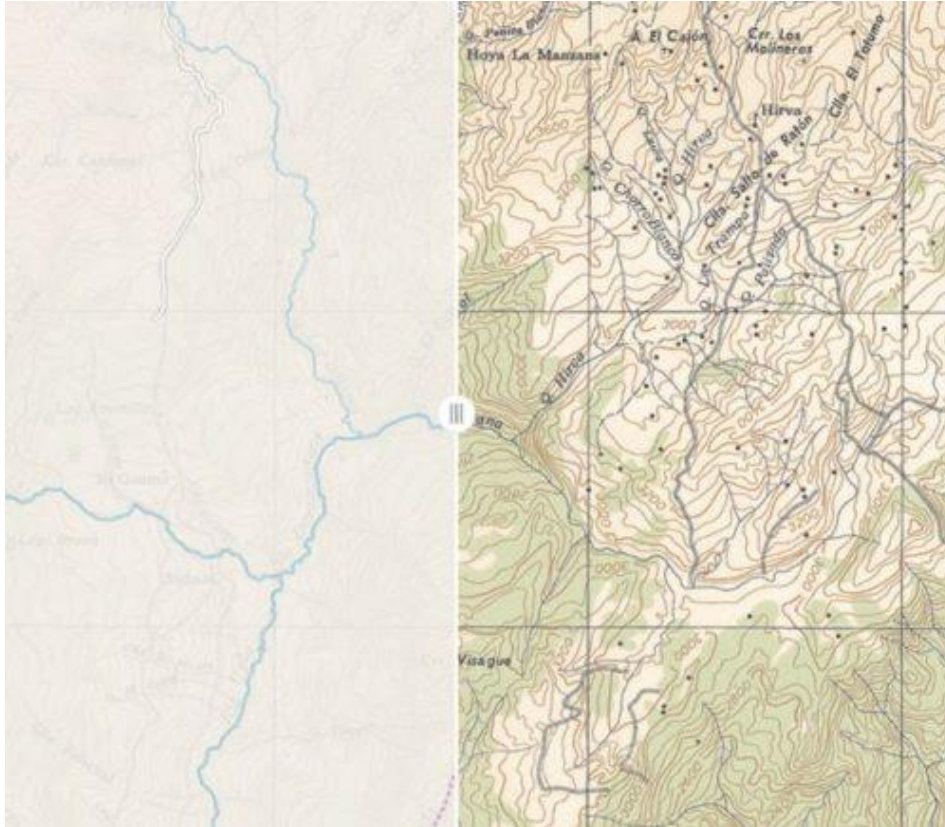
Sur une autre carte, on note que le village de Mamarongo est éloigné de plus d'un kilomètre de sa localisation actuelle, les paysages identiques écartant la cause d'un problème de décalage. Peut-être le village a-t-il été mal localisé sur la carte ancienne ou a-t-il été depuis déplacé ?



Superposition d'OSM et de la carte ancienne : 1km sépare les deux lieux
https://www.navigae.fr/compare/?lang=fr&ids=oai:nakala.fr:hdl_11280_0d7d6e1a

Quand la Colombie change de paysages

Ici, les cartes permettent de suivre l'évolution des forêts, des fleuves ainsi que des ruisseaux intermittents.



Différence de connaissance de zones forestières et de cours d'eau
https://www.navigae.fr/compare/?lang=fr&ids=oai:nakala.fr:hdl_11280_480d30c7

On peut voir également l'évolution des étendues d'eau au cours du temps, en s'aidant des différents fonds de cartes proposés pour affiner son analyse. Retour au sud-est de la Colombie avec cette vertigineuse étendue d'eau de 3km de long.



Fond OSM et carte côte à côte
https://www.navigae.fr/compare/?lang=fr&ids=oai:nakala.fr:hdl_11280_8880aca8

On peut noter un changement de la forme du cours d'eau au cours du temps, enquête possible grâce à la richesse des autres fonds de carte proposés par Navigae. L'étendue de ce méandre et de ses multiples traces au cours des âges, en cours de résorption, sont visibles sur les modèles numériques de terrain et en partie sur l'image satellite.



Image OpenTopoMap (gauche) et MapBox satellite (droite)

Un détour par les cartes historiques permet de voir l'évolution d'un cours d'eau à travers les âges, avec sans doute l'un des premiers levés du Río Sinú, en 1881, que l'on peut comparer avec aujourd'hui.



Comparaison du Río Sinú 1881-2018

https://www.navigae.fr/compare/?lang=fr&ids=oai:nakala.fr:hdl_11280_fc655322

Les évolutions de la forêt sont très visibles sur certaines cartes, comme pour voir l'augmentation des cultures ou l'évolution du front d'urbanisation.

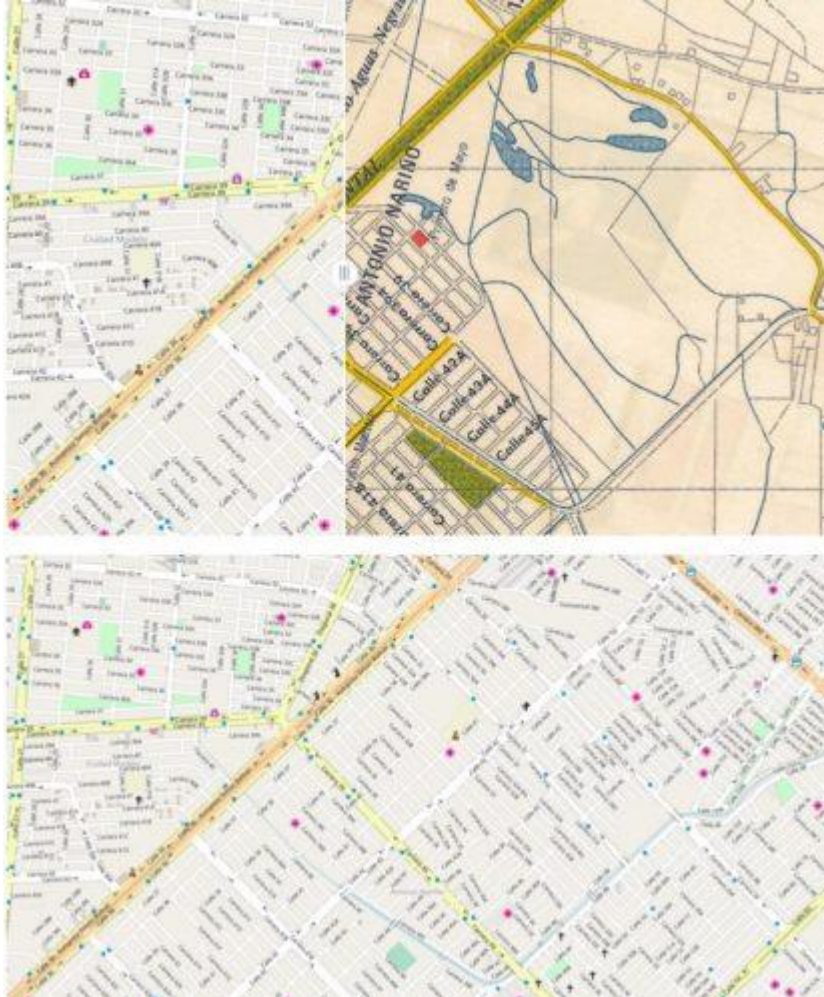


Défrichage, mise en culture de la forêt : les fronts agricoles

https://www.navigae.fr/compare/?lang=fr&ids=oai:nakala.fr:hdl_11280_131af23d

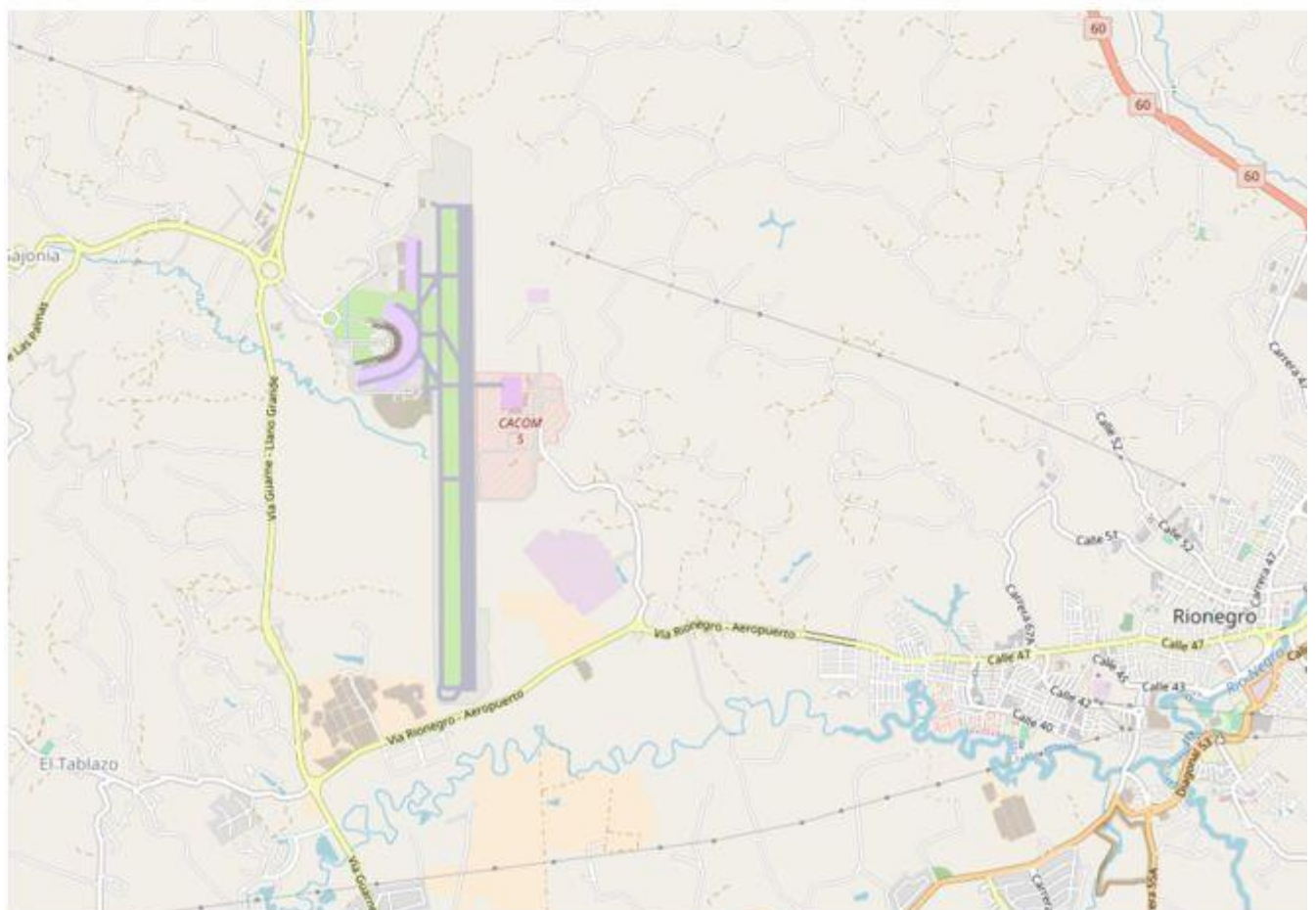
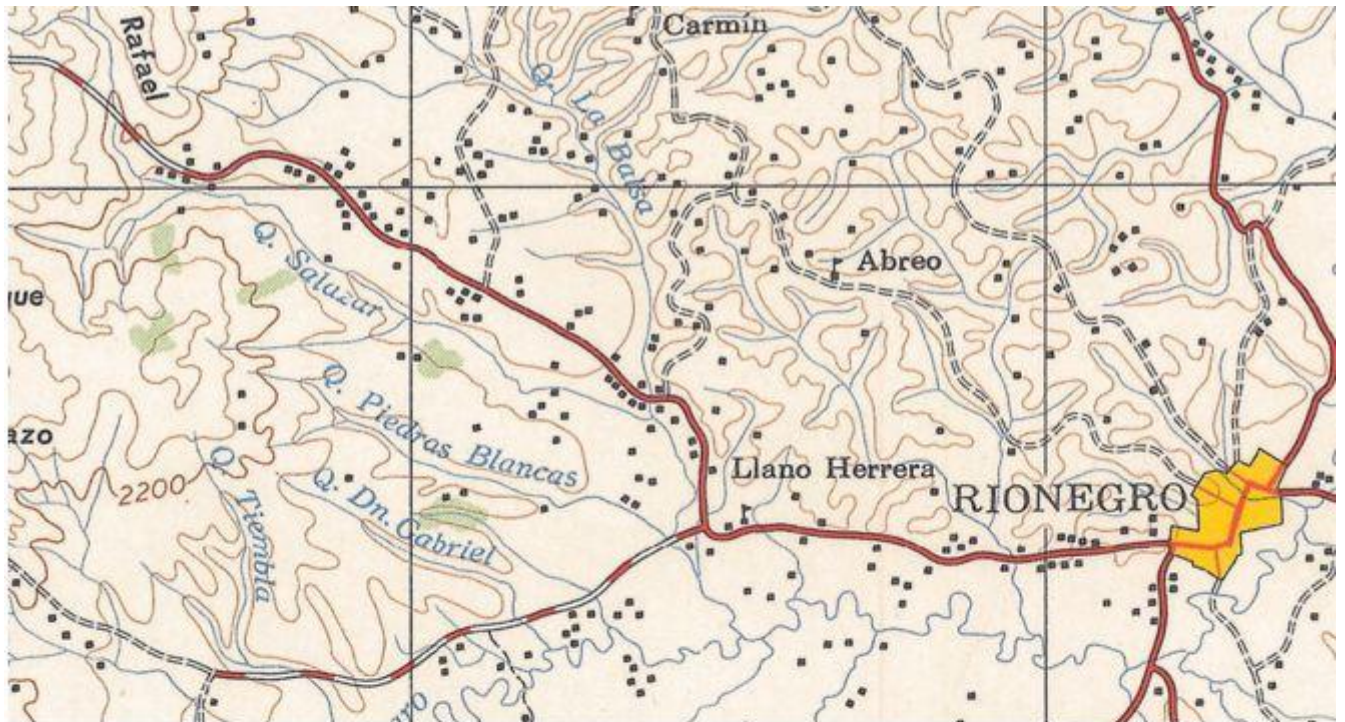
Suivre l'expansion des villes et les aménagements du territoire

La comparaison diachronique peut être spectaculaire : expansion de la ville, détournement de cours d'eau, apparition d'îles artificielles, disparition de zones humides... Comme ici à Cali avec l'apparition de nouveaux quartiers et la disparition des retenues d'eau.



On note ici une expansion de la ville vers le sud, l'est et le nord-est
https://www.navigae.fr/compare/?lang=fr&ids=oai:nakala.fr:hdl_11280_e64c0cf0

Plus que la ville, cela peut aussi être une région toute entière, avec ici l'apparition d'un aéroport international (José María Córdova), d'un village (El Tablazo), de terrains de golf et de serres d'horticulture. Les changements sont parfois si importants que l'on viendrait bien à se demander si l'on est vraiment au même endroit.

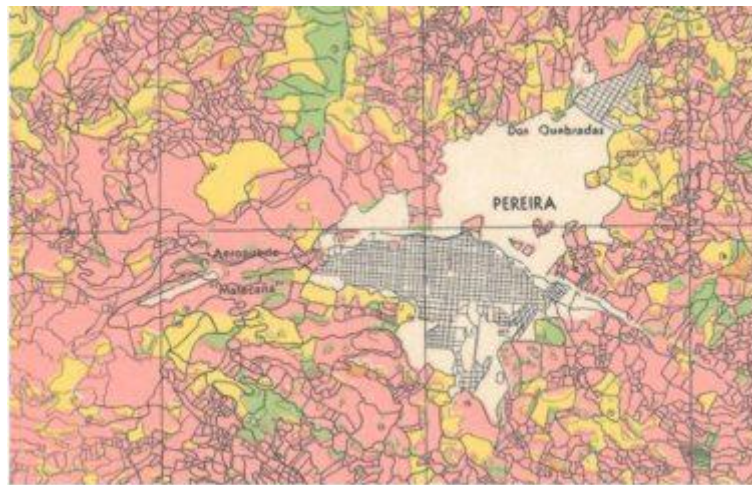


Avant/après

https://www.navigae.fr/compare/?lang=fr&ids=oai:nakala.fr:hdl_11280_e64c0cf0

Dans le département de Quindío, les cartes agricoles permettent de noter que l'évolution de la ville a des incidences sur les terres à l'ouest, au sud-ouest et au sud-est. Dans le cadre d'études,

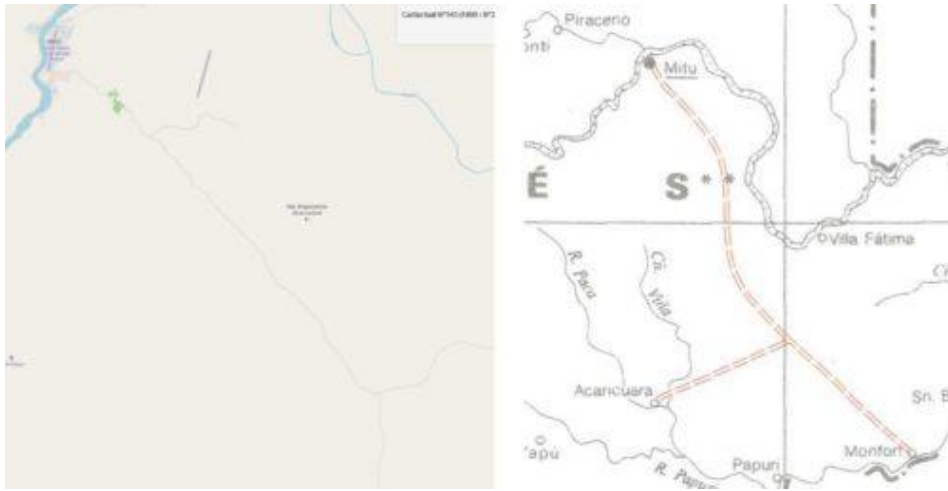
cela peut-être l'occasion de calculer le nombre de mètre carrés dévolus à une activité plutôt qu'à une autre et donc les dynamiques et préférences entre les deux.



Avant/après

https://www.navigae.fr/compare/?lang=fr&ids=oai:nakala.fr:hdl_11280_2011a68f

Le fonds du Centre IST Regards présente aussi des cartes routières où sont indiquées de futures routes importantes (en pointillés rouge). A certains endroits, elles ont en effet été construites.



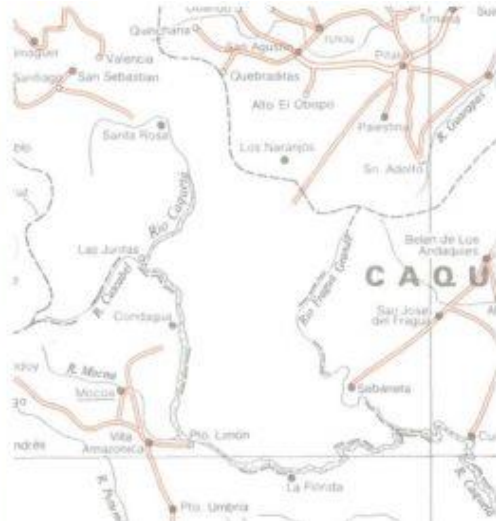
Apparition d'une route projetée sur une carte ancienne, au moins pour la première partie du trajet, les images satellites ne permettent pas de le confirmer pour la seconde partie du trajet.
https://www.navigae.fr/compare/?lang=fr&ids=oai:nakala.fr:hdl_11280_4c7cce7b

Ou au contraire, on ne semble en retrouver aucune trace sur les cartes actuelles.



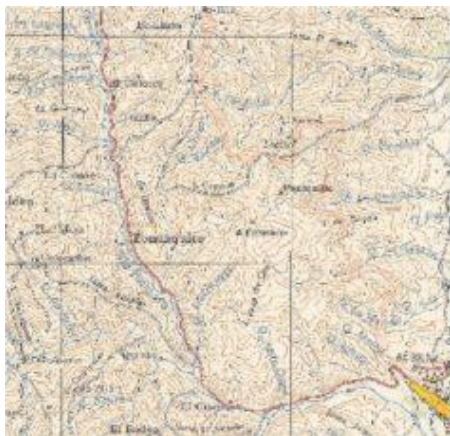
Cartactual N°143 (1990 : N°3) X : Division administrative et réseau routier VIII
https://www.navigae.fr/compare/?lang=fr&ids=oai:nakala.fr:hdl_11280_a7c10743

Parfois, aucun projet n'était prévu, mais on voit l'apparition de routes pour relier deux lieux auparavant sans route importante.

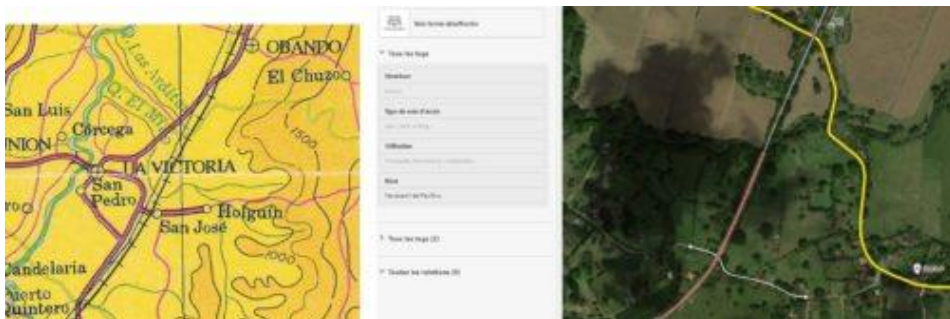


Carte actual N°143 (1990 : N°3) VII : Division administrative et réseau routier V
https://www.navigae.fr/compare/?lang=fr&ids=oai:nakala.fr:hdl_11280_eaf0e576

Cela peut aussi être le changement de statut d'une route, devenue ici plus importante, reléguant la route parallèle à un statut mineur.



Les réseaux ferrés évoluent également, on note ici son abandon, le train s'arrêtant à présent à Buga.



Comparaison carte et la voie désaffectée sous OSM
https://www.navigae.fr/compare/?lang=fr&ids=oai:nakala.fr:hdl_11280_c52cb533

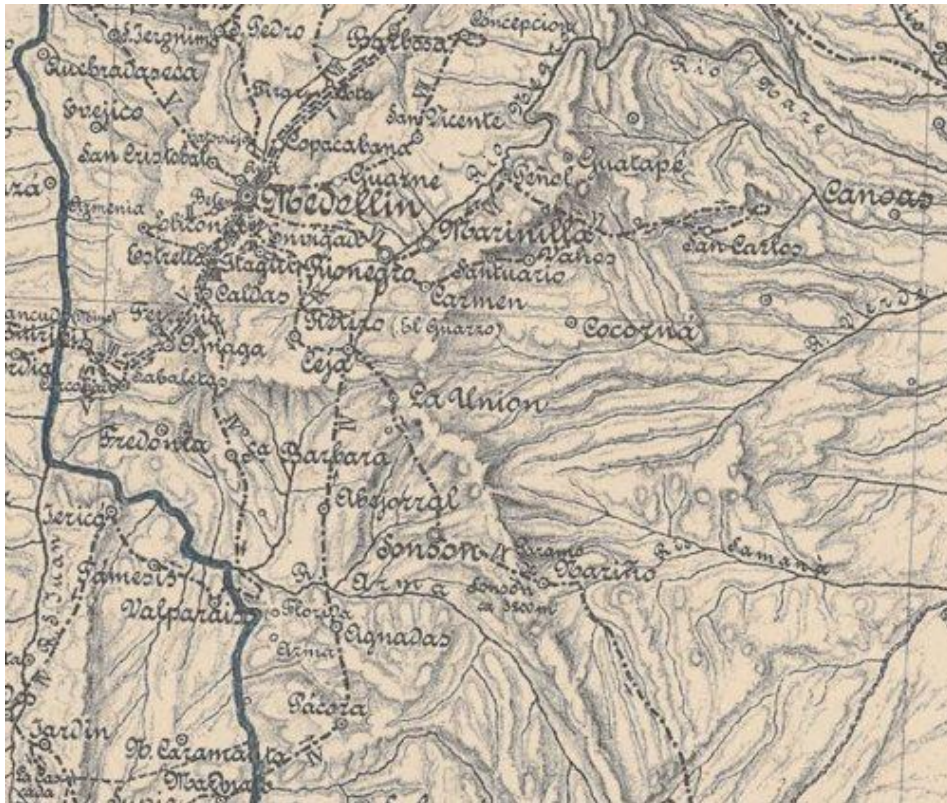
Cartes économiques et touristiques

Quelques cartes de la collection proposent la localisation de [puits de pétrole](#), des indications touristiques et naturalistes.



Recreación en la región del alto Cauca: recursos especiales en el área rural
https://www.navigae.fr/compare/?lang=fr&ids=oai:nakala.fr:hdl_11280_c52cb533

Enfin, les cartes sont des témoins de levés et de techniques particulières de cartographie, ici un relief en pointillés et aux toponymes soigneusement calligraphiés.



Reisenegge von Prof. Dr. Regel im nordwestlichen Colombia 1896/1897
https://www.navigae.fr/compare/?lang=fr&ids=oai:nakala.fr:hdl_11280_3262cbe9

Support d'informations toponymiques, marque de l'évolution du paysage et de l'économie, recueil de manières de cartographier... Les cartes anciennes sont riches en informations, vraies témoins d'un monde qui change. A vous d'explorer et de révéler ce qu'offre [Navigae](https://www.navigae.fr) sur votre zone d'études !