



HAL
open science

**Antiqua 55 Actes du 13 e Colloque de l'Association
Internationale pour la Peinture Murale Antique
(AIPMA) Université de Lausanne, 12-16 septembre 2016
PICTORES PER PROVINCIAS II - STATUS
QUAESTIONIS**

Ophélie Vauxion

► **To cite this version:**

Ophélie Vauxion. Antiqua 55 Actes du 13 e Colloque de l'Association Internationale pour la Peinture Murale Antique (AIPMA) Université de Lausanne, 12-16 septembre 2016 PICTORES PER PROVINCIAS II - STATUS QUAESTIONIS. Yves Dubois; Urs Niffeler. Pictores per Provincia - Status Quaestionis. Actes du 13e Colloque de l'AIPMA Lausanne, 12-16 septembre 2016, 55, pp.753-760, 2018, Antiqua, 978-3-908006-47-3. hal-01869975

HAL Id: hal-01869975

<https://hal.science/hal-01869975>

Submitted on 31 Mar 2020

HAL is a multi-disciplinary open access archive for the deposit and dissemination of scientific research documents, whether they are published or not. The documents may come from teaching and research institutions in France or abroad, or from public or private research centers.

L'archive ouverte pluridisciplinaire **HAL**, est destinée au dépôt et à la diffusion de documents scientifiques de niveau recherche, publiés ou non, émanant des établissements d'enseignement et de recherche français ou étrangers, des laboratoires publics ou privés.

Yves Dubois, Urs Niffeler (dir.)

PICTORES PER PROVINCIAS II – STATUS QUAESTIONIS



**Actes du 13^e Colloque de l'Association Internationale
pour la Peinture Murale Antique (AIPMA)**

Université de Lausanne, 12–16 septembre 2016

Antiqua 55

Yves Dubois, Urs Niffeler (dir.)

PICTORES PER PROVINCIAS II – STATUS QUAESTIONIS

**Actes du 13^e Colloque de l'Association
Internationale pour la Peinture Murale Antique
(AIPMA)**

Colloque international organisé par Yves Dubois, Michel E. Fuchs
et Alexandra Spühler
à l'Université de Lausanne, Anthropole, du 12 au 16 septembre 2016

ANTIQUA 55

Veröffentlichung der
Archäologie Schweiz

Publication
d'Archéologie Suisse

Pubblicazione
d'Archeologia Svizzera

Publication of
Swiss Archaeology

PICTORES PER PROVINCIAS II – STATUS QUAESTIONIS

Actes du 13^e Colloque de l'AIPMA
Lausanne, 12–16 septembre 2016

Yves Dubois, Urs Niffeler (dir.)

Basel 2018

Couverture: Pully VD, villa romaine, paysage idyllico-sacré, *in situ*. Photo de fouille, Archéologie cantonale vaudoise.

Quatrième de couverture: les participantes et participants au 13^e colloque de l'AIPMA, Anthropole, Université de Lausanne. Photo T. Grec.

Comité scientifique: voir p. 10.

Cet ouvrage a fait l'objet d'un processus de peer-review.

Le présent ouvrage a été publié avec le soutien des institutions suivantes:

Académie suisse des sciences humaines et sociales
Faculté des Lettres de l'Université de Lausanne
Société Académique Vaudoise
Fondation UBS pour la Culture
Goethe-Stiftung für Kunst und Wissenschaft
Fondation J.-J. van Walsem pro Universitate
Fondation de Famille Sandoz
AIPMA – Association internationale pour la peinture murale antique
Fondation pour l'Université de Lausanne
ARS – Association pour l'archéologie romaine en Suisse
Institut d'archéologie et des sciences de l'Antiquité, UNIL

Schweizerische Akademie der Geistes- und Sozialwissenschaften
Académie suisse des sciences humaines et sociales
Accademia svizzera di scienze umane e sociali
Accademia svizra da ciencias humanas e socialas
Swiss Academy of Humanities and Social Sciences



Unil
UNIL | Université de Lausanne
Section Archéologie
et Sciences de l'antiquité

Société
Académique
Vaudoise

Sandoz
SANDOZ-FONDATION DE FAMILLE



FONDATION
POUR L'UNIVERSITÉ
DE LAUSANNE

Direction de la rédaction: Yves Dubois, Urs Niffeler.

Equipe de rédaction, homogénéisation des contributions, transcription et rédaction des discussions, *index locorum*: Cindy Vaucher, Claudia Lozano, Daniela Greger, Sarah Paudex, Natasha Hathaway, Romeo Dell'Era, Nicolas Becker, Alexandra Spühler, Yves Dubois et Urs Niffeler.

Mise en pages: Isabelle D. Zeder.

Impression: Beltz Grafische Betriebe, Bad Langensalza.

Copyright © by Archéologie Suisse, Basel 2018

Printed in Germany

ISBN: 978-3-908006-47-3

SOMMAIRE

- Un demi-siècle de recherches sur la peinture murale antique**
Alix Barbet11
- Grèce**
- An Overview of Roman Wall Painting in Greece**
Sarah Lepinski25
- Thrace, Mer Noire, Asie mineure**
- La peinture murale en Thrace pré-romaine**
Julia Valeva37
- Témoignages picturaux du Royaume du Bosphore Cimmérien, de Chersonèse Taurique et d'Olbia**
Pascal Burgunder55
- Die Entwicklung der Wandmalerei in Kleinasien von der griechischen bis zur römischen Zeit am Beispiel von Ephesos**
Norbert Zimmermann69
- Eine hellenistische Dekoration im Mauerwerkstil aus Pergamon: Rekonstruktion und kontextuelle Verortung**
Anja J. Schwarz89
- Proche-Orient**
- Décors muraux au Proche-Orient**
Hélène Eristov, Claude Vibert-Guigue101
- Les peintres de l'Antiquité en Jordanie, des royaumes d'époque hellénistique à l'empire romain**
Claude Vibert-Guigue121
- Nouvelles peintures dans une demeure romaine de Shahba-Philippopolis (Syrie)**
Oussama Nofal135
- Hellenistic Decoration in the Land of Israel**
Silvia Rozenberg139
- Roman and Early Byzantine Wall Paintings in Israel – A Survey**
Talila Michaeli155
- Afrique du Nord**
- Nouvelles découvertes, recherches récentes sur la peinture à Alexandrie et dans le nord de l'Égypte**
Anne-Marie Guimier-Sorbets173
- Wall Painting in Egypt outside of Alexandria. State of the Field**
Susanna McFadden193
- La pittura funeraria in Cirenaica (Libia)**
Anna Santucci205
- La pittura parietale in Cirenaica (Libia)**
Jerzy Żelazowski221
- La pittura parietale in Tripolitania: tematiche e sviluppi dei sistemi decorativi attraverso testimonianze edite e inedite**
Barbara Bianchi239
- Spätpunische Wanddekorationen Karthagos und ihre überregionalen Vergleiche**
Thomas Lappi257
- Peintures murales de Dougga retrouvées dans le Fonds Poinssot**
Alix Barbet269
- La peinture murale en Maurétanie césarienne et en Numidie (Algérie). Quelques fragments vers une synthèse**
Kenza Zinai277
- La peinture murale en Maurétanie tingitane. Etude de synthèse**
Layla Es-Sadra291

Italie du Sud et Sicile

Picta fragmenta. La pittura parietale romana nell'Italia meridionale e in Sicilia

Antonella Coralini311

Una variante regionale dello stile strutturale in Daunia. Materie, tecniche e stile decorativo di una *domus* di Arpi

Salvatore Patete, Claude Pouzadoux, Italo M. Muntoni, Anna Garavelli, Daniela Pinto327

The decorative program of the North Baths at Morgantina

Sandra K. Lucore339

Una pittura «ellenistico-romana»? Il secondo stile nella *provincia Sicilia*

Elisa Chiara Portale353

Tipologia dei sistemi decorativi in Sicilia Romana: il caso di Agrigento, Casa della Gazzella (quartiere ellenistico romano)

Paolo Barresi, Maria Lucia Guarneri367

Nuove testimonianze di pitture parietali da *Akrai* (Sicilia)

Roksana Chowanec, Rosa Lanteri, Jerzy Żelazowski375

La pittura pompeiana: primato e limiti

Agnès Allroggen-Bedel383

Beyond the Four Styles. Reflections on Periodizations and Other Matters in Roman Wall Painting

Eric M. Moormann389

Imitation alabaster: Varieties and symbolism in Roman paintings

Simon J. Barker, Simona Perna405

Pitture di paesaggi con ville marittime su pareti di terzo e quarto stile pompeiano. La villa di San Marco a *Stabiae*

Raffaella Federico413

Architettura e architetture nella pittura romana: i *pinakes* di terzo e quarto stile dall'Urbe alla Campania

Giuseppa Tabacchini423

Le specificità espressive nella decorazione della villa romana di Positano

Luciana Jacobelli433

Rome et *Latium*

La pittura «urbana» tra la tarda età repubblicana e la prima età imperiale.

Spunti di riflessione

Stella Falzone445

Qualità e peculiarità della pittura romana di prima età imperiale a Roma da vecchi e nuovi contesti

Silvia Fortunati, Federica Pollari453

Casa di Livia sul Palatino: le pitture nel cubicolo del piano superiore

Valentina Torrisi465

Muses, Seasons, and *Aion Ploutonios*: The Dionysiac Frieze from the *nymphaeum* of the *Domus Transitoria*

Aurora Raimondi Cominesi471

Arredi pittorici dalle ville suburbane: esempi da vecchie e nuove indagini

Stella Falzone, Claudia Gioia, Martina Marano481

La decorazione pittorica in età medio-imperiale: il caso della villa di Livia ad *Gallinas Albas*

Eleonora Malizia497

De ratione pingendi parietes.

Considérations sur les dynamiques de production des ateliers dans la peinture ostienne de quatrième style

Martina Marano, Paolo Tomassini503

Italie centrale

Pittura funeraria etrusca

Stephan Steingräber513

Gli strumenti musicali in uso nel mondo etrusco attraverso l'analisi della pittura funeraria

Giulia Armone, Lucrezia Campagna, Silvia Carrubba, Ludovica Lops, Silvia Lucia, Stephan Steingräber531

Lineamenti per una sintesi sulla pittura murale romana nell'Italia centrale e insulare (Sardegna)

Fulvia Donati537

Indagine sulla diffusione del terzo stile in Etruria: il caso di <i>Vada Volaterrana</i> <i>Ilaria Benetti, Fulvia Donati, Simonetta Menchelli, Marinella Pasquinucci, Paolo Sangriso</i>555	El segundo estilo en la Casa del Larario de <i>Bilbilis</i> (Zaragoza, España) <i>Carmen Guiral Pelegrín, Lara Íñiguez Berrozpe, Carlos Sáenz Preciado, Manuel Martín-Bueno</i>685
Gli intonaci dipinti delle <i>villae maritimae</i> dell'arcipelago toscano (Gorgona, Capraia, Elba, Pianosa) <i>Lorella Alderighi</i>567	La decoración pictórica de la estancia C22-R en la Domus del Castro Chao Samartín <i>Olga Gago Muñiz</i>693
Il Tempio romano di <i>Nora</i> (Cagliari, Sardegna): la decorazione parietale della cella in età altoimperiale <i>Federica Stella Mosimann</i>575	Restudying Roman wall painting in Portugal today: testimonies, particularities and idiosyncrasies <i>Jorge Tomás García</i>701
Italie du Nord	Bretagne
La pittura parietale in Cisalpina: quadro di sintesi su una produzione di «confine» <i>Monica Salvadori, Alessandra Didonè</i>583	Wall Paintings in Roman Britain: State of the Art <i>Roger Ling</i>711
Gli intonaci dipinti dell'VIII Regio augustea: un primo bilancio sulla produzione pittorica in Emilia-Romagna <i>Francesca Fagioli, Riccardo Helg, Angelalea Malgieri</i>599	Gaules
Architetture fantastiche in sistemi ornamentali di terzo stile dalla villa delle «grotte di Catullo» a Sirmione <i>Barbara Bianchi</i>611	La peinture romaine dans les trois Gaules (Narbonnaise, Lyonnaise, Aquitaine) <i>Alexandra Dardenay</i>723
Péninsule ibérique	Entre innovations et conservatisme: les décors de la cité antique de Bordeaux <i>Myriam Tessariol</i>739
<i>Cubicula y triclinia</i> pintados en Hispania: articulación del espacio, sistemas decorativos e iconografía <i>Carmen Guiral Pelegrín</i>621	La peinture murale en Narbonnaise au 1^{er} siècle apr. J.-C. <i>Ophélie Vauxion</i>753
Los programas decorativos de los ambientes privados del <i>Conventus Caesaraugustanus</i> durante el siglo I d. C. <i>Lara Íñiguez Berrozpe</i>639	Gaule Belgique et Germanies
Apolo y las Musas de <i>Carthago Nova</i> <i>Alicia Fernández Díaz, Irene Bragantini, José Miguel Noguera Celdrán, M^o. José Madrid Balanza, Izakum Martínez</i>655	Die römische Wand- und Deckenmalerei in den beiden Germanien und der <i>Gallia Belgica</i> <i>Renate Thomas</i>761
La imitación de <i>opus musivum</i> en pintura mural en la provincia romana de la Bética <i>Alicia Fernández Díaz, Lorenzo Suárez Escribano</i>673	Bemalte Wände und Decken in der niedergermanischen <i>Colonia Ulpia Traiana</i> (CUT) bei Xanten im Kontext von Gebäude und Raum <i>Brita Jansen</i>781
	Roman wall-paintings from the lower Rhine and Meuse <i>Lara Laken, Stephan Mols, Louis Swinkels</i>793

Répertoires ornementaux et iconographiques en Lorraine du 1^{er} au 3^e siècle apr. J.-C. Adaptation aux espaces et évolution <i>Dominique Heckenbenner, Magali Mondy</i>	Some examples of wall paintings from <i>Sirmium</i> <i>Dragana Rogić</i>
	.807
La Suisse romaine: état des recherches et iconographie <i>Michel E. Fuchs, Yves Dubois</i>	Research on Roman Wall painting in Hungary between 2004 and today. Interpreting and reinterpreting the evidence <i>Krisztina Hudák, Levente Nagy</i>
	.825
Les motifs dans les inter-panneaux des peintures murales romaines découvertes sur le territoire suisse <i>Natasha Hathaway, Alexandra Spühler</i>	La peinture romaine des provinces de Mésie, de Thrace et de Dacie <i>Julia Valeva</i>
	.847
Rhétie et Norique	Un thème: le stuc
Die Wandmalerei in <i>Noricum</i> und Raetien im Spiegel der Forschungen nach 1989 <i>Barbara Tober</i>	Le stuc dans l'Empire. Les provinces au regard de Rome <i>Nicole Blanc</i>
	.857
Die römische Wandmalerei aus dem südlichen <i>Noricum</i>: Magdalensberg – <i>Virunum</i> – <i>Teurnia</i> <i>Ines Dörfler Ristow</i>	Conclusions
	.871
Provinces balkaniques et danubiennes	In chiusura <i>Irene Bragantini</i>
Peinture murale dans la province romaine de Dalmatie <i>Ivana Popović</i>	
	.883
<i>Viminacium's painting officina</i> <i>Dragana Rogić</i>	Abréviations
	.897
	<i>Index locorum</i>
	.973
	.975

La peinture murale en Narbonnaise au 1^{er} siècle apr. J.-C.

Ophélie Vauxion*

The 1st century AD was a prolific period for mural painting in Gallia Narbonensis. It is not only the century which, according to our current documentary knowledge, gave the most numerous wall decorations, but it is also a very interesting period from a stylistic point of view. There is an evolution in styles coming from Italy: if the first half of the century is characterized by almost accurate copies of Italian models, in the second half of the 1st century AD, painters tend to have more liberty. This is particularly evident with the Fourth Pompeian style, the formal characteristics of which do not entirely match, and whose influence manifests itself more in the choice of patterns and ornamentations than in the decorative composition of the wall.

The following article highlights the characteristics of this period's décor, from its structure to the elements of ornamentation. There is an overabundance of so-called «panels and vertical fascias» compared to the false architectural decoration popular in Italy. A detailed study of ornaments allows a better understanding of the connection between the Third and Fourth Pompeian styles which inspired the teams of painters working in Gallia Narbonensis. However, whereas some observed patterns span several centuries, others appear, based on currently available archaeological documentation, to be characteristic of the 1st century AD.

Localisation et corpus

Les premières traces de décor peint dans le sud-est des Gaules apparaissent dès la fin du 3^e siècle av. J.-C. Néanmoins, d'après les découvertes archéologiques, ce type d'ornementation des édifices, tant publics que privés, reste assez rare jusqu'à la fin du 2^e siècle av. J.-C., date à laquelle la zone devient province romaine, d'abord sous le nom de Transalpine, puis, à partir d'Auguste, sous celui de Narbonnaise. À partir de 70 av. J.-C., la peinture murale devient un élément essentiel à l'aménagement de l'habitat, urbain ou rural, et cela au moins jusqu'au 3^e siècle apr. J.-C.

Le corpus des peintures comporte un peu plus de 430 décors, de la fin du 3^e siècle av. J.-C. au 4^e/5^e siècle apr. J.-C.¹. Cependant il n'est pas homogène en nombre sur toute cette période puisqu'un peu plus de 200 décors appartiennent au 1^{er} siècle apr. J.-C. Ils se répartissent sur soixante-deux sites dans trente villes différentes, dont la majorité se trouve le long des voies de circulation (fig. 1).

Compositions

L'état de conservation des décors est très variable, d'après notre enquête, 58 % d'entre eux présentent une composition quasi complète, où la zone supérieure n'est pas

toujours conservée, à supposer qu'elle existait. Parmi les 42% restant, certains ont conservé uniquement la zone médiane ou la zone inférieure. Les systèmes décoratifs observables se répartissent en quatre catégories: composition articulée, composition flottante, paroi fermée à imitation d'orthostates et panneaux dressés, et décor de jardin. Les décors de jardin et ceux à paroi fermée sont les moins répandus. Les premiers ne se retrouvent qu'à Fréjus, dans l'*atrium* de la maison de la place Formigé² et à Vienne, sur le site de Saint-Romain-en-Gal, dans la maison au grand péristyle³ (fig. 2). Les seconds se situent à Narbonne sur le site du Clos de la Lombarde⁴, à Nîmes sur le site de Villa Roma, maison 26⁵ et à Fréjus dans l'entrée de la maison de la place Formigé⁶.

* Je remercie vivement Mathilde Carrive et Alix Barbet pour leurs précieuses relectures.

1 Corpus établi lors de mon doctorat d'archéologie sur «La peinture murale romaine en Narbonnaise et sa place dans l'architecture publique et privée. Essai d'analyse des systèmes décoratifs».

2 Barbet *et al.* 2000, 12.

3 Il s'agit du décor XXVI: Desbat *et al.* 1994, 139–140.

4 Maison IV, remblai sous la pièce A: Sabrié 2004, 108–110.

5 Sabrié/Piskorz 1998, 65–66.

6 Barbet *et al.* 2000, 8.

Fig. 1 Villes ayant livré des peintures murales romaines au 1^{er} s. apr. J.-C. en Narbonnaise.

Fond de carte CNRS, UMR 5140, DAO O. Vauxion.



À l'inverse, les compositions articulées (77%) et flottantes (17%) sont beaucoup plus courantes. Les décors à composition articulée présentent en zone médiane une série de panneaux à inter-panneaux portant ou non des candélabres ou des colonnes. Les décors à composition flottante montrent en zone médiane une série de panneaux qui se détachent sur un fond monochrome uniforme pouvant recevoir ou non une ornementation. Ces deux types de composition sont directement issus des troisième et quatrième styles pompéiens et peuvent être affinés: les compositions articulées peuvent être classées en cinq types différents et les compositions flottantes en deux⁷. Cette classification s'applique sur toute la période allant du 3^e siècle av. J.-C. au 4^e/5^e siècle apr. J.-C. Concernant le 1^{er} siècle apr. J.-C., période qui nous intéresse ici, seuls deux types en sont caractéristiques.

Le premier présente une zone médiane divisée en panneaux par des candélabres ou des colonnettes; apparu dès la fin du 1^{er} siècle av. J.-C., il se développe surtout dans la première moitié du 1^{er} siècle apr. J.-C. (fig. 3). Ce

schéma se retrouve essentiellement à Vienne mais aussi à Orange, Nîmes, l'île Sainte Marguerite, Fréjus, Vaison-la-Romaine et Les Granges-Gontardes. Le second type se compose d'une zone médiane bordée d'une bande d'encadrement extérieure monochrome qui entoure l'alternance de panneaux et inter-panneaux (fig. 4). Issue des troisième et quatrième styles pompéiens, il ne s'observe qu'entre 50 et 100 apr. J.-C. d'après la documentation archéologique disponible à ce jour. Ces décors se situent majoritairement à Nîmes et aussi à Fréjus, Aix-en-Provence, Vaison-la-Romaine, Vienne, Cucuron et Antibes.

Motifs et ornementations

L'étude détaillée des trois zones montre qu'il n'existe pas un modèle identique, mais de nombreuses variations dans le choix des motifs ornementaux. Cependant, il est possible de repérer pour chacune des zones des motifs ou organisations qui n'existent qu'au 1^{er} siècle apr. J.-C.

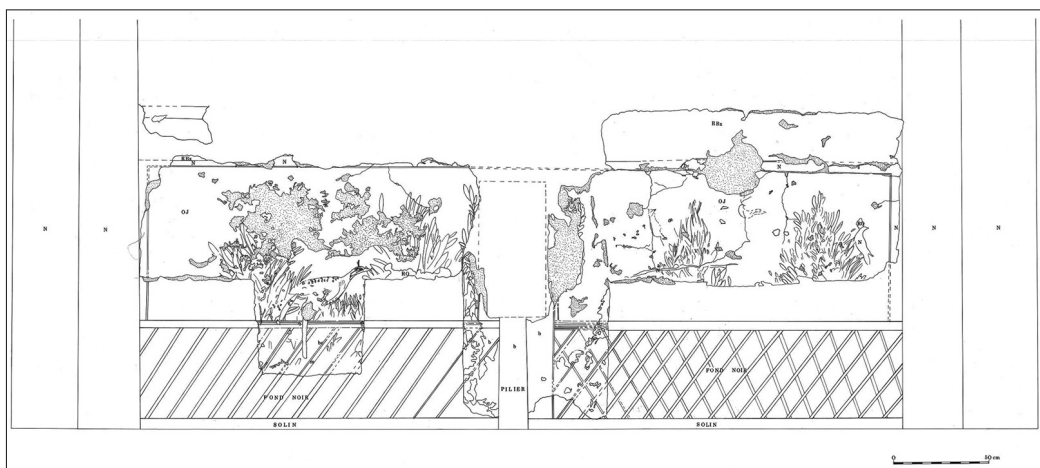


Fig. 2 Fréjus, domus de la place Formigé. Décor de jardin sur un mur à niche de l'atrium.

Relevé A. Barbet, dessin F. Monier.

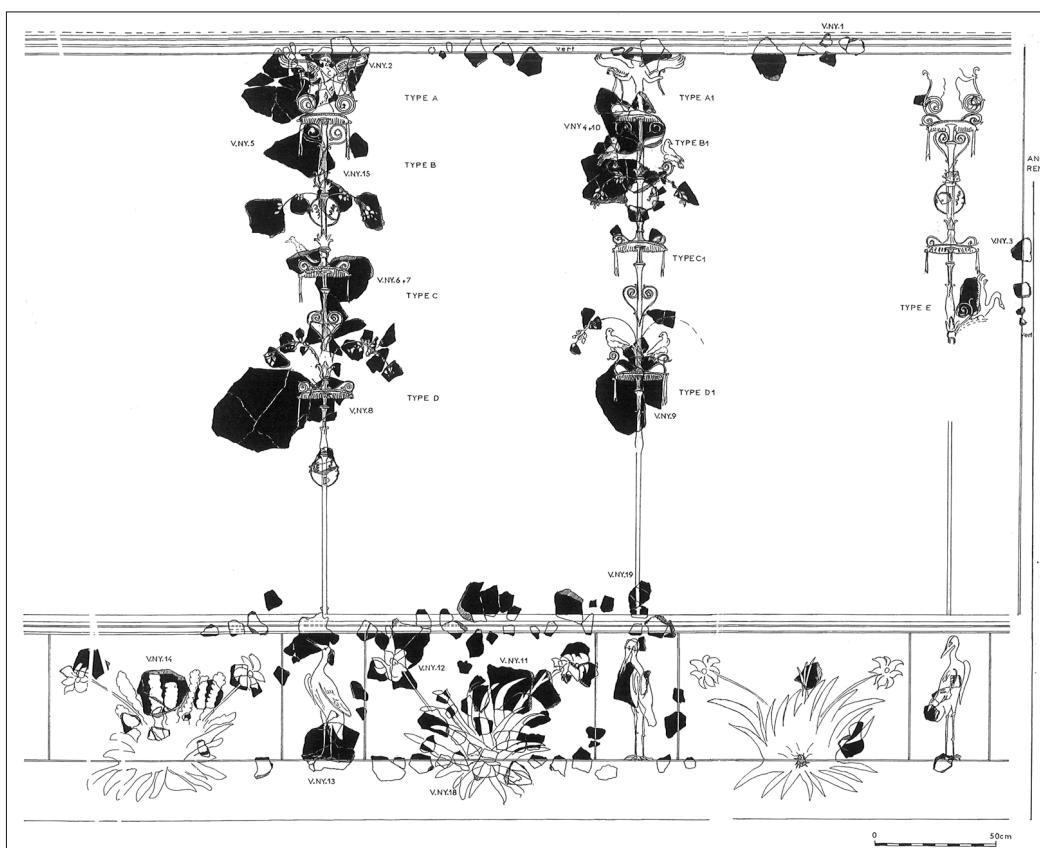


Fig. 3 Vienne, les Nymphéas. Restitution du péristyle 1.

D'après Barbet 2008, 126, fig. 164.

La zone inférieure

Elle se compose principalement de l'alternance de compartiments larges et étroits qui suivent le rythme des panneaux et inter-panneaux de la zone médiane. Ces compartiments peuvent rester unis, mais ils sont le plus souvent mouchetés et rappellent les imitations de pierres en vogue à la fin du 1^{er} siècle apr. J.-C. (fig. 5,a). Ce type de zone inférieure se retrouve

toujours avec des décors à parois fermées et ceux dits articulés de type 1 où les panneaux sont séparés par de simples candélabres ou colonnettes (fig. 3). On en observe des exemples à Saint-Romain-en-Gal (maison à la Citerne et maison aux Pierres dorées)⁸, à Vienne

7 Cette classification est issue de la refonte de ma thèse de doctorat en vue de la publication en préparation.
8 Desbat *et al.* 1994.



Fig. 4 Nîmes, site de Villa Roma, maison 9. Mur 34 de la pièce 11.

Photo Musée archéologique de Nîmes.

(Les Nymphéas, pièce 12, peinture J)⁹, à Nîmes (Villa Roma, maison 9, pièce 11)¹⁰, à Fréjus (place Formigé, *atrium*)¹¹ et à Vaison-la-Romaine (terrain Thès)¹². En l'état actuel de la documentation, ces zones inférieures compartimentées mouchetées semblent disparaître à la fin du 1^{er} siècle apr. J.-C.

Vers le milieu du 1^{er} siècle apr. J.-C., on voit apparaître l'alternance de couleurs entre les compartiments larges et les compartiments étroits à *Ambrussum* dans la maison B, pièce 2¹³, et à Nîmes, sur le site de Villa Roma, dans la pièce 1 de la maison 9 et dans la pièce 2 de la maison 10¹⁴ (fig. 5, b). Ce type de zone inférieure perdure bien au-delà du 1^{er} siècle apr. J.-C. puisqu'on peut l'observer jusque dans le courant du 2^e siècle apr. J.-C.

Enfin, le décor de zone inférieure véritablement caractéristique du 1^{er} siècle apr. J.-C. est celui à motifs géométriques à compartiments agrémentés de carrés, carrés sur pointe ou losanges, parfois prolongés par de simples filets, comme c'est le cas à Fréjus pour deux décors de la place Formigé, dans les pièces 7 et 8¹⁵ (fig. 5, c). Un deuxième groupe se compose d'un méandre à carrés à fleurons inscrits (fig. 5d). On le trouve à Nîmes, rue Roosevelt¹⁶, Faverges¹⁷ et Aix-en-Provence, sur les sites de l'Aire du Chapitre¹⁸ et de la rue Magnans¹⁹. Dans le cas du décor de Nîmes, la composition en compartiments alternativement larges et étroits est conservée, alors que pour les autres, le méandre est continu. Trois de ces décors présentent un fond noir avec des motifs jaunes et un seul un fond jaune avec des motifs blancs et rouges (Aix-en-Provence, Aire du Chapitre, pièce 20). Ces quatre décors sont tous datés de la deuxième moitié du 1^{er} siècle apr. J.-C.

La zone de transition

En général, cette zone est constituée d'une simple bande de couleur unie ou d'une imitation de cimaise en fonction de la composition générale du décor. Cependant, au 1^{er} siècle apr. J.-C., elle peut prendre deux autres formes différentes. Il peut s'agir en premier lieu d'une frise de simples galons brodés dont trois décors nous sont parvenus (fig. 6, a):

- À *Ruscino*, dans la fosse 17, la zone de transition est constituée d'une frise ornée de motif en forme de bulbes à volutes et surmontée d'une imitation de cimaise²⁰.
- À Vienne, place Saint-Pierre, la frise présente des lotus renversés prolongés par deux volutes et elle aussi couronnée d'une imitation de cimaise²¹.
- À Aix-en-Provence, sur le site de l'Aire du Chapitre, le décor de la pièce 29 montre en zone de transition une frise à fond jaune sur laquelle alternent des cercles pointés et des traits parallèles eux aussi pointés²².

En second lieu, il peut s'agir de prédelles à scène animée (fig. 6, b). En Narbonnaise, on en recense neuf qui appartiennent toutes à une même période située entre 35 et 70 apr. J.-C.:

- À Aix-en-Provence sur l'Aire du Chapitre, la prédelle à fond noir est animée de scènes de chasse avec des petits personnages, scandées par des petits vases situés sous les inter-panneaux²³. La prédelle du 38-42, boulevard de la République, à fond rouge, montre des personnages de petite taille, casqués et, pour certains, en position de combat au-dessus d'une ligne de sol jaune²⁴.
- À Fréjus, sur le site de la place Formigé, dans la pièce 6, une prédelle à fond noir ornée de sujets animaliers ou mythiques est située au-dessus d'une imitation de cimaise²⁵.

— À Vaison-la-Romaine, deux prédelles à fond rouge présentent, dans la maison des animaux sauvages, des scènes de chasses, avec animaux sauvages²⁶. Une troisième à fond noir représente un décor de jardin; elle est située sous le panneau central d'une peinture d'une maison fouillée au nord de la cathédrale²⁷.

— À Nîmes, deux prédelles proviennent du site de Villa Roma, toutes deux à fond noir: la première, à motifs de vases et griffons alignés sous les candélabres de la zone médiane et situés au-dessus d'une imitation de cimaise²⁸; la seconde avec des scènes de grotesques²⁹. Celle du parking Jean Jaurès est à fond noir et composée de compartiments longs avec des dauphins, et de petits compartiments jaunes unis situés sous les inter-panneaux³⁰.

Dans tous ces cas de figures, les prédelles sont toujours associées à des parois dont la hauteur (quand on la connaît) est importante, comprise entre 3 et 5 m.

La zone médiane

Tout comme la zone inférieure, les panneaux et les inter-panneaux sont agrémentés de divers motifs figurés ou géométriques que l'on retrouve pendant plusieurs siècles. Pourtant, certains sont caractéristiques du 1^{er} siècle apr. J.-C.

Les ornements de panneaux

La présence d'encadrement intérieur à filets multiples, qui se compose généralement de deux filets blancs et d'un filet de couleur, est typique de la première moitié du 1^{er} siècle apr. J.-C. Une dizaine de décors présente ce type d'encadrement à Vie-Ciutat, Murviel-lès-Montpellier, Vaison-la-Romaine, Carcassonne, Ruscino, Villevieille et l'Île-Sainte-Marguerite. Ce mode d'encadrement découle des filets

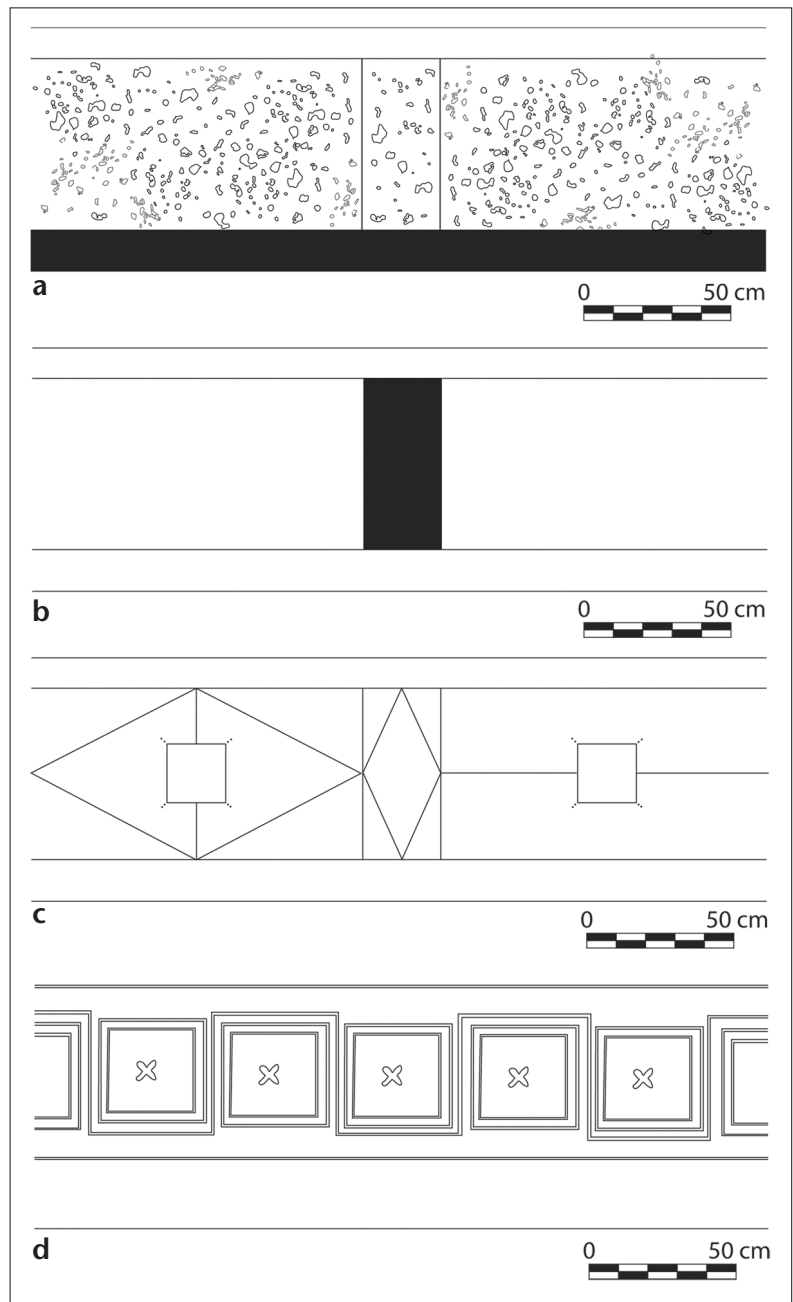


Fig. 5 Schéma des zones inférieures caractéristiques du 1^{er} s. apr. J.-C. en Narbonnaise.

DAO O. Vauxion.

9 Barbet 1981, 47–83.

10 Sabrié/Piskorz 1998, 37–39.

11 Barbet *et al.* 2000, 9–12.

12 Goudineau/de Kisch 1984, 51.

13 Fiches 1986, 52–53.

14 Sabrié/Piskorz 1998, 41–52.

15 Barbet *et al.* 2000, 19–21.

16 Barbet 2008, 113–114.

17 Berandy *et al.* 1999, 242–243, notice 24.

18 Barbet *et al.* 1989, 35–59.

19 Barbet 2014, 180.

20 Sabrié 1989, 28–29.

21 Barbet 2008, 63–65.

22 Mocci/Nin 2006, 282–283, notice 89.

23 *Ibidem.*

24 *Idem.* 329–332, notice 173.

25 Barbet *et al.* 2000, 15–19.

26 Barbet 2008, 131.

27 Allag *et al.* 1987.

28 Sabrié/Piskorz 1998, 30–33.

29 *Ibidem.* 42–52.

30 Boislève *et al.* 2011, 43–44.

Fig. 6 Bandes de transitions caractéristiques du 1^{er} s. apr. J.-C. en Narbonnaise.

DAO O. Vauxion.

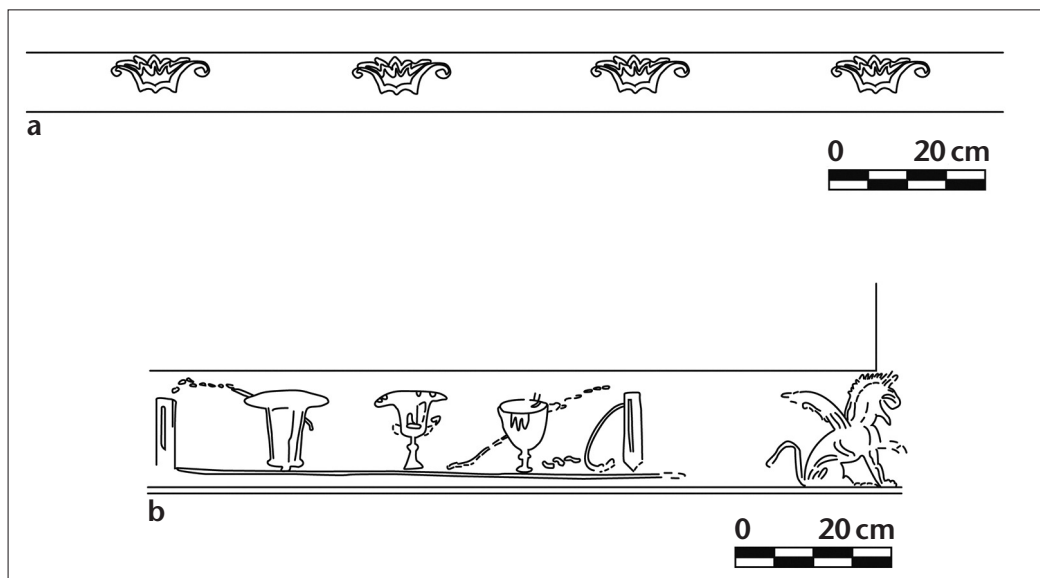


Fig. 7 Bordures ajourées typiques du 1^{er} s. apr. J.-C. en Narbonnaise.

DAO O. Vauxion.

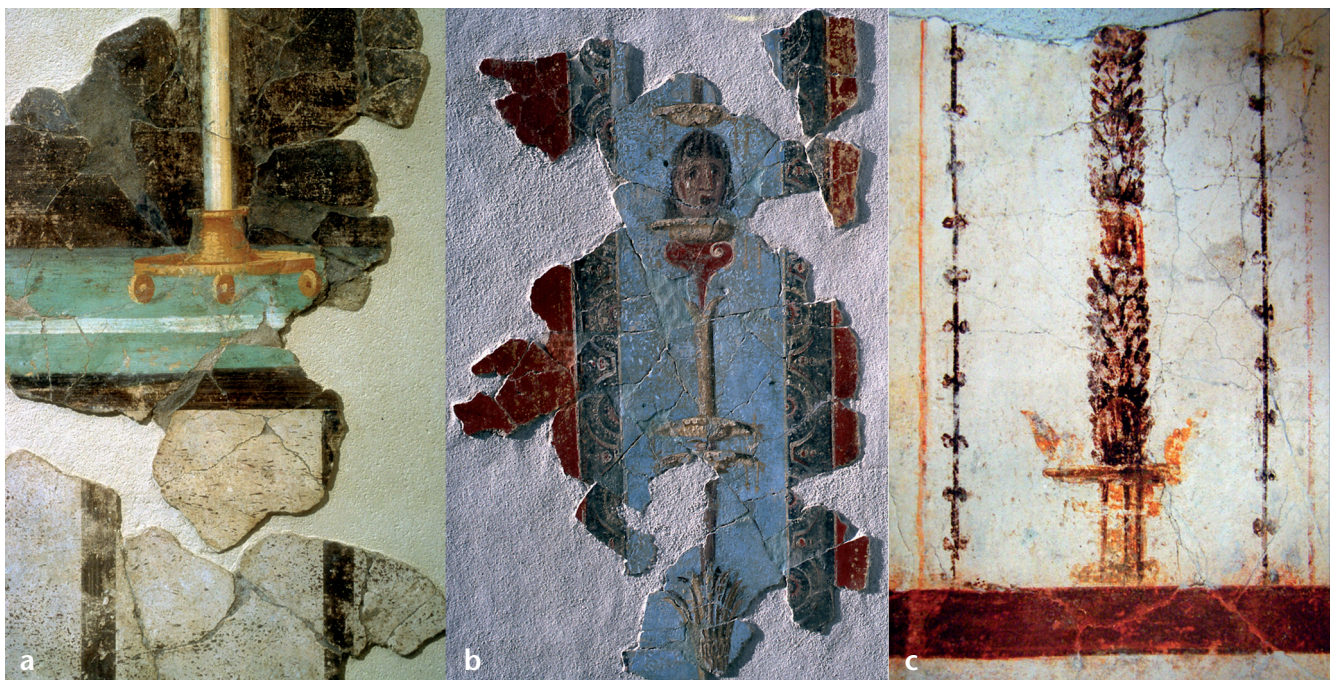


éclairés servant à imiter un bossage sur les orthostates de deuxième style et précède les bordures ajourées du quatrième style.

Concernant les bordures ajourées, deux d'entre-elles ne se retrouvent qu'au 1^{er} siècle apr. J.-C. La première se caractérise par une frise de trois-quarts de cercles tangents avec, en leur centre, une palmette encadrée de deux volutes (fig. 7,a). Trois décors montrent ce type de bordure ajourée: deux à Narbonne, Palais du Travail³¹ et maison à portiques du Clos de la Lombarde³², et un à Béziers, place de la Madeleine³³. Ces trois décors sont datés du milieu 1^{er} siècle apr. J.-C. La seconde bordure ajourée est constituée de triangles tête-bêche contenant un bifol pointé et date plutôt de la deuxième moitié du 1^{er} siècle apr. J.-C. (fig. 7,b).

On en connaît deux exemples, un à Bizanet³⁴ et un autre à Narbonne sur le site du boulevard F. Mistral³⁵.

Les bordures végétales présentes en encadrement de panneaux apparaissent dans le deuxième quart du 1^{er} siècle apr. J.-C. et perdurent jusque dans le courant du 2^e apr. J.-C. Elles sont fines et rigides au 1^{er} siècle apr. J.-C., contrairement à celles du 2^e siècle apr. J.-C. qui ont tendance à être plus denses et festonnantes. Celles du 1^{er} siècle apr. J.-C. s'observent à Vienne, maison aux Pierres dorées³⁶ et rue Victor Hugo³⁷, à Fréjus, place Formigé³⁸, et à Nîmes, Villa Roma³⁹ et parking Jean Jaurès⁴⁰.



Les ornements d'inter-panneaux

Au 1^{er} siècle apr. J.-C., trois types de candélabres se remarquent et ne se retrouvent pas au 2^e siècle apr. J.-C. (fig. 8).

Le premier type se compose d'une tige métallique lisse, généralement ocre jaune, avec une partie foncée et une plus claire pour rendre le relief et imiter un modèle réel à l'origine. Le pied est souvent représenté par des boules matérialisant des roulettes (fig. 8,a). Ce modèle de candélabre est caractéristique de la fin du 1^{er} siècle av. J.-C. et de la première moitié du 1^{er} siècle apr. J.-C. On en trouve de nombreux exemples à Vienne, sur les sites de la maison à la citerne⁴¹, de la Banque de France⁴², de la place Saint-Pierre⁴³, à Orange, au quartier Saint-Florent⁴⁴, à Vaison-la-Romaine, Puymartin⁴⁵ et à Nîmes, sur le site de Villa Roma⁴⁶.

Le deuxième type de candélabre est doté d'ombelles et orné de nombreux éléments végétalisés et de motifs figurés. D'après les éléments archéologiques qui nous sont parvenus, ce type est datable entre 20 et 70 apr. J.-C. On en observe à Vienne, Aix-en-Provence, Cucuron, Nîmes, Béziers, Narbonne et *Ruscino*. Prenons comme exemple celui de la salle 28 de la maison de l'Aire du Chapitre à Aix-en-Provence (fig. 8,b)⁴⁷. Le candélabre est composé d'une superposition d'ombelles à ruban et de gaines de feuilles multiples; son sommet est surmonté d'une ombelle creuse sur laquelle est posé un masque de théâtre féminin.

Le troisième type de candélabre est végétalisé, sans ombelle. Il présente une tige composée de feuilles très rapprochées qui lui donnent un aspect dense et font penser à un tronc (fig. 8,c). Les cinq décors de ce type, conservés à Bizanet⁴⁸, Carcassonne⁴⁹, Fréjus⁵⁰, Saint-Romain-en-Gal⁵¹ et Antibes⁵², sont tous datés de la première moitié du 1^{er} siècle apr. J.-C.

Fig. 8 Candélabres typiques du 1^{er} s. apr. J.-C.

a Candélabre métallique à pied à roulettes, Saint-Romain-en-Gal, maison à la Citerne; **b** candélabre animé, Aix-en-Provence, Aire du Chapitre; **c** candélabre végétalisé sans ombelle, Antibes, rue Clémenceau.

D'après Barbet 2008, 347, fig. 518 (a); 106, fig. 137 (b); 68, fig. 69 (c).

- 31 Mellinand/Leal 2002, 201–206.
- 32 Sabrié/Solier 1987, 149–152.
- 33 Sabrié *et al.* 1994–1995, 175–189.
- 34 Ournac *et al.* 2009, 140–141, notice 3.
- 35 Sabrié/Ginouvez 1997, 245–255.
- 36 Desbat *et al.* 1994, 126–128.
- 37 Barbet 2008, 128.
- 38 Barbet *et al.* 2000, 15–19.
- 39 Sabrié/Piskorz 1998, 57–58.
- 40 Boislève *et al.* 2011, 43–44.
- 41 Desbat *et al.* 1994.
- 42 Le Bot/Bodolec 1984, 37.
- 43 Barbet 2008, 63–65.
- 44 *Ibidem*, 60.
- 45 Barbet/Allag 1995, 85–92.
- 46 Sabrié/Piskorz 1998, 24–26.
- 47 Mocci/Nin 2006, 282–283, notice 89.
- 48 Ournac *et al.* 2009, 139, notice 3.
- 49 Rancoule/Sabrié 1985, 59–66.
- 50 Barbet *et al.* 2000, 15–19.
- 51 Desbat *et al.* 1994, 120.
- 52 Morena/Counord 1994, 81–85.

La zone supérieure

Elle est difficile à caractériser car rarement conservée. Lorsqu'elle a existé elle est peu développée et principalement constituée d'une simple bande de couleur, très souvent verte. Cette dernière peut être associée à une corniche en stuc ou à une imitation de corniche. Seuls neuf décors du 1^{er} siècle apr. J.-C. présentent une zone supérieure développée. Ils peuvent être classés en trois catégories: à composantes architecturales de colonnades ou d'édicules, à architectures stylisées et, enfin, à zone supérieure compartimentée. Cette dernière est majoritaire en nombre avec quatre exemples connus à Narbonne.

Ce type d'étude détaillée, qui analyse les décors de la composition d'ensemble à l'ornementation de leurs parties, a pour but de faire apparaître de manière précise le répertoire décoratif propre à une période et d'aider tous les archéologues, formés ou non à notre discipline, dans leurs recherches de datation et dans l'étude stylistique des fragments d'enduits peints qu'ils peuvent trouver au cours de leurs fouilles.

Ophélie Vauxion
Centre Jean Bérard, Naples,
USR 3133/EFR
ophelie.vauxion@gmail.com

Bibliographie

- Allag, C./Barbet, A./Galliou, F./Krougly, L. (1987) Peinture Romaine. Guide catalogue Musée de Vaison-la-Romaine. Vaison-la-Romaine.
- Barbet, A. (1981) Les peintures murales en place aux Nymphéas. *Mon Piot* 64, 47–83.
- Barbet, A./Allag, C. (1995) Vaison-la-Romaine, la maison dite le Prétoire. In: APFMA 1995, 85–92.
- Barbet, A. (2008) La peinture murale en Gaule Romaine, Paris.
- Barbet, A. (2014) Le décor peint des maisons d'Aix-en-Provence. In: N. Nin (dir.) Aix antique une cité en Gaule du Sud, 178–197. Milan.
- Barbet, A./Beccq, G./Monier, F./Rebbufat, R. (2000) La peinture romaine: fresques de jardins et autre décors de Fréjus. Fréjus.
- Barbet, A./Guiral Pelegrin, C./Nunes Pedrosa, R. (1989) Aix-en-Provence, les fouilles de l'Aire du Chapitre (salle 2 et 5). In: AFPMA 1989, 35–59.
- Berandy, Fr./Chevrier, M./Serralongue, J. (1999) La Haute-Savoie. Carte Archéologique de la Gaule 74, Paris.
- Boislève, J./Breuil, J.-Y./Houix, B./Vauxion, O. (2011) Mosaïques et peintures d'un quartier de Nemausus. La fouille du parking Jean-Jaurès à Nîmes (Gard). In: C. Balmelle/H. Eristov/F. Monier (dir.) Décor et Architecture en Gaule, entre l'Antiquité et le Haut Moyen Âge, mosaïque, peinture, stuc. Supplément Aquitania 20, 33–48. Pessac.
- Desbat, A./Leblanc, O./Prisset, J.-L./Savay-Gueraz, H./Tavernier, D./Le Bot-Helly, A./Bodolec, M.-J. (1994) La Maison des Dieux Océan à Saint-Romain-en-Gal (Rhône). Gallia supplément 55. Paris.
- Fiches, J.-L. (1986) Les maisons gallo-romaines d'Ambrussum (Villetelle-Hérault). La fouille du secteur IV 1976–1980. DAF 5, 52–53. Paris.
- Goudineau, C./de Kisch, Y. (1984) Vaison-la-Romaine. Guides Archéologiques de la France. Vaison-la-Romaine.
- Le Bot, A./Bodolec, M.-J. (1984) Rhône-Alpes, vers une typologie régionale. Les dossiers d'histoire et d'archéologie 89, 35–40.
- Mellinand, Ph./Leal, E./Jung, C./Rascalou, P./Sabrié, M./Sabrié, R./Scherrer, N. (2002) Documentation Finale Synthèse. Une occupation suburbaine antique et médiévale à Narbonne (Aude), La médiathèque fouille archéologique, INRAP, Archive S.R.A. Montpellier, RAP 729.
- Mocci, F./Nin, N. (2006) Aix-en-Provence, Pays d'Aix, Val de Durance. Carte Archéologique de la Gaule 13/4. Paris.
- Morena, M./Counord, D. (1994) Antipolis, municipale romain. Catalogue d'exposition, Musée d'histoire et d'archéologie du Bastion Saint-André. Antibes.
- Ournac, P./Passelac, M./Rancoule, G. (2009) L'Aude. Carte Archéologique de la Gaule 11/2. Paris.
- Rancoule, G./Sabrié, M./Sabrié, R. (1985) Un bâtiment gallo-romain avec revêtements muraux peints (Cité de Carcassonne, Aude). Bulletin de la Société d'Études Scientifiques de l'Aude LXXXV, 59–65.
- Sabrié, M./Sabrié, R. (1989) Ruscino (Château-Roussillon, Pyrénées-Orientales): étude préliminaire. In: AFPMA 1989, 27–34.
- Sabrié, M./Sabrié, R. (dir.; 2004) Le clos de la Lombarde. Espaces publics et privés du secteur nord-est. Archéologie et Histoire Romaine 12, Montagnac.
- Sabrié, M./Sabrié, R./Ginouvez, O. (1997) Vestiges gallo-romains à Narbonne, 74 boulevard Frédéric Mistral. RAN 30, 219–267.
- Sabrié, M./Sabrié, R./Solier, Y. (1987) La maison à Portique du Clos de la Lombarde à Narbonne et sa décoration murale. RAN 16^e suppl. Paris.

Abréviations (complémentaires aux listes Appelles et DAI)

Institutions

AFPMA	Association Française pour la Peinture Murale Antique
AIEMA	Association Internationale pour l'Étude de la Mosaïque Antique
AIPMA	Association Internationale pour la Peinture Murale Antique
AIRPA	Associazione Italiana Ricerche Pittura Antica
ANIMHA	Anthropologie et Histoire des Mondes Antiques
BAAC	Bouwhistorie, Archeologie, Architectuurhistorie en Cultuurhistorie
CEPMR	Centre d'Étude des Peintures Murales Romaines de Soissons
Ce.S.P.R.O.	Centro Studi Pittura Romana Ostiense
CNRS	Centre National de la Recherche Scientifique
EFR	École Française de Rome
IAA	Israel Antiquities Authority
ICVBC	Istituto per la Conservazione e la Valorizzazione dei Beni Culturali
IFPO	Institut français pour le Proche-Orient
INHA	Institut National d'Histoire de l'Art
MANN	Museo Archeologico Nazionale di Napoli
MNR	Museo Nazionale Romano
ÖAI	Österreichisches Archäologisches Institut
RGM	Römisch-Germanisches Museum
RGZM	Römisch-Germanisches Zentralmuseum Mainz
SBF	Studium Biblicum Franciscanum

Revue, séries et lexiques

AASOR	Annual of the American Schools of Oriental Research. Cambridge, Mass.
ADSO	Archäologie und Denkmalpflege im Kanton Solothurn
AMGR	Annuaire du Musée gréco-romain. Alexandria
BibAr	The Biblical Archaeologist. American School of Oriental Research. Ann Arbor
BA Online	Bollettino di Archeologia on line
BAM	Bulletin d'archéologie marocaine
BCTH	Bulletin archéologique du comité des travaux historiques
BMB	Bulletin du Musée de Beyrouth
CAG	Carte archéologique de la Gaule
CAR	Cahiers d'archéologie romande
CMGR	Colloque de la mosaïque gréco-romaine
ESI	Excavations and Surveys in Israel.
GAS	Guides archéologiques de la Suisse
IAAR	Israel Antiquities Authority Reports
LANX	Rivista della Scuola di Specializzazione in Beni Archeologici dell'Università degli Studi di Milano
PPM I-X	Pompei. Pitture e mosaici I. Regio I, parte prima. Roma, 1990. Pompei. Pitture e mosaici II. Regio I, parte seconda. Roma, 1990. Pompei. Pitture e mosaici III. Regiones II, III, V. Roma, 1991. Pompei. Pitture e mosaici IV. Regio VI, parte prima. Roma, 1993.

Pompei. Pitture e mosaici V. Regio VI, parte seconda. Roma, 1995.
Pompei. Pitture e mosaici VI. Regio VI, parte terza. Roma, 1996.
Pompei. Pitture e mosaici VII. Regio VII, parte seconda. Roma, 1997.
Pompei. Pitture e mosaici VIII. Regio VIII, Regio IX, parte prima. Roma, 1998.
Pompei. Pitture e mosaici IX. Regio IX, parte seconda. Roma, 1999.
Pompei. Pitture e mosaici X. Regio IX, parte terza. Roma, 2003.
Pompei. Pitture e mosaici Supplemento. La documentazione nell'opera di disegnatori e pittori dei secoli XVIII e XIX. Roma, 1995.
PPP I-IV <i>I. Bragantini/M. de Vos/F. Parise Badoni/V. Sampaolo (1981-1986) Pitture e pavimenti di Pompei. Repertorio delle fotografie del Gabinetto fotografico nazionale. ICCD, I-IV. Roma.</i>
Pitture e Pavimenti di Pompei, 1. Regioni I, II, III. Roma, 1981.
PSAM Publications du Service des Antiquités du Maroc
QAEI Quaderni di Archeologia Etrusco-Italica
StMisc Studi Miscellanei

Colloques

Association Française pour la Peinture Murale Antique (AFPMA)

- AFPMA 1980, Collectif, Peinture murale en Gaule. Actes des séminaires 1979 de l'AFPMA, Lyon, Narbonne, Paris-Soissons. Publication du Centre de recherches sur les techniques gréco-romaines 9. Dijon.
- AFPMA 1983, Collectif, La peinture murale romaine dans les provinces de l'Empire. Journées d'étude de Paris, 23-25 septembre 1982. BAR International Series 165. Oxford.
- AFPMA 1984, Y. Burnand/A. Barbet (dir.) Peinture murale en Gaule. Actes des séminaires de Limoges (1980) et Sarrebourg (1981). Nancy.
- AFPMA 1985a, A. Barbet (coord.) Peinture murale en Gaule. Actes des séminaires de l'AFPMA, 1 et 2 mai 1982 à Lisieux, 21 et 22 mai 1983 à Bordeaux. BAR International Series 240. Oxford.
- AFPMA 1985b, Collectif, Les enduits peints gallo-romains dans le nord de la France. Actes du huitième séminaire de l'AFPMA à Valenciennes, 29-30 avril 1984. RNord LXVII, n° 264. Valenciennes.
- AFPMA 1987, A. Barbet (dir.) La peinture murale Antique. Restitution et iconographie. Actes du IX^e séminaire de l'AFPMA, Paris, 27-28 avril 1985. DAF 10. Paris.
- AFPMA 1989, Collectif, Peinture murale romaine. Actes du X^e séminaire de l'AFPMA, Vaison-la-Romaine, 1, 2 et 3 mai 1987. Vaison-la-Romaine.
- AFPMA 1990, Collectif, La peinture murale romaine dans les provinces du Nord. Actes du XI^e séminaire de l'AFPMA, Reims, 30 avril-1 mai 1988. Revue archéologique de Picardie 1-2. Reims.
- AFPMA 1995, Collectif, Actes XII^e, XIII^e et XIV^e séminaires de l'AFPMA, Aix-en-Provence 1990, Narbonne 1991 et Chartres 1993. Revue archéologique de Picardie N° spécial 10. Amiens.

- *AFPMA 2003*, Collectif, Peinture antique en Bourgogne. Actes du XVI^e séminaire de l'AFPMA, Auxerre, 24–25 octobre 1997. RAE, suppl. 21. Dijon.
- *AFPMA 2012*, M. E. Fuchs/F. Monier (dir.) Les enduits peints en Gaule romaine. Approches croisées. Actes du 23^e séminaire de l'AFPMA, Paris, 13–14 novembre 2009. RAE 31^e suppl. Dijon.
- *Pictor 1/AFPMA 2013*, J. Boislève/A. Dardenay/F. Monier (dir.) Peintures murales et stucs d'époque romaine. De la fouille au musée. Actes des 24^e et 25^e colloques de l'AFPMA, Narbonne, 12 et 13 novembre 2010 et Paris, 25 et 26 novembre 2011. Pictor 1. Bordeaux.
- *Pictor 3/AFPMA 2014*, J. Boislève/A. Dardenay/F. Monier (dir.) Peintures et stucs d'époque romaine. Révéler l'architecture par l'étude du décor. Actes du 26^e colloque de l'AFPMA, Strasbourg, 16 et 17 novembre 2012. Pictor 3. Bordeaux.
- *Pictor 5/AFPMA 2016*, J. Boislève/A. Dardenay/F. Monier (dir.) Peintures murales et stucs d'époque romaine. Une archéologie du décor. Actes du 27^e colloque de l'AFPMA, Toulouse 21 et 22 novembre 2014. Pictor 5. Bordeaux.
- *Pictor 6/AFPMA 2017*, J. Boislève/A. Dardenay/F. Monier (dir.) Peintures et stucs d'époque romaine. Etudes toichographologiques. Actes du 28^e colloque de l'AFPMA, Louvres, 18–19 novembre 2016. Pictor 6. Bordeaux.

Association internationale pour la peinture murale antique (AIPMA)

- *AIPMA I (1982)* J. Liversidge (ed.) Roman Provincial Wall Painting of the Western Empire. Seminar held at Cambridge, 1980. BAR International Series 140. Oxford.
- *AIPMA II (1983)* A. Barbet (coord.) La peinture murale romaine dans les provinces de l'Empire. Journées d'étude de Paris, 23–25 septembre 1982. BAR International Series 165. Oxford.
- *AIPMA III (1987)* Collectif, *Pictores per Provincias*. Actes du 3^e Colloque international sur la peinture murale romaine, Avenches, 28–31 août 1986. CAR 43, Aventicum V. Avenches.
- *AIPMA IV (1991)* Gemeinsam, 4. Internationales Kolloquium zur römischen Wandmalerei, 20–23 September 1989. Kölner Jahrbuch für Vor- und Frühgeschichte 24.
- *AIPMA V (1993)* E. M. Moormann (ed.) Functional and Spatial Analysis of Wall Painting. Proceedings of the Fifth International Congress on Ancient Wall Painting, Amsterdam, 8–12 September 1992. BaBesch Suppl. 3. Leyden.
- *AIPMA VI (1997)* D. Scagliarini Corlàita (a cura di) I temi figurativi nella pittura parietale antica (IV sec. a. C.–IV sec. d. C.). Atti del VI Convegno Internazionale sulla Pittura Parietale Antica, Bologna, 20–23 settembre 1995. Studi e Scavi 5. Imola.
- *AIPMA VII (2001)* A. Barbet (dir.) La peinture funéraire antique. IV^e siècle av. J.–C.–IV^e siècle apr. J.–C. Actes du VII^e Colloque de l'AIPMA, 6–10 octobre 1998, Saint-Romain-en-Gal–Vienne. Paris.
- *AIPMA VIII (2004)* L. Borhy (dir.) Plafonds et voûtes à l'époque antique. Actes du VIII^e colloque international de l'AIPMA, 15–19 mai 2001, Budapest–Veszprém. Budapest.
- *AIPMA IX (2007)* C. Guiral Pelegrín (ed.) Circulación de temas y sistemas decorativos en la pintura mural antigua. Actas del IX Congreso Internacional de la AIPMA, Zaragoza–Calatayud, 21–25 septiembre 2004. Zaragoza.
- *AIPMA X (2010)* I. Bragantini (a cura di) Atti del XI congresso internazionale dell'AIPMA, Napoli, 17–21 settembre 2007, AION Annali di archeologia e Storia Antica Quaderno 18. Napoli.

- *AIPMA XI (2014)* N. Zimmermann (Hrsg.) Antike Malerei zwischen Lokalstil und Zeitstil. Akten des XI. Internationalen Kolloquiums der AIPMA, 13–17 September 2010 in Ephesos. ÖAW, Denkschriften der philosophisch-historischen Klasse 468, Archäologische Forschungen 23. Wien.
- *AIPMA XII (2017)* S. T. A. M. Mols/E. M. Moormann (ed.) Context and Meaning. Proceedings of the Twelfth International Conference of the AIPMA, Athens, September 16–20, 2013. BaBesch Suppl. 31. Leuven/Paris/Bristol.

Association for the Study of Marble and Other Stones in Antiquity (ASMOSIA)

- *ASMOSIA V (2002)* J. J. Herrmann Jr./N. Herz/R. Newman (ed.) Interdisciplinary Studies on Ancient Stone. Proceedings of the 5th International Conference of the Association for the Study of Marble and Other Stones in Antiquity (Boston, June 1998). London.
- *ASMOSIA IX (2012)* A. Gutiérrez García-Moreno/P. Lapuente Mercadal/I. Rodà de Llanza (ed.) Interdisciplinary Studies on Ancient Stone. Proceedings of the 9th International Conference of the Association for the Study of Marble and Other Stones in Antiquity, Tarragona, 8–13 June 2009. Documenta 23. Tarragona.
- *ASMOSIA X (2015)* E. Gasparini/P. Pensabene (ed.) Interdisciplinary Studies on Ancient Stone. Proceedings of the 10th International Conference of the Association for the Study of Marble and Other Stones in Antiquity, Rome, 21–26 May 2012. Rome.
- *ASMOSIA XI (forthcoming)* K. Marasović (ed.) Proceedings of the 11th International Conference of the Association for the Study of Marble and Other Stones in Antiquity, Split, 18–22 May 2015.

Association internationale pour l'étude de la mosaïque antique (AIEMA)

- *CMGR I (1963)* H. Stern/G. Ch. Picard (ed.) La Mosaïque gréco-romaine. Actes du 1^{er} colloque international pour l'étude de la mosaïque antique, Paris, 29 août–3 septembre 1963. Paris.
- *CMGR III (1983–1984)* R. Farioli Campanati (ed.) Il mosaico antico. III Colloquio internazionale sul mosaico antico, Ravenna, 6–10 settembre 1980. Ravenna.
- *CMGR IV (1994)* J.-P. Darmon/A. Rebourg (éd.) La Mosaïque gréco-romaine. Actes du IV^e colloque international pour l'étude de la mosaïque antique, Trèves, 8–14 août 1984. Bulletin de l'AIEMA, Suppl. Paris.
- *CMGR V (1994)* P. Johnson/R. Ling/D. J. Smith (ed.) Fifth International Colloquium on Ancient Mosaics, held at Bath, England, on September 5–12 1987. JRA Supplementary Series 9. Ann Arbor.
- *CMGR VIII (2001)* D. Paunier/Ch. Schmidt (éd.) La mosaïque gréco-romaine VIII. Actes du VIII^{ème} colloque international pour l'étude de la mosaïque antique et médiévale, Lausanne (Suisse), 6–11 octobre 1997. CAR 85–86. Lausanne.
- *CMGR XI (2012)* M. Şahin (ed.) Mosaics of Turkey and Parallel Developments in the Rest of the Ancient and Medieval World: Questions of Iconography, Style and Technique from the Beginnings of Mosaic until the Late Byzantine Era. 11th International colloquium on ancient mosaics, October 16th–20th 2009, Bursa Turkey. Istanbul.
- *CMGR XII (2015)* G. Trovabene, A. Bertoni (a cura di) Atti del XII Colloquio AIEMA, Venezia, 11–15 settembre 2012. Verona.
- *CMGR XIII (à paraître)* L. Neira (ed.) Actas XIII Congreso de la AIEMA, Madrid, 14–18 de septiembre de 2015.

