



HAL
open science

Différences individuelles dans le burnout parental

Sarah Le Vigouroux, Céline Scola, Marie-Emilie Raes, Moira Mikolajczak,
Isabelle Roskam

► **To cite this version:**

Sarah Le Vigouroux, Céline Scola, Marie-Emilie Raes, Moira Mikolajczak, Isabelle Roskam. Différences individuelles dans le burnout parental. Ripsydeve, Jun 2017, Aix-en-Provence, France. hal-01826548

HAL Id: hal-01826548

<https://hal.science/hal-01826548v1>

Submitted on 29 Jun 2018

HAL is a multi-disciplinary open access archive for the deposit and dissemination of scientific research documents, whether they are published or not. The documents may come from teaching and research institutions in France or abroad, or from public or private research centers.

L'archive ouverte pluridisciplinaire **HAL**, est destinée au dépôt et à la diffusion de documents scientifiques de niveau recherche, publiés ou non, émanant des établissements d'enseignement et de recherche français ou étrangers, des laboratoires publics ou privés.

Différences individuelles dans le *burnout* parental

Le Vigouroux Sarah¹, Scola Céline¹, Raes, Marie-Emilie², Mikolajczak Moïra², & Roskam Isabelle²

¹Centre PsyCLE, Aix-Marseille Université, France

²PSRI, Université Catholique de Louvain, Belgique
Correspondance : sarah.le-vigouroux@univ-amu.fr

Contexte théorique

Etre parent, rôle central de la vie adulte, est stimulant et riche en émotions à la fois positives et négatives. Le *burnout parental* est un trouble anxieux s'exprimant sur le spectre du stress et lié au rôle de parent (Roskam, Raes, & Mikolajczak, 2017). Il est composé de trois sous-dimensions : un épuisement émotionnel, une distanciation émotionnelle envers les enfants et un faible sentiment d'accomplissement personnel en tant que parent.

Si de nombreuses études se sont intéressées aux relations entre les traits de personnalité et d'une part les conduites parentales (pour revue voir Prinzie, Stams, Deković, Reijntjes, & Belsky, 2009) et d'autre part les émotions (e.g. DeNeve & Cooper, 1998 ; Larsen & Ketelaar, 1991), aucune ne questionne l'influence de la personnalité sur le burnout parental.

Problématique & Hypothèses

L'objectif est d'étudier les facteurs de risque dispositionnels liés à la personnalité du parent. Nous faisons l'hypothèse que quatre traits de personnalité seraient des facteurs dispositionnels (de risque ou de protection selon leur expression) liés au burnout parental : le névrosisme, le caractère consciencieux, l'agréabilité et l'extraversion.

Méthode

Recueil

Deux études ont été réalisées auprès de parents ayant au moins un enfant sous leur toit. Dans les deux études, le burnout parental est évalué grâce au *Parental Burnout Inventory* (PBI : Roskam, Raes, & Mikolajczak, 2017).

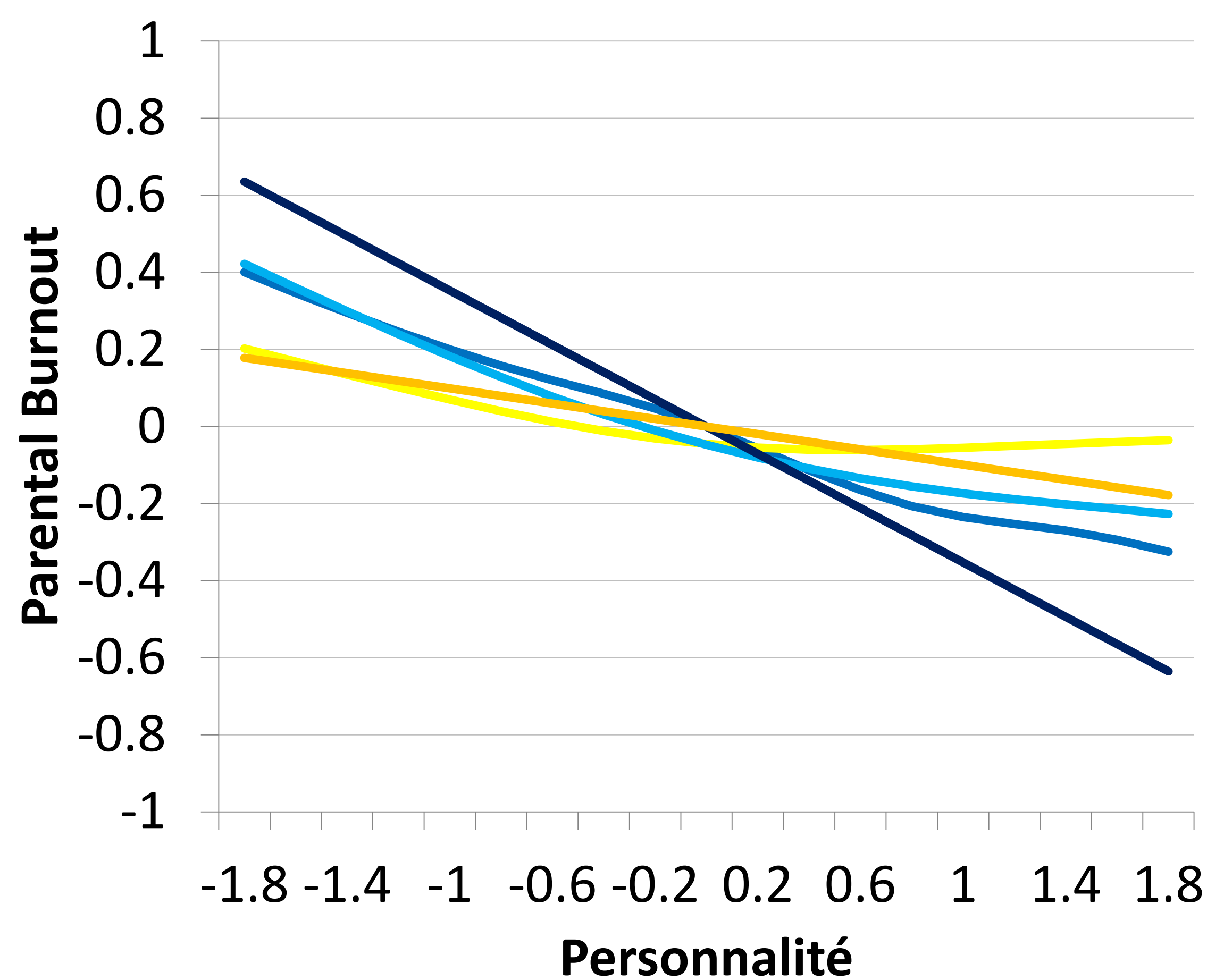
Etude 1: Auprès de 1723 parents francophones (dont 1499 mères; $\mu=40$ ans & $\sigma=8$ ans 4 mois). La personnalité a été évalué via le *Ten-Items Personality inventory* (Gosling, Rentfrow, & Swann, 2003)

Etude 2: Auprès de 292 parents francophones (dont 249 mères; $\mu=36$ ans 9 mois & $\sigma=7$ ans 6 mois). La personnalité a été évalué via l'*Alter-Ego* (Caprara, Barbaranelli, & Borgogni, 1993).

Analyses

Afin de laisser une certaine souplesse dans l'étude des relations entre nos variables, nous avons utilisé des Modèles Additifs Généralisés (GAM ; package « mgcv » du logiciel R). Les résultats sont présentés via les représentations graphiques des prédictions obtenues à partir des modèles estimés. (pour les graphes de l'étude 2, plus la couleur se rapproche du jaune, plus les parents présentent un score élevé d'épuisement)

Etude 1



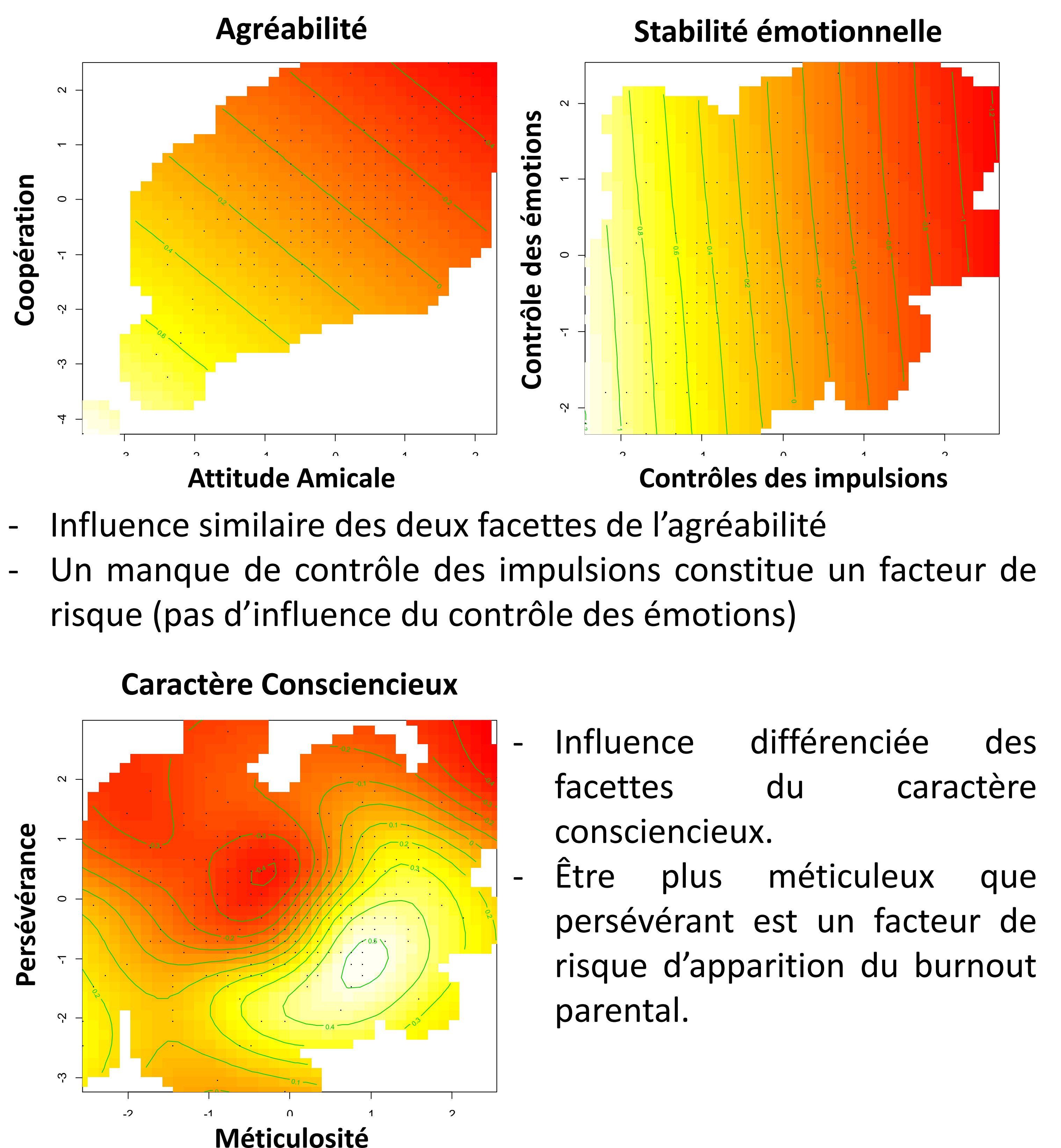
— Agréabilité — Extraversion
— Caractère consciencieux — Stabilité émotionnelle
— Ouverture

Le burnout parental est lié à la **stabilité émotionnelle**, à la **conscienciosité** et à l'**agréabilité** (relations non-significatives avec l'extraversion et l'ouverture).

De plus, nos résultats mettent en avant que considérer les effets simples simultanément (par rapport à l'analyse des profil de personnalité) est suffisant dans l'étude de l'influence des traits de personnalité sur le burnout parental

Résultats

Etude 2



- Influence similaire des deux facettes de l'agréabilité
- Un manque de contrôle des impulsions constitue un facteur de risque (pas d'influence du contrôle des émotions)

- Influence différenciée des facettes du caractère consciencieux.
- Être plus méticuleux que persévérant est un facteur de risque d'apparition du burnout parental.

Conclusion

- La personnalité du parent est un élément important à prendre en compte dans la compréhension de l'apparition du burnout parental
- De hauts niveaux de névrosisme et de méticulosité, et de bas niveaux de persévérance et d'agréabilité constituent des facteurs de risque.