



espe

École supérieure
du professorat
et de l'éducation
Académie de Caen

PEUT-ON PARLER

D'UNE PÉDAGOGIE MUSÉALE ?

STANISLAS HOMMET, THÉODILE-CIREL, LILLE 3
ESPE ACADEMIE DE CAEN

UNICAEN

TROIS QUESTIONNEMENTS

1

PÉDAGOGIE ET
TRANSACTION RÉFLEXIVE
EN ESPACE MUSÉAL :
QUEL LIEN ENTRE
PÉDAGOGIE ET MUSÉE ?





2

EXISTE T-IL UNE PÉDAGOGIE
QUI SERAIT PROPRE
AU MUSÉE ?

EN QUOI LE MUSÉE SE DOIT-IL
DE DÉVELOPPER UNE PÉDAGOGIE
PROPRE POUR TOUCHER
LES PUBLICS ?

3

RÉCEPTION, APPROPRIATION
PAR LES PUBLICS :
QUELLES ÉTUDES MENER,
DE QUELQUES EXEMPLES.



SUJET VISITEUR

UNE UNITÉ SYNTHÉTIQUE FAITE
DE REPRÉSENTATIONS ET
D'EXPÉRIENCES DE VISITES

UNE RENCONTRE PAR
LA MÉDIATION QUI PRODUIT
UN CHANGEMENT PAR
L'APPRENTISSAGE

LE MUSÉE, OBJET SOCIAL
AVEC DES ACTEURS, DES RÉCITS

UNE TRANSACTION RÉFLEXIVE
POUR QU'IL SE PASSE
QUELQUE CHOSE



SI LA PÉDAGOGIE REPOSE SUR
LA FAÇON DE « PASSER »
LES APPRENTISSAGES,
CELLE-CI SERAIT ELLE PARTICULIÈRE
OU PROPRE À L'ESPACE MUSÉAL ?

Un musée est comme un **roman** :
lorsqu'un visiteur entre, il attend qu'on lui raconte
quelque chose et quand il rentre chez lui, il veut raconter
ce qu'il a vu sous forme de récit.

*Omar Calabrese, propos tenus lors d'un cours à Bilbao
en 2001*

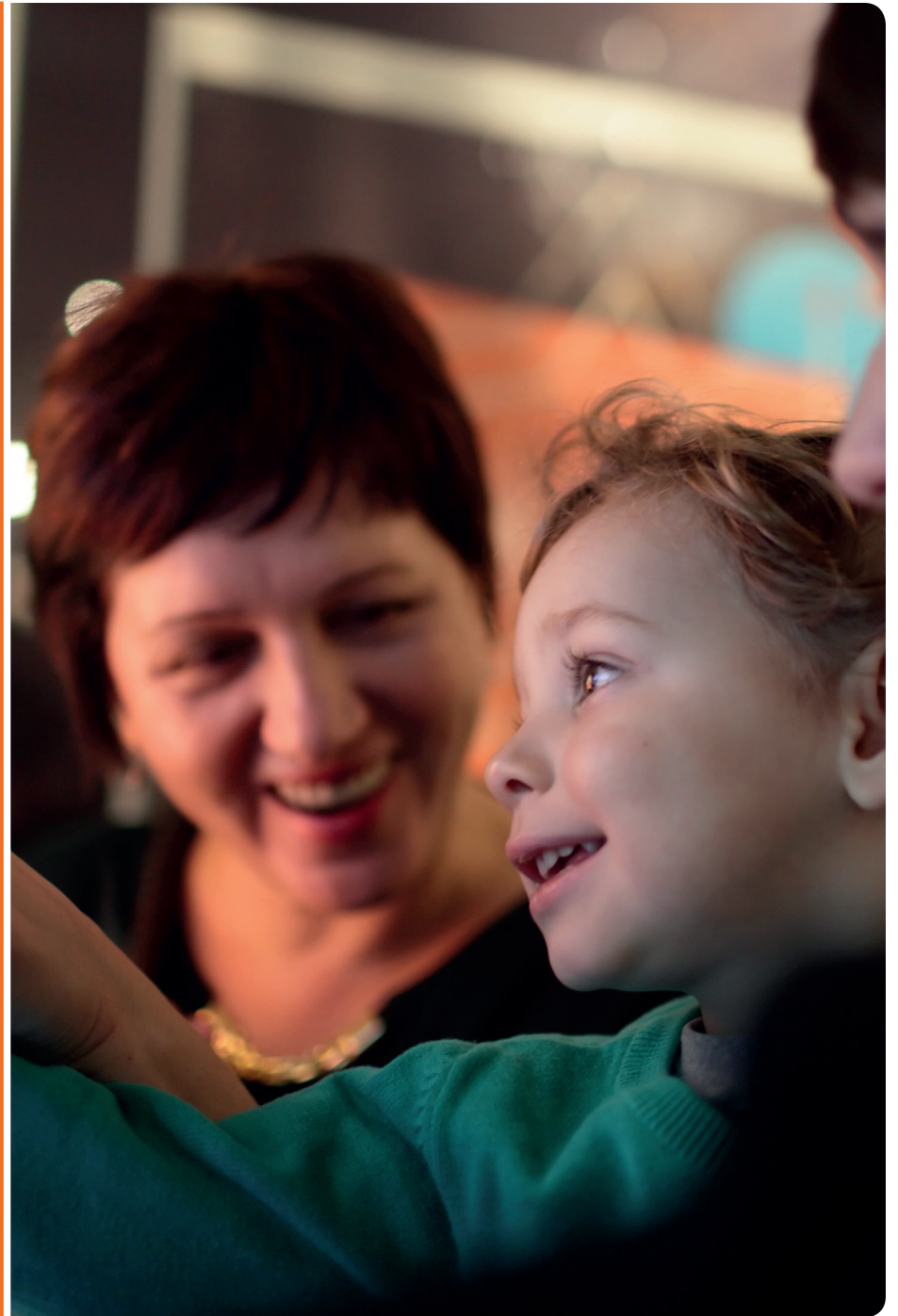
Un récit à faire partager ... Un excès (Valéry) et plein
de figures (trésor , sanctuaire, dépôt et exposition
Gombrich) ?

Je n'aime pas trop les musées. Il y en a beaucoup d'ad-
mirables, il n'en est point de délicieux. L'homme mo-
derne, comme il est exténué par l'énormité de ses
moyens techniques, est approuvé par l'excès même des
ses richesses...

Paul Valéry, « le problème des musées, 1923.

EN ENTRANT AU MUSÉE, LE VISITEUR :

- Fait une expérience spatiale, temporelle particulière : **HÉTÉROTOPIE**.
- Regarde un objet exposé et une relation se construit entre lui et ce qu'il regarde. L'objet est « **SÉMIOPHORE** » (K. Pomian), c'est à dire un signe porteur d'un témoignage qui renvoie à quelque chose de distinct.





PÉDAGOGIE

LAROUSSE :

ensemble des méthodes utilisées pour éduquer les enfants et les adolescents.

Du Grec et signifie : conduire, élever, enfant.

Ensemble de méthodes permettant de guider un élève ou une personne dans ses apprentissages.

L'APPORT DES RECHERCHES EN DIDACTIQUE

LE VISITEUR APPREND AU TRAVERS DE CE QU'IL EST ET À PARTIR DE CE QU'IL CONNAÎT DÉJÀ.

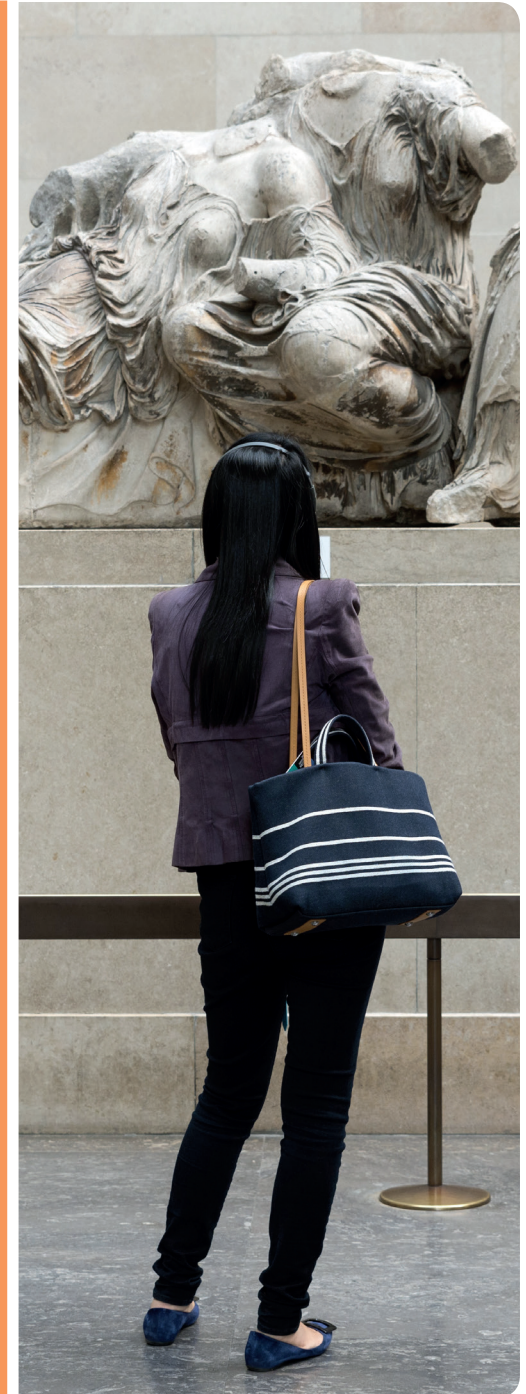
Giordan.

Des approches en contexte muséal sur le plan pédagogique de trois natures.

- Une approche classique : relation linéaire, thèmes, sous-thèmes, succession.
- Une approche « presse-bouton » : on appuie et il se passe quelque chose (introduction du numérique)
- Une approche plus constructiviste : créativité, expression du visiteur.

Ponts cognitifs de Ausubel (1968)

Assimilation et accommodation de Piaget (1976)





MODÈLE ALLOSTÉRIQUE

(Vecchi et Giordan) : appropriation du savoir dans le prolongement des acquis antérieurs (c'est le cadre de questionnement mobilisé par l'apprenant) et par rupture avec ce cadre (on ajoute à nos références, on modifie le cadre de référence).

Apprenant apprend à la fois grâce à , à partir de (Au-sabel), avec (Piaget), contre (Bachelard)...

Interaction est nécessaire entre l'exposition et le sujet visiteur qui ne peut être un présent-absent.

AINSI, MODÈLE D'EXPOSITION EN 3 ESPACES :

- Espace de concernation
- Espace de compréhension
- Espace pour en savoir plus

Didactique aide à comprendre et penser l'action muséale : la pédagogie est donc nécessaire pour toucher les publics.

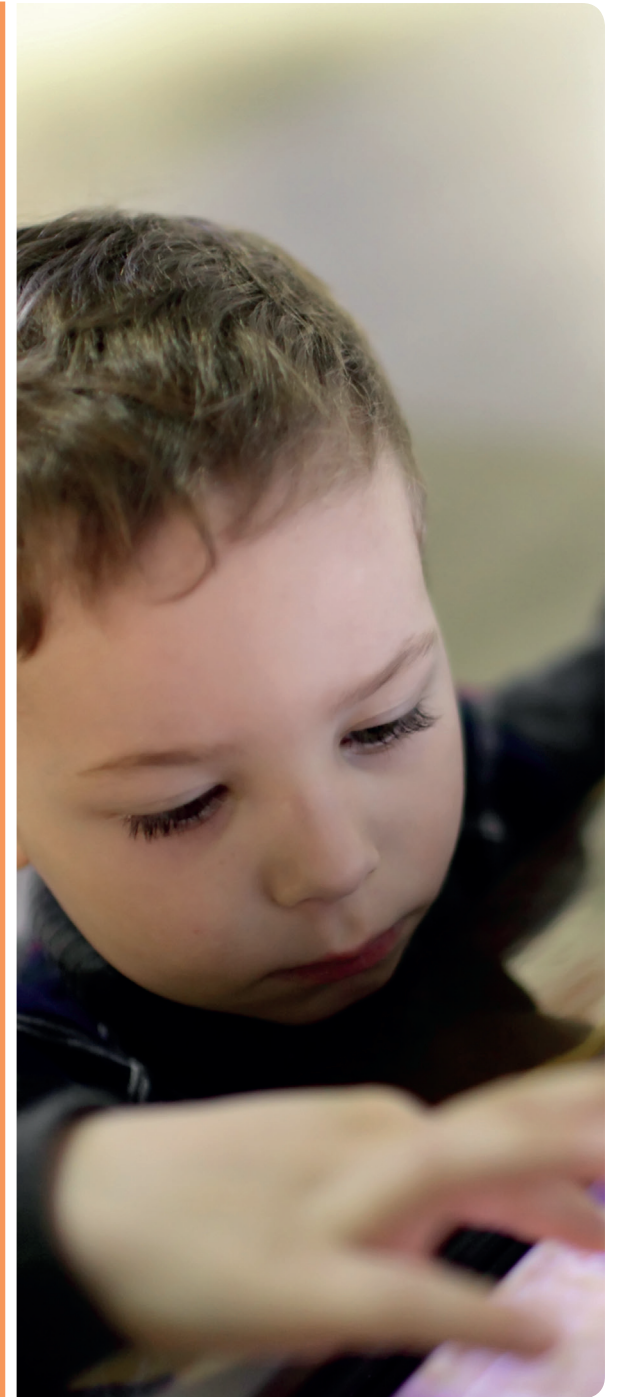
CE QUI FAIT LA SPÉCIFICITÉ DE LA PÉDAGOGIE
EN CONTEXTE MUSÉAL C'EST D'ABORD
ET AVANT TOUT LE LANGAGE MÊME DU MUSÉE.

**LE MUSÉE, L'EXPOSITION C'EST UN LANGAGE QUI REPOSE
SUR :**

- Une **SCÉNOGRAPHIE** qui met en lumière un récit
- Des **EXPÔTS**
- Et avec des **ACTEURS** qui ont un langage propre au musée.

UN LANGAGE SPÉCIFIQUE QUI INDUIT DE CONSIDÉRER :

- Que le récit ne va pas de soi
- Que la scénographie nécessite explication, explicitation
- Que les expôts soient expliqués pour ce qu'ils sont





UNE PÉDAGOGIE DANS L'ESPACE MUSÉAL NÉCESSAIRE ET QUI LUI EST PROPRE CAR :

- Le langage y est particulier
- Le rapport à l'objet y est particulier
- La charge émotionnelle y est forte, recherchée ou pas, visible ou pas.

La réflexion est à porter sur les outils, les gestes professionnels à mettre en place pour toucher, atteindre les publics.

R. MARTINEAU, 1990

MUSÉE

- De nouvelles personnes
- Du mouvement dans un espace dédié
- Contact direct avec les oeuvres, observation directe

ÉCOLE

- Un.e professeur.e
- Une classe
- Contact indirect avec les objets par les livres, observation indirecte

QUE FAUDRAIT-IL FAIRE ?

Une pédagogie muséale s'impose qui place la médiation au coeur du musée. Faire oeuvre de médiation c'est faire preuve de pédagogie.

- C'est avoir un langage adapté
- C'est avoir une capacité à centrer le regard sur l'objet
- C'est avoir une capacité à gérer la charge émotionnelle.

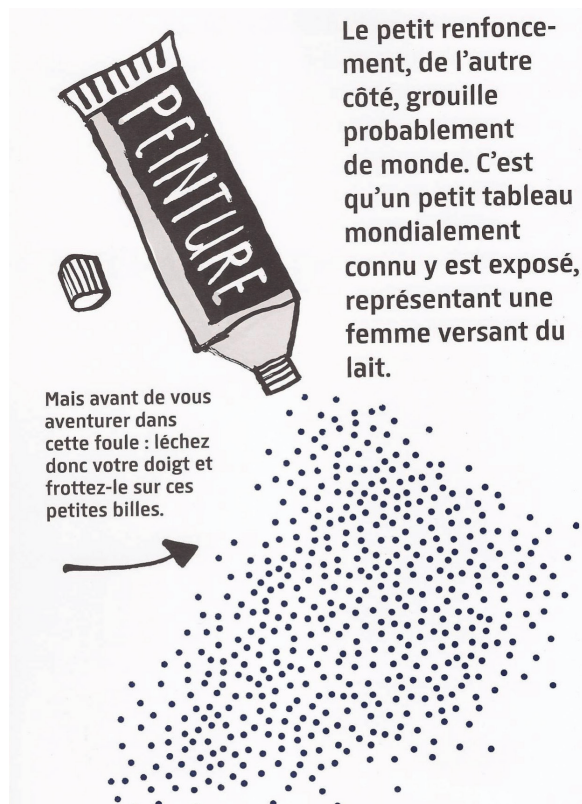


Ce guide des familles
vous emmènera à
travers le 17^{ème} siècle
et vous entraînera
dans de surprenantes
discussions et
conversations. Lisez
ensemble les textes à
voix haute et surtout,
décrivez ce que vous
voyez, ressentez et
pensez.

Entrez donc!

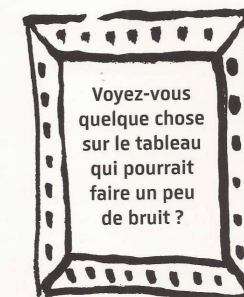
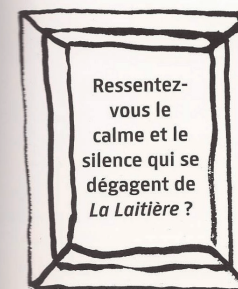
*Extraits du guide des familles,
Rijks MUSEUM, 1600-1700.*

Discussions, conversations,
décrire, lire, ressentez, pensez.



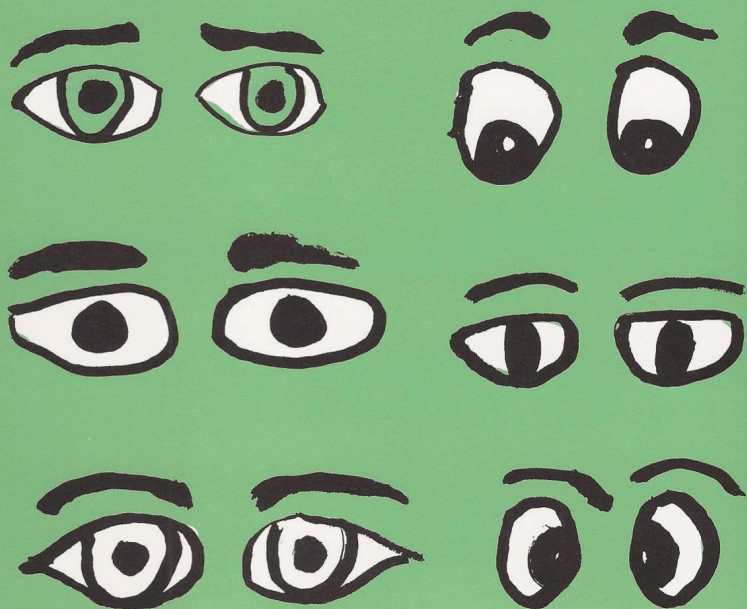
Cette couleur de peinture était obtenue, au 17ème siècle, à partir de *lapis lazuli*, une pierre qui coûtait alors plus cher que l'or. Johannes Vermeer utilisait lui aussi cette peinture.

Essayez donc de jeter un œil à son tableau le plus célèbre.



Avancez un peu plus loin, passez devant un cygne qui défend avec acharnement son nid, et vous découvrirez, dans le dernier renforcement à gauche, un tableau qui a rapport à la bonne qualité des choses.

Six hommes vous y regardent.



trouvé?

Voici, de gauche à droite : Jacob, Volckert, Willem, Frans, Aernout et Jochem. Les syndics de la guilde des drapiers et leur valet. Ils étaient chargés d'approuver la qualité de la laine qui était vendue à Amsterdam. Ils en contrôlaient de petits échantillons, appelés 'stalen' en néerlandais, d'où leur nom "De staalmeesters".

Pourquoi vous fixent-ils, selon vous ?



En plaçant le tableau sous un appareil de radiographie, on découvre que Volckert, à moitié debout, a d'abord été représenté assis. Et Frans, le valet sans chapeau, s'est retrouvé à plusieurs endroits. Le peintre a manifestement longtemps cherché la plus belle composition.

TROISIÈME QUESTION AU COEUR DE NOTRE RÉFLEXION.

ÉVALUER POUR COMPRENDRE LA RÉCEPTION EN ESPACE MUSÉAL. UN CHAMP SCIENTIFIQUE DÉDIÉ

- Depuis une trentaine d'années (après la fatigue muséale de Ives Gilman de 1916), et des études qui se distinguent par un « regard » (Moscovici, 1984) propre.
Un champ scientifique encadré par des revues, Cultures et musées en France, Visitor Studies aux USA
- Un champ des études des publics qui englobent depuis le comportement des visiteurs à leur imaginaire.
- Années 1990 expression évaluation muséale se met en place et engouement.
- Aujourd'hui un enjeu : développer des cadres théoriques d'analyse autonomes des applications immédiates en musée.



espe École supérieure
du professorat
et de l'éducation
Académie de Caen

