



HAL
open science

Les acteurs en humanités numériques à l'École normale supérieure

Marie-Laure Massot, Agnès Tricoche

► **To cite this version:**

Marie-Laure Massot, Agnès Tricoche. Les acteurs en humanités numériques à l'École normale supérieure. [Rapport de recherche] École normale supérieure - ENS PARIS; CAPHÉS (UMS 3610, CNRS-ENS); Labex TransferS - Pôle Humanités Numériques. 2018. hal-01794543

HAL Id: hal-01794543

<https://hal.science/hal-01794543>

Submitted on 17 May 2018

HAL is a multi-disciplinary open access archive for the deposit and dissemination of scientific research documents, whether they are published or not. The documents may come from teaching and research institutions in France or abroad, or from public or private research centers.

L'archive ouverte pluridisciplinaire **HAL**, est destinée au dépôt et à la diffusion de documents scientifiques de niveau recherche, publiés ou non, émanant des établissements d'enseignement et de recherche français ou étrangers, des laboratoires publics ou privés.



Distributed under a Creative Commons Attribution - NonCommercial - ShareAlike 4.0 International License

LES ACTEURS EN HUMANITÉS NUMÉRIQUES À L'ÉCOLE NORMALE SUPÉRIEURE

Enquête réalisée par Marie-Laure Massot (CAPHÉS)
et Agnès Tricoche (labex TransferS)

Digit_Hum – Janvier 2018

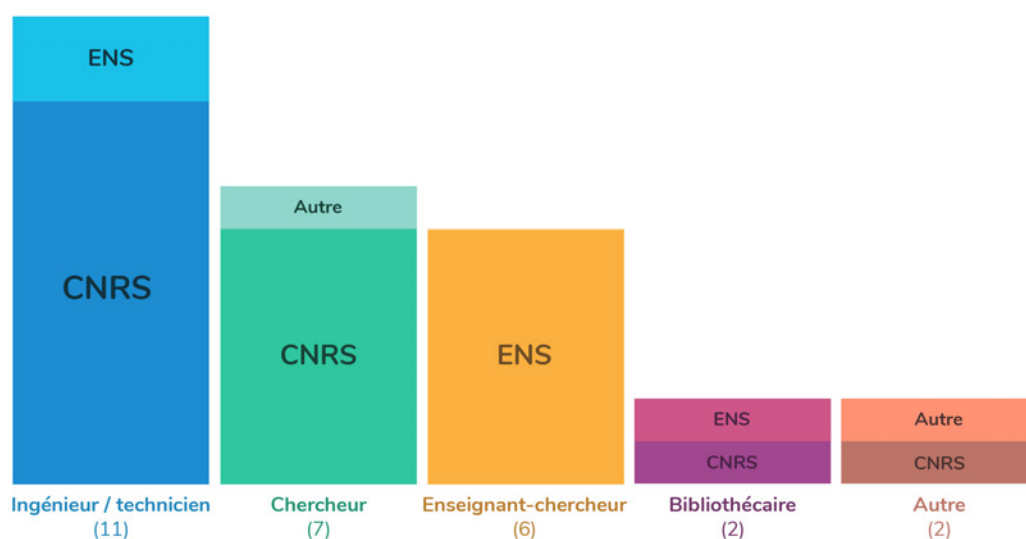
Cette enquête ne saurait prétendre à l'établissement d'un panorama objectif et exhaustif de l'ensemble des acteurs en humanités numériques présents à l'ENS (il manque notamment les élèves de l'École, très consommateurs des technologies du numérique). Elle permet toutefois de dresser un état des lieux à partir des réponses apportées par les personnes ayant accepté de participer (28 au total).

Les laboratoires CNRS sont systématiquement cités par leur acronyme ; pour leur nom développé, voir l'annexe en fin de document.

1) Identité des acteurs en humanités numériques à l'ENS

28 personnes ont répondu à l'enquête entre juillet et novembre 2017. Elles ont pour point commun d'être impliquées à différents niveaux dans un ou plusieurs projets en humanités numériques au sein de l'ENS (structuration, développement d'outils, enrichissement, visualisation, etc.). Avec 17 enquêtés, l'organisme d'appartenance le plus cité est le CNRS. Le Département Littérature et langages (LILA) et le Département des Sciences de l'Antiquité (DSA), représentés en particulier par les laboratoires AOrOc et Lattice, comptent à eux seuls plus de la moitié des acteurs en humanités numériques de l'ENS ayant répondu, ce qui n'est pas surprenant compte tenu de la taille importante de ces deux départements.

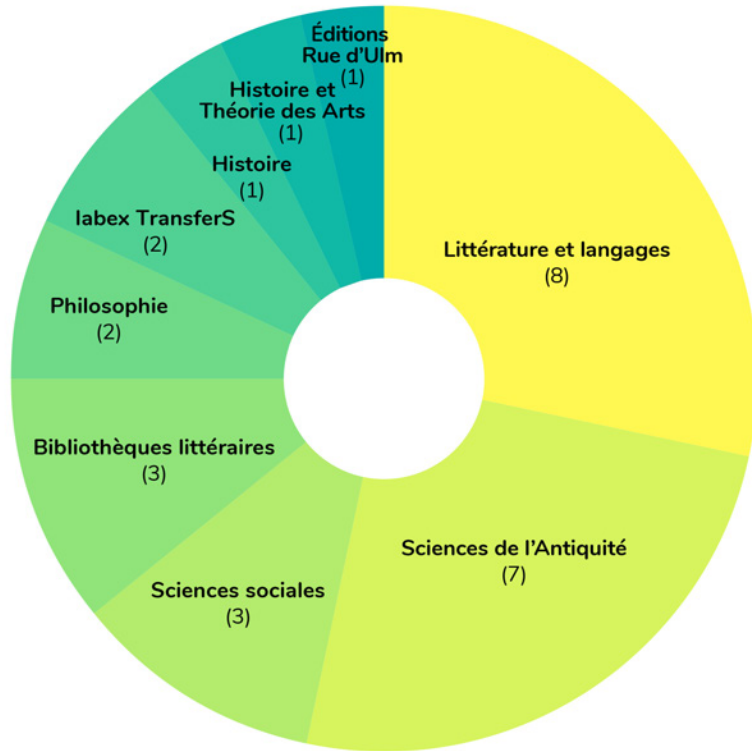
STATUT ET EMPLOYEUR
DES ACTEURS EN HUMANITÉS NUMÉRIQUES DE L'ENS



ENQUÊTE DIGIT_HUM - ACTEURS EN HUMANITÉS NUMÉRIQUES
À L'ENS (JUIL.-NOV. 2017); GRAPHIQUE A. TRICOCHÉ

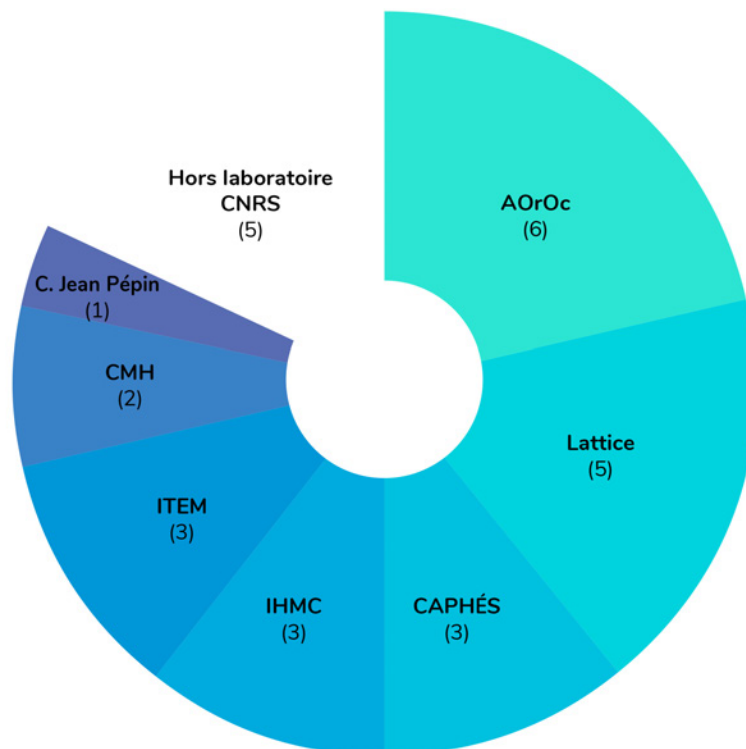
Les deux diagrammes ci-dessous ont été réalisés en fonction du rattachement indiqué par les enquêtés au sein de l'ENS, au niveau des départements et des laboratoires.

RATTACHEMENT DES ACTEURS EN HUMANITÉS NUMÉRIQUES AUX DÉPARTEMENTS* DE L'ENS



ENQUÊTE DIGIT_HUM - ACTEURS EN HUMANITÉS NUMÉRIQUES À L'ENS (JUIL.-NOV. 2017)
 GRAPHIQUE A. TRICOCHÉ * Sont également incluses les composantes trans-départements (labex TransferS, éditions Rue d'Ulm).

RATTACHEMENT DES ACTEURS EN HUMANITÉS NUMÉRIQUES AUX LABORATOIRES CNRS-ENS

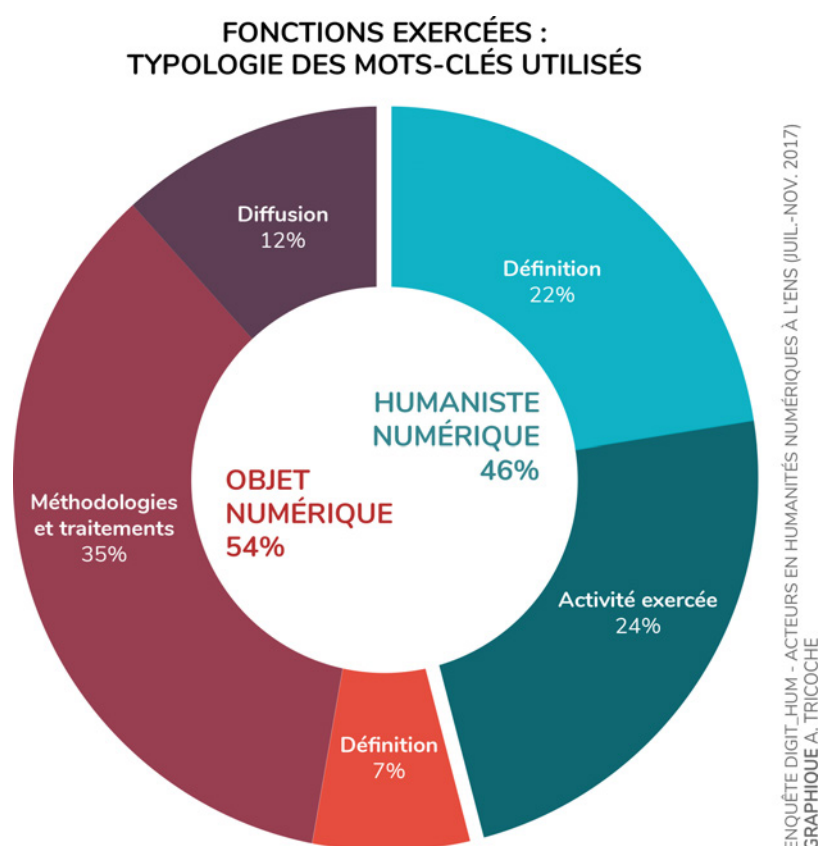


ENQUÊTE DIGIT_HUM - ACTEURS EN HUMANITÉS NUMÉRIQUES À L'ENS (JUIL.-NOV. 2017)
 GRAPHIQUE A. TRICOCHÉ.

2) Fonctions exercées par les acteurs en humanités numériques à l'ENS

Les réponses aux questions du formulaire témoignent bien de la variété et de l'hétérogénéité des métiers, compétences et parcours menant aux humanités numériques. L'humaniste numérique et l'objet numérique sont pluriels, il est difficile d'en tracer les contours. Ne voulant pas imposer *a priori* de catégories pour définir les différentes fonctions qu'ils peuvent exercer dans le cadre d'un projet relevant des humanités numériques, nous avons proposé aux enquêtés d'indiquer librement 6 mots-clés de leur choix.

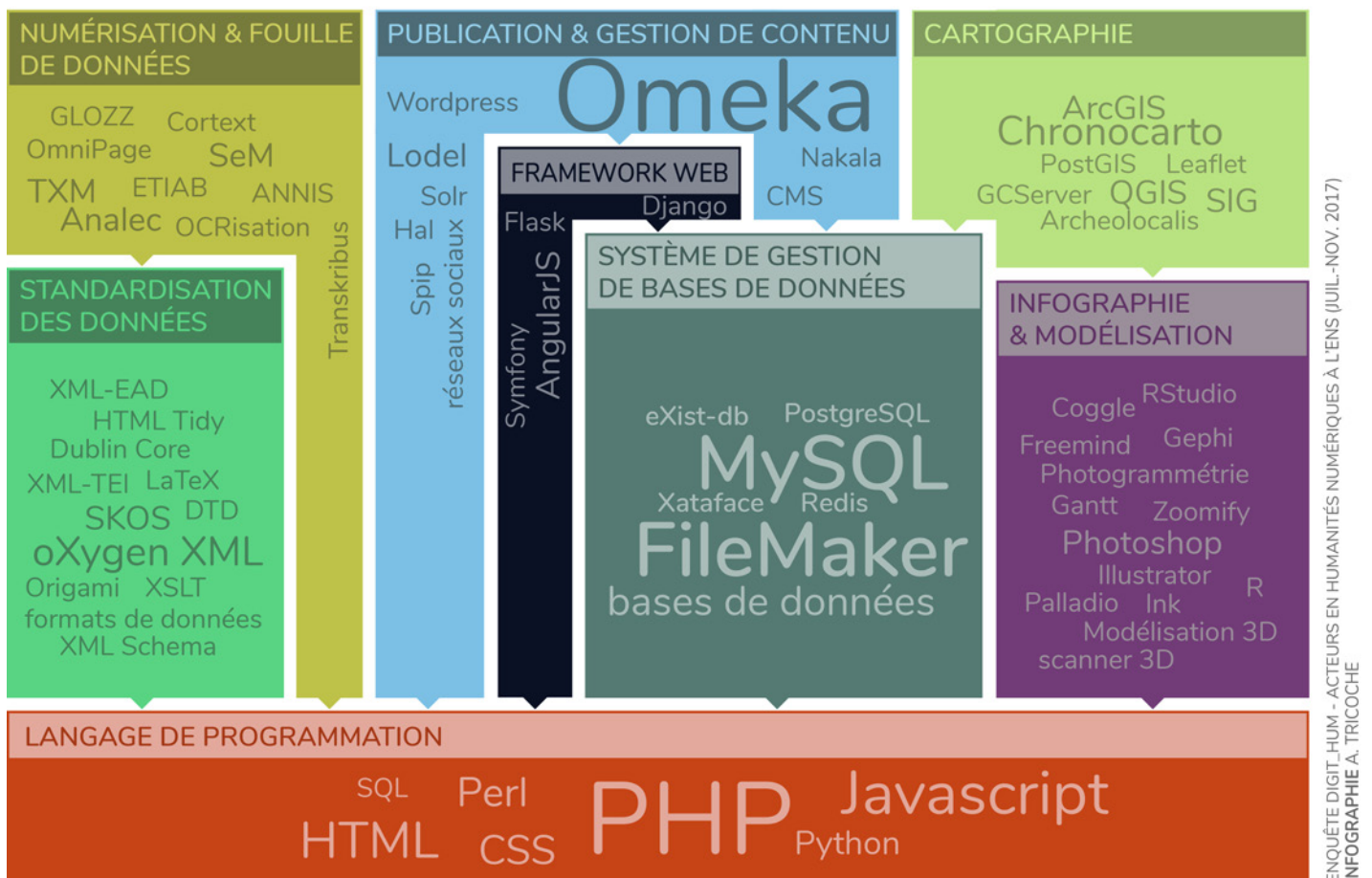
On constate ainsi que les répondants définissent leurs fonctions selon deux points de vue différents : certains mots-clés sont orientés vers l'humaniste numérique (son rôle, ses compétences, son métier), tandis que d'autres mettent plutôt l'accent sur son objet d'étude (sa définition, les traitements appliqués, sa diffusion).



Avec la représentation visuelle par nuages de mots-clés, qui reproduit de façon exhaustive les termes et expressions choisis pour définir les fonctions des acteurs en humanités numériques, nous avons souhaité tenir compte de cette bifurcation. La taille des mots est proportionnelle au nombre d'occurrences ; leur couleur permet de distinguer les catégories qui nous semblent ressortir.

Les outils et technologies cités dans le cadre de projets en humanités numériques sont nombreux et diversifiés. Nous avons choisi de les classer par familles dans l'infographie ci-dessous. Les familles d'outils y sont représentées par des blocs de couleurs différentes, dont la taille dépend du nombre de citations des outils par les enquêtés. L'ensemble forme une pile, dont l'agencement indique comment certaines technologies ou familles d'outils reposent sur d'autres pour fonctionner. Les nuages de mots-clés propres à chaque bloc correspondent aux outils directement nommés par les enquêtés, de façon plus ou moins précise (cf. Wordpress vs. CMS, par exemple) ; la taille des mots est proportionnelle au nombre d'occurrences.

PILE DES OUTILS ET TECHNOLOGIES UTILISÉS EN HUMANITÉS NUMÉRIQUES À L'ENS



ENQUÊTE DIGIT_HUM - ACTEURS EN HUMANITÉS NUMÉRIQUES À L'ENS (JUIL.-NOV. 2017)
INFOGRAPHIE A. TRICOCHÉ

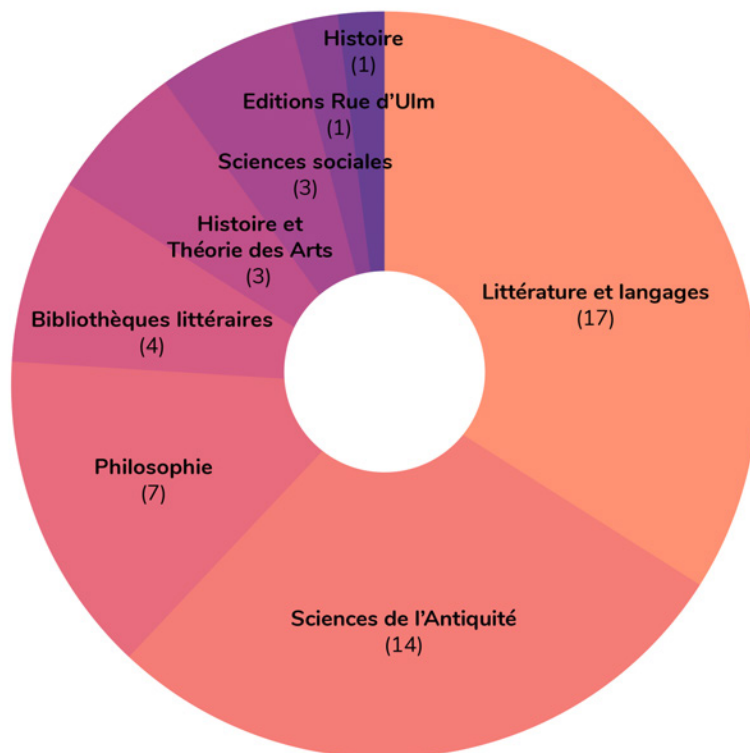
Cette représentation montre notamment comment certains outils, tels que Omeka (catégorie Publication et gestion de contenu), MySQL, FileMaker (catégorie Gestion de bases de données), ou PHP (catégorie Langage de programmation) sont largement utilisés par les acteurs en humanités numériques à l'ENS. On note également que les outils libres, quoique majoritaires, coexistent avec les outils propriétaires (parmi lesquels Oxygen XML Editor, ArcGIS, Omnipage, FileMaker, etc.) et que les outils "faits maison", à l'ENS, ne sont pas rares, et ce particulièrement dans le traitement automatique des langues (catégorie Numérisation et fouille de données : SeM, Analec, ETIAB). On peut enfin s'étonner de l'absence du Web sémantique/Web de données parmi les outils cités, absence en partie compensée par la mention de différents outils intégrant ce modèle en leur sein (par exemple Omeka, dans la catégorie Publication et gestion de contenu).

4) Projets en humanités numériques menés au sein de l'ENS

Une cinquantaine de projets impliquant des acteurs en humanités numériques de l'ENS a été recensée lors de cette première enquête. Il peut s'agir de projets nettement identifiés comme appartenant aux humanités numériques ou de projets en sciences humaines et sociales exploitant les outils du numérique pour se développer et s'enrichir.

Dans le courant de l'année 2018, ce premier recensement sera complété par une seconde enquête, qui portera spécifiquement sur les projets et permettra de mieux les identifier, d'en dresser une liste plus exhaustive et de mieux rendre compte des partenariats entre les différents départements de l'ENS.

RÉPARTITION DES PROJETS EN HUMANITÉS NUMÉRIQUES
PAR DÉPARTEMENT DE L'ENS

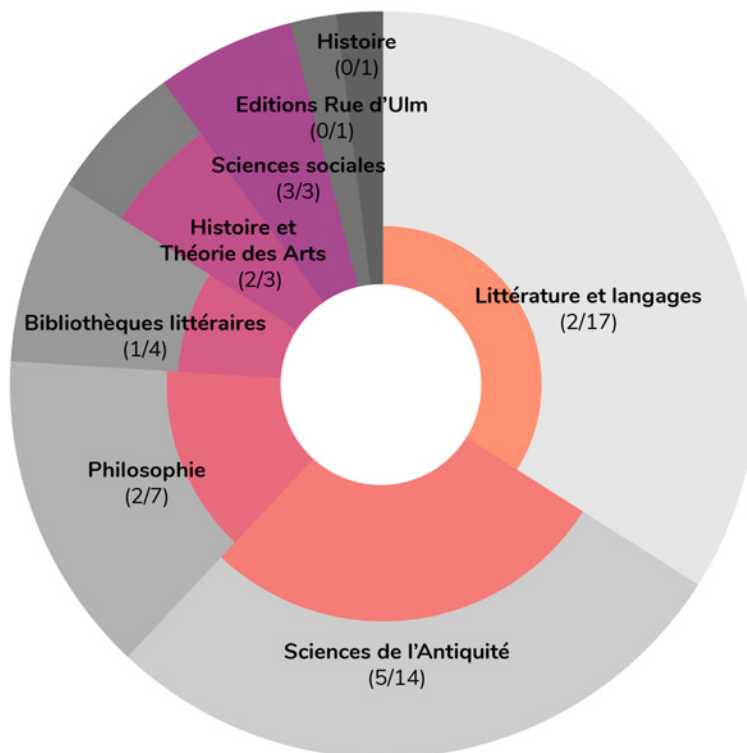


ENQUÊTE DIGIT. HUM. - ACTEURS EN HUMANITÉS NUMÉRIQUES À L'ENS (JUILL.-NOV. 2017)
GRAPHIQUE A. TRICOCHÉ. * Sont également incluses les composantes trans-départements.

Ci-dessus, le diagramme montre comment se répartissent les projets impliquant les humanités numériques au sein de l'ENS. On y retrouve l'ensemble des départements et composantes de l'ENS comportant des acteurs en humanités numériques, à l'exception notable du labex TransferS.

Cette absence masque en réalité le fait que ce labex, qui rassemble l'ensemble des unités de recherche CNRS de Sciences Humaines et Sociales de l'ENS, collabore techniquement à de nombreux projets, via son pôle Humanités Numériques. Composé d'une ingénieure en bases de données et d'un ingénieur cartographe, ses activités couvrent de fait 15 des 49 projets actuellement identifiés. Ainsi, sans être à l'initiative des programmes de recherche menés au sein de l'ENS, le pôle Humanités Numériques du labex TransferS intervient activement, de façon transversale et pluridisciplinaire, auprès des chercheurs porteurs de projets qui en font la demande.

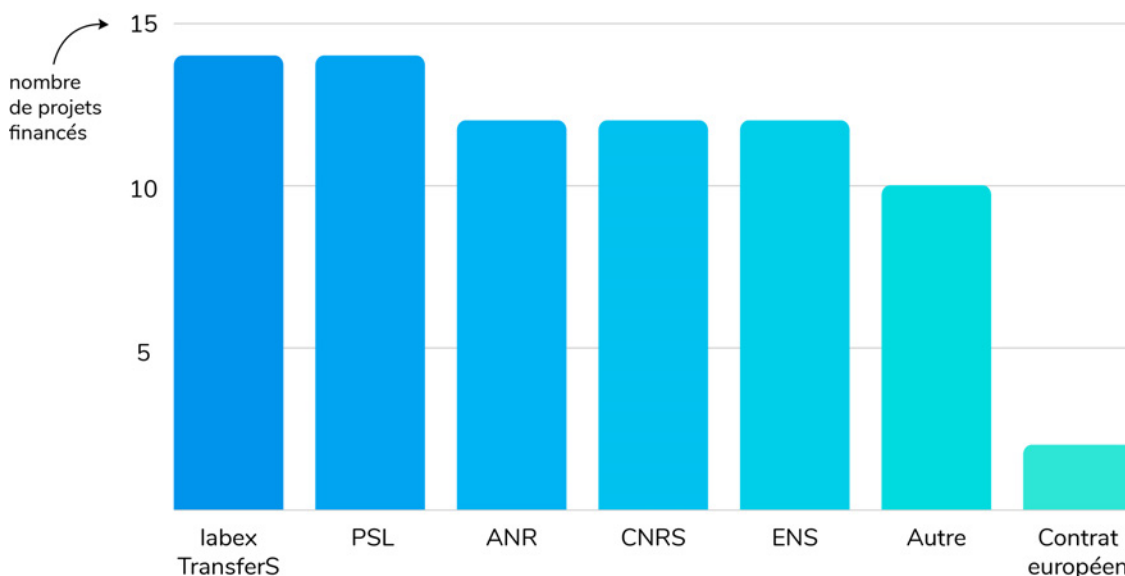
**PART DES PROJETS RÉALISÉS EN COLLABORATION
AVEC LE PÔLE HUMANITÉS NUMÉRIQUES DU LABEX TRANSFERS,
AU SEIN DES DÉPARTEMENTS DE L'ENS**



ENQUÊTE DIGIT_HUM - ACTEURS EN HUMANITÉS NUMÉRIQUES À L'ENS (JUIL.-NOV. 2017)
GRAPHIQUE A. TRICOCHE

Le labex TransferS apparaît également comme une importante source de financement des projets en humanités numériques menés à l'ENS, comme l'indique l'histogramme ci-dessous. Un second questionnaire permettra prochainement de préciser cette question, en incluant le montant des financements obtenus pour chaque source.

SOURCES DE FINANCEMENT DES PROJETS EN HUMANITÉS NUMÉRIQUES À L'ENS



ENQUÊTE DIGIT_HUM - ACTEURS EN HUMANITÉS NUMÉRIQUES À L'ENS (JUIL.-NOV. 2017), GRAPHIQUE A. TRICOCHE

Cette enquête avait pour objectif d'esquisser les premiers contours des acteurs en humanités numériques à l'École normale supérieure. Avec l'aide de 28 personnes qui ont accepté de répondre à cette enquête, toutes impliquées à différents niveaux dans un ou plusieurs projets numériques, nous avons cherché à dresser un portrait de ces acteurs, à en mieux saisir l'identité, les métiers, mais aussi les outils et technologies qu'ils utilisent dans leurs travaux.

L'enquête a également permis de recenser une cinquantaine de projets de recherche et de formations, qui doivent nous permettre d'affiner notre regard sur les humanités augmentées par le numérique à l'École. Cela fera l'objet d'une seconde enquête, dans le courant de l'année 2018, visant à cerner plus précisément les travaux relevant des humanités numériques, et proposant une approche plus analytique et plus critique que la première : elle consistera à lister de façon la plus exhaustive possible les projets, à les catégoriser, en identifier les collaborateurs, les partenariats internes à l'École et au-delà, les financements, ainsi que les outils choisis et méthodes appliquées.

Cela suppose d'impliquer plus largement l'ensemble de la communauté normalienne intervenant dans les projets en humanités numériques (incluant notamment les personnels sur contrat, les stagiaires ou les étudiants), de manière à proposer un panorama complet de cette discipline à l'École normale supérieure.

Annexe : laboratoires du CNRS cités dans ce document

C. Jean Pépin : Centre Jean Pépin (UMR 8230, CNRS-ENS)

AOrOc : Archéologie et Philologie d'Orient et d'Occident (UMR 8546, CNRS-ENS-EPHE)

Lattice : Langues, Textes, Traitements informatiques et Cognition (UMR 8094, CNRS-ENS-Univ. Sorbonne Nouvelle)

CAPHÉS : Centre d'archives en philosophie, histoire et édition des sciences (UMS 3610, CNRS-ENS)

IHMC : Institut d'histoire moderne et contemporaine (UMR 8066, CNRS-ENS-Univ. Panthéon Sorbonne)

ITEM : Institut des textes et manuscrits modernes (UMR 8132, CNRS-ENS)

CMH : Centre Maurice Halbwachs (UMR 8097, CNRS-ENS-EHESS)