



HAL
open science

L'archéologie du Vexin français en 4 sites

Vivien Barrière, Lise Bréant, Céline Blondeau

► **To cite this version:**

Vivien Barrière, Lise Bréant, Céline Blondeau. L'archéologie du Vexin français en 4 sites. 2016.
hal-01765193

HAL Id: hal-01765193

<https://hal.science/hal-01765193v1>

Submitted on 12 Apr 2018

HAL is a multi-disciplinary open access archive for the deposit and dissemination of scientific research documents, whether they are published or not. The documents may come from teaching and research institutions in France or abroad, or from public or private research centers.

L'archive ouverte pluridisciplinaire **HAL**, est destinée au dépôt et à la diffusion de documents scientifiques de niveau recherche, publiés ou non, émanant des établissements d'enseignement et de recherche français ou étrangers, des laboratoires publics ou privés.

PARCOURS L'ARCHÉOLOGIE DU VEXIN FRANÇAIS EN 4 SITES



**val
d'oise**
le département
Musée de l'outil

**val
d'oise**
le département
Musée archéologique

VILLES
& PAYS
D'ART &
D'HISTOIRE

Dépaysement et résonances d'un parcours archéologique

C'est un réel dépaysement que nous propose cet itinéraire au cœur du Parc naturel régional du Vexin français. Les bâtisses en pierre que découvrent les visiteurs traversant Genainville, Guiry-en-Vexin et Wy-dit-Joli-Village dissimulent des vestiges architecturaux bien plus anciens : l'allée couverte du bois de Morval, sépulture collective du III^e millénaire avant notre ère ; le balnéaire du Musée de l'Outil, ensemble thermal gallo-romain ; les Vaux-de-la-Celle, grand site occupé depuis l'époque gauloise jusqu'à la fin de l'Antiquité par une nécropole, un édifice de spectacle, des ilots d'habitation et plusieurs édifices religieux.

Ces sites, malgré leurs différences de taille, de date et de fonction, offrent aux visiteurs de réelles convergences. Ce qui les rassemble en premier lieu, c'est le Musée de Guiry-en-Vexin, fondé à l'origine par une association d'archéologues amateurs, le CRAVF, aujourd'hui devenu Musée archéologique du Val d'Oise. C'est là que sont exposés les chefs d'œuvre de la sculpture gallo-romaine de Genainville.

Entre ces sites, les résonances sont multiples (l'eau, la mort, l'architecture monumentale) mais les plus vibrantes sont sans doute celles établies entre le passé et le présent. Ces trois sites, classés Monuments historiques, demeurent aujourd'hui des lieux actifs et vivants grâce au travail mené conjointement par les équipes du Parc naturel régional du Vexin français, du Conseil départemental du Val-d'Oise et de l'université de Cergy-Pontoise afin de concilier la poursuite de la recherche archéologique de terrain avec la présentation au public de ses découvertes.

Vivien Barrière

Maître de conférences en Histoire – Archéologie à l'université de Cergy-Pontoise
 Directeur des fouilles du site archéologique de Genainville

SOMMAIRE

1 CONTEXTE HISTORIQUE	
Le Vexin français, des mégalithes aux vestiges antiques et médiévaux	4
2 ETAPES DU PARCOURS ARCHÉOLOGIQUE	
Sur les traces de nos prédécesseurs, de la Préhistoire au Moyen Âge	6
3 ITINÉRAIRES	
Cartes du parcours archéologique	10
4 AUTOUR DU PARCOURS	
En allant plus loin	16

LE VEXIN FRANÇAIS, DES MÉGALITHES AUX VESTIGES ANTIQUES ET MÉDIÉVAUX

UN TERRITOIRE HABITÉ DEPUIS LA PRÉHISTOIRE

Les plus anciennes traces d'activités humaines repérées dans le Vexin français remontent au Paléolithique supérieur, qui débute vers 35 000 ans avant notre ère. Elles sont représentées par quelques rares outils en silex taillés découverts au cours de fouilles archéologiques à Magny-en-Vexin ou lors de prospections de surface à Nesles-la-Vallée. Ces populations de chasseurs-cueilleurs du Paléolithique vivaient en nomades.

Les changements climatiques qui surviennent au Mésolithique (-10 000 à -5 500 ans environ) conduisent à des évolutions dans les modes de vie. Les vestiges d'outils en silex et de faunes sauvages découverts sur le site de la *Source Virginia* à Guiry-en-Vexin sont l'un des rares témoins d'occupation humaine de cette période dans le Vexin français.

Le Néolithique est une véritable révolution dans les modes de vie : les Hommes se sédentarisent, pratiquent l'élevage, l'agriculture et défrichent les forêts. Un site d'occupation du Néolithique ancien a été découvert à Champagne-sur-Oise. C'est également ici qu'ont été mis au jour les restes humains les plus anciens du Val d'Oise. C'est aussi à la fin de cette période, au Néolithique final, qu'apparaissent les premières sépultures collectives. Plusieurs de ces allées sépulcrales

ont été mises au jour dans le Vexin français, comme celle de la *Cave aux Fées* à Brueil-en-Vexin, de *Coppières* à Montreuil-sur-Epte ou encore celle du *Fayel* à Saint-Clair-sur-Epte. La découverte de crânes trépanés (comme celui de l'allée de *Dampont-Us*) montre que l'on pratiquait déjà une médecine élaborée.

PRÉSENCE GAULOISE PUIS OCCUPATION ROMAINE

Vers -2300 ans apparaissent les premiers objets en métal. Peu de sites de l'âge du bronze ont été détectés sur le territoire du Vexin mais de belles haches ont notamment été découvertes à Banthelu et à Maudétour. La période de l'âge du fer (entre les -VIII^e et -I^{er} siècles) est mieux représentée, notamment par des sites prestigieux tels que celui d'Epiais-Rhus où des témoignages de rites funéraires perdurent jusqu'à la période gallo-romaine. Le territoire était alors occupé par les Véliocasses, une tribu qui a donné son nom au Vexin.

Après la victoire de Jules César sur Vercingétorix à Alésia en -52, la Gaule devient une province romaine. Le mode de vie des occupants de la région évolue encore et des nouvelles formes d'habitat apparaissent : en témoignent les ensembles agricoles que sont les *villae* des *Terres Noires* à Gadancourt, de Wy-dit-Joli-Village ou encore celle de Courdimanche fouillée plus récemment.



Les réseaux routiers, tels que la chaussée Jules-César se développent, facilitant une importante activité commerciale. De grands complexes religieux voient également le jour : c'est le cas du sanctuaire de source des Vaux-de-la-Celle à Genainville ou encore d'Epiais-Rhus.

PÉRIODE MÉROVINGIENNE

Quelques sites, comme ceux de Marines ou Courdimanche, sont les rares témoins d'habitats vexinois au Premier Moyen Âge. En effet, ce territoire a surtout livré un grand nombre de nécropoles mérovingiennes aux tombes richement dotées en mobilier funéraire. Ce sont ainsi plus de 600 sépultures qui ont été mis au jour lors de la fouille de la nécropole d'Hédouville (*La Maladrerie*), entre 200 et 300 aussi bien à Cormeilles-en-Vexin, Santeuil (*Les Epagnes*) que Guiry-en-Vexin (*La Nourotte*), ou encore une centaine à Banthelu (*Vieux-Cimetière*).



1. Fouilles effectuées à Courcelles-sur-Viosne en 2000. Les archéologues au travail mesurent, reportent et observent au plus près la structure de la chaussée. ©SDAVO.

2. Tombe datant du Premier Moyen Âge retrouvée à Marines. © SDAVO.

3. Fouille de la Source Virginia à Guiry-en-Vexin en 1983 par le SDAVO. © SDAVO.

4. Crâne trépané du Néolithique mis à jour dans l'allée sépulcrale de Dampont-Us exposé au MADVO. © MADVO.



SUR LES TRACES DE NOS PRÉDÉCESSEURS, DE LA PRÉHISTOIRE AU MOYEN ÂGE

PRÉSENTATION DU PARCOURS

Les premières excursions menées par les sociétés historiques et savantes, nées autour de la deuxième moitié du XIX^e siècle, ne s'étaient pas trompées d'endroit : le Vexin français est une terre profondément marquée par la Préhistoire et l'Histoire. Aujourd'hui, les recherches se poursuivent avec les professionnels de l'archéologie ou des associations dans le cadre de fouilles préventives et programmées ou de simples prospections. Quelques vestiges encore visibles sont mis en valeur pour la curiosité de tous : passionnés, randonneurs et Vexinois. Avec le label Pays d'art et d'histoire, le Parc naturel régional du Vexin français affirme sa volonté de faire découvrir ce riche passé.

Le parcours archéologique qui vous est proposé permet donc de traverser des millénaires en seulement quelques kilomètres. Il relie quatre sites qui, outre leur proximité géographique, ont des destinées communes.

Rendez-vous à **l'allée couverte du Bois de Morval** il y a plus de 5000 ans. Cette sépulture collective du Néolithique classée Monument Historique est située à moins de 2 kilomètres du Musée archéologique du Val d'Oise où est conservé son bouchon en pierre.

D'abord associatif, le **Musée de Guiry-en-Vexin** est devenu départemental en 1983. Deux

salles sont aujourd'hui entièrement dédiées à l'ensemble gallo-romain de Genainville, présentant au public l'important mobilier issu des fouilles du site et dont la découverte fut à l'origine de la création du musée. Avec ses riches collections extraites du sous-sol vexinois, cette nouvelle étape du parcours est une véritable invitation à poursuivre in situ la découverte des sites archéologiques environnants.

Un court trajet à pied, en voiture ou en vélo vous permet justement de faire un bond dans le temps, jusqu'aux vestiges classés Monument Historique des thermes gallo-romains de la villa de Wy-dit-Joli-Village, conservés au **Musée de l'Outil, Collection Claude et Françoise Pigéard**.

L'ultime étape du parcours vous conduit au sanctuaire antique des **Vaux-de-la-Celle à Genainville**. Les fouilles effectuées à partir des années 1930 sur ce site également classé Monument Historique ont livré un mobilier archéologique exceptionnel dont des sculptures en pierre et des enduits peints particulièrement bien conservés et exposés au Musée archéologique du Val d'Oise : la boucle est bouclée !



LE PARCOURS ARCHÉOLOGIQUE À VOL D'OISEAU

1 **L'allée couverte néolithique du Bois de Morval**

Dominant à flanc de colline la vallée de l'Aubette et le village de Guiry-en-Vexin, cette sépulture collective témoigne des pratiques funéraires de la fin du Néolithique. Découverte fortuite du début du siècle dernier et exceptionnellement bien conservée, elle est classée Monument Historique.

La *chambre funéraire*, qui mesure 8 mètres de long et 2 mètres de large, est appareillée de plaquettes de calcaire et de dalles mégalithiques. Les dépouilles de plus de deux cents individus y ont été mises au jour. Les dalles dressées forment le vestibule, espace au-devant de l'entrée dallée, et sont ornées chacune de deux seins en relief surmontés d'un collier de perles. La dalle d'entrée vers la chambre funéraire est, elle, perforée d'un trou légèrement ovale. Son bouchon de fermeture, pièce remarquable retrouvée à proximité de la sépulture et pesant 158 kg, est présenté au Musée archéologique du Val-d'Oise avec nombre d'objets issus de la même période, haches polies, pendeloques, poteries, meules et polissoirs, ainsi qu'un étonnant crâne trépané.



5. Bouchon de fermeture en pierre de l'allée couverte du Bois de Morval exposé au MADVO. © MADVO.

6. Vue de l'entrée de l'allée couverte du Bois de Morval datée du Néolithique. © MADVO.



2 Le Musée archéologique du Val d'Oise (MADVO)



Situé au cœur du village de Guiry-en-Vexin et lié étroitement à l'aventure archéologique du Vexin français, le Musée archéologique du Val d'Oise offre par ses collections anciennes et récentes, un beau panorama de l'histoire du territoire. La collection permanente répartie sur onze salles suit un parcours chronologique de la Préhistoire à l'époque contemporaine. Passée la première salle introductive à la géologie locale et régionale, la visite se poursuit sur « l'épopée humaine » à travers la présentation du mobilier issu de nombreux sites archéologiques du Département. Les époques préhistoriques, gauloises (-V^e à -I^{er} siècles.), gallo-romaines (I^{er} au V^e) et mérovingiennes (VI^e et VII^e) sont particulièrement bien représentées, notamment avec les collections issues du site antique des *Vaux-de-la-Celle* à Genainville. Les deux salles qui y sont consacrées présentent en effet de nombreux blocs sculptés, des éléments de statues en bronze et un enduit peint dans un remarquable état de conservation.

Au détour de la visite, une salle présente les grandes statues provenant du Pavillon soviétique de l'Exposition internationale de 1937 à Paris, retrouvées dans le Val d'Oise en 2004. Par ailleurs, le musée propose chaque année une exposition temporaire abordant des thématiques variées autour de l'archéologie.

3 Le Musée de l'Outil



Le Musée de l'Outil, Collection Claude et Françoise Pigeard, situé à Wy-dit-Joli-Village, est rattaché depuis 2011 au Musée archéologique du Val d'Oise. Cet ancien corps de ferme édifié sur une *villa* antique renferme un remarquable balnéaire gallo-romain découvert par hasard lors de travaux effectués par le fondateur du musée Claude Pigeard en 1976. Les vestiges de ces thermes de la deuxième moitié du II^e siècle sont encore visibles sous l'actuelle **salle 3** du musée, où l'on distingue le foyer du balnéaire (*praefurnium*) qui alimentait l'espace où circule l'air chaud sous le sol des bains appelé hypocauste. L'actuelle **salle 2** du musée était une salle chaude (*caldarium*) tandis que la **salle 1** était séparée en deux espaces distincts : le bain tiède (*tepidarium*) et le froid (*frigidarium*). L'ensemble reposait sur un sol suspendu (*suspensura*), dont les pilettes carrées et les parois de tuiles creuses (*tubuli*) permettaient de laisser passer l'air chaud provenant du foyer. La distance entre les bains et la source de chaleur déterminait naturellement la température des premiers. La salle 1 présente une reconstitution de ce système antique de chauffage.

Parmi le mobilier mis au jour lors des fouilles menées sur ce bâtiment, la vitrine dédiée de la salle 3 expose une statuette en pierre, des fragments de céramiques et surtout un magnifique manche de couteau en os sculpté représentant un chien attrapant un lièvre.

Le parcours permanent du Musée de l'Outil présente également une collection d'instruments dense et variée, souvenirs matériels des activités agricoles et artisanales dans les campagnes aux siècles derniers : forge, tonnellerie, maréchalerie... Inoubliables, les deux jardins clos du musée réservent une délicieuse visite haute en couleurs et aux multiples senteurs, amoureuxment imaginés par Claude Pigeard, le « forgeron-jardinier ». Le label « éco-jardin » leur a été décerné en 2016.

4 Le sanctuaire de source gallo-romain des Vaux-de-la-Celle

A trente minutes de marche du village de Genainville, le site des *Vaux-de-la-Celle*, niché au creux d'un vallon, dévoile un complexe architectural gallo-romain occupé du II^e au IV^e siècle. Vraisemblablement d'origine gauloise, le site prend de l'ampleur et se monumentalise avec la romanisation : temple et bassins, édifice de spectacle (pouvant accueillir plus de 4000 personnes) et quartier d'habitations sont en effet construits. Aujourd'hui, ce site classé Monument Historique appartenant à l'Etat est co-géré par le Parc naturel régional du Vexin français (PNRVF), le Service Territorial de l'Architecture et du Patrimoine (STAP) et la Commune de Genainville. Sa valorisation de même que les opérations archéologiques programmées chaque année par l'Université de Cergy-Pontoise (UCP) et l'Association Etudiante Valdoisienne d'Archéologie (AEVA), permettent de mieux comprendre l'histoire du sanctuaire, son organisation spatiale et architecturale mais aussi d'appréhender l'évolution des rites culturels que pratiquaient les Gallo-Romains il y a moins de deux mille ans.

Les fouilles menées depuis plusieurs décennies sur le site ont livré un important mobilier

archéologique mais aussi des *ex-voto*, des fresques et un très beau lapidaire. Toutes ces pièces constituent le cœur des collections conservées au Musée archéologique du Val d'Oise qui en est dépositaire.

Le site est ouvert uniquement lors des visites organisées par le **MADVO** 01 34 67 45 07, l'**APSAGE** 09 63 06 65 63 ou 01 34 67 05 22 et l'**AEVA** www.asso-aeva.com.

Il est sinon en grande partie visible depuis le chemin d'accès.



7. Salles du MADVO

dédiées au site gallo-romain des Vaux-de-la-Celle à Genainville.

© Catherine Brossais /ARPE.

8. Etabli et outils de sabotier

présentés au Musée de l'Outil.

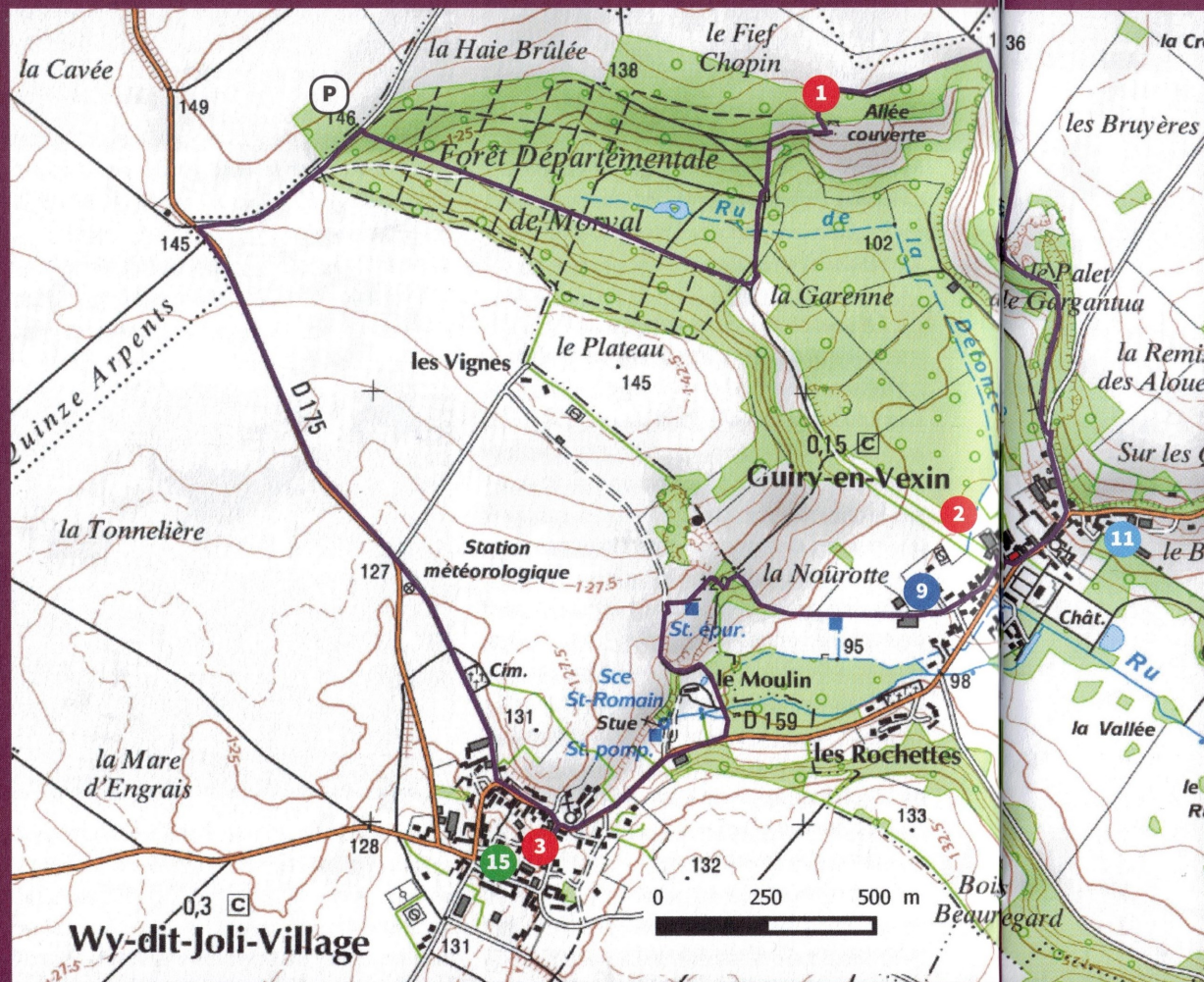
© Catherine Brossais /ARPE.

9. Vue des bassins accolés au temple du sanctuaire gallo-romain

des Vaux-de-la-Celle à Genainville.

© MADVO.

PARCOURS PÉDESTRE/VTT



- 1** Allée couverte néolithique du Bois de Morval
- 2** Musée archéologique du Val-d'Oise (MADVO)
- 3** Musée de l'Outil (MO)
- 9** Aux Gaufres de Sophie
- 11** La Ferme d'En Haut
- 15** Gîte La Grange de Cléry

PARKING : parking du bois de Morval situé sur la voie communale de Wy-dit-Joli-Village à Cléry-en-Vexin en prolongement de la rue du Bois de Morval à Cléry-en-Vexin

LONGUEUR DE L'ITINÉRAIRE : 8 km
DURÉE : 2 heures - **CARTE IGN :** 21 13 ET

A partir du parking du bois de Morval, descendre l'allée principale à l'intérieur du bois. Passer l'ancien portail gardé dit « la Loge » et continuer jusqu'à l'entrée de la prairie de la Garenne (aire de pique-nique).

Tourner à gauche puis première à droite en suivant les panneaux indicateurs « allée couverte-dolmen ». En haut de la montée, prendre à droite jusqu'à la pelouse calcicole au bout de laquelle se situe l'allée couverte dite du « Bois-Couturier ».

Pour rejoindre le Musée archéologique du Val d'Oise à Guiry-en-Vexin, revenir sur vos pas et prendre tout de suite à droite le petit chemin qui mène au plateau. Prendre à droite le chemin le long des champs puis de nouveau à droite le chemin qui mène à l'entrée du village de Guiry-en-Vexin. Descendre la rue à droite jusqu'au calvaire St Nicolas. Tourner à droite rue Saint Nicolas jusqu'à la place du château où se trouve le **Musée archéologique du Val d'Oise** qui abrite le bouchon de l'allée couverte ainsi qu'une réplique de celle-ci.

La visite du Musée archéologique terminée, il est facile de se rendre dans l'autre Musée du Conseil départemental du Val d'Oise, distant d'1,5 km, le Musée de l'Outil-collection Claude et Françoise Pigéard à Wy-dit-Joli-Village.

En sortant du Musée archéologique prendre à droite la ruelle de la place puis à droite la rue du lavoir. Passer entre les deux granges et suivre le chemin jusqu'à l'aire de repos située sur la gauche avant la barrière d'entrée du bois de Morval.

Après les tables, prendre à gauche le chemin à travers bois. A la sortie du bois, prendre le chemin à gauche. Après la station d'épuration, prendre à gauche le chemin qui descend entre deux haies. Prendre ensuite la route à droite pour entrer dans Wy-dit-Joli-Village (plus loin à droite la fontaine St Romain). A l'église, en prenant à gauche rue de la mairie vous trouvez le **Musée de l'Outil-collection Claude et Françoise Pigéard** sur votre droite juste avant la mairie.

Pour rejoindre le parking du Bois de Morval, de l'église prendre la rue Saint-Romain puis à droite la rue de la confrérie qui passe devant le cimetière. Au croisement suivant, continuer tout droit en empruntant la D175. Après environ 1km, tourner à droite en direction de Cléry-en-Vexin pour retrouver l'entrée du bois de Morval et le parking.

VARIANTE COURTE : MUSÉE ARCHÉOLOGIQUE DU VAL-D'OISE ALLÉE COUVERTE DU BOIS DE MORVAL

DEPART-ARRIVÉE : Guiry-en-Vexin
PARKING : place de l'église et rue Saint-Nicolas

LONGUEUR DE L'ITINÉRAIRE : 4km
DURÉE : 1h - CARTE IGN : 21 13 ET

En sortant du Musée archéologique du Val d'Oise prendre à droite la ruelle de la Place puis à droite la rue du Lavoir. Passer entre les deux granges et suivre le chemin jusqu'à la barrière d'entrée du Bois de Morval. La franchir et emprunter le chemin à droite qui suit la lisière du bois jusqu'à la prairie de la Garenne (aire de pique-nique). Prendre le premier chemin à droite en suivant les panneaux indicateurs « allée couverte-dolmen ». En haut de la montée, prendre à droite jusqu'à la pelouse calcicole au bout de laquelle se situe l'**allée couverte** dite du « Bois-Couturier ».

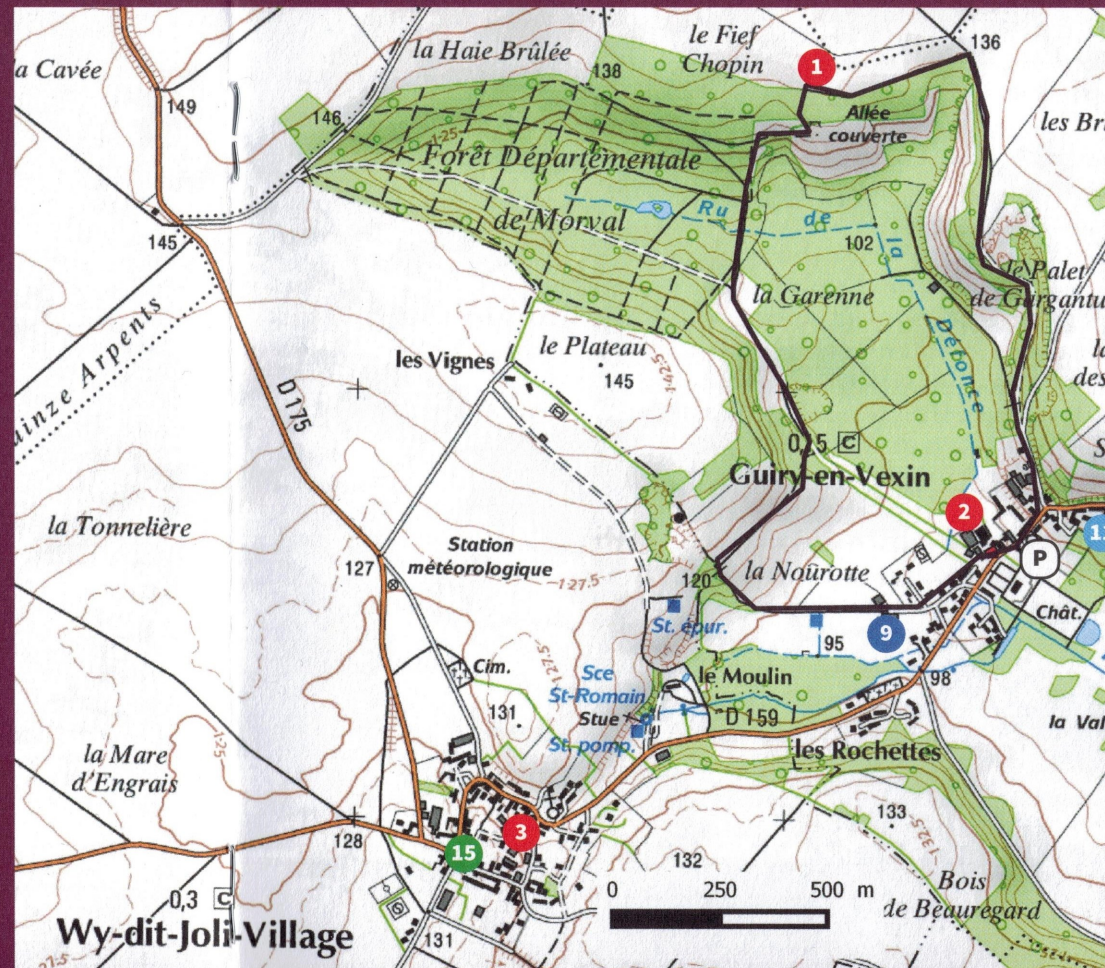
Pour rejoindre le Musée archéologique du Val d'Oise à Guiry-en-Vexin, revenir sur vos pas et prendre tout de suite à droite le petit chemin qui mène au plateau. Prendre à droite le chemin le long des champs puis de nouveau à droite le chemin qui mène à l'entrée du village de Guiry-en-Vexin. Descendre la rue à droite jusqu'au calvaire Saint Nicolas. Tourner à droite rue Saint Nicolas jusqu'à la place du château où se trouve le **Musée archéologique du Val d'Oise** qui abrite le bouchon de l'allée couverte ainsi qu'une réplique de celle-ci.

CHARTRE DU RANDONNEUR

La nature est un patrimoine fragile, sa protection est l'affaire de tous !

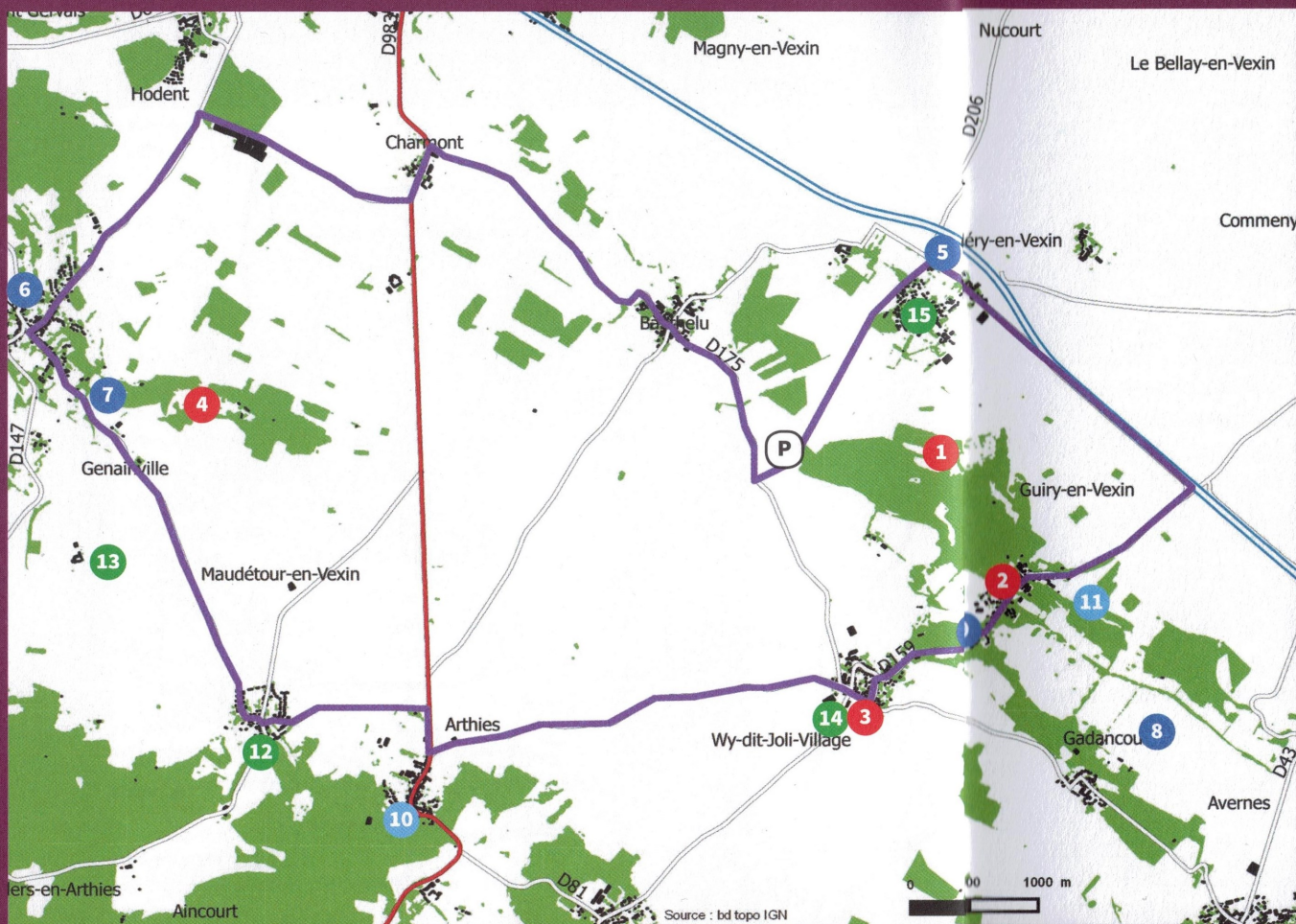
Agissez pour l'environnement en respectant ces quelques conseils.

- Respectez la nature, ne jetez rien au sol, même pas un mégot de cigarette, ramenez vos déchets.
- Soyez curieux mais restez discret, vos observations n'en seront que plus nombreuses.
- De nombreuses espèces végétales sont protégées et fragiles, leur cueillette est interdite. Ce geste répété peut entraîner la disparition de fleurs rares. Apprenez à les reconnaître !
- L'abondance d'une espèce végétale à un endroit ne signifie pas qu'elle ne soit pas rare et protégée sur l'ensemble de la région.
- Restez sur les chemins pour ne pas écraser la flore ni déranger la faune et évitez la création de nouvelles pistes.
- Respectez les propriétés privées, n'abîmez pas les cultures.
- Soyez courtois avec les autres randonneurs et usagers de la nature.
- En période de chasse, respectez les panneaux et les consignes des chasseurs.
- Si vous avez un chien, tenez-le en laisse et ne le laissez pas divaguer pour ne pas gêner la faune sauvage et les animaux en pâture.



- | | |
|---|-----------------------------------|
| 1 Allée couverte néolithique du Bois de Morval | 9 Aux Gaufres de Sophie |
| 2 Musée archéologique du Val-d'Oise (MADVO) | 11 La Ferme d'En Haut |
| 3 Musée de l'Outil (MO) | 15 Gîte La Grange de Cléry |

PARCOURS VOITURE/VÉLO



- | | | |
|---|-------------------------------|-----------------------------------|
| 1 Allée couverte néolithique du Bois de Morval | 5 Auberge de Cléry | 11 La Ferme d'En Haut |
| 2 Musée archéologique du Val-d'Oise (MADVO) | 6 La Table Verte | 12 Château de Maudétour |
| 3 Musée de l'Outil (MO) | 7 The Fish and Frog | 13 Ferme de la Bretèche |
| 4 Sanctuaire de source gallo-romain des Vaux-de-la-Celle | 8 Le 72 | 14 Les Balcons de l'étable |
| 9 Aux Gaufres de Sophie | 10 La Ferme des Hagues | 15 La Grange de Cléry |

DEPART-ARRIVÉE : parking du bois de Morval Voie communale de Wy-dit-Joli-Village à Cléry-en-Vexin en prolongement de la rue du Bois de Morval à Cléry-en-Vexin

LONGUEUR DE L'ITINÉRAIRE : 25 km
BALISAGE : aucun

L'**allée couverte** n'est accessible qu'à pied ou à vélo : laisser la voiture au parking du Bois de Morval et suivre le parcours pédestre p.10.

Pour rejoindre le Musée archéologique depuis le parking du Bois de Morval, suivre la rue du bois de Morval en direction de Cléry-en-Vexin. Arrivé dans le centre du village, tourner à gauche rue du Calvaire. Au rond-point, prendre à droite la Grande rue des Tavernes qui longe la D14. Au croisement avec la D159, la prendre à droite jusqu'au village de Guiry-en-Vexin. Le **Musée archéologique du Val d'Oise** est situé au cœur du village à droite de la place, face au château.

Pour rejoindre le Musée de l'outil, suivre la D159 jusqu'à Wy-dit-Joli-Village. A l'église, prendre la rue de la Mairie à gauche. L'entrée du **Musée de l'Outil** se trouve à droite juste avant la mairie.

En sortant du musée, continuer la rue de la mairie. Au bout, prendre à droite, puis tout droit la D159. Au rond-point d'Arthies suivre la direction Maudétour puis dans Maudétour suivre Genainville. Le **site archéologique des Vaux-de-la-Celle** n'est accessible qu'à pied ou à vélo.

Se garer Place de l'église. Passer devant l'église et la Mairie et prendre la 1^{ère} rue à droite (rue Porcheron). Après le croisement avec la rue du Chat noir continuer tout droit. A l'intersection suivante prendre le chemin de droite (GR) qui mène à l'entrée du site archéologique.

Depuis la place de l'Eglise à Genainville, sortir du village en passant par la rue de la Croix Chevrier qui devient ensuite la route de Magny. Après la sortie du village, prendre la 1^{ère} route à droite menant à la D983, la prendre à gauche et traverser Charmont. A la sortie de Charmont, prendre à droite la D175. Traverser Banthelu et suivre la direction de Wy-dit-Joli-Village. Avant d'entrer dans le village, prendre à gauche en direction de Cléry-en-Vexin pour retrouver le parking du Bois de Morval.

EN ALLANT PLUS LOIN

DES PAUSES GOURMANDES ET RECONSTITUANTES

L'archéologie, ça creuse ! Voici donc la liste des restaurants et des établissements vendant des produits du Vexin français situés à proximité

du parcours archéologique. Vous trouverez également des adresses de gîtes et chambres d'hôtes qui vous permettront de vous attarder dans cette contrée au riche passé.

RESTAURATION

5 AUBERGE DE CLÉRY

4, rue des tavernes
95420 Cléry-en-Vexin
Tél. : 01 34 67 44 15
www.auberge-clery.fr

6 LA TABLE VERTE

10, place de l'église
95420 Genainville
Tél. : 01 34 67 05 00
www.tableverte.net

7 THE FISH AND FROG

Étang des moines
Route de Maudétour
95420 Genainville
Tél. : 01 34 67 40 00
www.thefishandfrog.com

8 LE 72

Golf de Gadancourt
95450 Gadancourt
Tél. : 01 34 42 32 75
www.golfgadancourt.com

9 AUX GAUFRES DE SOPHIE

32, rue Saint Nicolas
95450 Guiry-en-Vexin
Tel : 06 21 35 77 66

PRODUITS DU TERROIR

10 LA FERME DES HAGUES

50, rue Nationale
95420 Arthies
Tél. : 01 34 67 23 63
Cidre produit à la ferme

11 LA FERME D'EN HAUT

5, rue Saint-Nicolas
95450 Guiry-en-Vexin
Tél. : 01 34 67 40 35
www.la-grange-au-tulipier.fr
Divers produits locaux : jus,
miel, produits frais, terrines...

HÉBERGEMENTS

12 GÎTES ET CHAMBRES D'HÔTES DU CHÂTEAU DE MAUDÉTOUR

Château de Maudétour
95420 Maudétour-en-Vexin
Tél. : 06 16 06 12 20
www.chateaudemaudetour.com

13 CHAMBRES D'HÔTES ET GÎTE DE GROUPE DE LA FERME DE LA BRETÈCHE

Lieu-dit la Bretèche
95420 Genainville
Tél. : 06 78 85 50 11
www.fermedelabreteche.com

14 GÎTES LES BALCONS DE L'ÉTABLE

7, rue Henri IV
95420 Wy-dit-joli-village
Tél. : 06 61 13 41 64
www.balcons-etable.fr

15 GÎTE LA GRANGE DE CLÉRY

8, rue du cul de sac
95420 Cléry-en-Vexin
www.lagrangedeclery.fr

D'AUTRES VESTIGES ARCHÉOLOGIQUES REMARQUABLES EN VEXIN FRANÇAIS

Terre d'archéologie, le Vexin français regorge de vestiges venant du fond des âges comme de l'histoire plus récente. Malheureusement, peu d'entre eux sont accessibles car ils sont soit situés sur des propriétés privées, soit ré-ensevelis pour assurer leur conservation ou encore difficilement perceptibles pour un œil non averti.

Voici donc une sélection de sites qui n'attendent que vous.

De Boissy-l'Aillerie à Saint-Clair-sur-Epte Chaussée Jules-César

Antiquité : 1^{er} siècle

Itinéraire antique reliant Paris à la Manche en passant par Rouen, la voie romaine appelée (à tort) chaussée Jules-César marque encore les paysages du Vexin français. En l'empruntant sur les 21 kilomètres réhabilités en chemin de randonnée, vous parcourrez ainsi le grand plateau agricole vexinois, longerez quelques vallées encaissées, traverserez de charmants villages et pourrez même apercevoir les différentes strates de construction de la voie avec la coupe archéologique située à Commeny.

Pour plus de renseignements : Parcours « La Chaussée Jules-César en Pays du Vexin » français et audio-visio guide à télécharger via le site internet du Parc naturel régional du Vexin français



10



11

10. La chaussée Jules-César.

©PNR Vexin français.

11. La Cave aux fées à Brueil-en-Vexin.

©PNR Vexin français.

Brueil-en-Vexin

Allée sépulcrale dite Cave aux Fées

Classée Monument Historique

Néolithique récent ou final : entre -3600 et -2200 ans

Connue au moins depuis le XVIII^e siècle, cette grande sépulture mesure environ 14 mètres de long pour 2,50 mètres de large et 2 mètres de haut. Les dalles latérales en grès présentent des protubérances naturelles tandis que, sur certaines, un décor piqueté apparaît en lumière rasante, représentant trois motifs identifiés de façon encore incertaine (hache, pointe de lance, croix... ?). Cette sépulture n'a vraisemblablement jamais été couverte de tables en pierre. Deux niveaux d'inhumation distincts ont été repérés ; au moins 150 corps y ont été ensevelis.

Accès : à la sortie du village vers Sailly, suivre le chemin de terre à droite (chemin indiqué par un panneau).

12. Pierre-de-Saint-Martin à Gadancourt.
© PNR Vexin français.

13. Polissoir de la Tour-du-Lay à Nesles-la-Vallée.
© PNR Vexin français.

14. Le «Camp de César»
à Nucourt, un éperon barré
de l'âge du Fer reconstruit
au Moyen âge.
© MADVO / CD95.



Ennery **Menhir dit Haute-Borne ou** **Pierre-Druidique**

Néolithique récent ou final : entre -3600 et -2200 ans

La fonction que remplissaient les menhirs est encore mal connue : s'agissait-il de bornes territoriales, d'éléments nécessaires à des rites sacrés ? Avec ses 1,30 mètres de haut, cachés en partie sous un remblai de terre, il est difficile de qualifier celui d'Ennery de mégalithe (mot venant du grec signifiant « grande pierre »). Il fut en tout cas jugé suffisamment important pour être déplacé lors des travaux de construction de la route de Pontoise en 1859 et ainsi être sauvé de la destruction. Un sort heureux que n'ont pas connu d'autres menhirs de la région, débités en pavés.

Localisation : au carrefour de la route de Pontoise et de l'ancienne route de Beauvais.

Gadancourt

Polissoir dit Pierre-de-Saint-Martin
Néolithique récent ou final : entre -3600 et -2200 ans

Ce grès aplani, mesurant 3,30 par 3,65 mètres, doit son surnom aux traces qu'auraient laissées les sabots du cheval de saint Martin. Il s'agit en fait très probablement d'un polissoir, c'est-à-dire une roche servant à aiguiser et à tailler les outils en pierre des

hommes du Néolithique. La légende témoigne néanmoins de la volonté de christianiser des vestiges préhistoriques et antiques, rattachés à d'anciennes croyances ou, comme ici, à des usages quotidiens qui ont marqué la mémoire collective.

Accès : laissez votre voiture au carrefour des rues Octave de Boury et des Faubourgs et longer sur la droite la route menant à Avernès en empruntant la voie piétonne sur environ 400 mètres jusqu'au polissoir qui se trouve sous un arbre, en lisière de bois.

Magny-en-Vexin

Tour des Cordeliers

Epoque moderne : XVI^e siècle

Cette petite tour carrée est tout ce qu'il reste des fortifications qui ceinturaient jadis Magny. Autorisées par François Ier, celles-ci étaient ponctuées de quatre portes et d'au moins six tours. On peut encore suivre en partie leur ancien tracé en empruntant les boulevards qui les ont remplacés : de la République, Dailly, Jean-Baptiste Santerre, des Ursulines, de la Tour Robin, et des Cordeliers. Le nom de la tour rappelle par ailleurs les nombreux couvents qui se sont installés à Magny au XVII^e siècle, dans le contexte de renouveau spirituel et de multiplication des ordres religieux catholiques qu'a connus la France après les guerres de religion.

Localisation : 18 boulevard des Cordeliers

Nesles-la-Vallée

Polissoir de la Tour-du-Lay

Classé Monument Historique

Néolithique final : entre -2500 et -2200 ans

Découvert en 1969, ce bloc de grès mesurant 6,50 sur 2,20 mètres est marqué de sept stries pour l'affutage, trois cuvettes de polissage et deux zones de percussion. La qualité de l'outillage retrouvé à proximité du polissoir incite à le dater de la fin du Néolithique. Le Bois de la Tour-du-Lay a semble-t-il abrité de nombreux vestiges préhistoriques : vers Champagne-sur-Oise, trois alignements concentriques de dalles en grès avaient été signalés au XIX^e siècle, mesurant respectivement 600, 300 et 40 mètres de long.

Accès : dans le village, suivez les panneaux indiquant « camping Val de Nesles » puis garez la voiture à l'entrée du camping et continuez à pied sur le chemin de la Garenne dit de Rochefort ; une fois entré dans le Bois de la Tour du Lay, la signalétique vous mènera au polissoir (à moins d'un kilomètre).

Nucourt

Camp de César

Age du fer : -I^e et -IV^e siècles ; Moyen Age : X^e et XI^e siècles

Ce site dont le nom, comme celui de la chaussée, fait abusivement référence à Jules César, a une origine bien plus ancienne. D'abord utilisé comme lieu de sépulture par les hommes du Néolithique, il est aménagé en promontoire fortifié (ou éperon barré) par les Celtes au second âge du fer. Il semble que ces derniers n'aient jamais habité le site, ce qui indique que celui-ci remplissait une fonction symbolique plutôt que défensive. Après une longue période d'abandon, c'est vraisemblablement cette fois pour des raisons militaires que la muraille est reconstruite au Premier Moyen Age, non loin de la frontière instable qui séparait le royaume franc de la Normandie.

Accès sur demande au : 01 34 67 24 21 Communauté de communes Vexin Centre / lecampdecésar.ccpv@orange.fr



15. Menhir de Gaillonnet
à Seraincourt.
© PNR Vexin français.

Seraincourt

Menhir de Gaillonnet

Néolithique récent ou final : entre -3600 et -2200 ans

Mis au jour en 2015 après un déboisement, ce mégalithe mesure moins de 2 mètres. Son historique reste à faire : le menhir a-t-il toujours occupé cet endroit ? A-t-il déjà été signalé dans le passé puis à nouveau oublié ?

Localisation : au milieu de la parcelle faisant l'angle entre la D913 et le chemin de Dalibray.

Us déplacé au musée Tavet-Delacour à Pontoise

Allée sépulcrale de Dampont ou du Tumulus

Néolithique récent ou final : entre -3600 et -2200 ans

Cette petite allée de 6,50 mètres de long était à l'origine située au lieu-dit très évocateur de La-Remise-du-Vieux-Cimetière à Us, sur un coteau de la Viosne. Monsieur Tavet, co-fondateur de la Société historique et archéologique de Pontoise et du Vexin, fit transporter le monument dans le jardin du musée qui porte actuellement son nom à Pontoise. Le pilier gauche de l'antichambre arbore un sein sculpté. Fait rare, les archéologues n'ont trouvé aucune trace de sol dallé. Il n'y aurait pas eu non plus de dalle de couverture.

Renseignement au : 01 30 38 02 40 / museetavet@ville-pontoise.fr

LES CIRCUITS DE RANDONNÉE SUR LE TERRITOIRE

Les itinéraires de Promenade et de Randonnée (PR) forment un maillage sur le territoire du Parc. Ils sont décrits dans des «pochettes randonnées» éditées par le Parc sur les secteurs géographiques suivants :

- Autour de la chaussée Jules César ;
- Auvers-sur-Oise et la vallée de l'Oise ;
- De l'Aubette de Meulan à la vallée de la Montcient ;
- De la Viosne aux buttes de Rosne ;
- La vallée du Sausseron ;
- Les vallées de l'Epte et de l'Aubette de Magny.

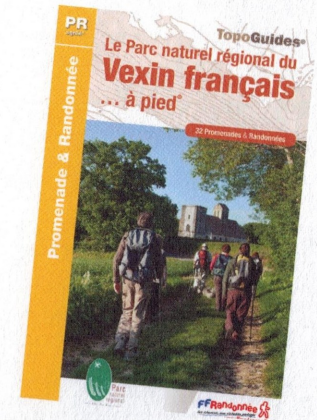
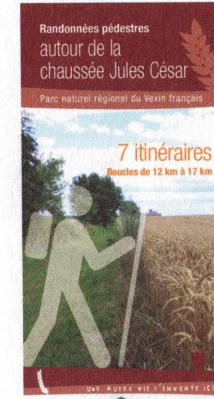
Une sélection de 32 itinéraires est également disponible dans le Topoguide «Le Parc naturel régional du Vexin français à pied» édité en partenariat avec la Fédération Française de Randonnée Pédestre.

Les pochettes rando du Parc sont téléchargeables gratuitement sur le site internet du Coderando du Val d'Oise et disponibles à la vente au musée du Vexin français, auprès du Coderando 95 ou en offices de tourisme.

SENTIERS DU PATRIMOINE®

Depuis 2011, 33 Sentiers du Patrimoine® ont été réalisés en collaboration avec la Fédération française de randonnée pédestre et les comités départementaux du Val d'Oise et des Yvelines. Lavois, moulins, églises et chapelles, châteaux ou maisons de maître, anciennes forges et exploitations agricoles, ancienne voie ferrée, allée couverte... dévoilent leurs particularités sous les yeux des promeneurs ! Les Sentiers du Patrimoine® offrent un éclairage sur des éléments importants de l'histoire communale mais aussi sur les hommes qui ont fait son histoire.

Retrouvez la liste des Sentiers du Patrimoine® sur le site internet du Parc naturel régional du Vexin français



val d'oise
le département
Musée archéologique

UNE COLLECTION ARCHÉOLOGIQUE UNIQUE EN ILE-DE-FRANCE

3 000 pièces remarquables et représentatives des grandes périodes de la préhistoire à l'époque contemporaine. Au fil de la visite, venez découvrir ce témoignage de la richesse du patrimoine et de l'histoire de notre territoire.

Conférences
EXPOSITIONS TEMPORAIRES
Evénements nationaux
Ateliers enfants
VISITES COMMENTÉES

Sites archéologiques associés au musée
Les Vaux-de-la-Celle à Genainville / L'allée couverte au Bois de Morval

Place du Château 95450 Guiry-en-Vexin • Tél. 01 34 67 45 07 • musee.guiry@valdoise.fr **ENTRÉE GRATUITE**
www.valdoise.fr

val d'oise
le département
Musée de l'outil

Au beau milieu du Vexin français, le Musée de l'Outil, entouré de ses fleurissants et florissants jardins, offre au visiteur une atmosphère tout à fait bucolique.

De la forge de Claude Pigeard à la collection d'outils et d'ustensiles les plus variés, en passant par les vestiges d'un balnéaire gallo-romain, ce musée revêt de multiples facettes où touristes comme promeneurs, enfants comme grands-parents, trouveront matière à satisfaire leur curiosité.

SA FORGE
SES COLLECTIONS
SON BALNÉAIRE
SES JARDINS
SA PROGRAMMATION CULTURELLE

www.valdoise.fr **ENTRÉE GRATUITE** Rue de la Mairie 95420 WY-DIT-JOLI-VILLAGE

Rédaction

Musée archéologique du Val d'Oise
Parc naturel régional du Vexin français

Crédits photos

MADVO
SDAVO
Catherine Brossais/
ARPE
Musée archéologique du Val d'Oise
PNR Vexin français

Cartes

Extraits issus du SCAN
25 © IGN-2016
Autorisation n° 80-1633

Maquette

Agence Florilèges
d'après
DES SIGNES studio
Muchir Desclouds 2015

Impression

Editions Wagram

Juin 2016

« DANS BIEN DES LOCALITÉS EXISTAIENT DES MONUMENTS SI GRANDIOSES, QUE LEURS RUINES SONT TOUJOURS UN SUJET DE CURIOSITÉ ET D'ÉTONNEMENT POUR LES AMIS DES ARTS ET DES ANTIQUITÉS. »

G. Achenbach-Wahl, *Histoire du Vexin français-normand*, 1894.

Un label national

Labellisé en 2014, le Vexin français est le premier Parc naturel régional à obtenir l'appellation Pays d'art et d'histoire.

Ce label est attribué par le ministère de la Culture et de la Communication. Il qualifie des territoires qui s'engagent dans une démarche active de valorisation du patrimoine et de sensibilisation à l'architecture. Cet engagement s'inscrit dans une perspective de développement culturel, social et économique et répond à l'objectif suivant : assurer la transmission aux générations futures des témoins de l'histoire et du cadre de vie par une démarche de responsabilisation collective.

Le service animation de l'architecture et du patrimoine

coordonne les initiatives du Pays d'art et d'histoire du Vexin français. Il propose toute l'année des animations pour la population locale, les scolaires et les visiteurs. Il se tient à votre disposition pour tout projet.

Renseignements, réservations
Service de l'animation de l'architecture et du patrimoine
Lise Bréant, animatrice de l'architecture et du patrimoine

Maison du Parc
95450 Théméricourt
Tél. 01 34 48 66 10
Mél. : contact@pnr-vexin-francais.fr

Le Musée archéologique du Val d'Oise, site du Conseil départemental, a pour vocation d'exposer les vestiges trouvés lors des fouilles sur le territoire. Une exposition temporaire, la participation aux événements nationaux, des ateliers et des conférences rythment l'année et sont adaptés à tous les publics.

Musée archéologique du Val d'Oise
Place du Château
95450 Guiry-en-Vexin
Tél. : 01 34 67 45 07
musee.guiry@valdoise.fr
www.valdoise.fr/608

Ouvert tous les jours sauf les lundis, 25 décembre et 1er janvier
- Du mardi au vendredi : 9h-17h30
- Samedi, dimanche et jours fériés : 13h-18h

Le Musée de l'Outil – Collection Claude et Françoise Pigeard

site du Conseil départemental du Val d'Oise, a pour vocation de présenter les métiers d'antan à travers des outils de différentes

époques. Un artiste contemporain est invité chaque année pour présenter ses œuvres au sein des jardins lors de la saison culturelle. Ateliers et événements nationaux attirent un public familial. Venez, vous reviendrez !

Musée de l'Outil
Rue de la Mairie
95420 Wy-dit-Joli-Village
Rens. : 01 34 67 45 07
Accueil : 01 34 67 00 91
musee.guiry@valdoise.fr
www.valdoise.fr/610

Ouvert du 1er mai au 31 octobre :
- Du mercredi au vendredi : 13h-17h30
- Samedi, dimanche et jours fériés : 13h-18h

Direction de l'Environnement et du Développement Durable Conseil départemental du Val d'Oise

Entretient et gère le bois de Morval ainsi que les jardins du Musée de l'Outil et les espaces vert du Musée archéologique. Ces trois sites appartiennent au Conseil Départemental du Val d'Oise
DEDD
2 Avenue du Parc – CS 20201 – 95032 Cergy-Pontoise Cedex
www.valdoise.fr/146