



HAL
open science

La pédagogie de classe inversée en Learning Lab

Frédéric Aubrun

► **To cite this version:**

Frédéric Aubrun. La pédagogie de classe inversée en Learning Lab. VIII e Convention pédagogique du Groupe IGS Les Pédagogies actives et renouvelées au service du projet global du Groupe IGS, Groupe IGS, Aug 2018, Lyon, France. hal-01755863

HAL Id: hal-01755863

<https://hal.science/hal-01755863>

Submitted on 30 Mar 2018

HAL is a multi-disciplinary open access archive for the deposit and dissemination of scientific research documents, whether they are published or not. The documents may come from teaching and research institutions in France or abroad, or from public or private research centers.

L'archive ouverte pluridisciplinaire **HAL**, est destinée au dépôt et à la diffusion de documents scientifiques de niveau recherche, publiés ou non, émanant des établissements d'enseignement et de recherche français ou étrangers, des laboratoires publics ou privés.

Groupe IGS Vol.1, 2018

Reflets de la VIII^e Convention pédagogique du Groupe IGS

*Les Pédagogies actives
et renouvelées
au service du projet global
du Groupe IGS*



Sous la Direction de
Cynthia EID, Ph. D.
Directrice de la Pédagogie et de l'Innovation

Paris 2018

La pédagogie de classe inversée en Learning Lab

Frédéric Aubrun, ISCPA Lyon, Groupe IGS



Frédéric Aubrun

Résumé

Dans cet article, nous reviendrons sur notre expérience au sein d'un laboratoire d'innovation pédagogique en présentant notamment les fonctions des tableaux blancs et vidéoprojecteurs interactifs (TBI et VPI) avec le logiciel Open-Sankoré.

Nous montrerons comment les outils du Learning Lab et de e-learning permettent de mettre en place la différenciation dans nos séances de formation. Plus précisément, nous évoquerons nos diverses expérimentations au sein du Learning Lab du Campus René Cassin à l'Institut Supérieur des Médias de Lyon (ISCPA) – un tiers-lieu qui nous a notamment permis de différencier nos modalités de travail en présentiel pour replacer l'étudiant et l'activité au cœur de l'apprentissage. Nous verrons également que les outils de collaboration en ligne sont des moyens complémentaires dans cette nouvelle approche pédagogique qui facilite le pilotage des enseignements à distance. Ils permettent en effet aux apprenants d'accéder à des supports de cours en ligne, et aux enseignants de créer, de proposer, de suivre et d'encadrer des parcours de formation.

Mots-clés

Learning Lab, pédagogie de classe inversée, différenciation, e-learning, innovation pédagogique

Introduction

Depuis l'antiquité, l'enseignement repose sur un triptyque constitué d'une institution au sein de laquelle se joue la rencontre entre enseignants et élèves. À l'heure de la révolution numérique, ce triptyque est amené à évoluer de façon profonde, notamment dans l'enseignement supérieur où l'on voit apparaître de nouvelles modalités d'apprentissage, dites « différenciées ».

La pédagogie différenciée part du constat que dans une classe, un professeur doit enseigner à des élèves ou des étudiants ayant des capacités et des modes d'apprentissage très différents : l'enseignant doit donc être capable de prendre en compte la diversité des élèves, des étudiants, des stagiaires. Il s'agit bien souvent de renverser le modèle pédagogique linéaire classique de professeur à élèves en mettant l'apprenant ou l'activité au centre de la formation. Il s'agit de la pédagogie de classe inversée. Les TICE²⁸ participent à ce changement de modèle en facilitant cette différenciation grâce à la possibilité de mutualiser et de partager des ressources en ligne adaptées au niveau de chaque étudiant. L'étudiant acquiert les principales connaissances hors de la salle de cours, sur des supports numériques et le professeur échange avec lui lors du cours, en présentiel ou sur écran. Lors de nos divers enseignements au sein de l'ISCPA²⁹ à Lyon, nous avons pu expérimenter la pédagogie de classe inversée dans un Learning Lab.



Figure 12 : Le Learning Lab du Campus René Cassin

1. Expérimentations au sein du Learning Lab du Campus René Cassin (Lyon)

Le laboratoire d'innovation pédagogique ou Learning Lab du Campus René Cassin nous a permis de conduire une véritable pédagogie différenciée au sein de l'Institut Supérieur des Médias (ISCPA) à Lyon en plaçant l'activité et l'étudiant au centre de l'apprentissage. Ce laboratoire travaille sur les méthodes pédagogiques, l'impact des technologies et la transformation des espaces physiques d'apprentissage. Il appartient à la catégorie des « tiers-lieux », dans la mesure où il est un espace à la fois physique et virtuel de rencontres entre des acteurs, secteurs et compétences hétérogènes qui n'ont pas forcément à se croiser de prime abord. Notre rôle en tant qu'enseignant est donc de faciliter les échanges avec les apprenants en mutualisant les compétences nécessaires à chacun pour nourrir un projet collectif.

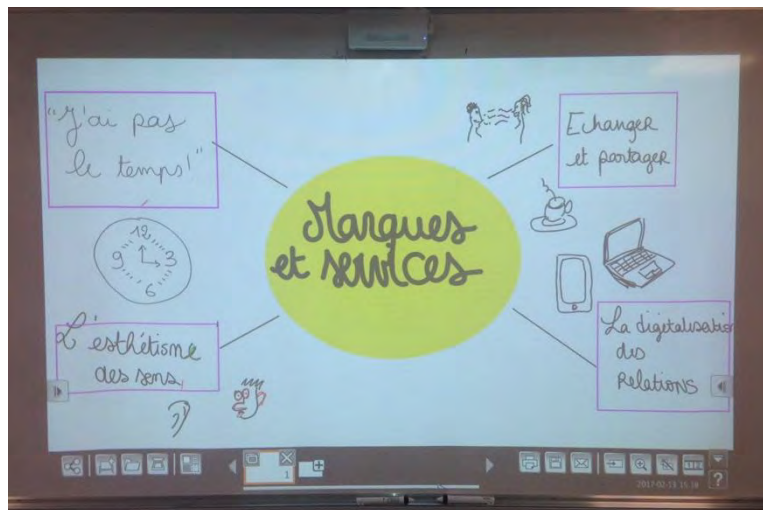
²⁸ Les Technologies de l'Information et de la Communication adaptées à l'enseignement.

²⁹ École de journalisme, de communication et de Production au sein du Groupe IGS. L'ISCPA se trouve dans trois branches (Paris, Lyon et Toulouse).

Dans le cadre du cours de planning stratégique que nous avons dispensé auprès des étudiants de Bachelor 3 à l'ISCPA à Lyon durant l'année universitaire 2016-2017, nous avons mis au point des ateliers de co-working dans le Learning Lab pour faire travailler les étudiants sur les tendances des marques et services, du développement durable et des jeunes adultes. Le but étant que chaque étudiant parvienne à utiliser le Tableau Blanc Interactif (TBI) tactile en équipe (cf. figure 2).

1.1. Le Tableau Blanc Interactif (TBI)

Le Tableau Blanc Interactif (TBI) permet de partir d'un espace vierge, de dessiner, d'écrire à deux sur le tableau (ce que les étudiants ont fait), mais aussi de sauvegarder les données créées vers la clé USB grâce au logiciel Open-Sankoré. Ce logiciel gratuit et en open-source permet un enseignement numérique interactif : en plus de pouvoir annoter et de dessiner, il offre la possibilité d'enrichir le contenu pédagogique de l'enseignant via l'importation des animations flash, des images, des sons, des vidéos, des documents numériques, ce que nous verrons dans la partie suivante avec le VPI.



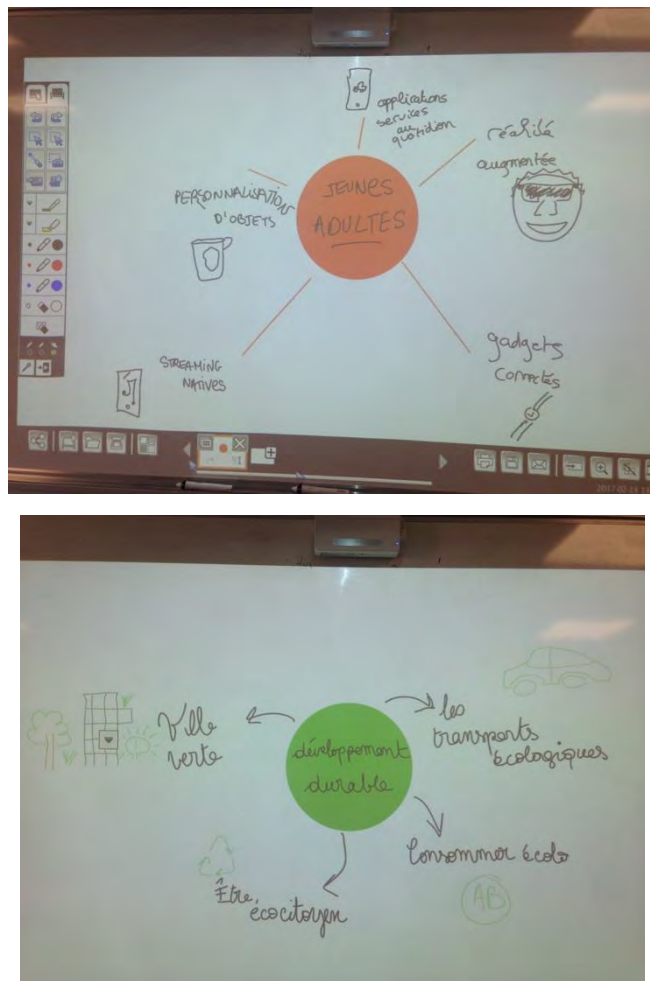


Figure 13 : Le TBI utilisé par les étudiants en planning stratégique via le logiciel Open-Sankoré : trois séquences pédagogiques ont été imaginées pour les mettre en situation suivant les thématiques choisies

1.2. Le Vidéo Projecteur Interactif (VPI)

De notre côté, en tant qu'enseignant, nous avons utilisé le Vidéo Projecteur Interactif (VPI) en mode « bureau » afin de rendre notre présentation PowerPoint plus dynamique : en effet, le VPI permet d'afficher les documents que nous projetons à partir du « bureau » de l'ordinateur et de les annoter facilement à l'aide d'un stylet (cf. figure infra). Dans le cadre du cours de sémiologie et communication que nous enseignons aux étudiants de Bachelor 2 à l'ISCPA à Lyon depuis 2015, nous projetons nos slides PowerPoint en les annotant avec un stylet pour faire ressortir les principaux signes des publicités (linguistiques, lignes, formes, matières, etc.).

En ce sens, nous avons pris l'habitude d'alterner nos situations d'apprentissage en adoptant tantôt la position de conférencier (pédagogie classique) avec une présentation PowerPoint contenant les principaux points du cours, tantôt la position d'accompagnateur en plaçant l'étudiant en tant qu'acteur des apprentissages (pédagogie inversée), capable de participer à l'élaboration de ses compétences en coopération avec ses pairs. L'élève prend le relais, nous guidons.

+

Publicité Coca-Cola, 1898

Dimension plastique du message linguistique : les mots semblent « planer » - être en quelque sorte en apesanteur - et véhiculent ainsi une impression de légèreté accentuée par une écriture élancée

Cette écriture n'est pas sans nous rappeler la calligraphie Spencer du logo « Coca-Cola » :

« Le choix d'un caractère épais n'est pas confié au hasard. L'épaisseur se veut signifiant d'une certaine densité, d'une consistance, d'une solidité, ou d'une pérennité éventuelle du produit. Les lignes elles-mêmes supportent des mots, adoptent certaines dimensions. »

+ Affiche de pub 1

+ Affiche de pub 2

Figure 14 : Le VPI en mode « bureau » nous a permis de rendre notre présentation de cours plus dynamique

Pour sauvegarder les données des slides créées sur le VPI, nous avons placé la clé USB dans le boîtier du pupitre maître, et non dans les espaces USB situés sur la tranche de l'écran tactile (destinés au TBI). En mode « tableau blanc », c'est le logiciel libre Open-Sankoré qui permet d'animer nos scénarios pédagogiques à partir de l'écran tactile.

Nos divers enseignements dans le Learning Lab du Campus René Cassin nous ont permis d'expérimenter des pédagogies actives, de mettre en œuvre des interactions marquées par l'apprentissage collaboratif et la construction d'intelligence collective, de développer des

compétences disciplinaires, professionnelles et transversales (la recherche d'informations, l'esprit critique, le travail d'équipe, l'évaluation, la prise de décisions, la créativité ou la gestion de projets), d'entraîner à des méthodes particulières (design thinking, codesign, visual thinking, brainstorming...) et de favoriser la production et la créativité dans un espace technologique.

1.3. L'e-campus : un environnement numérique qui prolonge l'expérience du Learning Lab

Dans cette approche différenciée de la pédagogie, les outils de collaboration en ligne (appelés aussi outils de e-learning) apparaissent comme des moyens complémentaires qui facilitent le pilotage des enseignements à distance grâce à la possibilité de mutualiser et de partager des ressources en ligne adaptées au niveau de chaque étudiant.

Le Learning Lab se poursuit en dehors des murs de l'École par l'intermédiaire de la plateforme e-campus au sein de laquelle les étudiants peuvent retrouver en ligne toutes les réalisations faites dans le laboratoire d'innovation pédagogique dans l'onglet « Mes cours », à l'intérieur du dossier « Learning Lab ». Dans chacune de nos formations, le dossier « Learning Lab » est adapté au niveau de la classe et du cours dispensé, dans une logique de pédagogie différenciée.

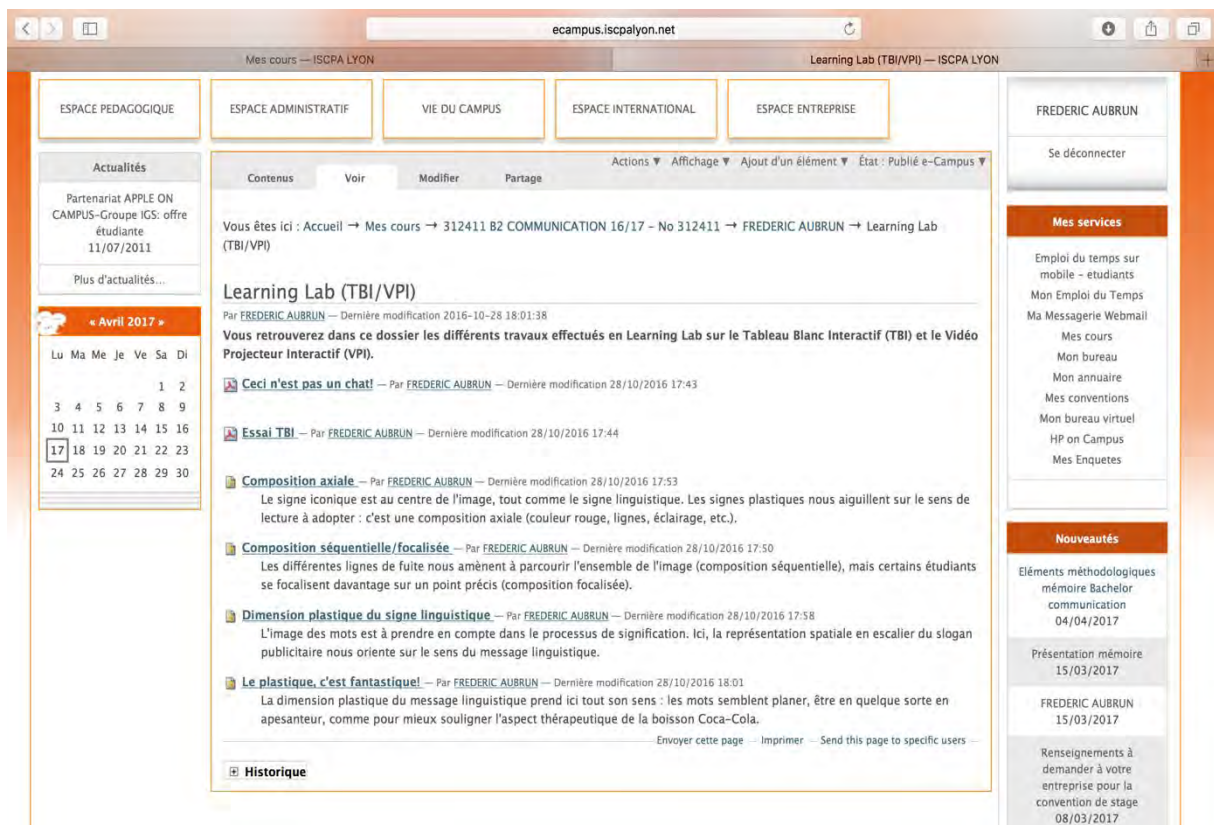


Figure 15 : Dans le dossier « Learning Lab » que nous avons créé, les étudiants ont accès à tous les documents générés en Learning Lab avec les équipements TBI/VPI

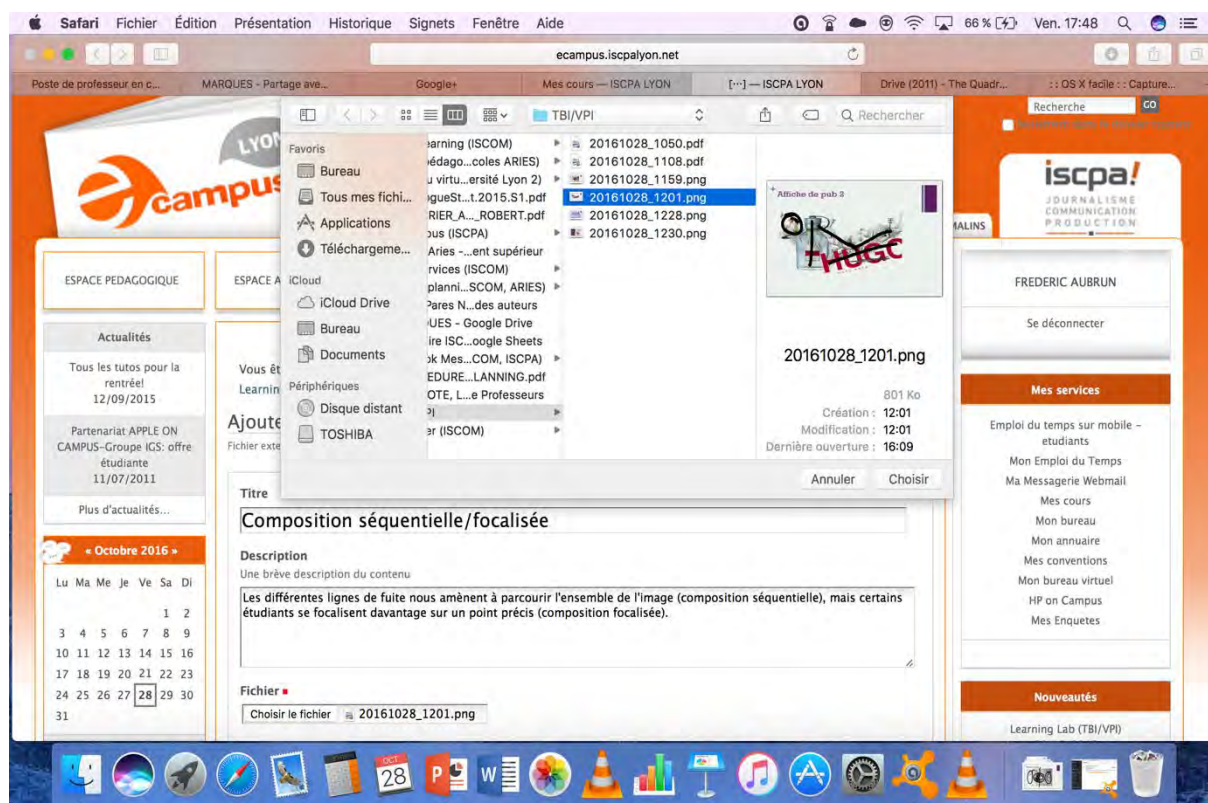


Figure 16 : Ajout d'un slide modifié par le logiciel Open-Sankoré en mode tableau blanc (VPI)

2. Réinterroger sa pratique pédagogique

Dans cette seconde partie, davantage réflexive, nous allons adopter un regard critique sur le Learning Lab, et, de manière générale, sur les dispositifs éducatifs numériques. Il nous paraît nécessaire de prendre de la distance avec ces nouveaux tiers-lieux et outils de e-learning, en n'oubliant pas que les TICE ne prennent véritablement sens que dans la pratique pédagogique.

En effet, c'est en identifiant les situations d'apprentissage propices à l'utilisation des TICE que nous pouvons mener une véritable réflexion sur la façon d'utiliser le numérique dans notre enseignement. « Le numérique à lui seul ne saurait donc être un sésame pour une pédagogie efficace » (Bonfils, Dumas et Massou, 2016 : 11).

Autrement dit, c'est l'intérêt pédagogique qui doit être au centre du dispositif numérique et non l'inverse. Selon Gérard Figari (1994 : 24), « le dispositif éducatif est "un construit d'action collective" défini par Michel Crozier et Erhard Friedberg (1977 : 13) faisant l'objet d'un projet d'apprentissage ou d'une opération d'évaluation [...]. Le dispositif, souvent circonstanciel et éphémère, est un produit de notre temps : il est empreint de technicité, il cherche l'efficacité, il vérifie les résultats ».

C'est d'ailleurs dans cette perspective de dispositif, renouvelé à l'heure du numérique, que des chercheurs en sciences de l'information et de la communication et en sciences de l'éducation s'interrogent aujourd'hui sur la finalité de la technologie dans le système éducatif, sur son utilité pour changer les pratiques pédagogiques, sur les modalités de son implémentation institutionnelle ou encore sur la complexité des postures et des rôles qui fondent le métier d'éducateur.

2.1. Une nouvelle posture de l'enseignant

Laurent Petit³⁰ se questionne ainsi sur les TIC et la « modernisation » du cours magistral en mettant en avant le changement de posture de l'enseignant. « Celui-ci ne délivre plus un contenu dont il a agencé à l'avance la progression, mais part des réponses apportées en petits groupes par les étudiants aux questions qu'il a posées pour expliquer certaines notions fondamentales. Le critère fondamental d'évaluation du cours n'est plus la "bonne prestation" de l'enseignant, mais la progression des étudiants.

Il y a là une rupture évidente avec le paradigme instructionniste » (dans Bonfils, Dumas et Massou, 2016 : 29). Les modalités d'apprentissage différenciées impliquent les étudiants dans une approche davantage pro-active en les mettant en cœur de l'action et de l'activité pédagogique. De manière plus générale, nous avons affaire à un déplacement de certaines frontières entre acteurs de la formation impliqués dans des dispositifs numériques en présentiel et en distanciel, notamment avec ce passage d'un paradigme instructionniste à celui de l'autoformation et de l'enseignement sur mesure.

Dans cette nouvelle configuration, Wen Jun Tang, chercheur au sein du LIDILEM³¹ remarque également une profonde mutation du rôle de l'enseignant évoluant au sein de cet environnement numérique, passant de tuteur à animateur virtuel puis à artiste-créateur (dans Bonfils, Dumas et Massou, 2016 : 45).

Lorsque nous avons expérimenté le Learning Lab du Campus René Cassin, nous avons en effet constaté ce changement de posture : il n'était plus question de faire un cours classique, de façon verticale, ascendante, de professeur à élèves, mais bien de privilégier la coopération entre pairs en accompagnant les étudiants. En ce sens, notre rôle est davantage de manager les étudiants afin de les faire progresser dans l'élaboration de leur projet collectif. C'est en effet dans la co-construction que l'étudiant pourra acquérir l'ensemble des compétences nécessaires à la validation de l'enseignement dispensé.

Et pour conclure sur cette réflexion au sujet de la pédagogie inversée et des tiers-lieux, il nous a semblé pertinent de donner la parole à l'étudiant, le principal acteur de ces nouveaux dispositifs.

2.2. L'étudiant : principal acteur des Tiers-lieux

Corentin Ozil, diplômé du Mastère 2 Communication Digitale à l'ISCPA, a accepté de répondre à nos questions relatives à la pédagogie de classe inversée dans le Learning Lab du Campus René-Cassin.

C'est quoi un enseignement classique pour toi ? Et un enseignement moins classique ?

« Selon moi, un enseignement classique est une méthode de former les personnes tout en respectant les anciennes pratiques et supports. Par exemple, lorsque j'étais en BTS, nous étions formés avec des méthodes classiques. Plus précisément, un enseignant qui explique la théorie et des élèves qui notent sur leurs cahiers et qui font des exercices sur les livres. Ce qui provoque un manque d'interaction entre le professeur et les élèves.

L'intervenant doit avoir un charisme, une prestance certaine : véhiculer de l'énergie, rendre ludique sa pédagogie, théâtraliser son cours, jouer sur l'affectif, sur la coopération. Le formateur doit avoir une stratégie pédagogique qui consiste à faire vivre son cours, à le rendre

³⁰ Chercheur en sciences de l'information et de la communication et membre du GRIPIC (Groupe de Recherches Interdisciplinaires sur les Processus d'Information et de Communication).

³¹ Laboratoire de Linguistique et Didactique des Langues Étrangères et Maternelles.

vivant, intéressant. Pour résumer, ce type d'enseignement permet d'instaurer un cadre pour guider les élèves.

Un enseignement moins classique, c'est un enseignement moins didactique et plus approprié aux attentes des étudiants et du marché de l'emploi du secteur. En effet, les intervenants doivent sortir des sentiers battus pour adapter l'offre (les formations) à la demande (étudiants et entrepreneurs) dans le but de prouver le sens de l'adaptation du centre de formation. Pour cela, je reprends l'exemple de l'ISCPA avec le Mastère de communication digitale à Lyon. L'école a, selon moi, fait un gros travail de veille pour réaliser un plan de formation et des contenus de cours, en embauchant notamment des intervenants spécialisés et en achetant des logiciels et appareils connectés ("ClickShare", écrans Samsung connectés et interactifs, etc.) répondant à la théorie ainsi qu'aux nouvelles techniques de marketing et de communication des entreprises.

Ceci afin de proposer des candidats compétents et potentiellement opérationnels pour une embauche à la suite d'un stage ou d'une alternance. Pour résumer, un enseignement moins classique est une méthode moderne et innovante favorisant la pratique, l'interaction ainsi que les mises en situation professionnelle pour tous les étudiants ».

Comment te sens-tu dans le Learning Lab ? Qu'est-ce que ça change pour un étudiant ?

« La première fois que je suis rentré dans le Learning Lab, j'ai ressenti trois émotions : la surprise d'abord, puis l'excitation, et enfin le plaisir d'apprendre. Lorsque j'ai dû effectuer des travaux dans cette salle innovante, je me suis senti connecté, car j'étais impressionné par la facilité de partage des informations et documents entre les élèves.

En revanche, j'ai constaté un problème d'ordre éthique envers les personnes qui ne maîtrisent pas ce type d'appareils. Heureusement que l'équipe pédagogique de l'ISCPA à Lyon propose des visites guidées afin d'acculturer tout le monde à la base pour qu'il n'y ait pas de disparité dans les usages. Il est nécessaire à mon sens de former davantage les étudiants en entrée pour éviter l'exclusion par la technologie et pour éviter le désarroi des débuts ».

En entreprises, ont-ils les mêmes outils ? Si oui, comment les utilisent-ils ?

« Alors, personnellement, j'ai retrouvé les mêmes outils que l'ISCPA offre (ClickShare, écrans Samsung, etc.) au sein de grands groupes, mais moins dans des PME et TPE. Ce que j'ai compris de mes anciens employeurs dirigeants de PME et de grosses structures, c'est que ces moyens matériels leur apportent une image innovante et moderne ainsi que d'importants avantages concurrentiels tels que la réactivité, la qualité de la relation client directe et l'augmentation des ventes.

Par rapport à l'utilisation, les directeurs des services marketing et communication les utilisent pour animer des réunions visant à présenter des rapports d'activité, mais aussi pour mener des entretiens à distance grâce à la webcam rotative. Ces moyens limitent les frais de déplacement, logement, restauration. Les PDG adhèrent au numérique, car de plus en plus sont satisfaits de la productivité de leurs salariés ».

Conclusion

Le Learning Lab du Campus René Cassin nous a permis d'innover dans notre approche pédagogique, même si nous avons déjà pour habitude de mener des pratiques pédagogiques différenciées dans le cadre de nos cours en salle classique avant. En effet, ce tiers-lieu que nous avons expérimenté dans le cadre de nos cours à l'ISCPA à Lyon n'a pas changé de

manière fondamentale notre façon d'enseigner, mais a contribué à dynamiser nos cours en présentiel et à favoriser l'interaction et les échanges avec les étudiants par l'intermédiaire des outils TBI, VPI et du logiciel Open-Sankoré.

De plus, la plate-forme e-campus facilite la pédagogie de classe inversée à distance en permettant à l'enseignant de partager les documents vus en cours avec les étudiants, et des fichiers complémentaires. Nous constatons donc que le numérique favorise des dispositifs de formation innovants avec un suivi personnalisé des étudiants, comme la plateforme 360Learning par exemple, qui permet de suivre la progression d'un étudiant sur des parcours de formation conçus spécialement par l'apprenant. Ces outils numériques ont été conçus « selon les principes d'une pédagogie universitaire numérique et partent d'un même objectif, celui de modifier la transmission des savoirs disciplinaires par une interactivité plus active des étudiants » explique Chantal Charnet (2016 : 130).

Par conséquent, « si le numérique à lui seul ne saurait donc être un sésame pour une pédagogie efficace » (Bonfils, Dumas et Massou, 2016 : 11), il facilite tout de même la différenciation en présentiel et à distance. La véritable innovation pédagogique ne vient donc pas du numérique ou de l'appropriation de ces nouveaux dispositifs éducatifs, mais se fait dans le changement de posture de l'enseignant, passant d'instructeur à accompagnateur. Les outils numériques ne sont là que pour l'aider à mieux endosser son nouveau rôle.

Références

1. Bonfils, P., Dumas, P., & Massou, L. (2016). Frontières numériques et doutes chez les acteurs de l'éducation. In: Bonfils, P., Dumas, P., & Massou, L. (Dir.), *Numérique & éducation. Dispositifs, jeux, enjeux, hors-jeux* (pp. 7-16). Nancy : Université de Lorraine.
2. Charnet, C. (2016). Et si le numérique changeait la pédagogie universitaire : la transmission des savoirs. In : Bonfils, P., Dumas, P., & Massou, L. (Dir.), *Numérique & éducation. Dispositifs, jeux, enjeux, hors-jeux* (pp. 125-143). Nancy : Université de Lorraine.
3. Crozier, M., & Friedberg, E. (1977). *L'Acteur et le système : les contraintes de l'action collective*. Paris : Ed. Le Seuil.
4. Petit, L. (2016). TIC et « modernisation » du cours magistral : que peut la recherche ? In: Bonfils, P., Dumas, P., & Massou, L. (Dir.), *Numérique & éducation. Dispositifs, jeux, enjeux, hors-jeux* (pp. 17-32). Nancy : Université de Lorraine.
5. Tang, W. (2016). Analyse de dispositifs pour l'enseignement des langues étrangères dans un environnement virtuel 3D. In: Bonfils, P., Dumas, P., & Massou, L. (Dir.), *Numérique & éducation. Dispositifs, jeux, enjeux, hors-jeux* (pp. 45-56). Nancy : Université de Lorraine.

Biographie

Frédéric Aubrun est docteur en Sciences de l'Information et de la Communication. Il a réalisé une thèse sur des travaux autour de l'émergence de nouveaux modèles publicitaires et de marque. Depuis 2015, il est chercheur associé au programme de recherche JADN (Journalisme A l'heure Du Numérique) à l'Université Lyon 2. Il a enseigné des cours de communication pendant 5 ans au sein de l'Institut de la Communication à l'Université Lyon 2 en tant que vacataire (2010-13) puis attaché temporaire d'enseignement et de recherche

(2013-15). Il s'est ensuite tourné vers des Écoles Supérieures privées de communication, de publicité et de graphisme pour envisager une pédagogie de projet dans des dispositifs innovants (Learning Lab, laboratoire de co-design) auprès d'étudiants de 1^{er} et 2nd cycles. Ses activités d'enseignement s'inscrivent dans la continuité de son parcours de recherche et professionnel en sémiologie et stratégie de marque. Il a obtenu le C2i2e à l'Université de Strasbourg.

Au moment où la société évolue à un rythme vertigineux sur tous les plans, administratif, politique, socio-économique, relationnel et éducatif, nous sommes face à des salles de classe qui ressemblent par la forme et par le fond à de salles de classe traditionnelles, frontales et en ligne.

En outre, les technologies bouleversent nos rapports interindividuels au quotidien. Elles impactent les apprenants et plus ou moins rapidement les enseignants-formateurs. Entre eux un fossé se creuse et une zone d'inconfort se crée.

Vous comprenez que les défis pédagogiques pour apprendre aujourd'hui et demain sont nombreux et nous poussent toutes et tous (formatrices et formateurs) à transformer profondément notre stratégie d'enseignement et d'innovation en salle de classe.

Un défi en phase avec le moment où nous parlons de plus en plus de pédagogies actives. Nous tenterons dans ces Actes de la VIII^e Convention pédagogique du Groupe IGS dédiés à la pédagogie active de répondre à des questions telles que : Qu'est-ce donc que les pédagogies actives ? À quelles techniques pédagogiques avoir recours dans les méthodes d'apprentissage actif ? Que retenir de ces différentes théories de pédagogie active pour la pratique ?



Prix : 20 €
ISBN : 978-2-914583-00-8