



**HAL**  
open science

## IFADEM Burundi. Résultats de l'enquête 2012: la vision des enseignant(e)s

Sandoss Ben Abid-Zarrouk, Charlotte Pourcelot, Marion Alcaraz

► **To cite this version:**

Sandoss Ben Abid-Zarrouk, Charlotte Pourcelot, Marion Alcaraz. IFADEM Burundi. Résultats de l'enquête 2012: la vision des enseignant(e)s. [Rapport de recherche] Agence Universitaire de la Francophonie. 2012. hal-01715635

**HAL Id: hal-01715635**

**<https://hal.science/hal-01715635>**

Submitted on 30 Dec 2018

**HAL** is a multi-disciplinary open access archive for the deposit and dissemination of scientific research documents, whether they are published or not. The documents may come from teaching and research institutions in France or abroad, or from public or private research centers.

L'archive ouverte pluridisciplinaire **HAL**, est destinée au dépôt et à la diffusion de documents scientifiques de niveau recherche, publiés ou non, émanant des établissements d'enseignement et de recherche français ou étrangers, des laboratoires publics ou privés.



## IFADEM Burundi

Résultats de l'enquête 2012

*La vision des enseignant-e-s*

*Une analyse du centre Universitaire de Formation des enseignants et des formateurs*

*Université de Haute Alsace*

*Sous la coordination de **Sandoss BEN ABID-ZARROUK***

*Avec la participation de Charlotte Pourcelot (UHA) et Marion Alcaraz (AUF-IFADEM)*

INTRODUCTION

METHODOLOGIE

---

**1. TYPOLOGIE DES ENSEIGNANT-E-S IFADEM DU BURUNDI**

---

- 1.1.** Le genre
- 1.2.** Le genre et les provinces
- 1.3.** L'âge
- 1.4.** L'âge et le genre

---

**2. TYPOLOGIE PROFESSIONNELLE DES ENSEIGNANT-E-S IFADEM DU BURUNDI**

---

- 2.1.** La distance domicile/travail
- 2.2.** La formation complémentaire à IFADEM
- 2.3.** Le niveau d'études
- 2.4.** Le niveau d'études et le genre
- 2.5.** Le niveau d'études et l'âge
- 2.6.** Le niveau d'études et le nombre d'années d'ancienneté professionnelle
- 2.7.** La formation pédagogique initiale et le genre
- 2.8.** La typologie des enseignants
- 2.9.** Les types et le genre
- 2.10.** Les types et les provinces

---

**3. RESULTATS DE L'ENQUETE DE SATISFACTION**

---

- 3.1.** Les regroupements IFADEM
- 3.2.** Avis quant aux regroupements IFADEM par province
- 3.3.** Les regroupements IFADEM par type d'enseignants
- 3.4.** Les livrets et contenus de formation
- 3.5.** Les livrets et contenus de formation par province
- 3.6.** Les livrets et contenus de formation par type d'enseignants
- 3.7.** Le tutorat
- 3.8.** Les pratiques de classe
- 3.9.** L'informatique, Internet et les ressources audio
- 3.10.** Les commentaires libres

---

**4. COMPARAISONS TUTEURS/ INSTITUTEURS :**

---

- 4.1.** Rappel des points saillants de l'analyse du questionnaire sur les tuteurs (Depover, 2012 ; IFADEM)
- 4.2.** Croisement des résultats tuteurs-instituteurs

CONCLUSION

## INTRODUCTION

*Lancée en 2007 par l'Agence universitaire de la Francophonie (<http://www.auf.org>) et l'Organisation internationale de la Francophonie (<http://www.francophonie.org>), l'Initiative francophone pour la formation à distance des maîtres participe aux efforts internationaux en faveur d'une Éducation de base de qualité. En partenariat avec IFADEM, les pays engagés dans sa mise en œuvre – actuellement le Bénin, le Burundi, Haïti, le Liban, Madagascar, le Niger et la RDC – conçoivent et organisent un dispositif de formation continue des maîtres en partie à distance adapté aux besoins de leurs systèmes éducatifs.*

### Formation IFADEM-Burundi

Entre 2008 et 2010 IFADEM est expérimentée par le Ministère de l'Enseignement de Base, Secondaire, de l'Enseignement des Métiers, de la Formation Professionnelle et de l'Alphabétisation (MEBSEMFP) du Burundi auprès de **627 instituteurs des provinces de Kayanza et de Bujumbura-Mairie**. Forte de résultats positifs, notamment enregistrés par l'enquête menée auprès des enseignants à l'issue de leur formation, de deux évaluations externes favorables et du soutien de l'Agence française de Développement (AFD), l'Initiative s'engage en septembre 2010 dans une nouvelle phase de déploiement.

En 2011-2012, **1733 institutrices et instituteurs de 5ème et 6ème année du primaire, en poste dans 5 provinces** du Burundi (Cankuzo, Cibitoke, Kayanza, Mwaro, Rutana) suivent un parcours de formation IFADEM. D'un total de 330 heures environ dont 50 heures en présentiel et 280 heures à distance étalées sur 9 mois, le programme cible le renforcement des capacités **dans l'enseignement du français** (didactique de l'oral, de l'écrit, construction de séquences pédagogiques), **l'enseignement en français** (mathématiques, étude du milieu) et **la pédagogie** (l'évaluation à l'école primaire, la gestion des grands groupes, etc.).

Pendant les périodes d'autoformation, les enseignants sont accompagnés par leurs inspecteurs, spécialement formés par IFADEM aux méthodes du **tutorat**. Le tuteur les rencontre régulièrement pour mesurer leurs progrès, les aider à surmonter leurs difficultés, entretenir leur motivation. À la fin de leur parcours les enseignants sont évalués par l'intermédiaire d'une épreuve théorique (à base de QCM) et par une épreuve pratique (une leçon en classe).

Au cours de trois regroupements en présentiel, au début, au milieu et à la fin du parcours, les enseignants suivent également une **initiation à l'informatique et au Web 2.0** dispensée dans cinq Espaces numériques, équipés en ordinateurs connectés à Internet, aménagés au sein de lycées à section pédagogique. Ces 5 Espaces numériques étant accessibles le reste de l'année à l'ensemble de la communauté éducative des provinces, professeurs, élèves-instituteurs, cadres... Et par la société civile, sur abonnement, à certains horaires.

### Enquête de fin de parcours

C'est à la fin du parcours, pendant le 3ème regroupement, que les enseignants sont invités à répondre à une **enquête anonyme**, qui recouvre l'ensemble des volets de la formation IFADEM : les regroupements ; les livrets et contenus de formation ; le tutorat ; les pratiques de classe ; l'informatique, Internet et les ressources audio. Il leur est explicitement précisé que ce questionnaire n'entre pas en compte dans leur évaluation mais qu'il est destiné à mieux les connaître et à mesurer

leur **appréciation du dispositif**. Compte tenu du contexte (nombre d'enseignants, pas assez de matériel informatique ni de maîtrise de ce dernier), les questionnaires sont remplis par les enseignants de façon manuscrite puis ont été envoyés au Centre universitaire de formation des enseignants et des formateurs (CUFEF) de l'université de Haute-Alsace (France), sélectionné après une consultation de plusieurs équipes, dont l'analyse est présentée dans ce rapport.

Les résultats de l'enquête menée auprès des instituteurs, auxquels viennent s'ajouter les réponses d'une enquête de même type menée auprès des tuteurs et analysé par l'Université de Mons (Belgique), viennent notamment alimenter la réflexion :

- de la coordination internationale d'IFADEM dans une démarche d'amélioration du dispositif et de comparaison entre les différents pays qui mettent en œuvre l'Initiative ;
- des évaluateurs externes de la deuxième phase d'IFADEM-Burundi ;
- des responsables du MEBSEMFPFA et des partenaires techniques et financiers (PTF) pour les aider à mesurer les résultats d'IFADEM ; à estimer la suite à donner à l'Initiative ;
- des enseignants-chercheurs qui s'intéressent à la mise en œuvre des dispositifs de formation continue et de formation à distance.

Pour en savoir plus :

Le site de l'Initiative : <http://www.ifadem.org/>

Les livrets de formation IFADEM-Burundi : <http://www.ifadem.org/article81.html>

Les résultats de l'enquête 2010 auprès des instituteurs en formation au Burundi : <http://www.ifadem.org/article169.html>

Les rapports d'évaluation externe d'IFADEM (2010) : <http://www.ifadem.org/evaluation>

## METHODOLOGIE

L'analyse de l'enquête a été effectuée sur une population de 1645 instituteurs. Les différentes caractéristiques des enseignants, leurs parcours professionnels ainsi que leurs avis quant aux dispositifs proposés dans le cadre d'ifadem, ont été transformés en variables puis codés numériquement sur le logiciel Excel pour enfin être exportés vers le logiciel de traitement de données SAS. Ce qui a permis de croiser des variables entre elles et d'en créer de nouvelles en fonction du niveau souhaité de précisions, en terme de caractéristiques personnelles et professionnelles des instituteurs ainsi qu'en terme de satisfaction.

Cette analyse comprend quatre parties :

1. Identification des répondants selon leur genre, leur province d'exercice et leur âge.
2. Identification des répondants selon leur niveau d'études, la distance entre travail et domicile le fait d'avoir effectué des formations complémentaires, leur nombre d'années d'ancienneté professionnelle, leur formation pédagogique initiale et de leur profil professionnel dit aussi « type » (croisement entre la variable « ancienneté professionnelle » et la variable « niveau d'études »). Toutes ces caractéristiques ont été croisées ensuite par genre, par âge et par province.
3. Estimation de la satisfaction du dispositif IFADEM des enseignants des cinq provinces enquêtées. Afin de mesurer cette satisfaction, le choix a été fait de classer le fait d'être d'accord ou tout à fait d'accord en « avis favorables voire très favorables » et le fait de n'être pas d'accord ou pas du tout d'accord en « avis défavorables voire très défavorables ».
4. Comparaisons entre les réponses apportées par les tuteurs et celles des instituteurs. La dernière partie de ce travail a consisté à comparer les résultats de l'analyse de satisfaction portant sur la population des tuteurs menée par Depover (2012) avec ceux de l'analyse de l'enquête sur les instituteurs.

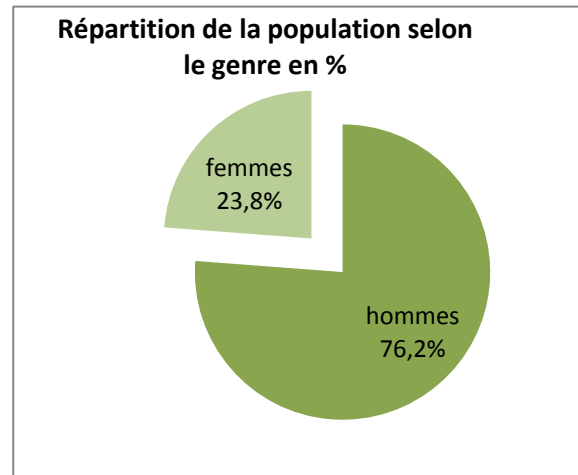
Aux différentes étapes de traitement des données, les totaux des fréquences peuvent présenter des variations liées aux données manquantes (réponses non valides, non réponses...). Au moment des croisements de certaines variables, des fréquences ont donc pu manquer. C'est pourquoi, le nombre d'observations utilisé pour les traitements de données a varié et est dans ce cas indiqué en note de bas de page. Enfin, pour une plus grande clarté et une facilité de lecture, le choix a été fait d'utiliser pour les graphiques uniquement des nombres relatifs ; les chiffres en valeurs absolues sont indiqués entre parenthèses dans les tableaux et sont consultables en annexes quand ils ne sont pas dans le rapport.

## 1. TYPOLOGIE DES ENSEIGNANT-E-S IFADEM DU BURUNDI

Dans cette première partie, il s'agit de dresser un profil des répondants en identifiant leur genre, leur province d'exercice et leur âge.

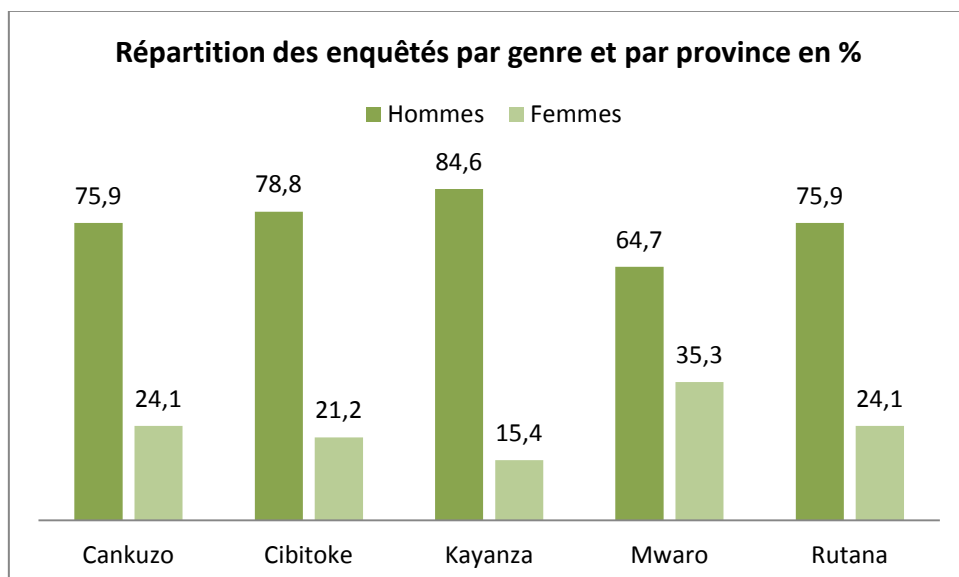
### 1.1. Identification selon le genre :

La population est répartie de la manière suivante : 76,2% (1245 hommes) pour 23,8% (390 femmes). Cette répartition a été effectuée sur 1635 enseignants. Seuls 10 d'entre eux n'ont pas répondu à cette question. La population des enseignantes représente à peine un quart de la population totale des enquêtés.



### 1.2. Identification selon le genre et les provinces<sup>1</sup> :

Cette disparité hommes/femmes est particulièrement importante à Kayanza. En effet, dans cette province, à peine plus de 15% de la population enquêtée sont des femmes alors que dans les autres provinces, elles représentent entre un cinquième et plus du tiers de la population enseignante (Mwaro 35,3%).



<sup>1</sup> Tableau n°1 en annexe

### 1.3. Identification selon l'âge :

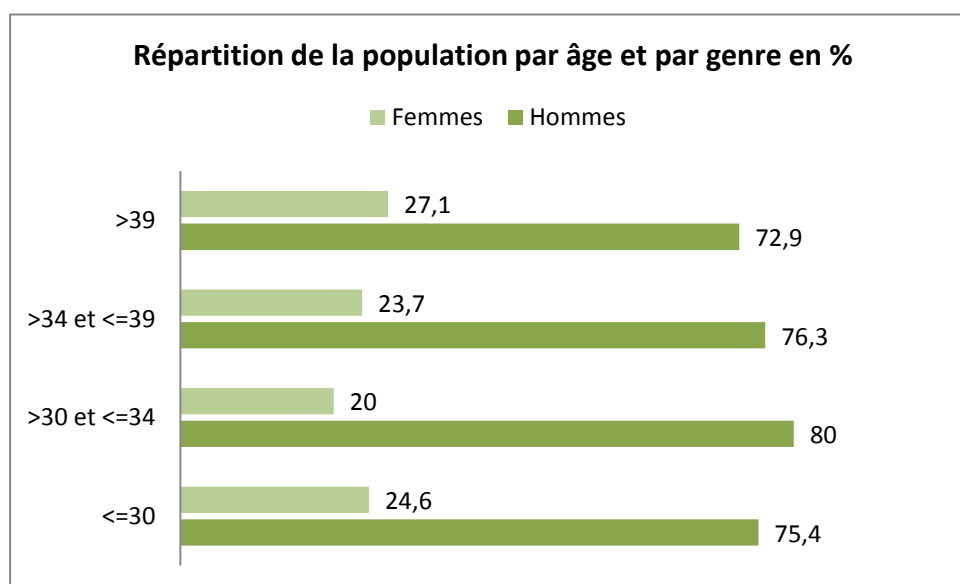
La moyenne d'âge de la population enquêtée est de 35,2 années. Le ou la plus jeune enseignant(e) est âgé(e) de 21 ans et le plus vieux ou la plus vieille est âgé(e) de 64 ans. La moitié de notre population a entre 21 et 34 ans et l'autre entre 35 et 64 ans. 75% de la population est âgée entre 21 et 39 ans. Ce qui en fait une population particulièrement jeune. Afin de mieux identifier les caractéristiques de celle-ci, la variable « âge » a été divisée en quatre tranches (à partir des quartiles). La première, les moins de 30 ans, la seconde, celle comprise entre 31 et 34 ans, la troisième, celle comprise entre 35 et 39 ans et enfin, celle des plus de 39 ans. Ceci a permis le croisement de ces tranches d'âges avec le genre, la province...

### 1.4. Identification selon l'âge et le genre :

Globalement, on retrouve la même proportion d'hommes dans les différentes tranches d'âge. Ils sont cependant plus représentés dans la tranche des 30-34 ans, là même où les femmes sont les moins représentées. On retrouve ces dernières plus particulièrement dans les tranches des plus de 39 ans où elles représentent un quart de cette tranche d'âge<sup>2</sup>.

Répartition de la population par âge et par genre en % :

Age/ Genre	<=30	>30 et <=34	>34 et <=39	>39	Total
Hommes	75,4% (387)	80% (300)	76,3% (302)	72,9% (256)	76,2%(1245)
Femmes	24,6% (126)	20% (75)	23,7% (94)	27,1% (95)	23,8%(390)
Total	31,4% (513)	22,9% (375)	24,2% (396)	21,5% (351)	100%(1635)



<sup>2</sup> Les chiffres entre parenthèses, dans l'ensemble des tableaux du rapport, représentent les effectifs en valeurs absolues.



### **Remarques conclusives première partie :**

Les enseignantes sont les moins représentées dans la population enquêtée. Elles représentent globalement moins d'un quart de la population totale. On constate cependant des disparités en fonction des provinces. Ainsi, à Mwaro elles représentent plus du tiers des enseignants de la province. Á l'inverse, à Kayanza elles représentent à peine plus de 15% de la population enseignante. De même, si globalement on retrouve les institutrices dans les tranches d'âge des plus de 39 ans, on constate une forte disparité en fonction des provinces. Ainsi, elles sont relativement jeunes à Cibitoke puisqu'elles ne représentent que 14,5% des femmes de plus de 39 ans et à l'inverse elles sont plus du tiers à Mwaro.

## **2. TYPOLOGIE PROFESSIONNELLE DES ENSEIGNANT-E-S IFADEM DU BURUNDI :**

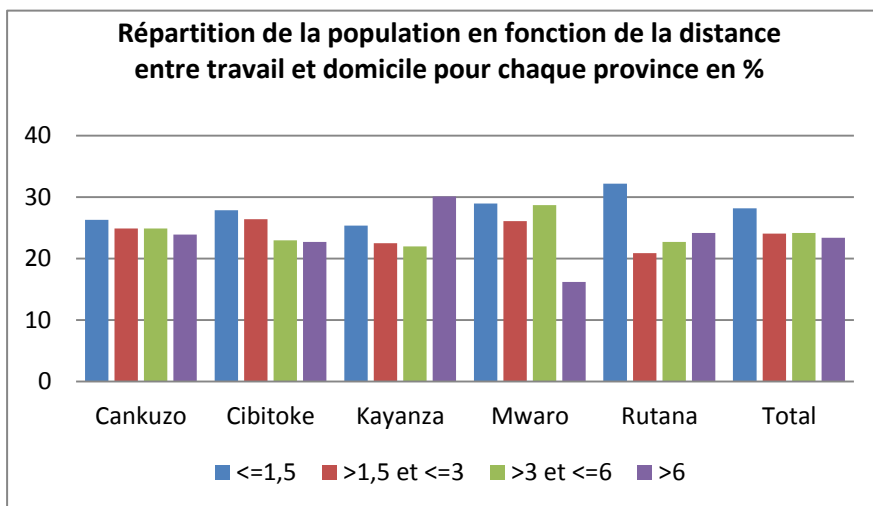
Dans cette seconde partie, il s'agit d'établir une typologie professionnelle des enseignants. Pour cela, les répondants ont été identifiés selon différents critères : la distance domicile-travail, d'éventuelles formations continues autres qu'IFADEM, le niveau d'études, le nombre d'années d'ancienneté professionnelle, l'âge, le genre, la province et la formation pédagogique initiale. Afin de mieux expliquer l'influence des caractéristiques des instituteurs sur leurs avis quant à l'apport de la formation IFADEM dans leur pratique de l'enseignement du et en français, a été construite une variable nommée « Type ». Cette dernière est le résultat du croisement entre la variable « niveau d'études » et « ancienneté professionnelle ».

### **2.1. La distance domicile/travail :**

La distance moyenne entre le domicile et le travail est de 5,29 km dans l'ensemble des cinq provinces. La médiane se situant à 3 km. Avec un maximum de 125 km. Les résultats statistiques montrent que les trois quarts de la population parcourt entre moins d'1 km et 6 km, le plus souvent à pieds, pour aller travailler. Une nouvelle variable a été construite à partir des quartiles de la variable « distance entre domicile et travail » afin de croiser cette dernière avec les provinces auxquelles appartiennent les instituteurs ; le but étant d'identifier s'il existe une disparité entre les provinces.

**Répartition de la population en fonction de la distance entre travail et domicile pour chaque province en % :**

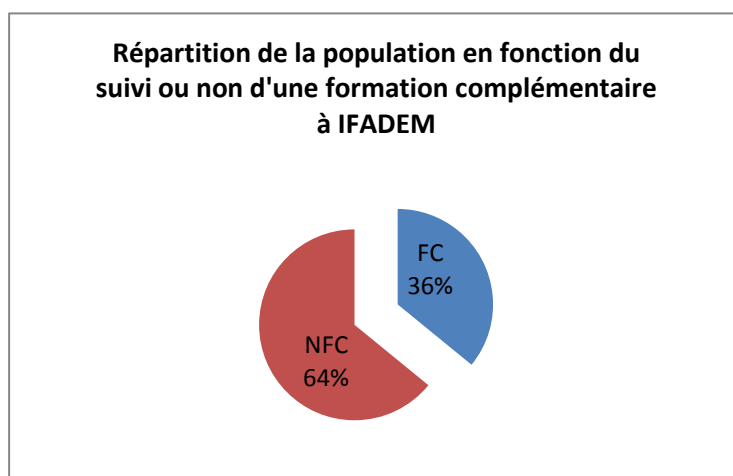
<b>Province/ Distance travail- domicile</b>	<b>Cankuzo</b>	<b>Cibitoke</b>	<b>Kayanza</b>	<b>Mwaro</b>	<b>Rutana</b>	<b>Total</b>
<b>&lt;=1,5</b>	26,3% (56)	27,9% (91)	25,4% (97)	29,0% (100)	32,2% (105)	28,2%(449)
<b>&gt;1,5 et &lt;=3</b>	24,9% (53)	26,4% (86)	22,5% (86)	26,1% (90)	20,9% (68)	24,1%(383)
<b>&gt;3 et &lt;=6</b>	24,9% (53)	23,0% (75)	22% (84)	28,7% (99)	22,7% (74)	24,2%(385)
<b>&gt;6</b>	23,9% (51)	22,7% (74)	30,1% (115)	16,2% (56)	24,2% (79)	23,4%(375)



Les résultats de ce croisement montrent qu'hormis pour la province de Kayanza, la majorité des instituteurs de chaque province fait un trajet inférieur ou égal à 3 km. C'est notamment le cas de Cankuzo (51,2%), Cibitoke (54,3%), Mwaro (55,1%) et Rutana (53,1%). En ce qui concerne la province de Kayanza, les instituteurs ne sont que 47,8% à parcourir au plus 3 km pour aller enseigner et près d'un tiers fait un trajet de plus de 6 km. Pour cette même distance, dans les autres provinces, ils ne sont qu'un quart.

## 2.2. Les formations antérieures à IFADEM<sup>3</sup> :

Seul un peu plus du tiers de la population (35,9%) soit 591 sur les 1645 instituteurs déclarent avoir reçu une formation continue autre qu'IFADEM (FC) à IFADEM. Ces formations sont très variées ; anglais, swahili, administration et gestion scolaire, mathématiques, informatique... Ces formations ont une durée qui varie de 1 jour à deux ans (Cf. annexe).

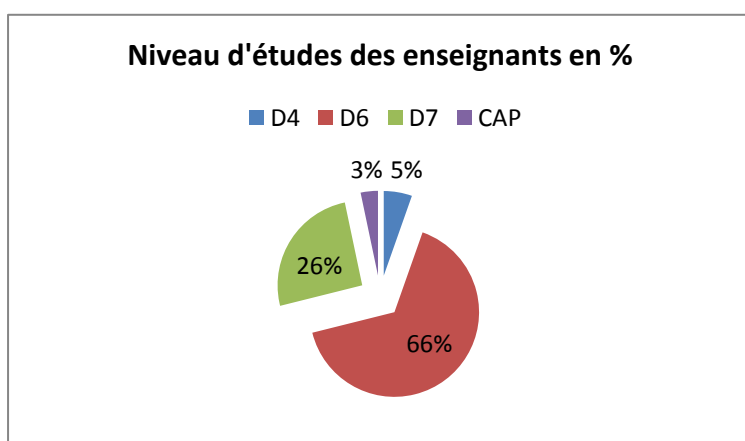


<sup>3</sup> Tableaux n°3 et n°4 en annexes

### 2.3. Le niveau d'études :

Le niveau d'études est estimé à partir du classement général des fonctionnaires du MEBS qui tient compte des années d'études post primaire. Ainsi :

- D4 correspond à 5 années d'études post-primaire,
- D6 correspond à 6 années d'études post-primaire,
- D7 correspond à 7 années d'études post-primaire,
- CAP correspond à 7 années d'études post-primaire si la formation de base et humanités générales.



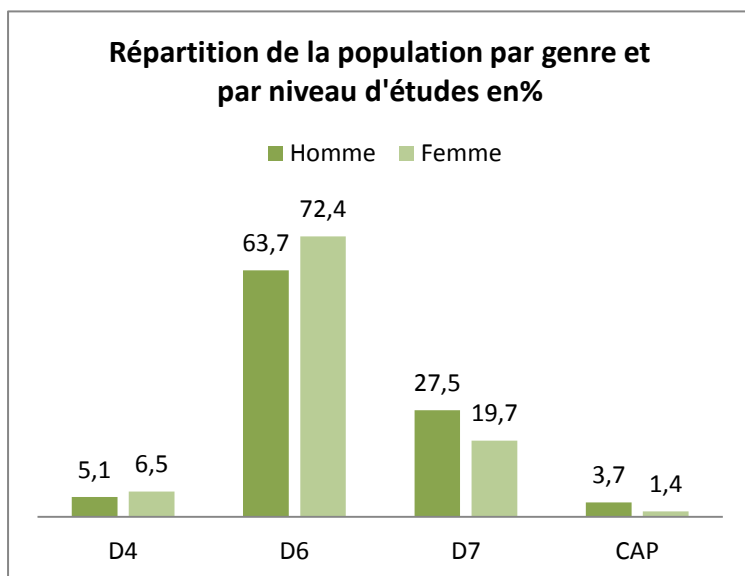
La grande majorité des enseignants a effectué au moins six années d'études post-primaire (niveau D6) soit 66% de la population ; un peu plus du quart a un niveau D7 alors que 3% a suivi une formation de 7 années post-primaire.

### 2.4. Le niveau d'études et le genre :

Les femmes sont proportionnellement plus nombreuses dans les niveaux d'études les moins élevés.

**Répartition de la population selon le niveau d'études et le genre en % :**

Niveau d'études/ Genre	D4	D6	D7	CAP	Total
<b>Hommes</b>	5,1% (62)	63,7% (771)	27,5% (333)	3,72% (45)	76,6% (1211)
<b>Femmes</b>	6,5 % (24)	72,4% (431)	19,7% (73)	1,4% (5)	23,4% (370)
<b>Total</b>	5,4% (86)	65,7% (1039)	25,7% (406)	3,2% (50)	100% (1581)



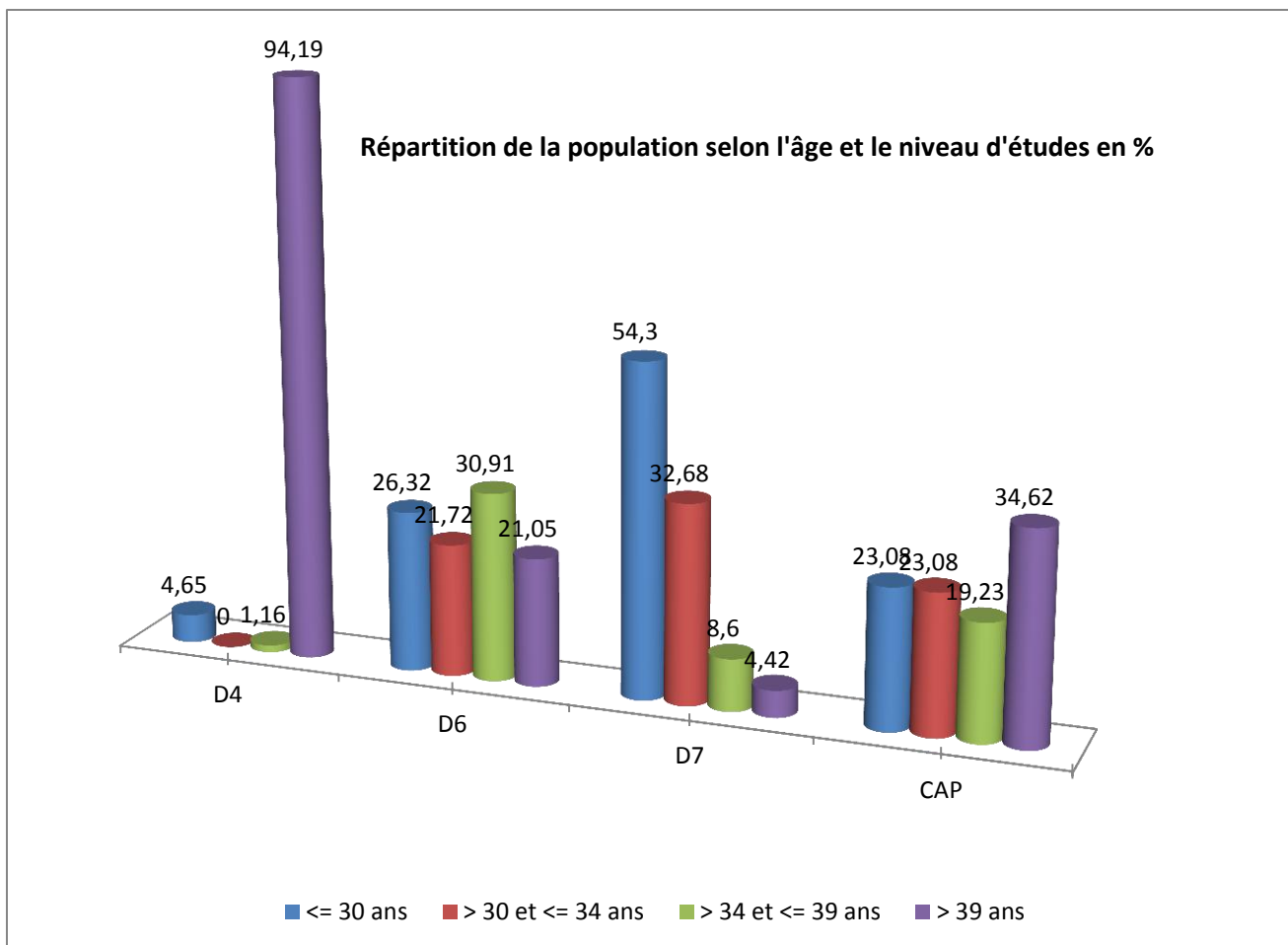
On constate que les instituteurs sont proportionnellement plus nombreux à avoir un niveau d'études D7 (27,5% pour les hommes contre 19,7% pour les femmes) et/ou CAP (3,7% pour les hommes contre 1,4% pour les femmes) comparativement aux institutrices. Les instituteurs de notre population semblent avoir un niveau d'études plus élevé que les institutrices.

### 2.5. Le niveau d'études et l'âge :

Les instituteurs âgés de 30 ans ou moins, ont majoritairement (54,30%) un niveau d'études de quatre années (D7) tout comme ceux âgés entre 30 et 34 ans. De plus, aucun répondant de cette seconde classe d'âge, n'a un niveau d'études égal à D4. Les plus de 39 ans y sont à l'inverse très largement représentés (D4 : 94,19%). Notons que ces derniers sont aussi ceux qui représentent la part d'enquêtés ayant le niveau d'études le plus élevé (CAP : 34,62%). Un tiers des répondants âgés entre 34 et 39 ans ont suivi une formation pédagogique de deux années après le collège (D6 : 30,91%).

#### Répartition de la population selon le niveau d'études et l'âge en % :

Age/ Niveau d'études	<=30	>30 et <=34	>34 et <=39	>39
<b>D4</b>	4,65% (4)	0% (0)	1,16% (1)	94,19% (81)
<b>D6</b>	26,32% (275)	21,72% (227)	30,91% (323)	21,05% (220)
<b>D7</b>	54,30% (221)	32,68% (133)	8,60% (35)	4,42% (18)
<b>CAP</b>	23,08% (12)	23,08% (12)	19,23% (10)	34,62% (18)
<b>Total</b>	32,20% (512)	23,40% (372)	23,21% (369)	21,19% (337)

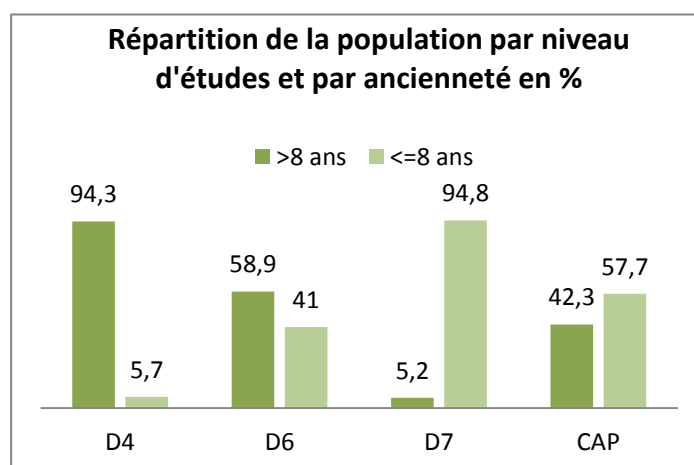


## 2.6. Le niveau d'études et le nombre d'années d'ancienneté professionnelle :

L'ancienneté moyenne est estimée à 10,9 années. La médiane se situant à 8 années.

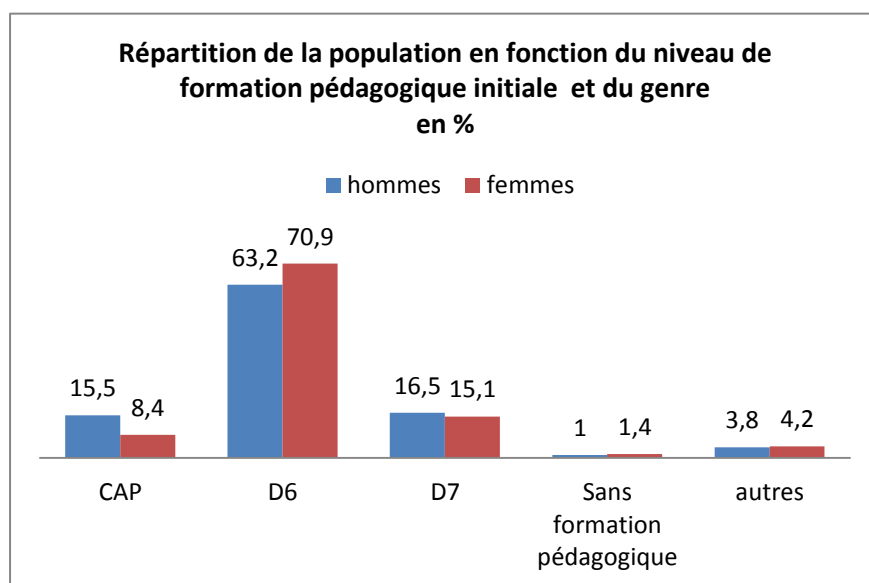
Répartition de la population par niveau d'études et par ancienneté professionnelle en % :

Niveau d'études/ Ancienneté professionnelle	D4	D6	D7	CAP	Total
>8 ans	94,3% (82)	58,9% (620)	5,2% (21)	42,3% (22)	46,7% (744)
<=8 ans	5,7 % (4)	41% (431)	94,8% (387)	57,7% (28)	53,3% (851)
<b>Total</b>	5,4% (87)	65,7% (1051)	25,6% (408)	3,3% (50)	100% (1596)



Les résultats statistiques montrent que les enseignants ayant une ancienneté élevée dans la profession sont aussi ceux qui ont le niveau d'études le moins élevé. En effet, la part des enseignants ayant une ancienneté professionnelle supérieure à 8 ans et ayant un niveau d'études s'élevant à 5 années post-primaire (D4) est de 94,3% alors que ceux titulaires du niveau D7 sont près de 95% à avoir une ancienneté inférieure ou égale à 8 ans

## 2.7. La formation pédagogique initiale<sup>4</sup> et le genre<sup>5</sup> :



À l'exception du niveau CAP où les instituteurs sont proportionnellement près de deux fois plus nombreux que les institutrices et dans une moindre mesure pour le niveau D6, on ne distingue pas de différences notables dans les niveaux de formation pédagogique initiale entre les institutrices et les instituteurs.

## 2.8. La typologie des enseignants<sup>6</sup> :

Le « type » ou « profil » des enseignants correspond au niveau d'études des répondants et à leur ancienneté professionnelle. Ces « types » ou « profils » des enseignants IFADEM se déclinent en 8 catégories :

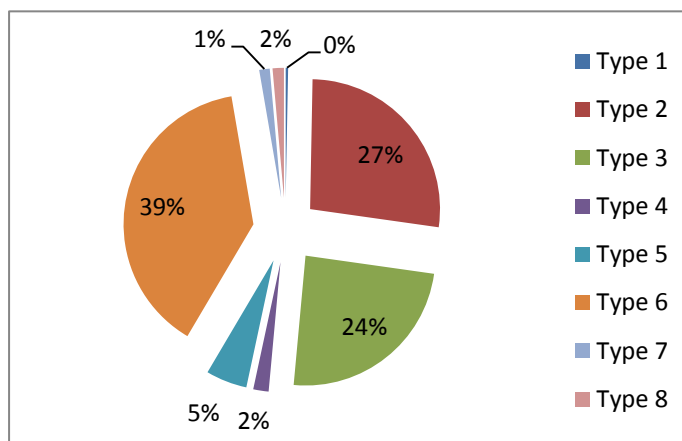
- Type 1 : Niveau d'études niveau D4 et ancienneté inférieure ou égale à 8 ans,
- Type 2 : Niveau d'études niveau D6 et ancienneté inférieure ou égale à 8 ans,
- Type 3 : Niveau d'études niveau D7 et ancienneté inférieure ou égale à 8 ans,
- Type 4 : Niveau d'études niveau CAP et ancienneté inférieure ou égale à 8 ans,
- Type 5 : Niveau d'études niveau D4 et ancienneté supérieure à 8 ans,
- Type 6 : Niveau d'études niveau D6 et ancienneté supérieure à 8 ans,
- Type 7 : Niveau d'études niveau D7 et ancienneté supérieure à 8 ans,
- Type 8 : Niveau d'études niveau CAP et ancienneté supérieure à 8 ans.

<sup>4</sup> Croisement effectué sur 1533 observations.

<sup>5</sup> Tableau n°6 en annexe

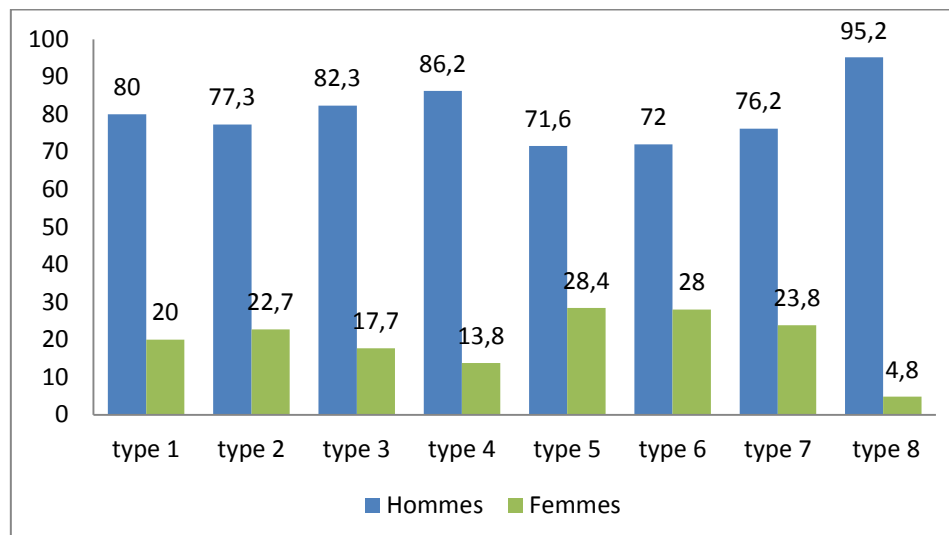
<sup>6</sup> Tableau n°7 en annexe

Le type le plus représenté est le 6 avec près de 4 enseignants sur 10. 27% des enseignants appartiennent au type 2, c'est-à-dire une population assez jeune dans la profession avec un niveau d'études relativement peu élevé. Moins d'un quart à un niveau d'études D7 et une ancienneté inférieure ou égale à 8 années. Ce qui permet de dire que les instituteurs peu expérimentés et ayant un niveau d'études peu élevé sont relativement peu nombreux voire quasi absents dans cette population enquêtée.



### 2.9. Les types et le genre<sup>7</sup> :

Les hommes sont particulièrement représentés dans le type 8 où plus de 95% des instituteurs sont des hommes et dans les types 3 et 4 où ils sont respectivement plus de 82% et plus de 86% ; les institutrices quant à elles sont plutôt représentées dans les types 5 et 6. Ce qui amène à dire d'une part que les instituteurs ayant une ancienneté supérieure à 8 années ont un niveau d'études plus élevé (Type 8) que les institutrices pour le même niveau d'ancienneté mais aussi que les plus jeunes ont aussi un niveau de formation plus élevé que leurs collègues femmes (types 3 et 4).



### 2.10. Les types et les provinces<sup>8</sup> :

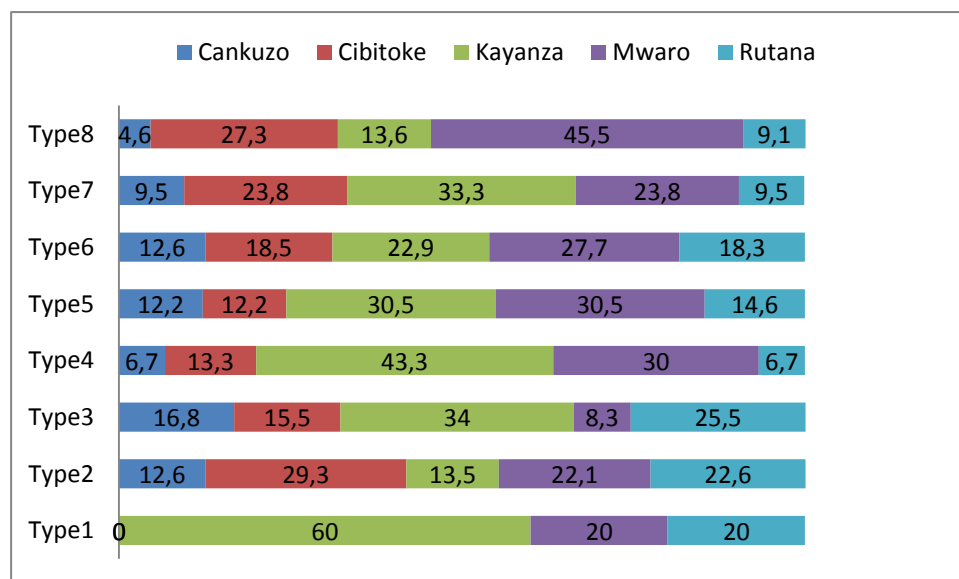
C'est à Mwaro que l'on retrouve une forte proportion d'instituteurs (45,5%) avec un haut niveau de formation et une ancienneté de plus de 8 années. Puis c'est à Kayanza que se concentre la proportion la plus élevée d'enseignants ayant un niveau élevé et une ancienneté inférieure à 8

<sup>7</sup> Croisement effectué sur une population de 1590 instituteurs. Tableau n°8 en annexe.

<sup>8</sup> Tableau n°10 en annexe

années (type 3 à 34% et type 4 à 43,3%). Notons que le type 1, comptabilisant le moins d'instituteurs, n'est pas représenté à Cankuzo et Cibitoke.

**Répartition selon le type et la province en %.**



### **Remarques conclusives deuxième partie :**

Ce que l'on peut dire de cette population :

- Elle est particulièrement jeune et ayant un niveau d'études élevé. En effet, on constate que les jeunes ont des niveaux d'études de type D7 et CAP.
- Ceux qui ont une expérience supérieure à 8 années, souvent ceux de plus de 34 ans voire de 39 ans sont aussi ceux qui ont le niveau d'études le moins élevé. Ce qui peut faire supposer que la nouvelle génération d'instituteurs a et aura une durée de formation initiale plus importante.
- C'est chez les jeunes hommes que ce niveau de formation se retrouve le plus souvent.
- Les institutrices sont celles qui ont les niveaux d'études le moins élevés comparativement à leurs homologues masculins. De même elles ont, toujours comparativement aux collègues instituteurs, une formation pédagogique initiale moins élevée.
- Kayanza semble être la province qui a la population la plus jeune et qui a un niveau d'études des plus élevés.
- La distance entre domicile et travail est la plus élevée dans la province de Kayanza et la moins importante à Mwaro et Rutana.
- Enfin, on constate que seul un peu plus du tiers de la population enquêtée a effectué une formation de type continue autre qu'IFADEM.

### **3. RESULTATS DE L'ENQUETE DE SATISFACTION :**

Dans cette troisième partie, il s'agit d'estimer la satisfaction des enseignants issus des cinq provinces enquêtées quant aux dispositifs pédagogiques proposés dans le cadre d'Ifadem. L'étude de satisfaction porte sur les regroupements, les livrets de formation, les pratiques de classe, le tutorat



et les technologies de l'Information et de la Communication (TIC). Les résultats exposés dans cette partie se basent sur les déclarations des enseignants.

### **3.1. Les regroupements IFADEM :**

Les enseignants ont globalement un avis favorable voire très favorable s'agissant des regroupements. La proportion de réponses favorables voire très favorables varie entre 75% et plus de 90%. Cependant, de légères nuances apparaissent en fonction des questions. Les instituteurs sont plus de 7 sur 10 à se déclarer favorables voire très favorables pour les questions relatives à leur satisfaction quant au nombre d'encadrants lors des regroupements (Q1 : 75,6%), à la clarté de la présentation de l'utilisation des livrets de formation (Q3 : 76,3%) et à la clarté du travail qu'ils ont à faire en dehors des regroupements (Q4 : 76,2%). Ils sont entre 8 et 9 sur 10 à avoir un avis favorable voire très favorable s'agissant des questions portant sur l'allongement de la durée de la formation (Q8 : 80,1%), sur l'utilité du dictionnaire et de la grammaire durant leur formation (Q6 : 86,7%) et pour préparer leurs leçons (Q7 : 91,4%), sur la clarté des informations qui leur ont permis de comprendre la manière d'utiliser le livret de formation (Q5 : 87,9%), sur les informations concernant les objectifs de la formation IFADEM (Q2 : 89,1%).

**-75,6%** des enquêtés, soit 1219 sur les 1607 ayant répondu à la question (Q1), déclarent que les animateurs et les tuteurs étaient assez nombreux pour les encadrer au moment des regroupements.

**-89,1%** des enquêtés, soit 1431 sur les 1607 ayant répondu à la question (Q2), déclarent que les objectifs de la formation IFADEM ont été clairement présentés.

**-76,3%** des enquêtés, soit 1226 sur les 1607 ayant répondu à la question (Q3), déclarent que la manière d'utiliser les livrets de formation est clairement présentée.

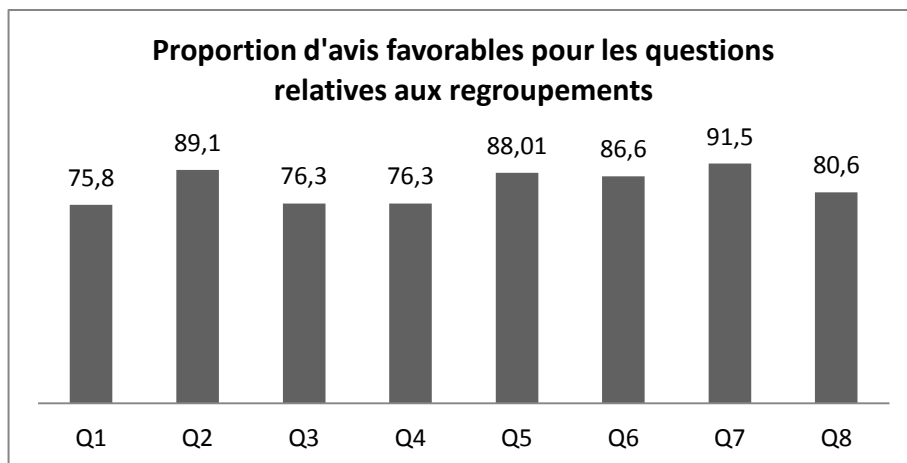
**-76,2%** des enquêtés, soit 1224 sur les 1607 ayant répondu à la question (Q4), déclarent que le travail qu'ils avaient à faire en dehors des regroupements était clairement expliqué.

**-87,9%** des enquêtés, soit 1413 sur les 1607 ayant répondu à la question (Q5), déclarent qu'à la fin des regroupements, ils avaient compris comment ils devaient utiliser les livrets de formation une fois rentré(e) chez eux.

**-86,7%** des enquêtés, soit 1393 sur les 1607 ayant répondu à la question (Q6), déclarent que le dictionnaire et la grammaire leur ont servi pendant toute la durée de la formation.

**-91,4%** des enquêtés, soit 1469 sur les 1607 ayant répondu à la question (Q7), déclarent qu'ils ont utilisé le dictionnaire et la grammaire pour préparer leurs leçons.

**-80,1%** des enquêtés, soit 1295 sur les 1607 ayant répondu à la question (Q8), déclarent que les regroupements devraient être d'une durée plus longue.

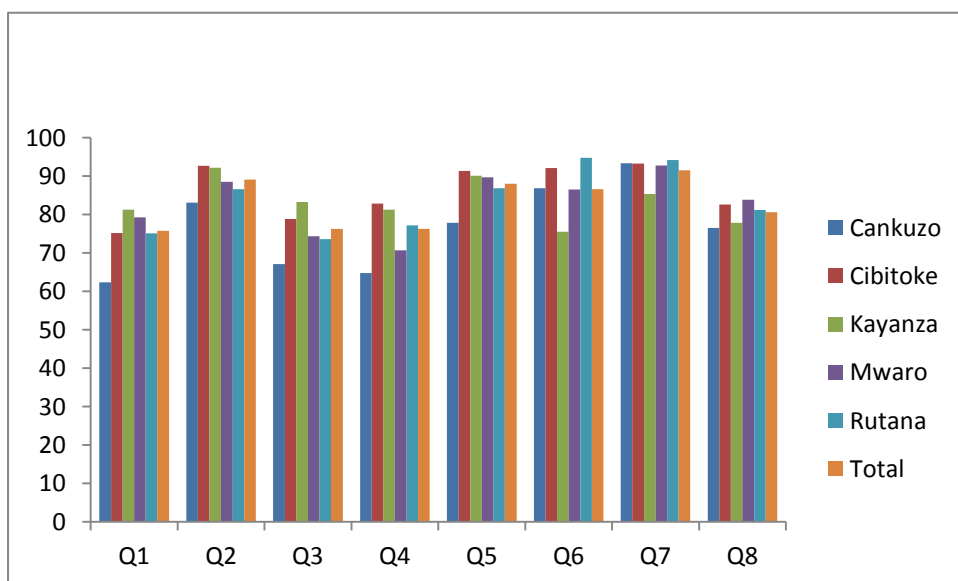


### **3.2. Avis quant aux regroupements IFADEM par province :**

Les répondants appartenant à la province de Kayanza sont les plus nombreux à émettre un avis favorable voire très favorable aux questions Q1 et Q3, c'est-à-dire les questions qui concernent respectivement le taux d'encadrement des instituteurs par les tuteurs et la présentation des livrets et les informations. Les enseignant(e)s de Cibitoke quant aux questions Q2, Q4 et Q5, c'est à dire celles relatives à la qualité de la présentation des objectifs d'IFADEM, à la clarté des informations données concernant le travail à faire en dehors des regroupements et celles données concernant l'utilisation des livrets à la suite des regroupements. Les instituteurs de Rutana semblent avoir un avis favorable voire très favorable quant aux questions Q6 et Q7 c'est-à-dire celles relatives à l'utilisation du dictionnaire et de la grammaire durant la formation ainsi que pour préparer leurs leçons. C'est à Mwaro que les instituteurs sont le plus demandeurs de l'allongement de la durée de formation (Q8). La province de Cankuzo, quant à elle, comptabilise le plus de réponses défavorables même si elles restent minoritaires (37,6% à 6,6%), en particulier sur les questions portant sur le taux d'encadrement des instituteurs (Q1 : 37,6%) et sur le fait d'avoir compris ce qu'ils avaient à faire en dehors des regroupements (Q4 : 35,2%).

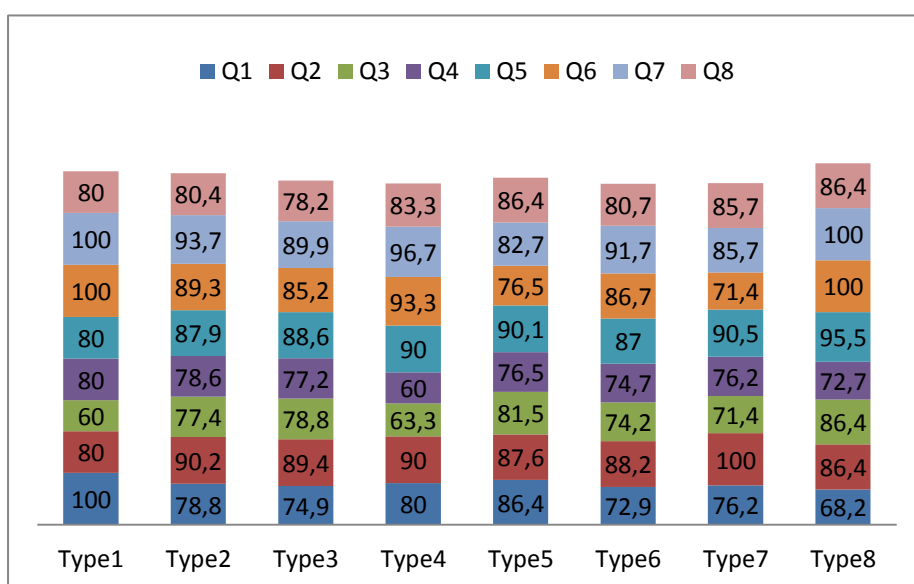
#### **Satisfaction quant aux regroupements par province en % :**

QUESTIONS	Cankuzo		Cibitoke		Kayanza		Mwaro		Rutana	
	<i>D'accord ou tout à fait d'accord</i>	<i>Pas d'accord ou pas du tout d'accord</i>	<i>D'accord ou tout à fait d'accord</i>	<i>Pas d'accord ou pas du tout d'accord</i>	<i>D'accord ou tout à fait d'accord</i>	<i>Pas d'accord ou pas du tout d'accord</i>	<i>D'accord ou tout à fait d'accord</i>	<i>Pas d'accord ou pas du tout d'accord</i>	<i>D'accord ou tout à fait d'accord</i>	<i>Pas d'accord ou pas du tout d'accord</i>
Q1	<b>62,4</b>	37,6	<b>75,2</b>	24,8	<b>81,3</b>	18,7	<b>79,3</b>	20,7	<b>75,1</b>	24,9
Q2	<b>83,1</b>	16,9	<b>92,7</b>	7,3	<b>92,2</b>	7,8	<b>88,5</b>	11,5	<b>86,6</b>	13,4
Q3	<b>67,1</b>	32,9	<b>78,9</b>	21,1	<b>83,3</b>	16,7	<b>74,4</b>	25,6	<b>73,6</b>	26,4
Q4	<b>64,8</b>	35,2	<b>82,9</b>	17,1	<b>81,3</b>	18,8	<b>70,7</b>	29,3	<b>77,2</b>	22,8
Q5	<b>77,9</b>	22,1	<b>91,4</b>	8,6	<b>90,1</b>	9,9	<b>89,7</b>	10,3	<b>86,9</b>	13,1
Q6	<b>86,9</b>	13,1	<b>92,1</b>	7,9	<b>75,5</b>	24,5	<b>86,5</b>	13,5	<b>94,8</b>	5,2
Q7	<b>93,4</b>	6,6	<b>93,3</b>	6,7	<b>85,4</b>	14,6	<b>92,8</b>	7,2	<b>94,2</b>	5,8
Q8	<b>76,5</b>	23,5	<b>82,6</b>	17,4	<b>77,9</b>	22,1	<b>83,9</b>	16,1	<b>81,2</b>	18,8



### 3.3. Les regroupements IFADEM par type d'enseignants<sup>9</sup>:

Hormis pour les questions Q3 et Q4, on constate des taux de satisfaction allant de près de 8 instituteurs sur 10 à 10 sur 10 (type 8 pour la Q6). La question Q3 (*La manière d'utiliser les livrets de formation est clairement présentée*) et la question Q4 (*Le travail que j'ai à faire en dehors des regroupements est clairement expliqué*) comptabilisent seulement 60% d'avis favorables de la part des types 1 et 4. Notons que plus les enseignants ont un niveau d'études et/ou un nombre d'ancienneté professionnelle élevés (types 3, 6 et 8), moins ils considèrent que les animateurs et les tuteurs étaient assez nombreux pour les encadrer au moment des regroupements. Enfin l'ancienneté semble jouer un rôle quant à l'utilisation du dictionnaire et de la grammaire durant la formation (types 5 et 7).



<sup>9</sup> Tableau n°11 en annexe

### **3.4. Les livrets et contenus de formation :**

S'agissant des livrets de formation, de leurs contenus et de leur utilisation, la très grande majorité des répondants soit plus de 80% voire 90% sont en accord ou totalement en accord avec les propositions du questionnaire. Leur satisfaction est donc aussi élevée concernant les livrets et contenus de formation. Ainsi, de manière générale, les enquêtés ont émis un avis favorable ou très favorable pour les questions relatives aux livrets et contenus de formation. C'est particulièrement le cas pour les questions Q12 et Q16 puisque les bilans en fin de livret ont permis, selon la déclaration des enseignants, à plus de 90% d'entre eux de mieux s'auto-évaluer et que plus de 90% des enquêtés font davantage cours en français qu'auparavant. En revanche, la question Q10 « *J'ai répondu à tous les auto-tests et bilans* » ne recueille que 68 % d'avis favorables voire très favorables : il est toutefois difficile d'interpréter ce score qui est en contradiction avec la question Q12 (voir ci-dessus). Enfin, la Q14 « *Les exercices proposés dans les livrets sont faciles à mettre en œuvre avec mes élèves* » enregistre moins de 44% d'avis favorables ou très favorables.

-**80,8%** des enquêtés, soit 1298 sur les 1607 ayant répondu à la question (Q9), déclarent qu'ils ont pu étudier les livrets régulièrement entre les regroupements.

-**68,0%** des enquêtés, soit 1093 sur les 1607 ayant répondu à la question (Q10), déclarent qu'ils ont répondu à tous les auto-tests et bilans.

-**87,1%** des enquêtés, soit 1400 sur les 1607 ayant répondu à la question (Q11), déclarent que les « constats » faits en début de livret reflètent bien les difficultés de leurs élèves.

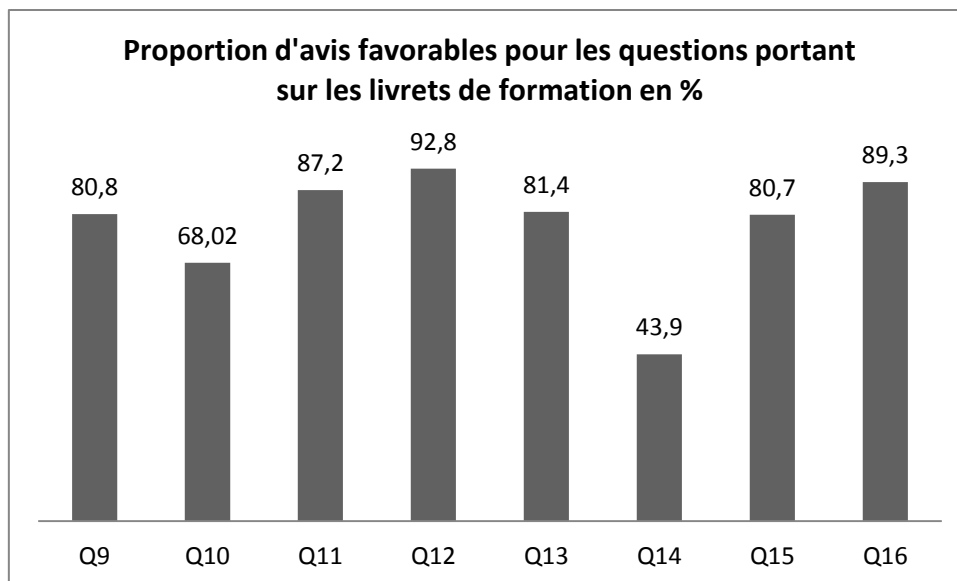
- **92,7%** des enquêtés, soit 1490 sur les 1607 ayant répondu à la question (Q12), déclarent que les bilans en fin de livret leur ont permis de mieux s'auto-évaluer.

-**81,3%** des enquêtés, soit 1306 sur les 1607 ayant répondu à la question (Q13), que le vocabulaire utilisé dans les livrets est adapté à leur niveau de français.

- **43,9%** des enquêtés, soit 706 sur les 1607 ayant répondu à la question (Q14), déclarent que les exercices proposés dans les livrets sont faciles à mettre en œuvre avec leurs élèves.

- **80,7%** des enquêtés, soit 1296 sur 1607 ayant répondu à la question (Q15), déclarent que les corrigés des exercices sont suffisamment explicites.

- **89,2%** des enquêtés, soit 1434 sur les 1607 ayant répondu à la question (Q16), déclarent qu'ils ont fait davantage cours en français qu'avant IFADEM.

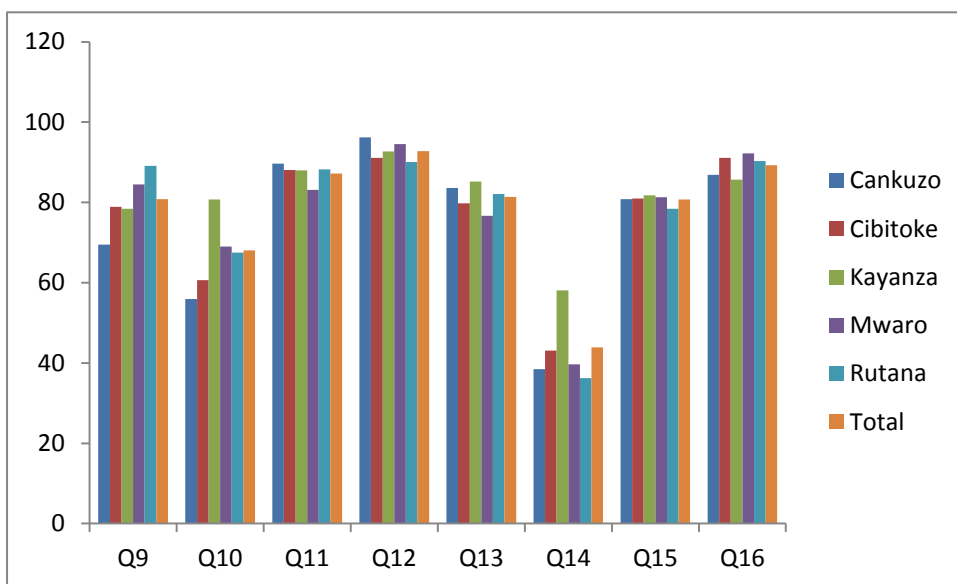


### 3.5. Les livrets et contenus de formation par province :

De manière générale la proportion de satisfaction varie de 80 à 90% dans l'ensemble des provinces s'agissant des livrets de formation et de leurs contenus. Les questions Q10 et Q14 sont particulièrement discutées. Certaines provinces plus que d'autres sont encore plus critiques que l'ensemble de la population concernant les questions 10 et 14. Ainsi à Cankuzo, seuls 38,5% des instituteurs de cette population ont un avis favorable voire très favorable s'agissant du fait que les exercices proposés dans les livrets sont faciles à mettre en œuvre avec leurs élèves. De même, ils ne sont qu'un peu plus de la moitié à exprimer leur accord concernant le fait d'avoir répondu à tous les auto-tests et bilans. Enfin, contrairement aux autres provinces où les taux de satisfaction varient entre près de 80 et 90%, les instituteurs de Cankuzo sont moins de 7 sur 10 à avoir étudié régulièrement les livrets entre les regroupements. Au contraire, Kayanza enregistre les proportions d'avis favorables sur les livrets et leurs contenus parmi les plus élevées voire les plus élevées notamment s'agissant des questions Q10 et Q14.

#### Satisfaction quant aux livrets et contenus de formation par province en % :

QUESTIONS	Cankuzo		Cibitoke		Kayanza		Mwaro		Rutana	
	<i>D'accord ou tout à fait d'accord</i>	<i>Pas d'accord ou pas du tout d'accord</i>	<i>D'accord ou tout à fait d'accord</i>	<i>Pas d'accord ou pas du tout d'accord</i>	<i>D'accord ou tout à fait d'accord</i>	<i>Pas d'accord ou pas du tout d'accord</i>	<i>D'accord ou tout à fait d'accord</i>	<i>Pas d'accord ou pas du tout d'accord</i>	<i>D'accord ou tout à fait d'accord</i>	<i>Pas d'accord ou pas du tout d'accord</i>
Q9	<b>69,5</b>	30,5	<b>78,9</b>	21,1	<b>78,4</b>	21,6	<b>84,5</b>	15,5	<b>89,1</b>	10,9
Q10	<b>55,9</b>	44,1	<b>60,6</b>	39,5	<b>80,7</b>	19,3	<b>69,0</b>	31,0	<b>67,5</b>	32,5
Q11	<b>89,7</b>	10,3	<b>88,1</b>	11,9	<b>88,0</b>	12,0	<b>83,1</b>	16,9	<b>88,2</b>	11,8
Q12	<b>96,2</b>	3,8	<b>91,1</b>	8,9	<b>92,7</b>	7,3	<b>94,5</b>	5,5	<b>90,1</b>	9,4
Q13	<b>83,6</b>	16,4	<b>79,8</b>	20,2	<b>85,2</b>	14,8	<b>76,7</b>	23,3	<b>82,1</b>	17,9
Q14	<b>38,5</b>	61,5	<b>43,1</b>	56,9	<b>58,1</b>	41,9	<b>39,7</b>	60,3	<b>36,2</b>	63,8
Q15	<b>80,8</b>	19,2	<b>81,0</b>	19,0	<b>81,8</b>	18,2	<b>81,3</b>	18,7	<b>78,4</b>	21,6
Q16	<b>86,9</b>	13,1	<b>91,1</b>	8,9	<b>85,7</b>	14,3	<b>92,2</b>	7,8	<b>90,3</b>	9,7



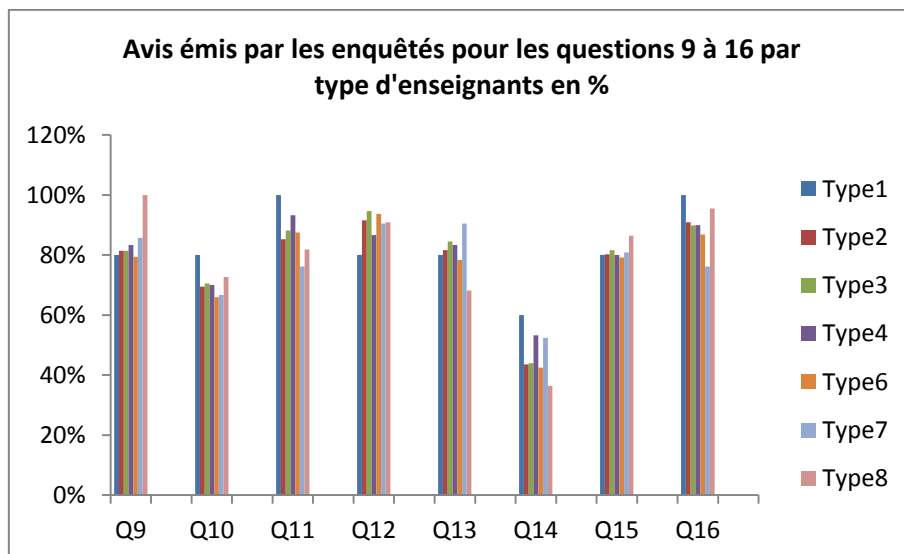
**Avis émis par les enquêtés sur les livrets de formation en %.**

### 3.6. Les livrets et contenus de formation par type d'enseignants :

Ce croisement nous permet de constater que la totalité des enseignants appartenant au type 8 étudient, selon leurs déclarations, régulièrement les livrets entre les regroupements. Il souligne également la difficulté des enseignants à mettre en œuvre les exercices proposés dans les livrets avec leurs élèves (Q14). De manière générale, ils sont moins d'1 instituteur sur 2 à avoir réussi à exploiter ces derniers en classe. Le profil d'instituteur « type 8 » c'est-à-dire celui avec le niveau d'études parmi les plus élevés et une ancienneté de plus de 8 années est celui qui semble avoir le plus de difficultés (36,4%)...

**Satisfaction quant aux livrets de formation par type d'enseignants en % :**

Type/ Question	Type1	Type2	Type3	Type4	Type5	Type6	Type7	Type8
<b>Q9</b>	80% (4)	81,4% (349)	81,4% (314)	83,3% (25)	76,5% (62)	79,4% (489)	85,7% (18)	100% (22)
<b>Q10</b>	80% (4)	69,5% (298)	70,5% (272)	70,0% (21)	60,5% (49)	65,9% (406)	66,7% (14)	72,7% (16)
<b>Q11</b>	100% (5)	85,3% (366)	88,1% (340)	93,3% (28)	93,8% (76)	87,5% (539)	76,2% (16)	81,8% (18)
<b>Q12</b>	80% (4)	91,6% (393)	94,6% (365)	86,7% (26)	86,4% (70)	93,7% (577)	90,5% (19)	90,9% (20)
<b>Q13</b>	80% (4)	81,6% (350)	84,5% (326)	83,3% (25)	87,7% (71)	78,3% (482)	90,5% (19)	68,2% (15)
<b>Q14</b>	60% (3)	43,6% (187)	44,0% (170)	53,3% (16)	49,4% (40)	42,5% (262)	52,4% (11)	36,4% (8)
<b>Q15</b>	80% (4)	80,2% (344)	81,6% (315)	80% (24)	90,1% (73)	79,2% (488)	80,9% (17)	86,4% (19)
<b>Q16</b>	100% (5)	90,9% (390)	89,9% (347)	90% (27)	96,3% (78)	86,9% (535)	76,2% (16)	95,5% (21)



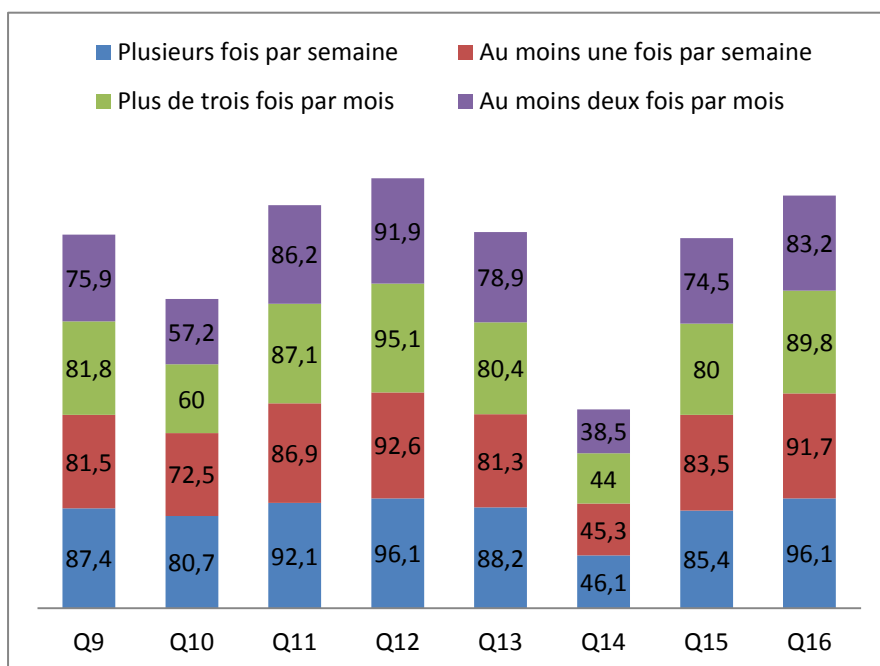
Enfin, la question 17 révèle, selon leurs déclarations, l'assiduité des enseignants à travailler avec les livrets de formation mis à leur disposition. En effet, près d'1 enseignant sur 2 se réfère aux livrets de formation au minimum une fois par semaine et ils sont moins d'un quart à les utiliser au moins deux fois par mois. Sur les 1576 instituteurs ayant répondu à la question 17 portant sur le rythme auquel ils ont travaillé avec les livrets de formation :

- **254 instituteurs soit 16,6%** déclarent avoir travaillé plusieurs fois par semaine avec les livrets de formation.
- **686 instituteurs soit 44,7%** déclarent avoir travaillé au moins une fois par semaine avec les livrets de formation.
- **225 instituteurs soit 14,7%** déclarent avoir travaillé plus de trois fois par mois avec les livrets de formation.
- **369 instituteurs soit 24%** déclarent avoir travaillé au moins deux fois par mois avec les livrets de formation.

**Le choix a été fait, par la suite, de croiser les questions portant sur la satisfaction quant aux livrets de formation (Q9-Q16) avec la fréquence d'utilisation des livrets par les instituteurs afin de connaître l'effet de la fréquence d'utilisation des livrets de formation sur les avis des enquêtés.**

Il est intéressant de remarquer que la part de satisfaction est la plus élevée chez les enseignants qui utilisent le plus souvent les livrets de formation ; et inversement, moins ils les utilisent, moins ils en sont satisfaits<sup>10</sup>. Exemple Q15 : les instituteurs sont 85,4% à estimer que « *les corrigés des exercices proposés sont suffisamment explicites* » lorsqu'ils ont utilisé les livrets plusieurs fois par semaine et ne sont que 74,5% avoir un avis favorable quand ils les utilisent au moins deux par mois.

<sup>10</sup> Tableau n°12 en annexe



*Proportion des avis favorables pour les questions relatives aux livrets et contenus de formation en fonction de la fréquence d'utilisation des livrets en %.*

Les résultats obtenus montrent que, toutes provinces confondues, près de 45% d'entre eux se reportent aux livrets au moins une fois par semaine. Les enseignants appartenant à la province de Kayanza sont eux, près de 20% à travailler avec les livrets plusieurs fois par semaine contre 14,5% Cibitoke. Quant à la province de Cankuzo, la proportion la plus élevée est celle qui utilise les livrets au moins deux fois mois.

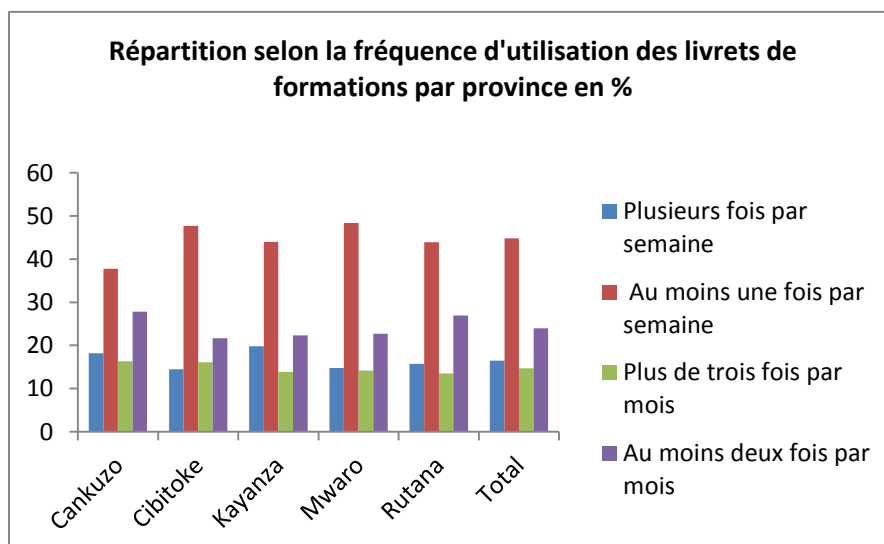
#### Fréquence d'utilisation des livrets de formation par province en % :

Province/ Fréquence d'utilisation des livrets de formation	Cankuzo	Cibitoke	Kayanza	Mwaro	Rutana	Total
<b>Plusieurs fois par semaine</b>	18,2% (38)	14,5% (44)	19,8% (71)	14,8% (50)	15,7% (50)	16,5% (253)
<b>Au moins 1 fois par semaine</b>	37,8% (79)	47,7% (145)	44,0% (158)	48,4% (164)	43,9% (140)	44,8% (686)
<b>Plus de 3 fois par mois</b>	16,3% (34)	16,1% (49)	13,9% (50)	14,2% (48)	13,5% (43)	14,7% (224)
<b>Au moins 2 fois par mois</b>	27,8% (58)	21,7% (66)	22,3% (80)	22,7% (77)	26,9% (86)	24% (367)

Le graphique montre assez bien que les instituteurs semblent de préférence utiliser au moins une fois par semaine les livrets de formation. Cette fréquence paraît être la règle pour les cinq provinces enquêtées<sup>11</sup>.

<sup>11</sup> Tableau n°13 en annexe





**Remarque :** Les provinces où les instituteurs ont une utilisation peu fréquente des livrets de formations sont aussi ceux qui en sont le moins satisfaits (ex : Cankuzo) et inversement (ex : Kayanza).

### 3.7. Le tutorat :

À la question 18 (« Indiquez le nombre de fois où vous avez rencontré votre tuteur pendant la durée de votre formation ») les enseignants déclarent en moyenne avoir rencontré 6,76<sup>12</sup> fois leur tuteur durant leur formation. Au minimum 0 fois jusqu'à 40 fois, la médiane étant de 6. Trois quarts de la population a vu son tuteur entre 0 et 8 fois.

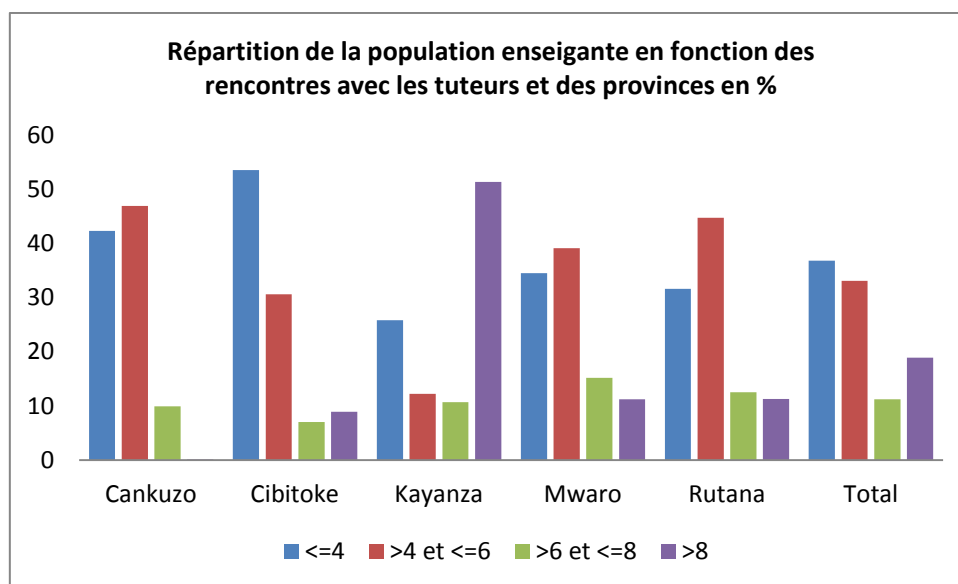
Province/ Rencontres tuteur	Cankuzo	Cibitoke	Kayanza	Mwaro	Rutana	Total
<=4	42,3% (90)	53,5% (175)	25,8% (99)	34,5% (120)	31,6% (104)	36,8% (591)
>4 et <=6	46,9% (100)	30,6% (100)	12,2% (47)	39,1% (136)	44,7% (147)	33,1% (531)
>6 et <=8	9,9% (21)	7% (23)	10,7% (41)	15,2% (53)	12,5% (41)	11,2% (179)
>8	0,1% (2)	8,9% (29)	51,3% (197)	11,2% (39)	11,3% (37)	18,9% (305)

Dans les provinces, c'est à Kayanza que la proportion de rencontres est supérieure à 8 et c'est à Cibitoke que la proportion est la plus faible<sup>13</sup>.

<sup>12</sup> Ecart type de 4,08

<sup>13</sup> (Chi2=420.618, p=0.001, ddl=12).

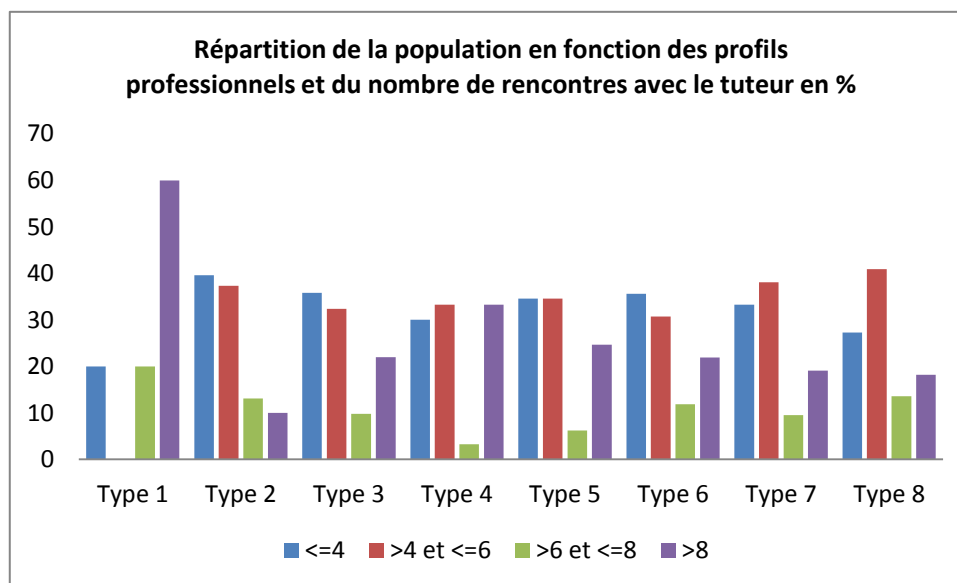
**Remarque** : concernant Kayanza on peut expliquer ce fort taux de fréquentation par le fait que deux années auparavant les tuteurs avaient déjà animés des formations IFADEM à Kayanza.



On ne constate pas de différences de fréquence de rencontres avec les tuteurs en fonction des profils professionnels des enseignants. En effet, hormis pour le cas particulier du type 1 (où ils ne sont que 5) la grande majorité des profils semblent avoir rencontré au plus 6 fois leur tuteur. On notera avec intérêt que les plus jeunes ayant un niveau CAP (type 4) sont plus du tiers à avoir rencontré plus de 8 fois leur tuteur.

**Répartition de la population selon le nombre de rencontres avec le tuteur et le type d'enseignants en % :**

Rencontres tuteur/ Type	<=4	>4 et <=6	>6 et <=8	>8
<b>Type 1</b>	20%	0%	20%	60%
<b>Type 2</b>	39,6%	37,3%	13,1%	10%
<b>Type 3</b>	35,8%	32,4%	9,8%	22%
<b>Type 4</b>	30%	33,3%	3,3%	33,3%
<b>Type 5</b>	34,6%	34,6%	6,2%	24,7%
<b>Type 6</b>	35,6%	30,7%	11,9%	21,9%
<b>Type 7</b>	33,3%	38,1%	9,5%	19,1%
<b>Type 8</b>	27,3%	40,9%	13,6%	18,2%



**Concernant la question portant sur l'apprentissage des enseignants hors des regroupements IFADEM (Q19)<sup>14</sup>. Ils sont :**

- 384 soit 24,9% à apprendre « surtout seul »,
- 807 soit 52,3% à apprendre « surtout en groupe avec des collègues »,
- 351 soit 22,3% à apprendre « autant seul qu'en groupe ».

Ainsi, plus de 7 enseignants sur 10 sont enclins à travailler en groupe. Cette proportion se retrouve dans la majorité des provinces et plus particulièrement à Cibitoke où près de 7 enseignants sur 10 déclarent apprendre surtout en groupe. Rutana est la province où plus du tiers des instituteurs apprennent surtout seul.

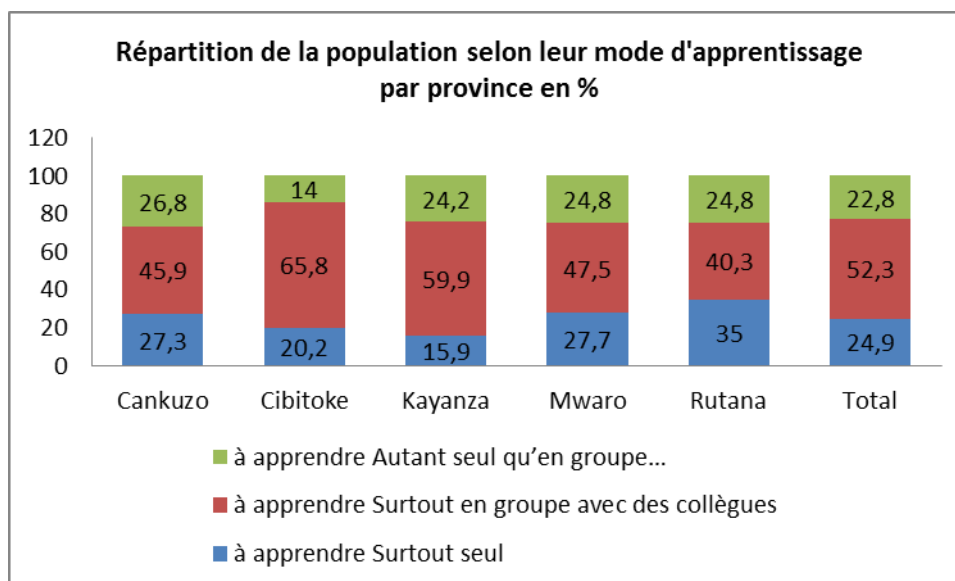
**Répartition de la population selon leur mode d'apprentissage par province en %**

Province/ Mode d'apprentissage	Cankuzo	Cibitoke	Kayanza	Mwaro	Rutana	Total <sup>15</sup>
à apprendre « Surtout seul »	27,3% (57)	20,2% (62)	15,9% (58)	27,7% (94)	35,0% (113)	24,9% (384)
à apprendre « Surtout en groupe avec des collègues »	45,9% (96)	65,8% (202)	59,9% (218)	47,5% (161)	40,3% (130)	52,3% (807)
à apprendre « Autant seul qu'en groupe »	26,8% (56)	14,0% (43)	24,2% (88)	24,8% (84)	24,8% (80)	22,8% (351)

<sup>14</sup> 1545 réponses ont été recensées pour cette question.

<sup>15</sup> Croisement effectué sur 1542 enquêtés

**Remarque :** Rutana est l'une des provinces où la distance domicile-travail est la moins grande.



### Modes d'apprentissage et avis concernant les livrets

Le croisement des variables « modes d'apprentissage » et « livrets de formation » doit nous permettre de déterminer s'il existe un lien entre le mode d'apprentissage (seul, en groupe, ou autant seul qu'en groupe) en dehors des regroupements et les avis portés par les enseignants sur les livrets de formation et leur contenu.

QUESTIONS	à apprendre « Surtout seul »		à apprendre « Surtout en groupe avec des collègues »		à apprendre « Autant seul qu'en groupe »		Total	
	<i>D'accord ou tout à fait d'accord</i>	<i>Pas d'accord ou pas du tout d'accord</i>	<i>D'accord ou tout à fait d'accord</i>	<i>Pas d'accord ou pas du tout d'accord</i>	<i>D'accord ou tout à fait d'accord</i>	<i>Pas d'accord ou pas du tout d'accord</i>	<i>D'accord ou tout à fait d'accord</i>	<i>Pas d'accord ou pas du tout d'accord</i>
<b>Q9</b>	<b>78.1%</b>	<b>21.9%</b>	<b>82.0%</b>	<b>19.9%</b>	<b>81.8%</b>	<b>18.2%</b>	<b>80.8%</b>	<b>18.2.0%</b>
<b>Q10</b>	<b>64.1%</b>	35.9%	<b>71.3%</b>	28.8%	<b>66.3%</b>	33.7%	68.0%	32.0%
<b>Q11</b>	88.0%	12.0%	88.6%	11.4%	84.7%	15.3%	87.1%	12.9%
<b>Q12</b>	<b>93.0%</b>	<b>7.0%</b>	<b>93.6%</b>	<b>6.4%</b>	<b>93.1%</b>	6.9%	92.7%	6.3%
<b>Q13</b>	82.8%	17.2%	82.8%	17.2%	78.7%	21.3%	81.3%	18.7%
<b>Q14</b>	<b>42.7%</b>	57.3%	<b>46.0%</b>	54.0%	<b>39.2%</b>	60.8%	<b>43.9%</b>	<b>56.1%</b>
<b>Q15</b>	81.0%	19.0%	80.8%	19.2%	81.8%	18.2%	80.7%	19.3%
<b>Q16</b>	<b>89.3%</b>	10.7%	<b>89.8%</b>	10.2%	<b>90.5%</b>	9.5%	89.2%	10.8%

De ce croisement, on peut constater qu'hormis pour les questions Q13 et Q15 les enseignants ont des avis divergents en fonction de leur mode d'apprentissage en dehors des regroupements. Ces différences sont soit très claires soit légères.

En effet, les divergences en faveur du travail en groupe par rapport au travail seul peuvent être très apparentes, c'est le cas pour les questions Q9, Q10, Q14, où l'on constate une différence respectivement de moins de 4 points, de plus de 6 points et de plus 3 points... Ils déclarent :

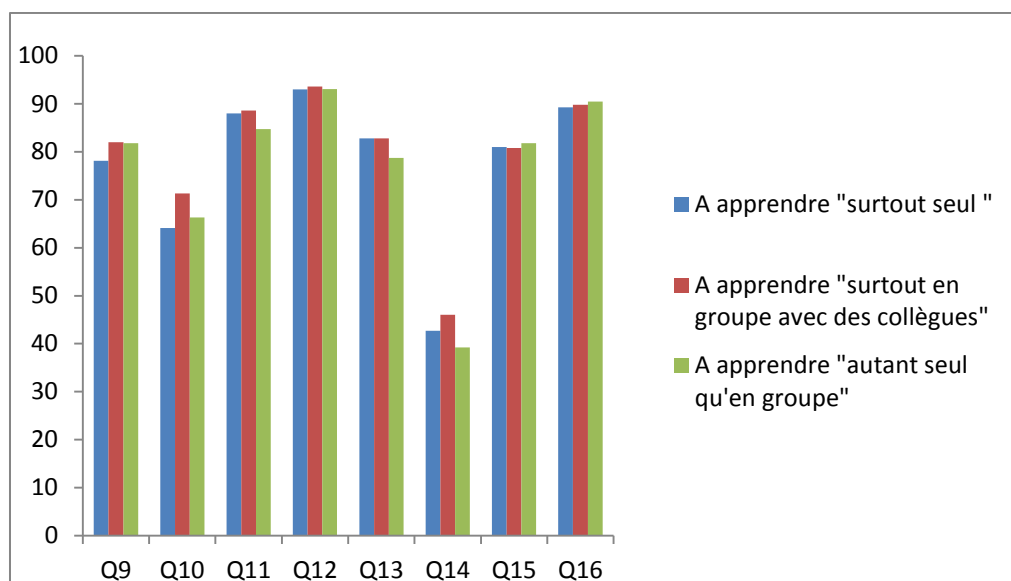
- avoir pu étudier les livrets régulièrement entre les regroupements (Q9: 82% et 81.8% contre 78.1%)
- avoir répondu à tous les auto-tests (Q10 : 71.3% et 66.3% contre 64.1%)
- que la mise en œuvre des exercices avec les élèves était facile (Q14 : 42.7% contre 46%)

... ou peu importantes. En effet on observe une légère différence en faveur du travail en groupe pour les questions Q16, Q11 et Q12, par rapport au travail seul pour les critères suivants :

- Avoir davantage fait cours en français (Q16 : 89. et 90.5% contre 89.3%)
- Les « constats » faits en début de livret reflètent les difficultés de leurs élèves (88.6% contre 88%)
- Les bilans en fin de livrets leurs ont permis de mieux s'auto-évaluer (Q12 : 93.6% et 93.1% contre 93%)

On notera que le fait de travailler seul ou groupe ne semble pas affecter la compréhension des livrets (Q13) ou la clarté des corrigés des exercices (Q15) par les enseignants.

**Proportion des avis favorables pour les questions relatives aux livrets et contenus de formation en fonction des modes d'apprentissages des enseignants en %.**



**À propos de la satisfaction quant au tutorat (Q20 à Q28) :**

Selon leurs déclarations, 1 enseignant sur 2 (Q20 : 54,8%) a trouvé que le nombre de rencontres avec son tuteur était suffisant. Alors qu'ils sont plus de 84% à dire que ce dernier leur a permis de surmonter leurs difficultés pendant la formation IFADEM (Q21).

Une part importante, comprise entre 76% et 87%, d'enquêtés déclare que l'aide d'un tuteur est utile pour :

- la compréhension des livrets de formation (Q22 : 87,3%) ;
- comprendre comment réaliser des activités avec leurs élèves (Q23 : 76,8%) ;
- la compréhension de certains contenus théoriques de la formation (Q24 : 79,5%) ;
- travailler entre collègues instituteurs (Q26 : 87%).

Ils sont cependant moins de 6 étudiants sur 10 à déclarer qu'ils ont demandé à leur tuteur de les aider à créer des activités à faire en classe avec leurs élèves (Q25 : 59,1%).

De plus 2/3 d'entre déclarent « avoir désormais un rapport moins strictement hiérarchique avec leur inspecteur depuis qu'il est également tuteur » (Q27 : 68,1%).

**-54,8% soit 880 enquêtés sur 1606** ayant répondu à la question (Q20), déclarent que le nombre de rencontres avec leur tuteur leur semble suffisant.

**-84,1% soit 1350 enquêtés sur 1606** ayant répondu à la question (Q21), déclarent que leur tuteur leur a permis de surmonter des difficultés pendant leur formation.

**-87,3% soit 1402 enquêtés sur 1606** ayant répondu à la question (Q22), déclarent que l'aide d'un tuteur est indispensable pour comprendre ce qui est demandé dans les livrets de formation.

**-76,8% soit 1233 enquêtés sur 1606** ayant répondu à la question (Q23), déclarent avoir demandé l'aide de leur tuteur pour mieux comprendre comment réaliser des activités avec leurs élèves.

**-79,5% soit 1277 enquêtés sur 1606** ayant répondu à la question (Q24), déclarent avoir demandé l'aide de leur tuteur pour mieux comprendre certains contenus théoriques (les « mémentos ») de la formation.

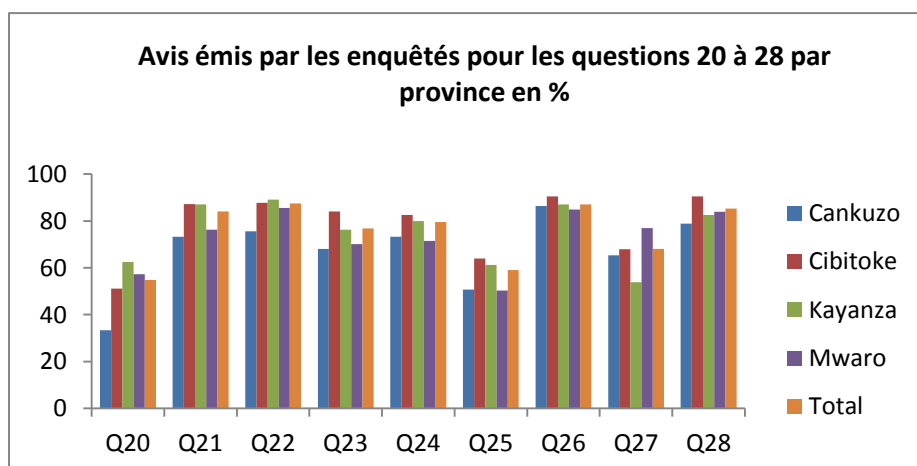
**-59,1% soit 949 enquêtés sur 1606** ayant répondu à la question (Q25), déclarent à avoir demandé l'aide de leur tuteur pour créer des activités à faire en classe avec leurs élèves.

**-87% soit 1397 enquêtés sur 1606** ayant répondu à la question (Q26), déclarent que les réunions organisées par leur tuteur ont également permis de travailler avec leurs autres collègues instituteurs, pour certaines activités et pour surmonter leurs difficultés.

**-68,1% soit 1094 enquêtés sur 1606** ayant répondu à la question (Q27), déclarent avoir désormais un rapport moins strictement hiérarchique avec leur inspecteur depuis qu'il est également tuteur.

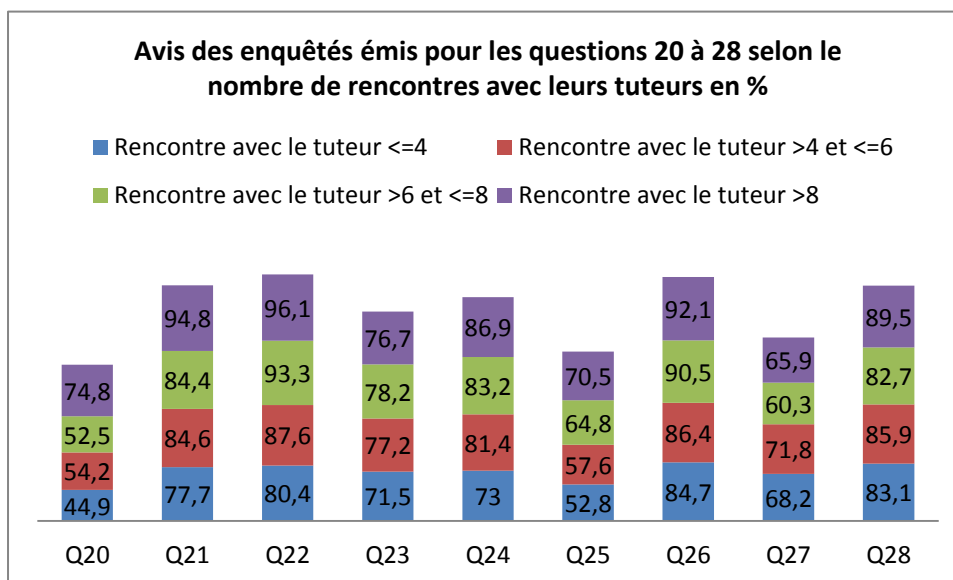
**-85,2% soit 1369 enquêtés sur 1606** ayant répondu à la question (Q28), déclarent avoir une meilleure opinion de leur inspecteur depuis qu'il est également tuteur.

La province de Cankuzo, suivie de celle de Mwaro, semble être une des plus critiques à l'égard du tutorat comparativement aux autres provinces. Les proportions d'avis favorables varient de 33% (Q20) à 86% (Q27) à Cankuzo et de 50% (Q25) à 86% (Q22) pour Mwaro. Des proportions qui sont inférieures à celle de l'ensemble des provinces qui elles varient de 55% (Q20) à 87% (Q26). C'est en effet à Cankuzo que la proportion d'avis défavorables est la plus élevée s'agissant de la question Q20. En effet, seul un peu plus du tiers (33,3%) des instituteurs de la province ont un avis favorable concernant le fait que le nombre de rencontres avec leur tuteur leur semble suffisant. Et c'est à Kayanza et Rutana dans une moindre mesure que la proportion d'avis favorables dépasse les 60%.



QUESTIONS	Cankuzo		Cibitoke		Kayanza		Mwaro		Rutana	
	<i>D'accord ou tout à fait d'accord</i>	<i>Pas d'accord ou pas du tout d'accord</i>	<i>D'accord ou tout à fait d'accord</i>	<i>Pas d'accord ou pas du tout d'accord</i>	<i>D'accord ou tout à fait d'accord</i>	<i>Pas d'accord ou pas du tout d'accord</i>	<i>D'accord ou tout à fait d'accord</i>	<i>Pas d'accord ou pas du tout d'accord</i>	<i>D'accord ou tout à fait d'accord</i>	<i>Pas d'accord ou pas du tout d'accord</i>
Q20	<b>33,3</b>	66,7	<b>51,1</b>	48,9	<b>62,5</b>	37,5	<b>57,2</b>	42,8	<b>61,1</b>	38,9
Q21	<b>73,2</b>	26,8	<b>87,2</b>	12,8	<b>87,0</b>	13,0	<b>76,2</b>	23,8	<b>93,0</b>	7,0
Q22	<b>75,6</b>	24,4	<b>87,8</b>	12,2	<b>89,1</b>	10,9	<b>85,6</b>	14,4	<b>94,5</b>	5,5
Q23	<b>68,1</b>	31,9	<b>84,1</b>	15,9	<b>76,3</b>	23,7	<b>70,1</b>	29,9	<b>83,0</b>	17,0
Q24	<b>73,2</b>	26,8	<b>82,6</b>	17,4	<b>80,0</b>	20,0	<b>71,5</b>	28,5	<b>89,1</b>	10,9
Q25	<b>50,7</b>	49,3	<b>63,9</b>	36,1	<b>61,2</b>	38,8	<b>50,3</b>	49,7	<b>66,6</b>	33,4
Q26	<b>86,4</b>	13,6	<b>90,5</b>	9,5	<b>87,0</b>	13,0	<b>84,8</b>	15,2	<b>86,6</b>	13,4
Q27	<b>65,3</b>	34,7	<b>67,9</b>	32,1	<b>53,9</b>	46,1	<b>77,0</b>	23,0	<b>77,5</b>	22,5
Q28	<b>78,9</b>	21,1	<b>90,5</b>	9,5	<b>82,6</b>	17,5	<b>83,9</b>	16,1	<b>89,1</b>	10,9

Le choix a été fait par la suite de croiser les questions portant sur la satisfaction quant au tutorat (Q20-Q28) avec la fréquence des rencontres afin de connaître l'effet des rencontres sur la satisfaction.



Dans la majorité des cas, on constate que la part des satisfaits croît avec le nombre de rencontres avec le tuteur. Sauf pour le cas particulier de la question Q27, on distingue clairement que les proportions d'avis favorables voire très favorables varient entre 45% et 83% lorsque les instituteurs ont rencontré leur tuteur au maximum 4 fois alors qu'elles varient de 70% à 96% lorsque les instituteurs ont rencontré plus de 8 fois leur tuteur.



### **3.8. Les pratiques de classe :**

#### **S'agissant des Q29 à Q44 :**

Si plus de 9 instituteurs sur 10 déclarent qu'ils utilisent les méthodes IFADEM dans leurs pratiques de classe (Q29), plus de 7 sur 10 estiment que le temps de classe ne leur paraît pas suffisant pour appliquer ces nouvelles méthodes (Q30).

**-92,2% soit 1480 enquêtés sur 1606** ayant répondu à la question (Q29) déclarent que de manière générale, ils utilisent les méthodes IFADEM dans leurs pratiques de classe.

**-29,6% soit 475 enquêtés sur 1606** ayant répondu à la question (Q30) déclarent que le temps de classe leur paraît suffisant pour appliquer ces nouvelles méthodes.

#### **S'agissant du livret 1 (Q31 à Q35) :**

- Plus de 9 enseignants sur 10 déclarent que dans leur classe, ils ont suivi les étapes préconisées dans le livret pour la correction phonétique (Q32) mais seulement 6 instituteurs sur 10 estiment avoir pu modifier leurs pratiques de classe sur les questions relatives à la correction phonétique (Q31) ce qui semble contradictoire avec les réponses à la question 32.
- Ils sont, en revanche, plus de 9 enseignants sur 10 à avoir pu modifier leurs pratiques de classe sur les questions relatives à l'enseignement du vocabulaire (Q33) et cela même s'ils ne sont que 76,5% à avoir utilisé les jeux pour l'apprentissage du vocabulaire proposés dans le livret 2 (Q34).
- S'agissant des leçons de grammaire, ils sont plus de 9 sur 10 à dire qu'ils suivent la démarche méthodologique proposée (Q35).

**-65,4% soit 1050 des enquêtés sur 1606** ayant répondu à la question (Q31) déclarent qu'avec IFADEM, ils ont pu modifier leurs pratiques de classe sur les questions relatives à la correction phonétique.

**-90,1% soit 1447 des enquêtés sur 1606** ayant répondu à la question (Q32) déclarent que dans leur classe, ils ont suivi les étapes préconisées dans le livret pour la correction phonétique : sensibilisation / discrimination / production.

**-93,7% soit 1504 des enquêtés sur 1606** ayant répondu à la question (Q33) déclarent qu'avec IFADEM, ils ont pu modifier leurs pratiques de classe sur les questions relatives à l'enseignement du vocabulaire.

**-76,5% soit 1229 des enquêtés sur 1606** ayant répondu à la question (Q34) déclarent que pour leur leçons de vocabulaire, ils ont utilisé les jeux proposés dans le livret 2 : « chasse l'intrus » (p 37) ou la grille de mots croisés (p 45) ou les charades (p 47) ou ils en ont fabriqués sur le même modèle.

**-92,3% soit 1482 des enquêtés sur 1606** ayant répondu à la question (Q35) déclarent que pour leurs leçons de grammaire, ils donnent maintenant un exemple à leurs élèves pour attirer leur attention sur la règle à étudier comme le conseille la démarche méthodologique.

### **S'agissant du Livret 2 (Q36 et Q37) :**

Près de 9 enseignants sur 10 disent avoir modifié leurs pratiques de classe dans le domaine de l'expression écrite (Q36) ainsi que dans celui de la lecture (Q37).

**-89,6% soit 1439 des enquêtés sur 1606** ayant répondu à la question (Q36) déclarent qu'avec IFADEM, ils ont pu modifier leurs pratiques de classe sur les questions relatives aux compétences écrites.

**-89,2% soit 1433 des enquêtés sur 1606** ayant répondu à la question (Q37) déclarent que quand ils introduisent un nouveau texte dans leur classe, ils procèdent maintenant en deux étapes : une première étape de lecture – compréhension, une seconde étape de lecture expressive.

### **S'agissant du livret 3 (Q38 et Q39) :**

Ils sont près de 9 sur 10 à avoir pu modifier leurs pratiques de classes concernant les compétences orales mais ne sont que 7 sur 10 à déclarer que leurs leçons de production orale se font en petits groupes.

**-89,2% soit 1432 des enquêtés sur 1606** ayant répondu à la question (Q38) déclarent qu'avec IFADEM, ils ont pu modifier leurs pratiques de classe sur les questions relatives aux compétences orales.

**-70,9% soit 1138 des enquêtés sur 1606** ayant répondu à la question (Q39) déclarent que dorénavant leurs leçons de production orale se déroulent parfois en petits groupes : leurs élèves discutent et préparent ensemble leur intervention devant la classe.

### **S'agissant du livret 4 (Q40 et Q41) :**

Ils sont plus de 8 enseignants sur 10 (Q41) à suivre les différentes étapes du livret 4 et plus de 9 sur 10 à avoir modifié leurs pratiques de classe sur l'exploitation des séquences pédagogiques (Q40).

**-90,7% soit 1456 des enquêtés sur 1606** ayant répondu à la question (Q40) déclarent qu'avec IFADEM ils ont pu modifier leurs pratiques de classe sur l'exploitation des séquences pédagogiques.

**-83,4% soit 1340 des enquêtés sur 1606** ayant répondu à la question (Q41) déclarent que lorsqu'ils ont étudié avec leurs élèves les textes de leur manuel *Pour apprendre le français 5ème ou 6ème année*, ils ont suivi toutes les étapes données dans le livret 4 : lecture, phonétique, grammaire, vocabulaire, orthographe, expression orale, expression écrite.

### **S'agissant du livret 5 (Q42 et Q43) :**

Les instituteurs sont 90% à déclarer avoir modifié leurs pratiques de classe s'agissant des mathématiques.

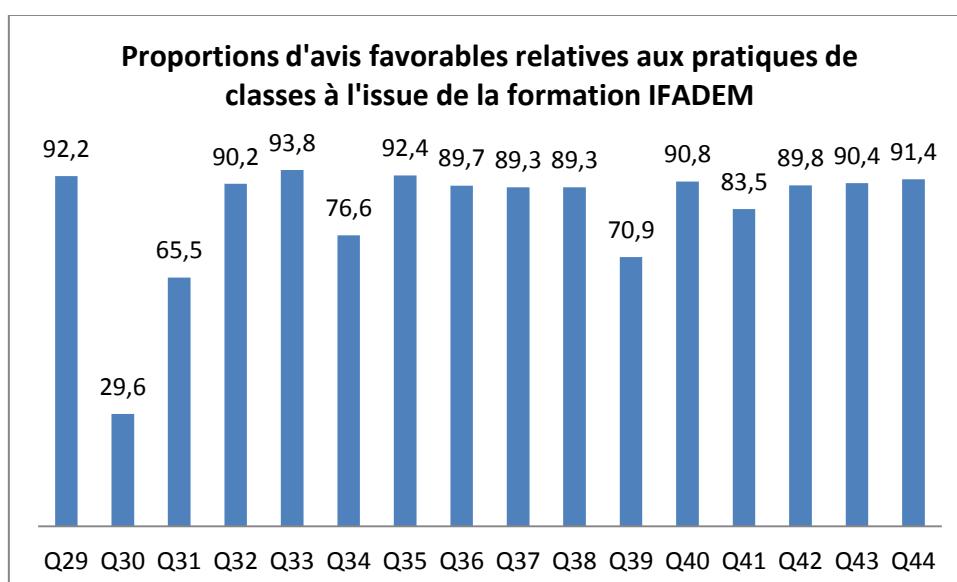
**-89,6% soit 1439 des enquêtés sur 1606** ayant répondu à la question (Q42) déclarent que maintenant ils intègrent les méthodologies IFADEM dans leurs séances de mathématiques.

**-90,4% soit 1451 des enquêtés sur 1606** ayant répondu à la question (Q43) déclarent que lors de leurs leçons, ils s'assurent que les élèves comprennent bien les consignes et qu'ils les aident à formuler correctement les réponses.

#### **S'agissant du livret 6 (Q44) :**

Plus de 9 instituteurs sur 10 déclarent avoir modifié leurs pratiques de classe s'agissant de l'étude du milieu.

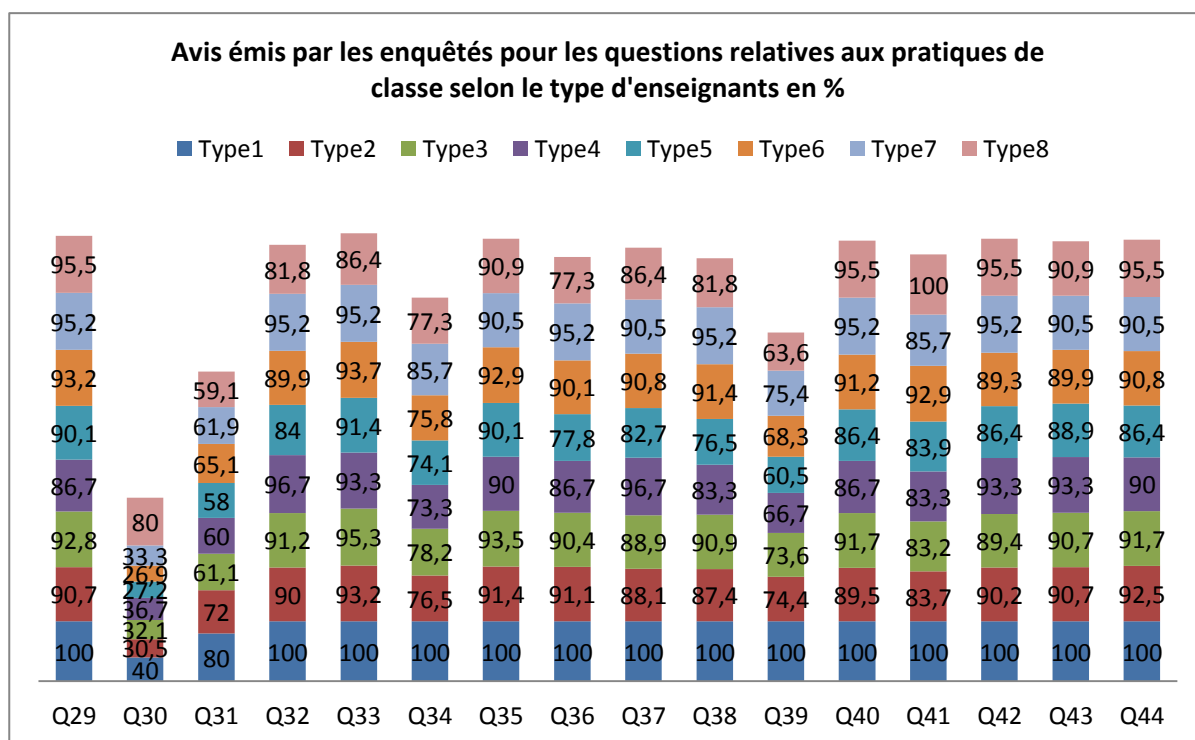
**-91,3% soit 1554 des enquêtés sur 1606** ayant répondu à la question (Q44) déclarent que pendant leurs leçons sur l'étude du milieu, ils prennent maintenant le temps de travailler avec leurs élèves sur les consignes et sur la formulation de leurs réponses.



Ces différents avis très favorables émis par les répondants témoignent de l'apport des livrets et contenus de formation dans la pratique des enseignants. De plus, tous profils professionnels confondus, ils déclarent avoir modifié leurs pratiques de classe grâce à la formation IFADEM et ceci dans les différents disciplines et domaines pédagogiques ; enseignement du vocabulaire, expression écrite et orale, mathématiques, formulation des consignes et réponses. Leurs pratiques pédagogiques semblent avoir évoluées positivement. Les profils ayant une proportion élevée d'avis favorables sont des types 3, 4 et 7.

### Satisfaction quant aux pratiques de classe par type d'enseignants en %

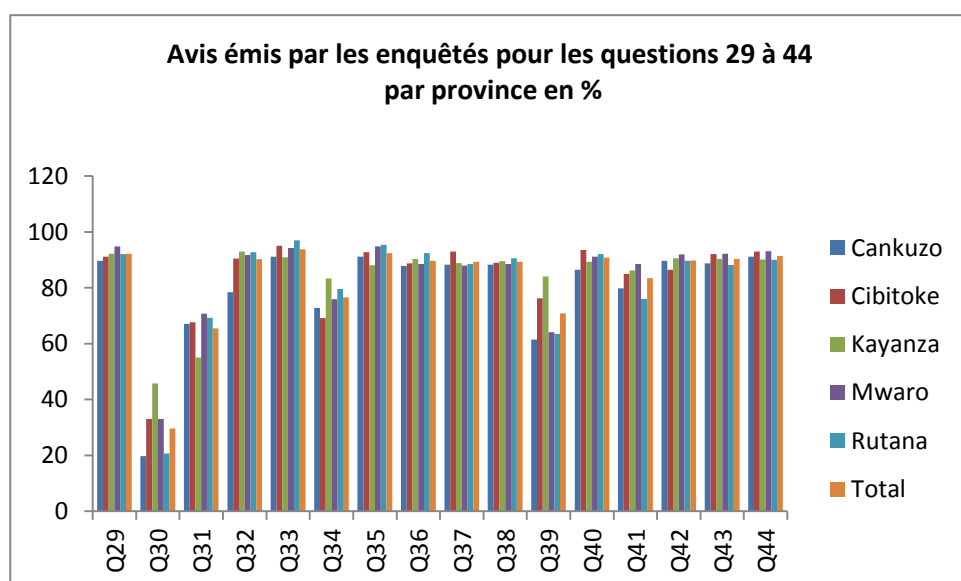
Type/ Questions	Type1	Type2	Type3	Type4	Type5	Type6	Type7	Type8
<b>Q29</b>	100% (5)	90,7% (389)	92,8% (358)	86,7% (26)	90,1% (73)	93,2% (574)	95,2% (20)	95,5% (21)
<b>Q30</b>	40% (2)	30,5% (131)	32,1% (124)	36,7% (11)	27,2% (22)	26,9% (166)	33,3% (7)	80% (4)
<b>Q31</b>	80% (4)	72,0% (309)	61,1% (236)	60,0% (18)	58,0% (47)	65,1% (401)	61,9% (13)	59,1% (13)
<b>Q32</b>	100% (5)	90,0% (386)	91,2% (352)	96,7% (29)	84,0% (68)	89,9% (554)	95,2% (20)	81,8% (18)
<b>Q33</b>	100% (5)	93,2% (400)	95,3% (368)	93,3% (28)	91,4% (74)	93,7% (577)	95,2% (20)	86,4% (19)
<b>Q34</b>	100% (5)	76,5% (328)	78,2% (302)	73,3% (22)	74,1% (60)	75,8% (467)	85,7% (18)	77,3% (17)
<b>Q35</b>	100% (5)	91,4% (392)	93,5% (361)	90% (27)	90,1% (73)	92,9% (572)	90,5% (19)	90,9% (20)
<b>Q36</b>	100% (5)	91,1% (391)	90,4% (358)	86,7% (26)	77,8% (63)	90,1% (555)	95,2% (20)	77,3% (17)
<b>Q37</b>	100% (5)	88,1% (358)	88,9% (343)	96,7% (29)	82,7% (67)	90,8% (559)	90,5% (19)	86,4% (19)
<b>Q38</b>	100% (5)	87,4% (375)	90,9% (351)	83,3% (25)	76,5% (62)	91,4% (563)	95,2% (20)	81,8% (18)
<b>Q39</b>	100% (5)	74,4% (319)	73,6% (284)	66,7% (20)	60,5% (49)	68,3% (421)	75,4% (15)	63,6% (14)
<b>Q40</b>	100% (5)	89,5% (384)	91,7% (354)	86,7% (26)	86,4% (70)	91,2% (562)	95,2% (20)	95,5% (21)
<b>Q41</b>	100% (5)	83,7% (359)	83,2% (321)	83,3% (25)	83,9% (68)	92,9% (511)	85,7% (18)	100% (22)
<b>Q42</b>	100% (5)	90,2% (387)	89,4% (345)	93,3% (28)	86,4% (70)	89,3% (550)	95,2% (20)	95,5% (21)
<b>Q43</b>	100% (5)	90,7% (389)	90,7% (350)	93,3% (28)	88,9% (72)	89,9% (554)	90,5% (19)	90,9% (20)
<b>Q44</b>	100% (5)	92,5% (397)	91,7% (354)	90% (27)	86,4% (70)	90,8% (559)	90,5% (19)	95,5% (21)



**Concernant les pratiques de classe en fonction des provinces,** toutes provinces confondues, les enquêtés ont émis un avis favorable voire très favorable aux réponses proposées hormis pour la question 31 (« Avec IFADEM, j'ai pu modifier ma pratique de classe sur les questions relatives à la correction phonétique »). Le français n'étant pas la langue maternelle des instituteurs, il est possible que pour une partie d'entre eux, apprendre à leurs élèves à prononcer les mots et corriger leurs fautes d'expression orale, soit difficile. C'est dans la province de Cankuzo (avec plus de 80% de désaccord) suivit de Rutana (avec un peu moins de 80% de désaccord) que les instituteurs déclarent ne pas avoir le temps de mettre en place ces nouvelles pratiques. Ceci étant pour la majorité des questions les scores à Cankuzo sont les plus faibles.

#### Satisfaction quant aux pratiques de classe par province en %

QUESTIONS	Cankuzo		Cibitoke		Kayanza		Mwaro		Rutana	
	D'accord ou tout à fait d'accord	Pas d'accord ou pas du tout d'accord	D'accord ou tout à fait d'accord	Pas d'accord ou pas du tout d'accord	D'accord ou tout à fait d'accord	Pas d'accord ou pas du tout d'accord	D'accord ou tout à fait d'accord	Pas d'accord ou pas du tout d'accord	D'accord ou tout à fait d'accord	Pas d'accord ou pas du tout d'accord
Q29	89,7	10,3	91,1	8,9	92,2	7,8	94,8	5,2	92,1	7,9
Q30	19,7	80,3	33,0	67	45,8	54,2	33,0	77,0	20,7	79,3
Q31	67,1	32,9	67,6	32,4	55,0	45,0	70,7	29,3	69,3	30,7
Q32	78,4	21,6	90,5	9,5	93,0	7,0	91,7	8,3	92,7	7,3
Q33	91,1	8,9	95,1	4,9	90,9	9,1	94,3	5,8	97,0	3,0
Q34	72,8	27,2	69,1	30,9	83,3	16,7	75,9	24,1	79,6	20,4
Q35	91,1	8,9	92,7	7,3	88,0	12,0	94,8	5,2	95,4	4,6
Q36	87,8	12,2	88,7	11,3	90,4	9,6	88,5	11,5	92,4	7,6
Q37	88,3	11,7	93,0	7,0	88,8	11,2	87,9	12,1	88,5	11,6
Q38	88,3	11,7	89,0	11	89,6	10,4	88,5	11,5	90,6	9,4
Q39	61,5	38,5	76,2	23,8	84,1	15,9	64,1	35,9	63,5	36,5
Q40	86,4	13,6	93,6	6,4	89,3	10,7	91,1	8,9	92,1	7,9
Q41	79,8	20,1	85,0	15,0	86,2	13,8	88,5	11,5	76,0	24,0
Q42	89,7	10,3	86,5	13,5	90,6	9,4	92,0	8,0	89,7	10,3
Q43	88,7	11,3	92,1	7,9	90,4	9,6	92,2	7,8	88,2	11,8
Q44	91,1	8,9	93,0	7,0	90,1	9,9	93,1	6,9	90,0	10,0



**Concernant les pratiques de classe en fonction du mode d'apprentissage des enseignants.**

Le croisement des variables « modes d'apprentissage » et « pratiques de classes » doit nous permettre de déterminer s'il existe un lien entre le mode d'apprentissage (seul, en groupe, ou autant seul qu'en groupe) en dehors des regroupements et les avis portés par les enseignants sur leurs pratiques de classes.

QUESTIONS	à apprendre « Surtout seul »		à apprendre « Surtout en groupe avec des collègues »		à apprendre « Autant seul qu'en groupe »		Total	
	<i>D'accord ou tout à fait d'accord</i>	<i>Pas d'accord ou pas du tout d'accord</i>	<i>D'accord ou tout à fait d'accord</i>	<i>Pas d'accord ou pas du tout d'accord</i>	<i>D'accord ou tout à fait d'accord</i>	<i>Pas d'accord ou pas du tout d'accord</i>	<i>D'accord ou tout à fait d'accord</i>	<i>Pas d'accord ou pas du tout d'accord</i>
<b>Q29</b>	94.0(361)	6(23)	91.9(742)	8.1(65)	92.8(322)	7.2(25)	92.7(1425)	7.4(113)
<b>Q30</b>	26.0(284)	74.0(100)	32.7(264)	67.3(543)	25.7(89)	74.3(258)	70.6(1085)	29.4(453)
<b>Q31</b>	72.4(278)	27.6(106)	64.1(517)	35.9(290)	64.6(224)	35.4(123)	66.3(1019)	33.7(519)
<b>Q32</b>	<b>90.1(346)</b>	<b>9.9(38)</b>	<b>91.2(736)</b>	<b>8.8(71)</b>	<b>91.1(316)</b>	<b>8.9(31)</b>	<b>90.9(1398)</b>	<b>9.1(140)</b>
<b>Q33</b>	<b>93.5(359)</b>	<b>6.5(25)</b>	<b>94.6(763)</b>	<b>5.4(44)</b>	<b>95.4(331)</b>	<b>4.6(16)</b>	<b>94.5(1453)</b>	<b>5.5(85)</b>
<b>Q34</b>	<b>75.3(289)</b>	<b>24.7(95)</b>	<b>77.9(629)</b>	<b>22.1(178)</b>	<b>78.4(272)</b>	<b>21.6(75)</b>	<b>77.4(1190)</b>	<b>22.6(348)</b>
<b>Q35</b>	93.8(360)	6.2(24)	92.7(748)	7.3(59)	94.5(328)	5.5(19)	93.4(1436)	6.6(102)
<b>Q36</b>	<b>87.2(335)</b>	<b>12.8(49)</b>	<b>91.6(739)</b>	<b>8.4(68)</b>	<b>91.6(318)</b>	<b>8.4(29)</b>	<b>90.5(1392)</b>	<b>9.5(146)</b>
<b>Q37</b>	90.1(346)	9.9(38)	88.9(718)	11.1(89)	92.5(321)	7.5(26)	90.1(1385)	9.9(153)
<b>Q38</b>	<b>89.6(344)</b>	<b>10.4(40)</b>	<b>90.2(728)</b>	<b>9.8(79)</b>	<b>90.5(314)</b>	<b>9.5(33)</b>	<b>90.1(1386)</b>	<b>9.9(152)</b>
<b>Q39</b>	<b>64.1(246)</b>	<b>35.9(138)</b>	<b>75.1(606)</b>	<b>24.9(201)</b>	<b>70.9(246)</b>	<b>29.1(101)</b>	<b>71.4(1098)</b>	<b>28.6(440)</b>
<b>Q40</b>	<b>87.2(335)</b>	<b>12.8(49)</b>	<b>93.7(49.1)</b>	<b>6.3(51)</b>	<b>90.8(315)</b>	<b>9.2(32)</b>	<b>91.4(1406)</b>	<b>8.6(32)</b>
<b>Q41</b>	<b>82.3(316)</b>	<b>17.7(68)</b>	<b>84.8(684)</b>	<b>15.2(123)</b>	<b>85.6(297)</b>	<b>14.4(50)</b>	<b>84.3(1297)</b>	<b>15.7(241)</b>
<b>Q42</b>	91.4(351)	8.6(33)	89.1(719)	10.9(88)	92.5(321)	7.5(26)	90.4(1391)	9.6(147)
<b>Q43</b>	<b>89.8(345)</b>	<b>10.2(39)</b>	<b>91.5(738)</b>	<b>8.6(69)</b>	<b>92.2(320)</b>	<b>7.8(27)</b>	<b>91.2(1403)</b>	<b>8.8(135)</b>
<b>Q44</b>	<b>91.4(351)</b>	<b>8.6(33)</b>	<b>93.4(9.6)</b>	<b>6.6(53)</b>	<b>90.5(314)</b>	<b>9.5(33)</b>	<b>92.3(1419)</b>	<b>7.7(119)</b>

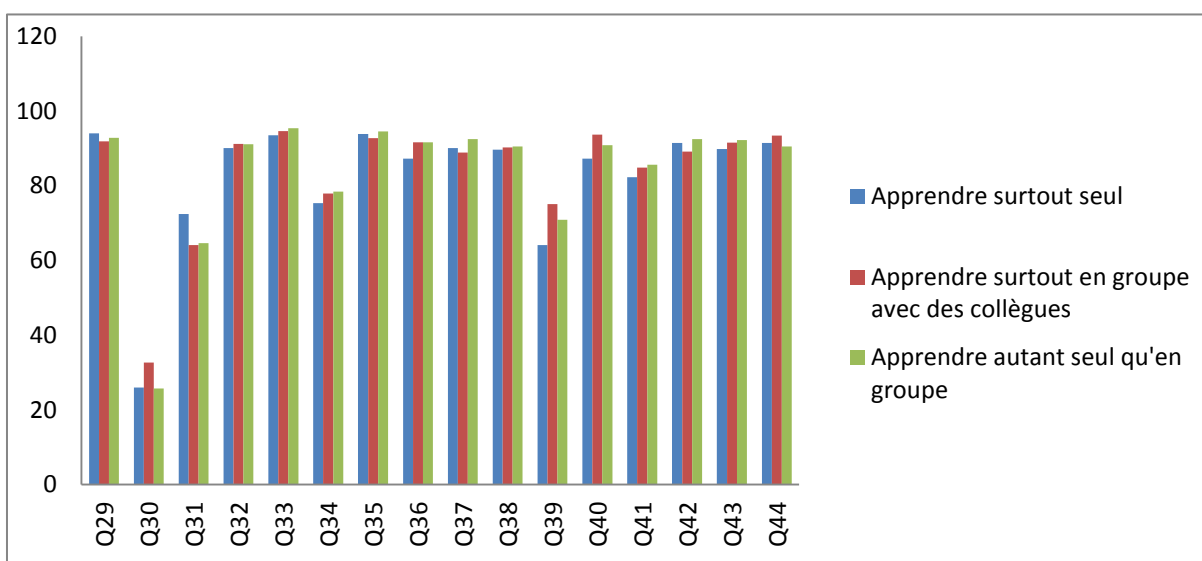
Les enseignants qui travaillent en groupe et « autant en groupe que seul » semblent porter des avis plus souvent favorables concernant les questions Q32, Q33, Q34, Q36, Q38, Q39, Q40, Q41, Q43, Q44 que les enseignants ayant optés pour le travail seul. On ne constate pas a priori « d'effets groupe » s'agissant des six autres questions.

Les enseignants ayant travaillé en groupe répondent plus favorablement aux questions portant sur le fait :

- d'avoir suivi les étapes préconisées dans le livret 1 pour la correction phonétique (Q32 : 91.2% et 91.1% contre 90.1%) ;
- qu'ils ont pu grâce à IFADEM modifier leurs pratiques de classe sur les questions relatives à l'enseignement du vocabulaire (Q33 : 94.6% et 95.4% contre 93.5%) ;
- qu'ils ont utilisé les jeux proposés dans le livret 2 (Q34 : 77.9% et 78.4% contre 75.3%) ;
- qu'ils ont pu modifier leurs pratiques de classe sur les questions relatives aux compétences écrites (Q36 : 91.6% et 91.6% contre 87.2%) ;
- qu'ils ont pu modifier leurs pratiques de classe sur les questions relatives aux compétences orales (Q38 : 90.2% et 90.5% contre 89.6%) ;
- que leurs leçons de production orale se déroulent en petits groupes (Q39 : 75.1% et 70.9% contre 64.1%) ;
- qu'ils ont pu modifier leurs pratiques de classe sur l'exploitation des séquences pédagogiques (Q40 : 93.7% et 90.8% contre 87.2%) ;
- que lorsqu'ils ont étudié avec leurs élèves les textes de leur manuel « *Pour apprendre le français 5<sup>ème</sup> ou 6<sup>ème</sup> année* », ils ont suivi toutes les étapes données dans le livret 4 (Q41 : 84.8% et 85.6 % contre 82.3%) ;
- que lors de leurs leçons, ils s'assurent que les élèves comprennent bien les consignes et qu'ils les aident à formuler correctement les réponses. (Q43 : 91.5% et 92.2 % contre 89.8%) ;
- que pendant leurs leçons sur l'étude du milieu, ils prennent maintenant le temps de travailler avec leurs élèves sur les consignes et sur la formulation de leurs réponses (Q44 : 93.4% contre 91.4%).

**Remarque :** il est difficile de dire, à ce stade de l'analyse des enquêtes de satisfaction, s'il existe bien un effet « travail en groupe » sur les pratiques de classes des enseignants ou sur leur utilisation des livrets de formation mais au vu de ces premiers résultats il faudra sans doute être amené à valoriser ce mode d'apprentissage

**Avis émis concernant les pratiques de classes par les enquêtés en fonction des modes d'apprentissages.**



### 3.9. L'informatique, Internet et les ressources audio :

#### S'agissant des questions Q45 à Q60 :

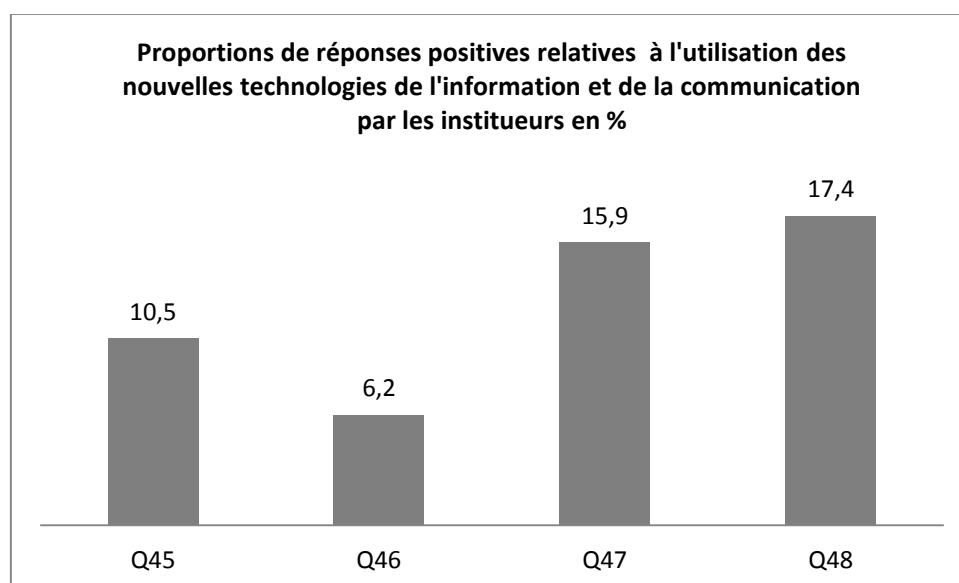
C'est grâce à IFADEM que les instituteurs dans leur très grande majorité ont utilisé pour la première fois un ordinateur (89,5% : Q45) et une infime partie d'entre eux (6,2 % : Q46) ont déjà navigué sur Internet. Hors des périodes de regroupement, les enseignants sont (15,9%) à être allés dans un cybercafé ou un autre centre d'accès à Internet 17,4% d'entre eux déclarent à avoir fréquenté l'Espace IFADEM du Lycée

**-10,5% soit 169 des enquêtés sur 1606** ayant répondu à la question (Q45) déclarent qu'ils avaient déjà utilisé un ordinateur avant leur formation informatique et Internet.

**-6,2% soit 100 des enquêtés sur 1606** ayant répondu à la question (Q46) déclarent qu'ils avaient déjà navigué sur Internet avant leur formation informatique et Internet.

**-15,9% soit 256 des enquêtés sur 1606** ayant répondu à la question (Q47) déclarent que pendant leur formation IFADEM, ils sont allés dans un cybercafé ou un autre centre d'accès à Internet en dehors des périodes de regroupement.

**-17,4% soit 280 des enquêtés sur 1606** ayant répondu à la question (Q48) déclarent qu'ils ont fréquenté l'Espace IFADEM du Lycée en dehors des périodes de regroupement.

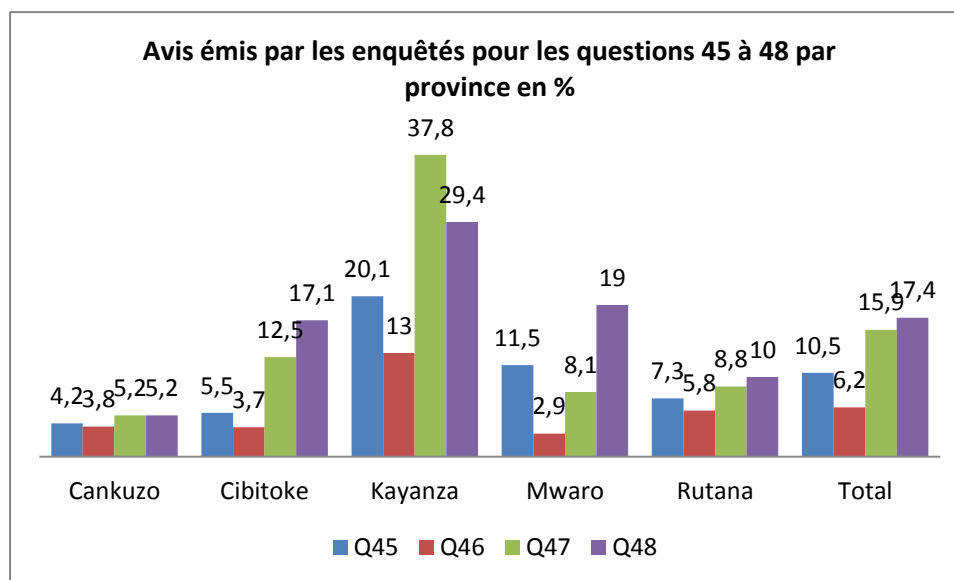


**Toutes provinces confondues, les réponses des enquêtés témoignent de leur non maîtrise de l'outil informatique et d'Internet.** En effet, très peu d'instituteurs, avant la formation IFADEM, avait déjà navigué sur Internet ou utilisé Internet. Kayanza semble faire exception en matière d'utilisation d'un outil informatique ou d'Internet avant la formation IFADEM. Ceci s'explique très certainement par le fait que l'espace numérique IFADEM a deux ans d'ancienneté dans cette province. En effet, plus d'un



cinquième des instituteurs avaient déjà utilisé un ordinateur même si seulement 13% déclarent qu'ils avaient déjà navigué sur Internet.

Cette province fait aussi exception à la règle en matière de fréquentation des cybercafés ou autres centres d'accès à Internet (37,8%) et de l'Espace IFADEM du Lycée en dehors des regroupements (29,4%). Cankuzo, suivie de Rutana, sont les provinces qui ont accédé le moins aux outils informatiques avant la formation IFADEM et qui en dehors des regroupements ont peu accès à ces outils. On notera que près d'un cinquième des instituteurs de la province de Mwaro fréquente l'Espace IFADEM du Lycée en dehors des périodes de regroupement.



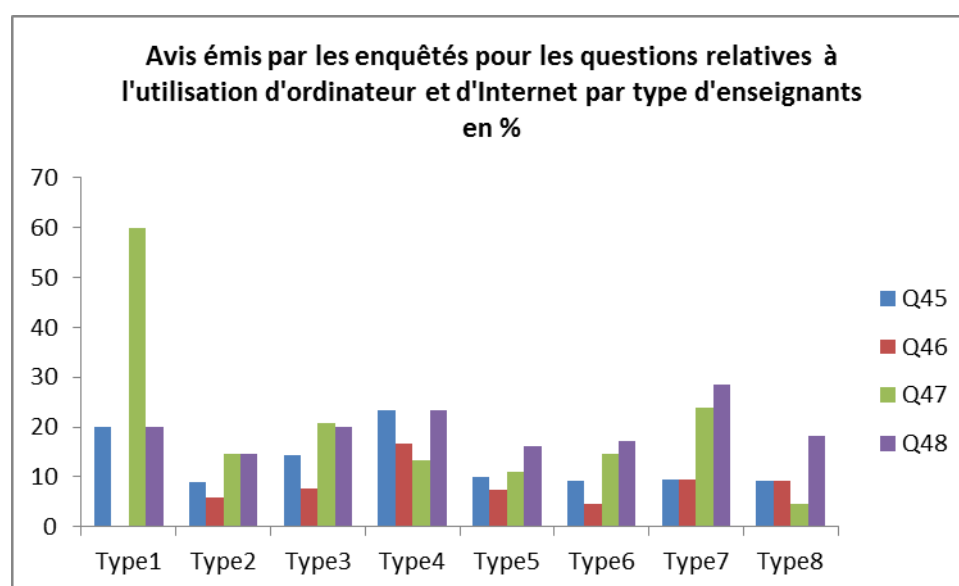
**Avis émis par les enquêtés pour les questions 45 à 48 par province en %**

QUESTIONS	Cankuzo		Cibitoke		Kayanza		Mwaro		Rutana	
	Réponses positives	Réponses négatives	Réponses positives	Réponses négatives	Réponses positives	Réponses négatives	Réponses positives	Réponses négatives	Réponses positives	Réponses négatives
Q45	<b>4,2%</b>	95,8%	<b>5,5%</b>	94,5%	<b>20,1%</b>	79,9%	<b>11,5%</b>	88,5%	<b>7,3%</b>	92,7%
Q46	<b>3,8%</b>	96,2%	<b>3,7%</b>	96,3%	<b>13%</b>	87%	<b>2,9%</b>	97,1%	<b>5,8%</b>	94,2%
Q47	<b>5,2%</b>	94,8%	<b>12,5%</b>	87,5%	<b>37,8%</b>	62,2%	<b>8,1%</b>	91,9%	<b>8,8%</b>	91,2%
Q48	<b>5,2%</b>	94,8%	<b>17,1%</b>	82,9%	<b>29,4%</b>	70,6%	<b>19%</b>	81%	<b>10%</b>	90%

Hormis pour le cas particulier du type 1 où 60% des enseignants (c'est-à-dire 3) ont pu se rendre dans un cybercafé ou un autre centre d'accès à Internet en dehors des périodes de regroupement, il semble que les profils professionnels ayant un niveau d'études élevé (D7 et CAP) c'est-à-dire les types 3, 4, 7 et 8 sont les plus enclins à aller dans les centres de formation IFADEM en dehors des moments de regroupement.

**Avis émis par les enquêtés pour les questions 45 à 48 par type d'enseignants en % :**

Type/ Question	Type1	Type2	Type3	Type4	Type5	Type6	Type7	Type8
<b>Q45</b>	20% (1)	8,9% (38)	14,3% (55)	23,3% (7)	9,9% (8)	9,1% (56)	9,5% (2)	9,1% (2)
<b>Q46</b>	0% (0)	5,8% (25)	7,8% (30)	16,7% (5)	7,4% (6)	4,7% (29)	9,5% (2)	9,1% (2)
<b>Q47</b>	60% (3)	14,5% (62)	20,7% (80)	13,3% (4)	11,1% (9)	14,6% (90)	23,8% (5)	4,6% (1)
<b>Q48</b>	20% (1)	14,5% (62)	19,9% (77)	23,3% (7)	16,1% (13)	17,2% (106)	28,6% (6)	18,2% (4)



**S'agissant des premiers résultats de la formation IFADEM en matière d'initiation à l'informatique et à Internet (Q49 à Q54),** on constate qu'un quart de la population enseignante déclare savoir naviguer sur Internet alors qu'ils étaient à peine plus de 6% avant la formation. Si la maîtrise de l'outil reste à venir en matière d'échange par email ou de téléchargement de documents pour une très grande partie de la population enseignante interrogée (près de 85% ayant répondu négativement à la question Q50, 87% à la question Q51 et près de 80% à la question Q52) elle est demandeuse d'une formation complémentaire dans ce domaine (Q54 : 91,5%) et prévoit de se servir d'Internet plus régulièrement (Q53 : 87,9%).

**-25,4% soit 408 des enquêtés sur 1606** ayant répondu à la question (Q49) déclarent savoir naviguer sur Internet.

**-15,4% soit 248 des enquêtés sur 1606** ayant répondu à la question (Q50) déclarent savoir envoyer un message à quelqu'un par Internet.

**-12,9% soit 207 des enquêtés sur 1606** ayant répondu à la question (Q51) déclarent disposer d'une adresse email personnelle et l'utilise.

**-18,2% soit 292 des enquêtés sur 1606** ayant répondu à la question (Q52) déclarent savoir télécharger un document à partir d'Internet et l'enregistrer sur l'ordinateur.

**-87,9% soit 1412 des enquêtés sur 1606** ayant répondu à la question (Q53) prévoient de continuer à utiliser Internet et à développer leurs compétences en informatique quand ils en auront l'occasion.

**-91,5% soit 1469 des enquêtés sur 1606** ayant répondu à la question (Q54) aimeraient recevoir une formation à l'informatique et à l'Internet autre qu'IFADEM.

**S'agissant des contenus audio (ressources et émissions de radio) (Q55 à Q59)**, les enseignants déclarent à près de 60% ne pas avoir utilisé le poste CD-radio de la formation pour écouter les ressources audio (Q55 : 38,5%) et sont 6 sur 10 à déclarer ne pas avoir eu un accès facile au poste CD-radio de leur école (Q56 : 40,1%). Ils sont néanmoins près de 8 sur 10 à avoir écouté au moins une émission consacrée à IFADEM et 56,3% à en avoir écouté plusieurs. Plus de 8 enseignants sur 10 déclarent qu'elles leur ont été utiles.

**-38,5% soit 618 des enquêtés sur 1606** ayant répondu à la question (Q55) déclarent avoir utilisé le poste CD-radio lors de la formation et avoir écouté les ressources audio.

**-40,1% soit 658 des enquêtés sur 1606** ayant répondu à la question (Q56) déclarent avoir eu un accès facile au poste CD-radio dans leur école.

**-77,7% soit 1247 des enquêtés sur 1606** ayant répondu à la question (Q57) déclarent avoir écouté au moins une émission consacrée à IFADEM sur la radio scolaire.

**-56,3% soit 904 des enquêtés sur 1606** ayant répondu à la question (Q58) déclarent avoir écouté plusieurs émissions consacrées à IFADEM sur la radio scolaire.

**-80,5% soit 1293 des enquêtés sur 1606** ayant répondu à la question (Q59) déclarent que les émissions consacrées à IFADEM sur la radio scolaire leur ont été utiles.

**Remarque :**

- La difficulté d'accès aux postes CD-radio de leur école est sans doute un frein à une écoute régulière des ressources audio qui accompagnent les livrets et des émissions consacrées à IFADEM. C'est donc très certainement chez eux qu'ils écoutent les émissions.

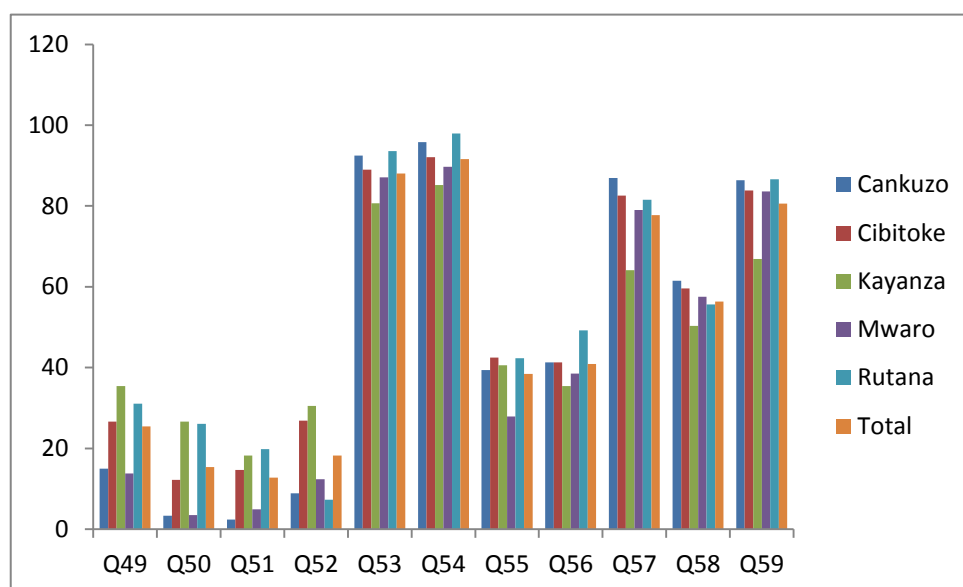
**Concernant les provinces, pour les questions traitant des compétences acquises à la suite de la formation informatique, Internet d'ifadem ainsi que de l'accès aux ressources audio des instituteurs (Q49 à Q59), on notera que c'est à Mwaro et Cankuzo que les instituteurs déclarent à plus de 96% ne pas savoir envoyer un e-mail ; et c'est à Kayanza et Rutana (respectivement 35% et**

31%) qu'ils sont proportionnellement les plus nombreux à savoir le faire. C'est pourquoi la quasi-totalité des répondants de chaque province assurent vouloir continuer à utiliser Internet et développer leurs compétences en informatique (Q53).

**S'agissant de la radio**, c'est dans la province de Kayanza que les écoutes se font le moins régulièrement (Q58 : 50,3%) mais c'est aussi chez eux que l'accès à la radio est le plus difficile (Q56 : 35,4%). De manière générale, ils sont moins de 7 instituteurs sur 10 à déclarer que les émissions IFADEM sont utiles alors que la proportion dans les autres provinces varie de 83,6% à Mwaro à 86,6% à Rutana.

**Satisfaction quant à l'informatique, Internet et ressources audio par province en % :**

QUESTIONS	Cankuzo		Cibitoke		Kayanza		Mwaro		Rutana	
	<i>D'accord ou tout à fait d'accord</i>	<i>Pas d'accord ou pas du tout d'accord</i>	<i>D'accord ou tout à fait d'accord</i>	<i>Pas d'accord ou pas du tout d'accord</i>	<i>D'accord ou tout à fait d'accord</i>	<i>Pas d'accord ou pas du tout d'accord</i>	<i>D'accord ou tout à fait d'accord</i>	<i>Pas d'accord ou pas du tout d'accord</i>	<i>D'accord ou tout à fait d'accord</i>	<i>Pas d'accord ou pas du tout d'accord</i>
<b>Q49</b>	<b>15</b>	85	<b>26,6</b>	73,4	<b>35,4</b>	64,6	<b>13,8</b>	86,2	<b>31,1</b>	68,7
<b>Q50</b>	<b>3,3</b>	96,7	<b>12,2</b>	87,8	<b>26,6</b>	73,4	<b>3,5</b>	96,5	<b>26,1</b>	73,9
<b>Q51</b>	<b>2,4</b>	97,7	<b>14,7</b>	85,3	<b>18,2</b>	81,8	<b>4,9</b>	95,1	<b>19,8</b>	80,2
<b>Q52</b>	<b>8,9</b>	91,1	<b>26,9</b>	73,1	<b>30,5</b>	69,5	<b>12,4</b>	87,6	<b>7,3</b>	92,7
<b>Q53</b>	<b>92,5</b>	7,5	<b>89</b>	11	<b>80,7</b>	19,3	<b>87,1</b>	12,9	<b>93,6</b>	6,4
<b>Q54</b>	<b>95,8</b>	4,2	<b>92,1</b>	7,9	<b>85,2</b>	14,8	<b>89,7</b>	10,3	<b>97,9</b>	2,1
<b>Q55</b>	<b>39,4</b>	60,6	<b>42,5</b>	57,5	<b>40,6</b>	59,4	<b>27,9</b>	72,1	<b>42,3</b>	57,8
<b>Q56</b>	<b>41,3</b>	58,7	<b>41,3</b>	58,7	<b>35,4</b>	64,6	<b>38,5</b>	61,5	<b>49,2</b>	50,8
<b>Q57</b>	<b>86,9</b>	13,1	<b>82,6</b>	17,4	<b>64,1</b>	35,9	<b>79</b>	21	<b>81,5</b>	18,5
<b>Q58</b>	<b>61,5</b>	38,5	<b>59,6</b>	40,4	<b>50,3</b>	49,7	<b>57,5</b>	42,5	<b>55,6</b>	44,4
<b>Q59</b>	<b>86,4</b>	13,6	<b>83,8</b>	16,2	<b>66,9</b>	33,1	<b>83,6</b>	16,4	<b>86,6</b>	13,4



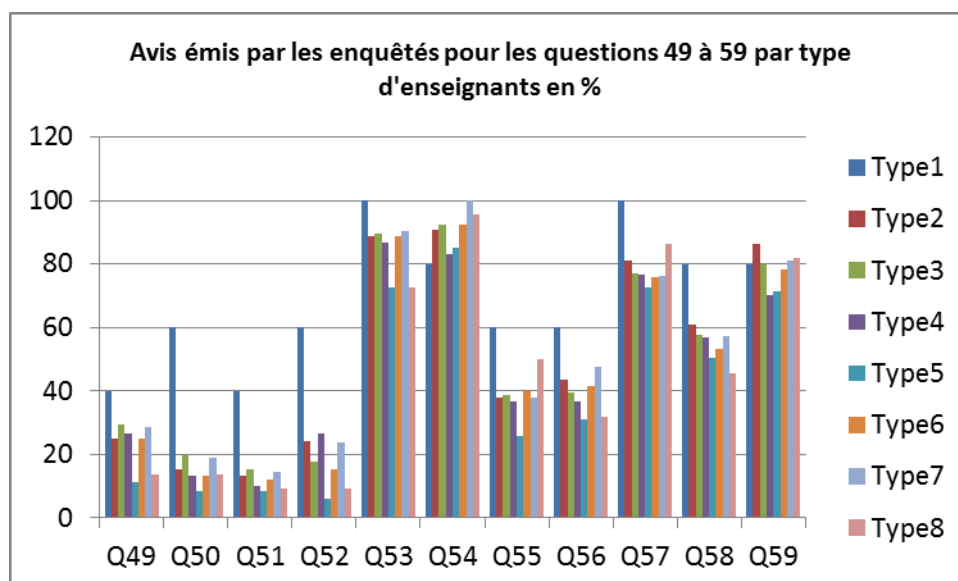
**Avis émis par les enquêtés pour les questions 49 à 59 par province en %.**

**Concernant les avis émis pour les questions 49 à 59 par type d'enseignants**, hormis le cas particulier du type 1, ce sont les types 3, 4 et 7 qui regroupent les enseignants sachant maîtriser au mieux un ordinateur et Internet à la suite de la formation (Q49 à Q52).

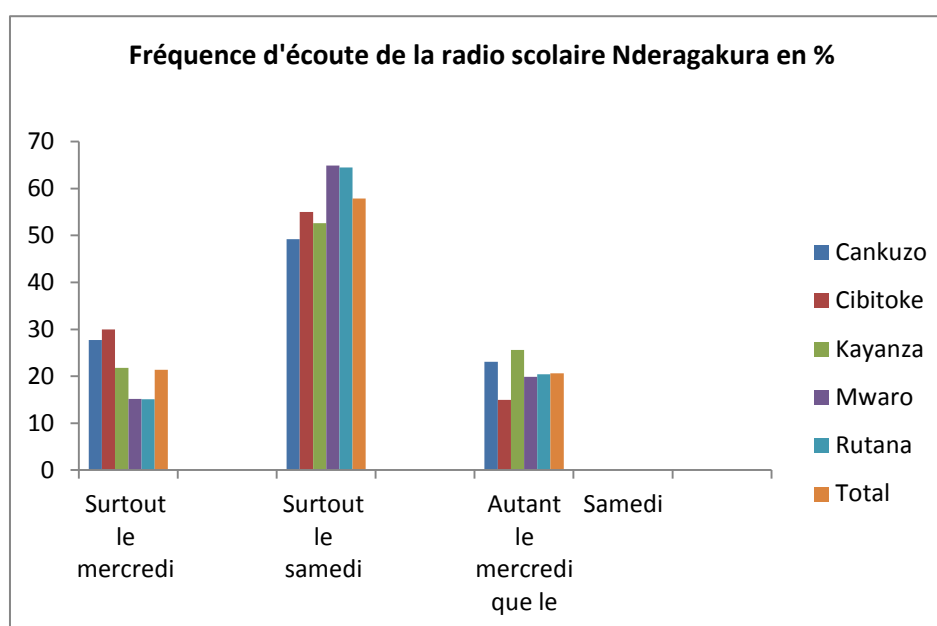
Toutefois, une écrasante majorité des enseignants, quel que soit leur type, souhaitent recevoir une formation complémentaire à l'informatique et Internet (Q54). Soulignons enfin qu'il a été difficile pour chacun de ces enseignants d'accéder facilement au poste CD-radio dans leur école (Q56) et donc d'utiliser ce dernier (Q55).

**Avis émis par les enquêtés pour les questions 49 à 59 par type d'enseignants en % :**

Type/ Question	Type1	Type2	Type3	Type4	Type5	Type6	Type7	Type8
<b>Q49</b>	40% (2)	24,9% (107)	29,5% (114)	26,7% (8)	11,1% (9)	25,1% (155)	28,6% (6)	13,6% (3)
<b>Q50</b>	60% (3)	15,2% (65)	19,9% (77)	13,3% (4)	8,6% (7)	13,2% (81)	19,1% (4)	13,6% (3)
<b>Q51</b>	40% (2)	13,3% (57)	15,3% (59)	10% (3)	8,6% (7)	11,9% (73)	14,3% (3)	9,1% (2)
<b>Q52</b>	60% (3)	24,0% (103)	17,6% (68)	26,7% (8)	6,2% (7)	15,3% (94)	23,8% (5)	9,1% (2)
<b>Q53</b>	100% (5)	88,6% (380)	89,6% (26)	86,7% (26)	72,8% (59)	88,9% (548)	90,5% (19)	72,7% (16)
<b>Q54</b>	80% (4)	90,7% (389)	92,2% (356)	83,3% (25)	85,2% (69)	92,5% (570)	100% (21)	95,5% (21)
<b>Q55</b>	60% (3)	37,8% (162)	38,6% (149)	36,7% (11)	25,9% (21)	39,8% (245)	38,1% (8)	50% (11)
<b>Q56</b>	60% (3)	43,4% (186)	39,4% (152)	36,7% (11)	30,9% (25)	41,6% (256)	47,6% (10)	31,8% (7)
<b>Q57</b>	100% (5)	81,1% (348)	76,9% (297)	76,7% (23)	72,8% (59)	75,7% (466)	76,2% (16)	86,4% (19)
<b>Q58</b>	80% (4)	60,8% (261)	57,5% (222)	56,7% (17)	50,6% (41)	53,4% (329)	57,1% (12)	45,5% (10)
<b>Q59</b>	80% (4)	86,5% (371)	79,8% (308)	70,0% (21)	71,6% (58)	78,1% (481)	80,9% (17)	81,8% (18)



Enfin, concernant la fréquence d'écoute des émissions consacrées à IFADEM sur la radio scolaire Nderagakura, les instituteurs sont 57,9% à avoir déclaré les écouter surtout le samedi et plus d'un cinquième (21,4% soit 308) surtout le mercredi. Enfin un peu plus d'un cinquième (20.6%) de nos enquêtés déclarent les écouter le mercredi ainsi que la samedi. Ces séances d'écoute se font essentiellement le samedi pour l'ensemble des provinces et plus particulièrement pour la province de Rutana et Mwaro.



Fréquence d'écoute de la radio scolaire Nderagakura en % :

Province/ Fréquence d'écoute de la radio	Cankuzo	Cibitoke	Kayanza	Mwaro	Rutana	Total
<b>Surtout le mercredi</b>	27,7% (54)	30,0% (86)	21,8% (64)	15,2% (46)	15,1% (46)	21,4% (296)
<b>Surtout le samedi</b>	49,2% (96)	55% (158)	52,6% (154)	64,9% (196)	64,5% (196)	57,9% (800)
<b>Autant le mercredi que le samedi</b>	23,1% (45)	15,0% (43)	26,3% 75	19,9% (60)	20,4% (62)	20,6% (285)
<b>Total</b>	100% (195)	100% (287)	100% (293)	100% (302)	100% (304)	100% 1381

### 3.10. Les commentaires libres :

Le choix a été fait de recenser les principales remarques faites par les instituteurs à partir de 150 questionnaires, soit un peu moins de 10% de la population des enquêtés. Pour chaque province ont été choisis 30 questionnaires au hasard. Ont pu ainsi être identifiés un certain nombre de commentaires récurrents émis par les instituteurs quelle que soit la province.

Ces commentaires ont été regroupés sous dans cinq grands axes :

- la formation ;
- les problèmes matériels ;
- les problèmes de financements ;
- les remerciements ;
- et un dernier qualifié de « autres » où ont été classées des remarques marginales.

Ces axes sont les catégories d'une variable qui a été nommée « commentaires ». En fonction du commentaire émis par l'instituteur, a été affecté un code numérique qui correspondait à l'axe répertorié. Ainsi, cette question ouverte a pu être transformée numériquement de manière à être quantifiée. Dans le cas, où l'instituteur aurait fait plusieurs commentaires, nous avons démultiplié cette variable. Ainsi, pour un instituteur donné qui aurait fait trois commentaires distincts (un sur le matériel, un autre sur la formation, un autre pour les remerciements), le premier serait codé dans la variable « Commentaire 1 », le second dans la variable « Commentaire 2 », le troisième dans la variable « Commentaire 3 ».

Au terme de ce travail, 1201 instituteurs ont fait un commentaire concernant un seul axe, 632 ont fait des commentaires concernant deux axes et 188 ont fait des commentaires concernant trois axes distincts. De ce fait, le choix a donc été fait de n'étudier que les commentaires où un seul commentaire sur un seul axe a été émis.

**Répartition des commentaires libres en cinq grands axes en % :**

	<b>Problèmes liés à la formation</b>	<b>Problèmes liés aux matériels</b>	<b>Problèmes liés aux financements</b>	<b>Remerciements et reconnaissance de l'utilité de la formation</b>	<b>Autres</b>
<b>Proportion</b>	44,1%	10,6%	6,2%	33,4%	5,7%
<b>Effectif</b>	530	127	74	402	68

**Notons que la majorité des commentaires émis ont été formulés sous forme de propositions. Ainsi, s'agissant des commentaires liés à la formation (44,1%), les principaux commentaires émis sont :**

- augmenter le temps de formation de l'informatique et d'Internet 21,2% (254) de la population totale ;
- augmenter le temps de formation de l'apprentissage de la langue française 1,3% (16) de la population totale ;
- étendre la formation à d'autres provinces et enseignants 4,5% (54) de la population totale ;
- étendre la formation à d'autres disciplines 3,3%(40) de la population total ;
- poursuivre la formation IFADEM durant les vacances 0,7% (8) de la population totale ;
- organiser la formation continuellement et non ponctuellement pour un meilleur apprentissage 4,9% (59) de la population totale ;

- augmenter le temps de formation IFADEM 8,2% (99) de la population totale.

**Les commentaires liés aux problèmes matériels représentent 10,6% des commentaires émis. Les instituteurs proposent :**

- d'augmenter le nombre d'ordinateurs au sein des communes/classes/directions scolaires 4,9% (59) de la population totale ;
- de fournir du matériel audio au sein des classes 1,8% (21) de la population totale ;
- de fournir des piles/batteries avec les radios 3,5% (42) de la population totale ;
- de distribuer des photocopiés récapitulant les informations importantes pour favoriser l'apprentissage 0,4% (5) de la population totale.

**Les commentaires liés aux problèmes aux financements représentent 6,2% des commentaires émis. Les instituteurs proposent :**

- de rémunérer les instituteurs en formation 0,5% (6) de la population totale ;
- d'octroyer les mêmes frais de déplacements à tous les participants 2,8% (34) de la population totale ;
- d'augmenter les moyens financiers 1% (12) de la population totale ;
- de remédier aux problèmes de déplacement et de logement 1,9% (23) de la population totale.

**Les commentaires concernant les remerciements et reconnaissance de l'utilité de la formation représentent 33,4% des commentaires émis.**

- 27,4% (329) des instituteurs trouvent la formation utile et nécessaire ;
- 6,0% (72) des instituteurs adressent des remerciements à IFADEM pour la formation reçue.

**Enfin voici quelques exemples des commentaires classés dans « Autres » à 5,7% :**

- 0,2% (2) des instituteurs proposent de changer le jour de l'évaluation car le samedi est un jour sacré ;
- 0,1% (1) des instituteurs font des commentaires sur la question 41 et les livres étudiés ;
- 0,4% (5) des instituteurs réclament un plus grand temps de révision ;
- 0,7% (8) émettent des critiques quant à la formation reçue.

Les commentaires formulés par les répondants constituent donc des pistes de réflexion pouvant être exploitées par les responsables de l'Initiative IFADEM.

**Remarques conclusives portant sur la troisième partie :**

Notre analyse révèle concernant la formation :



- **toute l'importance du tutorat** pour cette population enseignante puisque près de 90% des enquêtés déclarent que l'aide d'un tuteur est indispensable pour comprendre ce qui est demandé dans les livrets de formation (87,3%) et que les réunions organisées par leur tuteur ont également permis de travailler avec leurs autres collègues instituteurs, pour certaines activités et pour surmonter leurs difficultés (87%).
- **les répercussions de la formation IFADEM sur les pratiques de classe.** En effet plus de 90% des enquêtés déclarent réinvestir les méthodes apprises (92,2%) et modifier les leurs sur les questions relatives à l'enseignement du vocabulaire (93,7%), aux compétences écrites (89,6%) et orales (89,2%) et enfin sur l'exploitation des séquences pédagogiques (90,7%).
- **une forte demande concernant les Technologies de l'Information et la Communication (TIC).** En effet plus de 90% des répondants aimeraient recevoir une formation complémentaire à l'informatique et Internet (91,5%) et 1412 enseignants sur 1606 prévoient de continuer à utiliser la toile et à développer leurs compétences en la matière quand ils en auront l'occasion.

Notre analyse révèle concernant les provinces :

- Que certaines provinces se révèlent particulièrement enthousiastes concernant la formation IFADEM. C'est le cas notamment de Kayanza où les proportions d'avis favorables concernant les dispositifs IFADEM sont très souvent les plus élevées. Ceci s'explique notamment par le fait que dans cette province les tuteurs avaient déjà suivi une vague de formation deux années auparavant. Cankuzo en revanche semble comparativement à l'ensemble des provinces celle qui est la moins satisfaite du dispositif.

Notre analyse révèle concernant les enseignants :

- Que la population ayant un niveau d'études élevé et étant la plus jeune est celle qui réagit le mieux en terme d'avis favorables sur le dispositif.
- Que plus le dispositif est utilisé (plus il y a de rencontres avec les tuteurs-, plus ils utilisent les livrets de formation...), plus la proportion de satisfaction est élevée et inversement. Ce qui fait dire qu'en ce qui concerne les réponses négatives ce n'est pas tant le dispositif qui est remis en cause mais les contraintes matérielles qui l'ont empêché de l'exploiter pleinement.
- Que le travail en groupe en dehors des regroupements IFADEM influencerait dans certains cas sur l'utilisation et la compréhension des livrets de formation ainsi que sur les pratiques de classes.

Notre analyse révèle concernant les tuteurs :

- Leur place prépondérante dans la formation mais le nombre d'enseignants par tuteur devrait être limité afin de mieux aider les enseignants à se former. En effet, un nombre insuffisant de tuteurs dans certaines provinces pourrait expliquer des taux de satisfaction peu élevés (ex. de Cankuzo).

#### **4. COMPARAISONS TUTEURS<sup>16</sup> / INSTITUTEURS :**

Dans cette quatrième et dernière partie, ont été croisés les principaux résultats de l'enquête menée par Depover (2012) sur les tuteurs et qui était en lien avec la formation des enseignants.

##### **4.1. Rappel des principaux résultats de l'analyse du questionnaire tuteur (Depover, 2012 ; IFADEM Burundi)**

Cette analyse porte sur 37 tuteurs dont 4 femmes et 33 hommes. La tranche d'âge la plus représentée est comprise entre 30 et 40 ans. Viennent ensuite les tranches 40-50 et 50-60. La très grande majorité des tuteurs sont des inspecteurs et la plupart d'entre eux dispose de plus de 10 années d'ancienneté en tant que fonctionnaire de l'éducation.

##### **4.2. Croisement des résultats tuteurs-instituteurs**

Concernant les conditions de mise en œuvre du tutorat et la capacité des tuteurs à le prendre en charge efficacement ;

- Les tuteurs sont plus de 92% (34) à être d'accord ou tout à fait d'accord pour dire qu'un nombre suffisant de rencontres ont pu être organisées pour assurer aux enseignants des conditions optimales d'apprentissage alors que seul 1 enseignant sur 2 l'affirme (54,8% soit 880 enquêtés sur 1606).

Concernant les changements professionnels induits par la pratique du tutorat ;

- Les tuteurs sont 89,2% (33/37) à être d'accord ou tout à fait d'accord pour dire qu'ils incitent les enseignants à échanger sur leurs pratiques de classe et à en discuter et 87% des instituteurs (soit 1397 enquêtés sur 1606) déclarent que les réunions organisées par leur tuteur ont également permis de travailler avec leurs autres collègues instituteurs, pour certaines activités et pour surmonter leurs difficultés.
- 94,6% (35/37) tuteurs sont d'accord ou tout à fait d'accord pour dire que depuis qu'ils tutorent dans IFADEM, ils accordent plus d'importance aux aspects relationnels avec la population enseignante. Ce qui explique que 85,2% (soit 1369 enquêtés sur 1606) déclarent avoir une meilleure opinion de leur inspecteur depuis qu'il est également tuteur. En effet, 59,5% (22/37) des tuteurs déclarent avoir moins tendance à faire usage de l'autorité que leur fonction leur confère. Ce qui peut expliquer que 68,1% (1094 enquêtés sur 1606) déclarent avoir désormais un rapport moins strictement hiérarchique avec leur inspecteur depuis qu'il est également tuteur.

Concernant la perception du rôle de tuteur ;

- 87,3% (soit 1402 enseignants sur 1606) déclarent que l'aide d'un tuteur est indispensable pour comprendre ce qui est demandé dans les livrets de formation. Or moins d'un tuteur sur 2 (48,6% soit 18 tuteurs sur 37) estime que c'est le rôle d'un tuteur.

---

<sup>16</sup> Une enquête similaire a été menée auprès des tuteurs et analysée par l'Université de Mons. Les résultats sont disponibles en ligne à l'adresse <http://www.ifadem.org/article258.html>. Dans la partie qui suit ils sont croisés avec les réponses des instituteurs.

- À peine plus d'un cinquième des tuteurs (8 tuteurs sur 37) déclare que leur mission est d'aider les enseignants à assimiler les notions théoriques exposées dans les livrets alors que près de 80% des enseignants (79,5% soit 1277 enquêtés sur 1606) dit avoir demandé l'aide de leur tuteur pour mieux comprendre certains contenus théoriques.
- 78,4% des tuteurs (29 tuteurs sur 37) déclarent que leur objectif est d'aider les enseignants à surmonter leurs difficultés. Plus de 8 instituteurs sur 10 déclarent que leur tuteur leur a permis de surmonter des difficultés pendant leur formation.

Concernant les effets d'IFADEM sur les pratiques de classe ;

- 97% des tuteurs (36 tuteurs sur 37) affirment que la formation IFADEM doit être étendue à d'autres niveaux de classe. Ce souhait a également été exprimé par la population enseignante.
- 95% des tuteurs (35 tuteurs sur 37) affirment que les instituteurs ont amélioré leurs pratiques de classe. Près de 90% des enseignants pensent avoir modifié leurs pratiques de classe.

**Remarques conclusives sur la quatrième partie :**

Les tuteurs et les enseignants sont en accord sur l'apport de la pratique du tutorat sur leur profession sur la relation « enseignant-tuteur ».

### **Pistes de réflexion proposées par le CUFEF suite à cette analyse :**

#### **1. Sur la formation IFADEM :**

- Renforcer les capacités d'actions du tuteur de manière à ce qu'ils répondent à la demande des instituteurs.
- Définir un taux d'encadrement maximum d'enseignants par tuteurs.
- Renforcer les capacités des tuteurs sur certaines notions théoriques (les plus complexes ou celles peu étudiées durant leur formation) de manière à pouvoir aider les enseignants.
- Informer au mieux les enseignants des potentialités des dispositifs proposés.
- Les dispositifs proposés répondent aux besoins mais doivent être améliorés (taux d'encadrement des enseignants par tuteur, clarté sur certains points des contenus des livrets...)

#### **2. Sur le questionnaire :**

- Créer un seul et même outil d'enquête afin de faciliter le remplissage du questionnaire.
- Tester les questionnaires de manière à s'assurer de la compréhension du vocabulaire employé dans ces derniers ou penser à un accompagnement lors du remplissage.
- Compléter la question 18 par une autre afin d'expliquer la faiblesse de fréquentation par les instituteurs au tutorat.
- Poser des questions sur la distance domicile/lieu de regroupements afin d'estimer l'influence du trajet sur la fréquentation des espaces IFADEM.
- Poser des questions sur la distance entre domicile et lieu de séance de tutorat (mini-regroupements) pour mesurer son impact sur le nombre de rencontres avec le tuteur.
- Poser des questions sur le sentiment des enseignants concernant l'efficacité des dispositifs

## Conclusion

IFADEM semble parfaitement répondre à la demande des enseignants des cinq provinces étudiées. Cette population particulièrement jeune et dotée d'un niveau d'études de plus en plus élevé réagit positivement aux dispositifs IFADEM (regroupements, livrets de formation, tutorat...) et souhaite son développement. Les commentaires émis librement montrent leur désir que cette formation soit élargie à d'autres provinces du Burundi ainsi qu'à d'autres enseignants et d'autres disciplines. L'introduction des nouvelles technologies à travers l'initiation à l'informatique et Internet est particulièrement plébiscitée et doit être développée selon eux. La mise en place d'un taux d'encadrement enseignant/tuteur adéquat, le renforcement du rôle des tuteurs permettraient sans doute de conforter leur assentiment.

# ANNEXES

**Tableau n°1 : Répartition de la population par genre et par province en %**

Province/ Genre	Cankuzo	Cibitoke	Kayanza	Mwaro	Rutana	Total
<b>Hommes</b>	75,9%	78,8%	84,6%	64,7%	75,9%	76,2%
<b>Femmes</b>	24,1%	21,2%	15,4%	35,3%	24,1%	23,8%
<b>Total</b>	100%	100%	100%	100%	100%	100%

**Tableau n°2 : Répartition de la population par âge, par genre et par province en %**

Province/ Genre	Cankuzo	Cibitoke	Kayanza	Mwaro	Rutana	Total
<b>Hommes (&lt;=30ans)</b>	72,6% (53)	71,05%(81)	87,8% (108)	60,8% (45)	77,3% (99)	75,4%(386)
<b>Femmes (&lt;=30ans)</b>	27,4% (20)	28,9 % (33)	12,2% (15)	39,2% (29)	22,7% (29)	24,6% (126)
<b>Hommes (&gt;30 et &lt;=34)</b>	74,5% (38)	83,5% (66)	90,5% (86)	60,3% (41)	84,2% (69)	80% (300)
<b>Femmes (&gt;30 et &lt;=34)</b>	25,5% (13)	16,5% (13)	9,5% (9)	39,7% (27)	15,9% (13)	20% (75)
<b>Hommes (&gt;34 et &lt;=39)</b>	81% (47)	80,5% (62)	84,2% (80)	68,4% (67)	66,7% (44)	76,1%(941)
<b>Femmes (&gt;34 et &lt;=39)</b>	19% (11)	19,5% (15)	15,8% (15)	31,6% (31)	33,3% (22)	23,9%(296)
<b>Hommes (&gt;39)</b>	76,3% (29)	85,5% (47)	72,4% (55)	66,7% (80)	72,1% (44)	76,1%(300)
<b>Femmes (&gt;39)</b>	23,7% (9)	14,5% (8)	27,6% (21)	33,3% (40)	27,9% (17)	23,9% (94)

**Tableau n°3 : Formations continues autres qu'IFADEM principalement citées par les répondants**

Intitulés	Effectif	Total en %
<b>Thème 1 : Langues vivantes</b>		
<b>- apprentissage - méthodologie - perfectionnement - remise à niveau</b>		
Anglais	11	3,63
Anglais FCH	3	0,9
Anglais FCH et Kiswahili	2	0,6
Anglais FCH et Swahili	8	2,64
Anglais et Kiswahili	1	0,3
Anglais et Swahili	5	1,65
Swahili	1	0,3
Appui au Renforcement de l'Enseignement du Français (AREF)	9	2,97
<b>Thème 2 : Enseignement</b>		
<b>- méthodologie - expression orale et écrite - renforcement des compétences</b>		
Coopération et Echanges en matière Linguistique Educative et Culturelle (CELEC)	70	23,1
Français	12	3,93
Français en 2ème année	2	0,6
Français en 3ème année	1	0,3
Français en 5ème année	8	2,64
Français et mathématiques	1	0,3
Alphabétisation	1	0,3
Centre Régional de Pédagogie et de Documentation (CRPD)	28	9,24
Livrets	2	0,6
<b>Thème 3 : Gestion, inspection et administration scolaires</b>		
<b>- encadrement pédagogique et administratif</b>		
<b>- législation</b>		
<b>- animation de réunions</b>		
<b>- encadrement</b>		
Administration scolaire	10	3,3
Directeurs	3	0,9
Directeurs et inspecteurs	1	0,3
<b>Thème 4 : Education à la santé</b>		
Organisation apolitique Concern Worldwide : santé, éducation sécurité alimentaire	14	4,62
Organisation Internationale Humanitaire AVSI : éducation, sécurité alimentaire, protection de l'enfant	17	5,61
Propagation du VIH / SIDA / IST et les moyens de prévention	7	2,31
<b>Thème 5 : Autres</b>		
Formation des maitres	2	0,6
Formation pédagogique	12	3,96
Formation qualifiante	4	1,32
Formation pour les rapatriés	1	0,3
Informatique	1	0,3
L'école amie de l'enfant	20	6,6
Recyclage	6	1,98
War Child	4	1,32



**Tableau n°4 : Durée de formation**

<b>Durée de formation</b>	<b>Effectif</b>	<b>Total en %</b>
<b>En heures</b>		
8 heures	1	0,18
16 heures	1	0,18
60 heures	9	1,62
75 heures	1	0,18
80 heures	1	0,18
90 heures	2	0,36
120 heures	6	1,08
140 heures	1	0,18
240 heures	1	0,18
<b>En jour(s)</b>		
1 jour	7	1,26
2 jours	19	3,42
3 jours	31	5,58
4 jours	56	10,08
5 jours	106	19,08
6 jours	29	5,22
7 jours	5	0,9
10 jours	11	1,98
12 jours	5	0,9
14 jours	2	0,37
15 jours	1	0,18
18 jours	2	0,37
60 jours	6	1,08
63 jours	1	0,18
120 jours	4	0,72
<b>En semaine(s)</b>		
1 semaine	113	20,34
2 semaines	49	8,82
3 semaines	5	0,9
4 semaines	3	0,54
<b>En mois</b>		
1 mois	7	1,26
2 mois	41	7,38
3 mois	6	1,08
4 mois	3	0,54
6 mois	1	0,18
<b>En année(s)</b>		
1 an	4	0,72
2 ans	1	0,18

Tableau n°5 : Répartition par âge, genre et ancienneté professionnelle pour chaque province

Province/ Genre, âge, par ancienneté	Cankuzo	Cibitoke	Kayanza	Mwaro	Rutana
<b>Hommes (&lt;=30ans)</b> ≤8 ans	53,7% (51)	53,1% (77)	51,6% (99)	47,3% (43)	60,5% (95)
<b>Femmes (&lt;=30ans)</b> ≤8 ans	72,0% (18)	70,5% (31)	56,3% (9)	58,7% (27)	65,9% (27)
<b>Hommes (&gt;30 et &lt;=34)</b> ≤8 ans	31,6% (30)	33,1% (48)	34,9% (67)	32,6% (36)	35,7% (56)
<b>Femmes (&gt;30 et &lt;=34)</b> ≤8 ans	13,6% (6)	20,5% (9)	13,6% (6)	34,1% (15)	19,5% (8)
<b>Hommes (&gt;34 et &lt;=39)</b> ≤8 ans	12,6% (12)	12,4% (18)	9,4% (18)	11% (10)	3,8% (6)
<b>Femmes (&gt;34 et &lt;=39)</b> ≤8 ans	4,0% (1)	9,1% (4)	6,3% (1)	6,5% (3)	7,3% (3)
<b>Hommes (&gt;39)</b> ≤8 ans	2,1% (2)	1,4% (2)	4,2% (8)	2,2% (2)	0% (0)
<b>Femmes (&gt;39)</b> ≤8 ans	0% (0)	0% (0)	0% (0)	2,2% (1)	7,3% (3)
<b>Hommes (&lt;=30ans)</b> >8 ans	3,0% (2)	3,7% (4)	6,7% (9)	0,7% (1)	3,1% (3)
<b>Femmes (&lt;=30ans)</b> >8 ans	7,7% (2)	8,7% (2)	13,9% (6)	2,6% (2)	5,9% (2)
<b>Hommes (&gt;30 et &lt;=34)</b> >8 ans	12,1% (8)	16,7% (18)	14,2% (19)	3,7% (5)	13,5% (13)
<b>Femmes (&gt;30 et &lt;=34)</b> >8 ans	22,6% (7)	17,4% (4)	6,9% (3)	15,8% (12)	16,1% (5)
<b>Hommes (&gt;34 et &lt;=39)</b> >8 ans	50,0% (33)	38,9% (42)	44,8% (60)	40,0% (54)	37,5% (36)
<b>Femmes (&gt;34 et &lt;=39)</b> >8 ans	30,8% (8)	39,1% (9)	30,2% (13)	31,6% (24)	38,2% (13)
<b>Hommes (&gt;39)</b> >8 ans	34,9% (23)	40,7% (44)	34,3% (46)	55,6% (75)	45,8% (44)
<b>Femmes (&gt;39)</b> >8 ans	34,6% (9)	34,8% (8)	48,8% (21)	50,0% (38)	41,2% (14)

Tableau n° 6 : Répartition par genre et formation pédagogique initiale en %

Formation pédagogique/ Genre	CAP	D6	D7	Sans formation pédagogique	Autres
<b>Hommes</b>	15,5% (182)	63,2% (741)	16,5% (193)	1% (12)	3,8% (44)
<b>Femmes</b>	8,4% (30)	70,9% (254)	15,1% (54)	1,4% (5)	4,2% (15)
<b>Total</b>	13,9% (212)	65% (995)	16,1% (247)	1,1% (17)	3,9% (59)

Tableau n°7 : La typologie des enseignants en %

Typologie des enseignants en %	
Typologie 1	0,3% (5)
Typologie 2	26,8% (431)
Typologie 3	24,1% (388)
Typologie 4	1,9% (30)
Typologie 5	5,1% (82)
Typologie 6	38,6% (620)
Typologie 7	1,3% (21)
Typologie 8	1,4% (22)

Tableau n°8 : Répartition de la population selon le type et le genre en %

Type / Genre	1	2	3	4	5	6	7	8	Total
<b>Hommes</b>	80% (4)	77.3% (331)	82.3 (317)	86.2% (25)	71,6% (58)	72% (440)	76.2% (16)	95.2% (20)	1216
<b>Femmes</b>	20% (1)	22.7% (97)	17.7 (70)	13.8% (4)	28.4% (23)	28% (171)	23.8% (5)	4.8% (1)	374
<b>Total</b>	5%	430%	387%	29%	82%	615%	21%	21%	1590

Tableau n°9 : Répartition des effectifs selon le type et l'âge des enseignants

Age/ Type	<=30	>30 et <=34	>34 et <=39	>39	Total effectif
<b>Type 1</b>	2	0	0	3	5
<b>Type 2</b>	248	135	41	7	431
<b>Type 3</b>	219	133	30	6	388
<b>Type 4</b>	10	12	6	2	30
<b>Type 5</b>	2	0	1	79	82
<b>Type 6</b>	27	93	286	214	620
<b>Type 7</b>	3	1	5	12	21
<b>Type 8</b>	2	0	4	16	22
<b>Total</b>	513	374	373	339	1599

Tableau n°10 : Répartition de la population selon le type et la province en %

Province/ Type	Cankuzo	Cibitoke	Kayanza	Mwaro	Rutana	Total
<b>Type 1</b>	0% (0)	0% (0)	60% (3)	20% (1)	20% (1)	100% (5)
<b>Type 2</b>	12,6% (54)	29,3% (126)	13,5% (58)	22,1% (95)	22,6% (97)	100% (430)
<b>Type 3</b>	16,8% (65)	15,5% (60)	34,0% (132)	8,3% (32)	25,5% (99)	100% (388)
<b>Type 4</b>	6,7% (2)	13,3% (4)	43,3% (13)	30% (9)	6,7% (2)	100% (30)
<b>Type 5</b>	12,2% (10)	12,2% (10)	30,5% (25)	30,5% (25)	14,6% (12)	100% (82)
<b>Type 6</b>	12,6% (78)	18,5% (114)	22,9% (141)	27,7% (171)	18,3% (113)	100% (617)
<b>Type 7</b>	9,5% (2)	23,8% (5)	33,3% (7)	23,8% (5)	9,5% (2)	100% (21)
<b>Type 8</b>	4,6% (1)	27,3% (6)	13,6% (3)	45,5% (10)	9,1% (2)	100% (22)

**Tableau n°11 : Satisfaction quant aux regroupements par type d'enseignants en %**

Type/ Question	Type1	Type2	Type3	Type4	Type5	Type6	Type7	Type8
<b>Q1</b>	100% (5)	78,8% (338)	74,9% (289)	80% (24)	86,4% (70)	72,9% (449)	76,2% (16)	68,2% (15)
<b>Q2</b>	80% (4)	90,2% (387)	89,4% (345)	90% (27)	87,6% (71)	88,2% (543)	100% (21)	86,4% (19)
<b>Q3</b>	60% (3)	77,4% (332)	78,8% (301)	63,3% (19)	81,5% (66)	74,2% (457)	71,4% (15)	86,4% (19)
<b>Q4</b>	80% (4)	78,6% (337)	77,2% (298)	60% (18)	76,5% (62)	74,7% (460)	76,2% (16)	72,7% (16)
<b>Q5</b>	80% (4)	87,9% (377)	88,6% (342)	90% (27)	90,1% (73)	87,0% (536)	90,5% (19)	95,5% (21)
<b>Q6</b>	100% (5)	89,3% (383)	85,2% (329)	93,3% (28)	76,5% (62)	86,7% (534)	71,4% (15)	100% (22)
<b>Q7</b>	100% (5)	93,7% (402)	89,9% (347)	96,7% (29)	82,7% (67)	91,7% (565)	85,7% (18)	100% (22)
<b>Q8</b>	80% (4)	80,4% (345)	78,2% (302)	83,3% (25)	86,4% (70)	80,7% (497)	85,7% (18)	86,4% (19)

**Tableau n°12 : Satisfaction quant aux livrets et contenus de formation en fonction de la fréquence d'utilisation en %**

Satisfaction par rapport aux livrets et contenus de formation en fonction de la fréquence d'utilisation	Plusieurs fois par semaine	Au moins une fois par semaine	Plus de trois fois par mois	Au moins deux fois par mois
<b>Q9</b>	87,4% (222)	81,5% (559)	81,8% (184)	75,9% (280)
<b>Q10</b>	80,7% (205)	72,5% (497)	60,0% (135)	57,2% (211)
<b>Q11</b>	92,1% (234)	86,9% (596)	87,1% (196)	86,2% (318)
<b>Q12</b>	96,1% (244)	92,6% (635)	95,1% (214)	91,9% (339)
<b>Q13</b>	88,2% (224)	81,3% (558)	80,4% (181)	78,9% (291)
<b>Q14</b>	46,1% (117)	45,3% (311)	44,0% (99)	38,5% (142)
<b>Q15</b>	85,4% (217)	83,5% (573)	80% (180)	74,5% (275)
<b>Q16</b>	96,1% (244)	91,7% (629)	89,8% (202)	83,2% (307)

**Tableau n°13 : Satisfaction selon le nombre de rencontres entre tuteurs et instituteurs en %**

<b>Rencontres tuteur/ Question</b>	<b>&lt;=4</b>	<b>&gt;4 et &lt;=6</b>	<b>&gt;6 et &lt;=8</b>	<b>&gt;8</b>
<b>Q20</b>	44,9% (261)	54,2% (288)	52,5% (99)	74,8% (228)
<b>Q21</b>	77,7% (452)	84,6% (449)	84,4% (151)	94,8% (289)
<b>Q22</b>	80,4% (468)	87,6% (465)	93,3% (167)	96,1% (293)
<b>Q23</b>	71,5% (416)	77,2% (410)	78,2% (140)	76,7% (259)
<b>Q24</b>	73% (425)	81,4% (432)	83,2% (149)	86,9% (265)
<b>Q25</b>	52,8% (307)	57,6% (306)	64,8% (116)	70,5% (215)
<b>Q26</b>	84,7% (487)	86,4% (459)	90,5% (162)	92,1% (281)
<b>Q27</b>	68,2% (397)	71,8% (381)	60,3% (108)	65,9% (201)
<b>Q28</b>	83,1% (484)	85,9% (456)	82,7% (148)	89,5% (273)