



HAL
open science

Les enduits peints du site "les Terriers" à Villevieille (Gard)

Ophélie Vauxion

► **To cite this version:**

Ophélie Vauxion. Les enduits peints du site "les Terriers" à Villevieille (Gard). Irene Bragantini. Atti del X CONGRESSO INTERNAZIONALE DELL'AIPMA (ASSOCIATION INTERNATIONALE POUR LA PEINTURE MURALE ANTIQUE), pp.845-848, 2010. hal-01708832

HAL Id: hal-01708832

<https://hal.science/hal-01708832>

Submitted on 31 Mar 2020

HAL is a multi-disciplinary open access archive for the deposit and dissemination of scientific research documents, whether they are published or not. The documents may come from teaching and research institutions in France or abroad, or from public or private research centers.

L'archive ouverte pluridisciplinaire **HAL**, est destinée au dépôt et à la diffusion de documents scientifiques de niveau recherche, publiés ou non, émanant des établissements d'enseignement et de recherche français ou étrangers, des laboratoires publics ou privés.

ATTI DEL
X CONGRESSO INTERNAZIONALE
ASSOCIATION INTERNATIONALE
POUR LA PEINTURE MURALE ANTIQUE
(AIPMA)

a cura di Irene Bragantini

VOLUME II



NAPOLI 2010



UNIVERSITÀ DEGLI STUDI DI NAPOLI «L'ORIENTALE»

ANNALI DI ARCHEOLOGIA E STORIA ANTICA

DIPARTIMENTO DI STUDI DEL MONDO CLASSICO
E DEL MEDITERRANEO ANTICO

Napoli 2010





Stampato con il contributo del

CISA - Centro Interdipartimentale di Servizi di Archeologia - Università degli Studi di Napoli "L'Orientale" e dell'AIPMA (Association Internationale pour la Peinture Murale Antique)

ANNALI
DI ARCHEOLOGIA
E STORIA ANTICA

Quaderno N. 18/2

Abbreviazione: *AION ArchStAnt Quad.18*

ISBN 978-88-95044-81-1

ISSN 1127-7130





ATTI del
X CONGRESSO INTERNAZIONALE DELL'AIPMA
(ASSOCIATION INTERNATIONALE POUR LA PEINTURE MURALE ANTIQUE)
NAPOLI 17-21 SETTEMBRE 2007
a cura di Irene Bragantini

VOL. II



SOMMARIO

VOLUME I

PRESENTAZIONE	XIII
PREMESSA	XV
COMUNICAZIONI	
I. BALDASSARRE, Napoli ellenistica e la produzione pittorica campana (TAVV. I, II).	3
<i>Pittura su materiali lapidei, legno, vetro. Rivestimenti parietali in materiali diversi e loro rapporto con la decorazione dipinta</i>	
C. RESCIGNO, Metope dipinte con Centauromachia da un tempio cumano di epoca sannitica. Osservazioni preliminari (TAVV. II, III).	15
A.M. GUIMIER-SORBETS, Peindre les sols: quelques emplois attestés dans le monde grec (TAVV. III, IV).	29
E. DUBOIS-PÉLERIN, L' <i>opus interrabile</i> aux I ^{er} et II ^e siècles après J.C.: quelques exemples en Italie et en Gaule et leur correspondance avec la peinture murale (TAV. IV).	41
N. BLANC, Les frises de stuc du décor intérieur en Italie romaine (TAV. V).	53
E.W. LEACH, <i>Litora picta...nativis lapillis</i> : mosaic fountains and their contexts (TAVV. VI, VII).	65
P.G.P. MEYBOOM, E.M. MOORMANN, The interplay of wall painting and marble revetment in Nero's <i>Domus Aurea</i> . Some remarks on taste and ideology (TAVV. VII, VIII).	77
R. FUSCO, Luminescenza, lucentezza e trasparenza. Note sullo stile dei rivestimenti parietali in marmo di età neroniana (TAVV. VIII, IX).	83
C. GASPARRI, Dall' <i>opus sectile</i> all'arte del commesso. Fortuna di una tecnica antica in età moderna (TAV. X).	93
<i>Problemi iconografici e cronologici</i>	
L. CERCHIALI, Riflessi della grande pittura nell'iconografia etrusca di VI e V secolo (TAVV. XI, XII).	105
S. TORTORELLA, Le raffigurazioni pittoriche "trionfali". Affreschi, quadri, iscrizioni dipinte (TAV. XIII).	113
E. TALAMO, La tomba Arieti. Considerazioni sulle pitture alla luce del recente intervento di restauro (TAVV. XIII, XIV).	127
V. SAMPAOLO, <i>Stallia salve</i> . Una nuova tomba a camera dipinta da Capua (TAVV. XIV, XV).	137
F. SEILER, Testimonianze singolari di pittura ellenistica a Pompei (TAVV. XVI, XVII).	147
H. ERISTOV, Relief fictif ou genre pictural: les frises et bandeaux figurés dans la peinture romano-campanienne.	159

F. GURY, Le paysage idyllique sacré au bétyle de la «Maison de Livie» sur le Palatin. Une évocation de la Source du Nil (TAVV. XVII, XVIII).	173
A. DE WECK, La frise du <i>triclinium</i> de la villa de la Farnesine: une nouvelle piste d'interprétation? (TAVV. XVIII, XIX).	187
E.M. MOORMANN, Castel di Guido ed il III stile a Roma (TAVV. XIX, XX).	197
J.R. CLARKE, Model-book, outline-book, figure-book: new observations on the creation of near-exact copies in romano-campanian painting (TAVV. XX, XXI).	203
D. ESPOSITO, Disegno e creazione delle immagini nella pittura romana (TAV. XXI).	215
V. PROVENZALE, Dipendenze semantiche e formali tra coppie di amanti a Pompei.	227
A. DARDENAY, Formation et interprétation d'un schéma iconographique: le cas des images figurant Mars et Rhéa Silvia (TAV. XXII).	241
G. STEFANI, Luoghi e personificazioni di luoghi nelle pitture dell'area vesuviana (TAV. XXII).	255
F. GHEDINI, Ovidio e la cultura figurativa coeva. Polifemo e Galatea (TAV. XXIII).	267
I. COLPO, M. SALVADORI, Ovidio e la pittura della prima età imperiale (TAV. XXIV).	277
R. BERG, Lo specchio di Venere. Riflessioni sul <i>mundus muliebris</i> nella pittura pompeiana (TAVV. XXIV, XXV).	289
R. ROBERT, La représentation de <i>pietas</i> et la signification politique des images dans l'espace domestique (TAV. XXV).	301
M.T. OLSZEWSKI, Images allusives: Dionysos et Ariane dans l'espace réservé aux femmes (gynécée)? Le cas de Ptolémaïs et Cyrène en Cyrenaïque (TAVV. XXVI, XXVII).	315
M.E. FUCHS, Niche peinte de l'Isola Sacra à Ostie: Mars face à Vénus? (TAV. XXVII).	323
M.E. MICELLI, 'Donne controcorrente': il caso di Tor Marancia (TAV. XXVIII).	333
S. MOLS, La cosiddetta Dea Barberini smascherata (TAV. XXIX).	347
A. SANTUCCI, La 'pinacoteca' del veterano Ammonio e le pitture funerarie della Cirenaica tra <i>inventio</i> e tradizione (TAV. XXX).	353
S. ROZENBERG, On the Lasting Presence of the Hellenistic Masonry Style in the Land of Israel and Neighboring Countries (TAVV. XXXI, XXXII).	365
<i>Contesti di nuovo rinvenimento</i>	
I. VARRIALE, I cicli decorativi di età tardo-ellenistica dal Tempio di Venere a Pompei (TAVV. XXXIII, XXXIV).	375
P. MINIERO, C. CAPALDI, Affreschi in II e III stile dalla villa romana di Baia, località Tritoli (TAVV. XXXV, XXXVI).	387
F. CAVARI, F. DONATI, S. ROY, Sistemi decorativi nella villa di Settefinestre. Nuove acquisizioni dall'ambiente 29 (TAVV. XXXVII, XXXVIII).	395

E. MARIANI, L. PASSI PITCHER, <i>La domus</i> del Ninfeo di piazza Marconi a Cremona: i rinvenimenti pittorici dal vano 12 (TAVV. XXXVIII, XXXIX).	405
A. CERESA MORI, C. PAGANI, Gli intonaci dipinti dallo scavo di piazza Fontana a Milano (TAV. XL).	417
B. BIANCHI, La pittura parietale della villa delle 'Grotte di Catullo' a Sirmione. Una nuova ricomposizione (TAVV. XLI, XLII).	429
C. SÁENZ PRECIADO, M. MARTÍN-BUENO, J. LOPE MARTÍNEZ, Novedades sobre la pintura mural romana en Bilbilis (Calatayud, Zaragoza-España) (TAVV. XLII, XLIII).	441
A. VARONE, Un nuovo contesto pittorico dall' <i>insula</i> pompeiana dei Casti Amanti (REG. IX INS. 12) (TAV. XLIV).	453
INDICI	463
VOLUME II	
V. KOCKEL, Fragmente von Wandmalerei aus dem sogenannten <i>Macellum</i> in Ostia (IV 5, 2) (TAVV. XLV, XLVI).	481
M. BEDELLO TATA, Restare di stucco: la decorazione del soffitto del <i>Tepidarium</i> delle Terme dei Cisiarii ad Ostia (TAVV. XLVI, XLVII, XLVIII).	489
J.-P. BRUN, P. MUNZI, La decorazione pittorica di un mausoleo di età severiana nella necropoli settentrionale di Cuma (TAVV. XLVIII, XLIX).	499
C. GUIRAL PELEGRÍN, El "cubiculo de las estaciones" de la villa romana de "Els Munts" (Altafulla, Tarragona) (TAVV. XLIX, L).	511
T. MICHAELI, The Iconography of a Roman Tomb at Caesarea Maritima, Israel (TAV. LI).	521
L. LAKEN, J. DE MOL, R. DE KIND, Roman wall-paintings found <i>in situ</i> in Nijmegen! Reconsidering plaster finds from the Netherlands (TAV. LII).	531
F. SIRANO, Pitture di età imperiale da Cos. Attraverso gli scavi italiani (TAVV. LII, LIII).	547
J. ŻELAZOWSKI, Le pitture parietali della Casa di Leukaktios del III sec. d.C. a Ptolemais (Cirenaica) (TAVV. LIII, LIV).	565
V. BLANC-BIJON, Océans dans la cuve aux poissons. Nouvelles peintures de <i>Neapolis</i> (Nabeul, Tunisie). Étude préliminaire (TAVV. LIV, LV).	575
A. DE SIMONE, M. AOYAGI, Il <i>thiasos</i> marino dalla villa di Somma Vesuviana (TAVV. LVI, LVII).	583
<i>Sistemi decorativi integrati</i>	
M. CIPRIANI, A. PONTRANDOLFO, Sistemi decorativi e officine a Paestum (TAVV. LVII, LVIII).	595
I. BRAGANTINI, G. CAVALIERI MANASSE, S. FEBBRARO, D. GIAMPAOLA, B. RONCELLA, Lo scavo di piazza Nicola Amore a Napoli: le fasi edilizie e decorative del complesso monumentale (TAVV. LVIII, LIX).	607
G. POCCARDI, <i>Balnea, vina, Venus</i> : la déesse et le vin dans la décoration des pièces froides des <i>balnea</i> d'Ostie (TAVV. LIX, LX).	623

S. FALZONE, B. TOBER, Vivere con le pitture ad Efeso ed Ostia (TAVV. LX, LXI).	633
Y. DUBOIS, La <i>villa</i> gallo-romaine d'Orbe-Boscéaz (Suisse): répartition spatiale des schémas picturaux (TAV. LXII).	645
A. M. DOLCIOTTI, Una residenza marittima in Tripolitania (Libia). Il programma decorativo della villa di Silin (TAVV. LXIII).	659
N. ZIMMERMANN, Nuove immagini da Roma. Una rappresentazione di S. Tecla nella catacomba di Domitilla (TAVV. LXIV, LXV).	671
POSTER	
<i>Pittura in contesti funerari</i>	
S. ROZENBERG, New Fragments from Mareshah and Omrit in the Land of Israel (TAV. LXV).	683
F. TACCALITE, Il colombario "barocco" nella <i>basilica Apostolorum</i> (San Sebastiano fuori le mura di Roma) (TAV. LXVI).	687
<i>Pittura su materiali diversi. Rivestimenti parietali in materiali diversi</i>	
F. CILIBERTO, Il mosaico parietale di Aquileia nel contesto cisalpino: una rilettura (TAV. LXVI).	693
C. GASPARRI, C. CAPALDI, F. CORAGGIO, F. GUARDASCIONE, Rivestimenti parietali e pavimentali in materiale lapideo dai nuovi scavi del Foro di Cuma (TAV. LXVI).	701
A. FERNÁNDEZ DÍAZ, La decoración pictórica del teatro romano de Carthago Nova: pintura versus mármol (TAV. LXVII).	707
A. COUTELAS, D. HOURCADE, S. BUJARD, T. MORIN, De la peinture murale au placage calcaire: données techniques sur les deux phases de décoration du <i>frigidarium</i> sud des Thermes de Longeas (Chassenon, France) (TAV. LXVII).	717
A. KIRCHHOF, A. REHOROVICS, A Face from the Past.... Painted portrait on wood from a mummy grave in Aquincum (TAV. LXVIII).	723
A. KIRCHHOF, A wall-paper pattern painted on stone from Aquincum (TAV. LXVIII).	731
C. FERNÁNDEZ OCHOA, F. GIL SENDINO, C. GUIRAL PELEGRÍN, Un <i>later</i> pintado de la villa de Veranes (Gijón, España) (TAV. LXIX).	735
<i>Problemi iconografici e nuovi rinvenimenti</i>	
M. GRIMALDI, Nuove decorazioni pittoriche dalle pendici di Pompei: <i>Insula Occidentalis</i> e Villa Imperiale (TAV. LXIX).	743
B. GIACOBBE, A. LUCIGNANO, Decorazioni dallo scavo del piano superiore della Villa Imperiale a Pompei (TAV. LXX).	749
M. VALLIFUOCO, Esempi di ricostruzione e analisi di apparati decorativi. Pompei: Casa di Marco Fabio Rufo e Villa Imperiale (TAV. LXX).	755

S. VENDITTO, Percorsi visivi nella pittura domestica della prima età giulio-claudia: la <i>domus</i> V 2, 10 e la casa di T. Dentatius Panthera a Pompei (TAV. LXX).	763
M.T. GIANNOTTA, A. COCCHIARO, Nuovi dati sulla pittura parietale di <i>Brundisium</i> (TAV. LXXI).	769
S. FORTUNATI, Nuove testimonianze pittoriche dall'area sud-ovest del Palatino (TAV. LXXI).	777
S. SUCCI, Gli intonaci dipinti della Villa Imperiale di Anzio (TAV. LXXII).	785
E. LAURENZI, La villa di Domiziano a Sabaudia. Frammenti di decorazione pittorica <i>in situ</i> (TAV. LXXIII).	791
V. IORIO, Le pitture del complesso archeologico di Marina di San Nicola a Ladispoli (Roma): osservazioni preliminari (TAV. LXXIII).	799
F. GIACOBELLO, Testimonianze pittoriche delle <i>domus</i> di lusso nel quartiere degli artigiani: nuovi ritrovamenti a Calvatone-Bedriacum (TAV. LXXIV).	805
M. MULLIEZ-TRAMOND, La représentation de marbres colorés dans la peinture pariétale de la fin de la République romaine: l'exemple de l'onyx (TAV. LXXIV).	809
L. ANNIBOLETTI, Un contesto di nuovo rinvenimento nella Asturia Augustana: gli intonaci dipinti della villa di Las Pedreiras de Lago presso le miniere aurifere di Las Medulas (TAV. LXXV).	815
C. SÁENZ PRECIADO, M. MARTÍN BUENO, El Larario de la Casa del Ninfeo de Bilbilis (Calatayud – Zaragoza –España) (TAV. LXXV).	823
A. CÁNOVAS, La casa del Parque Infantil de Tráfico de Córdoba. Primeros resultados (TAV. LXXVI).	827
M. ZARZALEJOS PRIETO, C. FERNÁNDEZ OCHOA, P. HEVIA GÓMEZ, Espectáculos públicos en Sisapo (La Bienvenida, Ciudad Real, España): un grafito con escena de gladiatura en la <i>domus</i> de las columnas rojas (TAV. LXXVI).	833
F. LABAUNE-JEAN, Le décor pictural antique en Bretagne, à partir des découvertes de Rennes, Carhaix et Le Quiou (France) (TAV. LXXVII).	841
OPHÉLIE VAUXION, Les enduits peints du site des Terriers à Villevieille (Gard, France) (TAV. LXXVII).	845
Y. DUBOIS, Bustes et frises à fresque de la <i>villa</i> gallo-romaine d'Yvonand-Mordagne (Suisse) (TAV. LXXVIII).	849
B. TOBER, The decorative programme of an apsidal room in the Roman <i>villa</i> at Saalfelden/Wiesersberg (Austria) (TAV. LXXVIII).	857
L. LAKEN, Wall-paintings in Atuatuca Tungrorum: preliminary report on the plaster fragments from the Vrijthof in Tongeren (Belgium) (TAV. LXXVIII).	865
<i>Storia della documentazione</i>	
F. MIELE, Il Progetto ARTPAST. Evoluzione delle tecniche di rilievo e documentazione dei monumenti, pitture, mosaici, oggetti e antichità ercolanesi e pompeiani: dalle stampe e dai disegni alle tecnologie digitali (TAV. LXXIX).	871
R. CIARDIELLO, La Villa di Cicerone a Pompei: uno scavo del Settecento riesaminato alla luce dei sistemi decorativi 'integrati' (TAV. LXXIX).	879

D. BURLLOT, Peintures pseudo-antiques au milieu du XVIII ^e siècle: les historiens de l'antiquité dupés par les faussaires (TAV. LXXIX).	885
R. HELG, Tra vedutismo e documentazione: gli acquerelli pompeiani di Luigi Bazzani (TAV. LXXX).	889
M. GRIESI, C. PASCUCCI, V. TOMEI, Tre temi figurati ad Ercolano: fonti d'archivio e rilievo fotogrammetrico (TAV. LXXX).	893
C. ALVISI, P. DIARTE-BLASCO, A. GUIDAZZOLI, M. VENTURA, Sistemi integrati di visualizzazione e fruizione dei dati: verso il <i>corpus</i> degli apparati decorativi di Ercolano (TAV. LXXXI).	899
M. MUNGARI, M. ZANFINI, Ercolano, Casa dello Scheletro: rilievo fotogrammetrico e analisi degli apparati decorativi (TAV. LXXXII).	903
P. BARALDI, E. CAMPANI, A. CASOLI, G.A. MAZZOCCHIN, S. MINGHELLI, F. PACCAGNELLA, P. ZANNINI, Archeometria della pittura parietale: Ercolano (IV, 11) (TAV. LXXXIII).	907
P. BURGUNDER, R. SINENKO, Un patrimoine peint redécouvert: les couleurs de Panticapée (Kertch, Ukraine) (TAV. LXXXIII).	913
<i>Archeometria e tecnica della pittura</i>	
C. VIBERT-GUIGUE, Une peinture dans la roche du Wadi Siyagh à Pétra (TAV. LXXXIV).	917
S. FALZONE, B. TOBER, J. WEBER, N. ZIMMERMANN, La parte invisibile della pittura. Qualità, cronologia e provenienza nell'analisi petrografica: l'esempio di Efeso ed Ostia (TAV. LXXXV).	925
INDICI	931



LES ENDUITS PEINTS DU SITE DES TERRIERS À VILLEVIEILLE (GARD, FRANCE)

OPHÉLIE VAUXION*

LE SITE

Villevieille se situe à 28 km à l'ouest de Nîmes et à environ 25 km au nord du littoral méditerranéen. L'oppidum gaulois, l'agglomération romaine puis le village médiéval et actuel de Villevieille occupent l'extrémité occidentale d'un petit plateau de forme oblongue orienté nord-sud et culminant à 102 m d'altitude. Les établissements successifs ont bénéficié ainsi d'une position stratégique dominant la vallée du Vidourle. Le site est au contact de deux axes de communication: le premier nord-sud, de nature fluviale, grâce au Vidourle; le second est-ouest de nature terrestre, grâce à la *via Lutetia* qui relie Nîmes au Languedoc occidental en longeant le piémont de la garrigue.

Dès le XIX^{ème} siècle, d'importantes découvertes sont signalées autour et au sein du village de Villevieille: statuaire, épigraphie et mobilier divers¹. Différentes interventions archéologiques ont été réalisées à partir des années 1970 par M. Py. Puis, en 1994, une enquête systématique a été menée par Cl. Raynaud, ravivant ainsi l'intérêt que l'on pouvait porter au site.

La campagne de fouille programmée, dirigée par Martial Monteil (Université de Nantes), et Bertrand Houix (INRAP Méditerranée) de 1999 à 2005, a permis de mettre en évidence deux niveaux d'occupation: un premier de l'époque Républicaine et un second, plus urbanisé, à partir du Haut-Empire. C'est à cette dernière période qu'appartiennent un îlot d'habitation, des rues et des espaces publics.

LOCALISATION

Les lots d'enduits peints étudiés proviennent de l'îlot d'habitation. Ce dernier comporte deux maisons mitoyennes aux plans quasi identiques (Fig. 1). L'accès principal se situe à l'ouest et donne sur un couloir qui débouche sur une cour ou jardin, tout en distribuant plusieurs pièces. La cour est entourée totalement ou en partie d'une galerie à portique qui dessert d'autres pièces (salles de réception, chambres, cuisine, resserres, etc.). Les pièces de service ont des sols en terre battue, la plupart des autres a reçu des aménagements de qualité. Les revêtements les plus fréquents sont en *terrazzo* blanc uni ou ornés de décors géométriques réalisés avec des tesselles. Dans la maison nord, deux salles de réception sont recouvertes de mosaïques polychromes; dans la maison sud seulement deux sols sont aménagés en dur, un en *opus signinum* et un en *terrazzo*.

Les enduits proviennent de deux contextes stratigraphiques distincts. La majorité des fragments a été découverte dans la maison sud. Ils ont été recueillis dans un remblai d'aménagement des sols en *opus signinum* et en *terrazzo*. Quelques fragments d'enduits peints ont été découverts dans la maison nord, dans des contextes d'abandon.

L'étude a pu montrer, par les similarités de mortier et l'assemblage des plaques, que les fragments trouvés dans la maison nord et ceux de la maison sud appartiennent à un même décor. La découverte des fragments dans les niveaux d'abandon de la maison nord est attribuable à une manipulation de remblais antérieurs. Il est

* Université Paul Valéry, Montpellier III.

¹ Monteil, Raynaud 2002.



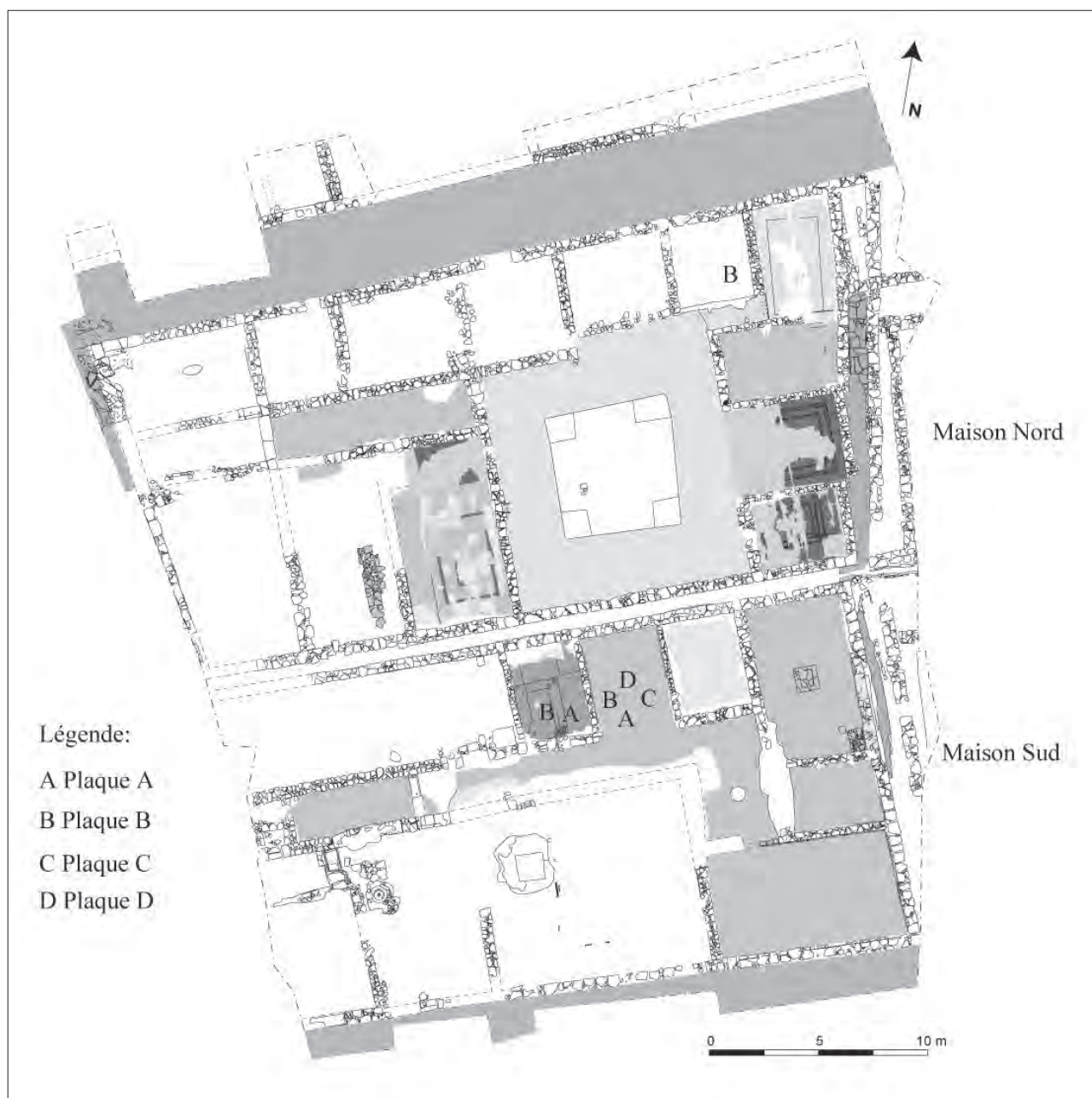


Fig. 1. Villevieille, plan de l'ilot d'habitation et localisation des plaques A, B, C et D (Fouille M. Monteil et B. Houix).

donc assuré que ce décor n'appartient pas à l'une des maisons dégagées mais à un état antérieur ou à un autre bâtiment. La datation admise pour la construction des deux maisons donne ainsi un *terminus ante quem* pour les enduits.

LES DÉCORS

L'ensemble des fragments se répartit en quatre plaques que nous avons appelées A, B, C et D.

Plaque A à fond bleu (Fig. 2)

Champ bleu, encadré d'un filet blanc et marron, avec filet intérieur identique (blanc et marron). Des veinures obliques violettes et blanches

se détachent du champ bleu. Ce dernier est encadré d'une bande rouge vermillon au-dessus de laquelle se trouve un filet noir, une bande marron, un filet noir puis une bande marron.

Plaque B à fond violet (TAV. LXXVII, 2)

Champ violet, encadré d'un filet blanc et marron, avec filet intérieur identique (blanc et marron). Des veinures ondulantes bleues et jaunes se détachent sur le champ violet. Ce dernier est encadré de part et d'autre par une bande rouge vermillon surmontée d'une bande noire couronnée d'un filet noir, d'une bande marron, d'un filet noir, d'une bande marron puis d'un fond rose.

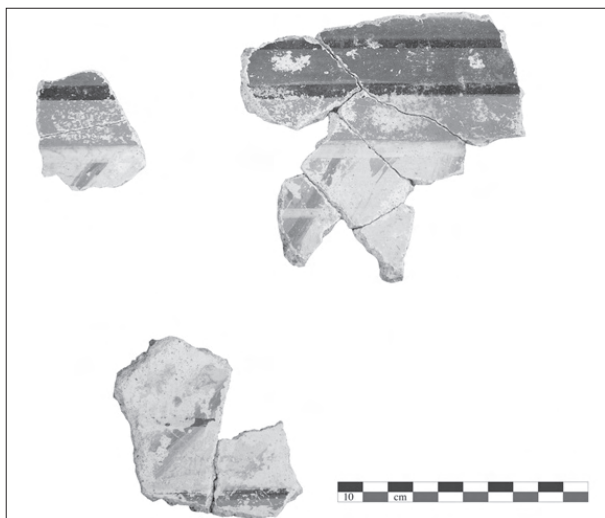


Fig. 2. Villevieille, plaque A, faux marbre bleu (Photo: O. Vauxion).

Plaque C à fond jaune (Fig. 3)

Champ vert surmonté d'un double filet blanc couronné d'une bande rouge vermillon. Cette dernière est séparée d'une frise d'oves et fers de lance par un filet noir. Au-dessus une bande noire couronnée d'une bande rouge vermillon qui encadre un champ ocre jaune. Le champ ocre jaune présente un filet d'encadrement blanc et marron, avec filet intérieur identique (blanc et marron). Des veinures obliques dans les tons ocre se détachent sur le champ ocre jaune.

Plaque D (Fig. 4)

Champ de couleur en dégradé passant du violet au crème sur lequel s'organisent des veinures ondulantes rouge ocre, violettes, roses et blanches.

INTERPRÉTATION

Ces quatre plaques appartiennent à deux zones distinctes du décor.

Les plaques A, B, C semblent appartenir à la zone supérieure (Fig. 5). En effet, ils présentent une même organisation qui peut s'apparenter à la représentation de placages de marbre. Le champ de couleur (bleu, violet ou ocre jaune), avec filet d'encadrement blanc et marron, et filet intérieur identique, comporte des veinures obliques ou des veinures ondulantes qui imitent le marbre; le filet d'encadrement et le filet intérieur suggérant la saillie d'un bossage. Chacune des imitations est encadrée d'une bande rouge vermillon, surmontée par une série de deux filets noirs et de deux bandes marrons alternées qui matérialisent

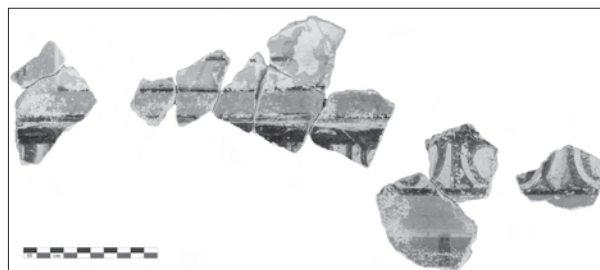


Fig. 3. Villevieille, plaque C, faux marbre jaune (Photo: O. Vauxion).

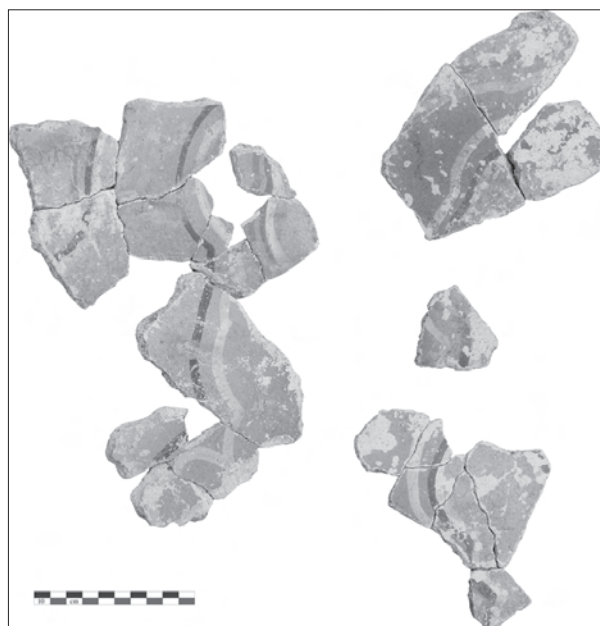


Fig. 4. Villevieille, Plaque D (Photo : O. Vauxion).

une moulure fictive ouvrant sur un champ rose. La bande rouge vermillon repose sur une bande surmontant une frise d'oves et fers de lance qui sert probablement de transition entre la zone médiane et la zone supérieure.

Sur les deux plaques A et B, la disposition des filets matérialisant l'ombre indique que l'éclairage vient de la droite. Pour la plaque C, il vient de la gauche. Cependant, le peu d'éléments que nous avons ne nous permet pas d'expliquer la raison de ce changement d'orientation de l'éclairage. De la même manière, nous connaissons la hauteur des imitations des placages, mais nous n'avons pas pu établir la longueur de ces dernières. Par conséquent, nous ne pouvons pas connaître la disposition de ces plaques sur la paroi et donc s'il faut y voir la présence de carreaux ou boutisses.

La plaque D, en revanche, semble plutôt s'apparenter à la zone médiane. Elle est composée d'un fond rose violet avec des veines ondulantes qui rappellent elles aussi le marbre.

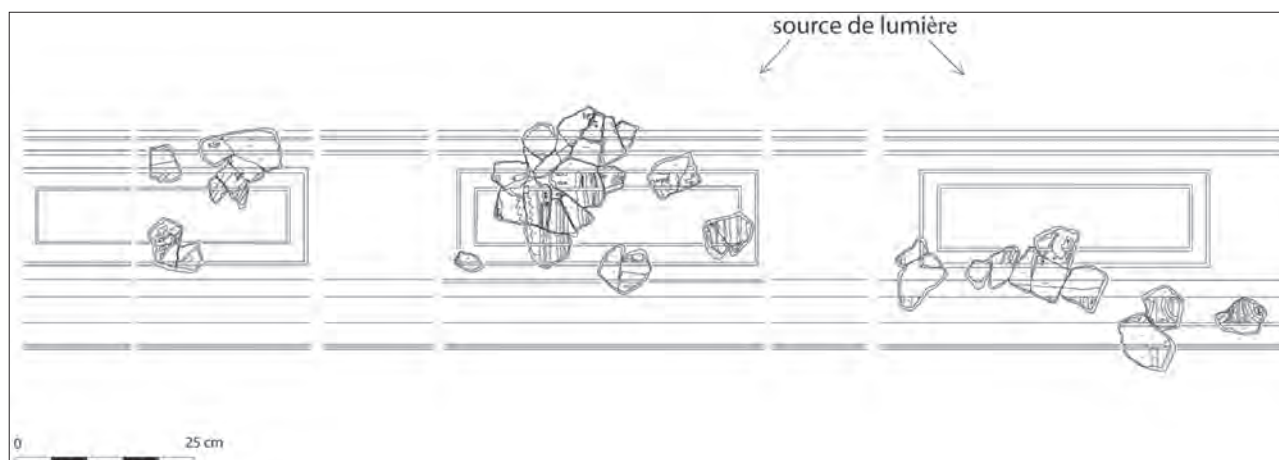


Fig. 5. Villevieille, proposition de restitution des plaques A, B et C. (Dessin: O. Vauxion).

COMPARAISONS ET DATATION

Le décor qui est restitué à partir des fragments retrouvés sur le site des *Terriers* à Villevieille peut être mis en parallèle avec d'autres décors de Gaule méridionale, en particulier ceux de la "maison aux deux alcôves" et de la "maison de Sulla" à Glanum². La "maison aux deux alcôves" présente sur les murs H, I et J trois rangées de blocs d'appareils en faux marbre en partie haute et, dans la zone médiane, des panneaux intermédiaires en marbre avec des veines ondulées. Les plaques A, B et C peuvent correspondre aux rangées d'appareils situées en zone supérieure et la plaque D aux panneaux de la zone médiane. On peut également faire un rapprochement avec les peintures du deuxième style du bâtiment la *Fullonica* à Ensérune³.

Ces quatre plaques appartiennent à un même décor qui peut-être rapproché du deuxième style Pompéien par les motifs (imitation de marbre) et par les couleurs (violet, vert, ocre jaune, noir et rouge vermillon).

Chronologiquement, l'appartenance au deuxième style pompéien, daté de 80 à 30 av. J.-C.⁴, ne contredit pas la datation des contextes stratigraphiques où ont été trouvés les fragments (deuxième moitié du I^{er} s. av. J.-C.). On se trouve ainsi dans un cas de figure assez courant où des éléments provenant de parois effondrées (ou démolies) sont réutilisés immédiatement après leur destruction.

ABRÉVIATIONS BIBLIOGRAPHIQUES

Barbet 1990

A. Barbet, 'Les Peintures de *Glanum*: une relecture', in *Gallia* 47, 1990, pp. 103-133.

Barbet 2008

A. Barbet, *La Peinture Murale en Gaule Romaine*, Paris 2008.

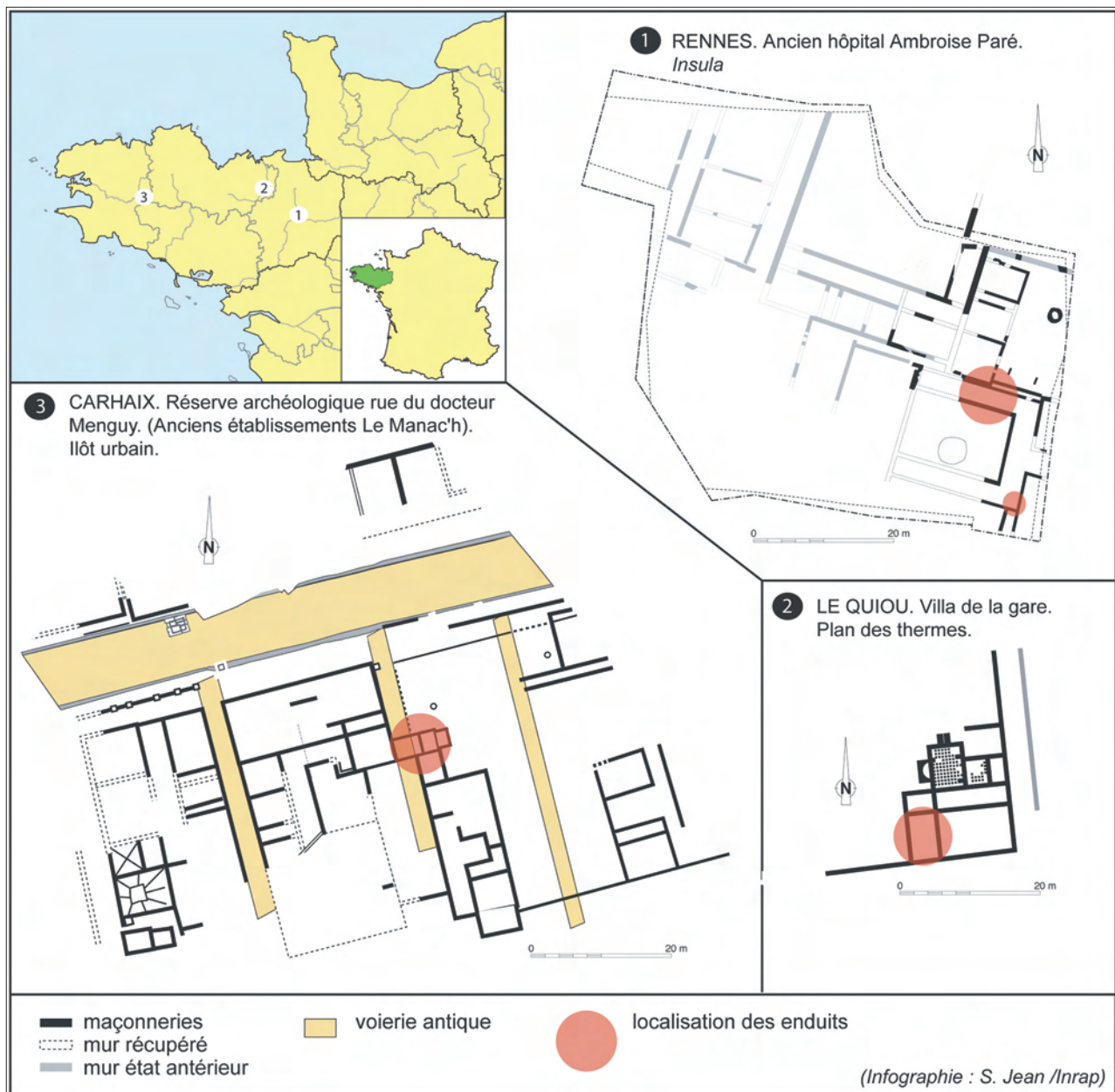
Monteil, Raynaud 2002

M. Monteil, C. Raynaud, 'Villevieille, Sommières (Gard)', in J.-L. Fiches (ed.), *Les Agglomérations gallo-romaines en Languedoc-Roussillon. Projet collectif de recherches (1993-1999)*, (Monographies d'Archéologie méditerranéenne 13-14), Lattes Association pour le Développement de l'Archéologie en Languedoc-Roussillon, 2002, 2., pp. 632-650.

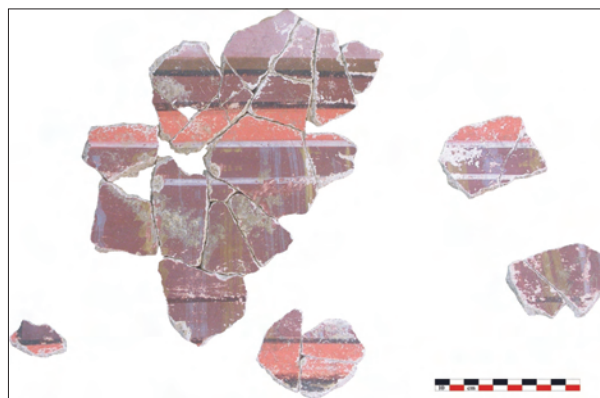
²Barbet 1990, pp. 103-133.

³Barbet 2008, pp. 44-45.

⁴Barbet 1985, p. 182.



1. Rennes, Carhaix, Le Quiou: localisation des sites et zonage des lots d'enduits peints.



2. Villevieille, plaque B, faux marbre violet (Photo: O. Vauxion).