



**HAL**  
open science

# Un tour de France archéologique en autochromes : la collection Albert Kahn

Emilie Trébuchet

► **To cite this version:**

Emilie Trébuchet. Un tour de France archéologique en autochromes : la collection Albert Kahn. 2017.  
hal-01695367

**HAL Id: hal-01695367**

**<https://hal.science/hal-01695367v1>**

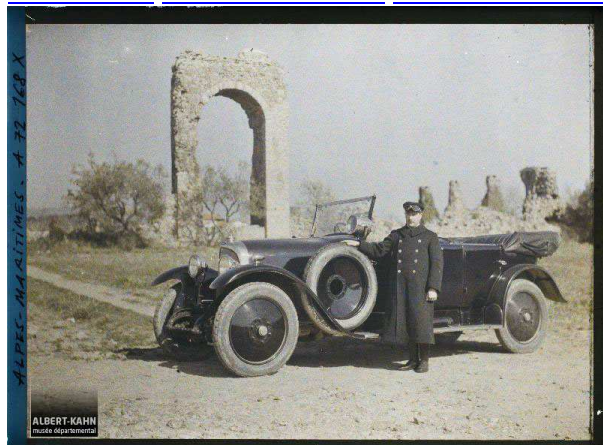
Submitted on 15 Feb 2018

**HAL** is a multi-disciplinary open access archive for the deposit and dissemination of scientific research documents, whether they are published or not. The documents may come from teaching and research institutions in France or abroad, or from public or private research centers.

L'archive ouverte pluridisciplinaire **HAL**, est destinée au dépôt et à la diffusion de documents scientifiques de niveau recherche, publiés ou non, émanant des établissements d'enseignement et de recherche français ou étrangers, des laboratoires publics ou privés.

# Un tour de France archéologique en autochromes : la collection Albert Kahn

04/10/2017 [Émilie Trébuchet](#) [Laisser un commentaire](#)



[Aqueduc de Mons à Fréjus ?], Alpes-Maritimes, France (?), Sans date, (Autochrome, 9 x 12 cm), opérateur non mentionné, Département des Hauts-de-Seine, musée Albert-Kahn, Archives de la Planète, A 72 168

La **collection d'autochromes** (photographies couleur sur plaques de verre) conservée par le [Musée Albert Kahn](#) offre pour la discipline archéologique un bel ensemble d'informations visuelles à l'échelle du monde (voir le billet [Archives archéologiques de la Planète](#)).

Pour la France, les vues liées à la thématique archéologique sont dispersées sur l'ensemble du territoire (actuellement 701 clichés sur 103 communes françaises). Elles constituent un **panorama assez succinct des sites, entre 1909 et 1931**. La documentation est probablement dépendante des connaissances des photographes missionnés, ainsi que des choix qu'ils ont opérés sur le terrain. L'**indexation actuelle du fonds des Archives de la Planète oriente aussi nécessairement notre perception d'ensemble**.

*Cartographie des autochromes dont les notices sont en rapport avec la France et l'archéologie : 701 enregistrements (extrait de : [OpenData Hauts de Seine](#))*

L'accès cartographique aux données témoigne d'une certaine **disparité** : l'archéologie serait mieux représentée dans certains secteurs, notamment dans le Sud-Ouest et sur les côtes bretonnes, ou encore en région parisienne. En réalité, on repère assez rapidement que quelques types de vestiges ou de collections, majeurs, ont été particulièrement documentés :

- Les **collections du Musée des antiquités nationales** à Saint-Germain-en-Laye (aujourd'hui Musée d'archéologie nationale)
- Les **grottes et sites préhistoriques du Sud-Ouest** : abris du Moustier et de Laussel, Les Eyzies, grottes de la Madeleine à Tursac, du Mas d'Azil, de Montesquieu-Avantès, de Niaux et Montespain, etc.
- Les **tumulus, dolmens et alignements mégalithiques des côtes bretonnes** du Finistère et du Morbihan (Carnac, Er-Lanic, Locmariaquer, etc.)
- Les **grands sites antiques du Sud-Est et d'ailleurs** : Pont du Gard, monuments des villes d'Arles, Nîmes, Autun, Bordeaux, Périgueux, etc.

- Les **ruines de châteaux et fortifications** sur tout le territoire.

Enfin parfois, ce sont de petits trésors ponctuels, des portraits ou vues de musées, qui interpellent par leur caractère documentaire inédit.

**NB : Les images présentées dans les galeries d'autochromes ci-dessous sont extraites de [\[collections.albert-kahn.hauts-de-seine.fr\]](http://collections.albert-kahn.hauts-de-seine.fr). Elles sont la propriété du Département des Hauts-de-Seine. Leur utilisation est soumise aux conditions explicitées [ici](#).**

---

## 1- Le Musée des Antiquités Nationales à Saint-Germain-en-Laye ([Musée d'archéologie nationale](#))

L'opérateur **Auguste Léon** a été missionné au MAN pour photographier des pièces de collection les 3, 6, 10 et 15 **juin 1921**, alors que le musée, créé par Napoléon III en 1867, va décliner des suites de la guerre. Il a produit au moins **53 clichés d'objets préhistoriques** précieux, d'une grande qualité esthétique. Les objets, isolés ou en série, sont disposés sur des fonds de couleur rouge ou grise pour s'en détacher avec netteté. Ce sont des pièces sculptées, gravées et taillées se rapportant à l'**art préhistorique européen**. Huit **vues extérieures du musée** sont également recensées dans le fonds Albert-Kahn mais ne sont pas documentées ni datées.

Ailleurs en France, d'autres **musées « d'antiquités »** sont parfois photographiés, comme à Paris, Tours, La Rochelle, Arles, Le Puy, Cluny etc.



Le musée des Antiquités nationales, actuel musée d'archéologie nationale, Saint-Germain-en-Laye, France, Sans date, (Autochrome, ), opérateur non mentionné, Département des Hauts-de-Seine, musée Albert-Kahn, Archives de la Planète, A 211



Le musée des Antiquités nationales, actuel musée d'archéologie nationale, Saint-Germain-en-Laye, France, Sans date, (Autochrome, ), opérateur non mentionné, Département des Hauts-de-Seine, musée Albert-Kahn, Archives de la Planète, A 207



Saint-Germain-en-Laye, France, 6 juin 1921, (Autochrome, ), Auguste Léon, Département des Hauts-de-Seine, musée Albert-Kahn, Archives de la Planète, A 27 515



Saint-Germain-en-Laye, France, 6 juin 1921, (Autochrome, ), Auguste Léon, Département des Hauts-de-Seine, musée Albert-Kahn, Archives de la Planète, A 27 508



Le musée de Cluny rue du Sommerard, Paris (Ve arr.), France, 26 mars 1923, (Autochrome, 9 x 12 cm), Auguste Léon, Département des Hauts-de-Seine, musée Albert-Kahn, Archives de la Planète, A 37 694



Tours, France, 3 avril 1928, (Autochrome, ), Auguste Léon, Département des Hauts-de-Seine, musée Albert-Kahn, Archives de la Planète, A 54 546



La Rochelle, France, août 1920, (Autochrome, ), Fernand Cuville, Département des Hauts-de-Seine, musée Albert-Kahn, Archives de la Planète, A 27 206



Arles, France, 17 avril 1916, (Autochrome, ), Auguste Léon, Département des Hauts-de-Seine, musée Albert-Kahn, Archives de la Planète, A 8 025



Le Puy-en-Velay, France, 14 janvier 1917, (Autochrome, ), Stéphane Passet, Département des Hauts-de-Seine, musée Albert-Kahn, Archives de la Planète, A 10 244



Musée Jean Ochier, vestiges de l'abbaye de Cluny dont la clef de voûte provenant de l'avant-nef, Cluny, France, 24 juillet 1916, (Autochrome, 9 x 12 cm), Georges Chevalier, Département des Hauts-de-Seine, musée Albert-Kahn, Archives de la Planète, A 9 490

---

## Toulouse et les grottes du Sud-Ouest

Le photographe **Georges Chevalier** est missionné en Midi-Pyrénées durant l'année **1921**. Les 25 et 26 avril, il prend des clichés dans les musées de Toulouse. Il y rencontre le célèbre préhistorien et archéologue [Emile Cartailhac](#) dont il établit au moins deux portraits couleur le 25 avril (et qui disparaîtra 7 mois plus tard). Il avait également rencontré le 17 avril, le **comte Begouën et ses deux fils**, préhistoriens, dont on peut supposer qu'ils ont servi de guides régionaux au photographe. Le 25 avril, Georges Chevalier photographie quelques objets prestigieux (**torques de Lasgraises et bracelets de Fenouillet** par exemple) conservés par le musée d'archéologie (actuel [Musée Saint-Raymond](#)). Le 26, il est au [Muséum d'histoire naturelle](#) qui dispose de la toute première **galerie de Préhistoire**, côtoyant la « **Vitrine des Singes** ».



Toulouse, France, 25 avril 1921, (Autochrome, ), Georges Chevalier, Département des Hauts-de-Seine, musée Albert-Kahn, Archives de la Planète, A 26 160



Le Comte Bégouën, Montesquieu-Avantès, Ariège, Midi-Pyrénées, France, 17 avril 1921, (Autochrome, 12 x 9 cm), Georges Chevalier, Département des Hauts-de-Seine, musée Albert-Kahn, Archives de la Planète, A 26 075 X



Toulouse, France, 25 avril 1921, (Autochrome, ), Georges Chevalier, Département des Hauts-de-Seine, musée Albert-Kahn, Archives de la Planète, A 26 171



Toulouse, France, 25 avril 1921, (Autochrome, ), Georges Chevalier, Département des Hauts-de-Seine, musée Albert-Kahn, Archives de la Planète, A 26 172



Toulouse, France, 26 avril 1921, (Autochrome, ), Georges Chevalier, Département des Hauts-de-Seine, musée Albert-Kahn, Archives de la Planète, A 26 179 X



Toulouse, France, 26 avril 1921, (Autochrome, ), Georges Chevalier, Département des Hauts-de-Seine, musée Albert-Kahn, Archives de la Planète, A 26 183

C'est Georges Chevalier toujours qui documente les grands **sites préhistoriques du Sud-Ouest** lors de sa mission **en 1916** avec Jean Brunhes et Auguste Léon dans les provinces françaises, puis **en 1921 et 1923**. Du 12 au 20 juin 1916, allant de Brantôme à Cahors, il passe par l'**abri du Moustier** à Saint-Léon-sur-Vézère, par l'**abri de Laussel** à Marquay, par la **grotte de la Madeleine** à Tursac, puis par les **Eyzies de Tayac** et notamment la grotte de Font de Gaume. Il photographie également le 19 juin les fouilles de l'**oppidum de Luzech**.

Cinq ans plus tard, en 1921, il photographie avec la famille Begouën la grotte du **Mas d'Azil** (le 14 avril) puis celles **du Tuc d'Audoubert et des Trois-Frères** à Montesquieu-Avantès (le 15 avril puis du 27 au 30 septembre). Il se rend également en Ariège dans la grotte ornée de **Niaux** (7 octobre) puis, en 1923 dans la grotte de **Montespan** où viennent d'être découverts des reliefs en argile.



Carte de la zone des grottes de Lascaux, Boulogne, propriété d'Albert-Kahn (?), France, Sans date, (Positif sur verre noir et blanc, ), opérateur non mentionné, Département des Hauts-de-Seine, musée Albert-Kahn, Archives de la Planète, A 69 450



Le Moustier, Saint-Léon-sur-Vézère, Dordogne, France, 13 juin 1916, (Autochrome, ), Georges Chevalier, Département des Hauts-de-Seine, musée Albert-Kahn, Archives de la Planète, A 8 895



Abri de Laussel, Marquay, Dordogne, France, 14 juin 1916, (Autochrome, ), Georges Chevalier, Département des Hauts-de-Seine, musée Albert-Kahn, Archives de la Planète, A 8 927



Grotte de la Madeleine, Tursac, Dordogne, France, 14 juin 1916, (Autochrome, ), Georges Chevalier, Département des Hauts-de-Seine, musée Albert-Kahn, Archives de la Planète, A 8 915



Les Eyzies, La double entrée du Font de la Gaume, Dordogne, France, 6 mai 1916, (Autochrome, ), Auguste Léon, Département des Hauts-de-Seine, musée Albert-Kahn, Archives de la Planète, A 8 469



Luzech, France, 19 juin 1916, (Autochrome, ), Georges Chevalier, Département des Hauts-de-Seine, musée Albert-Kahn, Archives de la Planète, A 9 137





Le Mas-d'Azil avec les éboulis de la rive gauche, Mas-d'Azil [Le], Ariège, Midi-Pyrénées, France, 14 avril 1921, (Autochrome, 12 x 9 cm), Georges Chevalier, Département des Hauts-de-Seine, musée Albert-Kahn, Archives de la Planète, A 26 042



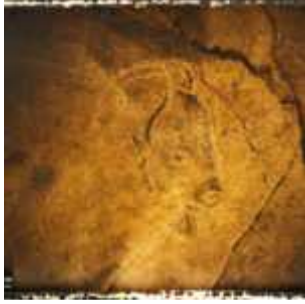
L'orifice avec l'échantre supérieure, vu de l'intérieur, Mas-d'Azil [Le], Ariège, Midi-Pyrénées, France, 14 avril 1921, (Autochrome, 12 x 9 cm), Georges Chevalier, Département des Hauts-de-Seine, musée Albert-Kahn, Archives de la Planète, A 26 045



Le comte Begouën et deux de ses fils dans la barque, Montesquieu-Avantès, Ariège, Midi-Pyrénées, France, 26 septembre 1921, (Autochrome, 9 x 12 cm), Georges Chevalier, Département des Hauts-de-Seine, musée Albert-Kahn, Archives de la Planète, A 28 938



L'entrée de la grotte du Tuc d'Audoubert, Montesquieu-Avantès, Ariège, Midi-Pyrénées, France, 15 avril 1921, (Autochrome, 9 x 12 cm), Georges Chevalier, Département des Hauts-de-Seine, musée Albert-Kahn, Archives de la Planète, A 26 051 XS



La grotte des Trois-Frères : la tête de bison, Montesquieu-Avantès, Ariège, Midi-Pyrénées, France, 29 septembre 1921, (Autochrome, 9 x 12 cm), Georges Chevalier, Département des Hauts-de-Seine, musée Albert-Kahn, Archives de la Planète, A 28 961 X



Les bisons d'argile, Montesquieu-Avantès, Ariège, Midi-Pyrénées, France, 15 avril 1921, (Autochrome, 9 x 12 cm), Georges Chevalier, Département des Hauts-de-Seine, musée Albert-Kahn, Archives de la Planète, A 26 058



L'entrée de la Grotte de Niaux, Niaux, Ariège, Midi-Pyrénées, France, 7 octobre 1921, (Autochrome, 12 x 9 cm), Georges Chevalier, Département des Hauts-de-Seine, musée Albert-Kahn, Archives de la Planète, A 29 076 S



Grotte de Niaux : quatrième panneau, partie droite, Niaux, Ariège, Midi-Pyrénées, France, 7 octobre 1921, (Autochrome, 12 x 9 cm), Georges Chevalier, Département des Hauts-de-Seine, musée Albert-Kahn, Archives de la Planète, A 29 071



Grotte de Niaux : le bison avec le signe rouge, Niaux, Ariège, Midi-Pyrénées, France, 7 octobre 1921, (Autochrome, 9 x 12 cm), Georges Chevalier, Département des Hauts-de-Seine, musée Albert-Kahn, Archives de la Planète, A 29 073



Montespan, France, 1 octobre 1923, (Autochrome, ), Georges Chevalier, Département des Hauts-de-Seine, musée Albert-Kahn, Archives de la Planète, A 39 174



, Montespan, France, 29 septembre 1923, (Autochrome, ), Georges Chevalier, Département des Hauts-de-Seine, musée Albert-Kahn, Archives de la Planète, A 39 130

---

## La Bretagne et ses mégalithes

Georges Chevalier effectue aussi plusieurs missions en Bretagne durant lesquelles il va photographier des **mégalithes et tombes mégalithiques bretons**. En **1920**, missionné du 26 février au 17 mars puis du 29 mai au 15 juin, il produit au moins 10 clichés à **Penmarch et Plomeur** et 28 à **Carnac** (14 juin). Il repart en Bretagne avec le géographe Jean Brunhes en **1924** et se rend dans la même journée, le 21 avril 1924, à **Er-Lanic** (18 clichés), à **Locmariaquer** (16 clichés) où il photographie la **Table des Marchands**, et enfin à **Gavrinis** (4 clichés). Les grands sites mégalithiques sont ainsi couverts d'une production importante. Il s'y ajoute des vues, sur l'ensemble du territoire français, **de monuments mégalithiques isolés**.



Devant l'un des deux menhirs de Kerscaven, dit le menhir de l'Evêque, un homme pose pour indiquer l'échelle du mégalithe, Penmarch, Finistère, Bretagne, France, 3 mars 1920, (Autochrome, 12 x 9 cm), Georges Chevalier, Département des Hauts-de-Seine, musée Albert-Kahn, Archives de la Planète, A 20 317 S



Le dolmen de Menez-Lann-Du, Plomeur, Finistère, Bretagne, France, 3 mars 1920, (Autochrome, 9 x 12 cm), Georges Chevalier, Département des Hauts-de-Seine, musée Albert-Kahn, Archives de la Planète, A 20 322 S



Alignements du Ménéac, Carnac, Morbihan, Bretagne, France, 14 juin 1920, (Autochrome, 9 x 12 cm), Georges Chevalier, Département des Hauts-de-Seine, musée Albert-Kahn, Archives de la Planète, A 21 837



Les alignements de Kermario, Carnac, Morbihan, Bretagne, France, 14 juin 1920, (Autochrome, 9 x 12 cm), Georges Chevalier, Département des Hauts-de-Seine, musée Albert-Kahn, Archives de la Planète, A 21 858



L'un des cromlechs d'Er Lannic, Er-Lanic, Morbihan, Bretagne, France, 21 avril 1924, (Autochrome, 9 x 12 cm), Georges Chevalier, Département des Hauts-de-Seine, musée Albert-Kahn, Archives de la Planète, A 41 083



L'un des deux cromlechs d'Er Lannic, Er-Lanic, Morbihan, Bretagne, France, 21 avril 1924, (Autochrome, 9 x 12 cm), Georges Chevalier, Département des Hauts-de-Seine, musée Albert-Kahn, Archives de la Planète, A 41 093



Le plus gros des quatre fragments du Grand Menhir brisé ; à l'arrière-plan, le village de Locmariaquer, Locmariaquer, Morbihan, Bretagne, France, 21 avril 1924, (Autochrome, 9 x 12 cm), Georges Chevalier, Département des Hauts-de-Seine, musée Albert-Kahn, Archives de la Planète, A 41 098



Le couloir d'entrée du dolmen de la Table des Marchand, Environs de Locmariaquer, Morbihan, Bretagne, France, 21 avril 1924, (Autochrome, 9 x 12 cm), Georges Chevalier, Département des Hauts-de-Seine, musée Albert-Kahn, Archives de la Planète, A 41 108



Le tumulus de Gavrinis, Environs de Locmariaquer, Morbihan, Bretagne, France, 21 avril 1924, (Autochrome, 9 x 12 cm), Georges Chevalier, Département des Hauts-de-Seine, musée Albert-Kahn, Archives de la Planète, A 41 110

---

## Les grands sites antiques du Sud-Est

Les diverses missions dans les régions françaises, entre 1916 et 1924 essentiellement, amènent les photographes à documenter les **vestiges antiques en élévation** les plus marquants dans le paysage. Les grands sites du **Sud-Est de la France** sont bien sûr représentés. Ce sont les **amphithéâtres, théâtres, aqueducs ou temples d'Arles, de Nîmes, Nice (Cimiez), Fréjus, Vers-Pont-du-Gard, etc.** Compte tenu de la qualité de leurs vestiges, les villes de Nîmes et d'Arles sont spécifiquement couvertes pour l'archéologie lors de la mission « Jean Brunhes, Auguste Léon et Georges Chevalier dans les provinces françaises en 1916 », avec au moins 45 clichés archéologiques pour la première, 14 pour la seconde. Mais c'est l'ensemble du territoire français qui est marqué par des **constructions antiques monumentales préservées**. Les autochromes en rendent compte à travers quelques exemples : Autun, Bordeaux, Cahors, Saintes, Reims, ou Guingamp.



Arles, France, 15 avril 1916, (Autochrome, ), Georges Chevalier, Département des Hauts-de-Seine, musée Albert-Kahn, Archives de la Planète, A 7 973



Arles, France, 15 avril 1916, (Autochrome, ), Auguste Léon, Département des Hauts-de-Seine, musée Albert-Kahn, Archives de la Planète, A 7 998



Nîmes, France, 13 avril 1916, (Autochrome, ), Auguste Léon, Département des Hauts-de-Seine, musée Albert-Kahn, Archives de la Planète, A 7 869



Nîmes, France, 14 avril 1916, (Autochrome, ), Auguste Léon, Département des Hauts-de-Seine, musée Albert-Kahn, Archives de la Planète, A 7 887



Beaucaire, France, 19 avril 1916, (Autochrome, ), Auguste Léon, Département des Hauts-de-Seine, musée Albert-Kahn, Archives de la Planète, A 8 153



[Nice?], Alpes-Maritimes, France (?), Sans date, (Autochrome, 9 x 12 cm), opérateur non mentionné, Département des Hauts-de-Seine, musée Albert-Kahn, Archives de la Planète, A 72 165



[Aqueduc de Mons, Fréjus?], Alpes-Maritimes, France (?), Sans date, (Autochrome, 12 x 9 cm), opérateur non mentionné, Département des Hauts-de-Seine, musée Albert-Kahn, Archives de la Planète, A 72 167



Le temple de Janus, Autun, France, 22 juillet 1916, (Autochrome, 12 x 9 cm), Georges Chevalier, Département des Hauts-de-Seine, musée Albert-Kahn, Archives de la Planète, A 9 420 S



Cahors, France, 21 juin 1916, (Autochrome, ), Auguste Léon, Département des Hauts-de-Seine, musée Albert-Kahn, Archives de la Planète, A 9 197



Palais Gallien, Bordeaux, France, 1920, (Autochrome, ), Fernand Cuville, Département des Hauts-de-Seine, musée Albert-Kahn, Archives de la Planète, A 72 360 S



Saintes, France, août 1920, (Autochrome, ), Fernand Cuville, Département des Hauts-de-Seine, musée Albert-Kahn, Archives de la Planète, A 30 254





Reims, Marne, Champagne, France, 9 août 1919, (Autochrome, ), Fernand Cuville, Département des Hauts-de-Seine, musée Albert-Kahn, Archives de la Planète, A 16 993



Vestiges de l'aqueduc romain de Guingamp, Guingamp, Côtes-du-Nord, Bretagne, France, 30 mai 1920, (Autochrome, 9 x 12 cm), Georges Chevalier, Département des Hauts-de-Seine, musée Albert-Kahn, Archives de la Planète, A 21 616

---

## Les ruines de châteaux et fortifications

Parfois indexés avec le terme « archéologie » ou l'expression « vestige archéologique », les autochromes des **ruines d'édifices médiévaux** parsèment la collection des Archives de la Planète. Au gré des missions, des centres d'intérêt des photographes puis de l'enregistrement des clichés, les monuments ou vestiges sont documentés dans la collection. Les prises de vue sur cette thématique patrimoniale concernent bien logiquement **toute la France**. Les exemples pris ci-dessous sur l'ensemble du territoire en témoignent : châteaux de Grandcamp-Maisy (Calvados), Arques (Seine-Maritime), Château-Gaillard (Eure), Thann et Kayserberg (Haut-Rhin), Murol (Puy-de-Dôme), Sospel (Alpes-Maritimes), Luz-Saint-Sauveur (Hautes-Pyrénées), Sauveterre-de-Béarn (Pyrénées-Atlantiques), Domme (Dordogne), Cahors (Lot), Blanquefort (Gironde), Loches (Indre-et-Loire) et Guérande (Loire-Atlantique).



Aspect du terrain pour déterminer l'emplacement des fossés doubles du château fort de Maisy, Environs de Grandcamp-Maisy, Calvados, Normandie, France, 16 mai 1921, (Autochrome, 9 x 12 cm), Roger Dumas, Département des Hauts-de-Seine, musée Albert-Kahn, Archives de la Planète, A 26 393 S



Les fossés ouest, vue prise vers le nord, Arques-la-Bataille, Seine-Maritime, Normandie, France, 11 septembre 1920, (Autochrome, 9 x 12 cm), Georges Chevalier, Département des Hauts-de-Seine, musée Albert-Kahn, Archives de la Planète, A 23 718



Le Château Gaillard, vu d'ensemble vers la Seine, Les Andelys, Eure, Normandie, France, 3 juillet 1920, (Autochrome, 9 x 12 cm), Georges Chevalier, Département des Hauts-de-Seine, musée Albert-Kahn, Archives de la Planète, A 22 473 S



Thann, Haut-Rhin, Alsace, France, 25 juillet 1920, (Autochrome, ), Auguste Léon, Département des Hauts-de-Seine, musée Albert-Kahn, Archives de la Planète, A 22 886



Kaysersberg, Haut-Rhin, Alsace, France, 25 mai 1921, (Autochrome, ), Georges Chevalier, Département des Hauts-de-Seine, musée Albert-Kahn, Archives de la Planète, A 27 392



Murol, France, 20 juillet 1911, (Autochrome, ), Auguste Léon, Département des Hauts-de-Seine, musée Albert-Kahn, Archives de la Planète, A 6 265



Les ruines de l'ancienne abbaye de Sospel, Sospel, France, février 1923, (Autochrome, ), Roger Dumas, Département des Hauts-de-Seine, musée Albert-Kahn, Archives de la Planète, A 38 474



Environs de Luz-Saint-Sauveur, Hautes-Pyrénées, France, juillet 1921, (Autochrome, ), Fernand Cuville, Département des Hauts-de-Seine, musée Albert-Kahn, Archives de la Planète, A 30 528



Sauveterre-de-Béarn, France, 4 octobre 1924, (Autochrome, ), Auguste Léon, Département des Hauts-de-Seine, musée Albert-Kahn, Archives de la Planète, A 44 843



Domme, Dordogne, France, 15 juin 1916, (Autochrome, ), Auguste Léon, Département des Hauts-de-Seine, musée Albert-Kahn, Archives de la Planète, A 8 941



Cahors, France, 20 juin 1916, (Autochrome, ), Georges Chevalier, Département des Hauts-de-Seine, musée Albert-Kahn, Archives de la Planète, A 9 162



Blanquefort, France, juin 1920, (Autochrome, ), Fernand Cuville, Département des Hauts-de-Seine, musée Albert-Kahn, Archives de la Planète, A 27 374



Loches, France, Sans date, (Autochrome, ), opérateur non mentionné, Département des Hauts-de-Seine, musée Albert-Kahn, Archives de la Planète, A 224



La Tour de Kerbenet, Guérande, Loire-Inférieure, Bretagne, France, 30 avril 1924,  
(Autochrome, 9 x 12 cm), Georges Chevalier, Département des Hauts-de-Seine, musée  
Albert-Kahn, Archives de la Planète, A 41 187

**Pour clore** ce tour de France archéologique dans les Archives de la Planète, on rappellera qu'il a été implicitement guidé par l'indexation actuelle des photographies. Il engage donc à des fouilles poussées dans la collection, sur des critères affinés d'ordres géographique, thématique ou nominatif, afin prendre de nouveaux chemins et de faire des découvertes visuelles précieuses pour la recherche archéologique actuelle.

*Tableau de données sur les enregistrements en rapport avec la France et l'archéologie  
(extrait de [OpenData Hauts de Seine](#))*